

Vivre à **Antony**

ville-antony.fr

f ville.antony
t @VilleAntony
@ antony.92160
in ville-antony.fr

Le magazine de votre ville ■ N°373 FÉVRIER 2022

STATIONNEMENT

Les nouveautés à connaître
p.11

SPORT

Antony, temple de l'escrime
p.13

SOCIAL

Les aidants ont la parole
p.15



PETITE ENFANCE

Des pédagogies
remarquables p.18



JULES

Bistrot gourmand

Cuisine raffinée
Produits frais de saison



Cadre chaleureux



Salon privatisable/réception

Ouvert midi et soir du mardi au samedi

8 rue de l'Église - ANTONY
Réservation 01 46 66 22 02

altitude eyewear

BARTHELEMY OPTICIENS
EXPERT • SANTÉ • VISUELLE

Coques souples amovibles couvrantes avec un grand champ visuel
Parfait pour le ski et l'alpinisme.

ALTITUDE® CROSSOVER
La protection maximale en montagne.

29 Avenue Aristide Briand 92160 ANTONY
www.barthelemyopticiens.com

Copyright 2012 - Créateur : Altitude Eyewear - Conception : TOURNOIS OPTICS - FOURNIEUR Jérôme

SANITHERME

PLOMBERIE - SANITAIRE - CHAUFFAGE - GAZ

Dépannage
24 h/24 - 7j/7
07 69 76 10 31

DEVIS GRATUIT

- Ballon d'eau chaude
- Aménagement pour PMR
- Chauffage : installation et maintenance
- Mise en conformité gaz...

70, rue Adolphe Pajeaud - Antony
01 45 66 83 08
www.sanitherme.fr

N°1 DU PORTAGE DE REPAS À DOMICILE

Portage de repas à domicile

LA CONFIANCE À DOMICILE

- Vos repas 7j/7 ou les jours que vous choisissez
- Les conseils d'une diététicienne pour un suivi personnalisé
- Composez vous-même votre repas
- Régimes spécifiques possibles : sans sel, diabétiques, mixés

Et aussi :

- du ménage à domicile
- de la télé-assistance

services à domicile
Aides fiscales sur les prestations de services à la personne. Loi de finances n° 2016-1917 du 29.12.2016

Agence pour Antony
01 47 61 15 85

www.les-menus-services.com

Illustration : La Pompadour

Le mot **DU MAIRE**

Jean-Yves Sénant

Quand les services publics ferment, **il reste la commune**



La fermeture soudaine du bureau de Poste de l'avenue Aristide Briand fin octobre a soulevé une certaine émotion dans le quartier. Elle était pourtant prévisible.

Dans toute la France, dans toute l'Europe, les bureaux de poste ferment les uns après les autres. Créée par Charles VII au milieu du 15^e siècle, élément essentiel de notre paysage du temps heureux des PTT et du facteur de Jacques Tati, la Poste n'est plus ce qu'elle était. Pour une raison simple : nous n'écrivons plus. Les mails ont remplacé le courrier.

La Poste doit donc adapter ses moyens à la baisse régulière et inéluctable de son activité. Elle ferme donc un à un les 16 000 bureaux qui desservait le territoire et elle s'efforce de confier le service postal résiduel à des commerçants. En l'absence de commerçants volontaires, les communes prennent le relais.

À Antony, deux bureaux de poste ont d'ores et déjà fermé. Celui de La Fontaine il y a quelques années, et celui de l'avenue Aristide Briand fin octobre. Le bureau de Poste du quartier Pajeaud devrait aussi fermer l'an prochain. La Poste prévoit à ce jour de conserver le bureau Leclerc, dans la perspective de la construction prochaine du quartier Antonympole, et le bureau central de la rue Auguste Mounié.

Dans le quartier La Fontaine, le service postal a été confié à l'épicerie asiatique du quartier qui fonctionne à la satisfaction générale, avec des horaires d'ouverture beaucoup plus généreux que ceux de l'ancien bureau de poste. La Poste nous a assuré que le magasin Franprix de la Croix de Berny reprendrait le service postal de l'ancien bureau Aristide Briand. Mais, dans l'hypothèse où les commerçants seraient défaillants, la Ville ouvrirait une agence postale communale.

Le service postal sera assuré quoi qu'il arrive, la commune étant le dernier recours.

C'est dans le même esprit que la commune s'efforce de lutter contre la pénurie de médecins généralistes qui, de la province, gagne à présent L'Île-de-France. Le numerus clausus, imposé avec obstination par les Pouvoirs Publics pendant des décennies, a interdit à des générations d'étudiants de faire des études de médecine. Résultat : **La France est devenue un désert médical.** Sur les 50 généralistes libéraux que comptait Antony il y a quelques années, une vingtaine ont pris leur retraite sans être remplacés, à tel point qu'il est désormais difficile quand on arrive à Antony de trouver un médecin traitant. **La municipalité a donc décidé d'aider les jeunes médecins à s'installer sur notre territoire et vient d'acqué-**

rir à cette fin un local pour y aménager une maison médicale.

De même, dans le quartier du Noyer Doré, où la pénurie sévit depuis plus longtemps, un centre médical municipal a été ouvert il y a dix ans et sa gestion confiée à l'époque à la Croix-Rouge. Celle-ci, éprouvant des difficultés de gestion, a décidé de la transférer au groupe RAMSAY, qui exploite déjà l'Hôpital Privé. **La Ville suit de près ce transfert, avec, comme exigence, le maintien de la qualité et des conditions du service médical. La Ville a entrepris, en outre, d'étendre la capacité du centre en achetant le local voisin.**

Enfin, pour compenser la réduction progressive de la présence locale des grands services publics (services sociaux, SNCF, EDF ...), la Ville a ouvert il y a quinze ans le PIMMS dans le quartier du Noyer Doré, qui, depuis 2020, est devenu une maison France-Services.

La commune est le service public de proximité. Le service de dernier recours quand les autres services publics se retirent. C'est notre vocation. On se doit de la remplir. ◉

CENTRAL CHANTIER
Entreprise Générale de Bâtiment
 LES SPÉCIALISTES DE LA RÉNOVATION - EXTENSION - SURÉLEVATION
www.central-chantier.fr

RGE QUALIBAT RGE QUALITE

MAÇONNERIE - DÉMOLITION
ÉLECTRICITÉ - PLOMBERIE
ISOLATION - CARRELAGE - PEINTURE

Siège social : 59, rue Roger Salengro - 92160 Antony
 Bureaux : 32, rue Victor Baloché - 91320 Wissous
 Port. : 06 07 99 67 67
 Tél. : 01 64 47 13 03

10 ans

iad

les temps difficiles
 créent des hommes forts ;-)

Kaphie HOK
 Conseillère en immobilier
 06 98 24 75 60
kaphie.hok@iadfrance.fr



ANTONY-ASSISTANCE
 Serrurerie - vitrerie **24H/24** **PROTEC 91**
 Installations et réparations toutes marques

Depuis 30 ans sur votre ville

- ♦ Portes ♦ Fenêtres : pvc - bois - alu
- ♦ Portes blindées ♦ Volets roulants
- ♦ Motorisations

1 seul ouvrier le patron N. Lumbroso
 au 06 22 19 22 97



215, avenue de la Division Leclerc
92160 Antony ☎ **01 46 68 32 50**

Les bains d'Antony

- Carrelage
- Salle de bains
- Sanitaires

☎ Ouvert du Mardi au Samedi de 10h à 12h30 et de 14h à 19h
 ☎ Showroom : 61 avenue Aristide Briand - 92160 Antony
 ☎ 01 55 59 80 34
www.lesbainsdantony.com

FM PRINT & GSM SERVICES
MAINTENANCE INFORMATIQUE

REPARATION/VENTE TELEPHONE
 (Smartphone, Tablette, Ordinateur)
 Ecran Brisés IOS et ANDROID



FM PRINT & GSM SERVICES
 47B avenue Aristide Briand 92160 Antony
 01 57 63 85 79
 7j/7, de 9h à 19h, dimanche de 10h à 15h

aeternae
 SERVICES FUNERAIRES

VOTRE NOUVELLE AGENCE DE POMPES FUNÈRES À ANTONY

Obsèques
 prévoyance
 marbrerie

24H/24
 7j/7

26 avenue Aristide Briand, 92160 Antony - 01 49 65 00 10
contact@aeternae-funeraire.fr - www.aeternae-funeraire.fr

ANTONY Fenêtres

PORTAILS - FENÊTRES
VOLETS - VÉRANDAS

Portes de garage tous types

Portes d'entrées tous types

Fenêtres tous types

« Depuis 1990, je fabrique mes propres menuiseries dans mes ateliers en Corrèze. Ma démarche consiste à proposer les meilleures marques au juste prix sans blabla ni remise extraordinaire, tout simplement en évitant les intermédiaires. »

Devis / métrages,
 1 seul interlocuteur :
 le patron
 M. Lamiche !

Agence Antony
 2, av. J.-F. Kennedy
 01 46 66 01 58

Show-room Paris 13^e | **Agence Brive** | **Agence Limoges**
 05 55 17 94 10 | 05 55 32 39 83

Ateliers 19140 Uzerche





Sommaire

S'INFORMER

Le stationnement évolue à Antony **p.11**

Escrime : Antony fait mouche **p.13**

Mieux vivre son rôle d'aidant **p.15**

DOSSIER

Près de 800 enfants naissent chaque année dans les familles antoniennes. Afin de favoriser leur épanouissement, la Ville propose des modes de garde aussi nombreux que diversifiés, voire parfois avant-gardistes. **p.18**

REPORTAGE

La webradio associative Need Radio est installée au sein du Centre culturel Ousmane Sy. Son studio d'enregistrement digne d'une station professionnelle et l'implication de ses bénévoles lui permettent de diffuser des podcasts et des talk-shows de qualité. **p.24**

PROFITER

De nouveaux commerces dans nos quartiers **p.29**

Le Salon du modélisme vous ouvre ses portes **p.31**

Les médiathèques vous font découvrir les sciences **p.33**

ÉCHANGER

Victor Lafoucrière est champion de France de Street Lifting. Cette discipline, proche de l'haltérophilie, exige rigueur et maîtrise de ses capacités physiques. Rencontre. **p.34**

Zoom sur les questions que se posent les Antonienns. **p.36**

La culture caribéenne s'invite à Antony **p.37**

Antony Berny Cycliste fête ses 70 ans **p.39**

TRIBUNE

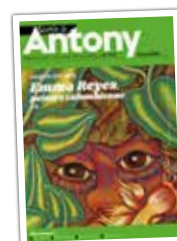
Expression des groupes politiques. **p.41**

QUOTIDIEN

Naissances, décès, mariages, pharmacies de garde, menus des cantines. **p.43-45**

LA PHOTO DU MOIS

Coucher de soleil au parc Heller **p.46**



ET AUSSI

Supplément culturel
détachable p.24

Vivre à Antony n°373

Magazine édité par la Ville d'Antony ▪ Directeur de la publication : Jean-Yves Sénant ▪ Directeur de la rédaction : Grégory Bozec ▪ Rédacteur en chef : Christophe Ferreira ▪ Journaliste : Cécile Ensargueix ▪ Photographes : Élodie Arnaud, Patrick Plas, Serge Guével. Régie publicitaire : Série Médias (06 17 98 64 87) ▪ Création graphique et mise en pages : @agencescoopcommunication - 12756-MEP ▪ Imprimerie / Le Réveil de la Marne. papier 100 % recyclé Cocoon Silk ▪ Nous contacter : 01 40 96 71 00 ou vivre-a-antony@ville-antony.fr ▪ Par courrier : Mairie d'Antony, magazine municipal, place de l'Hôtel-de-Ville, BP 60086. 92161 Antony cedex.





À vos crayons

9/01. À l'approche du festival Des Bulles dans la Ville, de nombreux Antoniens, notamment des jeunes, ont participé à un atelier d'aide au concours de bandes dessinées à la médiathèque Anne Fontaine. Ils ont profité des conseils avisés de Tamia Baudouin, une dessinatrice de BD en résidence à Antony.





100 bougies !

14/01. Vous avez peut-être reconnu son visage ? Edith Carado a témoigné en 2017 dans une web-série consacrée à l'histoire de la ville. Cette charmante Antonienne a fêté ses 100 printemps en présence du Maire, Jean-Yves Sénant, et d'Anny Léon, Conseillère municipale déléguée à la vie Associative et au Bénévolat.



75 ans de mariage

30/11. L'évènement est plutôt rare. M et M^{me} Héreil ont célébré leurs noces d'albâtre. Autrement dit, leurs 75 ans de mariage ! Cet anniversaire a eu lieu à la résidence la Chartraine en présence de Rosa Macieira-Dumoulin, maire-adjointe chargée des Seniors.



Claude Lelouch au Sélect

10/01. Le célèbre réalisateur français Claude Lelouch était présent au Sélect pour présenter en avant-première son dernier film, *L'amour, c'est mieux que la vie*. Le thème ? Les 3 « A » : l'Amour, l'Amitié et l'Argent. Cette projection était suivie d'un échange avec le public.

Noël solidaire

20/12. Les membres du Conseil des Jeunes Citoyens se sont transformés en Père Noël lors des fêtes de fin d'année en organisant une collecte de jouets au profit d'enfants malades ou porteurs d'un handicap. Leur butin a été remis à des organismes ou associations locaux, comme les Restos du cœur, Femmes relais ou encore le centre de rééducation motrice du tout-petit.



Solidarité avec le Liban

Les associations Les Amis du Liban et le Club Franco-Arménien d'Antony ont distribué en décembre pas moins de 400 colis alimentaires pour des familles démunies de notre ville jumelle d'Antelias, mais aussi de Beyrouth, Tripoli et Jezzine.



Les bosquets urbains fleurissent à Antony

18/01. Les agents des Espaces Verts de la Ville ont associé les élèves de l'école Val-de-Bievre pour créer un bosquet urbain, appelé aussi micro-forêt, sur le parvis du Breuil. Des arbres et arbustes très résistants ont été plantés. Cette même opération a été effectuée dans l'avenue Lavoisier près de l'école Dunoyer-de-Segonzac.



Arts plastiques

15/12. À la Maison des arts, des ateliers d'arts plastiques en lien avec les expositions et les événements culturels de la ville sont régulièrement proposés pour les enfants.



Atelier cuisine

12/01. Passionnée de pâtisserie et mère de quatre enfants, Dounia anime l'atelier « On cuisine en famille » au Centre culturel Ousmane Sy depuis 2016. Au sein de cette structure, ce sont en effet les adhérents eux-mêmes qui choisissent les activités qu'ils veulent pratiquer.



Judoka(te)s en herbe

6/O1. À l'image de la jeune Rebecca qui suit des cours de judo au complexe sportif Lionel Terray, 45 élèves en CP et CEI du quartier du Noyer Doré ont pu découvrir cette discipline cette année. La Ville leur a en effet offert une inscription gratuite en club.



Bonne année !

12/O1. Comme chaque année, le Maire, Jean-Yves Sénant, s'est rendu en personne au foyer autonomie Renâitre pour présenter ses vœux de bonne année aux résidents.



Sandrine Kiberlain au Sélect

16/O1. Les spectateurs antoniens ont assisté en avant-première à la projection du film *Une jeune fille qui va bien* de la réalisatrice Sandrine Kiberlain. Celle-ci était présente en salle pour échanger avec le public.

Le Gourmet d'Antony

Traiteur

Cuisine

Charcuterie
Fine



12 rue Auguste Mounié - ☎ 01 46 74 02 02

Fleuriste



A La Fontaine
Fleurie



ANTONY

A La Fontaine Fleurie

Maison Lissorgues Vidalenc
Depuis 1968

15, rue Auguste Mounié
Tél. 01 42 37 97 84

fontaine.fleurie@orange.fr
www.fontaine fleurie.com

L'HERBIER DE PROVENCE Art de la Maison

Ouvert le lundi de 14h30 à 19h15
du mardi au samedi de 9h30 à 13h
et de 14h30 à 19h15
le dimanche de 9h30 à 13h

24, rue Auguste Mounié
92160 ANTONY

Tél. : 01 46 66 38 77 - Télécopie : 01 46 66 61 50

Jacques Immobilier

37, avenue Aristide Briand à Antony

La gestion locative c'est notre métier

Contactez Julie CORNETTE au

01.46.15.22.99

patricejacques@orange.fr



GROHE ENTREPRISE **LOREL** À VOTRE SERVICE DEPUIS 1980
DÉTECTEUR DE FUMÉE
PAIEMENT EN 3 FOIS SANS FRAIS
Installation/dépannage: chauffage, sanitaire, gaz

OFFRE SPÉCIALE VALABLE JUSQU'AU 28 FÉVRIER 2022.

Installation, réparation, dégorgement.

Remplacement de vos anciens WC.

15% de remise HT
sur cuvettes
PRIMA SH Surélevée
et **PRIMA MULTI**



Intervention pour fuites d'eau diverses.

CHAUDIÈRES FRISQUET 10% R.T. sur chaud. Frisquet Combustion
Offre valable jusqu'au 28 Février 2022

Réparation, Désembouages, Lubrification, Maintenance, Contrat entretien annuel

Ramonage conduit chaudière 55€ TTC.
Contrat entretien annuel à partir de 85€ TTC.

VENTE, INSTALLATION ROBINETTERIE GROHE

Raccordement et mise en service cuisines, salles de bains, douches

GROHE

atlantic
Chauffage électrique et pompes à chaleur

15% de remise HT
sur les mitigeurs

-20%
sur les chauffe-eau
électriques **ZENEO**
mural ou stable

Certifié Pro
Gaz Naturel
P.G & P.M.G



PROFESSIONNEL DU GAZ
INSTALLATION - MAINTENANCE

☎ 01 46 68 77 98

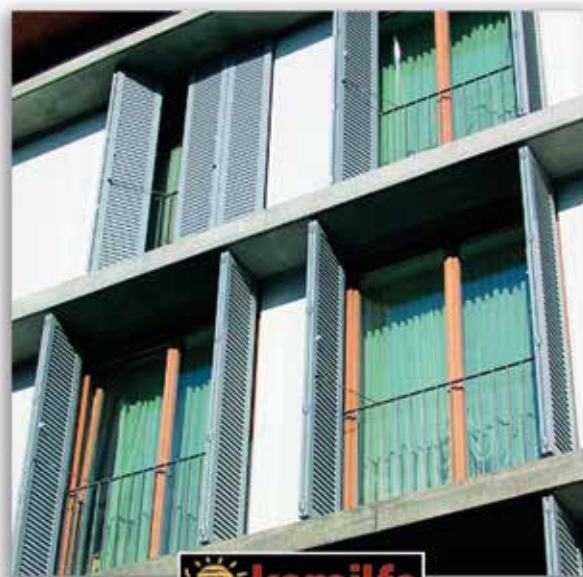
☎ 06 72 74 32 35

marcellin.lorrel@gmail.com

5, RUE PIERRE VERMEIR - 92160 ANTONY

Du lundi au vendredi de 8h à 18h - Samedi en dépannage de 8h à 12h

Pergolas - Stores - Fenêtres Volets - Portails



komilfo
Votre conseiller stores et fermetures

Sté A.F.M.H.

47, Bld Pasteur 94260 Fresnes

01 49 84 21 53

Des nouveautés pour mieux stationner

Le stationnement à Antony évolue : les nouvelles technologies et règles de stationnement entrent en jeu dans la ville. Parkings en enclos gratuits 1 h 30, abonnement covoiturage, tarification à la minute...

UNE PREMIÈRE EN FRANCE

Depuis le 1^{er} janvier 2022, Antony est la première ville de France à facturer l'occupation de ses parkings au temps réel (tarification à la minute). Seul le temps effectivement passé est dû ! Cette mesure vise à proposer aux utilisateurs un tarif juste qui correspond à leur consommation réelle. Jusqu'à présent, lorsque l'usager réglait son stationnement, la tarification s'appliquait au quart d'heure. Une nouvelle grille tarifaire a ainsi été votée lors du Conseil municipal de décembre 2021 et est à retrouver sur le site Internet de la Ville.



PARKINGS GRATUITS 1 H 30

Une rapide course à faire ? Des enfants à aller chercher à l'école ? La Ville prend en compte vos contraintes du quotidien. Pour vous permettre de stationner peu de temps, les parkings à enclos antoniens sont gratuits pendant 1 h 30. Cette mesure concerne les parkings des Baconnets (100 places), Parc Heller (80 places), Rabelais (85 places), Croix-de-Berny (160 places), Hôtel-de-Ville (72 places) et Hortensias (100 places). Un nouvel espace s'est ajouté à la liste depuis le 1^{er} février : le parking Vasarely et ses 85 places. À noter que les personnes qui vont au cinéma Le Sélect ou au théâtre Firmin Gémier – Patrick Devedjian bénéficient de trois heures de stationnement gratuit dans le parking du Marché (ticket à valider à l'accueil du cinéma ou du théâtre).



UN ABONNEMENT COVOITURAGE

Les Antoniens qui en font la demande peuvent profiter d'un abonnement covoiturage sur les parkings de l'Hôtel-de-Ville, des Baconnets, de la Croix de Berny, de Rabelais, d'Hortensias et de Vasarely. Prix unique : 100 € TTC par an en co-abonnement pour deux, trois ou quatre personnes distinctes. Les souscriptions s'effectuent **au local exploitation du Parking du Centre-Ville, place du Marché, situé au Niveau - 1**. Pièces à fournir : cartes d'identité, permis de conduire, cartes grises des véhicules concernés et justificatifs de domiciles. Pour prévenir toute fraude, seule l'immatriculation d'une seule voiture par jour se verra ouvrir les barrières du parking concerné.

22 BORNES DE RECHARGE ÉLECTRIQUE DÉPLOYÉES

Vous les attendiez, elles sont désormais toutes disponibles. Quatre stations de recharge pour véhicules électriques sont installées à Antony à la place des anciennes stations Autolib'. Au total, ce sont 22 points d'alimentation qui sont mis à la disposition des automobilistes. Vous pouvez retrouver leurs emplacements sur ville-antony.fr. Tous ne proposeront pas la même puissance de recharge :

- Une station dite Proxi (jusqu'à 7 kilowatts) : face à l'Hôtel Ibis, rue Alexis de Tocqueville, à Antonympole ;
- Deux stations semi-rapides dites Citadine (jusqu'à 22 kilowatts) comprenant chacune six points de recharge : parking de l'espace Vasarely et au 14 rue Velpeau près de la gare RER B ;
- Une station rapide dite Express (jusqu'à 150 kilowatts) équipée de quatre points de recharge, avenue du Général de Gaulle (RD 920, proche de la Croix de Berny).

+ D'INFOS

Direction du stationnement : 01 40 96 64 47.
stationnement_info@ville-antony.fr
ville-antony.fr/stationnement-urbain

Rooftop

Elégance & Distinction

DÉMARRAGE
DES TRAVAUX



À ANTONY des appartements pour vivre autrement



- ✓ Au cœur du **nouveau quartier Jean Zay**, situé à **200 m**** du **Parc de Sceaux** et à **400 m**** de la gare **RER B Croix de Berny** et à proximité immédiate du T10.
- ✓ Des appartements connectés aux prestations haut de gamme, du **2 au 5 pièces**, ouvrant pour la plupart sur un balcon, une loggia, une terrasse ou un rooftop.
- ✓ Une **terrasse partagée** offrant convivialité et détente à tous les résidents.

ESPACE DE VENTE :

Place du Général de Gaulle - 92160 Antony

rooftop-antony.fr
06 65 36 03 89

— Une co-promotion —

CIBEX
PROMOTEUR
CONSTRUCTEUR

PIERRE ETOILE


Escrime : **Antony** **fait mouche**

Un bonheur n'arrivant jamais seul, Antony va accueillir cette année non pas une, ni deux mais trois compétitions majeures d'escrime.



Antony a déjà accueilli les championnats de France seniors en 2013.

Cette moisson d'événements dédiés à l'escrime débutera le **vendredi 11 février** par une rencontre internationale de fleuret dans le complexe sportif Éric Tabarly. Celle-ci mettra aux prises les équipes de France, du Japon, de Hong Kong ainsi qu'une 4^e équipe qui n'est pas encore connue (ndrl : il pourrait s'agir d'une équipe antonienne regroupant les meilleurs tireurs du club). Ce jour-là, sept médaillés olympiques devaient fouler le sol de la ville, dont le champion olympique en titre à savoir le hongkongais Ka Long Cheung. Ce tournoi d'envergure a été rendu possible suite au report d'épreuves de la coupe du Monde qui étaient initialement programmées en février et mars. Les rencontres sont prévues à 14 h, 15 h 30, 17 h et à 19 h. Cette manifestation est un formidable coup de projecteur sur la ville à l'heure où Antony a été retenu comme terrain d'entraînement

pour accueillir des délégations étrangères à l'approche des prochains JO.

Les meilleurs tireurs seront à Antony

Le mois suivant, les **mercredi 30 et jeudi 31 mars**, ce sera au tour du championnat de France universitaire d'escrime de se dérouler dans les complexes sportifs Éric Tabarly et Lionel Terray. Fleuret, mais également sable, épée... les meilleurs tireurs masculins et féminins seront à Antony. Enfin, cerise sur le gâteau, La candidature d'Antony Sport Escrime a été choisie pour accueillir, cette fois, les championnats de France seniors de fleuret (1^{re}, 2^e et 3^e division). Et il n'y a pas eu match ! Le jury lui a accordé vingt voix contre seulement cinq à la ville de Cognac. Résultat, cette compétition de premier plan aura lieu dans les complexes sportifs Éric Tabarly et Li-

nel Terray, les **samedi 21 et dimanche 22 mai**. Elle réunira les 140 meilleurs fleurettistes hommes et les 100 meilleures fleurettistes dames, parmi lesquels trois médaillés d'or aux Jeux Olympiques (Julien Mertine, Maxime Pauty et Enzo Lefort) ainsi que trois vice-championnes olympiques (Pauline Ranvier, Anita Blaze et Ysaora Thibus). L'épreuve individuelle aura lieu le samedi et le championnat par équipe le lendemain. Antony Sport Escrime, actuellement 4^e meilleur club de France en fleuret dames (7^e chez les hommes), a toutes les chances de briller. ●

+ D'INFOS

Complexes sportifs Éric Tabarly, rue de l'Annapurna, et Lionel Terray, 164 bis avenue du Président Kennedy.
antony-sports-escrime.com
ville-antony.fr

Presse, librairie, commande de livres, papeterie, cadeaux, carterie...

Ouvert tous les jours de 6h30 à 19h30
Le dimanche matin de 9h00 à 13h00

AGORA ANTONY
1 avenue Aristide Briand
92160 Antony
01 46 66 05 92

1- Commandez vos livres par mail :
agora.commande.livre@gmail.com
2- Venez retirer votre commande en boutique

ago ra
presse et cætera

ENTREPRISE QUALIFIÉE
RGE
QUALIBAT
Membre Label de Qualité
2021

Rénovation PATHOLOGIES DU BÂTIMENT

Conseils et
accompagnement

Lisandre
Depuis 1987

Tous corps de métiers PROFESSIONNELS ET PARTICULIERS

www.lisandre.fr 01 47 02 14 19



Arnaud ROLLET
Tapissier-Décorateur

Réfections sièges,
canapés tous style

Fabrication de rideaux,
voilages, tenture murale

Horaires atelier :
9h30-12h30 - 14h-19h

Village artisanal 33, rue de la Bièvre à Bourg-la-Reine
☎ 01 46 66 18 50 - 📞 06 03 52 31 58 - arolletdecorat@sfr.fr

ÉLECTRICITÉ GÉNÉRALE

NEUF
RÉNOVATION
DÉPANNAGE
CHAUFFAGE - VMC
ÉCLAIRAGE
SOLUTIONS POUR LE
MAINTIEN À DOMICILE

Capelec

DEVIS GRATUIT

01 46 68 09 74
www.capelec-electricite.fr
146 bis Av. François Molé 92160 ANTONY

La Maison du Fromage



Fromager Affineur
*vous offre un large choix
de fromages de tradition*

Plateaux
sur commande
Possibilité de fromage sous vide

M. et Mme Chartier
5, rue Auguste Mounié 92160 Antony ☎ 01 42 37 70 80



L'HAY LES ROSES
aertoit® 01 46 63 99 59
COUVERTURE

Entretien •
Etanchéité •
Isolation •
Charpente •

www.aertoit.fr

SARKING RGE QUALIBAT

Une résidence médicalisée de standing *près de chez vous et, bientôt une unité protégée*



À Châtenay-Malabry, la **Résidence Jean Rostand** propose des séjours en hébergement temporaire ou permanent et dispose d'un accueil de jour et d'un PASA dans un environnement adapté et sécurisé.

Notre équipe qualifiée **prend soin de vous** ou de vos proches dans un **cadre privilégié** aux **prestations haut de gamme**.

Contactez-nous au **01 85 53 17 86**
6/10 avenue du Bois - Châtenay-Malabry
www.residencejeanrostand.com

Domus 
En toute confiance
www.domusvi.com

Le Clic aide les aidants

Se former pour mieux vivre son rôle d'aidant au quotidien ! Tel est l'objectif des six modules de formation mis en place par le Centre local d'information et de coordination gérontologique (Clic), service rattaché au Centre communal d'action sociale (CCAS).



Cette nouvelle formation permet aux aidants de trouver en eux-mêmes des solutions pour mieux vivre leur situation.

8,3 millions de Français accompagnent leurs proches âgés, malades ou atteints d'un handicap. Ils s'improvisent alors infirmier, auxiliaire de vie...

Une situation contrainte à laquelle ils font face sans y être préparés. Avec le temps, cela peut devenir épuisant tant moralement que physiquement. Voilà pourquoi, en plus du Café des Aidants et dans le cadre de son partenariat avec l'Association Française des Aidants, le Clic a organisé six modules de formation pour mieux les épauler. Ces séances de trois heures sont gratuites, chacune d'elles abordant une thématique précise : ses relations avec son proche et les professionnels, comment agir pour préserver sa vie personnelle et sociale, etc. Elles ont débuté le 6 décembre dernier dans les locaux du Clic pour se terminer le 10 janvier. Ce jour-là, quatre aidantes sont autour de la table. Pour elles, ces séances sont une bouffée d'oxygène, un temps privilégié d'échanges et d'écoute. Bien sûr, il ne s'agit pas de les former pour qu'elles se substituent aux

professionnels mais de leur permettre de prendre du recul sur leur situation et de mettre en perspective des pistes de solution pour l'améliorer. Elles trouvent en elles-mêmes des solutions pour mieux vivre leur rôle. Plusieurs supports favorisant la prise de parole en groupe sont utilisés : un document Ma météo intérieure pour exprimer ses émotions, la méthode du Photolangage où les aidants choisissent des photos traduisant leur situation actuelle et la manière dont elle pourrait évoluer. ●

+ D'INFOS

Clic - Pôle seniors du CCAS
77 rue Prosper-Legouté
Thème du prochain Café des Aidants :
« *Accepter ses émotions quelles qu'elles soient* »,
le 9 février de 15 h à 16 h 30 au Clic
Soutien psychologique et formation des aidants

Renseignements et inscription :
01 40 96 31 70
Association Française des Aidants :
01 45 48 63 45.
aidants.fr

TÉMOIGNAGES



Nadia (67 ans)

« *Être aidant revient à gravir des montagnes* »

Mon mari, âgé de 66 ans, souffre de la maladie d'Alzheimer

depuis 2017. Globalement, je suis bien informée car j'ai longtemps travaillé comme infirmière et coordinatrice d'un Service de soins infirmiers à domicile. Mais la situation d'un aidant prend du temps et demande beaucoup d'énergie. Ce sont des montagnes à gravir ! On se sent seul. Mais j'avais besoin d'aide et j'étais fatiguée de courir les médecins, cardiologues... J'ai donc frappé à la porte du Clic, ce qui m'a valu en octobre dernier de rencontrer une psychologue et de m'inscrire à ces séances. Elles m'ont permis de réfléchir sur ma situation et de rencontrer d'autres aidants. On prend conscience que son cas n'est pas unique. ●



Isabelle (59 ans)

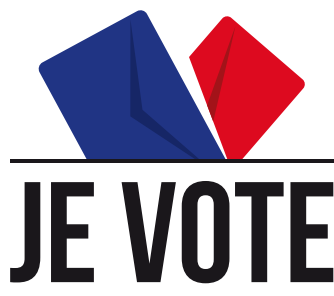
« *Le personnel est bienveillant et à l'écoute* »

Mon père vit chez moi depuis le décès de ma mère. J'ai découvert en mettant la main sur ses dossiers médicaux qu'il était atteint d'une démence fronto-temporale. J'ai fait appel à une infirmière qui m'a conseillé de consulter un psychiatre. Je me suis beaucoup débrouillée seule mais ce n'est pas la solution. Avec mon mari, nous étions à bout ! C'est à ce moment-là que nous sommes allés au Clic, presque par hasard. Ici, le personnel est bienveillant et à l'écoute. Je me suis d'abord inscrite au Café des Aidants, qui a lieu une fois par mois, avant de suivre ces six modules. Tout ceci m'a permis de faire mon deuil et d'évacuer mes angoisses. ●

Élection présidentielle : inscrivez-vous avant le 4 mars

L'élection présidentielle aura lieu les **10 et 24 avril** prochains. Pour pouvoir voter, il est nécessaire de figurer sur les listes électorales de sa commune. Les personnes concernées sont les nouveaux arrivants à Antony et les jeunes Antoniens de nationalité française, âgés de 18 ans, et n'ayant pas effectué les démarches de recensement citoyen au moment de leur 16^e anniversaire. Les inscriptions sont possibles jusqu'au **4 mars minuit**. Elles peuvent se faire en ligne sur service-public.fr, par courrier avec le document CERFA n° 12669*02 ou en se rendant personnellement à l'Hôtel-de-Ville. Vous devrez fournir les documents suivants :

- **Carte nationale d'identité, passeport** ou tout autre document permettant de justifier l'identité (permis de conduire, de chasser...);
- Pour justifier de sa nationalité française, **la carte nationale d'identité ou le passeport doivent être en cours de validité ou périmé depuis moins de cinq ans** (à l'exception



des mineurs pour lesquels cette date de validité ne s'applique pas);

- **Un justificatif de domicile** (factures d'électricité, de téléphone, de gaz, d'eau), non manuscrit, datant de moins de trois mois, et adressé au demandeur lui-même (nom, prénom et adresse). ●

+ D'INFOS

Inscription sur place ou par courrier :
Service des Affaires générales
Hôtel-de-Ville, place
de l'Hôtel-de-Ville
01 40 96 71 00
ville-antony.fr / service-public.fr

ET AUSSI...

Jumelage : recherche de bénévoles

La Ville souhaite relancer la dynamique du jumelage avec Lewisham. Celui-ci a été créé en 1961 et s'est émué avec le temps. Or, le jeune Maire de cette ville de la banlieue sud de Londres nourrit de nombreux projets pour mieux faire connaître son territoire et améliorer la vie de ses concitoyens. Pour les mener à bien, encore faut-il des volontaires prêts à s'investir de part et d'autre de la Manche. Si vous êtes intéressé, écrivez à jumelage.relationsinternationales@ville-antony.fr de façon à être reçu en entretien et voir comment vous pourriez vous rendre utile. ●

Collecte solidaire

Ecosystem récupère vos équipements électriques et électroniques dont n'avez plus l'utilité. Qu'ils soient en état de marche ou hors d'usage, tous vos appareils fonctionnant sur secteur ou piles sont acceptés. Sachez qu'il est interdit de les jeter à la poubelle et de les abandonner sur la voie publique. En revanche, ils peuvent être recyclés. Prochaines collectes : place des Baconnets et au 17-19 avenue de la Division-Leclerc, le 5 février de 10 h à 14 h. ●

COLLÉGIENS : DEMANDEZ VOTRE ORDINATEUR PORTABLE

Garantir la continuité des apprentissages des élèves issus de familles modestes. Faire en sorte qu'ils puissent suivre leur scolarité dans les meilleures conditions. Telle est l'ambition du département des Hauts-de-Seine, qui a déjà équipé pas moins de 5 000 élèves en ordinateurs pendant le confinement de 2020. Celui-ci poursuit son engagement puisqu'il mettra à disposition de ces jeunes dans les mois à venir des ordinateurs portables que ces derniers pourront conserver tout au long de leur scolarité : **20 000** élèves, des établisse-

ments publics et privés, sont concernés. Ce dispositif entre pleinement dans la stratégie numérique éducative que mène le Département pour répondre aux enjeux de transformation digitale des établissements scolaires. Pour en bénéficier, les familles dont le quotient familial est inférieur ou égal à 790 doivent effectuer leur demande depuis le compte Pass de leur(s) enfant(s). La procédure d'inscription est ouverte à partir du **8 février**. ●

+ D'INFOS

hauts-de-seine.fr
passplus.fr



LA VACCINATION EST OUVERTE **AUX ENFANTS**

Avec **90 772** injections réalisées depuis son ouverture (jusqu'au 24 janvier), le centre de vaccination d'Antony, Bourg-la-Reine et Sceaux est un des plus dynamiques des Hauts-de-Seine en la matière. Celui-ci continue de recevoir du public sur rendez-vous pour les doses de rappel mais aussi pour la vaccination des **5 à 11 ans**. Vacciner les enfants de cette tranche d'âge est en effet possible avec une dose pédiatrique adaptée. Vous pouvez y avoir recours à Antony depuis le 5 janvier, les mercredi après-midi et samedi matin, sur présentation d'une autorisation parentale. Les enfants doivent être accompagnés par un parent et être en

possession de leur carnet de santé. Par ailleurs, la Ville leur propose de réaliser sur place un test rapide d'orientation diagnostique qui permet par une piqûre au bout du doigt de détecter une infection. Notez enfin que le rappel vaccinal est ouvert à tous les adultes. La dose de rappel doit être administrée cinq mois après la dernière injection de vaccin (Pfizer-BioNTech, Moderna ou AstraZeneca) – ce délai sera de quatre mois à partir du 15 février – et quatre semaines après l'injection unique de Janssen. ●

+ D'INFOS

Rendez-vous sur doctolib.fr ou 01 40 96 31 22



Les enfants de 5 à 11 ans peuvent se faire vacciner à Antony depuis le 5 janvier.

Concours de dessins pour enfants



L'association des Parents d'Élèves de l'Enseignement Public (PEEP) organise la 21^e édition de son Grand Prix des jeunes dessinateurs. Ce concours national propose aux petits Antoniens de maternelle et de primaire de dessiner sur le thème : « Dessine-moi une fable de Jean de La Fontaine. »

Les enfants peuvent utiliser de la peinture, des crayons de couleur, des pastels ou des

feutres. En revanche, les collages, paillettes, gommettes, les techniques de tampons et de pochoirs ne sont pas admis. Les dessins sont à remettre avant le **30 avril** dans une enveloppe fermée à un membre de l'école Ferdinand Buisson, ou à envoyer à l'adresse PEEP – École Ferdinand Buisson – 1 rue Augusta à Antony. N'oubliez pas d'y glisser le document d'autorisation de participation. Les œuvres seront ensuite classées par catégories d'âge. ●

+ D'INFOS

peep.asso.fr/nous/grands-prix/grand-prix-des-jeunes-dessinateurs

ET AUSSI...

Cap sur l'orientation

L'équipe du « 11 », en partenariat avec la PEEP (Fédération des Parents d'Élèves de l'Enseignement Public), vous convie à un rendez-vous « Cap sur l'orientation » au centre culturel Ousmane Sy, 4 boulevard des Pyrénées, le 5 février de 9 h 30 à 13 h. Au programme : conseils pour rédiger son CV et sa lettre de motivations, présentation de métiers sur un stand de réalité virtuelle, tutos Parcoursup, etc. ●

Don du sang

L'Établissement français du sang d'Île-de-France et les Amis du beau Vallon organisent une collecte de sang à l'école Ferdinand Buisson, 3 place Auguste-Mounié, le 26 février de 10 h à 12 h 30 et de 13 h 30 à 16 h. Rendez-vous obligatoire sur dondusang.efs.sante.fr ●

Perturbations RER C

D'importants travaux vont se dérouler durant certains week-ends de février (5-6, 19-20 et 27-28 février). Durant ces week-ends, aucun train de la ligne C ne circulera entre les gares suivantes : Viroflay Rive Gauche et Saint-Quentin-en-Yvelines, Invalides et Pontoise, Invalides et Juvisy et Invalides et Massy-Palaiseau via Pont de Rungis (la gare Chemin d'Antony ne sera pas desservie). ●

Erratum

Contrairement à ce qui avait été mentionné dans notre précédente édition, la Centre communal d'action sociale a distribué des colis de Noël à plus de 7 000 seniors Antoniens. ●



Des exemples À SUIVRE



La Ville souhaite être un acteur majeur du développement de ses petits Antoniens, notamment en renforçant son accompagnement à la parentalité et son offre en crèche.

Prés de 900 enfants naissent chaque année dans les familles antoniennes. Afin de leur offrir un cadre de vie de qualité, la Ville propose des activités et des modes de garde aussi nombreux que diversifiés, voire parfois avant-gardistes. L'accueil des assistantes maternelles en crèche, les séances de cinéma pour bébés ou encore la communication gestuelle mis en place dans ses établissements illustrent cette volonté de proposer le meilleur aux enfants et à leurs parents. Antony s'inscrit ainsi dans l'état d'esprit de la récente Charte Nationale pour l'accueil du jeune enfant* créée en septembre dernier et qui précise les dix grands principes pour grandir en toute confiance.

L'accueil multi-âges à Ribambelle

La crèche Ribambelle représente un bon exemple du rôle précurseur de la Ville pour les petits Antoniens. Depuis 2005, elle offre aux enfants de 3 mois à 3 ans la possibilité d'évoluer ensemble dans un même espace de vie. « *Les grands (2-3 ans) et les petits (3 mois - 1 an) sont pris en charge dans une salle sans être séparés en fonction de leur âge, explique Jacqueline Drouin, directrice de la crèche. Les 24 enfants peuvent ainsi développer leur motricité tout en s'entraïdant.* » Si besoin, pour des activités manuelles ou autres, des barrières sont installées pour délimiter des zones réservées à chaque tranche d'âge et ainsi protéger les enfants. « *Cette initiative rend aussi service aux professionnels qui travaillent avec tous les âges et profitent de groupes réduits pour leurs activités* », conclut Jacqueline. Un dispositif aujourd'hui suivi par la crèche Pierre de Lune, Pomme de Pin et l'Aurore. ●

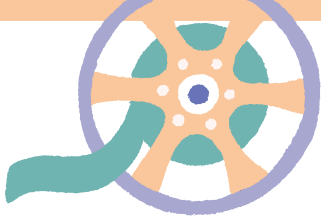
+ D'INFOS

Service Petite Enfance 01 40 96 31 33 / 31 32

Crèche Ribambelle 01 40 96 73 14

Crèche Pierre de Lune 01 40 96 73 12

* À retrouver sur solidarites-sante.gouv.fr.



Les parents se font une toile

Depuis 2018, le cinéma Le Sélect organise ponctuellement des séances accueillant des parents avec leurs bébés de moins d'un an. Une initiative unique dans les Hauts-de-Seine et encore très rare en Île-de-France.

Il est toujours difficile de profiter du dernier film à l'affiche quand on vient d'avoir un enfant. Alors le Sélect, en partenariat avec l'association Des Familles et des Liens, a décidé d'y remédier. Une fois par mois, le cinéma d'Antony propose une séance dédiée aux parents accompagnés de leurs nourrissons. Les familles profitent d'une activité culturelle sans devoir confier leurs bébés. Dans la salle, les lumières sont tamisées, le volume sonore est au plus bas et une table à langer est mise à disposition. Ce lundi 22 novembre, le film *On est fait pour s'entendre* est projeté. Certains parents bercent leurs enfants en déambulant dans les allées et d'autres allaitent ou donnent le biberon dans leur fauteuil en attendant que les petits s'endorment. Cette initiative répond à l'envie des pères et mères de bénéficier d'un moment pour eux tout en prenant soin du petit dernier. La séance est ainsi prévue sans bande-annonce ni pub afin d'optimiser le temps passé au cinéma. Cette activité est également un bon moyen pour les



familles de se rencontrer et d'échanger. Prochaine séance le 14/02 à 12 h avec le film *Les Jeunes Amants*.

+ D'INFOS

leselect.ville-antony.fr
desfamillesetdesliens.fr



Chrystelle

Maman de Clément (4 mois)

C'est la première fois que je viens à une séance parents-bébés et je suis conquise. Mon fils a dormi dix minutes puis est resté éveillé pour le reste du film. Il était intrigué par les ambiances sonores. J'ai pu déambuler dans les allées sans avoir peur de gêner les autres spectateurs. Je reviendrai !



Eloïsa

Maman d'Ena (3 mois)

J'ai découvert cette séance spéciale sur le Facebook du Sélect. C'est une excellente initiative qui nous fait sortir de chez nous. Quand on a un bébé, les activités possibles sont limitées. Au début du film, j'ai pu allaiter ma fille qui s'est rapidement endormie. J'ai ensuite profité de la séance tout en la berçant.

Florence Lichtenberger

Présidente de l'association Des Familles et des Liens

En venant au cinéma, les parents retrouvent un peu de normalité dans une vie chamboulée par l'arrivée d'un nouveau-né. Ils prennent du temps

pour eux, continuent de profiter de notre offre culturelle et rencontrent d'autres familles. La séance leur permet aussi de ne pas appréhender les réactions de leur bébé pendant le film.



Petite enfance : au-delà des clichés

Ancienne ingénieure de recherche au CNRS* spécialisée dans les neurosciences, Josette Serres intervient comme formatrice auprès des professionnels de la petite enfance. Le 10 octobre, à l'initiative du Relais Petite Enfance, elle a donné une conférence dans le centre André Malraux, avec pour thème : Et si on revisitait certaines idées sur les jeunes enfants.



Plus de 50 personnes ont assisté à la conférence de Josette Serres.

En quoi les neurosciences peuvent-elles expliquer nos façons d'apprendre et d'agir ?

J.S. Nous avons fait des progrès considérables dans la compréhension du fonctionnement du cerveau humain en vingt ans. Ceci grâce à de nouveaux outils, comme l'imagerie par Résonance Magnétique. Nous avons découvert, contre toute attente, que le cerveau d'une personne au repos utilise tous ses réseaux. À l'inverse, dans le cas d'une tâche précise à réaliser, seules certaines zones cérébrales sont sollicitées. Nous savons aujourd'hui que nos apprentissages sont indissociables de nos émotions. Nous retenons mieux lorsque nous éprouvons du plaisir ! Le cerveau adore aussi faire des prédictions. Mais, si l'information qui nous arrive n'est pas celle attendue, il se met aussitôt en alerte, s'interroge, cherche à corriger l'erreur... Il secrète de la dopamine qui agit comme un booster. Sanctionner une erreur est contre-productif, car cela véhicule une émotion négative qui inhibe le cerveau.

Quels conseils donneriez-vous aux parents ?

J.S. Ils veulent souvent inculquer à leurs enfants des règles de savoir-vivre trop tôt. Savoir partager par exemple demande du temps. L'enfant découvre au fur et à mesure de ses observations et de ses expériences comment fonctionne son environnement physique et social. Il se construit par essais et erreurs. Un petit jusqu'à 18 mois découvre ses congénères en imitant ses gestes et les postures. C'est un processus d'identification, une manière de s'assurer que l'autre est bien un être humain comme lui. Je conseillerai aux parents de beaucoup parler à leur enfant dès la naissance, lui lire des histoires et lui faire écouter de la musique. Le cerveau trie les sons et les codes grammaticaux. L'enfant communiquera plus aisément. ◉

+ D'INFOS

Et si on revisitait certaines idées sur les jeunes enfants (Anne-Marie Fontaine / Josette Serres)
Éditeur : Philippe Duval. 14,50 €.

* Centre national de la recherche scientifique.

LA COMMUNICATION GESTUELLE EN CRÈCHE

Dans les crèches du Blé en herbe et des Petits Princes, les tout-petits apprennent un langage secret : ils s'expriment avec les mains. Depuis plusieurs années, la communication gestuelle s'est faite une place dans le quotidien des auxiliaires de crèche et des bambins de 3 mois à 2 ans. « Nous utilisons les signes pour accentuer certains mots ou actions dans une phrase lorsque nous nous adressons aux enfants, explique Alexia Pouhal, directrice du Blé en herbe. En aucun cas, ces outils ne remplacent la communication verbale. » Manger, dormir, prendre son biberon ou encore changer sa couche sont ainsi accompagnés d'un mouvement des mains lorsqu'Océane, auxiliaire depuis cinq ans, s'adresse au petit Louis, 2 ans. « Cette méthode aide l'enfant à mieux comprendre ce qu'on lui demande, détaille-t-elle. Mais surtout, elle lui permet de s'exprimer alors qu'il ne sait pas encore parler. Il est ainsi beaucoup moins frustré ou énervé. » La jeune femme fait partie de la première équipe ayant été formée par Isabelle Cotteceau, une professionnelle du langage des signes, en 2017. Cette expérience originale a fait l'objet d'un petit livret de communication gestuelle qu'ils distribuent aux nouveaux arrivants et aux parents qui en font la demande. « Tous les enfants ne signent pas, précise Alexia. L'important est que chacun aille à son rythme et surtout se fasse comprendre. Certains reproduisent même les gestes à la maison ! » ◉

+ D'INFOS

Crèche Le Blé en herbe
77 rue Prosper-Legouté
01 40 96 64 82
Crèche Les Petits princes
246 rue Adolphe-Pajeaud
01 40 96 68 62



1. Biberon
2. Changer sa couche
3. Dormir





Parents et bébés comme chez eux au LAEP

Chaque mercredi et vendredi, le LAEP (lieu d'accueil enfant parent) se remplit de rires d'enfants et de conversations animées. Inspiré des Maisons vertes de Françoise Dolto, l'espace est dédié aux bambins de la naissance à 4 ans accompagnés de leur famille (parents, grands-parents...). Il offre un lieu de vie où les petits s'amuse grâce aux nombreux jouets disponibles et où les adultes se rencontrent et discutent conseils et parcours de vie. « J'aime beaucoup y emmener ma fille, explique la maman de Romane, 14 mois. Elle rencontre des enfants

de son âge et découvre un autre environnement. » L'accès est gratuit, anonyme et sans réservation. « On vient trente minutes, une heure ou toute la matinée, détaille-t-elle. Le fait de s'y rendre quand on le souhaite avec des enfants en bas-âge est très pratique. » Le lieu est encadré par deux accueillantes qui peuvent être sollicitées à tout moment. La maman de Lucas, 17 mois, se déplace au LAEP une fois par semaine : « Aujourd'hui, je suis aussi venue avec mon aîné car il n'a pas école. Mes deux enfants profitent ainsi du grand espace de jeux pour passer du temps

ensemble. Pour ma part, il s'agit aussi de voir du monde et de se sentir écoutée. C'est la diversité des familles qui fait la richesse de ce lieu. » Le LAEP n'accueille d'ailleurs pas que les Antoniens. ●

+ D'INFOS

9 h 30 à 11 h 30
Relais Petite Enfance
(246, rue Adolphe-Pajeaud)
01 40 96 68 68
Centre Culturel Ousmane Sy
(4, boulevard des Pyrénées)
01 40 96 68 10

Des Familles et des Liens : Mieux vivre son rôle de parents

Créée en 2016, Des Familles et des Liens œuvre dans le soutien à la parentalité. Preuve de son dynamisme : près de 25 bénévoles et 121 familles en profitent aujourd'hui. Depuis peu, l'association offre également un lieu d'accueil « LAEP » aux parents (accompagnés ou non de leurs enfants) pour qu'ils puissent se rencontrer et échanger. De nombreuses activités y sont organisées : « Nous veillons à bien les accueillir en étant toujours à leur écoute, indique Florence Lichtenberger, la présidente. Notre priorité est de

les sortir de leur isolement, d'aider celles et ceux qui le demandent en favorisant le plus possible le dialogue et le partage d'expériences. »

+ D'INFOS

desfamillesetdesliens.fr
LAEP au 19 avenue Rabelais,
lundi, mercredi et jeudi de 9 h 30 à 11 h 30
mardi de 16 h à 18 h
06 51 53 89 68



Regards croisés

Depuis la rentrée, la crèche Farandole accueille chaque mercredi trois assistantes maternelles indépendantes. Une initiative bénéfique tant pour ces professionnelles que pour les enfants qui les accompagnent.



Les assistantes maternelles profitent bien souvent d'un matériel et d'espaces de jeux qu'elles ne sont pas en mesure de pouvoir proposer à leur domicile.

L'idée a germé en octobre dernier : accueillir des assistantes maternelles avec les enfants dont elles ont la garde au sein de la crèche Farandole, le mercredi. Une initiative vite couronnée de succès. Ces professionnelles partagent, en effet, leurs expériences avec d'autres agents de la petite enfance, notamment des auxiliaires de puériculture qu'elles n'auraient pas l'occasion de rencontrer autrement. La plupart d'entre elles ont appris la mise en place de ce dispositif via le Relais Assistants Maternels et Parentaux. Les enfants, quant à eux, ont accès à plus de jouets, profitent d'une salle dotée de jeux d'eau, d'ateliers ludiques... Le jardin en extérieur qui permet toutes sortes d'activités en petits groupes est un plus indéniable. Tout le monde y gagne ! « *En temps normal, les assistantes maternelles travaillent seules à leur domicile, nous veillons à bien les accueillir. Nos échanges sont riches et je remarque un réel désir d'entraide.* » Un point de vue partagé par Souad Bejaoui, assistante maternelle : « *Cela incite à réfléchir sur notre façon de faire. Un lien s'est tissé entre nous puisque nous continuons à discuter par mails ou par téléphone. C'est aussi positif pour les enfants avant leur entrée à l'école maternelle. Ils acquièrent de l'autonomie et disposent, ici, d'un matériel plus fourni.* » •

QUESTION À...

**STÉPHANIE SCHLIENGER, MAIRE ADJOINTE
CHARGÉE DE LA PETITE ENFANCE**



Quelles sont les ambitions de la Ville avec ces nouveaux dispositifs ?

Il s'agit d'offrir une pédagogie bienveillante, qui prenne en compte le rythme de développement de chaque enfant et qui le valorise pour ses qualités personnelles, en dehors de tout stéréotype. L'expérience « bébé signe » et l'accueil multi-âges en sont des exemples. Pour être bien traités et épanouis, il est également indispensable que les adultes qui entourent les enfants soient eux-mêmes bien considérés, formés et disposent du temps nécessaire pour échanger entre professionnels comme avec d'autres intervenants. Le succès de l'accueil, une matinée par semaine, des assistantes maternelles qui le souhaitent au sein de la crèche La Comptine nous conforte en ce sens. Ces temps d'échanges de pratiques entre professionnels de la garde individuelle et collective sont très riches d'enseignement. Par ailleurs, la journée pédagogique de formation du personnel de crèche sera probablement animée cette année par Josette Serres. Son expertise garantira la prise en compte des spécificités du très jeune âge des enfants qui nous sont confiés. J'en suis ravie ! •

QUESTION À...

PAULINE GALLI, CONSEILLÈRE DÉLÉGUÉE AUX FAMILLES



Comment les parents peuvent-ils favoriser l'éveil de leurs enfants ?

Quel rôle ? Quelle responsabilité ? Ce sont des questions que tout parent se pose un jour ou l'autre. De même, chaque famille peut être confrontée à des difficultés qu'elle doit pouvoir affronter sereinement pour préserver la qualité des liens entre ses membres. Une qualité indispensable pour assurer l'épanouissement de l'enfant. Nous pouvons trouver un grand soutien auprès de personnes ayant vécu des expériences similaires. Ce partage d'expérience et de dialogue entre parents peut s'avérer essentiel, c'est pourquoi la ville s'est associée à la CAF pour déployer des Lieux d'Accueil Enfant Parent. Nous souhaitons aller encore plus loin à Antony en portant un projet de création d'une Maison des Familles. Un lieu pour tous les parents et leurs enfants, de la petite enfance à l'adolescence, en complémentarité avec le tissu associatif et social de la Ville. De quoi améliorer encore la qualité de vie pour les familles antoniennes sur notre territoire. •



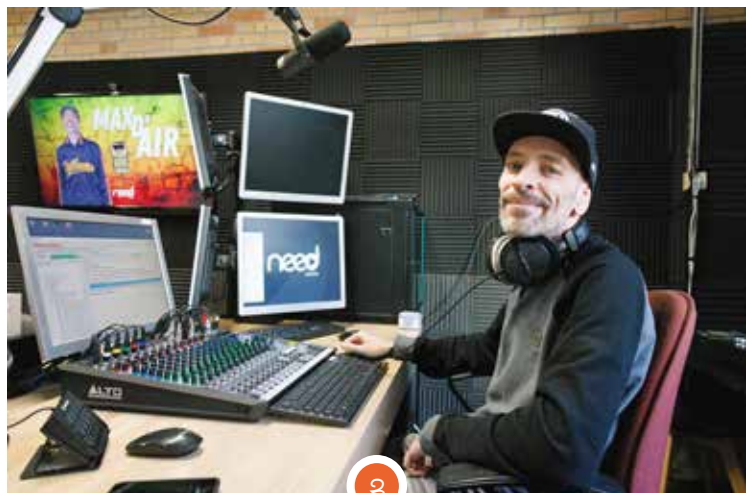
1

Vous écoutez **Need Radio** !

Moquette au sol pour une meilleure acoustique, horloge digitale au mur, table avec casques et micros... Le visiteur des locaux de Need Radio pourrait croire à une antenne de professionnels chevronnés. Des bénévoles se dévouent pourtant pour la faire fonctionner.

LES REPÈRES

- ❶ **Need Radio** a vu le jour en 2018 grâce à Medhi Sassi : « Créer une radio de collectivité permet un échange privilégié avec les habitants. Très vite, la Ville d'Antony nous a subventionnés et nous avons pu installer notre studio dans les locaux du Centre culturel Ousmane-Sy. »
- ❷ **Max D** propose un programme musical appelé « Max D'air ». La première partie est dédiée au Reggae Old School, New School et la seconde au Rap expérimental et futuriste. Pour créer son émission, Max D sélectionne ses morceaux en amont et profite des locaux de Need Radio pour enregistrer ses voix. Grâce aux logiciels mis à disposition dans les locaux, il peut ainsi monter son podcast en alternant anecdotes et sons.
- ❸ **Le président de Need Radio** n'est pas souvent derrière le micro. Le management des animateurs et le suivi administratif de l'association sont ses principales missions.
- ❹ **Une grande liberté** est accordée aux animateurs de cette radio locale. Les sujets sont aussi vastes que le nombre de podcasts, ce qui permet de séduire un grand nombre d'auditeurs.



2



> REPORTAGE

« Les animateurs de Need Radio sont passionnés. Cela se ressent dans chacun de leurs contenus. L'auditeur vibre avec eux parce qu'il ressent leur engouement. »





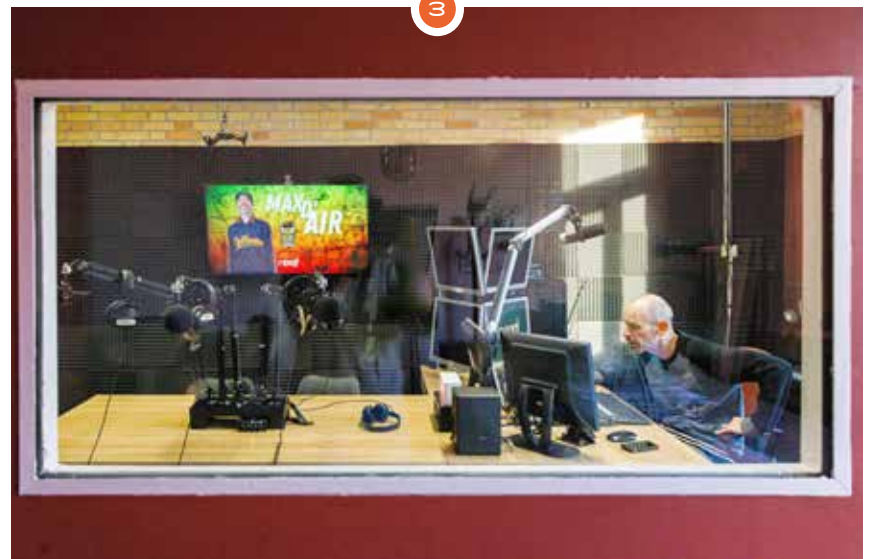
LES REPÈRES

❶ **Coin G.** Sept chroniqueurs animent chaque vendredi à 20 h un podcast dédié aux femmes. Le concept ? Discuter de l'actualité, de l'histoire de la femme mais aussi de sexisme et de sexualité dans une ambiance décontractée.

❷ **Sincérité.** « Certaines animatrices prévoient des chroniques construites et rédigées mais, le plus souvent, nous essayons de garder une vraie spontanéité dans nos échanges », précise Anne-Sophie, co-fondatrice.

❸ **Cadre.** Les animateurs bénévoles bénéficient d'un environnement de travail professionnel : micro, casque, tablette de mixage pour le son... Plusieurs caméras installées dans le studio permettent également d'avoir une retransmission vidéo des différentes émissions.

❹ **En musique.** Fred anime tous les vendredis à 19 h le 80'music show. Lors de ce programme, il diffuse les hits de son enfance pour « retrouver l'ambiance des années 1980 ». Ce passionné enregistre le son des vinyles qu'il possède chez lui et met un point d'honneur à transmettre à ses auditeurs le contexte historique de chaque chanson.





« le plus souvent, nous essayons de garder *une vraie spontanéité dans nos échanges* »



Need Radio recherche ses nouveaux animateurs ! Vous êtes passionné de podcast ? Vous voulez vous aussi vous lancer dans l'aventure radiophonique ? Vous souhaitez faire entendre votre voix sur des sujets d'actualité ? N'hésitez pas à remplir un formulaire sur needradio.fr/candidature.

BIEN ETRE
Maintien à domicile




Bien Etre vous permet le maintien à domicile
Depuis 1996 à ANTONY (et sa région)
PRESTATAIRE / MANDATAIRE

01 40 96 02 20
contact@bien-etre-domicile.fr
WWW.BIEN-ETRE-DOMICILE.FR

Vincent MARIA plombier
Dépannage
sanitaire
salles de bains



**156, route de Versailles
91160 Champlan
06 15 50 80 54**

Aranis Cuisine
Accessoires
de cuisine
Cadeaux



22, rue Auguste Mounié - 92160 Antony
01 42 37 60 93

FLEURISTE
Mariage - Deuil - Événementiel
Atelier Floral
ESPACES-VERTS
Plantations - Pépinière



11 bis Voie des Molières - 91320 Wissous - 01 69 20 86 70
<http://lafabriquevegetale.net>

TAPISSIER DÉCORATEUR
HENRI CHOU



Réalisation de sièges, canapés
Confection de rideaux et voilages

Tringles à rideaux
Cannage
Paillage

26 rue de Saclay - 92290 CHÂTENAY-MALABRY
06 11 77 39 33
<http://tapissier-decorateur-chou.com>

Scotte
COUVREUR - ZINGUEUR
Préservez votre patrimoine



COUVERTURE - ISOLATION - INSTALLATEUR **VELUX**

116, rue de Massy 92160 Antony
Tél. : 01 57 19 11 08
Email : scotte.couv@yahoo.fr

Atelier Fontaine
Votre Référence Pour Le Développement Durable






06.12.79.84.68
atelierfontaine92@yahoo.fr
www.atelierfontaine.fr
[@atelierfontaineAF](https://twitter.com/atelierfontaineAF)

SIÈGE SOCIAL : SAULX LES CHARTREUX
LOCAUX : VERRIÈRES LE BUISSON
SIRET : 522 396 597 000 26




CHAUDIÈRES
Bénéficiez d'une remise de 10% sur la chaudière pour toute chaudière à condensation remplacée (murale ou sol) ! Suivi d'un contrat d'entretien offert la première année.

SALLE DE BAINS
Bénéficiez d'une remise de 5% pour toute rénovation ou création de salle de bains.

DEVIS GRATUITS

- PLOMBERIE
- BALLON
- ADOUCISSEUR
- DÉPANNAGES
- CHAUFFAGE
- CHAUDIÈRE
- RADIATEUR
- SALLE DE BAINS
- RÉNOVATION
- CRÉATION
- CARRELAGE

SALLE DE BAINS
• Crédit d'impôt sur les salles de bains seniors et salle de bains PMR, allant jusqu'à 25% →
www.impots.gouv.fr

OFFRE SPECIALE

● GALERIE D'ART : **DANS LA COUR DES ARTISTES**

L'art pour tous

La galerie d'art d'Anne Meiffret est remplie d'œuvres originales. Sculptures, céramiques, peintures et autres pépites trônent dans cet espace convivial au 7 rue de l'Église. « *Je voulais perpétuer un lieu accueillant et chaleureux, où une émotion se crée, où une rencontre se fait entre le public et les œuvres* », explique-t-elle. Sa galerie, Anne l'a créée il y a dix ans, à la suite d'une reconversion. Elle voulait atteindre un objectif : rendre l'art accessible et abordable. Elle profite de sa deuxième maison pour y installer quelques créations puis ouvre sa première galerie à Wissous : « *J'ai eu l'opportunité de pouvoir m'installer dans un superbe emplacement, à un endroit où l'art est peu présent. J'ai sauté sur l'occasion.* » Depuis décembre, la galeriste y présente et vend les œuvres d'un collectif de fidèles artistes. « *Quand je regarde une pièce, c'est une vraie immersion. Je veux transmettre ces émotions à mes clients* », explique-t-elle. Pour cela, Anne n'hésite pas à échanger longuement avec les visiteurs. « *Les pièces que je présente sont uniques. Mais elles ne révèlent leur vraie beauté que lorsqu'il y a un coup de cœur de l'acquéreur* », conclut-elle. ●

+ D'INFOS

7 rue de l'Église
Mardi, mercredi, vendredi et samedi 11 h-19 h
Rencontre pour évoquer des projets sur rdv
06 84 05 42 91
danslacourdesartistes.fr



● MAGASIN DE JEUX DE SOCIÉTÉ : **GOUPIYA**

Prêts à tout pour jouer

Charlotte et Olivier sont férus de jeux de société. « *Quand j'étais petite, j'y jouais tous les dimanches avec ma mère* », raconte la jeune femme. « *Moi, j'y passais des nuits blanches avec mes frères ou des amis* », enchérit son mari. De leur passion mutuelle est né Goupiya, un magasin de jeux installé à Antony depuis l'été 2021. Après avoir travaillé des années comme analyste de données dans de grandes sociétés, le couple s'est reconverti pour créer sa propre entreprise. En 2016, il lance son site Internet de vente en ligne. « *Nous stockions les jeux un peu partout dans notre garage, notre buanderie et même notre salon, se remémore Charlotte. Notre objectif était d'ouvrir notre magasin.* » Deux ans de recherches leur permettent de trouver enfin leur bonheur. « *Nous voulions un local avec une partie*

vente et une partie animation », détaille Olivier. Ils proposent près de mille références de jeux de société, 700 figurines POP et de nombreuses cartes à jouer. En semaine, les amateurs peuvent ainsi profiter d'une centaine de jeux en démonstration sur place pour 5 € par personne. Des tournois de carte homologués s'y déroulent également le week-end. ●

+ D'INFOS

67 avenue Aristide Briand
(à côté du garage Honda)
Lundi, mardi et vendredi
14 h 30 à 19 h 30
Mercredi 10 h à 12 h 30
et 14 h 30 à 21 h
Jeudi 14 h 30 à 21 h
Samedi 10 h à 13 h 30
et 14 h 30 à 19 h 30
06 60 76 60 61
goupiya.com
📷 📺 Goupiya

Ils s'installent à Antony ●●●

SOPHROLOGUE

Alice Meloni est sophrologue certifiée spécialisée en accompagnement au deuil périnatal, gestion des douleurs, gestion du stress. Elle vous reçoit à son cabinet au 1 rue Gallieni. Elle est bénévole au Centre culturel Ousmane Sy et anime des séances collectives. alicemeloni-sophrologue.com ●

MAGASIN SPÉCIALISÉ

Une nouvelle épicerie vient d'ouvrir au 1 avenue Jean Monnet : CBD Shop France Antony est un magasin de vente de CBD, thés, infusions et produits dérivés pour le bien-être et la détente. Produits à base de fleurs de CBD naturelles 100 % bio. ●

REFLEXOLOGUE

Marianne Bouhaniche propose un accompagnement en gestion du stress et des émotions, troubles du sommeil, douleurs chroniques, préparation et récupération du sportif, femmes enceintes (à partir du 2^e trimestre), ou en prévention. marianne-bouhaniche.fr 06 18 63 13 99. ●

CLAUDETTE PASQUET

Un chant d'amour à l'Algérie

Claudette Pasquet n'est pas du genre à s'ennuyer. Membre du Conseil du Bien Vivre Ensemble et du Conseil d'administration du CCAS, elle anime des ateliers de lecture et d'écriture dans les médiathèques de la ville. Et ce n'est pas tout ! Elle

a sorti en décembre son premier roman, *De l'autre côté de la mer, Histoire d'une Algérie plurielle et unique*. D'origine

algérienne, elle s'intéresse à la période coloniale qui va de 1830 à 1962 : Les vagues d'émigration vers l'Algérie, la cohabitation entre nouveaux venus et indigènes. L'intrigue ? Bartoméo, qui habite l'île de Minorque, rejoint l'Algérie en quête d'une vie meilleure. Réussira-t-il à s'intégrer ? « *Je me suis aperçue qu'il n'existait rien sur ce sujet, explique l'auteure. Mon personnage est inventé, contrairement aux faits historiques qui sont réels. Je me*

suis appuyée sur des documents d'archives, des témoignages et les travaux de l'historien Benjamin Stora. » Claudette Pasquet met en avant la diversité des populations qui ont façonné l'Algérie, leur volonté de travailler

ensemble... Son livre est « *un chant d'amour à l'Algérie* » lui rappelant sa jeunesse. Autre particularité : les lieux et les objets parlent,

donnant un caractère plus vivant à la narration. Alors que la France célébrera les 60 ans des accords d'Évian qui ont mis fin à la colonisation française en Algérie en mars 1962, son roman lève le voile sur un pan méconnu de l'histoire de ce pays. ●

+ D'INFOS

De l'autre côté de la mer, Histoire d'une Algérie plurielle et unique
Pseudonyme : Isabelle Dangel
Édition L'Harmattan - 18 €



« **Mon roman montre la pluralité des populations qui ont façonné l'Algérie.** »



MATHILDE LAURENT-BROCQ

Chercheuse par correspondance

Mathilde Laurent-Brocq est chercheuse au CNRS en science des matériaux. Depuis quinze ans, elle étudie les matières des objets qui nous entourent et tente d'en améliorer les performances. Récemment, elle s'est lancée dans un projet environnemental afin de donner davantage de sens à son métier : le développement d'un nouveau procédé de recyclage par voie solide.

Pas de panique si ces mots ne font pas sens pour vous. Mathilde et son équipe ont tout prévu. « *Au démarrage du projet, nous avons créé un compte Instagram de vulgarisation scientifique, explique-t-elle. Nous voulions rendre accessible notre métier et nos missions de chercheur.* » Deux fois par semaine, sur le compte @o_mon_labo, la jeune femme publie du contenu sur leurs expériences,

leurs avancées, voire leurs interrogations. « *Nos abonnés ont l'impression de faire partie de l'équipe* », s'amuse-t-elle. Chaque sujet est présenté simplement pour s'adresser à tous. « *La recherche est trop souvent perçue*

« **Nos abonnés ont l'impression de faire partie de l'équipe.** »

comme complexe pour les jeunes. Avec ce compte, nous espérons faire naître des vocations mais aussi sensibiliser aux thématiques environnementales

d'aujourd'hui. La sauvegarde de la planète se construit aussi sur le long terme. » Afin de les aider dans leurs missions, l'équipe de Mathilde est d'ailleurs à la recherche d'un(e) stagiaire pour une période de quatre à six mois. ●

+ D'INFOS

Instagram @o_mon_labo
laurent-brocq@icmpe-cnrs.fr

Salon du modélisme

4 raisons d'y aller

Suite au succès du pôle modélisme proposé lors de la Fête de la Science en 2019, la Ville voit aujourd'hui plus grand. Elle organise un salon ludique et interactif sur cette thématique dans le centre André Malraux, les 19 et 20 février. Des dizaines d'exposants y présenteront leurs petites merveilles.

DÉCOUVREZ DES MAQUETTES DE TOUS LES GENRES

Le modélisme consiste à fabriquer, présenter et piloter des modèles réduits. Cette activité de loisir, qui exige beaucoup de patience et de minutie, fait de plus en plus d'adeptes. Parmi eux, 35 exposants, tous des passionnés, présenteront leurs plus belles pièces. Et il y en aura pour tous les goûts : des bateaux, trains, voitures, camions, engins de chantier et avions, villes et villages s'offriront, entre autres, au regard des visiteurs dans tous les espaces du centre André Malraux. Des maquettes le plus souvent radiocommandées et d'un réalisme incroyable.

ADMIREZ DES RÉALISATIONS IMPRESSIONNANTES

Parmi toutes les maquettes présentées, certaines méritent à elles seules le déplacement. Un réseau de trains à vapeur occupant une surface de 50 m² et une fidèle reproduction de la tour Eiffel – composée de 450 LED, 300 mètres de fil et qui a nécessité 1 500 soudures – surprendront les curieux comme les plus fins connaisseurs. De même, la présentation du célèbre paquebot *Le Titanic* ne devrait laisser personne indifférent. Réalisée à l'échelle 1/50^e, elle est la plus grande maquette navigante de ce bateau en Europe. Savez-vous ce que signifie le terme « diorama » ? Il désigne un modèle exposé dans son environnement habituel. Cette mise en scène donne des résultats souvent étonnants. Ainsi, vous découvrirez un bateau et son port d'attache, un village doté d'une plage, d'un terrain de camping et de maisons. Un cirque de sept mètres de long, avec ses artistes, ses animaux et son arène, fera aussi partie des curiosités de ce salon.

**ASSISTEZ À DES DÉMONSTRATIONS**

La Ville a prévu d'aménager un bassin en extérieur de huit mètres de long sur lequel plusieurs merveilles flottantes de toutes les tailles et de tous les styles prendront le large : des bateaux de plaisance, de pêche, de guerre, etc. Les modélistes les feront naviguer à distance pour le plus grand plaisir du public. Un sous-marin sera même exposé mais, cette fois, à l'intérieur du centre André Malraux.

ÉCHANGEZ AVEC DES PASSIONNÉS

De nombreux représentants des clubs de modélisme des alentours seront ravis de répondre aux questions des visiteurs, de leur expliquer la manière dont ils ont conçu leurs pièces et comment les piloter. Vous découvrirez

combien cette discipline nécessite de compétences dans des domaines variés : électricité, électronique, peinture, travail du bois et du plastique, sans oublier, bien sûr, un sens aigu de l'observation.

EN PRATIQUE**Dates et horaires**

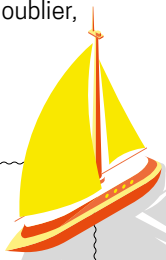
- Samedi 19 février de 13 h 30 à 18 h 30
- Dimanche 20 février de 10 h 30 à 18 h 30

Lieu

- Centre André Malraux, 1 avenue Léon-Harmel
- Entrée libre et restauration sur place

Contacts

- Service Animations – Événementiel
- 01 40 96 73 66
- ville-antony.fr



**SARL
YAVUZ**

Maçonnerie générale
Démolition
Charpente, Isolation
Aménagement
intérieur et extérieur
Peinture
intérieure et extérieure
Plomberie, Électricité
Carrelage, Faïence
DEVIS GRATUITS

12, avenue Jean-Pierre
94260 Fresnes
06 22 22 63 39
myavuz@hotmail.fr

Senior Compagnie
Plus qu'une aide, une compagnie

MAINTIEN À DOMICILE

Montage des dossiers d'aides financières

Votre agence à Antony
64 rue Adolphe Pajeaud - 92160 Antony
Tél. : 01 47 61 94 01 - agence.antony@senior-compagnie.fr

50% de réduction sur crédit d'impôt

www.senior-compagnie.fr

**UNITED COLORS
OF BENETTON.**

**22, rue Auguste Mounié
92160 ANTONY**

R.C.M.
Fenêtrier VEKA
Bien plus qu'une fenêtre

Depuis + de 30 ans

RGE QUALIBAT Fabriquée en France

**Fenêtres • Portes • Volets
Portes de garage • Portails
Clôtures • Vérandas
Portes blindées
DEVIS GRATUIT**

La Ville-du-Bois ■ Etampes ■ Ste Geneviève-des-Bois
Orsay ■ Montgeron ■ Pithiviers ■ Antony

RCM 150, av. de la Division Leclerc 92160 Antony
01 57 63 01 70 rcmantony92@gmail.com

IMAGERIE MÉDICALE DU BOIS DE VERRIÈRES
48, rue du Colonel Fabien 92160 Antony
Parking gratuit 40 places

RADIOLOGIE
Dentaire - CONE BEAM
Ostéodensitométrie
Radiologie interventionnelle
Infiltration ostéo-articulaire
Pédiatrie

**ECHOGRAPHIE
DOPPLER**
01 46 66 69 50

**IMAGERIE
DE LA FEMME**
Mammographie
numérique
Echographie
pelvienne
IRM
mammaire
et pelvienne

SCANNER
Scanner cardiaque
et coronaire
Coloscopie virtuelle

IRM
AngioIRM sans injection
01 42 37 08 88

Fax : 01 40 96 96 70 - Email : rendez-vous@boisdeverrieres.fr - Site : www.imagerie-boisdeverrieres.fr

ARTS ET SCIENCES AU PROGRAMME



Rendez-vous de vulgarisation scientifique, La Science se livre fera son retour dans les médiathèques antoniennes tout au long du mois de février. Le thème : Arts et Sciences. De nombreuses animations gratuites, notamment en faveur des plus jeunes, seront proposées. Voici quelques exemples de ce qui vous attend. Les élèves en CE2, CM1 et CM2 pourront participer à un atelier d'écriture sur le caviardage, une technique qui consiste à supprimer des mots d'un texte pour mieux se l'approprier. À un autre moment, les participants dès 13 ans fabriqueront eux-mêmes une caméra osbcura, l'ancêtre de l'appa-

reil photo. Ils effectueront des prises de vue qu'ils développeront ensuite dans une chambre noire. La Science se livre, c'est encore la possibilité de créer un kaléidoscope sur les conseils d'une plasticienne professionnelle, de découvrir l'univers du Pixel Art, un art graphique lié au monde informatique, d'assister à la conférence « Petite histoire de la médecine et de la pharmacie racontée par l'art ». Ne manquez pas non plus l'exposition du club photos d'Antony visible jusqu'au 13 février. ●

+ D'INFOS

Programme complet dans le *Sortir* (p.7) et sur ville-antony.fr

Exposition à La Fontaine

Les artistes du quartier La Fontaine seront à l'honneur puisque leurs œuvres seront exposées dans les salles de l'église Saint-François d'Assise, du vendredi 11 février au lundi 14 février de 15 h à 19 h. L'année dernière, l'exposition avait été présentée en ligne uniquement. Cette fois, vous pourrez approcher ces différentes créations au plus près : peintures, dessins, photos. Certaines seront en lien avec le thème « Des racines vers le ciel. » Un parcours fléché sera mis en place pour éviter les croisements de personnes. ●

+ D'INFOS

Église Saint-François d'Assise,
2 avenue Giovanni Boldini.
expodesartistesduquartier.weebly.com
01 43 50 69 35. sfa.antony@gmail.fr



33^e édition du semi-marathon



Après des temps difficiles à cause de l'épidémie de Covid-19, le semi-marathon d'Antony aura de nouveau lieu le 27 mars 2022. Les amoureux du running pourront chausser leurs baskets pour tenter de battre des records. Comme lors des précédentes éditions, ce rendez-vous sportif, organisé par la Ville et Antony Athlétisme 92, comprendra plusieurs courses pour petits et grands : courses poussin(e)s, benjamin(e)s et cadet(te)s, course en famille, petites foulées, 5,5 km, semi-marathon. Le départ et l'arrivée des épreuves s'effectueront au stade Georges Suant. Attention, le passe vaccinal est obligatoire pour tous les participants et visiteurs à partir de 12 ans, conformément à la réglementation en vigueur. Un contrôle sera réalisé à l'entrée du stade. Dans le cadre de la campagne « Zéro déchet » initiée par la Ville, les coureurs devront utiliser

leur propre contenant de ravitaillement liquide (poche à eau, gourde). Notez que les inscriptions au semi-marathon et au 5,5 km se font uniquement en ligne jusqu'au 26 mars à 16 h. ●

+ D'INFOS

Stade Georges Suant,
165 avenue François-Molé
Programme, règlement et inscription sur ville-antony.fr/evenements/semi-marathon
Envoi des dossards par voie postale pour toutes les inscriptions effectuées avant le 13 mars. Retrait des dossards possible dans les locaux du club d'athlétisme au stade Georges Suant, 165 avenue François-Molé, le lundi, mardi et jeudi de 17 h à 20 h, le mercredi et vendredi de 15 h à 20 h. Samedi 26 mars de 14 h à 18 h, dimanche 27 mars de 9 h à 13 h 30.
01 40 96 71 80.
semi-marathon2022@ville-antony.fr



« Il n'y a qu'une compétition par an. On pousse son corps au maximum de ses capacités, alors il faut savoir bien l'écouter. »

CrossFit
VICTOR LAFOURIERE

FNSL
CHAMPION DE FRANCE
VICTOR LAFOURIERE

Discipline	STREET LIFTING
Mouvement	TOTAL
Performance	HEALTHY KING
Catégorie de poids	-85kg
Poids	94,75,0 kg
Date	04.12.2021
Lieu	La Courneuve / FEM

FNSL

REPUBLIQUE FRANÇAISE
MINISTRE DES SPORTS
COMMISSION NATIONALE DE LA FORCE
ET DU STRENGTH
LE 04/12/2021
LA COURNEUVE



Victor Lafoucrière

À bout de bras

Le 4 décembre, Victor Lafoucrière, Antonien de 22 ans, est devenu champion de France de Street Lifting. Proche de l'haltérophilie, cette discipline exige beaucoup de rigueur et une parfaite maîtrise de ses capacités physiques.

Pour l'interview, Victor nous accueille dans le garage de chez ses parents qu'il a aménagé à sa façon. Bien que petite, la pièce est remplie d'appareils de musculation et chaque recoin a été pensé pour s'y entraîner. Les murs sont habillés des posters d'Arnold Schwarzenegger et de Bruce Lee, « des légendes » pour Victor. « C'est ici que je m'exerce environ vingt heures par semaine, explique le jeune homme. Je me rends aussi régulièrement dans une salle de cross-fit* à Montrouge. »

Se confronter aux autres pour évoluer

Victor a commencé le sport très jeune. À 6 ans, il convainc ses parents de l'inscrire au foot. « Mais les sports collectifs, ce n'étaient vraiment pas pour moi », s'amuse-t-il. Alors à 8 ans, il s'essaye au karaté puis à 10 ans à la boxe. « J'avais besoin de me dépenser et surtout de me confronter aux autres pour m'améliorer, » se remémore-t-il. À 12 ans, lors d'une session de karaté, il se blesse au genou et est contraint de stopper ses entraînements. Il découvre alors une barre de musculation dans son garage. « J'ai compté le nombre de fois où je pouvais la soulever au-dessus de ma tête sans broncher. Ce défi m'a plu parce que je pouvais continuer à faire travailler la partie haute de mon corps », indique-t-il. Victor se construit alors un banc de fortune avec une chaise en osier ainsi qu'un step, et s'inspire de vidéos et forums sportifs pour imaginer des exercices. Les années passent et la passion grandit. Pour s'offrir un matériel digne de ce

nom, Victor se trouve des petits bouts pendant les vacances scolaires : « À la fin de chaque été, une nouvelle cargaison de matériels m'était livrée ! » En parallèle, il entame des études en STAPS pour devenir éducateur sportif. À l'époque, il coache déjà des amis dans son garage. « J'ai toujours su que je voulais faire de l'accompagnement sportif, assure-t-il. J'aime voir les gens progresser et leur montrer qu'ils sont toujours capables de dépasser leurs limites. » En octobre 2020, ce projet se concrétise puisqu'il crée son activité de coach sportif, avec des cours individuels personnalisés.

423,75 kg

Plongé dans la musculation, cet athlète n'a qu'un objectif : se mesurer aux autres. Il se qualifie à ses premiers championnats de France de musculation en 2017 et enchaîne une troisième place en 2018 et une deuxième place en 2019. « La musculation est un sport exigeant, détaille Victor. Il n'y a

qu'une compétition par an. On pousse son corps au maximum de ses capacités, alors il faut savoir bien l'écouter. » En faisant des recherches pour ses entraînements, le jeune homme découvre le Street Lifting, une discipline qui reprend les mouvements classiques de musculation mais en les imposant avec des poids. « C'était encore une autre manière de se dépasser. » Le 4 décembre 2021, après des mois de séances intensives, Victor est devenu champion de France de Street Lifting dans la catégorie des moins de 80 kg. Pour arriver à ce résultat, il a enchaîné quatre épreuves de musculation : les « muscle up », les trac-

« J'aime voir les gens progresser et leur montrer qu'ils sont toujours capables de dépasser leurs limites »

tions, les « dips » et les squats. Pour chacune d'elles, il disposait de trois essais pour soulever le maximum de poids possible. « J'ai effectué un total de 423,75 kg si on additionne toutes mes performances, souligne-t-il, ému. Nous n'avions que deux kilos d'écart avec le deuxième du classement. » La fin de l'interview dérive sur une passion inattendue de Victor : la pétanque. « Blessé à l'épaule un été à cause de la boxe, je me suis mis à regarder des championnats à la télé. J'ai trouvé ça passionnant. Depuis, tous les étés, je joue six heures par jour et je participe à des compétitions. » Pas de doute, le sport pour Victor est sacré même quand on est blessé. ●

* Sport qui s'articule autour d'exercices variés, de mouvements fonctionnels et d'entraînements intenses.

BIO EXPRESS

26 mai 1999

Naissance à Antony

2010

Début de la musculation

Octobre 2020

Crée son entreprise de coaching

4 décembre 2021

Deviens champion de France de Street Lifting



ENVOYEZ-NOUS VOS QUESTIONS

Chaque mois, *Vivre à Antony* répond à vos questions sur le fonctionnement des services municipaux. Contact : proximite@ville-antony.fr



En cas d'épisode neigeux ou de verglas durant l'hiver, les agents municipaux interviendront-ils sur le trottoir devant chez moi ?

Les agents municipaux assurent le dégagement et le salage des chaussées et des places publiques, ainsi que le nettoyage des trottoirs devant les bâtiments communaux et les cours d'écoles. En revanche, les

habitants doivent balayer la neige, casser la glace et répandre du sable ou du sel en cas de verglas devant leur logement ou commerce. Si un accident se produit, votre responsabilité civile peut être engagée par les victimes. ○

Je suis un peu perdu concernant les dates de collecte des déchets. Pouvez-vous me renseigner ?

Les services de Vallée Sud - Grand Paris (VSGP) éditent chaque année un calendrier de collecte ainsi qu'un guide du tri. Ces deux supports donnent toutes les informations nécessaires sur les jours et les lieux de collecte, qu'il s'agisse du ramassage des ordures ménagères, des déchets verts, des emballages, des encombrants, etc. Vous pouvez les télécharger en vous rendant sur valleesud.fr/fr/collecte-de-dechets. Pour

mémoire, sachez que la collecte du matin a lieu à partir de 6 h, les bacs devant donc être sortis avant cet horaire, idéalement la veille au soir. La collecte du soir, quant à elle, s'effectue dès 15 h. Là encore, veillez à sortir vos bacs avant cet horaire. Pour ne pas gêner la circulation des piétons, pensez à rentrer vos poubelles le plus tôt possible après la collecte. ○



J'ai entendu dire qu'un dispositif de lutte contre l'habitat indigne entrerait en vigueur au 1^{er} février 2022. De quoi s'agit-il ?

Ce dispositif, applicable à partir du 1^{er} février, concerne aujourd'hui neuf villes de Vallée Sud - Grand Paris (VSGP), dont Antony. Il vise à lutter contre les marchands de sommeil qui louent à prix d'or des logements insalubres. Désormais, les propriétaires doivent demander une autorisation appelée Permis de louer, avant de signer un bail : cette démarche peut être réalisée en ligne sur valleesud.fr/fr/permis-de-louer. Celle-ci dépend toutefois du type d'habitation et du secteur où le logement se situe. Selon les cas, le propriétaire doit demander une Autorisation préalable de mise en location (APML) ou une Déclaration de mise en location (DML). L'APML concerne les

bailleurs qui mettent leur bien en location pour la première fois ou le remettent en location après une période d'inoccupation. La DML doit se faire dans les quinze jours qui suivent la conclusion d'un nouveau contrat de location. Elle s'applique aux logements mis en location ou faisant l'objet d'une nouvelle mise en location, les logements loués meublés ou non meublés, à titre de résidence principale, soit au minimum huit mois par an. À noter : la Ville d'Antony a instauré la DML pour les logements disposant d'une surface habitable inférieure ou égale à 18 m². Renseignements au **01 86 63 11 41 (ou 11 56)**, uniquement le mercredi entre 8 h 30 et 12 h 30. ○

Est-il vrai que les villes peuvent désormais recevoir sous forme dématérialisée les demandes d'autorisation d'urbanisme ?

Dans une logique d'amélioration de la qualité des services publics, les communes doivent pouvoir recevoir en ligne depuis le début de l'année toute demande d'autorisation d'urbanisme. Ainsi, depuis le 1^{er} janvier 2022, la Ville a ouvert un guichet numérique pour les autorisations d'urbanisme. Pour l'utilisateur, cette procédure représente un gain de temps et de papier appréciable. Cette démarche peut être effectuée en vous connectant sur ville-antony.fr/urbanisme qui donne accès à ce nouveau guichet. Après

avoir créé votre compte, vous pourrez remplir en ligne différents formulaires : permis de construire et de démolir, déclaration préalable de travaux. Le service urbanisme de la Ville vous enverra une notification par mail et instruira votre dossier. Les échanges avec le service se feront alors par voie dématérialisée. Pour autant, les usagers pourront toujours déposer leur demande sous format papier s'ils le souhaitent. ○



Merveilles caribéennes

Originaires des Antilles, Harry Milord et Johanna Encelade veulent faire rayonner la culture caribéenne à Antony. Leur association revêt aussi une forte dimension sociale puisqu'ils souhaitent aider les Antoniens, notamment les jeunes, en leur proposant des activités qui sortent de l'ordinaire.



Harry Milord et Johanna Encelade veulent faire découvrir la culture caribéenne, notamment les danses traditionnelles.

Pour bon nombre de Français, les Antilles évoquent de vastes plages ensoleillées et une mer translucide. Cette image, aussi paradisiaque soit-elle, est réductrice. Les Caraïbes, c'est toute une palette de couleurs et de saveurs, un foisonnement culturel d'une grande richesse. De la Guadeloupe à Cuba en passant par la Jamaïque et Haïti, cette région des Amériques qui compte plus de 700 îles et récifs charme tout visiteur par sa douceur de vivre, sa cuisine, sa littérature, ses musiques, ses danses, etc. Autant de trésors que Johanna Encelade et son compagnon Harry Milord veulent faire découvrir aux Antoniens. Ensemble, ils ont créé l'Association culturelle et sportive caribéenne de France. « Ce projet nous tient à cœur depuis longtemps, souligne Harry, le président. Il existe beaucoup d'associations à Antony mais aucune en rapport avec la culture caribéenne. C'est chose faite ! »

Une dimension culturelle et sociale

Débordante d'idées, Johanna projette d'animer des ateliers de cuisine et de danses. Sur ses conseils, vous serez incollable sur la préparation du colombo

ou de boucané poulet. Vous apprendrez les pas du bélé, une danse traditionnelle martiniquaise issue de l'esclavage. « Nous envisageons aussi d'aider les jeunes, qui en ont le plus besoin. Pour cela, nous leur proposerons des activités culturelles et sportives qu'ils n'ont pas l'habitude de pratiquer », poursuit Harry.

Musique et food truck

Ce dernier est un musicien accompli à l'aise à la guitare comme à la basse et au chant. Il a quatre albums à son actif et connaît bien plusieurs artistes antillais qui pourraient se produire à Antony : les chanteurs de zouk Landry Lesueur et Éric Florenty par exemple. Harry et Johanna viennent enfin d'acquiescer un food truck pour faire apprécier, bien sûr, la cuisine antillaise. Ils ont l'intention de répondre à l'appel de la Ville qui propose deux emplacements : un premier proche du centre André Malraux et un autre à la Croix de Berny. Affaire à suivre. ●

+ D'INFOS

Association culturelle et sportive caribéenne de France
06 22 41 34 00 ou 06 15 84 30 73
harrystar1@hotmail.fr

ET AUSSI...

Brocante

L'Association générale des familles (Agefa) organise un vide-greniers dans le centre André Malraux, 1 avenue Léon-Harmel, le 6 février de 9 h à 17 h (sous réserve des conditions sanitaires). En vente : matériel de puériculture, de jardinage, de bricolage, linge de maison, etc. Attention, les bottes, chapeaux et chaussures ne sont pas acceptés. agenda.info@wanadoo.fr. 01 42 37 17 86 ●

France Alzheimer 92

Prochain groupe de parole pour les aidants familiaux : 18 février à 14 h, dans l'espace Henri Lasso, passage du Square. 06 09 17 76 06 ou fa92.sud@orange.fr ●

Unafam

Les bénévoles de l'Union nationale de familles et amis de personnes malades et/ou handicapées psychiques assureront une permanence le 22 février de 14 h à 17 h. CMP d'Antony, 79 rue Prosper-Legouté. 06 67 61 08 51. ●

Paniers bio

L'Association pour le maintien d'une agriculture paysanne d'Antony propose un contrat de paniers bio en lien avec un maraîcher, le mardi soir. Panier à retirer au Centre culturel Ousmane Sy, 4 boulevard des Pyrénées. Contactez Sophie Joubert au 06 15 07 58 56. ●

Bénévolat

Français pour tous recherche un(e) bénévole pour assurer des cours de français auprès d'étrangers le jeudi de 19 h à 20 h 30, hors vacances scolaires. 06 42 42 07 15. fpta.fr. U.F.C.S. Francilienne Sud, association affiliée à Familles Rurales, souhaite aussi étoffer ses équipes de bénévoles pour assurer du soutien scolaire auprès d'élèves en élémentaire et/ou au collège, tenir des permanences hebdomadaires d'informations et de défense des consommateurs. 01 79 73 63 11. francilienne.sud@gmail.com. ●



Création & Entretien de Jardins

50% de réduction d'impôts sur l'entretien

Nicolas Motsch
06 66 68 40 62
6 rue Pernoud - 92160 Antony
www.jardins-evolution.fr



CHAUFFAGE

Installation, dépannage et entretien
des chaudières GAZ et FUEL (Toutes marques)
Installation et dépannage de Chauffe-eau & Chauffe-bain

SFDC



Prime CEE chaudière
à condensation bonifiée à 780€

01 56 45 04 35

169 av. de la Div. Leclerc - 92160 Antony • sfdcantony.com



GB12

DÉMÉNAGEMENT

**PARTICULIERS
ENTREPRISES**

DÉMÉNAGEMENT

FRANCE • INTERNATIONAL
GROUPAGES • GARDE-MEUBLES

gb12-demenagement.com

32/34 avenue Raymond Aron 92160 ANTONY
01 46 61 08 51

**POINT FORT
FICHET**



A2P

PORTES BLINDÉES
FENÊTRES ANTI-EFFRACTION
VOLETS ROULANTS
ALARME
PORTES DE GARAGE

BLR PROTECTION

141 avenue Général Leclerc
92340 Bourg-la-Reine
01 47 02 20 20
contact@blr-protection.fr
www.blr-protection.fr



CONSEILS - DÉPANNAGES SERRURES TOUTES MARQUES

MONOPRIX



Horaires d'ouverture :

Du lundi au samedi
de 8h 30 à 20h 30

Le dimanche de 9h à 13h

16, rue Auguste Mounié - 92160 ANTONY

☎ 01 46 66 01 67



ISOLATION & RAVALEMENT
DE VOS MAISONS ET COPROPRIÉTÉS...

MURS • COMBLES • VMC • FENÊTRES

SCEAUX 01 41 87 08 25



Aide à la rénovation
énergétique

CRÉATEUR DE
**beauté
intérieure**



archea

DRESSINGS BIBLIOTHÈQUES RANGEMENTS

Ce que l'on trouve chez vous... c'est vous.

Votre maison, votre appartement est un prolongement de votre personnalité, un concentré de ce que vous êtes, de ce que vous aimez et de ce qui construit votre quotidien. Aujourd'hui, nous le savons : aménager son intérieur, c'est libérer son esprit, c'est organiser ses pensées, lutter contre le stress et redonner de l'espace à sa sérénité. Pour que votre intérieur ne trahisse jamais vos sensations, nous concevons, réalisons et installons vos aménagements sur mesure pour que vous retrouviez votre beauté intérieure.

-20%

pour tout
aménagement

15 JANV. → 19 FÉV.

Archea s'occupe de tout, surtout de vous.

ANTONY - 78 av. de la Div. Leclerc (RN20) - Tél. : 01 46 66 08 04 - antony@archea.fr
CHATILLON - 24 av. de Verdun (D906) - Tél. : 01 46 55 11 55 - chatillon@archea.fr

Antony Berny Cycliste : 70 ans au compteur

Antony Berny Cycliste (ABC) a soufflé ses 70 printemps. Une histoire couronnée de succès qui fait, encore aujourd'hui, la fierté de tous les amateurs de cyclisme. Quant à l'avenir du club, il s'annonce sous les meilleurs auspices.

Le 11 décembre dernier, 150 personnes étaient réunies dans le centre André Malraux pour célébrer les noces de Platine d'ABC avec la petite reine. En d'autres termes, les 70 ans d'existence du club ! Des coureurs actuels mais aussi de nombreux anciens membres n'auraient manqué ce rendez-vous sous aucun prétexte. Outre une exposition photos et un cocktail, cet anniversaire s'est accompagné d'un hommage à Lucien Flécher, président d'ABC au début des années 2000, qui nous a quittés récemment. Toute l'histoire du club renvoie à des passionnés qui se sont investis sans relâche dans la réussite de leur sport favori.

Vivier de champion(ne)s

Cette formation est née en 1951 d'une fusion entre Antony Sports et Vélo Club de la Croix de Berny. Joseph Fraioli, surnommé « Pépito », est à l'origine de ce rapprochement. Ce propriétaire d'un bar antonien bien connu va diriger le club pendant dix-huit ans, créant une dynamique qui perdure aujourd'hui. Mettant l'accent sur la formation, ABC devient l'antichambre du haut niveau. 24 coureurs formés à Antony sont passés professionnels, notamment Laurent Brochard, champion du monde sur route en 1997, Jacky Durand, champion de France sur route en 1993 et 1994... Quelques pistards se sont aussi illustrés, à l'image de François Pervis, champion du monde de kilomètre (2013, 2014, 2015 et 2017), du keirin (2014 et 2015) et de vitesse individuelle (2014). De 1985 à 1995, les meilleurs coureurs d'Antony peuvent intégrer l'équipe professionnelle de Cyrille Guimard, revêtant le maillot de



ABC a été le premier club en France à s'être doté d'une section féminine. (En photo : Nathalie Gendron.)

Système U puis de Castorama. Le graal au niveau amateur est atteint en 1988 puisqu'ABC totalise 188 victoires en une saison. Autre particularité, le club est connu pour avoir été le premier en France à s'être doté d'une section féminine. Elle a été fondée en 1981 sous la présidence de Jean-Claude Sicaud qui a occupé cette fonction durant vingt-trois ans. Là encore, les résultats sportifs sont excellents. Sur route, la coureuse Betsy King obtient une dérogation en 1980 pour participer à Bordeaux-Paris, une épreuve exclusivement masculine. Sur piste, la sprinteuse Isabelle Gautheron décroche le bronze aux championnats du monde de vitesse en 1989. D'autres personnalités ont marqué l'histoire du club, comme Raymond Sibille, ancien Maire d'Antony et président du club de 1979 à 1981.

Laurent Brochard comme parrain

Formateur et très innovant, le club dispose d'une école de cyclisme dédiée aux jeunes de 6 à 12 ans depuis la fin des années 90 et même d'une section baby vélo pour les enfants de 3 à 5 ans mise en place en 2019. 2022 devrait se dérouler sur les chapeaux de roues car le club va avoir dans ses rangs une équipe fédérale junior parrainée par Laurent Brochard en personne, qui recevra la médaille de la

Ville prochainement. Il sera épaulé par Cyrille Guimard comme consultant. Vivre à Antony prendra la roue de cet événement pour vous le faire revivre en images. ◉

+ D'INFOS

2 rue Luigi Galvani
06 73 25 54 65 ou 06 48 52 62 96
antonybernycycliste.fr

— EN DATES —

17 octobre 1951

Création d'Antony Berny Cycliste

1968

Accession au niveau « Élite »

1981

Mise en place d'une section féminine

1988

Le club enregistre 188 victoires en une saison. Un record !

2022

Laurent Brochard, ancien champion du monde sur route, va parrainer l'équipe junior du club

**FRANCO
SUISSE**

WEEK-END PORTES OUVERTES À VILLA RÉBECCA



DEVENEZ PROPRIÉTAIRE À ANTONY les 5-6 & 12-13 février 2022 de 10h30 à 17h

Dans un quartier résidentiel, à proximité du marché et des commerces de la rue Auguste-Mounié, Villa Rébecca se distingue par ses lignes contemporaines et ses façades en pierre de taille. Quelques beaux appartements de 4 et 5 pièces avec balcon et terrasse jusqu'à 100 m² encore disponibles.

Villa Rébecca - 7, avenue Rabelais à Antony

01 46 66 50 50 | franco-suisse.fr

Antony
pour tous
AVEC JEAN-YVES SÉNANT



Les arbres sont l'objet du plus grand soin

Début janvier, une polémique a été lancée avenue de Sceaux sur le sort des platanes que le service des Espaces Verts se proposait d'abattre parce qu'il avait diagnostiqué qu'ils étaient atteints par un champignon qui les rongeaient de l'intérieur, les fragilisait lors des coups de vent de plus en plus nombreux et de plus en plus violents, et ne leur laissait qu'une espérance de vie très limitée. Les riverains contestataires mettaient en doute la compétence professionnelle des ingénieurs et des techniciens du service des Espaces Verts et soutenaient que les arbres étaient en excellente santé. Et que, si la Mairie avait décidé de les abattre, c'est que le Maire en voulait aux arbres.

Devant cette levée de boucliers, le Maire a décidé de confier à un consultant extérieur la mission de procéder à un nouveau diagnostic de la santé des platanes, et, en fonction de ce diagnostic, il prendra la décision de procéder ou non au remplacement des arbres en cause.

Il faut que les choses soient claires. La Municipalité est parfaitement consciente qu'en ces temps de réchauffement climatique accéléré, nous avons besoin de l'ombre des grands arbres pour

rafraîchir l'atmosphère en période de fortes chaleurs. C'est pourquoi nous plantons des arbres par centaines au Bois de l'Aurore, au parc des Alisiers, et dans nos projets de micro-forêts.

C'est pourquoi aussi la modification du PLU protège les cœurs d'îlots et y interdit désormais les constructions. C'est aussi pour rafraîchir l'atmosphère que nous allons avoir recours désormais à des revêtements de chaussées clairs, même si c'est plus cher pour notre budget.

Mais il faut avoir conscience que le Maire est aussi en charge de la sécurité et qu'à ce titre, il est responsable de la chute des arbres des espaces publics et des dégâts qu'elle peut occasionner. Il doit donc veiller à leur solidité. Que diriez-vous si une branche tombait et blessait un passant ou pire ?

C'est pourquoi les arbres des rues et des parcs publics font l'objet des plus grands soins de la part des ingénieurs et des techniciens des services municipaux, qui les traitent avec beaucoup de compétence et tiennent à les maintenir le plus longtemps possible en vie. N'en doutez pas.



Antony, une ville engagée pour l'Europe !

La France a pris le 1^{er} Janvier 2022 la présidence du Conseil de l'Union Européenne pour 6 mois. L'Europe est un acteur majeur mais mal connu du développement économique et des activités culturelles dans notre ville, par ses investissements et en contribuant pour près de 40 % au plan France Relance. Ainsi, le cinéma Le Sélect, le lycée Théodore Monod, le pôle scientifique Paris-Saclay, bénéficient du soutien des fonds européens.

Notre ville bénéficie de l'action de l'UE dans de nombreux domaines :

- lutte contre la pandémie : l'achat groupé des vaccins anti-Covid a permis aux Antoniens de se faire vacciner ;
- transition écologique : aide à la réhabilitation thermique de logements ;
- aide aux plus démunis : l'UE finance jusqu'à 30 % des organisations caritatives alimentaires : Banques Alimentaires, Restos du Cœur, Secours Populaire, Croix-Rouge ;
- ouverture des jeunes vers les autres pays européens : le programme Erasmus+ permet aux étudiants et aux apprentis de faire des stages à l'étranger.

La présidence française du Conseil de l'UE doit être une occasion de rappeler aux Antoniens les apports de l'Europe (sécurité, lutte contre le terrorisme, développement local et cohésion territoriale, emploi, recherche et innovation...). La Mairie a récemment créé un Conseil Antonien des Européens, qui réunit des citoyens originaires des 27 pays de l'UE, une initiative louable. Le 1^{er} janvier dernier aurait pu voir l'Hôtel de Ville se parer des couleurs européennes. Cela n'a pas été le cas. Espérons que le 9 mai, journée de l'Europe, soit l'occasion de se saisir de ce symbole !

contact@antonyenmouvement.fr



Pourquoi Wissous plutôt qu'Antony ?

Dans le magazine de janvier, la municipalité vous a présenté le projet Antonymopolis... à l'horizon de 15 à 30 ans selon les phases, pour lequel l'urbaniste lui-même annonce qu'il ne peut aller plus vite faute pour la ville d'être propriétaire de tous les terrains. Et pour cause, puisque c'est oublier que ce quartier est un territoire industriel.

La conséquence concrète, c'est le départ annoncé du leader mondial des verres de correction, Essilor, faute d'avoir obtenu l'accord de la municipalité pour agrandir son site antonien.

Ce fleuron de l'industrie doit traverser la route... pour Wissous et l'Essonne pour créer son « laboratoire d'excellence », investir 40 millions €, et créer 170 emplois supplémentaires.

Pas assez « industrie 4.0 » ? Pas assez « haute technologie » ? Pas assez « médical » ?

La promesse de campagne de Valérie Pécresse pour sauvegarder l'industrie en Île-de-France est confirmée puisque la Région va investir 1 million € avec, pour contrepartie, l'engagement d'Essilor sur l'emploi en insertion et l'achat local. Difficile d'en dire autant du maire d'Antony qui soutenait ce programme lors des élections régionales. Le candidat aux élections départementales qu'il était, a fait le choix de l'opportunisme électorale plutôt que celui des convictions réelles et sincères.

Il fait le choix des promoteurs, avec 4000 logements et des immeubles en R+10... là encore à l'opposé du programme de Valérie Pécresse souhaitant freiner la densification.

Triste nouvelle pour Antony, sa vitrine économique, son aura au cœur de l'Île-de-France, l'emploi, la création de richesse, la mixité sociale et professionnelle, la formation de nos jeunes.

contact@antony-ensemble.fr



La santé des Antoniens confiée au privé ?

Le centre de santé du Noyer Doré proposait une offre de soins diversifiée (médecine générale, gynécologie et obstétrique, soins et prothèses dentaires et orthodontie) **indispensable** dans un quartier devenu un désert médical. C'était un acteur majeur de la solidarité, accessible à tous et notamment aux personnes les plus vulnérables.

Au mois de septembre, le maire a fait voter un vœu de protestation contre la décision de la Croix-Rouge de ne plus gérer ce centre. **Or, celle-ci vient d'annoncer la cession de cette gestion au groupe Ramsay**, déjà propriétaire de l'Hôpital Privé d'Antony. Il s'y consacre aux activités médicales et chirurgicales les plus rentables et pratique des dépassements d'honoraires fréquents. Après les soins hospitaliers, Ramsay s'implanterait dans la médecine de ville, pour capter de nouvelles sources de profit.

Est-il raisonnable de confier la santé publique à un tel acteur privé ? Propriétaire des locaux du centre de santé, la ville a, quoi qu'elle en dise, les moyens de discuter les conditions de leur mise à disposition et peut s'opposer à cette cession, si elle ne garantit pas le maintien de l'offre de soins, et la préservation des conditions de prise en charge pour tous.

Pour éviter les aléas et les dérives d'une gestion privée, pour notre part, **nous demandons la mise en place d'un centre municipal de santé** avec des praticiens salariés, disposant d'une large gamme de spécialités et d'équipements et mettant en œuvre **une véritable politique de santé au service de tous les Antoniens.**

contact@antonyterrecitoyenne.org
01 84 19 69 33

À ANTONY PLACE & VILLAS

Et si, en 2022, vous vous offriez
**UNE MAISON AVEC JARDIN OU UN APPARTEMENT
NEUF AVEC BALCON OU TERRASSE**

DÉMARRAGE DES TRAVAUX

Quartier
**Jean
Zay**



**DÉCOUVREZ
PLACE ET VILLAS**



**5 RÉSIDENCES À DÉCOUVRIR À DEUX PAS DU RER,
ENTRE LE CENTRE-VILLE ET LE PARC DE SCEAUX**

Des maisons de 5 pièces et des appartements
du 2 au 5 pièces aux beaux volumes prolongés
d'espaces extérieurs

VILLAGE DE VENTE : PLACE DU GÉNÉRAL DE GAULLE À ANTONY

OUVERT LUNDI, JEUDI, VENDREDI ET DIMANCHE DE 14 H À 19 H, SAMEDI DE 11 H À 12 H ET DE 14 H À 19 H

place-et-villas.fr

0 805 232 805

Service & appel
gratuits

**LES NOUVEAUX
CONSTRUCTEURS**

**Sefri
Cime**

**Bouygues
Immobilier**

Quotidien > ÉTAT CIVIL

● Publications nominatives

Les personnes qui refusent la publication d'une naissance, d'un décès ou d'un mariage doivent le signaler aux services de l'État civil de la mairie (01 40 96 71 27).

Ils sont nés

2/12	Maxence Janicaud Gondoin	11/12	Lyana Bordelais	23/12	Capucine Lefèvre
3/12	Léo Grezka	14/12	Anna Oliveira Reinbold	23/12	Apolline Back
3/12	Léo Le Goff Truong	14/12	Alyssa Merrina	23/12	Rachida Ibrahim
4/12	Loréline Supiot	15/12	Isaa Allepot	23/12	Salim Lachhab
4/12	Louis Legaud	15/12	Quentin Yin	24/12	Victoire Collin Maurel
7/12	Mawany Touré	15/12	Mila Yin	24/12	Esteban Gonon Morales
7/12	Lara Taleb	15/12	Léa Durandisse	25/12	Charlotte Naninck
8/12	Ilyes Lakhali	16/12	Yann Ferré	25/12	Basile Moreau
8/12	Évy Cozien	16/12	Amina Touré	25/12	Nicolas Vedia Batychko
8/12	Radia Bakkali	17/12	Elsa Willem	25/12	Gabriel Marais
8/12	Younes Kout	17/12	Telyonn Mbiaffié Tchoukwam	27/12	Tom Nguyen
9/12	Joseph Dufour	17/12	Mayline Montoyo	27/12	Camille Vigourt
9/12	Elena Morin	18/12	Zoé Dupont	28/12	Mathys Fragonard
9/12	Huu Nghiem	20/12	Thomas Valladeau	28/12	Alice Cocault
9/12	Timéo Delautre	21/12	Jasmine Cartmell	29/12	Samuel Joniaux
10/12	Julien Vu	21/12	Arya Obele Chale	29/12	Brune Villemagne
10/12	Alexis Hermelin	21/12	Shahin Amier		
10/12	Kendall Nzoayaya	23/12	Nathan Turpin		

Ils se sont mariés

4/12	Rindra Andrianjafiarimanana et Hasinanirinasoa Andriananjavola	11/12	Jeoffrey Cavaroz et Mélanie Héry
11/12	Goury Bocoum et Gaëlle Tchigang	18/12	Arnaud Mazerand et Nathalie Crepey
		18/12	Naël Montouchet et Laure Azémal

Ils nous ont quittés

Richard Dubois, 90 ans, **le 3/12**

Jean-Luc Piveteau, 93 ans, **le 7/12**

Pierre-Marie Lamotte, 80 ans, **le 14/12**

Gérard Paquet, 75 ans, **le 18/12**

Vital Ferry, 96 ans, **le 25/12**

Julie Tran Tu Oai, née Truong Thi The, 95 ans, **le 26/12**

ECgefi 92

Pour une installation à faibles coûts

Domiciliation d'Entreprises

Assistance à la création

Conseils & Démarches administratives

44 rue des Mûres - ANTONY

01 55 59 15 20 - contact@ecogefi.fr



COUVERTURE

ZINCS - TUILES - ARDOISES
RÉNOVATIONS DIVERSES

Entreprise BEAUDEQUIN

01 42 37 32 69 - 06 41 43 79 59

19, rue Langlois - 92160 ANTONY

Pharmacies de garde

En dehors des heures d'ouverture, s'adresser au commissariat d'Antony : 01 55 59 06 00

- **Dimanche 6 février**
Pharmacie To Minh Luan
Place des Baconnets
01 46 66 36 21
- **Dimanche 13 février**
Pharmacie Hamarsy
123 avenue Aristide-Briand
09 66 41 22 86
- **Dimanche 20 février**
Pharmacie Kennedy
72 avenue du Président Kennedy
01 46 66 16 43
- **Dimanche 27 février**
Pharmacie des Rabats
136 rue Pascal
01 42 37 41 84

- **Pharmacie Fontaine-Michalon**
81 rue Mirabeau
01 42 37 77 30
- **Pharmacie Val de Bièvre**
210 rue Adolphe-Pajeaud
01 46 66 40 80
- **Pharmacie des Écoles**
2 rue Adolphe-Pajeaud
01 42 37 41 28
- **Pharmacie Hamarsy**
123 avenue Aristide-Briand
09 66 41 22 86
- **Pharmacie du Marché**
26 rue Auguste-Mounié
01 46 66 01 43

TOUS LES LUNDIS MATIN

- **Pharmacie To Minh-Luan**
Place des Baconnets
01 46 66 36 21
- **Pharmacie Catherine Chau**
1 place de la Résidence
01 47 02 89 85
- **Pharmacie de Paris**
151 avenue de la Division-Leclerc
01 46 66 03 35
- **Pharmacie de l'Église**
9 rue de l'Église
01 46 66 10 23
- **Pharmacie du Métro**
42 rue Auguste-Mounié
(sauf les lundis fériés)
01 46 66 01 16
- **Pharmacie du Pont d'Antony**
52 avenue de la Division-Leclerc
01 46 66 01 79
- **Pharmacie des Rabats**
136 rue Pascal
01 42 37 41 84
- **Pharmacie des Sources**
59 avenue François-Molé
01 56 45 07 33

Liste des pharmacies de garde également consultable sur monpharmacien-idf.fr

URGENCES

Médicales

Appelez le 15
SOS urgences 92 :
01 46 03 77 44

Pompiers

Appelez le 18 ou le 112
depuis un portable

Police secours

Appelez le 17
Police nationale :
01 55 59 06 00
Police municipale :
01 40 96 72 00

Poison

Centre antipoison :
01 40 05 48 48

Dentaires

Dimanches et jours fériés
(9 h-12 h, 14 h-17 h),
appelez le 01 41 09 77 33
Au 01 47 78 78 34,
un répondeur communique
le praticien de garde.
Sinon, faites le 15

Animaux

SOS vétérinaires
(dim. et jours fériés) :
0 892 689 933

RENCONTREZ VOS ÉLUS

● Votre conseillère départementale

Véronique Bergerol reçoit le 1^{er} vendredi de chaque mois
de 8 h 30 à 12 h à l'Hôtel-de-Ville, sur RDV au 01 40 96 71 65.

● Votre députée

Frédérique Dumas reçoit le 1^{er} lundi de chaque mois de 18 h à 20 h
à l'Hôtel-de-Ville, sur RDV au 06 45 26 38 73.
frederique.dumas@assemblee-nationale.fr. Twitter : @DumasFrederique

● Opposition

ANTONY TERRE CITOYENNE

01 84 19 69 33
elus@antonyterrecitoyenne.org
sylviane.aschehoug@antonyterrecitoyenne.org
david.mauger@antonyterrecitoyenne.org
irene.huard@antonyterrecitoyenne.org
olivier.paris@antonyterrecitoyenne.org
isabelle.remy-largeau@antonyterrecitoyenne.org

ANTONY EN MOUVEMENT

contact@antonyenmouvement.fr

ANTONY ENSEMBLE

contact@antonyensemble.fr

TULLIO Pascal
**PLOMBERIE
CHAUFFAGE
SANITAIRE**

VIESSMANN
FRISQUET
PGN
RGE
ECO artisan

01 46 66 79 71
23, rue de l'Avenir - ANTONY

Restaurant La Tour de Marrakech
Spécialités Marocaines

Tajines
Couscous
Pastillas

Déjeuners
Dîners d'affaires

72 avenue de la Division Leclerc - RN20 - Antony
Réservations 01 46 66 00 54 - Fermé le lundi
www.latourdemarrakech.com

Produit Label rouge
Produit issu de l'agriculture biologique
Produit local

Menus des écoles

	LUNDI	MARDI	MERCREDI	JEUDI	VENDREDI
DU 31/01 AU 04/02	Endives BIO Clafoutis de patates douces, pommes de terre et mozzarella Petit Moulé Lacté saveur chocolat Goûter : madeleine, fruit	Nouvel an Chinois Samoussa de légumes Émincé de dinde au caramel Riz cuisiné pilaf Yaourt nature Goûter : baguette, barre de chocolat, fruit	Potage carotte et pommes de terre Filet de saumon sauce crème Semoule Edam Pomme locale Goûter : croissant, lait demi-écrémé	Fête des crêpes Mâche vinaigrette Sauté de bœuf Charolais Purée de choux de Bruxelles au fromage Petit fromage frais Crêpe nature sucrée Jus de pommes Goûter : baguette, Fraidou	Rillettes de sardines et céleri Saucisse de Strasbourg Lentilles mijotées Saint-Nectaire AOP Fruit Goûter : cake au chocolat, yaourt nature
DU 7/02 AU 11/02	Promotion des fruits et légumes Chou rouge Filet de lieu sauce crème Purée d'épinards Carré Beignet framboise Goûter : baguette, confiture de fraise, fruit	Carottes râpées locales Dés de mimolette Pâtes, carotte , potiron et mozzarella Lacté saveur chocolat Goûter : pain au chocolat, fruit	Potage paysan Pavé de colin d'Alaska, pommes de terre sauce béchamel aux épices douces Boulgour Fourme d'Ambert AOP Fruit Goûter : gâteau au caramel, fruit, lait demi-écrémé	Soupe de lentilles au cumin Rôti de veau au romarin Légumes d'hiver assaisonnés au céleri Gouda Fruit Goûter : baguette, Petit Moulé	Animation : les pas pareilles Émincé d'endives Bifteck haché charolais sauce poivrade Pomme noisette Yaourt nature Purée poire panais Goûter : gâteau fourré au chocolat, fruit
DU 14/02 AU 18/02	Chou blanc Sauté de dinde sauce dijonnaise Purée Crécy Cantal AOP Pure de pommes et pruneaux Goûter : Marimba, fruit	Salade de betteraves Filet de saumon sauce végétale au cerfeuil Penne au blé complet et emmental râpé Pomme locale Goûter : baguette, barre de chocolat, yaourt nature	Velouté de potiron Poulet rôti au jus Petits pois mijotés Petit Moulé Fruit Goûter : croissant, jus d'orange (100 % jus)	AB : Tomme Catalane Potage de poireaux et pommes de terre Rôti de bœuf charolais au jus Chou-fleur béchamel Petit fromage nature Fruits frais d'hiver Goûter : cake nature, lait demi-écrémé	Salade coleslaw Omelette Haricots verts à la tomate Fromage blanc nature Cake coco Goûter : gaufre poudrée, fruit
DU 21/02 AU 25/02	Carottes râpées locales Escalope de dinde sauce paprika et persil Risetti Pointe de Brie Beignet parfum chocolat Goûter : madeleine longue, purée de pommes et fraises, lait demi-écrémé	Salade de mâche et betteraves Dos de cabillaud sauce végétale Purée de courge butternut Saint Nectaire AOP Compte de pommes / ananas Goûter : baguette, confiture de fraise, petit fromage nature, fruit	Salade de lentilles Curry d'agneau aux pois chiches Epinards branche à la crème Yaourt nature Gâteau poire chocolat Goûter : baguette, Vache qui rit, fruit	Potage de légumes variés Pommes de terre au fromage à tartiflette Salade verte Mix'lait framboise Sablés Goûter : pain au chocolat, fruit	Soupe à la normande Pavé de merlu, pommes de terre sauce basilic Semoule Tomme grise Pomme locale Goûter : cake à la cannelle, fruit, lait demi-écrémé

Menus des centres de loisirs

Tous les repas sont accompagnés de pain local. La viande de bœuf est RAV (race à viande) et locale (Migennes). Le haché de bœuf est VBF (viande bovine française). Le gigot d'agneau est français. Le sauté d'agneau, le veau, la volaille et le porc sont Label Rouge. Les poissons sont issus de la pêche durable (MSC) en majorité. Les pommes de terre sont locales en saison. Les fromages sont servis à la coupe en majorité. La mention AOP signifie Appellation d'Origine Protégée. Les cakes, quiches et tartes sont faits maison. Le jour où du porc est servi, un plat de substitution sans porc est systématiquement proposé. Plus d'informations sur la composition des menus : sohappy.frw

Intermarché
les Mousquetaires
SUPER

Ouvert tous les jours
de 8h à 20h
Le dimanche de 9h à 20h
Service drive

16, rue des Gouttières
92160 Antony ☎ 01 46 68 82 15

Lady Di
Bijouterie Fantaisie

20, rue Auguste Mounié 92160 - ANTONY

> LA PHOTO DU MOIS



© Jean-Bernard PICOT



ZOOM SUR...

Coucher de soleil au parc Heller. La floraison redémarre. Pour paraître dans cette rubrique, envoyez vos photos portraits en haute définition, commentées et libres de droit sur ville-antony.fr/photo-du-mois. Connectez-vous aussi à [@antony.92160](https://www.instagram.com/antony.92160)

NOUVEAU
PRÈS DE CHEZ VOUS !

Diagnostic à domicile GRATUIT

MATÉRIEL MÉDICAL

CONFORT & SANTÉ

PRODUITS D'HYGIÈNE
Santé - Hygiène - Réponse à domicile

TENA **Everrel**

MATÉRIEL MÉDICAL

VENTE
LOCATION
ENTRETIEN
PARTICULIERS
PROFESSIONNELS

Bastide
LE CONFORT MÉDICAL

LE LEADER DU MAINTIEN À DOMICILE DEPUIS 1977

CONFORT & SANTÉ **MATÉRIEL MÉDICAL**
MATÉRIEL PROFESSIONNEL **PRODUITS D'HYGIÈNE**

Du lundi au vendredi de 9h30 à 12h30 et de 14h00 à 18h30
Le samedi de 10h00 à 13h00 et de 14h00 à 18h00.

Bastide Le Confort Médical ANTONY
Livraisons, conseils et installation à domicile
154, avenue de la Division Leclerc - 92160 Antony
Tél. : 07 88 75 78 65 - 01 40 84 84 15 - magasin@bastide-antony.fr

Évaluation des besoins en matériel à votre domicile et/ou à l'espace présentation sur simple rendez-vous.

Bureau d'études Travaux & Décorations

mariette DFD

239 bis av. Div. Leclerc
Antony (RN20)
01 69 31 79 19
contact@mariette-dfd.fr
www.mariette-dfd.fr

ListoneGiordano
FARROW & BALL **RESSOURCE**

POMPES FUNÈRES DE FRANCE
UN ENGAGEMENT DE CHAQUE INSTANT

Habilitation : 21-92-0186
N° Orias : 20003637

VOTRE AGENCE À ANTONY
29 Av. de la Division Leclerc

01 85 74 69 92

<https://antony.pfdefrance.com>

OBSÈQUES • PRÉVOYANCE • MARBRERIE





ALARME 7 SUR 7
TELESURVEILLANCE
01.46.74.90.00



HALTE AU VOL!
partez tranquille
vous protéger c'est notre métier

ALARME 7sur7
à votre service depuis 1993

01 46 74 90 00

69, avenue de la Division Leclerc - 92160 ANTONY



Systemes d'alarmes

Maintenance et amélioration de vos systèmes

Détection filaire ou radio • Sirène • Clavier • Télécommande

Infrarouge avec caméra • Détecteur de fumée

C'est une première mondiale

Une avancée majeure dans le monde de l'alarme intrusion.

Le CNPP vient d'attribuer le 1^{er} certificat NF&A2P intégrant la dimension CYBER.

Ce certificat vient mettre en lumière **le haut niveau de protection du produit contre les attaques numériques :**

- Sécurisation des transmissions IP et 3G (alarmes, applications, télémaintenance)
- Sécurisation de la centrale et du système (désarmement, programmation, données, composants)

La 1^{ère} centrale du marché certifiée CYBER, c'est Neo !



Solution mixte filaire radio 100% flexible pour particuliers et professionnels.