

# Vivre à **Antony**

ville-antony.fr

f ville.antony  
t @VilleAntony  
@ antony.92160  
in ville-antony.fr

Le magazine de votre ville ■ **N°381 NOVEMBRE 2022**

## **SOCIÉTÉ**

Halte aux violences  
faites aux femmes **p.12**

## **SANTÉ**

Ouverture du centre  
médical Langlois **p.17**

## **FESTIVAL**

Vibrez au rythme  
du jazz **p.34**

# TRANSITION ÉNERGÉTIQUE

## Un engagement continu

p.20



**BARTHELEMY OPTICIENS**  
EXPERT • SANTÉ • VISUELLE

# KINTO

Exprimez-vous  
aux couleurs  
Kinto !

**KINTO**

29 Avenue Aristide Briand 92160 ANTONY  
www.barthelemyopticiens.com

Copyright 2022 - Design - Photo - Conception | 0145668308 | 0145668308

# SANITHERME

**PLOMBERIE - SANITAIRE - CHAUFFAGE - GAZ**

**Dépannage**  
24 h/24 - 7j/7  
07 69 76 10 31

**DEVIS GRATUIT**

- Ballon d'eau chaude
- Aménagement pour PMR
- Chauffage : installation et maintenance
- Mise en conformité gaz...

70, rue Adolphe Pajeaud - Antony  
**01 45 66 83 08**  
www.sanitherme.fr

**N°1 DU PORTAGE DE REPAS A DOMICILE**

**Les Menus Services**  
LA CONFIANCE À DOMICILE

## Portage de repas à domicile

- Vos repas 7j/7 ou les jours que vous choisissez
- Les conseils d'une diététicienne pour un suivi personnalisé
- Composez vous-même votre repas
- Régimes spécifiques possibles : sans sel, diabétiques, mixés

Illustrations : La Pompadour

**Et aussi :**

- du ménage à domicile
- de la télé-assistance

**Agence pour Antony**  
**01 47 61 15 85**

Aides fiscales sur les prestations de services à la personne. Loi de finances n° 2016-1917 du 29.12.2016

www.les-menus-services.com

Bureau d'études  
Travaux &  
Décorations

mariette DFD

239 bis av. Div. Leclerc  
Antony (RN20)  
**01 69 31 79 19**  
contact@mariette-dfd.fr  
www.mariette-dfd.fr

ListoneGiordano  
FARROW&BALL RESSOURCE

# Nos finances **résisteront** à l'inflation



**A**u Conseil municipal du 29 septembre dernier, la question a été posée des effets de l'inflation sur le budget de la ville. L'inflation, en effet, est de retour, alimentée, comme dans les années 70, par la crise de l'énergie. À cette époque, on s'y était habitué, on vivait avec. Mais, aujourd'hui, chacun s'inquiète de ses effets dévastateurs sur son niveau de vie.

Pour les particuliers, le gouvernement a pris d'urgence des mesures de protection. Mais pas pour les collectivités locales ni pour les entreprises. On peut donc légitimement s'interroger sur les risques que courent les finances communales. La hausse la plus forte est celle des prix du gaz. Selon les estimations actuelles, notre facture de gaz, pour chauffer les écoles, les crèches, les bâtiments administratifs et les gymnases, sera multipliée par 4 : elle passera de 750 000 euros à 3 millions à consommation équivalente. Pour l'électricité, la hausse ne devrait pas dépasser 40 %, grâce à l'importance du nucléaire dans la production française, soit 0,5 million d'euros supplémentaires.

Avec le chauffage urbain qui concerne quelques bâtiments du Noyer Doré et du quartier Pajeaud, l'augmentation de la facture énergétique devrait atteindre 3 millions d'euros.

Autre poste important, la restauration scolaire qui subira l'explosion des coûts des matières premières agricoles (30 %). La facture des repas des cantines pourrait s'accroître de 0,7 million d'euros. Il s'agit là des hausses les plus importantes. Les autres dépenses communales subiront a priori l'inflation moyenne qui devrait s'élever en France à 6 ou 7 %. Dans ces conditions, en l'absence de bouclier de l'État, vous pourriez craindre légitimement de voir vos impôts augmenter fortement.

Ils augmenteront effectivement, comme chaque année, du montant de l'inflation moyenne dont tient compte habituellement la loi de Finances pour réévaluer les bases fiscales, soit, cette année, entre 6 et 7 %. Mais, **bien que les hausses que supporte la Ville pour ses dépenses d'énergie et pour la restauration scolaire vont très au-delà de l'inflation moyenne, nous n'avons pas du tout l'intention d'augmenter**

**le taux d'imposition de la taxe foncière qui est désormais le seul impôt communal. Son taux est stable depuis 2009 et il le restera.**

**Nous n'envisageons pas, non plus, d'augmenter le taux d'effort que paient les familles pour la restauration scolaire,** taux qui, lui aussi, est stable depuis sa création en 2008.

À la différence de beaucoup de communes, nous pouvons nous le permettre parce que nous dégageons chaque année un excédent que nous affectons au financement de nos investissements. L'excédent, de ce fait, diminuera et nous devrons, dès lors, emprunter davantage pour financer nos investissements, ce qui ne devrait pas nous poser de problèmes majeurs si, comme nous l'espérons, la crise inflationniste, largement liée à la guerre en Ukraine, prend fin dans un délai pas trop lointain.

Et, bien sûr, nous allons redoubler d'efforts pour réduire nos consommations d'énergie. ●

A handwritten signature in black ink, appearing to be 'J. Y. Sénant'.



**CENTRAL CHANTIER**  
**Entreprise Générale de Bâtiment**  
 LES SPÉCIALISTES DE LA RÉNOVATION - EXTENSION - SURÉLEVATION  
[www.central-chantier.fr](http://www.central-chantier.fr)

RGE QUALIBAT RGE  
**MAÇONNERIE - DÉMOLITION**  
**ÉLECTRICITÉ - PLOMBERIE**  
**ISOLATION - CARRELAGE - PEINTURE**

Siège social : 59, rue Roger Salengro - 92160 Antony Bureaux : 32, rue Victor Baloché - 91320 Wissous  
 Port. : 06 07 99 67 67 **10** ans d'expérience Tél. : 01 64 47 13 03

*Aimer c'est se surpasser*

Kaphie  
 Conseillère en immobilier   
 06 98 24 75 60  
[kaphie.hok@iadfrance.fr](mailto:kaphie.hok@iadfrance.fr)




**aeternae**  
 SERVICES FUNÉRAIRES

**VOTRE AGENCE DE POMPES FUNÈRES À ANTONY**

Obsèques  
 prévoyance  
 marbrerie

24H/24  
 7/7

26 avenue Aristide Briand, 92160 Antony - 01 49 65 00 10  
[contact@aeternae-funeraire.fr](mailto:contact@aeternae-funeraire.fr) - [www.aeternae-funeraire.fr](http://www.aeternae-funeraire.fr)



*Gea Architecture*

**Architecture éco-responsable à Antony.**

Pour les particuliers :  
 surélévation/extension de l'existant en technique classique  
 ou maison container, en bois, en béton chanvre...

Pour les professionnels :  
 réaménagement de locaux commerciaux, ERP, bureaux.

[www.gea-architecture.fr](http://www.gea-architecture.fr)  
**07 62 57 05 59**

**UNITED COLORS  
 OF BENETTON.**

22, Rue Auguste Mounié - 92160 ANTONY

**FLEURISTE**  
 Mariage - Deuil - Événementiel  
 Atelier Floral

**ESPACES-VERTS**  
 Plantations - Pépinière

*La fabrique végétale*

11 bis Voie des Molières - 91320 Wissous - 01 69 20 86 70  
<http://lafabriquevegetale.net>



**ANTONY Fenêtres**

**PORTAILS - FENÊTRES  
 VOILETS - VÉRANDAS**

Portes de garage tous types

Portes d'entrées tous types

Fenêtres tous types

« Depuis 1990, je fabrique mes propres menuiseries dans mes ateliers en Corrèze. Ma démarche consiste à proposer les meilleures marques au juste prix sans blabla ni remise extraordinaire, tout simplement en évitant les intermédiaires. »

Devis / métrages,  
 1 seul interlocuteur :  
 le patron  
 M. Lamiche !

Agence Antony  
 2, av. J.-F. Kennedy  
 01 46 66 01 58

Show-room | Agence Brive | Agence Limoges  
 Paris 13<sup>e</sup> | 05 55 17 94 10 | 05 55 32 39 83

Ateliers 19140 Uzerche



# Sommaire

**CONSEIL MUNICIPAL** : synthèse des délibérations de la séance du 29 septembre. **p.11**

**SOCIÉTÉ** : halte aux violences faites aux femmes. **p.12**

**TRANSPORTS** : le chantier de la future gare à Antonypole va bon train. **p.13**

**SANTÉ** : ouverture du nouveau centre médical Langlois. **p.17**

## DOSSIER

La Ville a pour priorité depuis plusieurs années de réduire sa facture énergétique. Elle a établi un schéma directeur énergie détaillant ses actions sur le long terme. **p.20**

## REPORTAGE

Conférence, exposition, dépistage, soirée rose... Comme chaque année, la Ville se mobilise dans la lutte contre le cancer du sein à travers toute une série d'actions. **p.28**

**SPORT** : de brillants résultats. **p.32**

**CULTURE** : vibrez au rythme de Place au jazz à Antony. **p.34**

**COMMERCES** : de nouvelles enseignes dans nos quartiers. **p.37**

**PORTRAIT** : Gérard Maggi, 70 ans, est un retraité infatigable. Adeptes de course à pied, cet ancien vainqueur du semi-marathon d'Antony a foulé tous les terrains en France comme à l'étranger. **p.38**

**ASSOCIATIONS** : des permanences pour aider des étudiants dans le besoin. **p.41**

**TRIBUNES** : expression des groupes politiques. **p.42**

**ÉTAT CIVIL** : naissances, décès, mariages. **p.43**

**CANTINES** : menus des écoles. **p.45**

**PRATIQUE** : pharmacies de garde. **p.46**



13



**ET AUSSI**  
**Supplément culturel**  
détachable p.24

[ville.antony](http://ville.antony) [@VilleAntony](https://twitter.com/VilleAntony) [antony.92160](https://www.instagram.com/antony.92160)

### Vivre à Antony n°381

Magazine édité par la Ville d'Antony • Directeur de la publication : Jean-Yves Sénant • Directeur de la rédaction : Grégory Bozec • Rédacteur en chef : Christophe Ferreira • Journaliste : Cécile Ensargueix • Photographes : Élodie Arnaud, Patrick Plas. Régie publicitaire : Série Médias (06 17 98 64 87) • Création graphique et mise en pages : [agencescoop.com](https://www.agencescoop.com) - 13245-MEP • Imprimerie / Le Réveil de la Marne. papier 100 % recyclé Cocoon Silk • Nous contacter : 01 40 96 71 00 ou [vivre-a-antony@ville-antony.fr](mailto:vivre-a-antony@ville-antony.fr) • Par courrier : Mairie d'Antony, magazine municipal, place de l'Hôtel-de-Ville, BP 60086. 92161 Antony cedex.





### Vive les diplômés

**18/10.** Le Maire d'Antony, Jean-Yves Sénant, Isabelle Rolland, Maire adjointe chargée de la Culture et du Patrimoine, et Aude Penelle, principale du collège ont remis leur brevet aux élèves du collège Descartes.

### Le Sélect s'affiche

**1<sup>er</sup> et 2/10.** Pour la première exposition de la saison où elle fête ses 30 ans, la Maison des arts a mis en lumière une collection des plus belles affiches de films conservées par Le Sélect. À cette occasion, le cinéma a organisé la vente de 450 affiches sorties de ses archives.

@AntonySelect

@Leselect.antony

@leselectantony



### Comme des poissons dans l'eau

**8/10.** À l'occasion du spectacle *Les Fauves*, un artiste jongleur de la compagnie Ea Eo a animé un atelier pour le moins original à l'espace cirque d'Antony. Les spectateurs étaient invités à se jeter à l'eau : en apnée dans un aquarium, ces derniers ont appris à manipuler des balles, rubans et à maîtriser leur respiration.

@l\_azimut

@LAzimut.fr

@l\_azimut\_/



## Football féminin

**1<sup>er</sup>/10.** L'équipe chinoise de football féminin U17 s'est entraînée durant trois jours au stade Georges-Suaut pour préparer la Coupe du monde en Inde.



ICI  
VIVENT  
LES JEUX

**ANTONY**  
LET'S PLAY



## Vive le sport !

**6/10.** Charles Antoine Kouakou, champion paralympique du 400 m à Tokyo en août 2021, Dreyfus Gbadipalé, champion de France espoir de saut en longueur, Pierre Mouret, spécialiste des lancers... Ces athlètes de haut niveau étaient présents dans les locaux de l'école élémentaire Jules Ferry pour participer à l'opération « Génération 2024. » À l'initiative de Patrick Reynier, conseiller municipal délégué au Sport, cette animation avait pour but de créer des passerelles entre le monde scolaire et le mouvement sportif et afin d'encourager les jeunes à la pratique d'une activité physique et sportive.

## Mains nues et armes

**9/10.** Le club de Qwanki Do d'Antony a accueilli la Coupe de France de Vo Dai au complexe sportif Éric Tabarly. Cet art martial vietnamien millénaire est surtout connu pour ses ciseaux acrobatiques.





### Grandir et réussir

**1<sup>er</sup>/10.** Les services de l'État, du Département, des membres associatifs et des parents ont répondu à l'appel de la Ville qui a organisé une journée de la Réussite éducative dans la salle du Mont Blanc. Ce dispositif a pour but de favoriser l'épanouissement des enfants scolarisés dans les écoles primaires Anatole France et Noyer Doré.



### Forum emploi

**19/10.** Ateliers, tables rondes, entretiens... La 5<sup>e</sup> édition du Forum de l'emploi s'est tenue à l'espace Vasarely. 800 visiteurs avaient accès à des offres d'emploi réparties sur une cinquantaine de stands.

### Semaine du handicap

**9-15/10.** Lors d'animations dans les médiathèques et au cinéma Le Sélect, la Ville a sensibilisé les Antoniens au quotidien souvent difficile des personnes en situation de handicap. sensibilisation au L' handicap visuel et au braille, conférence Adolescence et santé mentale, projection du film *L'énergie positive des Dieux...* L'objectif est aussi de profiter d'une ville plus inclusive.





## Fête de la Science

**16/10.** Retardé de trois ans à cause de la Covid-19, l'évènement organisé par la Ville au centre André Malraux a tenu toutes ses promesses. De nombreux stands et expériences ont permis au public de se mettre dans la peau d'un savant. Comprendre le processus de la montée des eaux et d'une éruption volcanique, découvrir la biodiversité, apprendre à fabriquer de la peinture naturelle avec de l'eau, du sucre et des colorants... Les animations avaient aussi lieu en extérieur avec, entre autres, des ateliers de micro-fusée et de voitures radiocommandées.





En toute confiance  
nous vous conseillons  
**Ghislaine Prival**  
ANI immobilier

AGENCE FAMILIALE DEPUIS 1973  
1 AVENUE JEAN MONNET 92160 ANTONY  
01 46 74 94 35 / 06 11 46 05 88

[www.ani-immobilier.fr](http://www.ani-immobilier.fr)

# ANTONY-ASSISTANCE

Serrurerie - vitrerie **24H/24** **PROTEC 91**  
Installations et réparations toutes marques

• Portes • Fenêtres : pvc - bois - alu  
• Portes blindées • Volets roulants  
• Motorisations

Depuis 30 ans sur votre ville



1 seul ouvrier le patron N. Lumbroso  
au 06 22 19 22 97

**215, avenue de la Division Leclerc**  
**92160 Antony** ☎ **01 46 68 32 50**



## ISOLATION & RAVALEMENT

DE VOS MAISONS ET COPROPRIÉTÉS...

MURS • COMBLES • VMC • FENÊTRES

**SCEAUX 01 41 87 08 25**

Aide à la rénovation énergétique

## FJ DÉCO

Peinture décorative, Rénovation  
Études, Tous corps d'état

mjemal91@yahoo.fr  
06.15.11.48.69

4 rue Maurice Utrillo 92160 ANTONY

siret n° 912 299 260 00014

# Lady Di

Bijouterie  
Fantaisie

20, rue Auguste Mounié  
92160 - ANTONY

## ENTRETIEN DE PARCS CREATION DE JARDINS



DESJONQUERES PAYSAGES CONCEPTION REALISATION

Arrosage intégré Pavage Terrasse bois & pierre

**01.69.20.00.96** desjonquerespaysages@wanadoo.fr  
www.desjonquerespaysages.com  
91370 VERRIÈRES LE BUISSON



## Ateliers Fontaine Blanchard

PLOMBERIE - CHAUFFAGE

01 69 20 33 33  
01 69 20 28 63  
06 12 79 84 68





ATELIERFONTAINE92@YAHOO.FR  
WWW.ATELIERFONTAINEBLANCHARD.FR

142 RUE D'ESTIENNE D'ORVES  
91370 VERRIÈRES LE BUISSON  
SIRET : 522 396 597 000 42



### SALLE DE BAINS

- LA RÉALISATION DE VOS TRAVAUX DANS LES RÈGLES DE L'ART.
- NOUS NOUS ADAPTONS À VOTRE BUDGET.
- NOS PROFESSIONNELS SAURONT RÉPONDRE À TOUTES VOS DEMANDES AFIN DE RÉALISER AU MIEUX VOS ENVIES. VOUS POUVEZ BÉNÉFICIER DE CONSEILS AVISÉS ET DE QUALITÉ AINSI QUE DU SAVOIR FAIRE DE NOS ENTREPRISES.



### PLOMBERIE

- BALLON
- ADOUCISSEUR
- DÉPANNAGES
- CHAUFFAGE
- CHAUDIÈRE
- RADIATEUR
- CONTRAT D'ENTRETIEN
- POMPE A CHALEUR
- SALLE DE BAINS
- RÉNOVATION
- CRÉATION
- CARRELAGE

### CHAUDIÈRES POMPES A CHALEUR

BÉNÉFICIEZ D'UNE REMISE DE 5 % SUR LA CHAUDIÈRE / POMPE A CHALEUR POUR TOUT REMPLACEMENT SUIVI D'UN CONTRAT D'ENTRETIEN OFFERT LA PREMIÈRE ANNÉE.



• CRÉDIT D'IMPÔT SUR LES SALLE DE BAINS SÉNIORS ET SALLE DE BAINS PMR, ALLANT JUSQU'À 25%  
[WWW.IMPOTS.GOUV.FR](http://WWW.IMPOTS.GOUV.FR)

**DEVIS GRATUITS**

Lors de sa session du **29 septembre**, le Maire a répondu à une question du groupe Antony en Mouvement portant sur l'augmentation du

prix de l'énergie. Les élus ont ensuite voté plusieurs délibérations en rapport avec les finances, l'urbanisme et encore l'éducation.

Compte-rendu complet sur  
**ville-antony.fr**

# RÉPONSE DU MAIRE À UNE QUESTION ÉCRITE

Dans un courrier adressé au Maire, Jean-Yves Sénant, les élus du groupe Antony en Mouvement s'inquiètent de la hausse des tarifs de l'énergie à laquelle s'ajoute l'augmentation des coûts de la restauration collective et de la masse salariale de la Ville due au dégel du point d'indice des fonctionnaires. Cette situation devrait conduire les coûts de fonctionnement à croître de 5 M€ par rapport à 2022. Elle réduit ainsi l'excédent du budget de fonctionnement de la Ville et donc sa capacité à autofinancer ses investissements. Dans ce contexte, il est demandé au Maire quelles orientations il souhaite privilégier pour faire face à cette situation.

**Réponse du Maire :** On peut effectivement s'attendre à une augmentation de 7 à 8 M€ des dépenses de fonctionnement de la ville, soit 3 M€ pour les seules dépenses d'énergie, mais aussi plus de 3 M€ compte tenu

de l'importance des sommes en jeu, pour les dépenses de personnel, avec en particulier le relèvement du point d'indice. En contrepartie, l'inflation aura aussi pour effet, en principe, d'augmenter les bases fiscales du taux moyen de la hausse des prix à la consommation, soit sans doute 6%, ce qui relève les recettes fiscales de 3 M€. **Mais il n'est pas question d'augmenter le taux d'imposition de la taxe foncière ni le taux d'effort sur le prix des repas et des CML.** Au total, la capacité d'autofinancement de la ville, qui est aujourd'hui de 13 M€, sera ramenée à 9 M€. La baisse de notre autofinancement nous conduira à emprunter davantage pour financer nos investissements. Il ne faut pas attendre beaucoup d'économies sur l'exercice en cours de la sobriété énergétique. Le plus gros des économies a déjà été accompli depuis 20 ans et les programmes que nous allons lancer n'auront pas d'effets immédiats. ●

## Recommandations de la Chambre Régionale des Comptes

La Chambre Régionale des Comptes a examiné les comptes et la gestion de la Ville pour la période 2014-2019. Elle a remis un rapport soumis au Conseil municipal du 30 septembre 2021 faisant état de différentes recommandations. Les élus disposaient alors d'un délai d'un an pour les prendre en compte. Ils ont fait un état des lieux des actions menées. Celles-ci sont liées à trois recommandations précises : revoir le temps de travail et certaines autorisations d'absence des agents municipaux, prévoir le remboursement à la Ville de frais et charges relatifs aux logements occupés par des gardiens, mettre en place une convention de partenariat avec le comptable, dresser un nouvel état de l'actif comptable. ●

## Garantie communale

La Ville a apporté son soutien à la coopérative Hauts-de-Bièvre Habitat en garantissant ses emprunts nécessaires à la construction de 43 logements sociaux au 6 rue Robert-Scherrer – mail Robert-Doisneau. Ces logements sont destinés à la location accession. Par le passé, la Ville avait déjà versé une subvention de 463 000 € pour cette même opération.

Pour : 48. ●

## Taxe foncière

Le Maire d'Antony, Jean-Yves Sénant, et le Président de la coopérative Hauts-de-Bièvre Habitat ont fait part à la Préfète à l'Égalité des chances de leur volonté de mettre un terme au dispositif d'abattement de la taxe foncière pour les propriétés bâties du quartier prioritaire.

Pour : 43. Abstention : 5. ●



Prochain Conseil municipal  
**le 8 décembre 2022**

# Aider les femmes victimes de violences



Chaque année, une femme sur dix entre 20 et 59 ans est victime de la violence de son conjoint. Le centre Flora Tristan tient une permanence une fois par semaine à l'Hôpital privé d'Antony pour les aider.



## Quel est le but de votre association ?

Nous sommes un centre d'accueil, d'écoute et d'hébergement (notamment de mise en sécurité) pour les femmes victimes de violences, particulièrement de violences conjugales. Notre permanence à Antony offre une écoute attentive pour vous soutenir et vous aider dans vos démarches liées aux violences, ainsi qu'une orientation vers diverses solutions.

## N'existe-t-il que des violences physiques ?

Les violences conjugales revêtent différentes

formes. Les violences psychologiques se manifestent par des insultes, cris, rabaissement, dénigrement, harcèlement téléphonique, contrôle permanent ou isolement. Les violences sexuelles démarrent dès lors que le partenaire impose des actes ou des relations sexuelles. Les violences administratives et économiques, elles, se caractérisent par la privation des droits de la personne et d'un contrôle de ses ressources financières et matérielles.

## Que faire si l'on est victime de violence ?

La priorité est de sortir du silence, de dépasser sa honte et sa culpabilité et de mettre des

mots sur ce que vous vivez. La loi interdit les violences et rien ne les justifie. Parlez-en à votre entourage qui vous soutient et rencontrez des professionnelles qui seront là pour vous aider à mettre des mots sur ce que vous vivez. Il est conseillé de garder des preuves des actes de violence subis (certificats médicaux, témoignages écrits, SMS, mails, enregistrements...). N'hésitez pas à faire constater vos blessures. Parler, agir, se défendre demande beaucoup d'énergie et de courage, c'est pourquoi nous sommes là pour vous accompagner.

## Et si l'on est témoin ?

Si vous êtes témoin, ou si vous avez un doute sur un cas de violence conjugale, appelez notre ligne d'écoute pour en discuter et être orienté.

**Appelez le 17, en particulier lorsque la situation représente un danger grave et immédiat pour la victime.**

### + D'INFOS

Ligne d'écoute 9 h 30 - 17 h 30  
Hauts-de-Seine : 01 47 91 48 44  
Standard : 01 47 36 96 48

[centrefloratristan.org](http://centrefloratristan.org)

☎ 39 19 : numéro national ouvert 24/7

« La Ville soutient déjà les femmes victimes en finançant par exemple les femmes en situation de précarité. Elles se sentent souvent seules et démunies face à leur situation. La perte d'autonomie, le voisinage et le coût d'une émancipation sont des facteurs bloquants. L'important pour nous est de les informer, les sensibiliser et les accompagner pour leur montrer qu'il existe des solutions. »

**Fatima Zambardjoudi,**  
conseillère municipale en charge de la Précarité.

\* Lors d'un dépôt de plainte, ce dispositif permet aux femmes victimes de violences conjugales d'être accompagnées en taxi pour se rendre à l'Institut médico-judiciaire de Garches afin de faire constater leurs blessures.

À l'occasion de la journée internationale de lutte contre les violences faites aux femmes, la Ville organise les 25 et 26 novembre un week-end de sensibilisation :

- **25 novembre de 14 h à 16 h** : projection du film *Cassandra et Minotaure* suivie d'un débat. Exposition autour de cette thématique.
- **26 novembre de 15 h à 17 h 30** : ateliers de bien-être (sexologue, relaxation, alimentation...). Présence de professionnels du champ social et d'un agent de police nationale spécialisé dans ces sujets. Des temps de convivialité (café, boisson) ponctueront les deux après-midis. ●

### + D'INFOS

Centre culturel Ousmane Sy  
4 boulevard des Pyrénées  
01 40 96 68 10

## La gare prend forme

Le chantier de la gare de la ligne 18 du Grand Paris Express va bon train. Arrivé en mai dernier à Antony après deux ans de travaux de génie civil, le tunnelier Caroline poursuit son creusement pour s'achever à terme à Orly. Aujourd'hui, ce sont les structures internes de la future gare sous la dalle de couverture, et notamment les étages souterrains, qui sont en cours de réalisation. Le 10 octobre, une journée porte-ouverte proposait notamment aux curieux d'en découvrir les coulisses. Ces travaux de gros œuvre dureront jusqu'à mi-2023. La construction du bâtiment extérieur interviendra après cette phase. Rappelons que ce mode de transport automatique et ultra-rapide reliera treize communes du Grand Paris à travers dix gares. Au départ d'Antony, il ne faudra que 4 mn pour se rendre à Orly et 20 mn pour Paris. ●

### + D'INFOS

Contactez l'agent de proximité Steve Ho-Huu : **06 72 34 86 25**  
**contact.societedugrandparis.fr**



### Consultation publique

Île-de-France Mobilités lance une consultation publique du 21 novembre au 5 décembre pour choisir le nom de la future station à Antony. Ouverte à tous, cette consultation a lieu uniquement en ligne sur la plateforme [je-choisis-le-nom-des-stations.iledefrance-mobilites.fr](http://je-choisis-le-nom-des-stations.iledefrance-mobilites.fr)



## Regards projetés

Comme vous avez pu le remarquer, des cartes postales ont été jointes à votre magazine municipal. Celles-ci sont à mettre au crédit de la direction artistique et culturelle du Grand Paris Express qui a demandé à un réseau de jeunes créateurs, Label Famille, de concevoir une œuvre en lien avec l'arrivée du nouveau métro à Antony. Le concept ? Réaliser huit photographies avec la complicité de volontaires du Conseil des jeunes citoyens présentant chacune un adolescent de dos qui regarde un paysage de sa ville. Ils sont représentés derrière une fenêtre pour symboliser un voyage en train. Les lieux retenus sont connus de tous, d'autres sont des espaces cachés. Ainsi, cette série montre Antony dans sa diversité en s'inspirant des films du réalisateur américain Wes Anderson. Ces cartes postales sont accompagnées d'un texte rédigé par ces huit jeunes lors d'un atelier d'écriture au 11 Espace jeunes. Véritable fiction mêlant récits et images. ●

### + D'INFOS

**societedugrandparis.fr**

Fondateurs de Label Famille : Camille Zonca et Cyril Quenet.  
Photographes : Elsa Parra et Johanna Bénainous.  
Sociologue et rédactrice : Laura Verquerere.



## Travaux T10 : modifications de circulation

Des travaux de finition de la nouvelle ligne de **tram T10** vont avoir lieu devant le parc de Sceaux, du **2 novembre au 5 décembre**. Ils permettront de créer des places de stationnement, des trottoirs, de réaliser des fosses d'arbres. Des modifications de circulation sont à prévoir durant la durée du chantier :

- La circulation est maintenue dans les deux sens sur l'avenue du Général de Gaulle. Toutefois, elle est réduite à une seule voie dans le sens Antony – Châtenay-Malabry. La largeur des voies est aussi restreinte pour les automobilistes comme les cyclistes.
- Des cheminements piétons sécurisés sont mis en place.
- La vitesse est limitée à 30 km/h. ●

### + D'INFOS

**Tram-t10.fr**  
**contact@tram10.fr**

# CHAUFFAGE

Installation, dépannage et entretien  
des chaudières GAZ et FUEL (Toutes marques)  
Installation et dépannage de Chauffe-eau & Chauffe-bain

Payez en 3x ou 4x par carte bancaire

**SFDC**     

**01 56 45 04 35**  
169 av. de la Div. Leclerc - 92160 Antony • [sfdcantony.com](http://sfdcantony.com)

Presse, librairie, commande de livres, papeterie, cadeaux, carterie...

Ouvert tous les jours de 6h30 à 19h30  
Le dimanche matin de 9h00 à 13h00

**AGORA ANTONY**  
1 avenue Aristide Briand  
92160 Antony  
01 46 66 05 92

1- Commandez vos livres par mail :  
[agora\\_commande.livre@gmail.com](mailto:agora_commande.livre@gmail.com)  
2- Venez retirer votre commande en boutique

**a go ra**  
presse et cætera



# Jardins évolution

Création & Entretien de Jardins

**50% de réduction d'impôts sur l'entretien**

Nicolas Motsch  
06 66 68 40 62  
6 rue Pernoud - 92160 Antony  
[www.jardins-evolution.fr](http://www.jardins-evolution.fr)



**POINT FORT FICHET**  

**A2P** 

**BLR PROTECTION**  
141 avenue Général Leclerc  
92340 Bourg-la-Reine  
01 47 02 20 20  
[blr-protection@wanadoo.fr](mailto:blr-protection@wanadoo.fr)  
[www.blr-protection.fr](http://www.blr-protection.fr)

PORTES BLINDÉES  
FENÊTRES ANTI-EFFRACTION  
VOLETS ROULANTS  
ALARMES  
PORTES DE GARAGE



**CONSEILS - DÉPANNAGES SERRURES TOUTES MARQUES**

**SARL YAVUZ**

Maçonnerie générale  
Démolition  
Charpente, Isolation  
Aménagement  
intérieur et extérieur  
Peinture  
intérieure et extérieure  
Plomberie, Électricité  
Carrelage, Faïence

**DEVIS GRATUITS**

12, avenue Jean-Pierre  
94260 Fresnes  
06 22 22 63 39  
[myavuz@hotmail.fr](mailto:myavuz@hotmail.fr)

# Aranis Cuisine

Accessoires  
de cuisine  
Cadeaux

22, rue Auguste Mounié - 92160 Antony  
**01 42 37 60 93**

## Une résidence médicalisée de standing *près de chez vous et, bientôt une unité protégée*

**À Châtenay-Malabry, la Résidence Jean Rostand** propose des séjours en hébergement temporaire ou permanent et dispose d'un accueil de jour et d'un PASA dans un environnement adapté et sécurisé.

Notre équipe qualifiée **prend soin de vous** ou de vos proches dans un **cadre privilégié** aux **prestations haut de gamme**.

Contactez-nous au **01 40 94 89 00**  
6/10 avenue du Bois - Châtenay-Malabry  
[www.residencejeanrostand.com](http://www.residencejeanrostand.com)

  
En toute confiance  
[www.domusvi.com](http://www.domusvi.com)



# Antony, accélérateur de réseau pour entreprises

La Ville, en partenariat avec Systematic\*, a organisé des rencontres business et innovation à l'espace Vasarely le 29 septembre.

Antony bénéficie d'une situation géographique stratégique, près de grands centres économiques : Saclay, Orly, Vélizy et Paris. 5 000 entreprises sont présentes sur son territoire et bien d'autres devraient s'implanter avec l'émergence du quartier Antonypole. Le 29 septembre, la Ville, en collaboration avec Systematic, a mobilisé une centaine d'acteurs de l'e-santé. L'objectif ? Provoquer la rencontre des entreprises antoniennes spécialisées dans l'innovation, la santé et le numérique et, ensemble, constituer un écosystème qui permettra de développer la recherche. Basecamp Vasculair, Air Liquide, Quantiq.io... De nombreuses entreprises étaient représentées. « En organisant ce type d'évènement, nous montrons qu'Antony est une terre d'innovation et nous renforçons son attractivité, explique François Goulette, conseiller municipal délégué au Développement économique et à l'Emploi. »

## + D'INFOS

[www.ville-antony.fr](http://www.ville-antony.fr)  
[systematic-paris-region.org](http://systematic-paris-region.org)  
01 40 96 71 33

\* Systematic Paris-Region est un pôle de compétitivité qui facilite la mise en relation et le sourcing business.



Programme de la journée : conférences de présentation d'entreprises, pitch de 5 mn sur des sujets précis, rendez-vous business individuels pour créer des collaborations.



## ILS Y ÉTAIENT

### LIONEL GENIX, PRÉSIDENT D'AIR LIQUIDE MEDICAL SYSTEMS

« Notre siège est implanté à Antony depuis plus de 10 ans. Participer à cette journée nous permet de développer notre réseau. Nous évoquons aussi ensemble les enjeux de demain pour y apporter des solutions. »

### ANAÏS ESTIVAL, CHARGÉE DE PROJET DÉPLOIEMENT POUR EZYMOB

« Ezymob cherche à nouer des partenariats et à se faire connaître auprès de grands groupes pour vendre sa solution. Cet évènement est propulseur pour une start-up comme la nôtre. C'est notre première participation mais ce ne sera sûrement pas la dernière. »

### YVES LE GOUGUEC, PRÉSIDENT DE DRÄGER FRANCE

« L'organisation de ce type de colloque est indispensable pour stimuler l'innovation dans le domaine de la santé. Nous avons besoin de nous rencontrer, de débattre et de nous challenger pour que naissent des projets uniques et utiles. »

# — À ANTONY —

## Respirez un air de nature en ville



## Rooftop Distinction

Distinction s'inscrit au sein du nouveau quartier Jean Zay, situé à 200 m<sup>2</sup> du Parc de Sceaux et à 400 m<sup>2</sup> de la gare RER B Croix de Berny.

Ses appartements connectés aux prestations haut de gamme, du 3 au 5 pièces duplex, s'ouvrent pour la plupart sur un jardin, une terrasse, une loggia ou un rooftop. Une terrasse partagée offrira convivialité et détente à tous les résidents.

ESPACE DE VENTE : Place du Général de Gaulle à Antony

[rooftop-antony.fr](http://rooftop-antony.fr)  
06 65 36 03 89

— Une co-promotion —





# Un pôle de santé flambant neuf

**Un nouveau centre médical et paramédical a ouvert ses portes cet été au croisement de la rue Langlois et de l'avenue de la Division Leclerc. Il compte quatorze praticiens. D'ici à cet automne, plusieurs dentistes pourraient également s'y installer.**

« Les praticiens heureux font des patients heureux », souligne Anna-Karen Dernis. Cette psychologue clinicienne fait partie des quatorze professionnels de santé qui officient au 1 rue Langlois depuis cet été. Elle est à l'origine de l'ouverture de ce nouveau centre médical et paramédical avec quatre consœurs et collègues, dont le médecin généraliste Jérémie Lachcar : « Ce projet a vu le jour il y a un peu plus de trois ans, précise-t-il. C'est un transfert d'activité puisque la plu-

part d'entre nous exerçaient dans un petit immeuble vétuste au 32 avenue Jean-Monet. Il était trop compliqué de le remettre aux normes et nous avons donc opté pour cette adresse en bénéficiant de financements de la Région, de l'Agence régionale de santé et de banques. » À l'évidence, tout le monde a gagné au change ! Ce bâtiment qui compte deux niveaux est moderne, climatisé et lumineux. 500 m<sup>2</sup> sont dédiés à ces nouveaux praticiens. À l'automne, un plateau de 350 m<sup>2</sup> pourrait être occupé par sept voire huit dentistes. « Ce centre est un atrium qui a vocation à proposer des prestations de santé de haute qualité », complète Anna-Karen Dernis.

## Un meilleur accès aux soins

Un constat qui semble faire l'unanimité. « L'ensemble est confortable, spacieux, clair et calme, remarque Martine qui a rendez-vous avec son médecin généraliste. Il y a un ascenseur permettant aux personnes handicapées ou avec une poussette d'accéder à l'étage. Ce n'était pas le cas à l'ancienne adresse. » À l'heure où l'on parle de plus en plus de désertification médicale, ce pôle de santé qui regroupe en un même lieu plusieurs spécialités apparaît comme une excellente nouvelle. « Pour mes collègues et moi-même, ce centre est un moteur qui permet d'envisager notre 2<sup>e</sup> partie de carrière de la meilleure des manières », conclut Jérémie Lachcar.

Un bonheur n'arrivant jamais seul, le cabinet médical La Fontaine, dont les locaux au 19 avenue de la Résidence ont été refaits à neuf, a été inauguré le 12 octobre. ●

**« Ce centre est un atrium qui propose des prestations de santé de haute qualité. »**



L'établissement de santé Langlois a été inauguré, le 30 septembre, en présence notamment de Jean-Yves Sénant, Maire d'Antony, et de Farida Adlani, vice-présidente de la Région IDF, représentant Valérie Péresse.

## + D'INFOS

Centre médical et paramédical Langlois  
1 rue Langlois

Rendez-vous au 01 46 66 97 30 ou  
01 42 37 37 85

Lundi au vendredi de 8 h 30 à 19 h 30

Samedi de 9 h à 16 h

Membres fondateurs : Anna-Karen Dernis, Jérémie Lachcar, Virginie Aussel, Quat Do Trinh, Audrey Robleda

## Liste des praticiens

### Médecins généralistes :

- Audrey Robleda
- Alexandra Nuvoli Fron
- Quat Do Trinh
- Justine Lepercq
- Kim Robin

### Pneumologues :

- Franck Soyez
- Anne Herkert

### Ostéopathe :

- Marie Cattet

### Ergothérapeute :

- Virginie Aussel

### Diététicienne :

- Gaëlle Monjanel

### Psychologue clinicienne

- Anna-Karen Dernis

### Chirurgien orthopédiste

- Marc Boulate

### Podologue pédicure

- Simon Leroy

**ESPACES VERTS**

AVANT



**M paysage**

Maxime Fromentin  
Tel : 06 19 95 79 47  
eurl.mpaysage@gmail.com

13 rue Victor Clément  
92160 Antony

**CREATION ENTRETIEN**

APRES



Chambre Qualité

**RÉNOVATION & OPTIMISATION**  
de l'habitat  
PROFESSIONNELS ET PARTICULIERS

**Lisandre**  
La maîtrise du bâtiment  
Depuis 1987

**Réactivité**  
**Un conducteur de travaux dédié pour votre chantier**  
**Toutes les techniques du bâtiment en interne**

TOUS CORPS D'ÉTAT

**www.lisandre.fr**    **01 47 02 14 19**

**R.C.M.**

**Fenêtrier** **VEKA**  
Bien plus qu'une fenêtre



Depuis + de 30 ans

RGE QUALIBAT Fabriqué en France

**Fenêtres • Portes • Volets**  
**Portes de garage • Portails**  
**Clôtures • Vérandas**  
**Portes blindées**

**DEVIS GRATUIT**

La Ville-du-Bois ■ Etampes ■ Ste Geneviève-des-Bois  
Orsay ■ Montgeron ■ Pithiviers ■ Antony

RCM 150, av. de la Division Leclerc 92160 Antony  
**01 57 63 01 70** [rcmantony92@gmail.com](mailto:rcmantony92@gmail.com)

**NOVEMBRE 2022**

**DICTON DU MOIS :**  
*En novembre s'il tonne, l'année sera bonne.  
Tonnerre en novembre fait prospérer le blé,  
et remplit le grenier.*

**CINEMA & RESTAU**

TOUS LES SOIRS DU LUNDI AU JEUDI  
MENU DU JOUR 2 PLATS ET UNE PLACE DE CINÉ  
30,50 € PAR PERSONNE

**MERCREDI 9 NOVEMBRE**  
**Apéro musical**  
Duo JAZZ - Swing & Bossa  
19h00 - 21h30

**MERCREDI 16 NOVEMBRE**  
**Afterwork Bord de Mer**  
Fruits de mer et vin blanc  
A partir de 18h30

**MERCREDI 23 NOVEMBRE**  
**Apéro musical**  
LAURELINE MAHLER  
Jazz Pop Variétés  
19h - 21h30

**MERCREDI 30 NOVEMBRE**  
**Afterwork Halloween**  
Potions et Insectes  
A partir de 18h30

Mercure Massy Gare TGV - 21, avenue Carnot - 91300 Massy  
<http://www.arome-restaurant.fr> - Renseignements 01.69.32.80.20

TABLES D'ALCOOL EST DANGEREUX POUR LA SANTÉ - A CONSOMMER AVEC MODÉRATION



**La Maison du Fromage**  
Fromager Affineur

*vous offre un large choix de fromages de tradition*

Plateaux sur commande  
Possibilité de fromage sous vide

**M. et Mme Chartier** 5, rue Auguste Mounié 92160 Antony **01 42 37 70 80**

# Des cours d'école plus agréables à vivre

La Ville végétalise les cours des écoles maternelles et élémentaires pour le bien-être des élèves comme des enseignants. Pour ce faire, elle a demandé à un bureau d'études de réaliser un diagnostic thermique de ces établissements. Cette enquête servira de base de travail pour définir un calendrier des travaux. En attendant, la Ville a réaménagé durant l'été la cour de l'école maternelle du groupe scolaire Noyer Doré. Ce projet pilote est financé à hauteur de 80 % par la Métropole du Grand Paris et

l'agence de l'eau Seine Normandie. Une grande partie des surfaces minérales a été désimperméabilisée et des plantations d'arbres et d'arbustes seront réalisées à l'automne. Ces aménagements permettent d'infiltrer davantage les eaux de pluie et donc de rendre l'atmosphère plus respirable notamment lors de périodes de canicule. Les sols imperméables de la cour ont été remplacés par un béton clair car cette teinte ne capte que très peu la chaleur contrairement aux couleurs foncées. ●



Véritable projet pilote, la cour de l'école maternelle du groupe scolaire Noyer Doré a été rafraîchie cet été.

## Forum de l'orientation

Il aura lieu le **3 décembre** et se déroulera en deux temps :

• **ROSE DES TALENTS.** Développé par la PEEP (Fédération des parents d'élèves de l'enseignement public), en lien avec l'Onisep, la Rose des talents est un logiciel à destination des élèves de 3<sup>e</sup>. Il sera mis à leur disposition au 11 Espace jeunes, durant la matinée du 3 décembre. Objectif ? Les aider à prendre conscience de leurs aptitudes et atouts.

• **FORUM DE L'ORIENTATION.** Organisé par l'APEL (Association des parents d'élèves de l'enseignement libre) de l'institution Sainte Marie, il cible les jeunes de la 3<sup>e</sup>, les lycéens et les élèves des classes préparatoires. Il leur apportera toutes les informations nécessaires pour faire les bons choix sur son orientation scolaire.

### + D'INFOS

*La Rose des talents de 10 h à 13 h au 11 Espace jeunes, 11 boulevard Pierre-Brossolette. 01 40 96 73 77. Entrée libre, accueil personnalisé et anonyme.*

*Forum de l'orientation de 14 h à 18 h à l'institution Sainte-Marie, 2 rue de l'Abbaye. 01 46 11 58 00*

[apel-ism-antony.fr](http://apel-ism-antony.fr)  
[ville-antony.fr](http://ville-antony.fr)



## ET AUSSI...

### Don du sang

Collecte de sang dans l'espace Henri Lasson, passage du Square, le **14 novembre** de 14 h à 19 h. Rendez-vous sur [dondusang.efs.sante.fr](http://dondusang.efs.sante.fr) ●

### Café des aidants

Rendez-vous le **15 novembre** de 15 h à 16 h 30 : « Des solutions d'aide et de répit existent », au CLIC, 77 rue Prosper-Legouté. Inscription au 01 40 96 31 69. ●

### Festisol

Dans le cadre du Festival des solidarités, l'atelier Finance responsable organise une conférence-débat sur le thème de la Générosité le 18 novembre de 20 h 30 à 22 h. Elle sera suivie d'un atelier le lendemain de 9 h 30 à 12 h : Donner du sens à mon épargne, oui mais comment ? Rendez-vous dans la salle Henri Lasson, place Patrick Devedjian. ●

### Solidarité

Le Lions club vous propose de participer aux courses des Lions de l'Espoir, le **20 novembre**. Les bénéfices seront reversés au profit d'associations qui œuvrent en faveur du sport des personnes en situation de handicap. Courses au sein de parc de Sceaux de 5 et 10 km, 900 m pour les enfants de moins de 11 ans. [coursesdeslionsdelespoir.jimdo.com](http://coursesdeslionsdelespoir.jimdo.com) ●

### Dédicaces

Ancien polytechnicien, président actuel de l'Union Nationale des Parachutistes, Jean Balazuc est aussi l'auteur d'une douzaine d'ouvrages relatifs à la guerre d'Algérie et à la Légion étrangère. Il dédicacera ses livres à la librairie Agora, 1 avenue Aristide-Briand, le **3 décembre** de 10 h 30 à 12 h 30 et de 15 h 30 à 18 h. ●

### Déménagement

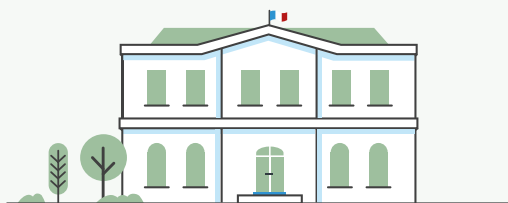
Le Point Information Médiation Multiservices est en travaux jusque fin décembre. En attendant, les usagers peuvent être reçus sur rendez-vous à l'Écoute du Noyer Doré au 4 rue Robert-Scherrer ou au centre culturel Ousmane Sy, 4 boulevard des Pyrénées. 01 40 96 68 35. ●



**60 %**

de consommation  
énergétique **en moins**  
sur l'éclairage public  
en dix ans.

**22 %** de consommation  
énergétique **en moins** dans  
les bâtiments publics en dix ans.  
Soit une baisse de **27 %**  
des gaz à effet de serre.



**45 M€**

estimation budgétaire  
du **Schéma**  
**Directeur Énergie**  
jusqu'en 2030.

# SOBRIÉTÉ ET EFFICACITÉ ÉNERGÉTIQUES

# UN ENGAGEMENT CONTINU

**La Ville récolte les fruits de sa politique rigoureuse en matière de consommation énergétique. Elle paraît aujourd'hui armée pour surmonter la crise et compte poursuivre ses actions.**

**N**ul ne peut ignorer la crise que traverse le pays. Se déplacer et se chauffer coûtent de plus en plus cher. Les particuliers comme les communes pâtissent de cette situation. En 2023, la facture énergétique de la Ville va augmenter de 3 M€. Malgré tout, Antony devrait surmonter cette épreuve sans impact pour les Antoniens. Elle a engagé depuis plus de dix ans une série de mesures visant à baisser sa consommation d'énergie. Tel est le constat de Maryse Lemmet, conseillère municipale déléguée aux Réseaux et à l'Efficacité énergétique : « Nous réduisons depuis 2008 nos consommations d'énergie et nos émissions de gaz à effet de serre. Utilisation de l'électricité verte, installation de systèmes photovoltaïques, réduction des flux lumineux... Les résultats sont probants et nous encouragent à poursuivre nos efforts dans des projets significatifs comme la rénovation de nos écoles. » Privilégier le renouvelable, la sobriété et l'efficacité énergétique sont les principes qui ont guidé l'action de la Ville (voir ci-dessous).

## Antony montre l'exemple

Cette politique répond au programme de la majorité municipale mais aussi à une exigence légale. D'ici à 2030, les collectivités locales devront en effet réduire de 40 % la consommation énergétique de leurs bâtiments de plus de 1 000 m<sup>2</sup>, puis 50 % en 2040 pour atteindre 60 % en 2050. Cet objectif découle de la loi ELAN (Évolution du logement, de l'aménagement et du numérique) de 2018. Antony fait figure de bon élève en la matière. En dix ans, elle a réduit ses consommations de 22 % et ses émissions de gaz à effet de serre de 27 % pour les bâtiments de 1 000 m<sup>2</sup>. **Fin 2021, elle a reçu une mention spéciale au Challenge Décret Tertiaire pour son Schéma Directeur Énergie\* appliqué dans 54 bâtiments.** « Nous voulons aller plus loin que les mesures imposées par la loi en engageant des travaux sur notre patrimoine bâti, c'est un investissement sur l'avenir », conclut Maryse Lemmet.

## Glossaire

**Le renouvelable :** la Ville donne la priorité aux énergies produisant peu de gaz à effet de serre.

**Sobriété énergétique :** réduction de la consommation d'énergie par des comportements plus responsables.

**Efficacité énergétique :** cela consiste à optimiser les apports énergétiques avec la mise en place de systèmes plus performants.

\* **Schéma Directeur Énergie :** stratégie qui vise à planifier sur le long terme un programme de travaux permettant de réduire ses consommations d'énergie.

**Géothermie :** l'énergie issue de la terre est convertie en chaleur.

# 15 M€

investis en faveur  
de la performance  
énergétique  
en dix ans.



# DES ACTIONS CONCRÈTES

**La Ville a engagé depuis 2008 toute une série de mesures de sobriété et d'efficacité énergétique. Une politique sur le long terme qui donne des résultats significatifs.**

## Des énergies renouvelables

L'utilisation d'énergie renouvelable est systématiquement mise en œuvre dans les nouveaux équipements. **Antony est l'une des rares communes du sud parisien à avoir recours à la géothermie en boucle fermée**, notamment au Sélect et à la ludothèque. Les équipements municipaux de Jean Zay devraient aussi en bénéficier.

## Installations solaires photovoltaïques et thermiques

Des panneaux solaires thermiques et photovoltaïques sont installés sur le toit du complexe sportif **Éric Tabarly** permettant de produire de l'électricité et de l'eau chaude pour une grande partie du bâtiment. Le gymnase Pierre de Coubertin (6 000 kWh d'électricité produits sont réinjectés dans le réseau ENEDIS) et le groupe scolaire André Pasquier bénéficient, eux aussi, de ces installations.

## Éclairage public

Depuis 2009, les ampoules sodium basse tension, déjà peu énergivores, sont remplacées par des ampoules LED encore plus économes. La rénovation des armoires de rue d'éclairage public a permis de réduire l'intensité lumineuse durant la nuit. La Ville réduit ainsi sa consommation d'énergie de 60 %. Les feux tricolores antoniens sont, eux aussi, tous équipés du dispositif LED.

## Maîtrise des dépenses

Dès leur création, la Ville a adhéré aux groupements de commande proposés par les syndicats d'énergie d'Île-de-France (SIPPEREC et SIGEIF) pour bénéficier des meilleurs tarifs en gaz, en électricité.

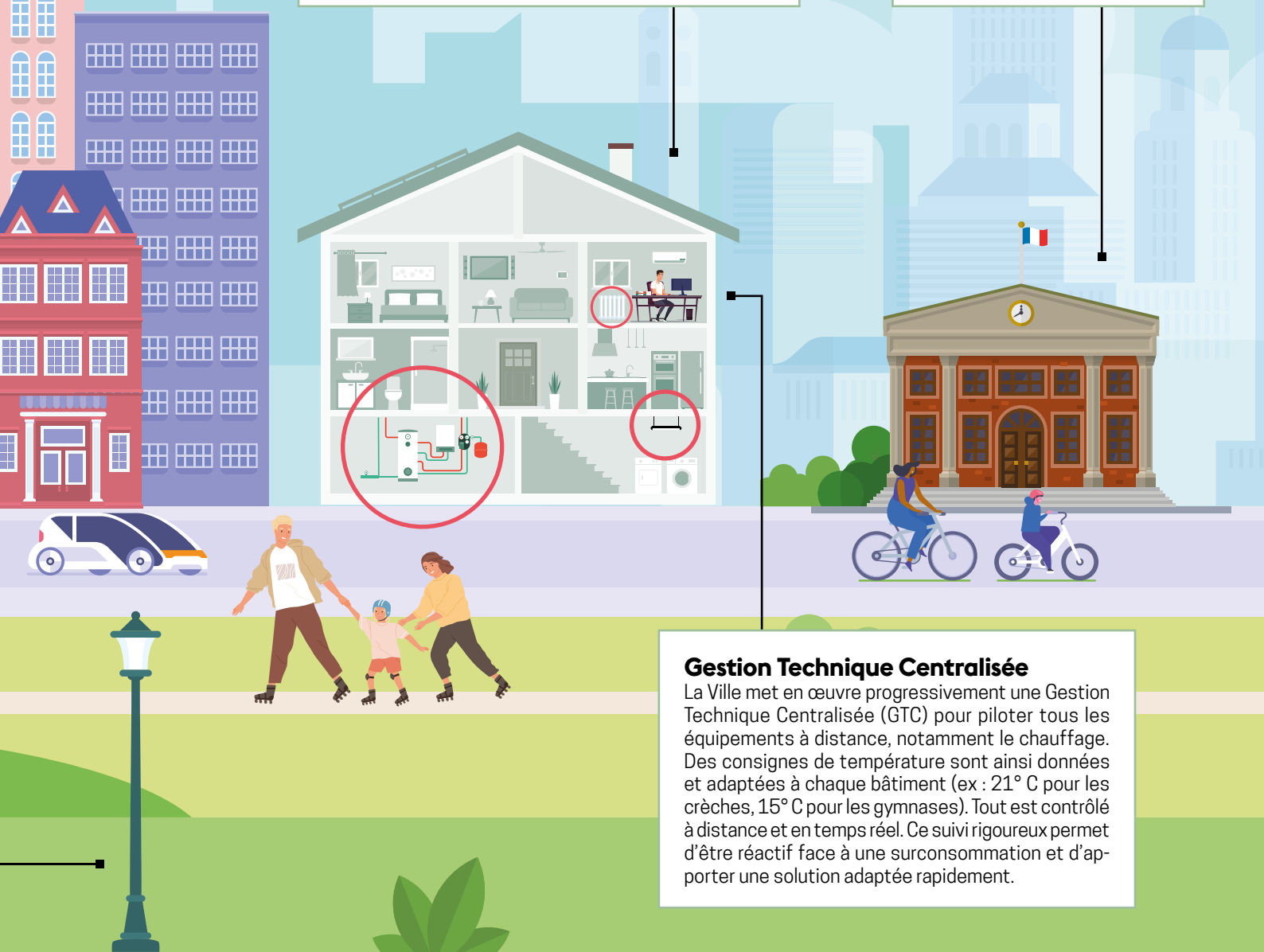
## Efficacité énergétique

La Ville est dotée d'un système de chauffage performant : 26 chaufferies à haut rendement, 19 pompes à chaleur, une chaudière à micro-cogénération gaz, des sondes d'ambiance permettant de moduler la température suivant l'exposition du bâtiment, des radiateurs à chaleur douce. 98 % des bâtiments sont équipés d'une pompe à variation de débit. Ces équipements permettent de consommer la juste énergie nécessaire.

**Depuis 2010, la Ville a par ailleurs contractualisé un marché d'exploitation des installations d'efficacité énergétique avec intérêt.**

## Rénovation énergétique

Lors de rénovations, des travaux d'isolation sont entrepris, comme le remplacement des menuiseries extérieures. Des éco-équipements sont installés afin de réguler la consommation d'énergie et éviter les gaspillages : des lampes LED, des interrupteurs temporisés, des radars d'éclairage, des chasses d'eau double débit, des robinets à détection automatique... L'ensemble de ces équipements a généré des économies d'énergie.



## Gestion Technique Centralisée

La Ville met en œuvre progressivement une Gestion Technique Centralisée (GTC) pour piloter tous les équipements à distance, notamment le chauffage. Des consignes de température sont ainsi données et adaptées à chaque bâtiment (ex : 21° C pour les crèches, 15° C pour les gymnases). Tout est contrôlé à distance et en temps réel. Ce suivi rigoureux permet d'être réactif face à une surconsommation et d'apporter une solution adaptée rapidement.

# PLAN DE RÉNOVATION ÉNERGÉTIQUE

La Ville a fait des choix pour faire face à la crise et atteindre ses objectifs de réduction de ses consommations énergétiques :

## CE QU'ELLE FAIT

- Baisser la température dans les locaux administratifs
- Baisser l'intensité des lampadaires
- Remplacer la patinoire de Noël par un roller park
- Lancer un programme de rénovation énergétique des écoles
- Généraliser en un an l'éclairage public d'ampoules LED
- Baisser modérément la température dans les écoles

## CE QU'ELLE NE FAIT PAS

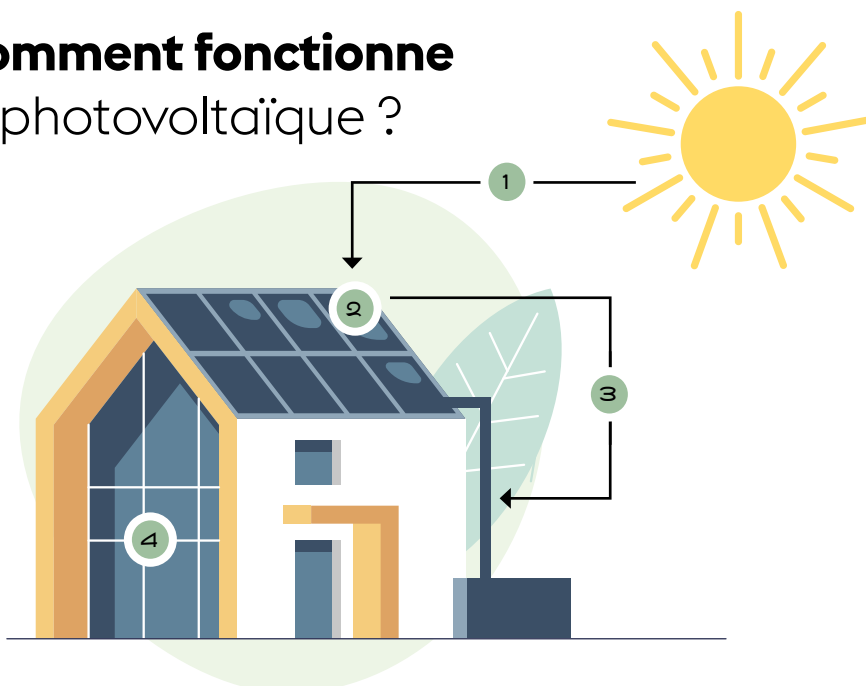
- Augmenter les impôts
- Fermer certains services publics
- Éteindre les lampadaires la nuit
- Baisser la température dans les crèches

## Le photovoltaïque en lumière



La Ville a étudié le potentiel solaire/photovoltaïque de 25 de ses bâtiments municipaux. **15 sites** ont ainsi été identifiés pour l'installation de panneaux solaires, au vu de leur exposition et de la possibilité d'installation. D'abord, toutes les écoles concernées par le programme de rénovation énergétique (*liste ci-contre*). Le toit des tribunes du stade Georges-Suant sera, lui aussi, doté dans l'objectif de revente de l'énergie produite. Enfin, une étude est en cours pour installer ces panneaux sur le toit du marché et du cinéma pour faire de l'auto consommation partagée. L'énergie potentiellement produite servirait à alimenter le parking souterrain de la place Patrick-Devedjian. ◉

## Comment fonctionne le photovoltaïque ?



1. La lumière du soleil est captée par le panneau solaire.
2. Elle génère un courant électrique continu.
3. Le courant électrique s'écoule vers les onduleurs qui convertissent l'électricité en courant alternatif.
4. L'électricité en courant alternatif passe de l'onduleur vers le tableau électrique qui achemine le courant vers tout appareil électrique du bâtiment.



# QUELS PROJETS POUR DEMAIN ?

**Pour atteindre les objectifs qu'elle s'est fixés, la Ville s'appuie sur deux actions phares : l'exploitation de son potentiel solaire et la rénovation de ses écoles. Ces initiatives permettent d'agir aussi bien sur l'efficacité énergétique (consommer moins sans changer les usages), que sur la sobriété énergétique (réduire sa consommation).**

## La rénovation des écoles

Un Schéma Directeur Énergie englobant tous les bâtiments municipaux a été élaboré. Son objectif ? Établir les différents scénarii des travaux de rénovation énergétique possibles pour chaque bâtiment municipal. Ce plan d'action est pluriannuel car il s'agit d'investissements coûteux. L'actualisation des Diagnostics Performance Énergétique (DPE), l'étude de potentiel photovoltaïque, les audits énergétiques complets élaborés pour 54 sites ont permis de définir les objectifs à atteindre pour la Ville à horizon 2030, première échéance du décret tertiaire. **Le confort des petits Antoniens étant primordial, aussi bien l'été que l'hiver, les écoles seront traitées en priorité.** ●



### Quelles sont les écoles concernées par le 1<sup>er</sup> programme de travaux (sur 8 ans) ?

École élémentaire Blanguernon ▪ Groupe scolaire Adolphe Pajeaud ▪  
Groupe scolaire Velpéau ▪ Groupe scolaire du Noyer Doré ▪  
École maternelle Val de Bièvre et crèche Les Petits Princes ▪  
Groupe scolaire André Chénier ▪ Groupe scolaire Paul Bert ▪  
Groupe scolaire Jules Ferry ▪ Groupe scolaire André Pasquier ▪  
Centre de vacances Samoëns ▪ Groupe scolaire La Fontaine

Une liste de onze sites, dont dix écoles (un bâtiment école/crèche) concernées par des rénovations énergétiques globales à échéance 2030 a été dressée, avec une première estimation du coût de l'opération globale à 45 M€. Il s'agit d'un investissement financier conséquent mais nécessaire qui devrait s'avérer bénéfique sur le long terme. Les bâtiments seront plus confortables pour ses occupants et moins énergivores.

### Quels travaux sont envisagés ?

*Pour comprendre l'ampleur de tels projets, découvrez en détail les aménagements prévus pour l'école élémentaire Blanguernon qui sert d'école pilote.*

#### Travaux énergétiques

Remplacement de la chaudière à gaz par une pompe à chaleur électrique  
Mise en place d'une ITE (isolation thermique par l'extérieur)  
Installation de panneaux solaires photovoltaïques  
Remplacement partielle des menuiseries  
Mise en place de système de ventilation avec récupération d'énergie

*Ces aménagements énergétiques sont aussi l'occasion d'effectuer d'autres travaux.*

#### Travaux tous corps d'état et de mise aux normes

Remplacement des réseaux d'adduction d'eau potable  
Mise en accessibilité  
Remise aux normes SSI  
Désamiantage

#### Travaux de cuisine

Réorganisation du réfectoire  
Travaux de remise en conformité  
Remplacement d'équipements

#### Travaux complémentaires liés aux usages

Loge  
Locaux périscolaires

# MISER SUR **L'ÉNERGIE SOLAIRE**

**Inciter les habitants à s'équiper de panneaux solaires est la ligne de conduite de l'association Antony Soleil comme l'explique Christine Lafolie, co-présidente.**



## **3 QUESTIONS À**

**CHRISTINE LAFOLIE,**  
CO-PRÉSIDENTE D'ANTONY SOLEIL

### **Qu'est-ce qu'Antony Soleil ?**

Il s'agit d'une jeune association créée cette année par des habitants qui souhaitent promouvoir l'utilisation des énergies solaires et renouvelables au niveau local. Autrement dit, nous voulons inciter les particuliers, les bailleurs sociaux et les copropriétaires à se doter d'équipements de production d'énergie solaire en partageant nos expériences et compétences. L'énergie issue du soleil est très avantageuse car elle est gratuite, propre et inépuisable. Elle permet de produire de l'électricité ou de la chaleur. Autres atouts, les coûts d'installation sont de moins en moins onéreux et la technologie est de plus en plus performante.

### **En quoi consiste la coopérative citoyenne Sud Paris Soleil à laquelle vous avez adhéré ?**

Cette coopérative œuvre pour réunir des financements participatifs citoyens, en lien

avec des collectivités locales, afin d'équiper les toits des villes. Nous espérons aussi avancer rapidement sur l'équipement du toit d'une école. Nous pensons que la transition écologique est l'affaire de tous. Ce projet est donc un moyen de se réapproprier notre destin énergétique en devenant à la fois acteur et décideur.

### **Vous travaillez aussi avec la Ville pour élaborer un cadastre solaire...**

Ce projet a été plébiscité lors du budget participatif antonien et l'association est en lien avec la Mairie pour sa mise en œuvre. L'objectif est de mettre à la disposition de chaque Antonien un outil numérique donnant les premières informations sur la pertinence d'une installation solaire sur le toit de son habitation ou de sa propriété. Ce chiffrage tient compte de la surface disponible, de l'orientation et des ombres éventuelles.

## **ET AUSSI**

• **Forum de la rénovation énergétique** : organisé par Antony, Sceaux et Bourg-la-Reine du 18 au 20 novembre, ce forum accompagne les habitants désireux d'engager des travaux de rénovation énergétique à leur domicile. Programme complet sur [ville-antony.fr](http://ville-antony.fr)

• **Écowatt** : véritable météo de l'électricité, ce système informe en temps réel les citoyens sur leur niveau de consommation électrique pour qu'ils puissent agir en conséquence. [monecowatt.fr](http://monecowatt.fr)

C'est donc une aide à la décision pour la réalisation d'un projet individuel ou collectif (solaire thermique ou photovoltaïque). [contact@antonysoleil.fr](mailto:contact@antonysoleil.fr)

## **VOUS SOUHAITEZ VOUS AUSSI OBTENIR DES AIDES FINANCIÈRES**



### **Le Chèque énergie**

Cette aide de l'État permet de payer votre facture EDF ou de réaliser des travaux de rénovation énergétique. Elle est attribuée en fonction de vos revenus et de la composition de votre foyer.

[chequeenergie.gouv.fr](http://chequeenergie.gouv.fr)

### **Le Prêt Éco-Énergie**

Pour les TPE ou PME de plus de trois ans d'existence, le Prêt Éco-Énergie (PEE) permet de financer des travaux de rénovation énergétique (chauffage, climatisation, isolation, motorisation électrique et éclairage).

[service-public.fr](http://service-public.fr)

### **Le Fonds de solidarité pour le logement**

Dispensé par le Département, il permet de payer votre facture d'électricité ou de gaz sous conditions de ressources. Il est cumulable avec le chèque énergie.

[hauts-de-seine.fr](http://hauts-de-seine.fr)

### **Le Point Conseil Budget**

Cette structure dispense des conseils gratuits et personnalisés de gestion budgétaire. Ils visent à prévenir le surendettement et à favoriser l'éducation budgétaire.

[economie.gouv.fr](http://economie.gouv.fr)

### **Le CCAS**

Le CCAS vous accompagne : recherche d'aides adéquates, médiation entre les parties prenantes (fournisseur, bailleur), étude de votre logement...

[ville-antony.fr](http://ville-antony.fr) / 01 40 96 71 38

**FRANCO  
SUISSE**

# La Référence à Antony



**ADRESSE | ARCHITECTURE | PIERRE DE TAILLE | PRESTATIONS | CONSEIL**

Villa Amanda bénéficie d'un emplacement idéal à deux pas du centre-ville, des commerces de la rue Mounié et la gare de RER B Antony. Cette résidence intimiste, de 28 appartements seulement, charme par son élégante architecture sublimentée par la pierre de taille et s'ouvre sur d'agréables espaces verts paysagers en coeur d'îlot. Tous les appartements sont prolongés par un balcon, une terrasse ou un jardin privatif.

**CONSTRUCTION EN COURS:** Villa Amanda - 21, avenue de la Providence

**01 46 66 50 50 | franco-suisse.fr**

# OCTOBRE R&SE 2022





### Antony mobilisé pour sensibiliser au cancer du sein

Le mois d'octobre est l'occasion, chaque année de se mobiliser, d'informer et d'agir ensemble autour du cancer du sein. Comme à son habitude, la Ville d'Antony et ses partenaires ont déployé de nombreuses actions pour concourir à cet effort général de sensibilisation. Elle entendait aussi envoyer un message de soutien à toutes les femmes et leur entourage qui luttent ensemble contre la maladie. Toutes les tranches d'âge étant concernées, elle a déployé différents moyens pour les intéresser : entraînement sportif, soirée festive, atelier cuisine, conférence, animation au marché... Alors, comment lutter contre le cancer du sein ? Réponses en image.



## LES REPÈRES

**1 Faire du sport.** L'activité physique contribue à diminuer l'apparition de maladies. Un coach sportif a proposé une heure d'exercices sur les agrès du parc Heller pour en montrer les bienfaits.

**2 S'informer.** Une animation avait lieu sur la place Patrick-Devedjian pour informer les Antoniens des acteurs qui peuvent leur venir en aide et des moyens d'éviter la maladie. L'imagerie de l'Hôpital Jacques Monod et les services de la Ville étaient notamment présents.

**3 Transmettre.** La Ligue contre le cancer a animé un atelier de prévention auprès des jeunes au club Ado Réussite. Ces derniers ont participé à un cours de cuisine et à des temps d'échanges. Ils sont ensuite intervenus dans différentes classes pour transmettre leurs connaissances à leur tour.

**4 Se faire dépister.** Dès 25 ans, un examen clinique est recommandé une fois par an et une mammographie tous les deux ans à partir de 50 ans. Le centre de santé de la Croix-Rouge offrait des dépistages gratuits et l'Hôpital privé d'Antony formait sur l'autopalpation la place Patrick Devedjian.

**5 Accompagner.** L'association des femmes relais a organisé des ateliers créatifs pour inciter les femmes à se faire dépister. Plusieurs participantes ont proposé d'accompagner certaines femmes qui se sentaient déroutées.



## > REPORTAGE



Podcast avec  
Cécile Binart,  
service promotion de la  
santé de la ville d'Antony,  
et Corinne Roche,  
manipulatrice radio  
imagerie médicale à l'HPA

**+ D'INFOS**

[ligue-cancer.net](http://ligue-cancer.net)  
[ville-antony.fr/santé](http://ville-antony.fr/santé)



# Antony s'illustre

**En salle comme en extérieur, lors d'épreuves individuelles et collectives, plusieurs formations sportives se sont illustrées cet été et dès le début de la saison. Florilège !**

## **Médaille d'argent en fleuret par équipes aux championnats d'Europe**

Alexandre Ediri, 25 ans, se souviendra longtemps de sa participation aux championnats d'Europe d'escrime par équipes du 17 au 22 juin à Antalya en Turquie. En tant que 2<sup>e</sup> remplaçant, il avait peu de chances de combattre. « *L'escrimeur titulaire s'est blessé et le 1<sup>er</sup> remplaçant a attrapé la Covid, précise-t-il. Je suis entré en piste à la surprise générale.* » Il ne va pas le regretter. Après avoir battu les Belges (45 touches à 37) en quart de finale puis les Polonais (42 à 36), ses coéquipiers et lui se sont inclinés (45 à 38) en finale face à l'Italie, la meilleure équipe au monde. « *On a réduit l'écart mais cela n'a pas suffi car on partait de trop loin, ajoute-t-il. On a vendu chèrement notre peau !* » ●



**ALEXANDRE EDIRI**

## **Entraîneur à Antony volley**

La section de volley a vu ses effectifs grossir comme un champignon : 510 licenciés aujourd'hui contre 332 en 2018-2019. Une dynamique due en partie à ses dirigeants et entraîneurs notamment à Ghaith Malla, qui a mis en place une pédagogie innovante : « *Le club a noué un partenariat avec l'Éducation nationale m'autorisant à intervenir dans les écoles maternelles et élémentaires. Soit environ 70 classes par an. J'anime des séances d'initiation axées sur le ludique, la motricité, des jeux de ballons.* » Et ça marche ! Bon nombre d'entre eux ont pris leur licence. Créée en 2016, la section de baby volley compte 115 enfants de 2 à 6 ans. « *Le club compte aussi une cinquantaine de volleyeurs de 6 à 11 ans avec qui je travaille davantage les aspects techniques* », poursuit-il. Côté compétitions, les résultats sont excellents puisque quatre équipes sur six ont atteint le 4<sup>e</sup> tour de la Coupe de France en 2022. L'équipe M11F a participé à la phase finale. Enfin, l'équipe M15F est vice-championne d'Île-de-France. ●



**GHAITH MALLA**



## ÉLOÏSE LAMY



### Médaille d'or au championnat de France amateur de concours complet d'équitation (3 Seniors)

C'est son 3<sup>e</sup> titre majeur en trente ans de pratique. Lors des championnats de France de complet d'équitation au Mans en juillet dernier dans la catégorie Amateur 3 Seniors, Éloïse Lamy, 34 ans, et son cheval, Jumping Jack, sont montés sur la plus haute marche du podium. Cette compétition mixte regroupe trois disciplines : le dressage, le cross et le saut d'obstacles. « Ce titre est l'aboutissement d'un travail d'équipe, du soutien de mon mari, mon fils, ma mère et mon père qui est aussi mon coach, confie-t-elle. Sans oublier la confiance accordée par la famille Vannier, propriétaire du cheval. » Sur leur lancée, grâce à leur 2<sup>e</sup> place à un concours d'équitation à Jardy, Éloïse Lamy et Jumping Jack vont évoluer en Amateur 1 et ambitionnent de participer à des épreuves internationales. ●

## ANTONY BASKET



### Les féminines aux avant-postes

Elles se connaissent de longue date pour avoir été toutes formées au club. Ce 11 septembre, elles ont enregistré leur plus belle performance sportive en remportant un tournoi qualificatif pour le championnat régional. Sous les yeux de leur entraîneur Spike, elles ont enchaîné trois victoires face aux équipes de Sceaux, Boulogne-Billancourt et Gennevilliers. « La section se porte de mieux en mieux grâce à la politique du club et à l'engouement de nombreuses joueuses pour le basket, remarque Minah Kabulo, président du club. » Et Tony Coipel, dirigeant trésorier du club, d'ajouter : « Je parie sur la progression de la section féminine et des succès à venir. » ●

## AYUSH ROY



### Vainqueur du Tour Aérien des Jeunes Pilotes (TAJP)

Ayush Roy a voulu devenir pilote de ligne à ses 11 ans lors d'un voyage à bord d'un Airbus A330 pour aller voir ses grands-parents en Inde. Il visite le cockpit et en ressort émerveillé. À 21 ans, cet Antonien poursuit son rêve. Étudiant en école d'ingénieur, il a remporté cet été le TAJP : un tour de France en avion organisé par la fédération française aéronautique regroupant 45 jeunes de 18 à 24 ans. Le principe ? En autonomie, le pilote réalise plusieurs épreuves de précision. Il est évalué sur sa capacité à se repérer en l'air à l'aide d'une carte routière, à repérer au sol des éléments comme un terrain de tennis, une église, etc. « Je ne m'attendais pas à cette victoire car c'est ma première participation », avoue-t-il. ●

PLACE AU  
**JAZZ À  
ANTONY**  
18.11  
—29.11



**The Big Band Antony Jazz  
goes... brazilian!**

**18 novembre – 20 h 30**

**Espace Vasarely**

Ouverture tout en couleur du festival avec le Big Band d'Antony Jazz. Une formation amateur de haute tenue avec un programme basé sur des bossas-novas d'Antonio Carlos Jobim et des sambas... Laurent Mignard à la direction.

Pour les découvrir :



**> CULTURE**

Une violoniste surdouée, deux pianistes virtuoses, un spectacle enfants sur le thème d'Alice au pays des merveilles... Découvrez les grands talents du jazz lors du Festival organisé par la Ville.



**Francois Jeanneau**

**19 novembre – 20 h 30**

**Espace Vasarely**

Cette année, le trio Patrick Cabon (piano), Gary Brunton (contrebasse) et Andrea Michelutti (batterie) invite François Jeanneau, grand saxophoniste qui a marqué l'histoire et le développement du jazz en France. C'est lui le premier chef de l'ONJ, l'Orchestre National de Jazz, c'est lui encore qui va créer le département Jazz au sein du prestigieux Conservatoire National Supérieur de Musique et de Danse de Paris. Au saxophone on le reconnaît à un son généreux et plein ; un style lyrique et chaleureux. Au programme, des standards, des compositions et sans doute aussi un peu de l'esprit de Sidney Bechet...

Pour le découvrir



**« Le jazz au féminin »  
par Daniel Brothier**

**22 novembre – 20 h**

**Médiathèque  
Anne-Fontaine**

Dès le début de l'histoire du jazz, les chanteuses comme Billie Holiday ou Ella Fitzgerald sont très visibles, mais des instrumentistes comme Lil Hardin ou encore Hazell Scott le sont beaucoup moins. Aujourd'hui de nombreuses artistes féminines tiennent le haut du pavé et le jazz s'agrandit de leur présence. Elles rajoutent une empreinte et une sensibilité forte au passé et au présent du jazz. Cette conférence propose de vous faire (re)découvrir le jazz féminin en partageant de multiples écoutes. Elle se conclura par une partie concert avec des compositions de quelques-unes de ces musiciennes incroyables.

Pour les découvrir





## Fiona Monbet

25 novembre – 20 h 30

Théâtre Firmin Gémier / Patrick Devedjian

Repérée très jeune par Didier Lockwood, Fiona Monbet est une violoniste surdouée et une cheffe d'orchestre d'une grande exigence. En compagnie d'un petit orchestre de chambre qu'elle dirige elle-même, et d'un trio jazz (piano, contrebasse et batterie), elle dessine de son archet un univers mélodique aux influences multiples. D'une ballade celtique à une bossa chaloupée, d'un tango intense à un blues digne d'un film de cinéma, avec elle, on entre dans un tourbillon de sons et d'émotions !

Pour la découvrir



## Jean-François Zygel & Frank Woeste

26 novembre – 20 h 30

Théâtre Firmin Gémier / Patrick Devedjian

D'un côté, Jean-François Zygel, le plus charismatique des pianistes français. De l'autre, Frank Woeste, compositeur voyageur, qui accompagne au piano Ibrahim Maalouf. Ces deux maîtres du piano vont se livrer à une remarquable joute musicale ! Luttant à coup de morceaux de bravoure ou de défis étonnants, comme jouer une ballade juste sur les touches blanches, puis uniquement sur les touches noires, ils invoquent pour nous Bach, Beethoven, Brel, Mozart ou encore Duke Ellington.

Pour les découvrir



## The Amazing Keystone Big Band « Alice au pays des merveilles »

27 novembre – 17 h

Théâtre Firmin Gémier / Patrick Devedjian

En costume noir et cravate, les dix-sept musiciens de l'Amazing Keystone Big Band en imposent. Ce big band à l'ancienne mais à l'esprit résolument moderne a imaginé une version jazz d'Alice au pays des merveilles en composant une musique pour accompagner le conte. Guidé par deux comédiens, on (re) découvre avec plaisir cet univers éblouissant. Petits et grands sont les bienvenus : courez aussi vite que le lapin blanc pour prendre vos places !

Pour les découvrir



+ D'INFOS

01 40 96 72 82  
culture@ville-antony.fr  
billeterie.ville-antony.fr



**HOMATOUFAIR**  
Société à Antony depuis 2007  
**Petits travaux  
d'habitation  
bricolage**

Services à la Personne - Structure agréée par l'État

DEVIS GRATUIT

5/7 avenue Marcelin Berthelot  
[www.homatoufair.com](http://www.homatoufair.com)

services à la personne

**01 46 89 24 85**

**Senior Compagnie**  
Plus qu'une aide, une compagnie

**MAINTIEN À DOMICILE**



Montage des dossiers d'aides financières

50% de réduction du coût d'emploi

Votre agence à Antony  
64 rue Adolphe Pajaud - 92160 Antony  
Tél. : 01 47 61 94 01 - [agence.antony@senior-compagnie.fr](mailto:agence.antony@senior-compagnie.fr)

[www.senior-compagnie.fr](http://www.senior-compagnie.fr)

**GB12**  
DÉMÉNAGEMENT

**PARTICULIERS  
ENTREPRISES**

**DÉMÉNAGEMENT**  
FRANCE • INTERNATIONAL  
GROUPAGES • GARDE-MEUBLES

[gb12-demenagement.com](http://gb12-demenagement.com)  
32/34 avenue Raymond Aron 92160 ANTONY  
**01 46 61 08 51**

**MONOPRIX**

**Horaires d'ouverture**  
Du lundi au samedi  
de 8h 30 à 20h 30  
Le dimanche de 9h à 13h  
**16, rue Auguste Mounié 92160 Antony**  
**Tél. : 01 46 66 01 67**



**JULES**  
Bistrot gourmand

Cuisine raffinée  
Produits frais de saison



Cadre chaleureux



Salon privatisable/réception

*Ouvert midi et soir du mardi au samedi*

**8 rue de l'Eglise - ANTONY**  
**Réservation 01 46 66 22 02**



**RENAULT GARAGE  
LE VILLAGE**  
Entreprise familiale depuis 1962  
et 3 générations

**VENEZ DÉCOUVRIR  
LE NOUVEL AUSTRAL**

**GARAGE LE VILLAGE WISSOUS/ANTONY**  
contact@garagelevillage.fr - ☎ 01 69 20 96 60



XH-080-AH

## La Ville recherche des artisans créateur


Un marché de Noël aura lieu sur la place Patrick Devedjian du 9 au 18 décembre. Au programme : visite du père Noël, chants, animations diverses. La Ville recherche des artisans créateurs qui souhaiteraient réserver un chalet en tant qu'exposant. Si vous êtes intéressé, contactez le service Activité économique de la Ville au **01 40 96 71 33** ou [activite.economique@ville-antony.fr](mailto:activite.economique@ville-antony.fr)

● **COIFFEUR : BIOCOIFF**

## Des colorations végétales

Le salon de coiffure de Luccia offre une expérience inédite : depuis son ouverture en juillet, elle propose tout type de coiffure, soin et coloration sans utilisation de produits chimiques. Les shampoings, colorants, après-shampoings et autres soins sont tous vegan, non testés sur les animaux et respectueux de l'environnement. « *J'ai travaillé treize ans comme coiffeuse dans le milieu artistique, explique Luccia. En ouvrant mon propre salon, je voulais me démarquer.* » Face aux idées reçues, la jeune femme est catégorique : les colorations végétales et minérales sont tout aussi efficaces que n'importe quel autre produit. « *Et le plus important : elles ne polluent pas l'environnement !* » insiste-t-elle. Pour prolonger l'expérience, son salon offre aussi des massages crâniens, des sièges massants, des soins détoxifiants pour les cheveux et des produits bios. ●

**+ D'INFOS**

136 avenue Aristide-Briand  
10 h à 19 h - Fermé mercredi et dimanche  
01 46 66 03 46  
[biocoiff.com/antony](http://biocoiff.com/antony)  
 [biocoiffantony](https://www.instagram.com/biocoiffantony)



● **OPTICIEN : LES OPTICIENS MOBILES**

## Mieux voir

Pauline Montier est une opticienne un peu spéciale : elle se rend au domicile de personnes fragiles ou trop actives pour les conseiller dans le choix de leurs lunettes (montures et verres). « *J'ai été opticienne en magasin pendant dix ans, confie-t-elle. Mais je souhaitais revenir aux fondements de mon métier et de ce qu'on apprend durant ses études : redonner un confort visuel aux personnes qui en ont besoin.* » La jeune femme suit une formation et, en mai 2022, elle se lance comme franchisee pour le réseau national Les Opticiens Mobiles. « *Je me déplace en EHPAD, en structure handicap, en résidence*

*services pour les seniors et à domicile pour les actifs qui n'ont pas le temps de se déplacer en magasin* », détaille-t-elle. Pauline propose des dépistages visuels et assure un accompagnement complet avec les proches ou les professionnels de santé visuelle, si nécessaire : « *J'apporte un vrai service, une aide qui redonne une certaine autonomie, tout en m'adaptant aux contraintes de chacun.* » ●

**+ D'INFOS**

06 59 17 19 24  
[pmontier@lesopticiensmobiles.com](mailto:pmontier@lesopticiensmobiles.com)  
[lesopticiensmobiles.com](http://lesopticiensmobiles.com)

## Découvrez le savoir-faire des Artisans du Tourisme antoniens

L'évènement Paris Local qui se déroulera les 18, 19 et 20 novembre donne un coup de projecteur sur le savoir-faire des artisans du Grand Paris. Le temps d'un week-end festif, le public est invité à découvrir la création dans toute sa diversité par l'intermédiaire d'animations inédites, telles que des ateliers exclusifs, des dégustations, des démonstrations ou des portes ouvertes. Six artisans antoniens lauréats du label Artisans du Tourisme y participent à tra-

vers un agenda très riche : Maison Lhérault, Au Fil des Sens, Mosaic concept, Vitraux Phonia, Bahia Lacour et Isabelle Vincent. ●

**+ D'INFOS**

Programme complet des animations sur [ville-antony.fr](http://ville-antony.fr)  
[parislocal.parisjetaime.com](http://parislocal.parisjetaime.com)



***« Je ne me suis  
jamais ennuyé  
de toute ma vie.  
J'avoue être un  
peu épuisant pour  
mon entourage. »***

Gérard Maggi

# Esprit de conquête

**Mais après quoi court Gérard Maggi ? Depuis 2012, ce compétiteur infatigable, ancien vainqueur du semi-marathon d'Antony, totalise plus de cent courses en France comme à l'étranger. Son moteur ? Un esprit de conquête qui lui a valu de nombreuses médailles et même de rencontrer l'âme sœur.**

**G**érard Maggi, 70 ans, ne sait pas lever le pied ! Amateur de théâtre et d'opéra, il est inscrit à l'École du Louvre pour suivre des cours en histoire de l'art. Juste pour le plaisir. Il fait partie depuis 2021 des commissions Économie, Emploi et Formation ainsi que Culture, Loisirs et Sport du Comité des Seniors. Sa motivation ? Profiter de son temps libre pour aider des Antoniens à lancer leur affaire. Se rendre utile aux autres. « *Je ne me suis jamais ennuyé de toute ma vie, remarque-t-il. J'avoue être un peu épuisé pour mon entourage.* » Ce Grenoblois touche-à-tout a aussi roulé sa bosse sur le plan professionnel. Ancien directeur de banque, il a travaillé cinq ans en Côte d'Ivoire avant de poser ses valises à Arras puis à Amiens. « *Je garde un merveilleux souvenir de mon expérience en Afrique, précise-t-il. Les gens étaient très accueillants.* » Si sa boulimie d'activités s'exprime dans bien des domaines, elle est surtout flagrante sur le terrain sportif. Joueur de tennis et golfeur invétéré (son handicap est de 21 !), il est tombé dans la marmite dès son enfance. Mais ce n'est qu'à 60 ans qu'il s'est remis à courir. D'abord tout seul puis en compagnie de sa future épouse. « *J'allais jouer au golf le samedi matin au moment où ma voisine sortait de chez elle pour faire son footing. Je lui*

*ai proposé de courir ensemble. Nous avons sympathisé et elle est devenue ma femme* », raconte-t-il.

## Un habitué des podiums

Se sentant pousser des ailes, Gérard Maggi enchaîne les courses et les podiums. Ne manquant pas d'audace, il s'inscrit en 2016 au marathon de Paris. Ses amis le mettent en garde : « *Voyons, on ne court pas son premier marathon à 65 ans !* » Deux ans plus tard, il remporte l'Ecotrail d'Oslo et enregistre jusqu'à cinq victoires en 2021, dont le prestigieux marathon de Séville (3h56 min) et les semi-marathons d'Antony et de Sénart. « *Mes performances n'ont pas beaucoup baissé avec le temps, constate-t-il.*

## BIO EXPRESS

1951

Naissance à Grenoble

1998

Emménage à Antony

2016

Première participation au marathon de Paris

2018

Première victoire à l'Ecotrail d'Oslo

*Il y a moins de concurrents dans ma catégorie d'âge. Cela explique mes bons résultats.* » Pour être compétitif, cet Antonien au physique affûté fait du sport tous les jours, du vélo et, bien sûr, du footing dans le parc de Sceaux le plus souvent. En 2019, il se lance un nouveau défi en participant à l'ultra-trail du Morbihan... une course de 58 km !

**« Voyons, on ne court pas son premier marathon à 65 ans, m'ont dit mes amis.**

***C'est pourtant ce que j'ai fait. »***

## Solidarité et contemplation

Il n'y a pas que le chrono qui l'intéresse. Le trail au milieu des temples d'Angkor au Cambodge représente son plus beau souvenir. « *Les rizières, les statues et les arbres millénaires, tout était exceptionnel* », s'enthousiasme-t-il. Les valeurs de solidarité qui unissent les coureurs entre eux lui tiennent aussi à cœur. Gérard Maggi se souvient avoir lourdement chuté dans une descente de la Transgrancanaria en 2019, un trail de 42 km en Espagne : « *J'étais en sang. Un Allemand m'a aidé à me relever. Je me suis appuyé sur lui pour finir la course. En tant que coureurs, nous sommes tous embarqués sur le même bateau. Il existe une notion de fraternité qui m'a toujours plu.* » ●

## Restaurant La Tour de Marrakech

Spécialités Marocaines

Tajines

Couscous

Pastillas



Déjeuners

Dîners  
d'affaires

72 avenue de la Division Leclerc - RN20 - Antony  
Réservations 01 46 66 00 54 - Fermé le lundi  
[www.latourdemarrakech.com](http://www.latourdemarrakech.com)

## ONGLE DE LA REINE

Manucure / Relaxation / Pose d'ongles



Service de qualité : Equipe qualifiée

Produits de marque : O·P·I

Prix compétitif : à partir de 10 €

Prenez vos rendez-vous sur [www.ongledelareine.com](http://www.ongledelareine.com)  
ou par téléphone

28 rue Auguste Mounié/Allée Louise - ANTONY  
Tél. 01 46 84 63 89 (du mardi au samedi de 10h à 19h30)

## TAPISSIER DÉCORATEUR

HENRI CHOU

Réalisation  
de sièges,  
canapés  
Confection  
de rideaux  
et voilages



Tringles  
à rideaux  
Cannage  
Paillage

26 rue de Saclay - 92290 CHÂTENAY-MALABRY  
06 11 77 39 33  
<http://tapissier-decorateur-chou.com>

## L'HERBIER DE PROVENCE

### Art de la Maison

Ouvert :  
le lundi de 14h30 à 19h15  
du mardi au samedi de 9h30 à 13h  
et de 14h30 à 19h15  
dimanche de 9h30 à 13h

24, Rue Auguste Mounié  
92160 ANTONY  
Tél.: 01 46 66 38 77  
Télécopie : 01 46 66 61 50

Les bains d'Antony

- Carrelage
- Salle de bains
- Sanitaires

📍 Ouvert du Mardi au Samedi de 10h à 12h30 et de 14h à 19h  
📍 Showroom : 61 avenue Aristide Briand - 92160 Antony  
☎ 01 55 59 80 34  
🌐 [www.lesbainsdantony.com](http://www.lesbainsdantony.com)

1 semaine de course  
pour 1 personne pour 10€ !

Dépensez  
encore  
moins avec

10%  
de remise\*

Courses de la semaine  
pour 1 personne

LENTILLES CORAIL	250G
RIZ ÉTUVÉ SUPÉRIEUR	750G
PENNE BIGATE	1KG
CAFÉ EN GRAIN	150G
MUESLI CHOCOLAT BIO	120G
BANANA CHIPS	100G
SAVON BEURRE DE KABITÉ	100G
POIS CASSÉS	250G

10€

62 av. Aristide Briand  
92160 Antony



OUVERT DU MARDI  
AU DIMANCHE

[daybyday-shop.com/antony-2/](http://daybyday-shop.com/antony-2/)

day by day

Mon épicerie en vrac

\*OFFRE NON CUMULABLE A UTILISER JUSQU'AU 30 DECEMBRE POUR UN MINIMUM D'ACHAT DE 20 EUROS, SUR PRESENTATION DE CE COUPON A L'EPICERIE EN VRAC DAY BY DAY A ANTONY



# Ensemble contre la précarité étudiante

**Quatre associations caritatives se sont réunies pour aider des étudiants du Crous en difficulté. Elles tiennent pour cela des permanences à la Croix de Berny qui ont repris en octobre.**



De nombreux bénévoles reçoivent des étudiants tous les quinze jours dans un local de la résidence Jean Zay.

Les jeunes ont été parmi les plus touchés par la crise sanitaire. Certains ne pouvaient plus manger à leur faim, payer leur loyer ou acheter du matériel pour étudier dans de bonnes conditions. Leur situation n'a pas laissé les associations antoniennes indifférentes. Alertés par le Centre régional des œuvres universitaires et scolaires de Versailles (Crous), les bénévoles du Secours populaire ont voulu agir. Mais pas seuls. Ils ont uni leurs efforts avec les représentants de la Croix-Rouge, du Secours catholique et de la Conférence Saint-Vincent-de-Paul. Dès début 2022, ils ont mis en place une permanence dans la résidence Jean Zay pour aider des étudiants du Crous en difficulté.

## Une aide élargie

Ces permanences ont repris le jeudi 13 octobre. « Au début, l'aide était surtout alimentaire avec la distribution de colis, indique Christiane Canu, présidente de la Conférence Saint-Vincent-de-Paul. Elle s'est beaucoup élargie par la suite. Nous intervenons pour leur permettre de trouver un logement, d'obtenir un rendez-vous

médical. Nous leur apportons un soutien moral et financier. » Durant la Covid et les périodes de confinement, obtenir un « petit boulot » était devenu compliqué. Une réalité parfois lourde de conséquences.

## Des étudiants toujours exposés

Si cette année la rentrée universitaire s'est avérée « normale », celle-ci ne doit pas masquer les problématiques financières que connaissent encore nombre de jeunes. Inflation galopante, crise énergétique, pénurie de logements, hausse des frais d'inscription... Les étudiants demeurent en première ligne. Plus que jamais, ces permanences apparaissent bien utiles. ●

### + D'INFOS

Conférence Saint-Vincent-de-Paul : [csvp@saintsat.org](mailto:csvp@saintsat.org)  
Croix-Rouge : [pouvous.croix-rouge.fr/centre-de-sante-d-antony](http://pouvous.croix-rouge.fr/centre-de-sante-d-antony)  
Secours populaire : [hlabat@gmail.com](mailto:hlabat@gmail.com) et [denise.faurat@free.fr](mailto:denise.faurat@free.fr)  
Secours catholique : [sc-equipeantony@orange.fr](mailto:sc-equipeantony@orange.fr)  
[crous-versailles.fr](http://crous-versailles.fr)

## ET AUSSI...

### Conférence

**7 novembre à 20 h 30 :** « Dogons, Mali et la France » de l'association La Falaise avec la participation de Lassana Cissé, ancien directeur national du patrimoine au ministère de la Culture du Mali et de David Mauger, membre de l'association Survie et conseiller municipal.

À l'espace Vasarely. Entrée libre. ●

### France Alzheimer 92

**18 novembre à 14 h :** prochain groupe de parole pour les aidants familiaux : dans l'espace Henri Lasson, passage du Square. 06 45 86 49 77

ou [fa92.sud@orange.fr](mailto:fa92.sud@orange.fr) ●

### France AVC

**19 novembre à 14 h 30 à 17 h 30 :** les personnes victimes d'un accident vasculaire cérébral et leurs proches sont conviés à un groupe de parole. Inscription au 06 15 07 58 56. [franceavc.com](http://franceavc.com) ●

### Courses caritatives

**20 novembre :** la 18<sup>e</sup> édition des Lions de l'Espoir aura lieu dans le parc de Sceaux. Une épreuve de 900 m pour les enfants ainsi que deux courses de 5 et 10 km auront lieu. Les recettes iront à des associations œuvrant dans le domaine du handicap. Inscription sur [coursesdeslionsdelespoir.jimdo.com](http://coursesdeslionsdelespoir.jimdo.com) ●

### Philatélie

**27 novembre de 9 h à 18 h :** l'amicale philatélique organise sa bourse toutes collections au centre André Malraux, 1 avenue Léon-Harmel. ●

### Forum des Droits de l'Homme

**Du 28 novembre au 10 décembre :** pour commémorer l'adoption de la Déclaration universelle des Droits de l'Homme le 10 décembre 1948, plusieurs associations organisent ce Forum à Antony, Sceaux, Bourg-la-Reine, Fontenay-aux-Roses et L'Haÿ-les-Roses.



Au programme : conférences, concerts, spectacles, tables rondes, soirée festive, etc. ●

**Antony**  
pour tous  
AVEC JEAN-YVES SÉNANT



## Au secours ! Ils ont perdu la tête

Alors que les élus locaux appartenant à la majorité présidentielle se préoccupent à juste titre des risques que présentent l'inflation et la crise énergétique pour les finances communales, il se trouve des députés et des experts gouvernementaux qui considèrent que tout va bien. Selon une note de Bercy qui vient de sortir, « les finances locales ne se sont jamais aussi bien portées. Elles ont récupéré de la crise de la Covid ».

On peut donc leur imposer le régime amaigrissant évoqué par le président de la République pendant la campagne électorale : 10 milliards d'euros d'économies. Parce que, naturellement, ce sont les communes, les départements et les régions qui sont à l'origine du déficit des finances publiques. Ce n'est pas le gouvernement, qui lâche pourtant des milliards sans frémir à chaque contrariété, « quoi qu'il en coûte ».

Le parti présidentiel, vaincu dans les élections municipales en 2020, et dans les élections départementales et régionales en 2021, cherche sa revanche en essayant de décrédibiliser les élus locaux.

Pour cela, il a eu une idée : ne pas réévaluer cette année dans la Loi de

Finances les bases fiscales en fonction de l'inflation pour obliger les conseils municipaux, pris à la gorge par l'inflation et la crise de l'énergie, à augmenter les taux de la taxe foncière et à prendre ainsi la responsabilité des hausses que devront payer les contribuables. En espérant que les contribuables-électeurs tomberont dans le panneau.

D'ores et déjà, les députés ont voté un amendement pour limiter la réévaluation à un niveau très inférieur à l'inflation réelle : 3,5 %. Et il a même été déposé un autre amendement inspiré par le lobby des propriétaires pour plafonner la hausse des cotisations de taxe foncière. Comment, ainsi paralysées, les communes assureront-elles leurs services publics ? Comment chaufferont-elles les écoles et les crèches avec un gaz dont le prix a quadruplé ? Ce n'est pas visiblement le problème des députés. Ils font de la politique.

L'inflation : Connais pas. Tout cela est certainement une invention des maires pour augmenter les impôts. Tout va bien, n'est-ce pas ?

**Espérons que les politiciens qui nous gouvernent finissent par prendre conscience des réalités de la gestion locale.**



## Le RER B, dernière roue du carrosse

Alors que le carburant a manqué à la pompe en octobre, les mobilités du quotidien sont plus que jamais un enjeu clé. S'ajoutant à la carence de maintenance des infrastructures depuis 20 ans, les indispensables investissements de modernisation du RER B sont reportés d'année en année. Ainsi, alors que la commande de nouveau matériel roulant et le projet de semi-automatisation de la ligne – dit NExTEO – ont successivement été dé-priorisés en 2019 et 2020, l'abandon du projet de refonte du site de Gare du Nord en 2021 a enterré la mise en place du poste de commande unifié du RER B devant permettre de sécuriser le trafic. Coup de théâtre le mois dernier, avec l'annonce par SNCF Réseau d'un nouveau report du déploiement de NExTEO, initialement prévu en 2028. Si le nouveau matériel roulant prévu en 2026 offrira une capacité d'accueil voyageurs de +35 %, l'amélioration de la gestion des incidents d'exploitation incessants semble bien compromise. La situation n'est plus tenable pour les 850 000 voyageurs quotidiens, qui n'ont que trop patienté et dont le nombre va croître au rythme de la densification. En cause : le modèle économique exsangue des transports publics – structurellement en manque de moyens – et la légèreté des décideurs politiques, en premier lieu de l'autorité organisatrice Ile-de-France Mobilité présidée par M<sup>me</sup> Péresse, dans le pilotage des engagements. Il est grand temps de réunir tous les acteurs – élus locaux, autorité organisatrice, associations d'usagers, représentants des opérateurs SNCF et RATP et de l'État – pour des « assises » du RER B afin de sanctuariser les investissements indispensables, le planning associé et les responsabilités dont chacun devra répondre devant les usagers.

nadia.desbois@antonyenmouvement.fr



## Aie confiance !

Telle est votre réponse monsieur le maire à notre question au conseil municipal. Nous ne vous avons pas demandé de rassurer des enfants mais de jouer la carte de la concertation et de la transparence à l'égard des Antoniennes et des Antoniens sur l'avenir de notre centre-ville et la construction de la double rampe d'accès au parking public du centre-ville par la RD920. Antony n'est pas le Livre de la jungle et votre réponse à la manière de Kaa, le serpent hypnotiseur, n'est pas une attitude responsable de votre part. Nous allons donc simplement réitérer notre demande :

- Diffusion du rapport d'impact environnemental vous ayant accompagné dans le processus de décision en amont de la réalisation.
- Avant tout démarrage de travaux, une présentation publique en 3D du projet afin que chacun puisse visualiser l'avenir de cette place et en apprécier les conséquences (positives et/ou négatives).

Pourquoi refusez-vous de répondre ? Seriez-vous inquiet du résultat ?

contact@antonyensemble.fr



## Vent mauvais sur les services publics

**Au mois d'octobre, le lycée Descartes a dû suspendre la restauration scolaire,** faute de personnel suffisant affecté par la Région. De tels exemples se multiplient. La ville a gelé 89 berceaux en crèche, n'ayant pu recruter assez de puéricultrices. Les travaux d'aménagement prennent du retard, par manque d'ingénieurs de la ville, nous dit le maire. L'Éducation nationale recrute des contractuels mal formés pour boucher les trous. Les moyens insuffisants pour l'Université laissent sur le carreau des milliers d'étudiants. Les transports publics souffrent d'une pénurie de conducteurs et d'un manque d'investissements pour moderniser et augmenter le trafic des RER B. Et à l'hôpital, l'hémorragie de personnel se poursuit. La vague de démission s'étend en raison de rémunérations toujours trop basses. En raison aussi des mauvaises conditions de travail et de la perte de sens, quand les restrictions budgétaires dégradent le service aux usagers et lorsque le dialogue social est impossible. Revaloriser les emplois publics doit être une priorité. La question de l'énergie est particulièrement cruciale. L'explosion des tarifs affecte toute la vie économique et sociale, notamment les budgets des collectivités. C'est le résultat de l'ouverture à la concurrence de ce qui devrait être considéré comme un service public. Au-delà de la crise ukrainienne et de la raréfaction des ressources, sa privatisation est l'une des causes essentielles de la crise actuelle. Dans ce contexte, sans soutien de l'État, les collectivités n'ont d'autre choix que de réduire les services ou de recourir à l'endettement, choix annoncé par le maire d'Antony, **remettant implicitement à plus tard les recrutements dont la ville aurait besoin.**

**Nos services publics sont essentiels, mobilisons-nous pour les reconquérir !**

contact@antonyterrecitoyenne.org  
01 84 19 69 33

## Quotidien > ÉTAT-CIVIL

### ● publications nominatives

Les personnes qui refusent la publication d'une naissance, d'un décès ou d'un mariage doivent le signaler aux services de l'État civil de la mairie (01 40 96 71 27).

### Ils sont nés

2/09	Ella Ben Mechlia	12/09	Liya Maski	19/09	Nahil Sy
3/09	Océane Prevot	12/09	Iliana Brahima	21/09	Sofia Sefsafi
4/09	Eva Paul	12/09	Eliakim Akwah Beckly	26/09	Srijan Lodh
5/09	Remy Andre Facanali	13/09	Andréa Sauce	26/09	Ali Ezzir
5/09	Quinton Nollin Konaté	15/09	Benoît Cruchant	26/09	Humayra Ahmed
5/09	Jenna Boukouiren	16/09	Maiwenn Denis	27/09	Emma Li
5/09	Marceau Rocher	16/09	Chloé Chaddad	27/09	Célia Mansouri
7/09	Youva Benamara	17/09	Jules Bessonnet	27/09	Noham Ticky
8/09	Dov Bokobza	17/09	Louis Bui Ngoc Le	28/09	Maxime Ismail
9/09	Charlotte Beauvière Gros	18/09	Ava Ferrer Eguren	28/09	Augustin Ferrand
9/09	Gala Onufryk	18/09	Ezra Jean-Baptiste	28/09	Sofia Mauffré
11/09	Mathis Baugé	19/09	Matthieu Raguin	28/09	Otis Vallet Zhang
12/09	Tomàs Rodrigues Oliveira	19/09	Idris Ammar-Khodja	29/09	Baker Sleiman

### Ils se sont mariés

2/09	Mathieu Caron et Edwige d'Urbal	17/09	Yannick Le Gall et Quynh-Vy Nguyen
3/09	Leonardo Hurtado Riveros et Luisa Marin Galeano	17/09	Pascal Gras et Maria Martins Dos Santos
3/09	Julio Rangel Monroy et Héloïse Fabre	17/09	Jean-Yves Pateyron et Marie-Eve Jouannet
3/09	Ahmed Ben Aissa et Chloé Samson-Baron	24/09	Johan Lugassy et Cristina Orha
3/09	Philippe Barreau et Nathalie Peccoux	24/09	Romain Guibert et Audrey Huart
3/09	Jonathan Esnault et Lan Le	24/09	Baptiste La Loggia et Narimane Hamitouche
6/09	Kamel Ferhane et Naima Ferhati	24/09	Étienne Fouchet et Sarah Garzoni
16/09	Kamel Attab et Chahla Benmechernene		

### Ils nous ont quittés

Françoise Milin, née Guillotin, **83 ans, le 9/09**

Jean-Claude Cordin, 76 ans, **le 20/09**

*Lady Di*  
Bijouterie Fantaisie

20, rue Auguste Mounié 92160 - ANTONY

 **Intermarché**  
les Mousquetaires SUPER

Ouvert tous les jours  
de 8h à 20h  
Le dimanche de 9h à 20h  
Service drive

16, rue des Gouttières  
92160 Antony ☎ 01 46 68 82 15

PERGOLAS, STORES, FENÊTRES, VOILETS, PORTES, PORTAILS ET PORTES DE GARAGE



Rejoignez la communauté Komilfo sur nos réseaux sociaux.

Sté A.F.M.H.

47, Bld Pasteur 94260 Fresnes 01 49 84 21 53

BIEN ETRE  
Maintien à domicile



Bien Etre vous permet le maintien à domicile

Depuis 1996 à ANTONY (et sa région)

PRESTATAIRE / MANDATAIRE

01 40 96 02 20

contact@bien-etre-domicile.fr

WWW.BIEN-ETRE-DOMICILE.FR

## ÉLECTRICITÉ GÉNÉRALE



Rénovation - Dépannage  
Tableau électrique  
Chauffage électrique  
Éclairage - VMC  
Bornes de recharge  
pour véhicules électriques

DEVIS GRATUIT

01 46 68 09 74

www.capelec-electricite.fr

Bureau : avenue François Molé - ANTONY

Showroom : Pôle Nemesis - ANTONY (accessible sur rdv)

## Carmotex

Casse automobile · Achat de véhicules  
Pièces détachées neuves et d'occasion  
Enlèvement d'épave  
sur Antony



Impasse des Champarts

91300 MASSY

Tél. : 01 69 20 45 59

contact91@carmotex.com

Agrément préfectoral PR 91000150

## Pizza Trinita

Ristorante - Pizzeria



Nouveaux  
plats  
à la carte



Proposition  
de menus  
pour les  
groupes  
à l'étage

Vous pouvez commander sur **Uber Eats**  
**Deliveroo** site web : [www.pizzeria-trinita.fr](http://www.pizzeria-trinita.fr)

Ouvert du mardi au samedi  
164, av. du Bois-de-Verrières  
92160 Antony  
01 47 02 79 01

SARL Ets. LOREL 5, rue Pierre Vermeir 92160 Antony

Tél. : 01 46 68 77 98 ou 06 72 74 32 35 Email : marcellin.lorel@gmail.com

Valable du 1<sup>er</sup> au 30 novembre 2022 Paiement en 3 Fois sans frais



Installateur Pro Gaz Naturel, avec délivrance d'un certificat de conformité Gaz - Chauffage Gaz, PC - Cuisine  
Chaudière Murale, Sol de Marque : Frisquet & Atlantic



Chaudière FRISQUET : Contrat de maintenance  
annuel à partir de 90.00€ TTC

Installateur PRO distribution eau froide, eau chaude

Installation, dépannage de la marque GROHE  
Mélangeur, mitigeur, ensemble douche sur barre réglable

-10% sur les mitigeurs et ensemble douche

Remplacement de vos anciens WC posés au sol  
Ensemble WC hauteur de la cuvette du sol 410 mm  
Ensemble WC surélevé hauteur cuvette du sol 460 mm  
Mécanisme de chasse d'eau à double commande  
3 cu 6 litres  
Raccordement sur installation existante, petite modification  
Mise en service par nos soins



Pack WC au sol Renova GEBERIT

GEBERIT



Chauffe eau électrique  
ZENE0 sol ou Murale  
de 50 à 300 litres  
A résistance stéatite (sèche)  
Garantie constructeur  
5 ans cuve et électrique  
-15% sur chauffe ZENE0



80 ou 65 litres  
Mural vertical  
ou horizontal  
Stéatite  
2250 W  
Monophasé  
230 v  
5 ans  
2 ans

Chauffe eau extra plat -15% sur Chauffe LINEO

# Menus des écoles et des CML

Produit Label rouge  
Produit issu de l'agriculture biologique  
Produit local  
Produit AOP

	LUNDI	MARDI	MERCREDI	JEUDI	VENDREDI
<b>DU 31/10 AU 04/11</b>  vacances scolaires			Mâche/betteraves vinaigrette à l'échalote <b>Escalope de dinde</b> sauce basquaise et pommes de terre fraîches locales Vache qui rit <b>Purée de pommes/ bananes</b> <b>Goûter :</b> Baguette, confiture, fruit frais	<b>Potage poireaux/ pommes de terre</b> Dos de cabillaud frais sauce crème aux herbes <b>Tortis</b> <b>Pont-l'Evêque</b> <b>Fruit frais</b> <b>Goûter :</b> Pain au chocolat, Purée de pommes/fraises	Salade coleslaw Omelette Purée Crécy Yaourt  Gâteau aux poires du chef <b>Goûter :</b> Gâteau framboise, fruit frais, lait
<b>DU 07/11 AU 11/11</b>	Salade verte <b>Sauté de dinde</b> sauce hongroise <b>Brocolis</b> <b>Yaourt</b> Beignet chocolat  <b>Goûter :</b> Baguette, confiture, fruit frais	<b>Chou rouge</b> et maïs vinaigrette à la ciboulette <b>Quenelle</b> sauce aurore <b>Riz</b> Gouda <b>Poire</b>  <b>Goûter :</b> Croissant, purée de poires	<b>Carottes râpées</b> Filet de merlu PMD sauce tomate <b>Semoule</b> <b>Cantal</b> Purée du chef <b>pomme</b> fleur d'oranger <b>Goûter :</b> Baguette, chocolat, purée de poires	<b>Amuse-bouche : cake aux poires, noisettes &amp; sarrasin</b> Soupe de <b>lentilles</b> au cumin <b>Rôti de veau</b> sauce crème et champignons Haricots verts et pommes de terre Camembert Fruit frais <b>Goûter :</b> Barre bretonne, fromage blanc	<b>FÉRIÉ</b>
<b>DU 14/11 AU 18/11</b>	Salade iceberg vinaigrette au miel et moutarde à l'ancienne <b>Poulet</b> et purée de potiron Petit Cotentin Lacté saveur chocolat  <b>Goûter :</b> Baguette, chocolat, fruit frais	Salade de lentilles Sauté de bœuf sauce origan <b>Haricots verts</b> <b>Yaourt nature de Sigy</b> Fruit frais  <b>Goûter :</b> Baguette, fromage fondu	Velouté du Barry Couscous boulette au sarrasin, légumes et <b>semoule</b> Mimolette Île flottante et sa crème anglaise  <b>Goûter :</b> Baguette, confiture, fruit frais	Potage à la tomate Filet de lieu frais sauce citron persillée <b>Riz</b> <b>Saint-Nectaire</b> Fruit frais  <b>Goûter :</b> Cake coco du chef, purée pommes et ananas	<b>Les Pas Pareils</b> Rillettes de thon <b>Jambon blanc*</b> <b>Lentilles mijotées</b> Fromage blanc sucré différemment : Sucre roux Confiture de fraise Fruit frais  <b>* Jambon de dinde</b> <b>Goûter :</b> Croissant, Purée de pommes/fraises
<b>DU 21/11 AU 25/11</b>  mission anti-gaspi	Salade de pommes de terre Sauté de bœuf Carottes fraîches Edam <b>Fruit frais</b>  <b>Goûter :</b> Baguette, chocolat, purée de pommes/coings	Émincé d'endives et maïs vinaigrette balsamique Filet de colin d'Alaska PMD pané frais <b>Chou-fleur</b> béchamel <b>Yaourt</b> Cake au chocolat du chef <b>Goûter :</b> Baguette, confiture, fruit frais	<b>Velouté de champignons</b> <b>Sauté de veau</b> marengo Pommes de terre vapeur <b>Pont-l'Evêque</b> <b>Pomme locale</b>  <b>Goûter :</b> Baguette, chocolat, purée de pommes	Guacamole et Chips de maïs <b>Tarte à l'emmental</b> et salade verte Milk Shake vanille du chef  <b>Goûter :</b> Croissant, fruit frais	Pâté de campagne* Céleri/mentier de poisson PMD Salade verte fraîche Petit fromage frais nature Fruit frais  <b>* Mousse de canard</b> <b>Goûter :</b> Cake nature, compote de pommes/vanille
<b>DU 28/11 AU 02/12</b>	Carottes râpées <b>Sauté de porc*</b> sauce moutarde Purée <b>d'épinards et pommes de terre</b> Mimolette Fruit frais <b>* Sauté de dinde</b> <b>Goûter :</b> Baguette, confiture, yaourt	Chou chinois vinaigrette moutarde à l'ancienne Filet de merlu PMD sauce tomate <b>Riz</b> Pointe de Brie Purée de pommes/coing <b>Goûter :</b> Croissant, fruit frais	Velouté de patate douce et orange du chef Rôti de bœuf Jus de rôti Petits pois mijotés Tomme blanche <b>Fruit frais</b> <b>Goûter :</b> Cake à la cannelle du chef, purée de pommes/ fraises, lait		

Tous les repas sont accompagnés de pain local. La viande de bœuf est RAV (race à viande) et locale (Migennes). Le haché de bœuf est VBF (viande bovine française). Le gigot d'agneau est français. Le sauté d'agneau, le veau, la volaille et le porc sont Label rouge. Les poissons sont issus de la pêche durable (MSC) en majorité. Les pommes de terre sont locales en saison. Les fromages sont servis à la coupe en majorité. La mention AOP signifie Appellation d'Origine Protégée. Les cakes, quiches et tartes sont faits maison. Le jour où du porc est servi, un plat de substitution sans porc est systématiquement proposé. Plus d'informations sur la composition des menus : sohappy.fr

**TULLIO**  
PLOMBERIE - CHAUFFAGE - MAÇONNERIE  
COUVERTURE - TRAVAUX À LA CORDE

Une équipe réactive proche de chez vous  
à votre service 365 jours par an

Contactez-nous  
01 46 66 79 71  
plomberie@tullio.fr  
27 rue de l'Avenir à ANTONY

Marché de Noël  
à l'école STEINER

Artisans, brocante, jouets en bois, ateliers  
créatifs à partir de 3 ans, expo pédagogique...

26 et 27 novembre 2022

Samedi 12h-19h

Dimanche 12h-18h

62, rue de Paris - 91370 Verrières-le-Buisson

# Pharmacies de garde

En dehors des heures d'ouverture, s'adresser au commissariat d'Antony : 01 55 59 06 00

## DIMANCHES ET JOURS FÉRIÉS

### ● Mardi 1<sup>er</sup> novembre

Pharmacie Bader  
32 avenue Aristide-Briand  
01 46 66 10 78

### ● Dimanche 6 novembre

Pharmacie Antony Briand  
69 avenue Aristide-Briand  
01 46 66 74 55

### ● Vendredi 11 novembre

Pharmacie Val de Bièvre  
210 rue Adolphe-Pajeaud  
01 46 66 40 80

### ● Dimanche 13 novembre

Pharmacie Catherine Chau  
1 place de la Résidence  
01 47 02 89 85

### ● Jeudi 20 novembre

Pharmacie Chau Vinh  
69 avenue Raymond-Aron  
01 47 02 86 02

### ● Dimanche 27 novembre

Pharmacie du Métro  
42 rue Auguste-Mounié  
01 46 66 01 16

## TOUS LES LUNDIS MATIN

### ● Pharmacie To Minh-Luan

Place des Baconnets  
01 46 66 36 21

### ● Pharmacie Catherine Chau

1 place de la Résidence  
01 47 02 89 85

### ● Pharmacie Lanlo

151 avenue de la Division-Leclerc  
01 46 66 03 35

### ● Pharmacie de l'Église

9 rue de l'Église  
01 46 66 10 23

### ● Pharmacie Fontaine Michalon

81 rue Mirabeau  
01 42 37 77 30

### ● Pharmacie Val de Bièvre

210 rue Adolphe-Pajeaud  
01 46 66 40 80

### ● Pharmacie des Écoles

2 rue Adolphe-Pajeaud  
01 42 37 41 28

### ● Pharmacie Hamarsy

123 avenue Aristide-Briand  
09 66 41 22 86

### ● Pharmacie du Marché

26 rue Auguste-Mounié  
01 46 66 01 43

### ● Pharmacie du Métro

42 rue Auguste-Mounié  
(sauf les lundis fériés)  
01 46 66 01 16

### ● Pharmacie du Pont

52 avenue de la Division-Leclerc  
01 46 66 01 79

### ● Pharmacie des Rabats

136 rue Pascal  
01 42 37 41 84

### ● Pharmacie des Sources

59 avenue François-Molé  
01 56 45 07 33

### ● Pharmacie Sechel

170 avenue du Président-Kennedy  
01 42 37 90 33

Liste des pharmacies de garde également consultable sur [monpharmacien-idf.fr](http://monpharmacien-idf.fr)

## URGENCES

### Médicales

Appelez le 15  
SOS urgences 92 :  
01 46 03 77 44

### Pompiers

Appelez le 18 ou le 112

### Police secours

Appelez le 17  
Police nationale :  
01 55 59 06 00

### Police municipale :

01 40 96 72 00

### Poison

Centre antipoison :  
01 40 05 48 48

### Dentaires

Dimanches et jours fériés  
(9 h-12 h, 14 h-17 h),  
appelez le 01 41 09 77 33

## RENCONTREZ VOS ÉLUS

### ● Votre conseillère départementale

Véronique Bergerol reçoit le 1<sup>er</sup> vendredi de chaque mois de 8 h 30 à 12 h à l'Hôtel-de-Ville, sur RDV au 01 40 96 71 65.

### ● Opposition

#### ANTONY TERRE CITOYENNE

01 84 19 69 33  
[elus@antonyterrecitoyenne.org](mailto:elus@antonyterrecitoyenne.org)  
[sylviane.aschehoug@antonyterrecitoyenne.org](mailto:sylviane.aschehoug@antonyterrecitoyenne.org)  
[david.mauger@antonyterrecitoyenne.org](mailto:david.mauger@antonyterrecitoyenne.org)  
[irene.huard@antonyterrecitoyenne.org](mailto:irene.huard@antonyterrecitoyenne.org)  
[olivier.parisis@antonyterrecitoyenne.org](mailto:olivier.parisis@antonyterrecitoyenne.org)  
[isabelle.remy-largeau@antonyterrecitoyenne.org](mailto:isabelle.remy-largeau@antonyterrecitoyenne.org)

#### ANTONY EN MOUVEMENT

[contact@antonyenmouvement.fr](mailto:contact@antonyenmouvement.fr)

#### ANTONY ENSEMBLE

[contact@antonyensemble.fr](mailto:contact@antonyensemble.fr)

## PERMANENCES

- Les permanences des écrivains publics ont lieu à l'Hôtel-de-Ville le mardi de 18 h à 19 h 30 et le samedi de 10 h à 12 h (hors vacances scolaires). Elles se tiennent aussi dans le Centre culturel Ousmane Sy, 4 boulevard des Pyrénées, le mardi de 14 h à 16 h.
- Les permanences des avocats se déroulent à l'Hôtel-de-Ville le mardi de 17 h 30 à 19 h (pas de permanence en août).

**Précision :** toutes ces permanences sont gratuites, anonymes et sans rendez-vous.



**Scotte**  
COUVREUR - ZINGUEUR  
Préservez votre patrimoine

COUVERTURE - ISOLATION - INSTALLATEUR VELUX

116, rue de Massy 92160 Antony  
Tél. : 01 57 19 11 08  
Email : [scotte.couv@yahoo.fr](mailto:scotte.couv@yahoo.fr)



**Ets. PELEJA Frères**  
Maçonnerie Générale

01 69 20 68 58  
Fax : 01 69 81 73 55  
Port. : 06 60 42 99 79

30, rue Victor Baloché  
91320 WISSOUS  
[freres.peleja@wanadoo.fr](mailto:freres.peleja@wanadoo.fr)

# EHPAD La Chartraine La Résidence

que nous conseillons à nos proches !

- Une résidence médicalisée au cœur de la ville d'Antony
- 88 chambres de 19 à 27 m<sup>2</sup> refaites à neuf
- Un environnement agréable et sécurisé au sein d'un Pôle de Vie Médico-Social
- Des animations tous les jours et un service de restauration sur place de qualité
- Des professionnels dévoués au service des résidents 7j/7 et 24h/24

ENEZ NOUS RENDRE VISITE !

**EHPAD La Chartraine**  
18/20 rue Lafontaine | 92160 Antony  
Tél. 01 40 96 37 00  
assistance-resident.lachartraine@univi.fr

**NOUVEAU**  
Réouverture  
après travaux de  
modernisation

**univi**  
Agit ensemble,  
pour le bien de chacun

www.univi.fr

UNIVI est un groupe associatif qui assure le chargement et le nettoyage des poubelles ménagères par Tropic, le maître ou le propriétaire de France.

**ZOOV**Life

## Louez un vélo électrique au mois à Antony

- Disponibilité immédiate
- Arrêtez quand vous voulez
- Réparations sous 48h (ouvrées) à domicile
- Assurance incluse

**49€**

le premier mois  
avec le code ZOOVLIFE20\*  
puis 69€/mois.

Pour en savoir plus

scannez le QR code  
ou rendez-vous sur [www.zooov.eu](http://www.zooov.eu)



\*code à communiquer au service client :  
support@zooov.eu après la souscription



**POMPES FUNÈBRES  
DE FRANCE**

UN ENGAGEMENT DE CHAQUE INSTANT

## VOTRE AGENCE À ANTONY

29 Av. de la Division Leclerc



**01 85 74 69 92**

<https://antony.pfdefrance.com>



OBSÈQUES



MARBRERIE



PRÉVOYANCE

Hab. : 21-92-0186 | N° Oriés : 20003637

## ENTRETIEN ET RESTAURATION DE MONUMENTS

Avant



Après



# HALTE AU VOL!

partez tranquille  
vous protéger c'est notre métier



## Systemes d'alarmes

Maintenance et amélioration de vos systèmes

Détection filaire ou radio • Sirène • Clavier • Télécommande

Infrarouge avec caméra • Détecteur de fumée



ALARME 7 sur 7 à votre service depuis 1993

Prenez rendez-vous au **01 46 74 90 00**  
69, avenue de la Division Leclerc 92160 Antony