

Vivre à **Antony**

ville-antony.fr

f ville.antony
@VilleAntony
antony.92160
ville-antony.fr

Le magazine de votre ville ■ **N°386** AVRIL 2023

PRATIQUE

Bien préparer ses inscriptions **p.12**

SOCIAL

Accompagner les jeunes en situation
de précarité **p.13**

HISTOIRE

Un centenaire plein d'éclat **p.44**



RÉUSSITE ÉDUCATIVE

Une aide
sur-mesure

p.18

Anwal

NADIA et son équipe ont toujours plaisir à vous régaler avec des produits frais et de qualité



Tajines, Couscous, Pastillas, Bricks, Pâtisseries Marocaines...

Ouvert tous les jours de 10h à 20h sauf le dimanche soir et le lundi

12, rue Mounié 92160 Antony
Tél. : 01 79 71 33 82



stéphaneplaza
Immobilier
C'EST LE COEUR QUI PARLE

**Blague appart,
on vous aide à
vendre le vôtre.**



95,74% des clients nous recommandent
Plus de 150 avis positifs sur notre agence



Stéphane Plaza Immobilier Antony
31 Avenue Gabriel Péri 92160 Antony
01 81 89 35 70

antony@stephaneplazaimmobilier.com

FENZYDESIGN

MOBILIER & AMÉNAGEMENTS CONTEMPORAINS

MOBILIER, LUMINAIRES & OUTDOOR



SHOWROOM HABITAT

167bis Avenue du Général Leclerc, 92340 Bourg-la-Reine



fenzydesign.com



01.46.31.00.13



[fenzydesign](https://www.instagram.com/fenzydesign)

Nous devons maintenir **la qualité de nos services publics**



Lors de sa séance du 6 avril, le Conseil Municipal a voté le budget de la ville pour 2023. Ce budget a enregistré, comme prévu, une forte augmentation des dépenses de fonctionnement en raison de l'explosion des prix de l'énergie, mais aussi du coût de la restauration scolaire. Jugez-en : malgré des économies de gestion rigoureuses, la facture énergétique double : elle passe de 2,5 à près de 5 millions d'euros. Et le coût de la restauration scolaire augmente de 25 % : hausse de 1,6 million d'euros, soit 2 euros de plus par repas.

Ces augmentations massives réduisent fortement notre excédent budgétaire et donc notre capacité à financer nos investissements.

Cette réduction de notre autofinancement intervient précisément au moment où nous sommes conduits à lancer un vaste programme de transition écologique comprenant la rénovation thermique de nos bâtiments municipaux, le passage aux leds de l'ensemble de l'éclairage public, le verdissement du parc automobile et la production d'énergie photovoltaïque sur les toits des

bâtiments municipaux. Parce qu'il faut que nous contribuions tous à l'action menée pour ralentir le réchauffement climatique. Un programme qui accroît considérablement notre budget d'investissement.

La question se pose donc du financement de nos investissements.

Certains nous conseillent de faire des économies, ce qui est possible en ne remplaçant pas les départs de fonctionnaires, en supprimant des activités ou en retardant certains projets.

Ce n'est pas ce que nous avons décidé.

Nous considérons, en effet, que la mission de la commune, c'est d'assurer à tous ses habitants des services publics de qualité dans les différents domaines de son activité. Depuis des décennies, nous poursuivons donc la mise en œuvre de notre programme d'embellissement de la ville, de construction de nouveaux équipements qu'il s'agisse de crèches, d'écoles, d'équipements sportifs et culturels, et nous veillons à la qualité des services sociaux ainsi qu'à celle de nos animations.

Ce programme, nous l'avons mené à bien jusqu'à présent en conservant une pression fiscale modérée. Depuis 1998, en 25 ans, les taux des impôts communaux n'ont été augmentés, en tout et pour tout, que de 3 % en euros constants. C'était en 2009, lors de la grave crise financière mondiale des subprimes. Il y a quatorze ans.

Cette année, dans la nouvelle crise que nous traversons, j'ai longtemps souhaité éviter de recourir à une nouvelle hausse. Cela n'a malheureusement pas été possible. Il fallait impérativement trouver de nouvelles ressources pour compenser les lourdes charges imposées par l'inflation et la crise de l'énergie. Le Conseil Municipal a dû, en conséquence, voter le 6 avril une hausse de 5 % du taux de la taxe foncière, ainsi que des augmentations de tarifs.

Soyez convaincus que nous ferons tout pour ne plus recourir à de telles mesures avant longtemps. ◉

A handwritten signature in black ink, appearing to be 'J. Y. Sénant'.

CENTRAL CHANTIER
Entreprise Générale de Bâtiment
 LES SPÉCIALISTES DE LA RÉNOVATION - EXTENSION - SURÉLEVATION
www.central-chantier.fr

RGE QUALIBAT MAÇONNERIE - DÉMOLITION
 ÉLECTRICITÉ - PLOMBERIE
 ISOLATION - CARRELAGE - PEINTURE

Siège social : 59, rue Roger Salengro - 92160 Antony
 Port. : 06 07 99 67 67

Bureaux : 32, rue Victor Baloché - 91320 Wissous
 Tél. : 01 64 47 13 03

10 ANS GARANTIE DÉCENNALE

EN EXCLUSIVITÉ

La pépète de Kaphie

www.kaphieimmobilier.fr
 06 98 24 75 60
 Votre agence immobilière nouvelle génération.

Suivez moi sur Instagram : @kaphie

kaphie IMMOBILIER

**Nouvelle fenêtre
 Nouvelle vie**

Remplacer vos fenêtres avec Fensterbo

Toujours isolantes, silencieuses, sûres et belles.

Fensterbo | 06 95 23 45 33
FENÊTRES - PORTES - VOLET - STORES

103 AV. DE LA DIV. LECLERC
 92160 - ANTONY - N20

John's PIZZA
DEPUIS 1987

À EMPORTER
01.46.74.00.07
WWW.PIZZAJOHNS.FR

1 PIZZA ACHETÉE = 1 PIZZA OFFERTE

UBER eats LIVRAISON

OUVERT DE 11H À 14H ET DE 18H 30 À 22H
 FERMÉ LUNDI ET DIMANCHE

*Offre cumulable uniquement sur médium de pris intérieur ou égal.

ETS CAPLOT

Couverture - Charpente - Zinguerie

Devis et déplacement gratuits
 Tél. : 01 55 59 55 56
 Mob. : 06 16 44 45 31
caplotcouvreur92@gmail.com

5, rue Marcellin-Berthelot
 92160 ANTONY

Recherche local commercial sur Antony

10 ANS GARANTIE DÉCENNALE

VELUX EXPERT

AU FIL DES SENS
 MAÎTRE ARTISAN CHOCOLATIER

Découvrez dès aujourd'hui nos moulaçes de PÂQUES !

FABRICATION SUR PLACE

Oeufs garnis, Poules, cloches et fritures vous attendent...

Nous vous accueillons
 du Mardi au Samedi 9h30 à 12h30 puis de 15h30 à 19h00
 LES DIMANCHES DE 10h à 13h
 OUVERT SANS COUPURE DÈS LE LUNDI 27 MARS 2023

3 AVENUE DE LA DIVISION LECLERC
 Tél. : 01.42.37.00.98
 E-shop : www.auffildessens.com

LIVRAISON POSTALE
 LIVRAISON PAR COURSIER
 Click & Collect

Sommaire

PRATIQUE : bien préparer ses inscriptions : château Sarran, École municipale des sports, Sport pour tous... **p.12**

SOCIAL : accompagner les jeunes en situation de précarité. **p.13**

CULTURE : un fashion show au Théâtre. **p.14**

DOSSIER

RÉUSSITE ÉDUCATIVE : UNE AIDE SUR-MESURE

La Ville met tout en œuvre pour apporter un soutien éducatif, culturel et social aux élèves en difficulté de la maternelle à la fin de la 3^e, qui habitent au quartier du Noyer-Doré. **p.18**

REPORTAGE

ANTONIENS 2.0

Plusieurs Antoniens ont ouvert des comptes Instagram que l'on vous invite à découvrir. **p.26**

ANIMATIONS : trois rendez-vous à ne pas manquer. **p.31**

4 RAISONS D'ALLER À : la chasse à l'œuf. **p.33**

COMMERCE : boutique pour animaux de compagnie et épicerie conviviale. **p.35**

ILS FONT L'ACTU : tous solidaires pour Madagascar. **p.37**

PORTRAIT : Félix Lefebvre est un Antonien prodige. Aujourd'hui acteur de cinéma, il vit un rêve éveillé en côtoyant les plus grands. Il était dernièrement au Sélect pour présenter un film de François Ozon dans lequel il joue. **p.38**

ASSOCIATIONS : Philippe Dorval rebat les cartes. **p.43**

HISTOIRE : le Domaine départemental de Sceaux célèbre son 100^e anniversaire. **p.44**

SORTIE : escape game au Parc de Sceaux. **p.45**

ÉTAT CIVIL : naissances, décès, mariages. **p.47**

TRIBUNES : expression des groupes politiques. **p.48**

CANTINES : menus des écoles. **p.49**

PRATIQUE : pharmacies de garde. **p.50**

ville.antony @VilleAntony antony.92160



18



26



33



38



43



44

Vivre à Antony n°386

Magazine édité par la Ville d'Antony ▪ Directeur de la publication : Jean-Yves Sénant ▪ Directrice de la rédaction : Julie Prothière ▪ Rédacteur en chef : Christophe Ferreira ▪ Journaliste : Cécile Ensargueix ▪ Photographes : Patrick Plas, Serge Guevel, Christophe Portat. Régie publicitaire : Série Médias (06 17 98 64 87) ▪ Création graphique et mise en pages : @agencescoopcommunication - 13580-MEP ▪ Imprimerie / Le Réveil de la Marne. papier 100 % recyclé Cocoon Silk ▪ Nous contacter : 01 40 96 71 00 ou vivre-a-antony@ville-antony.fr ▪ Par courrier : Mairie d'Antony, magazine municipal, place de l'Hôtel-de-Ville, BP 60086. 92161 Antony cedex.



> RETOUR EN IMAGES



Renaître en fête

23/02. Les pensionnaires de la résidence autonomie Renaître s'en sont donné à cœur joie ! Pour Mardi gras, ils ont participé à un déjeuner suivi d'un après-midi dansant où les tubes des années 80 se sont enchaînés sur un écran géant. Les costumes étaient de sortie et les sourires présents sur tous les visages. L'occasion de rappeler que les retraités antoniens de 65 ans et plus peuvent participer aux animations de la résidence sur simple inscription téléphonique : **01 46 68 05 58**



À vos jumelles

22/02. La Réserve Naturelle Régionale du Bassin de la Bièvre est un réservoir de biodiversité en particulier pour de nombreux oiseaux qui y trouvent un lieu de vie approprié. Pour en découvrir tous les trésors cachés, la LPO Île-de-France (Ligue pour La Protection des Oiseaux) en partenariat avec le SMBVB (Syndicat Mixte du Bassin Versant de la Bièvre) et le SIAAP (Service public de l'assainissement parisien) ont organisé une visite guidée gratuite du site, avec prêt de jumelles et de guides d'identification.



Des jardiniers en herbe couronnés

7/03. Les enfants du CML Paul Roze peuvent être fiers d'eux. En 2021, ils s'étaient déjà illustrés en gagnant deux prix lors de la Coupe de France du Potager, un concours organisé par la fondation Landestini à destination des établissements scolaires et des structures jeunesse : « On est prêt » et « Coup du cœur du public ». Objectif ? Utiliser le potager comme un outil pédagogique pour apprendre à produire de la nourriture, comprendre la nature, les sols, le climat, la biodiversité, etc. En 2022, ces jeunes sont devenus champions de France. C'est pourquoi, une remise de prix s'est déroulée en présence notamment d'Anne Fauret, conseillère municipale déléguée aux Activités Périscolaires, Éric Arjona, conseiller municipal délégué à la Transition Écologique et Henri Landes, fondateur et directeur de Landestini. Ce dernier a beaucoup échangé avec les enfants et a pu mesurer leur remarquable niveau de connaissances en matière d'environnement. La Ville tient à les féliciter ainsi que l'équipe d'animation pour leur investissement dans la réussite de ce beau projet.

VIH : les jeunes sensibilisés

14/02. Peut-on guérir du sida ? Qu'est-ce que le consentement ? Environ 250 élèves des lycées Descartes et Théodore-Monod étaient réunis à l'espace Vasarely pour participer à une action préventive de lutte contre le VIH proposée par l'association Solidarité sida, organisatrice du festival de musique Solidays. Des spots étaient diffusés sur le modèle de l'émission télévisée *le Zapping*. Un quiz a aussi permis d'aborder toutes les questions liées à la sexualité.



Un appel à la fraternité

16/02. La pièce de théâtre *Joséphine Baker, un pli pour vous* jouée à l'espace Vasarely par Pierrette Dupoyet, une artiste engagée, avait pour but de rendre hommage à cette figure de la Résistance et à son incroyable parcours. Elle a été proposée à quatre classes de 3^e et à des élèves du Conseil de la vie collégienne du collège Henri-Georges-Adam dans le cadre de leur semaine annuelle sur la fraternité. Cette année, cette manifestation a mis l'accent sur les stéréotypes de genre et les questions d'égalité entre les femmes et les hommes.

> RETOUR EN IMAGES



L'Afrique du Sud à l'honneur

7/03. La Maison des Arts met à l'honneur des artistes d'origine sud-africaine jusqu'au 30 avril. Une première exposition a eu lieu en présence d'Isabelle Rolland, maire adjointe chargée de la Culture et du Patrimoine, et de représentants d'une galerie d'art parisienne qui a prêté des œuvres à la ville d'Antony. Cette exposition met en lumière des artistes noirs trop longtemps ignorés :

Leila Rose Fanner, Morgan Mahape, Lindokuhle Khumalo et Zanele Muholi.

maisondesarts-antony.fr

60 ans d'amitié

7/03. Les élèves de 2nd et de 1^{re} du lycée Descartes ont célébré les 60 ans du Traité de l'Élysée signé le 22 janvier 1963 par le général de Gaulle et le chancelier Adenauer pour sceller la réconciliation avec la République Fédérale d'Allemagne. Ils ont organisé une exposition avec un brin d'humour en mettant en avant des couples franco-allemands célèbres. Les élèves de 2^{de}, quant à eux, se sont attardés sur le jumelage entre Antony et Reinickendorf à Berlin en présentant leur lycée partenaire.



Domaine de Sceaux 100 ans de partage

8/03. Pour célébrer l'acquisition du Domaine de Sceaux par le Département des Hauts-de-Seine il y a 100 ans, une visite des anciennes écuries du Domaine et l'exposition photos « *Sur les pas d'Atget* » se sont déroulées en présence de nombreuses personnalités : le président du Conseil départemental des Hauts-de-Seine, Georges Siffredi, le sous-préfet, Philippe Maffre, le sénateur, Hervé Marseille, ainsi que le maire d'Antony, Jean-Yves Sénant. Ces clichés ont permis de mesurer tout le chemin parcouru en un siècle, l'ampleur des travaux de restauration et les aménagements extérieurs réalisés (voir aussi p.44-45).



Concert

10/03. Parmi les actions mises en place par la Ville lors de la Journée internationale des droits des femmes, un concert du trio Vanessee Vulcane était proposé à l'espace Vasarely. Un folk intimiste et communicatif qui oscille entre murmure et cri du cœur. Après ce concert, le public a pu assister à la projection du film documentaire *Sisters with transistors* et participer à un débat sur la place des femmes dans le milieu de la musique.

Forum de l'emploi

8/03. Cinquante entreprises étaient réunies lors du Forum emploi organisé par la Ville à l'espace Vasarely. Elles ont proposé des offres d'emploi, des stages ou des alternances dans des secteurs variés : informatique, petite enfance, ressources humaines, etc. Des partenaires institutionnels comme Vallée Sud – Grand Paris, Pôle Emploi ou la Chambre de Métiers et de l'Artisanat ont aussi apporté leur éclairage. Des ateliers de création de CV, de flash-coaching et de morphopsychologie étaient proposés ainsi que des conférences. De nombreux jeunes ont pu postuler à des jobs d'été. Enfin, Journée des Droits des Femmes oblige, certains stands de ce forum étaient consacrés à la mixité des métiers et à l'égalité femmes – hommes dans le monde de l'entreprise.



Giga Senior : les Antoniens au rendez-vous

16/03. Jamais l'espace Vasarely n'avait connu pareille affluence lors du Forum de prévention santé et de vie quotidienne Giga Senior. Organisé par l'Institut et le Département des Hauts-de-Seine en partenariat avec la Ville, l'événement a attiré près de 1 000 personnes qui ont pu rencontrer des médecins spécialisés en cardiologie, en gastro-entérologie, en rhumatologie, etc. Des dépistages cardiovasculaires, bucco-dentaires, ophtalmologiques et auditifs étaient offerts tandis que les stands dédiés au bien-être et aux activités de loisirs ont été pris d'assaut.



Succès pour une course éco-responsable

12/03. Plus de mille participants se sont donné rendez-vous pour la 34^e édition du semi-marathon. 450 coureurs ont franchi la ligne d'arrivée de l'épreuve reine et 350 personnes ont participé à la course en famille ! Saluons la performance sur le semi de Segan Bouicher en 1 h 13, qui devance Aziz Ferjani de seulement 3 petits centièmes (photo en bas à droite). Dominique Thierry, athlète d'Antony athlétisme 92, se classe première féminine de la course en 1 h 26. Les supporters étaient tous au rendez-vous tout au long du parcours, dont le départ et l'arrivée se situaient au stade Georges-Suant. Cette année, l'événement était placé sous le signe de l'éco-responsabilité : médailles en bois, ravitaillement en vrac, gourdes d'eau, dossards réutilisables... Un franc succès !

+ de résultats sur ville-antony.fr !



Plus de photos sur Instagram !





Bien préparer ses inscriptions

La saison des ateliers du château Sarran, de l'École municipale des sports et de Sport pour tous commencera en septembre prochain.

Les inscriptions aux activités municipales sportives (EMS/SPT) et culturelles (château Sarran) de la Ville s'effectuent en ligne via l'Espace Citoyens. Elles nécessitent un compte citoyen permettant d'effectuer des démarches familiales (paiements en ligne, inscriptions aux centres municipaux de loisirs, à l'école municipale des sports...). Nous vous recommandons de créer votre compte le plus tôt possible car cette démarche nécessite de réunir tous les documents utiles, ce qui peut prendre du temps. La liste de ces pièces à fournir est détaillée sur le site de la Ville. Sachez par ailleurs que les préinscriptions aux activités municipales se font par ordre d'arrivée.

En juin

- **Inscription en ligne** : elle permet de fournir les documents nécessaires sur l'Espace Citoyens et **d'accéder directement** à la réservation des places de son choix.

- **Réservation de séances** : les adhérents choisissent les horaires et ateliers qui les intéressent, toujours sur l'Espace Citoyens. Certaines animations peuvent rapidement atteindre leur quota. Dans ce cas, pour les activités sportives, l'inscription sur liste d'attente sera proposée pour la séance sélectionnée.

Fin août

- **Dernières places** : ces sept jours représentent la dernière chance de s'inscrire aux ateliers et activités où il reste encore de la place.

+ D'INFOS

Château Sarran : 01 40 96 64 40 ou chateau_sarran@ville-antony.fr
EMS : 01 40 96 72 67 ou ems@ville-antony.fr
ville-antony.fr

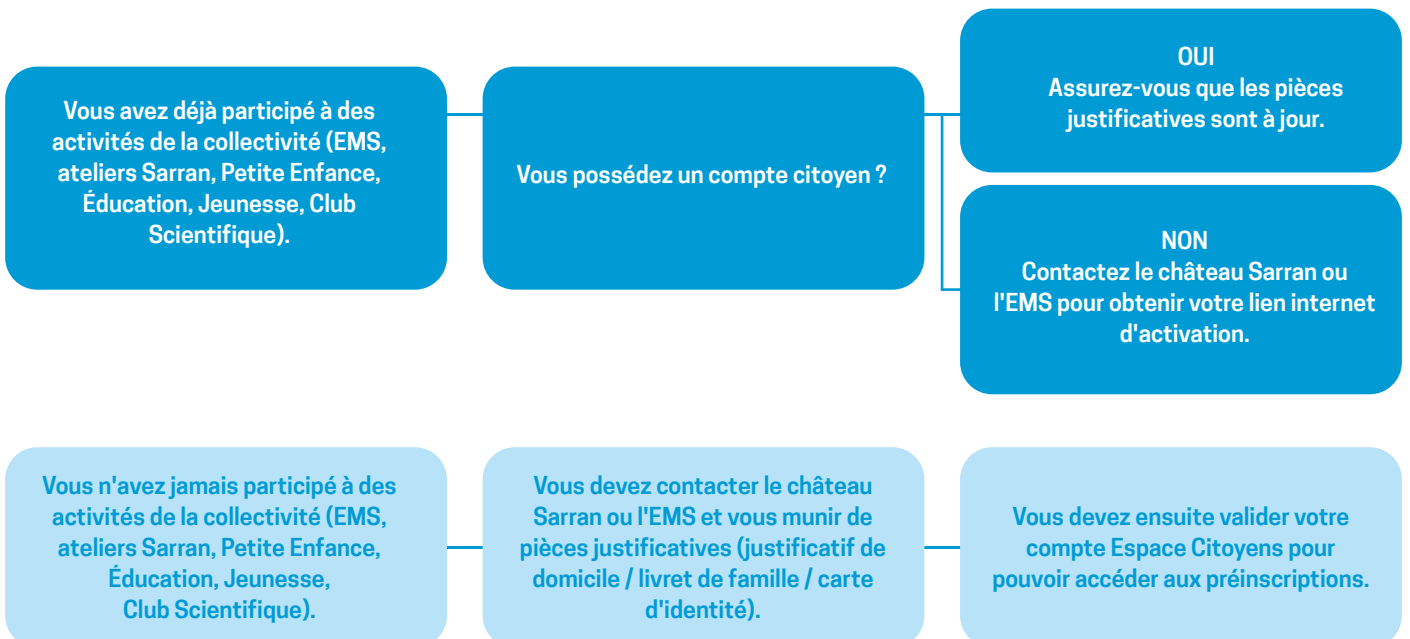
Inscriptions en ligne :

École Municipale des Sports : 5 au 30 juin
Sport pour tous : 19 au 30 juin
Ateliers du Château Sarran : 28 juin au 21 juillet

Dernières places (en ligne sur l'Espace Citoyens) :

Activités sportives : 28 août au 3 septembre

Activités culturelles : à partir du 18 septembre



Accompagner les jeunes en situation de précarité

Avec la crise sanitaire et l'inflation, les étudiants peuvent rencontrer des difficultés financières. Pour les accompagner et leur offrir une situation plus confortable pendant leurs études ou leur début de vie d'adulte, la Ville et de nombreux acteurs leur proposent des aides concrètes. Retrouvez la liste exhaustive sur ville-antony.fr.

Accompagnement social

- L'Écoute du Noyer-Doré accompagne dans tous les domaines de la vie courante : santé, vie sociale et emploi, logement, éducation.
01 40 96 68 35 ou ville-antony.fr/accompagnement-social-noyer-dore#ecoute.
- Le Crous dispose d'une plateforme téléphonique, ouverte du lundi au vendredi, de 9 h à 17 h.
09 72 59 65 00 ou mesrdv.etudiant.gouv.fr

Emploi

Le 11 Espace jeunes offre de l'accompagnement à la rédaction de candidatures et à la méthodologie de recherche d'emploi.
ville-antony.fr/jeunesse.

Alimentaire

- Pour se restaurer à prix accessible, le Crous propose des repas à 1 € pour les étudiants boursiers ou en situation de précarité constatée, et 3,30 € pour les non boursiers.
crous-versailles.fr/social-et-accompagnement/.
- Ma P'tite Échoppe, au 210 rue Adolphe-Pajeaud, est une épicerie unique où les clients payent leurs achats à des prix adaptés à leurs revenus. Pour devenir adhérent, il faut être orientés par un conseiller du Crous et fournir une cotisation d'un montant symbolique (5 € minimum par an). La carte détermine le pourcentage du prix des produits à payer en caisse (10 % à 30 %). maptiteechoppe.fr

Logement

- Une allocation logement ou une aide personnalisée est proposée pour tous les étudiants selon leurs ressources.
caf.fr
- La garantie VISALE est une caution locative qui permet aux jeunes dépourvus de garants d'accéder à un logement. visale.fr
- Dans le cadre de leurs études, il est possible de faire une demande de bourse ou de logement en résidence universitaire au Crous : crous-versailles.fr/bourses-et-aides-financieres/

Écoute

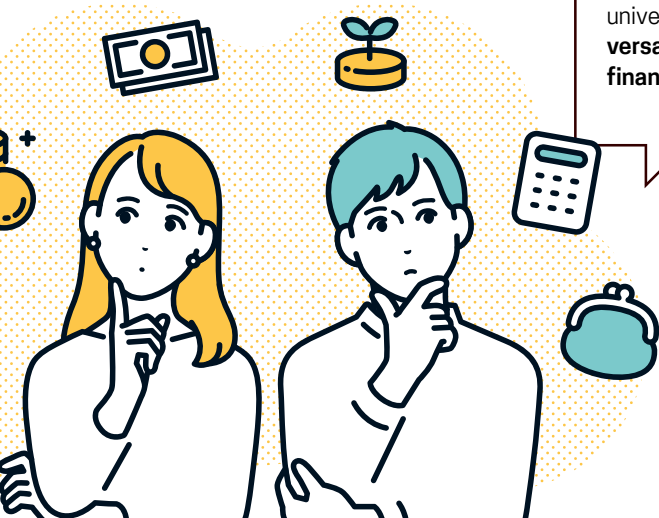
Au Point écoute jeunes du 11 Espace jeunes, une psychologue de l'association Perspectives et Médiations offre des sessions pour les collégiens, les lycéens et leurs parents. Accueil libre et gratuit le 2^e mardi de chaque mois de 16 h 30 à 20 h avec ou sans rendez-vous.
07 52 08 85 95.

Financier

- Le Prêt étudiant garanti par l'État permet d'emprunter de l'argent pour financer vos études sans devoir fournir à la banque la caution d'un proche ou une preuve de revenus. service-public.fr
- Vous pouvez contacter un assistant social du Crous pour échanger sur vos difficultés financières **01 69 15 70 64.**
- La Région Île-de-France finance le permis B des jeunes Franciliens de 18 à 25 ans en formations suivies par une structure d'insertion professionnelle ou en recherche d'emploi dans un quartier Politique de la ville. Un chèque de 1 300 € leur est octroyé, sans avance de frais.
Renseignement auprès de Vallée Sud Emploi : **01 55 59 44 90.**

08 06 00 02 78

Plateforme téléphonique de la Région Île-de-France pour le traitement de toutes les situations sociales urgentes.



Fashion Show au Théâtre

La mode éco-responsable s'invite le 8 avril au Théâtre Firmin Gémier / Patrick Devedjian pour un tout premier défilé de mode. Ce projet mobilise de nombreux acteurs antoniens : l'association Espero France, spécialisée dans la couture upcycling, une classe de 5^e du collège Anne Frank, des adhérents du Centre culturel Ousmane-Sy, l'association Ligne2Mire et l'Azimut.

A l'atelier d'Espero France, c'est l'effervescence. Dans quelques jours, sa collection de vêtements sera dévoilée sur la scène du théâtre Firmin Gémier / Patrick Devedjian. « *C'est notre tout premier défilé devant un public, explique Maya Perseaud, directrice de l'association. On veut que tout soit parfait !* » Cette association issue de l'économie sociale et solidaire offre des parcours d'insertion professionnelle aux personnes éloignées de l'emploi, notamment par des ateliers couture à Antony. Pour l'événement, l'équipe a composé trois collections ❸ : une première en collaboration avec la designer ukrainienne Elena Burenina ; une deuxième travaillée avec le créateur Quoï Alexander et enfin une troisième dirigée par Cynthia Molasso, adhérente de l'association. Une seule ligne de conduite pour ces trois lignes de prêt-à-porter : l'upcycling !

« Les vêtements sont conçus à partir de tissus recyclés issus de maisons de haute couture »

« Nous voulons montrer qu'avec des chutes, il est possible de réaliser une pièce complète », détaille Cynthia.

Styliste d'un jour

Pour cette réalisation, les couturiers de l'atelier ont ouvert leurs portes à des petites mains supplémentaires.

Sept adhérents de l'association Saint-Raphaël et cinq jeunes du Centre culturel Ousmane-Sy ont participé à des ateliers de couture pour fabriquer les accessoires des collections, avec l'aide de Thierry de Rivot, designer et encadrant technique d'Espero ❷. Adultes et enfants se sont ainsi laissés guider par les couturiers d'Espero pour dessiner, couper, coudre et assembler des tissus jusqu'à créer la pièce de leur rêve. « *J'ai imaginé une pochette blanche à rabat bleu foncé avec des touches de violet, raconte Saïba, 12 ans. On m'a montré toutes les chutes de tissus et j'ai pu improviser ce que je voulais. Thierry m'a appris à découper et coudre. J'ai créé ce sac avec ma mère et j'ai hâte de le présenter en avril.* » En effet, le travail de ces couturiers éphémères ne s'arrête pas là. **Le 8 avril**, tous défileront avec leur pièce sur la scène du théâtre. « *J'ai prévu un pas de danse assez freestyle* » prévient Saïba. Cette collaboration est le fruit d'une réflexion entre le service des relations publiques de l'Azimut et Monia, développeuse sociale à la Veille Active Jeunes pour le Département des Hauts-de-Seine : « *Je voulais transcender ce projet pour qu'il réunisse plusieurs acteurs du territoire antonien. J'ai contacté l'Azimut, qui était d'accord pour m'aider à conduire cette aventure. Les mondes de la mode et de la danse permettent d'aborder des thématiques d'estime de soi, d'acceptation de son corps et de créativité que les jeunes sont très heureux de découvrir.* »

Défilé chorégraphique

Surprise ! Pour la première partie du défilé, une ambiance hip-hop va s'emparer de la salle. 29 élèves de cinquième du collège Anne Frank et cinq jeunes du Centre culturel Ousmane-Sy présenteront une chorégraphie de danse qu'ils ont apprise avec l'association de Barou Sy, Ligne2Mire ❶. Depuis janvier, presque une fois par semaine, ils répètent et découvrent la danse afro et le hip-hop.

« On a commencé par des petites chorégraphies assez simples et des battles de freestyle »

« Ils sont aujourd'hui tous très motivés alors qu'au début certains ne voulaient pas danser. Ils se prennent au jeu et se challengent même entre eux ! », explique Barou. Le projet fera ensuite l'objet d'un film de 10 minutes qui sera projeté devant le public lors de la soirée du 8 avril. « *Les cours de danse sont géniaux, indique Kaïs, 12 ans. On apprend à être synchronisés, à faire des figures les pieds en l'air... Je préfère les battles parce qu'on se confronte en réalisant de beaux mouvements.* » Rendez-vous le 8 avril à 18 h pour découvrir ce beau projet ! ❶

+ D'INFOS

Théâtre Firmin Gémier /
Patrick Devedjian
8 avril à 18 h
01 41 87 20 84
l-azimut.fr

> CULTURE

1



2



3



En toute confiance nous vous conseillons

Ghislaine Prival
ANI immobilier

AGENCE FAMILIALE DEPUIS 1973
1 AVENUE JEAN MONNET 92160 ANTONY
01 46 74 94 35 / 06 11 46 05 88



www.ani-immobilier.fr

ANTONY-ASSISTANCE

Serrurerie - vitrerie **24H/24** **PROTEC 91**
Installations et réparations toutes marques

- ♦ Portes ♦ Fenêtres : pvc - bois - alu
- ♦ Portes blindées ♦ Volets roulants
- ♦ Motorisations

Depuis 30 ans sur votre ville



1 seul ouvrier le patron N. Lumbroso
au 06 22 19 22 97

215, avenue de la Division Leclerc
92160 Antony ☎ **01 46 68 32 50**

Presse, librairie, commande de livres, papeterie, cadeaux, carterie...

Ouvert tous les jours de 6h30 à 19h30
Le dimanche matin de 9h00 à 13h00

AGORA ANTONY
1 avenue Aristide Briand
92160 Antony
01 46 66 05 92

1- Commandez vos livres par mail :
agora.commande.livre@gmail.com
2- Venez retirer votre commande en boutique



presse et cætera

LE PASSION DU JARDIN DEPUIS 1969

ENTRETIEN DE PARCS CREATION DE JARDINS



DESJONQUERES PAYSAGES CONCEPTION REALISATION

Arrosage intégré Pavage Terrasse bois & pierre

01.69.20.00.96 desjonquerespaysages@wanadoo.fr
www.desjonquerespaysages.com
91370 VERRIÈRES LE BUISSON

RCS EVRY 317 748 400



Ateliers Fontaine Blanchard

01 69 20 33 33
01 69 20 28 63
06 12 79 84 68

PLOMBERIE - CHAUFFAGE





ATELIERFONTAINE92@YAHOO.FR
WWW.ATELIERFONTAINEBLANCHARD.FR

142 RUE D'ESTIENNE D'ORVES
91370 VERRIÈRES LE BUISSON

SIRET : 522 396 597 000 42



SALLE DE BAINS

LA RÉALISATION DE VOS TRAVAUX DANS LES RÈGLES DE L'ART.
NOUS NOUS ADAPTONS À VOTRE BUDGET.
NOS PROFESSIONNELS SAURONT RÉPONDRE À TOUTES VOS DEMANDES AFIN DE RÉALISER AU MIEUX VOS ENVIES. VOUS POUVEZ BÉNÉFICIER DE CONSEILS AVISÉS ET DU SAVOIR FAIRE DE NOS ENTREPRISES.



DEVIS GRATUITS

PLOMBERIE

- BALLON
- ADOUCISSEUR
- DÉPANNAGES
- CHAUFFAGE
- CHAUDIÈRE
- RADIATEUR
- CONTRAT D'ENTRETIEN
- POMPE À CHALEUR
- SALLE DE BAINS
- RÉNOVATION
- CRÉATION
- CARRELAGE

**CHAUDIÈRES
POMPES À CHALEUR**

BÉNÉFICIEZ D'UNE REMISE DE 5 % SUR LA CHAUDIÈRE / POMPE À CHALEUR POUR TOUT REMPLACEMENT.
SUIVI D'UN CONTRAT D'ENTRETIEN OFFERT LA PREMIÈRE ANNÉE.



• CRÉDIT D'IMPÔT SUR LES SALLES DE BAINS SÉNIORS ET SALLES DE BAINS PMR, ALLANT JUSQU'À 20%
WWW.JMPOTS.GOUV.FR

Un tiers-lieu pour les artisans antoniens

Un bâtiment de près de 1 100 m² accueille depuis peu de nombreux artisans antoniens au 6 avenue François-Arago. La Ville a fait l'acquisition de ce tiers-lieu dans le but de reloger les artisans et artistes de la Padaf, fermée définitivement en décembre 2022, mais aussi d'héberger de nouveaux créateurs. Depuis mars 2023, la Ruche Bleue abrite un maroquinier, des plasticiens, un luthier, un mosaïste, un paysagiste, des couturières spécialisées en cosplay, un photographe, un coach en musicothérapie et bien d'autres. Près d'une vingtaine de personnes profitent de petits ateliers pour donner vie à leurs idées. La Ville souhaite ainsi accompagner les acteurs locaux à développer leur talent dans un environnement propice à la création. Pour satisfaire les curieux, la Ruche Bleue organisera régulièrement des événements tels que des portes ouvertes, des démonstrations et des expositions. L'inauguration officielle aura lieu le **14 avril à 18 h 30**, suivie d'une journée portes ouvertes au public avec exposition-ventes se tiendra le **15 avril**. ●



+ D'INFOS

6 avenue François-Arago
01 40 96 71 33
activite.economique@ville-antony.fr

Des ateliers pour le budget participatif

La 4^e édition du budget participatif d'Antony se clôture le **30 avril** ! Dernière ligne droite pour déposer vos idées sur participer.ville-antony.fr. Une enveloppe de 600 000 € a été affectée au dispositif et la thématique est libre. Pour susciter de nouvelles idées et vous aider à les formaliser, la Ville vous invite à participer à divers ateliers. Plusieurs dates sont proposées en fonction des thématiques :

12/04 : mobilité et aménagement de voirie
13/04 : solidarité et inclusion
14/04 : écologie et environnement
19/04 : culture et art
20/04 : sport
21/04 : numérique et Smart City



Les ateliers se déroulent de 18 h à 19 h à l'Hôtel de Ville.

Inscrivez-vous dès maintenant sur participer.ville-antony.fr ou au **01 40 96 68 84**. Vous pouvez également contacter le service Démocratie participative sur democratie@ville-antony.fr

ET AUSSI...

Empruntez du matériel audio/vidéo

À la médiathèque Anne Fontaine, vous pouvez emprunter (et réserver) au choix des platines Blu-Ray/DVD, un tourne-disque pour vinyles, des postes Radio/CD pour enfants, des enceintes radio Bluetooth ou un mini-vidéoprojecteur pour une durée d'un mois. Il suffit d'être titulaire d'un abonnement valide et de compléter un formulaire au moment de l'emprunt ! ●

Don du sang

Collecte de sang à l'école Ferdinand Buisson le **15 avril de 12 h à 17 h**. Rendez-vous obligatoire sur dondesang.efs.sante.fr ●

Permanences juridiques

Les permanences juridiques du Point justice évoluent :

- Une avocate du travail intervient un jeudi matin par mois sur rv.
- Une avocate en droit de la famille intervient deux vendredis matin par mois sur rv.
- Une avocate fiscaliste se déplace au Point justice à la demande sur rv, en dehors des périodes de déclaration.
- Les notaires assurent une permanence mensuelle. ●

Transport seniors à la demande

Au regard de son succès, le nouveau service proposé par la Ville élargit son amplitude horaire : lundi au vendredi de 8 h 30 à 12 h 30 et de 13 h 30 à 20 h 30 / samedi de 9 h à 20 h 30 / dimanche de 9 h à 13 h uniquement pour le marché d'Antony. **01 40 96 71 38**. ●



BIENVENUE À LA FERME

Vois-tu cette maison, au milieu
des champs ? C'est une ferme.
Un agriculteur habite là
avec sa femme et ses enfants.
Les tracteurs partent d'ici pour
aller labourer les champs.
Et c'est ici que les vaches
reviennent, le soir,
pour s'endormir à l'abri.

Marie-Alexandre, illustratrice
19 ans, 100 pages, 10 euros, 10 ans et plus
Paris, Le Livre de Poésie, 2022

UNE AIDE SUR-MESURE

Mis en place par l'État en 2005, ce dispositif accompagne des enfants de la maternelle à la fin de la 3^e qui présentent des difficultés de comportement à l'école et en dehors. Comment est-il organisé ? Quels en sont les acteurs ? Quelle est sa finalité ?

En quoi consiste ce dispositif ?

Il permet de lutter contre l'échec et le décrochage scolaire en prenant en charge individuellement des enfants en situation de fragilité qui résident dans un quartier identifié Politique de la Ville. Ces derniers ont la plupart du temps été repérés en milieu scolaire sur la base de multiples critères : contexte familial, développement psychologique, facteurs socio-économiques et environnementaux, état de santé physique, etc. Il s'étend de l'école maternelle jusqu'au collège. Son objectif est d'aider l'enfant à aller mieux, lui inculquer des valeurs de respect et le goût de l'effort, restaurer sa motivation tout en redonnant confiance aux parents.

Quelle est son originalité ?

Le dispositif repose sur une approche globale des difficultés rencontrées par les enfants, ainsi que sur la volonté de placer la famille au centre de l'action et d'amener les différents acteurs du champ éducatif à coopérer (enseignants, médecins, éducateurs, travailleurs sociaux, associations...). L'accord des parents est indispensable pour que ce dispositif puisse être actionné.

Depuis quand la Ville y adhère-t-elle ?

Ce dispositif existe à Antony depuis un peu moins de vingt ans. « *Je l'ai accompagné et défendu lorsque j'étais directeur d'école, indique Ugo Di Palma, conseiller municipal délégué à l'Éducation Prioritaire et aux Dispositifs de Réussite éducative. Aujourd'hui encore, je souhaite le faire vivre et le renforcer. Ma plus grande satisfaction est de voir les familles reprendre espoir et leurs enfants retrouver confiance.* »

Comment est-il organisé ?

Chaque établissement s'organise autour de cellules de veille qui repèrent les jeunes en difficulté : il s'agit de réunions regroupant une équipe pluridisciplinaire où chacun apporte son expertise. Ces cellules de veille sont animées par la coordinatrice périscolaire et Réussite éducative de la Ville. Des structures municipales comme 1, 2, 3 Malins ainsi que des associations labellisées et subventionnées par l'État comme le club ados Réussite sont mobilisées, avec le Département et la Ville. Ces partenaires décident d'un parcours d'actions à visée

éducative, selon les besoins de l'enfant. Il peut s'agir d'un accompagnement aux devoirs, d'activités sportives ou culturelles, voire d'un suivi psychologique.

Quels sont les objectifs de la Ville en la matière ?

« *Nous développerons des actions de soutien à la parentalité à l'intérieur de l'école et par le biais du centre culturel Ousmane-Sy, en lien avec la future maison des Familles ajoute Ugo Di Palma. Suite à la pandémie, le nombre d'enfants repérés a augmenté. C'est pourquoi nous souhaitons accroître la capacité d'accueil de notre structure 1, 2, 3 Malins ainsi que mettre en place de nouveaux partenariats avec des clubs sportifs (escrime, handball, tennis, tennis de table) et des associations à caractère plus scientifique.* »

+ D'INFOS

ville-antony.fr/accompagnement-scolaire

Informer et dialoguer



La Ville en lien avec tous les partenaires impliqués et le concours du Conseil citoyen du Noyer-Doré a organisé une journée de présentation de la Réussite éducative dans la salle du Mont-Blanc, le 1^{er} octobre dernier : Grandir et Réussir. Cette manifestation, assortie de nombreux témoignages, s'adressait en priorité aux parents dont les enfants sont scolarisés dans les écoles Anatole-France et Noyer-Doré. « *Être parent n'est pas facile, reconnaît Ugo Di Palma. Il n'y a pas de mode d'emploi ! Pourtant, rien ne peut se faire sans eux. Je suis convaincu que chaque parent aime son enfant et c'est pour cela qu'il lui faut maintenir ses exigences éducatives. Savoir dire NON est essentiel. Dire OUI est nécessaire. Dialoguer avec lui en expliquant ses décisions est fondamental. Le pire, c'est l'indifférence.* »

Un coup de pouce langage et lecture

Les enfants n'avancent pas tous au même rythme et ne maîtrisent pas les bases du français au même niveau. Dans le cadre de son dispositif de Réussite éducative, la Ville a décidé de mettre en place des ateliers Coup de pouce, en partenariat avec les écoles Anatole-France et Noyer-Doré. Objectif ? Offrir une aide supplémentaire aux élèves qui en ont le plus besoin.

Quand un élève entre à l'école maternelle, sa maîtrise de la langue diffère beaucoup selon son environnement familial et ses habitudes de communication. Cette réalité a un impact sur la suite de sa scolarité. C'est pourquoi la Ville a adhéré à l'association nationale Coup de pouce et a mis en place deux dispositifs : le club de lecture-écriture (CLE) et le club de langage (CLA) qui fonctionnent tous les soirs après la classe.

L'école est un lieu de partage

Le CLE s'adresse aux élèves en CP qui manifestent quelques fragilités dans l'acquisition du français, soit dix enfants répartis en deux groupes de cinq. L'un des groupes est encadré par Céline Beguin, leur animatrice-enseignante. Apprentissage du mot du jour (zigzag en ce jeudi 16 mars !), écriture d'une phrase issue du livre *La Sorcière Crabibi*, jeux de lecture et de sons... Les enfants participent même au Prix des premières lectures. Le principe ? Ils doivent désigner leur album jeunesse préféré parmi quatre livres étudiés. L'ouvrage choisi par l'ensemble des élèves Coup de pouce au niveau national leur sera offert en fin d'année. « Prenez maintenant votre cahier d'autonomie », demande Céline Beguin. Après avoir recopié la date, ils ont le choix parmi tout un éventail de petits jeux : grille de mots cachés, le labyrinthe des sorcières où ils doivent relier des lettres dans l'ordre de l'alphabet, etc. « Je varie les activités en passant du vocabulaire à l'écriture pour les habituer à cette gymnastique intellectuelle, poursuit-elle. On demande également aux parents de s'investir en assistant à trois séances durant l'année et en parlant chaque soir avec leur enfant pour les encourager. L'école devient ainsi un lieu de partage. »

Leur donner confiance

Le CLA a lieu au même moment, mais pour des enfants en grande section de maternelle qui se retrouvent dans une autre salle de l'établissement. Objectifs ? Leur donner confiance en eux, développer leur faculté d'expression, les aider à identifier des sons, enrichir leur lexique et leur syntaxe. « Nous accueillons certains enfants dont le français n'est pas la langue maternelle, observe Laure Libert, leur animatrice-enseignante. Notre approche se veut très ludique. Pendant 1 h 15, nous multiplions les devinettes, charades, expressions autour d'un texte lu ou d'une image. » La séance se termine par une histoire consacrée cette fois à la campagne. Où vas-tu pour acheter de la viande ? Que voyez-vous sur ce dessin ? Les enfants sont fiers de répondre et repartiront chez eux avec de nouveaux mots en tête. ◉



La séance combine acquisition de vocabulaire et exercices d'écriture.



10 élèves en CP répartis en deux groupes participent au CLE.



Le CLA a pour ambition d'aider des élèves en grande section à s'exprimer en enrichissant leur vocabulaire.



Une quarantaine d'enfants des écoles du Noyer-Doré et Anatole-France participent aux ateliers de 1, 2, 3 Malins.

S'adapter aux besoins **des enfants**

La structure municipale 1, 2, 3 Malins accueille des élèves de 6 à 11 ans pour les aider dans leurs apprentissages scolaires et sociaux. La méthode ? Les motiver, les encourager, leur proposer des activités ciblées pour remédier à leurs difficultés.

La séance est réglée comme du papier à musique. Au 3^e étage du centre culturel Ousmane-Sy, plusieurs élèves investissent les lieux en donnant l'impression d'avoir leurs habitudes. Ils s'y rendent après l'école tous les jours de la semaine, sauf le mercredi. Ces enfants ont été orientés vers la structure municipale 1, 2, 3 Malins par le biais des cellules de veille, pour profiter d'un accompagnement scolaire mais aussi d'activités de loisirs et de socialisation. « Nous comptons une quarantaine d'inscrits pour six animateurs, indique Tristan Pretceille, directeur de 1, 2, 3 Malins. Les enfants sont répartis par classe

d'âge et l'accueil débute toujours par un goûter. » Place ensuite à l'aide aux devoirs. Quelle heure est-il si on retire 40 minutes à 13 h 30 ? Après une brève hésitation, Imran trouve la réponse. Pendant ce temps, Asmaou écrit des mots au tableau : un ours, la montagne, etc. Un autre enfant se plonge dans la lecture des *Trois petits cochons* qu'il étudie en classe.

S'amuser intelligemment

Des activités éducatives sont proposées : les CP s'amuse avec des Legos tandis que les CM2 jouent à des jeux de société, comme

Tic Tac Boum qui provoque une avalanche de fous rires. Le principe ? Trouver des mots comportant un son imposé. Exemple avec « mor » : « Morture », s'exclame un enfant. « C'est bien essayé mais cela n'existe pas », lui signale son animatrice. Dans une autre salle, les CE2 lisent un texte en s'appliquant à mettre de l'intonation. Un astucieux mélange entre lecture et théâtre. « Nous essayons de répondre aux besoins des enfants en leur proposant des activités variées qui leur donnent confiance en eux et l'envie d'apprendre, conclut Marie-Jane, animatrice. Ils ont besoin d'être occupés et valorisés. »

ILS EN PARLENT



Niouma
Maman de quatre enfants

Après mon fils aîné, qui est au collège, ma fille

Léna et mon fils Tidjane profitent aussi de 1, 2, 3 Malins. Ils sont bien encadrés et apprennent beaucoup de choses tout en s'amusant. Beaucoup de mamans peinent à accompagner leurs enfants car cela demande du temps et de l'énergie. Ne pas réussir à apporter son aide est frustrant. Il est important qu'une personne qualifiée intervienne.



Imran (9 ans)
En CE2 à l'école du Noyer-Doré

J'aime bien venir ici parce qu'on peut s'aider entre

copains. On travaille seul ou en groupe. Les activités de peinture, de théâtre et d'anglais me plaisent beaucoup. Mes notes à l'école sont meilleures surtout en français et en calcul. J'ai réussi à obtenir des points verts et mêmes des bravos, ce qui veut dire que je n'ai fait aucune faute à un exercice. En classe, je suis plus concentré et moins bruyant qu'avant. J'apprends aussi à jouer du violon depuis la rentrée grâce au projet Démos.



Marie-Jane
Animatrice de la structure

J'organise des activités éducatives pour aider les

enfants à mieux s'exprimer et à réussir à l'école. Étant bilingue, j'anime des jeux en anglais pour qu'ils acquièrent du vocabulaire. Nous avons créé un jeu de plateau sur Peter Rabbit et une affiche illustrant les différentes pièces d'une maison. Petit à petit, j'intègre des notions de grammaire sans qu'ils s'en rendent compte.

S'ouvrir aux métiers du numérique

Cliclab est le résultat d'un partenariat remarquable entre l'Éducation nationale, les associations locales et la Ville dans le cadre de la Réussite éducative. Il permet à des collégiens, sous la conduite d'un professionnel, de découvrir gratuitement l'univers du dessin numérique en utilisant des outils faciles d'accès dans les locaux de l'association Grands Yeux Grandes Oreilles (GYGO).



L'atelier « Cliclab » apprend aux jeunes à concevoir des designs sur différents supports comme le bois, le papier, le textile.

La première séance d'initiation au dessin numérique, « Cliclab » a eu lieu fin 2020. Depuis, cet atelier a trouvé son rythme de croisière. Il est à mettre au crédit du graphiste Ivan Crozon. Son souhait ? Lutter contre la fracture numérique en rendant le dessin numérique accessible à des collégiens à partir de la 5^e. Il s'est rapproché de l'association GYGO du quartier du Noyer-Doré, qui ouvre les jeunes à la culture, à l'art et favorise le bien-vivre ensemble. GYGO a porté le projet et investi dans du matériel adapté : six ordinateurs dotés chacun d'une tablette graphique et du logiciel Affinity designer. Les séances réunissant jusqu'à six jeunes ont lieu après les cours. Ilyès, en 4^e au collège Descartes, a vite mordu à l'hameçon et se montre déjà très à l'aise devant son écran : « L'informatique et le numérique m'intéressent. Le logiciel me permet de créer des designs sur différents supports. J'ai déjà réalisé un blason par exemple. On peut modifier facilement les couleurs et les formes. C'est comme si on devait habiller

un squelette ! » À ses côtés, Beatris, en 4^e au collège Anne Frank, a rejoint « Cliclab » avec l'une de ses copines en début d'année : « J'aime bien les arts plastiques et j'avais envie de me familiariser avec l'utilisation d'un ordinateur. Grâce au logiciel, j'ai dessiné des blasons et des motifs sur des baskets. Mes réalisations peuvent être imprimées. Cela me fait un souvenir. »

De multiples avantages

Apprentissage du dessin numérique, sensibilisation à l'image, organisation de ses fichiers sur son poste de travail, découverte des métiers du graphisme... les bienfaits de cet atelier sont multiples. À tel point qu'il a élargi son public puisque des séances d'initiation en faveur des élèves en CM2 des écoles Anatole-France et Noyer-Doré sont proposées durant les vacances de printemps et d'autres pour les élèves en 6^e. Sans oublier des stages en lien avec plusieurs partenaires tels que le Club ados réussite, l'Écoute du Noyer-Doré, l'association Pierre Kohlmann. « Au départ, les jeunes

se font la main sur l'outil informatique et notamment le dessin numérique "vectoriel", complète Ivan Crozon. Ils utilisent ensuite leurs connaissances pour créer des objets concrets à l'aide de machines de découpe numérique. Ce peut être des porte-clés et trophées en bois, des designs sur des vinyles. Le plus important est d'encourager leur capacité à faire ! Cette année le projet Cliclab est même lauréat de la fondation Afnic pour la solidarité numérique. » Peut-être une source d'inspiration pour une future orientation ! 📍

+ D'INFOS

GYGO
6 square des Alpes
06 79 36 13 12
gygo.fr
📷 @atelierscliclab

Des loisirs à portée éducative

Musiciens en herbe

Rose, en CE2 à l'école du Noyer-Doré, sait déjà jouer *Au clair de la lune* au violon et apprend désormais *Pirates des Caraïbes* : « Je m'entraîne à la maison pour retenir toutes les notes. J'y arrive mais ce n'est pas toujours facile. » Comme elle, ils sont une quinzaine d'enfants à venir deux fois par semaine au centre culturel Ousmane-Sy pour s'initier au violon et à l'alto. Ils font partie du projet Démon, un dispositif d'éducation musicale et orchestrale à vocation sociale initié depuis 2010 par la Philharmonie de Paris. Chaque musicien en herbe de 7 à 12 ans se voit confier un instrument de musique pendant trois ans. Encadrés par des professionnels, ces enfants découvrent un univers musical et participent à un orchestre chaque mois qui regroupe tous les participants du département. À l'issue de leur apprentissage, ils donneront même un concert à la Philharmonie de Paris ou dans un autre lieu emblématique de la région. Certains d'entre eux continueront peut-être au conservatoire d'Antony.



Essai transformé !

Ils ont de l'énergie à revendre et la pluie qui s'abat sur le Parc des sports de la Grenouillère ce matin du 8 mars ne semble pas les gêner. Dans le cadre de la Réussite éducative, des jeunes s'initient au rugby sous la conduite de Jérémie et de Lucas, leurs animateurs sportifs. Cet atelier est le fruit d'un partenariat entre la Ville et Antony Metro 92. Après un bref échauffement, les jeunes entrent dans le vif du sujet mais avec des règles adaptées : ils jouent au « toucher + 2 secondes », c'est-à-dire que le porteur de balle qui est touché par un adversaire a deux secondes pour faire une passe. Ensuite, ils ont le droit de plaquer mais sans faire de rucks. « J'aime le combat, avoue Maguette, en CM2 à l'école du Noyer-Doré. Je connais les bases du rugby mais quand j'en regarde à la télé, c'est un peu compliqué à comprendre. » Et Youssef, également en CM2, d'ajouter : « J'ai découvert le rugby en début d'année. J'aime bien marquer des essais et plaquer. On s'amuse bien ! »



Judo éducatif et solidaire

Faire découvrir la pratique du judo à des enfants du quartier du Noyer-Doré. Tel est l'objectif de la Ville qui s'est rapprochée de Flam 91, l'un des meilleurs clubs de France en termes de résultats sportifs, actif à Massy et à Longjumeau. Flam 91 a offert un kimono aux enfants, avec pour seule condition d'adhérer au centre culturel Ousmane-Sy. Dans le dojo du gymnase Lionel-Terray où ont lieu les séances les mardis et jeudis de 17 h à 18 h, ils sont tous très assidus. Échauffement, apprentissage des chutes et des techniques au sol... « Le judo est une activité intéressante pour leur inculquer des valeurs de respect et de tolérance, souligne Robin, leur entraîneur diplômé d'État. C'est aussi une passerelle vers une éventuelle inscription en club, s'ils en ont envie. »





SANDRINE MENUÉZ
Assistante socio-éducative

Je suis en poste à la mairie depuis janvier 2021. Mon rôle est de faire le lien entre l'école, les familles et nos différents partenaires. Ma priorité est d'abord de bâtir une relation de confiance avec les parents car rien ne peut être envisagé sans leur consentement. Le point fort de la Réussite éducative est d'apporter des réponses individualisées aux élèves, selon leurs difficultés et les problématiques familiales identifiées. C'est du sur-mesure !



CHRISTINE DUMONT
Directrice de l'école primaire du Noyer-Doré

Lors des cellules de veille auxquelles je participe, nous recueillons des informations sur les enfants en difficulté et confrontons nos points de vue qui sont souvent concordants. Parmi les 358 élèves de mon établissement, 60 ont été repérés. Sans ce dispositif, certains d'entre eux auraient complètement décroché. C'est une aide précieuse qui permet de mieux les accompagner et leur ouvre les portes de nombreuses activités éducatives très utiles.



TRISTAN PRETCEILLE
Directeur de 1,2, 3 Malins

La Ville propose un accompagnement à la scolarité tous les jours de la semaine après l'école, sauf le mercredi. En plus de l'aide aux devoirs, nous animons des ateliers en maths, sciences, anglais, de théâtre mais avec une approche ludique pour stimuler la curiosité des enfants et leur redonner confiance en eux. Il faut du temps pour obtenir des résultats significatifs. J'ai vu le comportement de nombreux enfants évoluer positivement.

Tous acteurs de la réussite des enfants !



DOUANIA BECHROURI
Trésorière de la FCPE de l'école du Noyer-Doré

Certains parents ignorent tout de ce dispositif et hésitent à s'impliquer dans le quotidien de leur quartier et de l'école. Ils ne se sentent pas forcément légitimes surtout lorsqu'ils ne maîtrisent pas correctement le français. Je leur explique en quoi consiste la Réussite éducative et les avantages qui en découlent. Ce dispositif, qui repose sur un choix de la Ville d'aider les plus fragiles, permet de s'ouvrir sur le monde extérieur.



RIMA MHISSSEN
Coordinatrice périscolaire et Réussite éducative

Ma mission est d'animer les cellules de veille de la Réussite éducative en regroupant des professionnels de tous horizons pour confronter nos informations et avoir une approche globale des problématiques de chaque enfant repéré. Nous agissons le plus vite possible en envisageant des actions individualisées dans l'espoir que l'enfant retrouve une scolarité apaisée.



AUDREY ALVAREZ
Coordinatrice du Club ados réussite

J'exerce une mission de prévention spécialisée auprès d'ados de 11 à 17 ans. Mon rôle est de réduire les conduites à risque et le décrochage scolaire, de lutter contre toutes les formes d'exclusion. Je participe aux cellules de veille et travaille en lien avec plusieurs partenaires comme l'Éducation nationale. Les jeunes repérés s'inscrivent à notre association et participent aux actions que nous mettons en place pour eux : accompagnement scolaire, mesure de responsabilisation, prise en charge des jeunes exclus, etc.

À ANTONY, DEVENEZ PROPRIÉTAIRE EN APPARTEMENT OU MAISON

IDÉAL POUR HABITER OU INVESTIR

Les Cottages
**LEONARD
DE VINCI**



À PROXIMITÉ D'ANTONYPOLE
ET DE LA FUTURE LIGNE  DU GRAND PARIS EXPRESS*

- Des appartements du 2 au 4 pièces duplex, avec balcon ou terrasse, et parking privatif
- Des maisons 5 pièces avec jardin individuel et emplacement de parking privatif
- Une bonne desserte par les transports en commun : 2 arrêts de bus dans les 400 m (reliant la gare RER B d'Antony en 15 min) et la gare d'Antonypole à 950 m qui accueillera prochainement la ligne 18 du Grand Paris Express*

* Mise en service 2027. Source : societiedugrandparis.fr

ESPACE DE VENTE

2 AVENUE ARMAND GUILLEBAUD
À ANTONY



0 805 405 485

Service & appel
gratuits

LNC.fr



**LES NOUVEAUX
CONSTRUCTEURS**

Antoniens en 2.0

Vivre à Antony vous présente plusieurs Antoniens qui ont créé leur compte Instagram afin de mettre en lumière une passion, un talent ou simplement une activité. Rencontre avec cinq Antoniens 2.0.



@lessortiesdemargauxetchloé

QUI : Bénédicte et ses deux filles Margaux et Chloé.

POURQUOI CE COMPTE : pour donner des idées aux parents qui ne savent pas comment occuper leurs enfants le week-end, le mercredi ou lors des vacances.

CE QU'ON Y TROUVE : toutes sortes d'activités, sur Paris et en banlieue parisienne, déclinées en différentes thématiques : les musées/châteaux, les activités en plein air, les ateliers et les expositions/spectacles, les restaurants/hôtels.

INSPIRATIONS : sites officiels des offices de tourisme locaux et sites internet des lieux qui accueillent du jeune public.

PROJETS À SUIVRE : les sorties du printemps ! Un spectacle jeune public à Paris, une visite immersive sur le thème de Tim Burton, la visite de la maison-atelier du sculpteur Bourdelle...

@lespetitsglobestrotteurs

QUI : Kilian et Solenn, voyageurs passionnés.

POURQUOI CE COMPTE : au début pour partager le récit de notre voyage à nos proches. Puis, on a pris goût au partage et de nombreuses personnes ont commencé à suivre nos périples.

CE QU'ON Y TROUVE : notre quotidien de la manière la plus authentique et simple possible. De belles découvertes culinaires, des petits week-ends en France, des hébergements insolites, des produits cosmétiques bons pour la santé, de la mode éthique et plus généralement nos « road trip ».

INSPIRATIONS : la nature, ce sentiment de liberté que l'on ressent au bord d'une falaise ou les pieds dans l'eau lorsque la marée est basse.

PROJETS À SUIVRE : l'achat de notre premier appartement. Nous sommes de grands fans d'architecture. Ces prochains mois vont être rythmés par la rénovation de la pépète que nous avons déniché.



@pierre_rgr_

QUI : Pierre Rougier.

POURQUOI CE COMPTE : j'ai publié d'abord en privé puis j'ai rendu mon compte public pour partager mes créations culinaires. Les abonnés sont venus petit à petit et je me suis pris au jeu en proposant des photos détaillées et les recettes que j'adaptais sur la base de celles de vidéos ou de livres de cheffes et chefs.

CE QU'ON Y TROUVE : je publie mes propres compositions ou l'adaptation de grands classiques culinaires. Je rédige les recettes pour que mes abonnés les reproduisent. J'aime aussi poster mes découvertes culinaires pour mettre en avant les professionnels et leur talent.

INSPIRATIONS : tous les grand(e)s chef(fe)s et pâtissier(e)s. J'ai découvert Instagram avec le compte d'Aurélien Cohen (pâtissier de reconversion) qui publiait des vidéos pas à pas très inspirantes.

PROJETS À SUIVRE : mon rêve serait de pouvoir faire une collaboration avec un(e) professionnel(le).

> REPORTAGE

@emilie.gleason

QUI : Émilie Gleason.

POURQUOI CE COMPTE : c'est avant tout une archive à titre personnel.

CE QU'ON Y TROUVE : ultra éclectique ! J'ai choisi de ne pas poster en fonction de l'algorithme ou de mes followers. Comme je touche à tout dans ma pratique, je

vais un coup montrer une peinture de 2 mètres, de la promo pour mes livres, une photo de mon chien, une anecdote rigolote, et ce toujours dans des styles différents.

PROJETS À SUIVRE : la promo pour mon dernier ouvrage *JUNK FOOD* (éditions casterman) : enquête, moments difficiles, brouillons de planches car c'est toujours intéressant de voir la construction d'un projet.



> REPORTAGE



@saintchaz

QUI : Chaz.

POURQUOI CE COMPTE : série photographique sur mon quartier les Baconnets. Les quartiers populaires sont souvent sujets aux préjugés et stéréotypes. Avec « Le sud de la ville », j'illustre le respect, la tolérance ou encore le partage, très présents mais peu mis en lumière.

CE QU'ON Y TROUVE : des moments de vie dans mon quartier antonien, capturés avec mon appareil photo, mais aussi les pays où j'ai voyagé et des collaborations artistiques avec des marques ou des personnes.

INSPIRATIONS : mon environnement, semblable à celui de beaucoup d'autres jeunes sensibles à mon art.

PROJETS À SUIVRE : un projet qui touche l'une de mes passions, le football.

Senior Compagnie

Plus qu'une aide, une compagnie

MAINTIEN À DOMICILE



Montage des dossiers d'aides financières

Votre agence à Antony

64 rue Adolphe Pajeaud - 92160 Antony

Tél. : 01 47 61 94 01 - agence.antony@senior-compagnie.fr

50% de réduction au crédit d'impôt



www.senior-compagnie.fr

ARTISAN PEINTURE DÉCORATION

INTÉRIEUR & EXTÉRIEUR

A votre service pour tous travaux de Peinture, Revêtements Sols et Murs.

Pose et Ponçage de Parquet.



Travail de qualité au meilleur prix - Devis gratuit.

Pierre BOURREAU

96, rue Adolphe Pajeaud 92160 Antony

Tél. : 06 81 30 02 33



Création & Entretien de Jardins

50% de réduction d'impôts sur l'entretien

Nicolas Motsch
06 66 68 40 62

6 rue Pernoud - 92160 Antony
www.jardins-evolution.fr



POINT FORT
FICHET



A2P

BLR PROTECTION

141 avenue Général Leclerc
92340 Bourg-la-Reine

01 47 02 20 20

contact@blr-protection.fr

www.blr-protection.fr

PORTES BLINDÉES
FENÊTRES ANTI-EFFRACTION
VOLETS ROULANTS
ALARMES
PORTES DE GARAGE



CONSEILS - DÉPANNAGES SERRURES TOUTES MARQUES

ÉLECTRICITÉ GÉNÉRALE



Rénovation - Dépannage
Tableau électrique
Chauffage électrique
Éclairage - VMC
Bornes de recharge
pour véhicules électriques

DEVIS GRATUIT

01 46 68 09 74

www.capelec-electricite.fr

Bureau : avenue François Molé - ANTONY

Showroom : Pôle Nemesys - ANTONY (accessible sur rdv)

L'HERBIER DE PROVENCE

Art de la Maison

Ouvert : le lundi de 14h30 à 19h15
du mardi au samedi de 9h30 à 13h
et de 14h30 à 19h15
dimanche de 9h30 à 13h

24, rue Auguste Mounié
92160 ANTONY

Tél. : 01 46 66 38 77

TAPISSIER DÉCORATEUR HENRI CHOU

Réalisation
de sièges,
canapés
Confection
de rideaux
et voilages



Tringles
à rideaux
Cannage
Paillage

26 rue de Saclay - 92290 CHÂTENAY-MALABRY

06 11 77 39 33

http://tapissier-decorateur-chou.com



**Isolation
Ravalement
Fenêtres
Combles & VMC**



01 41 87 08 25

Agence de Sceaux

fca-renovation.com

Des artistes sud-africains à la Maison des Arts

Depuis un peu plus d'une décennie, la scène sud-africaine est sans nul doute la plus riche et la plus dynamique du continent africain. Elle revêt une importance majeure à l'échelle du monde de l'art. En raison du contexte politique de l'Afrique du Sud, les artistes noirs ont trop longtemps été ignorés. La Maison des Arts a choisi de donner la parole à quatre d'entre eux jusqu'au **30 avril** : Leila Rose Fanner, Lindokuhle Khumalo, Morgan Mahape et Zanele Muholi. Peinture, sculpture, photo, perlage se mélangent pour créer une exposition très éclectique. Au-delà du caractère esthétique de leurs œuvres, tous ont en commun de porter un discours plus ou moins direct sur l'histoire de leur pays, passée et actuelle, en évoquant par exemple l'Apartheid, la ségrégation, le racisme, les violences, les problématiques liées à l'identité, etc. Ils évoquent des pistes pour que leur pays trouve sa place dans le monde d'aujourd'hui. ●

+ D'INFOS

Maison des arts, 20 rue Velpeau

Mardi au vendredi de 12 h à 19 h

Samedi et dimanche de 14 h à 19 h

Ciné-débat au Sélect « Come back Africa » le 4 avril à 18 h 30

Mercredi-lecture à partir de 4 ans le 12 avril à 11 h

Visite guidée le 15 avril à 16 h

Atelier pratique le 19 avril à 14 h 30

maisondesarts-antony.fr

01 40 96 31 50



6^e édition de l'Antonienne : rando pour tous !

Chaque année, ils sont entre 600 et 800 randonneurs à parcourir les espaces verts de la ville et des alentours ! La 6^e édition de l'Antonienne se déroulera le **16 avril**. Vous traverserez la coulée verte, le bois de Verrières, l'Arboretum de Châtenay, les Parcs de Sceaux et Heller, et la Vallée aux loups. Plusieurs parcours sont proposés : 10, 16, 25 et 32 km. Des initiations au bungee pump (marche dynamique à l'aide de bâtons) et des séances de marche nordique sont également prévues. Le Banda Adagio offrira une animation musicale au retour des randonnées vers 16 h 30. ●

+ D'INFOS

Village d'accueil dans le Parc Heller, à côté du château Sarran

12 rue Prosper-Legouté

8 h à 18 h

l-antonienne.fr



Des habitants sur les planches



Le centre culturel Ousmane-Sy renouvelle son projet participatif et vous propose *Le grand voyage immobile*, un spectacle initié par des Antoniens (enfants et adultes) à l'espace Vasarely, le **15 avril à 18 h 30**. La troupe des Ordinaires-extra, accompagnée par des partenaires comme l'association Français pour tous à Antony et la Philharmonie de Paris, a créé durant l'année un spectacle unique grâce à des ateliers pour tous. C'est le projet de tout un quartier : petites et grandes personnes, les uns sur scène, les autres (ou les mêmes) au décor, aux costumes, aux accessoires ou simplement complices. Tout provient de leur imagination ! Le lointain à deux pas de chez vous ! ●

+ D'INFOS

Espace Vasarely

Place des Anciens-Combattants-d'Afrique-du-Nord

01 40 96 68 11

PERGOLAS, STORES, PORTES, FENÊTRES, VOILETS, PORTAILS ET PORTES DE GARAGE



kom
une envie de
voir plus grand

Rejoignez la communauté Komilfo sur nos réseaux sociaux

NOTRE SHOWROOM AFMH
À FRESNES - 01 49 84 21 53
47, boulevard Pasteur

komilfo
Votre conseiller stores et fermetures

BIEN ETRE
Maintenance & domicile




Bien Etre vous permet le maintien à domicile
Depuis 1996 à ANTONY (et sa région)
PRESTATAIRE / MANDATAIRE

01 40 96 02 20
contact@bien-etre-domicile.fr
WWW.BIEN-ETRE-DOMICILE.FR



Lisandre
La maîtrise du bâtiment
depuis 1987

- Peinture
- Parquet
- Carrelage
- Nettoyage...

Coup de fraîcheur de votre habitat !

www.lisandre.fr 01 47 02 14 19

Au Gourmet d'Antony

Traiteur
Cuisine
Charcuterie
Fine



12 rue Auguste Mounié - ☎ 01 46 74 02 02



M
maison
Molière

« Une maison comme chez soi. »

- Résidence édifiée au sein d'une maison bourgeoise datant de 1870
- Cadre de vie raffiné et chaleureux offrant proximité et convivialité
- Quartier résidentiel, accessible en transport en commun
- Proximité du centre-ville
- Capacité d'accueil de 47 résidents, en chambres individuelles et doubles
- 30 professionnels à votre service pour assurer la prise en charge des résidents
- Repas confectionnés sur place à partir de produits de saison
- Animations et activités variées
- Terrasses et jardins

Etablissement d'Hébergement pour Personnes Âgées Dépendantes (EHPAD)

26 boulevard Carnot - 92340 Bourg-la-Reine
Tél. 01 46 65 08 28 - administration-moliere@mapad-sante.com

Renault garage le village Antony/Wissous
entreprise familiale depuis 1962 et 3 générations



Vente de voiture et utilitaire neuf et occasion
Réparation mécanique et entretien véhicule particulier et utilitaire
Réparation carrosserie et peinture toutes marques
Multiplés agréments assurance

176 avenue de la division Leclerc 92160 Antony
10 rue de la division Leclerc 91320 Wissous (carrosserie)
01.69.20.96.60 contact@garagelevillage.fr



> ÉVÈNEMENT

Chasse à l'œuf

4 raisons d'y aller

Le week-end de Pâques se profile à l'horizon, avec sa traditionnelle chasse à l'œuf antonienne ! Elle se déroulera dans le Parc Heller le dimanche 9 avril après-midi. Réservé aux enfants de 4 à 10 ans et à leurs parents, l'événement se présentera sous la forme d'un grand jeu de piste mêlant des activités physiques et de réflexion.

PARTICIPER À UN JEU DE PISTE

Après s'être inscrits au stand mairie situé sur l'ex terrain de rugby, les petits aventuriers et leurs parents se verront remettre une feuille d'équipe qu'ils devront présenter à leur passage sur chacun des onze stands disséminés dans le parc. Lors de ces différentes étapes, une ou plusieurs épreuves de réflexion et d'adresse leur seront imposées : quiz sur la nature, parcours en sac, mots fléchés et labyrinthe de Pâques, lancer de frites géantes, mini-golf à billes, etc. Les participants peuvent gérer leur aventure comme bon leur semble en enchaînant les étapes dans l'ordre qui leur convient. L'objectif est d'effectuer un maximum d'épreuves. Si vous n'êtes pas en mesure de boucler tout le parcours, soyez rassuré, il n'y aura pas de perdant ! Notez bien que les enfants restent sous la responsabilité de leurs parents durant toute la durée de l'événement.

GAGNER DES ŒUFS GÉANTS ET DES POULES EN CHOCOLAT

À la fin du jeu vers 17 h, des œufs en chocolat seront remis aux petits gourmands. Ils pourront même participer à une tombola en glissant leur feuille d'équipe dans une urne. Le tirage au sort aura lieu à 17 h 45. Six chanceux gagneront des poules ou des œufs géants en chocolat. 150 kilos de douceurs chocolatées seront offerts à l'ensemble des participants.



3

PASSER UN TEMPS DE QUALITÉ EN FAMILLE

Plus que les chocolats, la chasse à l'œuf est une occasion idéale en ce début de printemps pour profiter d'un bon moment en famille. Une activité ludique à l'air libre, loin des écrans qui envahissent bien souvent notre quotidien. Parmi les réjouissances, trois aires de jeux gonflables agrémentées de grands toboggans en accès libre devraient faire la joie des petits bouts de chou. Elles seront installées au niveau du terrain de rugby. D'autres structures du même type, mais cette fois payantes, seront aussi proposées devant le château Sarran.

4

ASSISTER À UN DÉFILÉ

Le Parc Heller prendra un caractère exotique en fin d'après-midi avec une déambulation musicale proposée par le groupe Karibbean vybz. Une quinzaine de musiciens et danseurs assureront ainsi l'ambiance invitant le public à se joindre au cortège.

EN PRATIQUE

Lieu

- Parc Heller
12 rue Prosper-Legouté

Contacts

- Service Événementiel – Animations
evenement_animation@ville-antony.fr

Date et horaires

- Dimanche 9 avril de 13 h 30 à 18 h
Inscription obligatoire et gratuite au stand mairie de 14 h jusqu'à 15 h 45 (enfants de 4 à 10 ans)
Tirage au sort de la tombola à 17 h 45
Structures gonflables en accès libre de 13 h 30 à 18 h

**Conseils et réalisation
en Rénovation et Extentions**

Qualibat

Lisandre
La maîtrise du bâtiment
Depuis 1987

**PROFESSIONNELS
ET PARTICULIERS**

Travaux clés en main
www.lisandre.fr 01 47 02 14 19

*Une équipe
de professionnels
à votre
service*

1H 59€ **SÉANCE DÉCOUVERTE**
**BILAN MINCEUR ET
UN SOIN ANTI-CELLULITE**

CENTRE DE BIEN-ÊTRE ET DE BEAUTÉ
SOINS MINCEUR • SOINS VISAGE • ÉPILATIONS • MASSAGES BIEN-ÊTRE

124 av. du G^d Leclerc 92340 Bourg-la-Reine
01 55 52 09 54 - www.spadessens.fr

THALGO LA BEAUTÉ MARINE **Hightech SpA**

FLEURISTE
Maître artisan fleuriste
Mariage - Deuil - Événementiel
Atelier floral

ESPACES-VERTS
Paysagisme - Plantations
Pépinière

La fabrique végétale

11 bis Voie des Molières - 91320 Wissous - 01 69 20 86 70
<http://lafabriquevegetale.net>

Creation logos : Claire Lencerron

CHAUFFAGE
Installation, dépannage et entretien
des chaudières GAZ et FUEL (Toutes marques)
Installation et dépannage de Chauffe-eau & Chauffe-bain

Payez en 3x ou 4x par carte bancaire

SFDC **oney** **01 56 45 04 35**

169 av. de la Div. Leclerc - 92160 Antony • sfdcantony.com

Fenêtrier VEKA RCM
Bien plus qu'une fenêtre

Depuis + de 30 ans

FENÊTRES **PORTES D'ENTRÉE**

VOLETS **PORTAILS & CLÔTURES**

Fenêtres - Portes - Volets - Portes de garage - Portails
Clôtures - Vérandas - Portes blindées

DEVIS GRATUIT
La Ville-du-Bois - Etampes - Ste Geneviève-des-Bois
Orsay - Montgeron - Pithiviers - Antony

RCM 150, av. de la Div. Leclerc 92160 Antony
01 57 63 01 70 rcmantony92@gmail.com

Fils & merveilles
la mercerie créative

28, rue Auguste Mounié - Allée Louise
92160 ANTONY - 01 46 66 49 56

**Tout pour la couture, la broderie,
le tricot et le crochet**
De nombreux ateliers créatifs
autour de l'art textile

15% de remise en boutique
sur présentation de ce coupon

Ateliers créatifs
Tricot Broderie Crochet Couture

● **ÉPICERIE : SITIS MARKET**

À l'écoute des clients

Répondre aux besoins des habitants du quartier Fontaine-Michalon. Tel était l'objectif de Tanasjaan quand il a implanté Sitis Market au 89-91 rue Mirabeau. Toujours accompagné de son beau-frère Tishantan, le co-gérant d'Aaroki a ouvert fin août 2022 cette épicerie qui propose à la vente des produits alimentaires, sanitaires et bien d'autres. « *Nous travaillons avec un grossiste qui nous permet d'être 30 % moins chers que nos concurrents, explique-t-il. Avec l'inflation, c'était important pour nous d'offrir des services accessibles.* » Le jeune homme est à l'écoute de ses clients pour être au plus près de leurs besoins : « *Lorsqu'on me demande certaines références que je n'ai pas, je fais quelques commandes pour les avoir rapidement en rayon. Cette boutique est la leur.* » Pour une offre complète, plusieurs services s'ajoutent à la vente des produits. Une photocopieuse, une machine expresso et une boîte de réception de colis Amazon sont disponibles. ●

+ D'INFOS

89-91 rue Mirabeau
lundi au samedi 8 h-22 h
dimanche 9 h-22 h
06 60 88 04 45



● **ANIMAUX : AU BONHEUR DES 4 PATTES**

Pour les chiens et chats

Le tout premier magasin dédié à vos petites bêtes a ouvert au 2 rue René-Barthélémy. Sylviane, la gérante, et Tweeny, son golden retriever, vous accueillent du mardi au samedi pour prendre soin de vos animaux et vous apporter tous les conseils et produits nécessaires : accessoires, jouets, laisses, collier, croquettes, friandises, shampooings... « *J'ai toujours eu des animaux et j'envisageais d'ouvrir une boutique spécialisée depuis longtemps* », raconte cette passionnée issue d'une longue lignée de commerçants antoniens. Après un salon de massage et une boutique de prêt-à-porter, cette ancienne

agent immobilier se reconvertisse une nouvelle fois ! « *Je veux avoir un métier où je suis heureuse de venir travailler tous les matins !* » Elle soumet à ses clients des questionnaires afin de commander les produits qui répondront à leurs besoins. Sensible à la cause animale, Sylviane a installé devant son magasin une boîte à dons pour l'Assistance Refuge Animaux d'Évry. ●

+ D'INFOS

2 rue René-Barthélémy
mardi au samedi de
10 h à 12 h 30 et de 13 h à 18 h
01 41 41 60 77

● **SANTÉ : CABINET DENTAIRE ET OPHTALMOLOGIE**

Nouvel établissement

Un cabinet dentaire a ouvert ses portes fin 2022, avenue Aristide-Briand, à 5 min à pied de la station RER B Croix de Berny. Les locaux de 250 m², entièrement refaits à neuf, comptent trois dentistes : Andréea Danescu, Éric Bellity et Shayann Sharifzadehgan. Rendez-vous sur Doc-tolib, en téléphonant ou directement sur place. Pour les patients uniquement : les radios panoramiques et les scanners

peuvent être pratiqués sur place. Les dentistes ainsi que les ophtalmologues qui souhaiteraient intégrer cette équipe sont invités à contacter le cabinet. ●

+ D'INFOS

132 avenue Aristide-Briand
Lundi au vendredi de 9 h à 19 h
01 78 90 32 32
antoydentaire@gmail.com



aertoit® L'HAY LES ROSES
 01 46 63 99 59
 COUVERTURE

Entretien •
 Etanchéité •
 Isolation •
 Charpente •

www.aertoit.fr

SARKING RGE QUALIBAT RGE ECO artisan

Bo THÉ In 

Thé, infusion Betjeman & Barton
 Bougie Baobab
 Épicerie fine, Arts de la table

30, avenue de la Division Leclerc
 92160 Antony - Tél. : 01 46 94 05 56
 contact@bothein.fr - www.bothein.fr

Carmotex

Casse automobile • Achat de véhicules
 Pièces détachées neuves et d'occasion
 Enlèvement d'épave sur Antony



Impasse des Champarts
 91300 MASSY
 Tél. : 01 69 20 45 59

contact91@carmotex.com
 Agrément préfectoral PR 91000150

 **Scotte**
 COUVREUR - ZINGUEUR
 Préservez votre patrimoine

 COUVERTURE - ISOLATION - INSTALLATEUR 

116, rue de Massy 92160 Antony
 Tél. : 01 57 19 11 08
 Email : scotte.couv@yahoo.fr

 **ANTONY Fenêtres**

**PORTAILS - FENÊTRES
 VOLETS - VÉRANDAS**

 **Portes de garage tous types**

 **Portes d'entrées tous types**

 **Fenêtres tous types**

Agence Antony
 2, av. J.-F. Kennedy
 01 46 66 01 58

Show-room | **Agence Brive** | **Agence Limoges**
 Paris 13^e | 05 55 17 94 10 | 05 55 32 39 83
 Ateliers 19140 Uzerche

« Depuis 1990, je fabrique mes propres menuiseries dans mes ateliers en Corrèze. Ma démarche consiste à proposer les meilleures marques au juste prix sans blabla ni remise extraordinaire, tout simplement en évitant les intermédiaires. »

**Devis / métrages,
 1 seul interlocuteur :
 le patron
 M. Lamiche !**



CLAIRE FLEUET, CLARA BAILLY ET THIBAUD LEROY

Tous solidaires pour **Madagascar** !

Huit étudiants en médecine de la faculté du Kremlin-Bicêtre font partie du projet Tsikitsiky. Depuis septembre, ils se mobilisent pour récolter des fonds à destination d'Antsirabe, à Madagascar, où ils partiront cet été pour concrétiser des projets financiers, matériels et humains. En collaboration avec l'association malgache SPV Felana, ils améliorent les conditions de vie des habitants par de nombreux biais. Parmi ces jeunes, trois sont antoniens : Clara, Claire et Thibaud.

CLAIRE FLEUET



Je suis co-chef de projet et je sers d'intermédiaire entre notre association et celle qui nous accueillera à Madagascar. Depuis octobre 2022, nous multiplions les actions pour récolter des dons : vente de viennoiseries à la Faculté, emballage de cadeaux de Noël, demandes de subventions, vente de produits au marché, événements au moment de la Saint-Valentin... Certaines

marques ou pharmacies que nous avons contactées nous ont fourni du matériel médical (aiguilles, seringues, pansements...), du matériel scolaire ou des jouets pour enfants. Une fois sur place, j'aimerais mettre en place des ateliers de prévention auprès des jeunes. C'est mon premier projet humanitaire et j'ai hâte de m'y consacrer rapidement. » ●

Je souhaite aider au développement social, économique et sanitaire de populations réellement isolées et défavorisées à Madagascar. Je suis dans le pôle "subventions" : je monte les dossiers pour obtenir des dons (matériel ou subvention). J'ai déjà plein d'idées concernant les actions à réaliser sur place : prévention, éducation, activités sportives, aide médicale, construction d'infrastructures... J'ai hâte d'ap-

porter de l'aide dans un dispensaire et de faire les premières visites médicales des enfants. Soigner, c'est une action engagée au service d'autrui et liée à mon cursus médical. Et puis je suis l'aîné de quatre enfants, alors je suis plus qu' impatient d'aider les familles. Depuis le début de l'année, j'ai commencé à me former et connais déjà des techniques de diagnostics et de soins que je pourrai pratiquer là-bas. » ●

THIBAUD LEROY



CLARA BAILLY



Je me suis lancée dans cette aventure car j'hésite à devenir médecin humanitaire. Au sein de l'équipe, mon rôle est d'épauler les présidentes et de faire en sorte que tous les pôles fonctionnent bien ensemble. C'est mon premier projet humanitaire et il m'apporte déjà beaucoup : de belles rencontres, une grande

découverte culturelle et du monde associatif. J'apprends aussi à travailler en équipe dans un but commun. Une fois sur place, l'action que j'attends avec le plus d'impatience : m'occuper des enfants, les rencontrer et découvrir leur culture. Le contact avec les autres est ce qui me motive le plus. » ●



« Dès que je terminais les cours, je montais dans un RER direction Paris pour enchaîner des essais. »

Félix Lefebvre

acteur caméléon

Félix est un Antonien prodige. Acteur de cinéma reconnu, il vit un rêve éveillé en côtoyant les plus grands. Une réussite due en partie à sa force de travail et de caractère.

Félix nous a donné rendez-vous au Sélect d'Antony. Ce soir-là, accompagné du réalisateur François Ozon et de l'actrice Nadia Tereszkiewicz, il présente en avant-première *Mon Crime*, un film dans lequel il a joué. « C'est très intimidant d'être sur scène avec un micro alors que j'avais l'habitude d'être plutôt dans le public, s'amuse-t-il. En plus, mes parents et quelques amis sont dans la salle. » Le jeune acteur de 23 ans est né à Antony et n'a quitté que récemment sa ville natale pour emménager à Paris. À l'aise, en jogging et sweat à capuche, très souriant, le jeune homme répond aux questions des spectateurs avec

lectif d'artistes professionnels qui partagent leur savoir-faire. Félix y apprend l'immersion dans un personnage : « je me plongeais tellement dedans qu'à treize ans, alors que j'apprenais le texte de Richard III*, je me surprénais à me tenir comme lui sous la douche », plaisante-t-il. Des performances si incarnées qu'elles convainquent même les professionnels. À 14 ans, il rend service à son cousin et participe à un court-métrage pour une école de cinéma. Lors d'une scène, son partenaire de jeu lui fait une clé de bras. Félix simule tellement bien la douleur, que le réalisateur coupe la prise pour s'assurer qu'il va bien : « j'ai su qu'une nouvelle porte venait de s'ouvrir à moi, celle du cinéma. »

« Les films sont pour moi des excuses pour découvrir de nouvelles choses. »

un brin de malice mais surtout beaucoup de sympathie. « Quand on voit des films au cinéma, on idéalise souvent les acteurs, explique-t-il. Mais, une fois devant la caméra, on découvre tous les rouages et une partie de la magie se brise pour devenir du travail. »

Être quelqu'un d'autre

Petit, Félix a lui aussi été émerveillé par les acteurs. Enfin, plutôt par les comédiens. En classe de cinquième, il s'inscrit à l'option théâtre et découvre le jeu. Rapidement mordu, il adhère aussi à la compagnie de théâtre Le Feu Follet. Cette troupe antonienne crée des spectacles joués par des enfants de sept à quatorze ans, entourés d'un col-

Nommé aux Césars

Pour réaliser son rêve, cet amoureux du 7^e art s'inscrit à tous les castings. Il n'a alors que 15 ans. « Dès que je terminais les cours, je montais dans un RER direction Paris pour enchaîner des essais »,

BIO EXPRESS

19 novembre 1999

Naissance à Saint-Maurice puis enfance à Antony.

2014

Fait ses premiers pas en tant qu'acteur.

2021

Nomination pour le César du meilleur espoir masculin avec *Été 85*.

Mars 2023

Sortie au cinéma de *Mon Crime*.

se remémore-t-il. Les petits rôles s'enchaînent et, un jour, le réalisateur François Ozon lui offre un premier rôle pour *Été 85* en 2020. Sa performance lui vaudra le « Lumière de la révélation masculine » et une nomination au César du meilleur espoir masculin en 2021. « À partir de ce moment-là, j'ai commencé à recevoir de belles propositions de scénarii. » Pour incarner ses personnages, cet acharné de travail ne compte pas ses heures. « Je stresse beaucoup avant chaque tournage, alors je me prépare énormément », indique-t-il. Pour son dernier tournage avec Virginie Efira, il répète pendant quatre mois, prend du poids, apprend la trompette et fait appel à un coach de jeu : « Les films sont pour moi des excuses pour découvrir de nouvelles choses. Je déteste la répétition, il

« Je stresse beaucoup avant chaque tournage, alors je me prépare énormément »

faut qu'il y ait toujours du neuf ! » Le jeune homme développe aussi son sens du jeu en côtoyant des partenaires de prestige : Isabelle Nanty, Fabrice Luchini, Isabelle Hupert, Claire Keim... Quand on lui demande un réalisateur avec lequel il rêve de tourner, sa réponse est sans appel : « je fais de la superstition inversée. Je préfère ne pas citer de nom et attendre que ma bonne étoile me guide vers eux. Jusqu'à présent, ça m'a plutôt bien réussi » se félicite-t-il, un brin malicieux. ●

* Dans sa pièce *Richard III*, roi d'Angleterre, Shakespeare l'a imaginé tel un « crapaud bossu », la silhouette voûtée.

+ D'INFOS

📷 @felix.flp

SF peinture  06 81 00 48 19
Peinture, décoration sfpeinture92@sfr.fr

Revêtements
muraux
et sols

Pose
parquets



5, villa du petit valet 92160 Antony

Confiez votre projet à

 **Next House**
Immobilier



06 59 00 26 78

agence@nexthouseimmo.com

GB12
DÉMÉNAGEMENT

**PARTICULIERS
ENTREPRISES**

DÉMÉNAGEMENT

FRANCE • INTERNATIONAL

GROUPAGES • GARDE-MEUBLES

gb12-demenagement.com

32/34 avenue Raymond Aron 92160 ANTONY

01 46 61 08 51

biocoiff ANTONY
VOTRE COIFFEUR BIO ET VÉGÉTAL

136 AVENUE ARISTIDE BRIAND,
92160 ANTONY

01 46 66 03 46

SARL Ets. LOREL 5, rue Pierre Vermeir 92160 Antony

Tél : 01 46 68 77 98 ou 06 72 74 32 35 Email : marcellin.lorel@gmail.com

Valable du 1^{er} au 30 avril 2023 Paiement en 3 Fois sans frais

PG PROFESSIONNEL DU GAZ
INSTALLATION - MAINTENANCE

Installateur Pro Gaz Naturel, avec délivrance d'un certificat de conformité Gaz - Chauffage Gaz, PC - Cuisine Chaudière Murale, Sol de Marque : Frisquet & Atlantic

L'EAU POTABLE

RGE Chauffage

GROHE

Chaudière FRISQUET : Contrat de maintenance annuel à partir de 90.00€ TTC

Installateur PRO distribution eau froide, eau chaude

WC Remise de 10% jusqu'au 30 avril 2023



Pack WC au sol Renova GEBERIT

GEBERIT

Installation, dépannage de la marque GROHE Mélangeur, mitigeur, ensemble douche sur barre réglable

-10% sur les mitigeurs et ensemble douche

Remplacement de vos anciens WC posés au sol Ensemble WC hauteur de la cuvette du sol 410 mm Ensemble WC surélevé hauteur cuvette du sol 460 mm Mécanisme de chasse d'eau à double commandes 3 ou 6 litres Raccordement sur installation existante, petite modification Mise en service par nos soins

atlantic



Chauffe eau électrique ZENEO sol ou Murale de 50 à 300 litres A résistance stéatite (sèche) Garantie constructeur 5 ans cuve et électrique -15% sur chauffe ZENEO



atlantic



80 ou 65 litres Mural vertical ou horizontal Stéatite 2250 W Monophasé 230 v 5 ans 2 ans

Chauffe eau extra plat -15% sur Chauffe LINEO

MONOPRIX

Horaires d'ouverture

**Du lundi au samedi
de 8h 30 à 20h 30**

**Le dimanche
de 9h à 13h**

**16, rue Auguste Mounié
92160 Antony**

Tél. : 01 46 66 01 67



ENVOYEZ-NOUS VOS QUESTIONS

Chaque mois, *Vivre à Antony* répond à vos questions sur le fonctionnement des services municipaux. Contact : proximite@ville-antony.fr

Je veux faire une plantation d'arbres dans mon jardin. *Existe-t-il une réglementation en la matière ?*



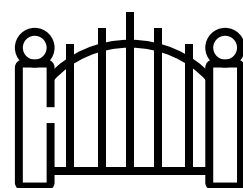
Dans les départements dits de la petite couronne et notamment celui des Hauts-de-Seine, il n'y a pas de distance minimale à respecter pour planter des arbres, des arbustes ou des arbrisseaux le long des limites séparatives avec ses voisins. Ces plantations peuvent être faites jusqu'à l'extrême

limite des jardins, sous réserve de l'élagage. Cette tolérance ne doit cependant pas créer de dommage à ses voisins. Ainsi, toute plantation induisant un préjudice au voisin (débord des branches, perte d'ensoleillement, etc.) engage sa responsabilité. ●

Je veux modifier ma clôture devant chez moi. *Dois-je faire une déclaration en mairie ?*

Depuis 2007, toute modification de clôture, de portail ou de portillon doit faire l'objet du dépôt d'une déclaration préalable en mairie ou sur le guichet numérique (ville-antony.fr/urbanisme). Le dossier est ensuite analysé par le service urbanisme, qui vérifiera le respect des règles de hauteur ainsi que la nature et l'aspect extérieur du projet envisagé. Ces

règlementations permettent de conserver l'harmonie et la cohérence architecturale des rues d'Antony. Ainsi, l'installation de grilles ou de barreaudages ajourés permettant une transparence visuelle pourra vous être demandée. Pour toutes informations complémentaires, vous pouvez contacter le service urbanisme au **01 40 96 71 68** ou **01 40 96 71 77**. ●



Certaines personnes ne ramassent pas les déjections de leur chien. *Que risquent-elles ?*



Les déjections canines sont interdites sur les voies publiques, les trottoirs, les espaces verts publics et les espaces de jeux publics pour enfants par mesure d'hygiène publique. La pollution canine est une source de désagrément pour tous les habitants. Par des campagnes de sensibilisation, la Ville agit pour responsabiliser les propriétaires de chiens et leur rappeler leurs devoirs civiques. Tout propriétaire de chien est donc tenu de ramasser immédiatement les

déjections sous peine d'une amende pouvant aller jusqu'à 150 €. Plus de 70 distributeurs automatiques de sacs de propreté canine « canibox » sont répartis dans Antony. Certains espaces verts font aussi l'objet d'un arrêté réglementant les conditions d'accès aux chiens. Vous pouvez en retrouver la liste sur ville-antony.fr/proprete. ●

Je pensais que la CPAM était proche de la mairie. *Où peut-on la trouver aujourd'hui ?*

Depuis plusieurs années, la Caisse Primaire d'Assurance Maladie (CPAM) a été transférée au 1 rue d'Arcueil à Montrouge, proche de la station Bagneux. Pour toute

démarche, concernant une aide ou une assistance sociale, vous pouvez prendre rendez-vous au **36 46** ou sur ameli.fr ●



**FRANCO
SUISSE**

La valeur patrimoniale à Antony



CONSTRUCTION EN COURS - Villa Amanda : 21, av. de la Providence

Villa Amanda bénéficie d'un emplacement idéal à deux pas du centre-ville, des commerces de la rue Mounié et la gare de RER B Antony. Cette résidence intimiste, de 28 appartements seulement, charme par son élégante architecture sublimée par la pierre de taille et s'ouvre sur d'agréables espaces verts paysagers en coeur d'îlot. Tous les appartements sont prolongés par un balcon, une terrasse ou un jardin privatif.

Notre deuxième adresse à Antony : Villa Amélia - 63, av. de la Division Leclerc

01 46 66 92 92 | franco-suisse.fr

Il rebat les cartes

Le Roimat-Club d'Antony a été créé il y a quinze ans. Fruit de l'imagination de Philippe Dorval, ce jeu de cartes par équipe proche de la belote, du tarot et du bridge renouvelle agréablement le genre.



Le Roimat s'inspire du déplacement des pièces du jeu d'échecs.

C'est bien connu, la nuit porte conseil. Pour Philippe Dorval, elle est aussi une source d'inspiration. Un matin, cet Antonien aujourd'hui à la retraite se réveille avec en tête les règles d'un nouveau jeu de cartes de plus qu'il s'empresse de coucher sur le papier. Durant sa jeunesse, il occupait une partie de son temps libre à taper le carton ! À ses yeux, le tarot revêt un caractère répétitif et la belote peut être ennuyeuse si l'on n'a pas la main heureuse. Quant au bridge, il faut des années pour en maîtriser tous les paramètres. Le Roimat où deux équipes de deux joueurs s'affrontent est un subtil mélange de ces jeux d'annonces et de levées.

Dans tous les sens

Le principe ? Lors de la phase d'annonce, le donneur choisit d'abord l'atout dans une couleur où il possède le roi. Deux contrats doivent ensuite être réalisés : l'équipe preneuse doit placer son roi d'atout à la dernière levée ; l'équipe adverse cherchant bien sûr à s'y opposer. Le second contrat pour l'équipe adverse consiste à faire la majorité des levées. Les règles paraissent

simples jusque-là. Sauf que Philippe Dorval ajoute une dimension supplémentaire à son jeu en s'inspirant des déplacements des pièces d'un jeu d'échecs. Le Roimat est, en effet, composé de quatre couleurs de neuf cartes : une dame, une tour, un cavalier, un fou, un roi et quatre pions. Chaque joueur peut ainsi être amené à changer le sens du jeu selon les cartes qu'il a en main. Les personnes intéressées peuvent rencontrer ces joueurs passionnés à l'espace Vasarely le lundi dès 20 h. Avis aux amateurs ! ●

+ D'INFOS

jeu-roimat.com



ET AUSSI...

Brocante de printemps

2 avril de 8 h à 18 h. Les Amis du Beau Vallon proposent leur vide-grenier à l'angle de la RD 920 et de la rue Rabelais. lesamisdubeauvallon-antony.websself.net ●

Petites Cantines



3, 15 et 22 avril. Les Petites Cantines Antony, qui réunit des convives à travers la préparation et le partage d'un repas, organise deux cantines éphémères au théâtre Firmin Gémier / Patrick Devedjian, 13 rue Maurice-Labrousse, le lundi 3 avril et à Ma P'tite Échoppe, 210 rue Adolphe-Pajeaud, le samedi 22 avril. Inscription : 07 63 48 31 90 ou antony@lespetitescantines.org. Un Apéro infos aura aussi lieu au bar du théâtre Firmin Gémier / Patrick Devedjian, le samedi 15 avril à 17 h (sans inscription). ●

Atelier citoyenneté

8 avril de 14 h 30 à 18 h. La Vie Nouvelle Vallée de la Bièvre vous invite à son atelier citoyenneté sur l'empreinte carbone à l'espace Henri-Lasson, passage du Square. Une animation ludique et réflexive sera proposée : « Inventons nos vies bas carbone. » lvnvdb2@gmail.com ●

France Alzheimer 92

21 avril à 14 h. Prochain groupe de parole pour les aidants familiaux dans l'espace Henri Lasson, passage du Square. 06 45 86 49 77 ou fa92.sud@orange.fr ●

Bénévolat

Lire et faire lire, qui donne le goût de la lecture aux élèves des écoles primaires d'Antony, recherche de nouveaux bénévoles. Contactez Michel-Henri Evanno au 06 85 91 64 05. ●

Un centenaire plein d'éclat !

À cheval sur les communes de Sceaux et d'Antony, le Domaine départemental de Sceaux, classé aux Monuments historiques, est la propriété du département des Hauts-de-Seine depuis 1923. Vivre à Antony revient sur son évolution.

Le Parc de Sceaux s'étend sur 184 hectares, dont 60 sont situés à Antony. À seulement quelques kilomètres de Paris, il est connu pour être un splendide lieu de détente et de promenade. Cet écrin de verdure entre dans l'histoire en 1670 : Jean-Baptiste Colbert, contrôleur général des finances de Louis XIV, achète le Domaine pour le transformer en un lieu de prestige. Il fait construire un bâtiment d'agrément, le Pavillon de l'Aurore, et aménage un jardin dont il confie la réalisation au plus célèbre des jardiniers français : André Le Nôtre. Au fil du temps, le parc s'embellit en se dotant d'une grande cascade, de jets d'eau, de végétaux taillés en rideaux, du Grand Canal, etc. Au XVIII^e siècle, la Révolution française entraîne la destruction du site et son rachat par un riche exploitant agricole, Hippolyte Lecomte. Le duc de Trévise, qui épouse la fille Lecomte, fait reconstruire un château et retracer les lignes du jardin. La Première Guerre mondiale met fin à ce renouveau.

Nouvel élan en 1923

Il faut attendre 1923 pour que le département de la Seine achète et protège le site. Les édifices et les sculptures sont classés Monuments historiques dès 1925. Le département mène plusieurs campagnes de travaux, dirigées par l'architecte Léon Azéma, afin de rétablir la splendeur des lieux. Si les bâtiments ainsi que les grandes perspectives et le plan d'eau sont conservés, l'architecte réalise quelques modifications. Il édifie



une cascade dans un style art déco, simplifie le tracé des allées, réorganise les bosquets et implante la façade du Pavillon de Hanovre, autrefois situé boulevard des Italiens à Paris. En 1937, le château accueille un musée dédié aujourd'hui aux différents propriétaires du site où l'on peut admirer des peintures, dessins, meubles précieux et objets d'art. Le parc privé d'antan laisse place à un vaste espace public qui attire trois millions et demi de visiteurs par an.

Un engagement constant

Depuis qu'il en a fait l'acquisition, le département n'a eu de cesse de poursuivre ses actions de restauration. Il a entrepris des travaux en 2013-2014 pour reconstituer le parterre le plus proche du château dans son état d'origine avec du buis, comme l'avait imaginé André Le Nôtre. Il remet aussi en état les cascades et les perrés du Grand Canal et de l'Octogone du Domaine, endommagés suite à des mouvements du sol argileux et à des infiltrations d'eau. Pour en savoir davantage sur l'histoire du site, ne manquez pas l'exposition « 1923. Le Domaine de Sceaux. Aux origines d'une renaissance » aux anciennes écuries du Domaine jusqu'au 9 juillet. ◉

Emblème du Parc de Sceaux, son château accueille aujourd'hui les collections permanentes du musée du Domaine départemental de Sceaux.

REPÈRES

Superficie

184 hectares dont 124 sur Sceaux et 60 sur Antony.

Propriétaire

Département des Hauts-de-Seine depuis 1923.

1925

Le domaine est classé aux Monuments historiques.

Exposition jusqu'au 9 juillet

« 1923. Le Domaine de Sceaux. Aux origines d'une renaissance »
Musée du Domaine (anciennes écuries)
8 avenue Claude-Perrault à Sceaux
domaine-de-sceaux.hauts-de-seine.fr

Escape game au Parc de Sceaux !

À partir du 23 avril et à l'occasion du centenaire du Domaine de Sceaux, un escape game géant proposé par le Département et la Ville vous plongera au cœur du XX^e siècle, à la découverte de lieux emblématiques d'Antony.


Dans le cadre de la célébration des cent ans d'acquisition du Domaine de Sceaux, le Département des Hauts-de-Seine, en collaboration avec les villes de Sceaux, d'Antony et de Châtenay-Malabry, a élaboré trois aventures en extérieur sur le thème de « L'Enchantement ». Ce format d'escape game invite petits et grands à explorer et sillonner les villes à la recherche d'indices cachés et d'énigmes à résoudre. Ce jeu de piste des temps modernes se joue seul ou en équipe. Il suffit de se munir d'un téléphone, de se connecter au site destination.hauts-de-seine.fr puis de choisir entre trois missions pour vivre des moments d'amusement en famille et entre amis. L'une d'entre elles vous entraîne dans les rues d'Antony. Petit saut dans le temps : « Alors que le Département de la Seine s'apprête à acquérir le Domaine de Sceaux, l'Ordre de la Mouche à miel ressurgit après des siècles. Ce



dernier souhaite garder le Domaine sous sa gouvernance ou le faire disparaître à jamais. Les joueurs devront partir sur les traces de cet ordre mystique, décrypter leurs codes et ainsi percer le mystère. »

Neuf problèmes à résoudre

Direction le Parc Bourdeau pour tenter de résoudre la première énigme ! Après avoir sélectionné la mission d'Antony, le ou les joueurs échangent en ligne avec plusieurs compagnons de voyage qui les guideront tout au long de l'aventure. Première mis-

sion : déchiffrer des codes sur la Maison des Arts pour ensuite trouver le lieu de la prochaine énigme. Au total, neuf problèmes sont à résoudre dans six lieux différents. Alors, réussirez-vous à déjouer les plans de l'Ordre de la mouche à miel. 

+ D'INFOS

destination.hauts-de-seine.fr

Sélectionner la mission souhaitée et le jeu s'ouvrira directement dans le navigateur.

Durée de session : entre 1 h 30 et 2 h

Deux autres missions sont disponibles :

De Sceaux au Domaine : cette aventure a pour inspiration la nature, la Duchesse du Maine et son Ordre de la Mouche à miel. Dans un univers familial et décalé, ce jeu emmènera les joueurs dans un monde où, hommes et femmes piqués par des abeilles, propagent une épidémie de danse. Derrière cet événement se cache la Duchesse du Maine qui rêve de voir ses Grandes nuits de Sceaux perdurer à jamais.

De Châtenay-Malabry au Domaine : cette aventure s'inspire des Mousquetaires et du Grand Siècle entre histoire, chevalerie et sorcellerie. À la fin du XVII^e siècle, une malédiction terrible frappe la célèbre garde rapprochée du Roi, les Mousquetaires. Les plumes de leur chapeau se sont volatilisées ! Accompagnés par Anne Charlotte de Champlécy, connue sous le nom de Madame d'Artagnan, les joueurs tenteront de lever la malédiction, en prouvant leur bravoure et en déjouant les plans qui planent au-dessus du Domaine départemental de Sceaux.

**SARL
YAVUZ**

**Maçonnerie générale
Démolition
Charpente, Isolation
Aménagement
intérieur et extérieur
Peinture
intérieure et extérieure
Plomberie, Électricité
Carrelage, Faïence
DEVIS GRATUITS**

12, avenue Jean-Pierre
94260 Fresnes
06 22 22 63 39
myavuz@hotmail.fr



Depuis 50 ans à votre service

Stravicino
ENTREPRISE FAMILIALE DE PEINTURE

☎ 01 46 68 50 60

5, avenue d'Ouessant 91140 Villebon-sur-Yvette
✉ info@stravicino.fr www.stravicino.fr

PEINTURE - RAVALEMENT - ISOLATION

GESTES  **FFB**



Aranis Cuisine
Accessoires
de cuisine
Cadeaux



22, rue Auguste Mounié - 92160 Antony
☎ 01 42 37 60 93

**UNITED COLORS
OF BENETTON.**

22, Rue Auguste Mounié - 92160 ANTONY

RESTAURANT
Royal d'Asie
陽河酒樓

Spécialités Chinoises,
Thaïlandaises et Vietnamiennes
PLATS À ÉMPORTER - 10%
BUFFET À VOLONTÉ
Le midi du mardi au vendredi (fermé le lundi)
Livraison gratuite

☎ 01 46 68 06 08 www.royal-dasie.fr
11, rue Maurice Tenine 94260 FRESNES




Du 3 avril au 18 avril 2023



Choisir Storistes de France, c'est préserver l'emploi en France avec nos 7 usines et nos 80 points de vente, soutenir des artisans près de vous, contribuer au maintien du savoir-faire français et limiter l'empreinte carbone grâce à des circuits courts. C'est aussi opter pour un accompagnement complet, du conseil à la pose, des solutions sur mesure et une installation dans les règles de l'art.

-20%
SUR LES
FENÊTRES, STORES,
VOLETS, PORTES,
MOUSTIQUAIRES*

Jusqu'au 18 avril
PROFITEZ D'UNE RÉDUCTION DE 20%
SUR L'ENSEMBLE DES COLLECTIONS*

storistes-de-france.com

**ESPACES
VERTS**

**CREATION
ENTRETIEN**

AVANT  APRES 

M paysage
Maxime Fromentin
Tel : 06 19 95 79 47
eurl.mpaysage@gmail.com
13 rue Victor Clément
92160 Antony




**UX
VOLETS
CLOS**

45/47, rue Victor Baloché
91320 Wissous
01 46 61 03 37
contact@volets-clos.fr

**STORISTES
DE FRANCE**
Fenêtres Stores Volets
L'ÉLÉGANCE À LA FRANÇAISE

*Offre valable du 3 avril au 18 avril 2023 sur les produits de la gamme Fenêtres et Stores en aluminium et sur les collections 2022 pour les clients Storistes de France. Offre réservée aux clients pour un montant de commande de 200€ TTC minimum, avec les conditions et les modalités d'application sur le site www.storistes-de-france.com. Offre non cumulable avec les autres promotions de UX Volets Clos.

Quotidien > ÉTAT CIVIL

● publications nominatives

Les personnes qui refusent la publication d'une naissance, d'un décès ou d'un mariage doivent le signaler aux services de l'État civil de la mairie (01 40 96 71 27).

Ils sont nés

1/02	Maé Lavigne	10/02	Sami Iddouch	18/02	Martin Gokul
1/02	Alba Pino	12/02	Malik Bouanani	19/02	Edouard Demange
2/02	Clara Brunet	13/02	Menel Mimouni	21/02	Leticia Silva Lourenço de Sousa
4/02	Léon Mercier	14/02	Tarah Adamjee Sefoudine	21/02	Leonor Silva Lourenço de Sousa
4/02	Lina Duge De Bernonville	14/02	Anna Finchuk	21/02	Ombeline Nicolle
4/02	Yousra Tannich	15/02	Mayar Hammouda	22/02	Théo Rossignol
7/02	Eline Mami	16/02	Adam Dimassi	23/02	Jules Cheul
7/02	Dahlia Ammour	17/02	Aboubacar Cissé	25/02	Brahim Kane
8/02	Calista Rudman Le	18/02	Léandre Bilard		

Ils se sont mariés

4/02	Housseem Chaoui et Souad Gherar	25/02	Mouloud Djebara et Lamia Djadda
11/02	Adel Kara Slimane et Polina Vedina	27/02	Jean-François Deny et Christiane Béringer
11/02	Kadda Mecheri et Hanane-Narimane Medjati		

Ils nous ont quittés

Odette Eldagsen, née Dumesnil, 69 ans, **le 18/09/2022**
Michel Leblanc, 90 ans, **le 17/02**

Geneviève Girardin, née Houlemare, 90 ans, **le 20/02**
Henry de Lesparde, 73 ans, **le 22/02**

Hommage

Rosie Israël

Établie à Antony avec son époux et ses enfants depuis 1954, Rosie Israël (née Cohen) s'est éteinte le 4 mars 2023 dans sa 103^e année. Elle et son mari (décédé en 2008) ont élevé leurs six enfants. Parallèlement, elle a tour à tour travaillé comme infirmière hospitalière à la clinique de la Providence à Antony et à la clinique du Bois-de-Verrières, puis en libéral. Son activité s'est déroulée entre la fin des années 50 et le début des années 80. Son dévouement et son rayonnement ont été appréciés par beaucoup de familles d'Antony qui évoquent parfois encore son souvenir. Le maire, Jean-Yves Sénant, était venu lui rendre visite à son domicile à l'occasion de ses 100 ans en 2020. Ses cinq enfants (l'aîné nous a quittés en 1997), ses dix-huit petits-enfants et ses vingt-quatre arrière-petits-enfants conserveront dans leur cœur le souvenir de son amour. ●



 **Intermarché**
les bouquetiers
SUPER

Ouvert tous les jours
de 8h à 20h
Le dimanche de 9h à 20h
Service drive

16, rue des Gouttières
92160 Antony ☎ 01 46 68 82 15

Lady Di
Bijouterie Fantaisie
20, rue Auguste Mounié 92160 - ANTONY

Antony
POUR TOUS
AVEC JEAN-YVES SÉNANT



Hausse du coût des cantines : Qui doit payer ?

Il n'y a pas que le gaz et l'électricité qui ont vu leur prix exploser ces derniers temps. C'est le cas également des cantines scolaires. Le renouvellement de notre marché de restauration a abouti à une augmentation du prix des repas de 25 %. En raison des exigences de qualité des associations de parents d'élèves qui ont conduit le législateur à imposer des pourcentages élevés de bio dans les menus, et on sait, quand on fait nos achats dans les magasins, que le bio, c'est cher. Mais aussi parce que les entreprises de restauration collective ont beaucoup souffert de la crise de la Covid et évitent désormais de se faire trop de concurrence. Coût supplémentaire pour la ville : 1,6 million d'euros.

La question qui se pose donc est : qui doit payer ?

Le consommateur ou le contribuable ?

Dans la vraie vie, la question ne se pose pas. C'est le consommateur. Quand vous allez au restaurant, vous payez l'addition. Mais il en va différemment pour les services municipaux. C'est la ville

qui paie les repas à l'entreprise et elle n'en facture qu'une partie du prix aux familles.

À Antony, depuis 2008, nous appliquons le taux d'effort : un taux unique appliqué aux revenus des familles. Chaque famille paie donc les repas de ses enfants en fonction de ses moyens. Pour un repas d'école maternelle qui coûte à la ville 10 euros, la famille paie, selon ses revenus, entre 0,70 et 6,70 euros, si elle bénéficie du plafond. La ville, et donc le contribuable, supporte la différence.

Le coût du repas passant cette année de 10 à 12 euros, le Conseil Municipal a décidé d'augmenter de 10 % le taux d'effort des familles, ce qui porte le prix maximum de 6,70 à 7,40 euros. Sur une hausse du prix des repas de 2 euros, les familles les plus aisées ne prendront au maximum à leur charge que 70 centimes et le contribuable au minimum 1,30 euro.

Est-ce injuste ?



Mi-mandat

Où en est-on de la réalisation des engagements pris auprès des Antoniens en 2020 par la majorité municipale ?

Au crédit de son action, dans un contexte sanitaire et économique difficile : une gestion des finances qui, bien que se dégradant depuis 3 ans, demeure globalement satisfaisante et le lancement récent de quelques aménagements promis de longue date, dont celui de la rue Lavoisier et de la reconstruction du centre de police.

Le Maire avait annoncé faire de la transition écologique sa priorité. Or, les deux élus experts, dont un Maire-adjoint, ont rapidement démissionné et la dernière commission dédiée s'est réunie en 2021. La consultation promise pour recenser les attentes des Antoniens sur le sujet n'a pas vu le jour, l'indispensable Schéma Directeur Énergie n'est pas diffusé et les projets annoncés (rénovation énergétique des bâtiments municipaux, panneaux solaires, plan vélo et aménagements de l'hypercentre...) sont en attente. Le lancement de la rénovation de l'école Anatole France, prévu depuis 12 ans, attendra au mieux la fin de ce mandat, celle du Centre Paul Roze n'est plus d'actualité. Les initiatives de tiers-lieux pour accompagner le télétravail et de résidence intergénérationnelle ne sont ni budgétées ni même évoquées. Le développement économique de la Ville ainsi que la coopération territoriale demeurent inexistantes. La Ville devait se porter propriétaire du site de la Manufacture Royale de Cire, patrimoine historique majeur, il vient d'être cédé à un promoteur immobilier.

Le slogan de campagne de M. Sénant « On continue ! » était honnête : les défis d'une commune engagée dans les enjeux du XXI^e siècle attendront.



Construisons une ville d'équilibres

Antony est une ville qui attire les citadins par le charme de ses pavillons. Évitez de construire sur des idéologies afin d'éviter les maux que connaît Paris aujourd'hui. Donnons-nous les moyens pour montrer à nos nouveaux concitoyens que notre ville est attractive par de nombreux autres aspects. Investir dans l'embellissement des places et des rues est indispensable mais ne suffit pas.

Le Maire lancera prochainement le réaménagement de la rue Mounié. Cet axe complexe, dont l'activité commerciale reste fragile, les flux intenses et essentiels, doit faire l'objet d'une attention toute particulière. Un tel projet ne peut se décider dans quelques bureaux, sous la pression de quelques lubies et être validé par une pseudo consultation d'initiés. Faisons un retour d'expérience sur d'autres villes, et sur les aménagements actuels. Prenons l'exemple de communes telles que celle de Vincennes qui a réussi à concilier tous les usages indispensables pour le cœur social et économique de son centre-ville.

N'oublions pas non plus d'avoir l'exigence de faire respecter les règles du vivre ensemble, notamment en traquant les incivilités des livreurs pour ne pas gêner les piétons, et les cyclistes, et en empêchant le stationnement en double file...



Pollution, spéculations, dissimulation...

Le budget participatif 2023 est en préparation. Pourtant, tout n'est pas réglé en ce qui concerne les précédentes éditions. En 2018, un projet de suivi de la pollution aérienne avait retenu l'attention. Seize capteurs mesurant les concentrations en dioxyde d'azote et en particules fines ont fait leur apparition. On peut ainsi suivre sur son portable ces paramètres d'un jour sur l'autre, mais pour comparer à l'historique des mesures, pas question ! Quand on constate sur ces nuits de janvier et de février des accroissements des teneurs en particules fines sans pouvoir comparer avec l'hiver précédent, on en est réduit à des supputations sur la signification et l'origine de ces augmentations. Et nous n'avons pas accès à la localisation des capteurs. Pourquoi n'avons-nous pas ces informations ? En 2021, un projet de jardin potager collectif sur une bande de terre municipale de la rue de l'Abreuvoir a été retenu. Hélas, quelques analyses de sol ont montré des traces de pollution. Nous avons demandé, sans obtenir satisfaction, à recevoir la copie des résultats de ces explorations. Tout au plus avons-nous appris qu'il s'agissait d'hydrocarbures aromatiques polycycliques et de plomb. Rassurant, non ? Et qui dit que ces polluants ne se retrouvent pas dans les oignons des jardins des environs ? Aurons-nous davantage d'informations sur Antonympole, zone repérée comme point noir environnemental dans le SCOT de la Métropole du Grand Paris en raison du cumul des risques de pollution de l'air, sonore et industrielle ? Face à la pollution, une bonne solution, c'est l'information et la dépollution. Mais la mairie préfère la tergiversation, quelle désolation !

contact@antonyterrecitoyenne.org -
01 84 19 69 33

Menus des écoles et des CML

Produit Label rouge
Produit issu de l'agriculture biologique
Produit local
Produit AOP

	LUNDI	MARDI	MERCREDI	JEUDI	VENDREDI
DU 03/04 AU 07/04	Radis roses et beurre Filet de colin d'Alaska pommes de terre pané frais et quartier de citron Coquillettes Coulommiers Lacté saveur vanille Goûter : baguette, confiture, fruit frais	Endives et vinaigrette d'agrumes Sauté de porc LR sauce caramel Carottes Fromage blanc nature Beignet aux pommes Sauté de dinde Goûter : baguette, fromage frais	Rillettes de thon du chef Émincé de bœuf CHAR sauce aux olives Semoule Pont-l'Évêque Fruit frais Goûter : viennoiserie, purée de pommes	***Les Pas Pareilles*** Salade de lentilles vinaigrette à l'échalote Fondant au fromage de brebis du chef Salade verte Yaourt nature Banane Pâte à tartiner du chef Goûter : gâteau caramel du chef, jus d'oranges	Carottes râpées vinaigrette à l'huile d'olive colza citron Brandade de poisson pommes de terre (purée) Emmental Purée de pommes Goûter : baguette, chocolat noir, fruit frais
DU 10/04 AU 14/04		Salade verte Poulet Purée de courgette et pommes de terre Fromage frais Lacté saveur chocolat Goûter : baguette, confiture, fruit frais	Salade de tomates et vinaigrette d'agrumes Sauté de bœuf charolais sauce au thym Petits pois Yaourt nature Muffin tout chocolat Goûter : baguette, chocolat noir, purée de pommes coing	Repas de fêtes du printemps validé par les enfants du Centre de Loisirs Parc Heller Goûter : baguette, fromage frais	Taboulé Pâtes ratatouille, lentilles corail et emmental râpé Cantal Pomme Goûter : croissant, jus de raisins
DU 17/04 AU 21/04	Salade iceberg et vinaigrette d'agrumes Sauté de dinde façon fermière Boulgour Brie Mousse au chocolat noir Goûter : baguette, confiture, fruit frais	Salade de risetti aux petits légumes Pavé de colin d'Alaska pommes de terre sauce basquaise Purée Crécy Saint-Nectaire Poire Goûter : viennoiserie, lait	Concombre vinaigrette Sauté de veau sauce au maïs doux Brocolis Yaourt nature Tarte pomme pur beurre Goûter : baguette, fromage frais, fruit frais	*** Amuse-bouche : quinoa *** Salade de betteraves vinaigrette à l'échalote Jambon blanc Lentilles locales mijotées Gouda Fruit frais Jambon de dinde Goûter : baguette, fromage frais	Carottes râpées BIO vinaigrette au basilic Tajine et semoule à la marocaine Fromage frais Purée de pommes parfumées à la cannelle du chef Goûter : gaufre poudrée, fruit frais
DU 24/04 AU 28/04	Radis roses et beurre Pizza au fromage Tomme blanche Crème dessert à la vanille Goûter : madeleine, fruit frais, lait	Salade de tomates vinaigrette à la provençale Émincé de dinde sauce paprika et persil Pennes Edam Fruit frais Goûter : viennoiserie, purée de poire	Taboulé Omelette Purée d'épinards et pommes de terre Pont-l'Évêque Fruit frais Goûter : baguette, chocolat noir, purée de pommes fraises	Carottes râpées BIO vinaigrette au vinaigre de cidre Rôti de bœuf CHAR Ketchup du chef Pommes noisette Camembert Smoothie fraise banane Goûter : cake nature, yaourt nature, fruit frais	Salade verte vinaigrette à l'échalote Filet de saumon frais sauce citron Petits pois mijotés Yaourt nature Brownie mexicain du chef (à base de haricots rouges) Goûter : baguette, fromage frais, fruit frais

vacances
scolaires

Tous les repas sont accompagnés de pain local. La viande de bœuf est charolaise (CHAR) et locale (Migennes). Le haché de bœuf est VBF (viande bovine française). Le sauté d'agneau, le veau, la volaille et le porc sont Label Rouge. Les poissons sont issus de la pêche durable (PMD) en majorité. Les pommes de terre sont locales en saison. Les fromages sont servis à la coupe en majorité. La mention AOP signifie Appellation d'Origine Protégée. Les cakes, quiches et tartes sont faits maison. Le jour où du porc est servi, un plat de substitution sans porc est systématiquement proposé. Plus d'informations sur la composition des menus : sohappy.fr



GVP GARDEN
ENTRETIEN ET CRÉATION
D'ESPACES VERTS

Créons ensemble l'espace de verdure dont vous rêvez !

Gautier VAINDAL
06 69 50 32 71 ou 06 62 20 84 36
gvp-garden@gmail.com - www.gvp-garden.fr
15, rue de l'aubépine 92160 Antony

TOPCHAUFFEURS.FR

**RÉSERVATION RAPIDE
TAXI - VTC**




01 84 60 22 96

Avec 2000 chauffeurs VTC et 500 taxi, où que vous soyez en Ile-de-France votre chauffeur est à côté de vous

Pharmacies de garde

En dehors des heures d'ouverture, s'adresser au commissariat d'Antony : 01 55 59 06 00

DIMANCHES ET JOURS FÉRIÉS

- **Dimanche 2 avril**
Pharmacie du Métro
42 rue Auguste-Mounié
01 46 66 01 16
 - **Dimanche 9 avril**
Pharmacie du Marché
26 rue Auguste-Mounié
01 46 66 01 43
 - **Lundi 10 avril**
Pharmacie Bader
8 avenue de la Division-Leclerc
01 46 66 01 46
 - **Vendredi 16 avril**
Pharmacie de l'Église
9 rue de l'Église
01 46 66 10 23
 - **Dimanche 23 avril**
Pharmacie Lanlo
151 avenue de la Division-Leclerc
01 46 66 03 35
 - **Dimanche 30 avril**
Pharmacie des Sources
59 avenue François-Molé
01 56 45 07 33
 - **Lundi 1^{er} mai**
Pharmacie Val de Bièvre
210 rue Adolphe-Pajaud
01 46 66 40 80
 - **Dimanche 7 mai**
Pharmacie Fontaine Michalon
81 rue Mirabeau
01 42 37 77 30
- TOUS LES LUNDIS MATIN**
- **Pharmacie To Minh-Luan**
Place des Baconnets
01 46 66 36 21
 - **Pharmacie Catherine Chau**
1 place de la Résidence
01 47 02 89 85

- **Pharmacie Lanlo**
151 avenue de la Division-Leclerc
01 46 66 03 35
 - **Pharmacie de l'Église**
9 rue de l'Église
01 46 66 10 23
 - **Pharmacie Fontaine Michalon**
81 rue Mirabeau
01 42 37 77 30
 - **Pharmacie Val de Bièvre**
210 rue Adolphe-Pajaud
01 46 66 40 80
 - **Pharmacie des Écoles**
2 rue Adolphe-Pajaud
01 42 37 41 28
 - **Pharmacie Hamarsy**
123 avenue Aristide-Briand
09 66 41 22 86
 - **Pharmacie du Marché**
26 rue Auguste-Mounié
01 46 66 01 43
 - **Pharmacie du Métro**
42 rue Auguste-Mounié
(sauf les lundis fériés)
01 46 66 01 16
 - **Pharmacie du Pont d'Antony**
52 avenue de la Division-Leclerc
01 46 66 01 79
 - **Pharmacie Le Pôle d'Antony**
136 rue Pascal
01 42 37 41 84
 - **Pharmacie des Sources**
59 avenue François-Molé
01 56 45 07 33
 - **Pharmacie Sechel**
170 avenue du Président-Kennedy
01 42 37 90 33
- Liste des pharmacies de garde également consultable sur monpharmacien-idf.fr

URGENCES

Médicales

Appelez le 15
SOS urgences 92 :
01 46 03 77 44

Pompiers

Appelez le 18 ou le 112
depuis un portable

Police secours

Appelez le 17
Police nationale :
01 55 59 06 00
Police municipale :
01 40 96 72 00

Poison

Centre antipoison :
01 40 05 48 48

Dentaires

Dimanches et jours fériés
(9 h-12 h, 14 h-17 h),
appelez le 01 41 09 77 33
Au 01 47 78 78 34,
un répondeur communique
le praticien de garde.
Sinon, faites le 15

Animaux

SOS vétérinaires
(dim. et jours fériés) :
0 892 689 933

RENCONTREZ VOS ÉLUS

● **Votre conseillère départementale**

Véronique Bergerol reçoit le 1^{er} vendredi de chaque mois
de 8 h 30 à 12 h à l'Hôtel-de-Ville, sur rendez-vous au 01 40 96 71 65.

● **Votre maire et conseiller départemental**

Jean-Yves Sénant reçoit à l'Hôtel-de-Ville sur rendez-vous au
01 40 96 71 01.

● **Opposition**

ANTONY TERRE CITOYENNE

01 84 19 69 33
elus@antonyterrecitoyenne.org
david.mauger@antonyterrecitoyenne.org
irene.huard@antonyterrecitoyenne.org
olivier.parisis@antonyterrecitoyenne.org
isabelle.remy-largeau@antonyterrecitoyenne.org
bruno.edouard@orange.fr

ANTONY EN MOUVEMENT

contact@antonyenmouvement.fr

ANTONY ENSEMBLE

contact@antonyensemble.fr

TULLIO
PLOMBERIE - CHAUFFAGE - MAÇONNERIE
COUVERTURE - TRAVAUX À LA CORDE

Une équipe réactive proche de chez vous
à votre service 365 jours par an

Contactez-nous
01 46 66 79 71
plomberie@tullio.fr
27 rue de l'Avenir à ANTONY

Restaurant La Tour de Marrakech
Spécialités Marocaines

Tajines

Couscous

Pastillas



Déjeuners

Dîners
d'affaires

72 avenue de la Division Leclerc - RN20 - Antony
Réservations 01 46 66 00 54 - Fermé le lundi
www.latourdemarrakech.com



Travaux
Revêtements
de sols et murs

239 bis av. Div. Leclerc
Antony (RN20)
01 69 31 79 19
contact@mariette-dfd.fr
www.mariette-dfd.fr
ListoneGiordano
FARROW & BALL **RESSOURCE**





**BARTHELEMY
OPTICIENS**
EXPERT • SANTÉ • VISUELLE



La liberté visuelle
sous un nouveau jour
avec les lentilles de nuit

GAMME

DRL[®]

DRL[®] Near

Lentilles rigides
Port nocturne
Pour la presbytie









29 Avenue Aristide Briand 92160 ANTONY
www.barthelemyopticiens.com

Copyright 2023 - Credits : Precilens - Conception : TOURKOD ONLINE - TOURNICIS ANTONY

L'aide à domicile sur-mesure

Réseau national d'aide à domicile
pour les personnes âgées



Aide à
l'autonomie



Aide à la vie
quotidienne



Compagnie et
vie sociale



Assistance
administrative

01 84 01 15 61

2 Villa du Petit Valet
92160 Antony



Petits-fils

SERVICES AUX GRANDS-PARENTS



petits-fils.com

HALTE AU VOL!

partez tranquille
vous protéger c'est notre métier



PowerSeries
neo
DSC

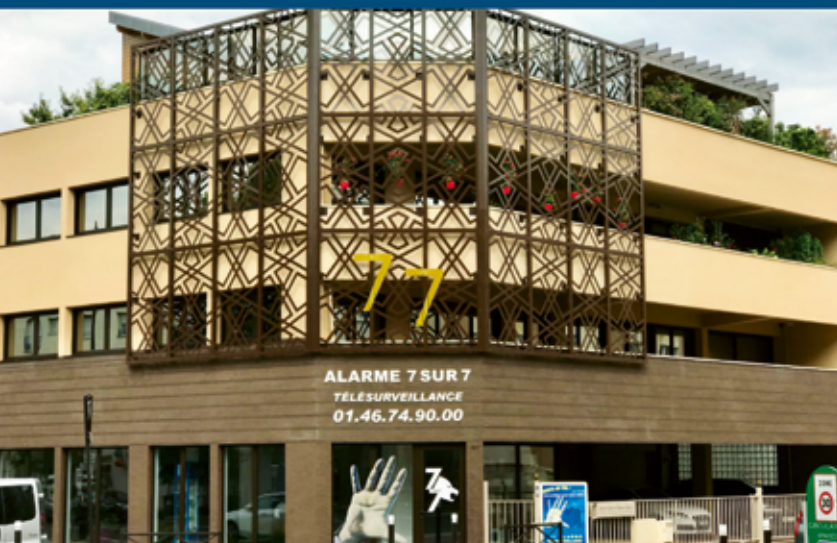


7 *Systemes d'alarmes*

Maintenance et amélioration de vos systèmes

Détection filaire ou radio • Sirène • Clavier • Télécommande

Infrarouge avec caméra • Détecteur de fumée



30 ANS
À VOTRE SERVICE
1993 / 2023

ALARME 7sur7 TÉLÉSURVEILLANCE sas
Prenez rendez-vous au 01 46 74 90 00
69, avenue de la Division Leclerc 92160 ANTONY