

PERSPECTIVE LA RUE MOUNIÉ SE RÉINVENTE  
ACTUS PREMIERS PATIENTS À LA MAISON MÉDICALE  
TÊTE À TÊTE SOPHIE HALLAIS



# Vivre à Antony

N°392  
novembre  
2023

[ville-antony.fr](http://ville-antony.fr)

LA RUE  
MOUNIÉ  
SE RÉINVENTE

N°1 DU PORTAGE DE REPAS À DOMICILE



LA CONFIANCE À DOMICILE

## Portage de repas à domicile

- Des repas personnalisés, équilibrés et variés
- 2 gammes de repas : Plaisir ou Gourmet
- La visite de notre diététicienne Sophie
- Un crédit d'impôt de 50% sur la part Services



Illustration: La Pompadour

Agence de  
**Châtillon**

**01 47 61 15 85**



[www.les-menus-services.com](http://www.les-menus-services.com)



## Comtesse du Barry

DEPUIS 1908

L'épicerie fine Comtesse du Barry s'installe au  
**63 rue Houdan • 92330 Sceaux • 01 46 32 02 47**

et vous propose toute une gamme de produits gastronomiques français d'exception. Parmi eux, du foie gras mais également des truffes, du caviar ou encore du saumon fumé au bois de chêne. Du côté de l'épicerie sucrée, il vous sera possible de régaler vos papilles avec différents biscuits, confitures et chocolats à déguster en toute occasion !



## Nouvelle fenêtre Nouvelle vie

Remplacer vos fenêtres  
avec Fensterbo

Toujours isolantes, silencieuses,  
sûres et belles.

STUDIO D'EXPOSITION  
2 rue Alexis de Tocqueville  
92160 ANTONY

**Fensterbo** | 06 95 23 45 33

**RIEN N'EST DÛ AU HASARD**

L'INTELLIGENCE ÉMOTIONNELLE,  
C'EST QUOI ?

Retrouvez la réponse sur  
 @ka.phie

**06 98 24 75 60**



**kaphie** IMMO  
BILIER  
[www.kaphieimmobilier.fr](http://www.kaphieimmobilier.fr)



# Scotte

**COUVREUR - ZINGUEUR**

Préservez votre patrimoine



COUVERTURE - ÉTANCHÉITÉ - ISOLATION



116, rue de Massy - 92160 ANTONY  
Tél : 01 57 19 11 08 - E-mail: [scotte.couv@yahoo.fr](mailto:scotte.couv@yahoo.fr)



**SERVICE  
DÉPANNAGE**

[www.Scotte.fr](http://www.Scotte.fr)



## LA rue Mounié, TELLE QUE VOUS LA SOUHAITEZ

**L**e projet de la nouvelle rue Mounié prend tournure.

**Depuis juillet, nous vous avons présenté un projet d'aménagement qui, dans notre esprit, répondait aux préoccupations majeures exprimées lors de la concertation organisée en septembre 2019 : une rue qui accorde plus de place aux piétons, sans trottoirs surélevés et sans stationnement** autre que celui réservé aux livraisons, aux personnes à mobilité réduite et aux véhicules prioritaires. **Le projet faisait le choix de matériaux nobles : des dalles de pierre de Bourgogne pour les espaces piétons, des pavés lisses et de qualité pour l'espace central** destiné à la circulation des voitures et des vélos. Et un espace public débarrassé du maximum d'obstacles qui entravent la circulation des piétons. Ce projet a été soumis à la concertation jusqu'au 20 septembre dernier.

**Vous avez été près de 1 800 à participer à la concertation et le verdict est sans appel : 83 % d'entre vous ont approuvé le projet dans son principe.** Vous avez été nombreux également à demander plus d'arbres en pleine terre et plus de végétalisation, des bancs et des

arceaux à vélos. Le projet a donc été amendé pour tenir compte des souhaits exprimés et c'est ce projet qui est publié dans ce magazine.

**Le nombre des arbres a été doublé :** une vingtaine au lieu d'une dizaine actuellement. **Le projet prévoit aussi des parterres fleuris, des places de stationnement perméabilisées, des sièges disposés autour des arbres, des arceaux vélos pour les cyclistes.**

Et c'est ce projet qui fait désormais l'objet de l'appel d'offres permettant de désigner l'entreprise qui réalisera les travaux : ceux-ci commenceront en février et devront s'achever en septembre prochain. Pendant les travaux, rassurez-vous, une circulation automobile minimale restera assurée et les commerces seront toujours aisément accessibles.

Ce nouvel aménagement, qui réduira sensiblement la circulation automobile sur la rue Auguste-Mounié, ne sera pas, de toute évidence, sans effet sur la circulation dans les rues voisines et dans celles qui conduisent au centre-ville.

Certains d'entre vous ont fait part, à cet égard, de leurs préoccupations.

**Comme nous nous y étions engagés en 2019, nous avons lancé des études de circulation dont vous trouverez les résultats synthétiques dans ce magazine.** Et, si vous voulez avoir accès à ces études dans leur intégralité, vous pouvez les télécharger sur [www.ville-antony.fr](http://www.ville-antony.fr)

Vous constaterez ainsi qu'une réduction, même importante, de la circulation automobile rue Mounié ne posera pas de problèmes majeurs dans les autres rues du centre-ville et dans celles qui y conduisent.

Comme je m'y étais engagé, je vous propose de poursuivre cette concertation en prenant vos avis sur les études de circulation qui permettront de consolider le projet. Vous trouverez toutes les modalités en pages 14-15 de ce magazine.

*Jean-Yves Sénant,  
Maire d'Antony*





## Champion du monde

Jamais deux sans trois !

Le volleyeur Jules Duthois a porté très haut les couleurs de l'équipe de France cet été en remportant trois compétitions majeures, notamment le titre de champion du monde U19 à San Juan en Argentine. Un portrait lui sera consacré dans *Vivre à Antony* de janvier.

27  
sept.

## Solidarité jumelage

Poursuivant ses actions de solidarité, l'association antonienne Les Amis du Liban en partenariat avec l'association humanitaire Élise Care a envoyé un container rempli de sept tonnes de matériel paramédical à Antélias, la ville libanaise jumelée avec Antony depuis 2018. Ce matériel devrait arriver à destination vers la mi-décembre.

## Une maison toute neuve pour l'accompagnement solidaire

Après quatre ans de travaux, le Secours Catholique des Hauts-de-Seine a entièrement rénové sa maison au 22 rue Mirabeau. Construite sur un terrain viabilisé et mis à leur disposition par la Ville, cette antenne est un lieu de vie et d'action au service de personnes en situation de précarité.

[daloantony.920@secours-catholique.org](mailto:daloantony.920@secours-catholique.org) ou 06 33 93 03 35.





12  
oct. ↘

## *Handicap : des champions à l'école*

Les enseignantes de CM1 de l'école Jules-Ferry ont organisé une sensibilisation au handicap avec le soutien de la Ville. Escrime et lancer de vortex en fauteuil, triple saut et saut en longueur à l'aveugle étaient proposés aux enfants, en présence de Charles-Antoine Kouakou, champion paralympique 2021, Dreyfus Gbadjale, vice-champion de France 2023 du saut en longueur, Pierre Mouret, champion de France universitaire 2023 du lancer, ainsi que Léo Anastassiou et Élixa Guichard, entraîneurs handisport.

## *Handball adapté*

Favoriser l'accès des enfants porteurs d'un handicap à la pratique sportive. Telle est l'ambition du club de handball d'Antony qui a organisé deux séances de sensibilisation ouvertes à tous les enfants volontaires au gymnase Lionel-Terray dans le cadre de la semaine du handicap organisée par la Ville.

13  
oct. ↘

## *Cours de récréation résilientes face au changement climatique*

Après des travaux menés en concertation avec les équipes pédagogiques, les élèves et leurs parents, la Ville inaugurait les nouvelles cours de l'école maternelle du Noyer-Doré et du Centre culturel Ousmane-Sy. Résultat : aménagement de sols clairs ou en copeaux de bois permettant de désimperméabiliser et végétaliser l'espace avec la plantation d'arbres, d'arbustes et de vivaces. Ces réalisations lancent un programme de rénovation globale des cours d'école à Antony.





15  
oct. →

## *Jouer avec la science*

Cuisine moléculaire, jeux autour de la robotique, bulles fantastiques, observation de l'univers... Plus de 2 300 visiteurs ont profité de 50 ateliers pédagogiques à la dernière Fête de la science.

Organisé chaque année par la Ville, en partenariat avec de nombreuses associations, entreprises et exposants antoniens, cet événement développe la curiosité des enfants mais aussi des parents.

# 15 oct.

## Ambiance cabaret

La commission Culture-Loisirs-Sports du Conseil des seniors a organisé un après-midi cabaret à l'espace Vasarely. Près de cent personnes ont été emportées dans un tourbillon d'animations : danses du monde par l'association Amuna, théâtre avec la compagnie La danse des mots, théâtre et Cie, intermèdes musicaux, quiz et tombola, pause gourmande...



# 18 oct.



La Ville d'Antony recrute !

## Trouver un emploi

Une cinquantaine d'entreprises, associations et organismes publics étaient réunis à l'espace Vasarely à l'occasion de cette nouvelle édition du Forum de l'emploi, organisé désormais deux fois par an. Un bon nombre d'offres d'emploi et de stages ainsi que des tables rondes ont attiré près de 600 personnes.

# 19 oct.

## Octobre Rose

Chaque année, 1 femme sur 8 risque de développer un cancer du sein. Pour inciter au dépistage, la Ville et ses partenaires (l'Hôpital Privé, La Ligue contre le cancer, Gustave-Roussy, l'APAJH, les Femmes-Relais...) se sont mobilisés au travers de plusieurs actions : atelier de sensibilisation, dépistage au centre de santé Croix-Rouge, animation santé - bien-être, Soirée Rose au Centre culturel... et des stands d'information place Patrick-Devedjian.

# La rue Augu *se ré*

LES RÉSULTATS DE LA  
CONSULTATION LANCÉE CET  
ÉTÉ SUR LE RÉAMÉNAGEMENT  
DE LA RUE MOUNIÉ SONT  
SANS APPEL : PARMI *1 765*  
*personnes qui ont donné*  
*leur avis, VOUS ÊTES À 83 %*  
FAVORABLES AU PROJET.  
*Les travaux débuteront*  
*en FÉVRIER 2024.*

*Les consultations publiques réalisées en 2019 puis en 2023 ne laissent pas de place au doute. Les Antoniens veulent un centre-ville plus agréable à vivre laissant la priorité aux piétons et davantage végétalisé, avec moins de véhicules et des espaces publics dégagés. Dans ces pages, découvrez les résultats de la dernière consultation, le projet envisagé par la Ville ainsi que l'étude de circulation en centre-ville.*



# ste-Mounié

## invente



# Consultation *vos attentes...*

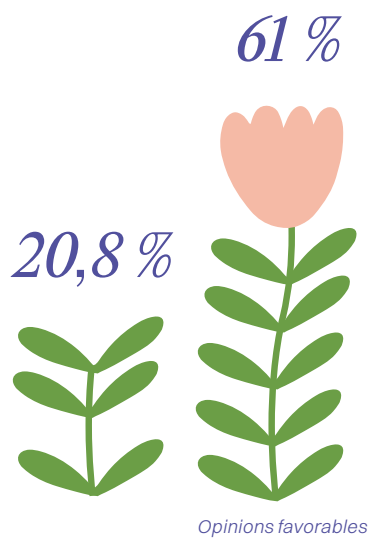
1 765 personnes ont répondu au questionnaire lancé par la Ville entre le 5 juillet et le 21 septembre pour recueillir le maximum d'avis. Voici les principaux résultats.

**QUE PENSEZ-VOUS  
DU PROJET ?**

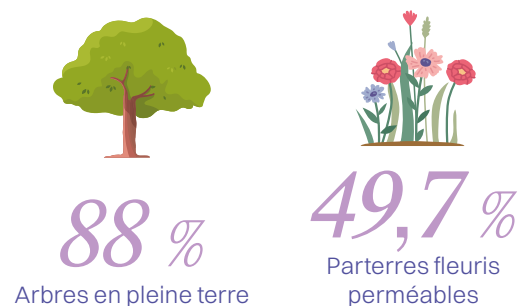
# 83,1 %

**OPINIONS FAVORABLES  
AU PROJET**

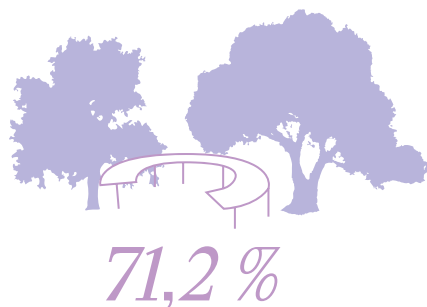
**PLACE DE LA VÉGÉTATION**



**TYPE DE VÉGÉTATION**



**TYPE D'ASSISE**



**BANCS AUTOUR DES ARBRES**



**SOUHAITEZ-VOUS  
DAVANTAGE  
D'ARCEAUX À VÉLOS ?**

# 67,7 %





**DÉBUT  
DES TRAVAUX**

*Mi-février*

**2024**

**FIN  
DES TRAVAUX**

*Fin août*

**2024**



Retrouvez l'intégralité  
des résultats du questionnaire :  
[participer.ville-antony.fr](https://participer.ville-antony.fr)



# Le projet *se dévoile*

La Ville a conçu un projet d'aménagement pour faire de la rue Auguste-Mounié une zone apaisée et élégante.

**1** Passage en zone 20 km/h pour permettre le juste partage de l'espace public.

## 2 et 3

Pose de pavés sur la voie centrale et d'un revêtement en pierre calcaire sur les trottoirs non surélevés, le même que celui qui habille le parvis du théâtre Firmin Gémier - Patrick Devedjian. Ce type de matériau clair limite la formation d'îlots de chaleur en été.

**4** Création de 8 places de livraison de dix mètres chacune et de 4 places de stationnement pour les personnes à mobilité réduite.

**5** Plantation d'arbres, en plus des 10 existants : aulnes, charmes, chênes et sorbiers.

**6** Installation de massifs de plantes de part et d'autre de la voie.

**7** Installation de 24 points d'éclairage fixés sur les façades des bâtiments. Déjà en place, les caméras de vidéoprotection assurent la sécurité des usagers et évitent le stationnement gênant.

**8** Retrait de tout obstacle qui pourrait entraver la circulation des piétons et des personnes à mobilité réduite : poteaux, réverbères, mobilier urbain et borne d'information.

**9** Installation de nouvelles assises autour des arbres.



# Ce que dit l'étude de circulation *en centre-ville*

En complément de la consultation sur les souhaits des Antoniens en matière de réaménagement de la rue Mounié, la Ville a confié à la société CDvia une étude sur les circulations en centre-ville. Objectif : construire un projet cohérent qui tient compte de la sécurité des piétons, des éventuels reports de circulation sur les rues adjacentes.

## 1 Création d'une aire piétonne

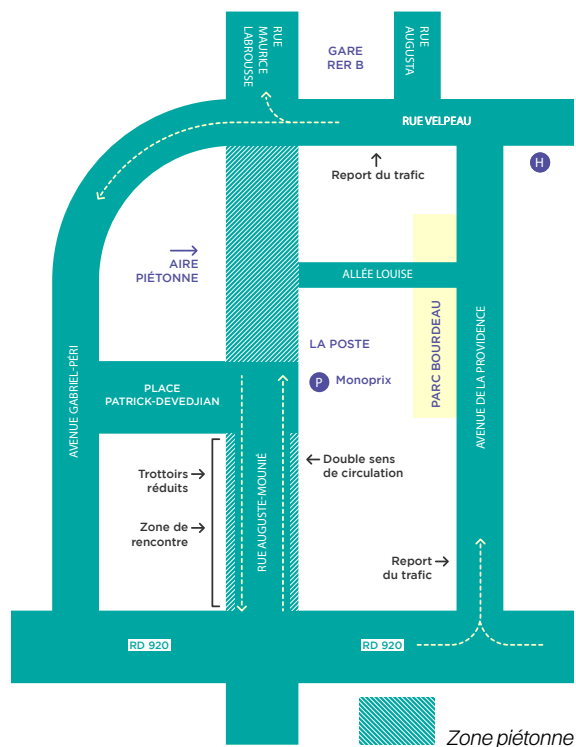
### PRÉSENTATION DU SCÉNARIO

Il prévoit la piétonnisation de la rue Mounié entre le parking du Monoprix et le haut de la rue Mounié. Un double sens de circulation est aménagé en zone de rencontre\* entre la RD 920 et le Monoprix maintenant l'accès à son parking.

### IMPACTS

Ce scénario permet une diminution significative du trafic automobile puisque la traversée en voiture de cette rue n'est plus possible. Il en ressort un gain de confort pour les piétons. Le report de trafic s'effectuerait sur l'avenue de la Providence et la rue Velpeau. Ce qui aurait aussi pour conséquence de densifier la circulation aux abords des voies ferrées. Dans la première partie de la rue Mounié depuis la RD 920, le double sens de circulation réduirait la largeur des trottoirs au détriment des piétons. La diminution des places de stationnement serait acceptable compte tenu de l'offre existante. Seuls les riverains peuvent pénétrer en voiture dans la zone piétonne de la rue Mounié pour accéder à leur logement.

\* Il s'agit d'une rue ou d'un ensemble de voiries affecté à la circulation de tous les usagers, y compris les piétons, les vélos, les trottinettes et les voitures. Les piétons peuvent circuler sur la chaussée et bénéficient de la priorité sur les véhicules



## 2 Création d'une aire piétonne élargie

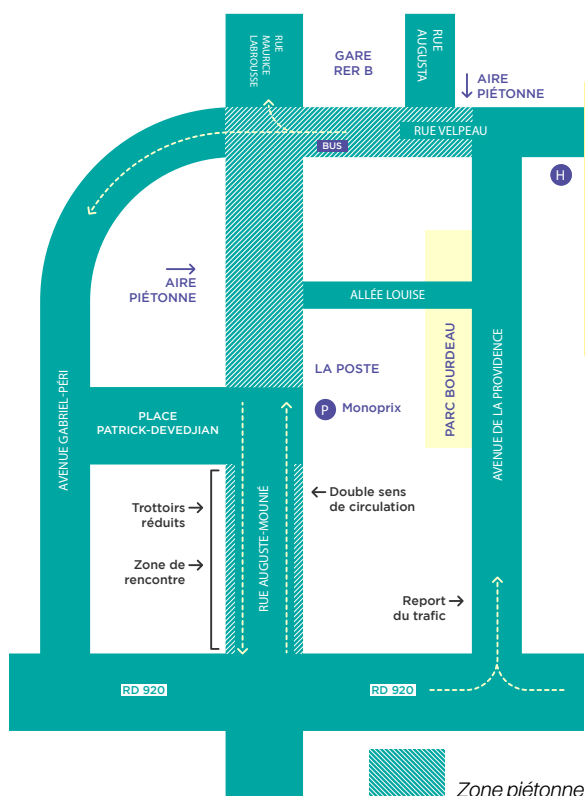
### PRÉSENTATION DU SCÉNARIO

Il consiste à réaliser une aire piétonne élargie d'une partie de la rue Auguste-Mounié et de la rue Velpeau jusqu'à l'hôpital. Comme pour le premier scénario, l'accès au parking du Monoprix est conservé. Seuls les riverains peuvent pénétrer en voiture dans la zone piétonne de la rue Mounié pour accéder à leur logement. De même, seuls les bus sont autorisés à circuler dans la partie piétonne de la rue Velpeau.

### IMPACTS

Ce scénario ambitieux inscrit l'hypercentre d'Antony dans un maillage d'espaces piétons formant une promenade ininterrompue entre le parvis de la gare et la place Patrick-Devedjian. Le gain de confort est appréciable pour les piétons, cyclistes et transports en commun.

Depuis la rue Velpeau, les bus pourront rejoindre plus rapidement les rues Maurice-Labrousse ou Gabriel-Péri. Le carrefour avec la rue Auguste-Mounié est simplifié. Les reports de flux se font surtout vers la RD 920. Le principal point de vigilance concerne l'avenue Léon-Blum en entrée de carrefour avec la rue Maurice-Labrousse. La diminution des places de stationnement serait acceptable compte tenu de l'offre existante.



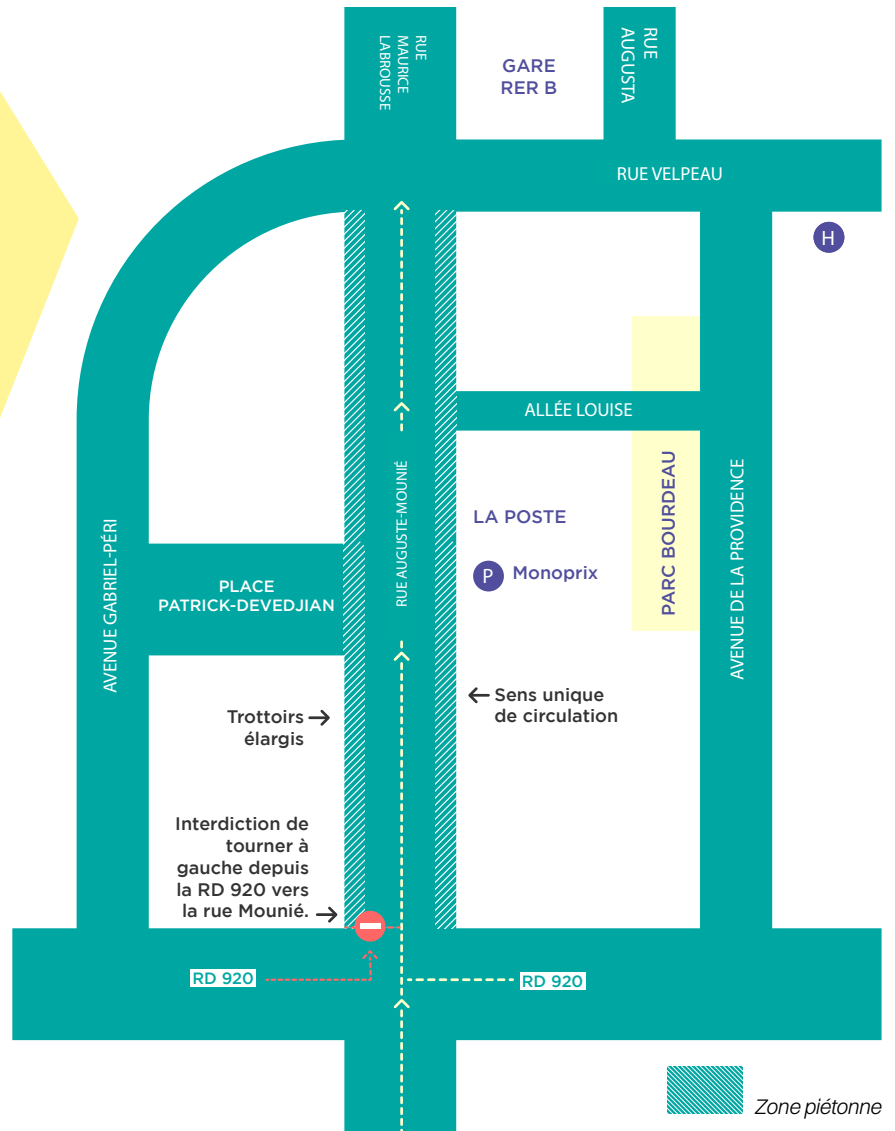
# 3 Création d'une zone apaisée

## PRÉSENTATION DU SCÉNARIO

Il prévoit un espace partagé où tous les usagers peuvent circuler sur la chaussée. Les piétons bénéficient de la priorité sur les véhicules et les cyclistes.

## IMPACTS

La rue Mounié, actuellement en zone 30, évoluerait vers une zone apaisée limitée à 20 km/h. Les piétons, devenus prioritaires, bénéficieraient de larges trottoirs sur tout le linéaire de la rue. Ce scénario interdirait aux automobilistes de tourner-à-gauche depuis la RD 920 sud vers la rue Mounié. Ceux-ci pourraient emprunter la rue Jean-Moulin à leur droite en y faisant demi-tour pour continuer sur la rue Mounié. Le report de trafic se concentrerait surtout sur la rue Jean-Moulin et sur l'itinéraire RD 920 - Providence.



perspective

## EN CONCLUSION

Les scénarios 1 et 2 sont moins favorables à la circulation des piétons dans la première partie de la rue Mounié. La Ville a élaboré un projet d'aménagement **au plus près du scénario n°3**, c'est-à-dire de la **création d'une zone apaisée**, qui accorde une **place importante aux piétons : ceux-ci sont prioritaires sur l'ensemble de l'espace public (trottoirs et voirie)**. Une voie de circulation centrale pour les véhicules est conservée (motorisés et cycles). Ce choix tient compte à la fois des consultations auprès des habitants, de l'étude de circulation, de deux réunions avec les commerçants du quartier et d'une réunion avec les représentants des comités vélo et handicap.

**Ce projet n'est pas définitif et peut encore évoluer selon les remarques des Antoniens. La Ville invite les habitants et commerçants à continuer à faire part de leurs questions et réflexions :**

Posez vos questions sur [participer.ville-antony.fr](https://participer.ville-antony.fr) jusqu'au 30 novembre 2023 inclus. Les Antoniens peuvent aussi rencontrer les élus (Marie Véret, maire adjointe chargée de commerce et de l'artisanat, Edouard Kalonji, conseiller municipal délégué à la mobilité urbaine et au stationnement) en mairie sur rendez-vous (**01 40 96 73 00** ou [proximite@ville-antony.fr](mailto:proximite@ville-antony.fr)), **le vendredi de 14 h à 18 h et le samedi de 9 h à 12 h.**



# Regard sur DES PROJETS CO-CONSTRUITS



## *Jardinage entre voisins*

Lauréat du budget participatif de 2021, le jardin de l'Abreuvoir a été inauguré le 29 septembre. Proposé par Marie-Pierre, ce projet vise à créer un nouveau potager collectif à Antony et à favoriser les rencontres entre les habitants dans un cadre de vie végétalisé (arbustes fruitiers, jardinières de légumes, etc.). L'association « Le Jardin de l'Abreuvoir », créée par les habitants porteurs du projet, est chargée d'organiser la gestion du site.

Le mail Robert-Doisneau, large esplanade qui longe le complexe sportif Éric-Tabarly, est très fréquenté : beaucoup de familles voisines s'y rencontrent pour passer un moment en compagnie de leurs enfants. Pour offrir un nouveau terrain de jeux aux plus jeunes, Kahina a proposé au budget participatif 2021 l'installation d'une table de ping-pong. Aujourd'hui, la table est en place, à disposition de tous, et crée un nouvel espace de convivialité.

**LE TENNIS DE TABLE EST  
UN EXCELLENT SPORT  
SOCIAL POUR TOUTES  
LES GÉNÉRATIONS,  
EXPLIQUE KAHINA.**





*La Ville encourage les habitants à participer à la vie locale en faisant connaître leurs besoins via le service démocratie participative, le Conseil des jeunes citoyens, le Conseil des seniors, le Comité vélo... Grâce à eux, de multiples projets se sont concrétisés ou sont en cours.*



## CONSULTATION

La Ville a créé un Comité vélo avec des associations de cyclistes, de familles, de commerçants, les Conseils des seniors et des jeunes, la Prévention routière et des représentants de sociétés de transport. Cette instance est régulièrement consultée concernant des projets d'aménagement. **Récemment, elle s'est opposée au free-floating des vélos Zoov, qui stationnaient sauvagement à Antony.** À la demande du Comité vélo, Zoov a créé vingt-deux stations virtuelles permettant aux cyclistes de parquer leur vélo sans être obligés de trouver une station physique (seulement trois à Antony).

Les habitants du secteur Tourvoie (rues Pierre-Gilles-de-Gennes, Copernic, Georges Charpak, Galilée) ont demandé en mars à la Ville de mieux sécuriser la circulation dans leur quartier. **Plusieurs réunions ont été organisées afin de déterminer ensemble quels aménagements répondraient aux besoins.** Quatre places de stationnement ont été créées ; la Ville a également installé un panneau STOP, un miroir routier et un panneau lumineux 30 km/h. Ce travail collaboratif a permis d'améliorer les conditions de circulation dans ces rues et d'empêcher ou de limiter le stationnement sauvage.



### Patrick, référent et porteur de projet pour l'installation d'un composteur à la résidence Adriana

Le projet d'installation d'un composteur dans notre résidence a démarré en 2022. Des amis en avaient aménagé un avec leur copropriété et je me suis dit : pourquoi pas nous. J'en ai fait part aux copropriétaires et une grande partie était plus que favorable à cette idée. Nous avons pris contact avec un maître composteur pour constituer notre dossier et en faire la demande à Vallée Sud - Grand Paris. Des échanges avec la Ville et une convention ont été nécessaires car notre projet empiétait sur l'espace public. Finalement, nous avons inauguré notre composteur fin septembre, avec les vingt familles participantes. Une rapide formation a été utile pour comprendre son utilisation. Aujourd'hui ce petit projet séduit tout le monde. »

C'est une belle expérience qui rassemble les copropriétaires.



Chaque année, **LES ASSOCIATIONS ACCOMPAGNÉES D'ÉLUS ET D'AGENTS MUNICIPAUX** parcourent Antony afin de mettre en évidence les difficultés d'accès auxquelles sont confrontées les personnes en situation de handicap. Grâce à leurs préconisations, la Ville adapte les lieux pour tendre vers un environnement global plus accessible et agréable à vivre.

**Handicap**

## Comment obtenir un composteur ?

Si vous résidez dans un habitat collectif et souhaitez vous lancer dans le compostage partagé, Vallée Sud - Grand Paris vous accompagne gratuitement. Pour réaliser ce projet, il est nécessaire de réunir plusieurs conditions, consultables sur [valleesud.fr](http://valleesud.fr). Une fois votre dossier envoyé et en cas d'avis favorable, un diagnostic sera effectué par un maître composteur afin de valider la faisabilité technique de votre projet. Ensuite, il ne restera plus qu'à l'installer !



Faites votre demande de composteur sur [valleesud.fr](http://valleesud.fr)

sport

## UNE STATION FITNESS ACCESSIBLE ET GRATUITE

Lors du budget participatif de 2019, un projet de station de fitness en accès libre au parc Heller avait été plébiscité par de nombreux Antoniens. Cette installation, aujourd'hui disponible, met la pratique du sport à la portée de tous : une dizaine d'espaces permettent de se remettre en forme gratuitement tout en profitant d'un cadre en pleine nature.



## SPORT URBAIN

À l'initiative du Conseil des jeunes citoyens, la Ville a choisi de transformer l'ancien skatepark de la rue du Pont-de-Pierre / Marius-Hue pour l'adapter aux pratiques actuelles. Une première esquisse des modules en 2D a été présentée début octobre à des jeunes du CJC ainsi que des personnes intéressées par le projet. Cette proposition s'inspirait des souhaits et besoins déjà formulés lors de précédentes réunions.

### **Vous souhaitez connaître l'accessibilité de bâtiments ?**

Une grande partie des bâtiments communaux est accessible aux personnes en situation de handicap : portes automatiques, balises sonores, indications en braille, rampes d'accès... Ces lieux sont recensés sur une plateforme collaborative appelée **accesslibre**. Cinquante carrefours d'Antony sont également équipés de feux sonores pour faciliter la traversée des personnes déficientes visuelles. Ils sont activés par une télécommande, disponible gratuitement au CCAS.



Signalez les bâtiments communaux accessibles en ville sur [accesslibre.beta.gouv.fr](https://accesslibre.beta.gouv.fr)

# SARL Ets LOREL



VIDANGE - DÉPOSE - ÉVACUATION - INSTALLATION - MODIFICATION - VENTE - DÉCHARGE

## ENTRETIEN ANNUEL DE VOTRE CHAUDIÈRE

Entretien de votre chaudière par contrat de maintenance de marque FRISQUET ou ATLANTIC à partir de 95€ TTC



### TRAVAUX DE PLOMBERIE

- Eau froide, eau chaude, eau usée.
- Dégorgements canalisations bouchées.
- GAZ remise aux normes en vigueur.

### TRAVAUX DE MAINTENANCE

- Chaudière de marque Frisquet ou Atlantic.
- Remplacement.
- Contrat ou sans contrat de maintenance.
- Réparation.

### DÉPANNAGE URGENT dans les meilleurs délais

Réparation si besoin.  
Devis dans la mesure du possible.  
Remplacement à l'état neuf sur devis uniquement.

### ET AUSSI

Ramonage des conduits de cheminée, bois ou des gaz brûlés de votre chaudière.

-15%

SUR CHAUFFE-EAU ATLANTIC



-10%

SUR ENSEMBLE WC



-15%

SUR MITIGEUR GROHE

GROHTHERM SPECIAL MITIGEUR THERMOSTATIQUE BAIN / DOUCHE 1/2"



EUROSMART MITIGEUR EVIER Référence 30221903



5, rue Pierre Vermeir - 92160 Antony - Tél : 01 46 68 77 98 ou 06 72 74 32 35  
marcellin.lorel@gmail.com - À votre service depuis 1980



## VENDEZ

# Votre OR!

Bijoux, lingots, pièces

MÊME CASSÉ  
ON LUI PROMET  
LA MEILLEURE  
SECONDE VIE !



cash-express  
L'OCCASION TOUT NATURELLEMENT

La Cerisaie  
5, allée des Fleurs (côté Action)  
94260 Fresnes - Tél. : 01 42 37 19 07



## Comtesse du Barry

DEPUIS 1908

Les mets et cadeaux gourmands Comtesse du Barry ravissent les fins gourmets

63 rue Houdan · 92330 Sceaux · 01 46 32 02 47



# Conseil municipal

DÉLIBÉRATIONS DU 28 SEPTEMBRE 2023

## 50 000 €

### Soutien au Maroc

Taroudant a été l'une des villes les plus touchées par le tremblement de terre survenu au Maroc en septembre. Afin de venir en aide aux sinistrés, le Conseil municipal a voté une subvention exceptionnelle de 50 000 € à la Ville de Taroudant. Avant ces tragiques événements, il a d'ailleurs été décidé de jumeler les deux villes, des projets communs ayant déjà été menés avec l'association Maroc Solidarité, notamment avec le cinéma Le Sélect.

**POUR — 49**

### Favoriser l'apprentissage de l'anglais et de l'allemand en CM2

Le « projet bi-langue » de l'Éducation nationale permet à des élèves d'accéder à cet enseignement plus facilement. Depuis 2018, le nombre d'enfants choisissant l'allemand est en baisse et l'Éducation nationale manque d'enseignants. La Ville poursuit ses efforts pour accompagner les

enfants : rémunération d'un enseignant d'allemand une heure par semaine et prise en charge de l'achat de fournitures (livres et CD) pour l'anglais et l'allemand.

**POUR — 46**

**ABSTENTION — 3**



### La Ville finance des formations BAFA

La Ville souhaite mettre en place un nouveau dispositif d'accompagnement des jeunes Antoniens à partir de 17 ans (jusqu'à 25 ans) et des animateurs vacataires vers l'obtention du BAFA. L'objectif est de leur permettre d'obtenir plus facilement leur diplôme mais aussi de faciliter l'emploi d'animateurs par la Ville. Les candidats bénéficieront d'une prise en charge financière de leur formation en contrepartie de leur intervention en qualité d'animateur stagiaire communal.

**POUR — 45**

**ABSTENTION — 4**

## 1 384 000 €

### Hauts-de-Bièvre Habitat

Chaque année, la Ville apporte son soutien financier à la Coopérative Hauts-de-Bièvre Habitat, pour contribuer au financement de la construction et de l'acquisition de nouveaux logements sociaux, ainsi qu'à la réhabilitation du parc social existant. Pour l'année 2023, le soutien sera à hauteur de 1 384 000 € :

- programme du quartier Jean-Zay

- réhabilitation énergétique des tours 2 et 4 rue Robert-Scherrer et de la résidence des Morins

- réfection de l'étanchéité de la terrasse du 1-3-5 rue du Noyer-Doré

- construction de l'immeuble Robert Doisneau

- acquisition de 22 logements auprès de la SCIPA (Société Civile Immobilière de Participation et d'Administration)

- travaux d'hygiène, de dératisation, et d'installation de nouvelles caméras dans les résidences d'Hauts-de-Bièvre Habitat du Noyer-Doré



➤ Hélène (au micro) et Anne (derrière elle en vert)

## S'émerveiller pour *s'ouvrir sur le monde*

*De grands yeux pour voir plus loin et de grandes oreilles pour apprendre à écouter. Telle est la devise de l'association GYGO, qui propose des ateliers culturels aux enfants du quartier du Noyer-Doré. Le 27 septembre, elle célébrait ses vingt ans aux côtés de ses bénévoles et adhérents.*

« **C'est très émouvant d'agir sur la durée, de suivre le parcours des enfants et de les revoir adultes.** »

Anne Pierron.

➤ Ce mercredi après-midi, dans l'allée Martin-Luther-King, c'est l'effervescence. Des enfants s'appliquent pour réaliser des couronnes de fleurs, d'autres confectionnent des badges personnalisés. Des parents discutent ou aident les plus petits à entrelacer de la laine. Tous sont réunis pour célébrer l'anniversaire de l'association Grands yeux grandes oreilles (GYGO), qui contribue depuis vingt ans au programme de réussite éducative et de cohésion sociale de la ville d'Antony.



*la curiosité et l'imagination par le jeu. Les enfants développent une ouverture d'esprit et une socialisation. C'est un rôle passionnant. »*  
L'association travaille aussi avec les scolaires. Valérie et Laure, enseignantes à l'école Anatole-France, collaborent avec GYGO depuis 2008. *« Ça a commencé par des comptines puis, on a créé ensemble le Jardin d'Anatole dans l'école, explique Laure. En été, les parents l'arrosent. Anne vient régulièrement avec un bénévole et un carton d'albums à lire. »*

Les ateliers sont réalisés par des professionnels : artistes plasticiens, médiateurs du livre, art-thérapeutes diplômés et artisans. Les interventions scolaires sont conçues en étroite collaboration avec les établissements et autres partenaires... Les enfants une fois adultes valorisent cet apprentissage : *« Jamais je n'aurais été ce que je suis sans eux, confie Christelle, chef de projet innovation aux Ministères sociaux. J'ai participé à toutes leurs activités depuis 2003. À chaque fois que je réussissais quelque chose, j'allais leur en parler. Je suis heureuse d'être ici pour célébrer cet anniversaire. »*

Hélène Deborde et Anne Pierron, art-thérapeutes, ont toujours défendu l'accès à la culture pour tous, convaincues de son rôle fondamental dans l'épanouissement des personnes. Ensemble, elles ont démarré par des ateliers de rue dans le quartier du Noyer-Doré : lecture, art créatif... Elles proposaient aux enfants des animations en bas de chez eux. Rapidement ce concept séduit et, au fil des inscriptions d'adhérents, de nombreux ateliers se créent. *« J'organise depuis 18 ans des cours de modelage et d'art plastique pour les 5-7 ans, raconte Juliette, art-thérapeute et plasticienne. On encourage*



➤ Atelier couronne de fleurs



# 600

**PERSONNES**  
accueillies par an

# 22

**INTERVENANTS**  
professionnels  
et bénévoles

+

#### ↳ Le petit plus !

L'association offre aussi plusieurs types de formation pour les adultes :

- **Socioprofessionnelle** : des ateliers intègrent un parcours de formation type alphabétisation, expression, socialisation en s'appuyant sur les interactions entre participants. On y aborde les notions d'estime de soi, de prise d'initiative, d'écoute, d'autonomie et d'assiduité.
- **Professionnelle** : les intervenants forment en continu des enseignants, des assistantes maternelles, des éducateurs et des animateurs BAFA afin qu'ils puissent eux-mêmes construire des ateliers au sein de leur structure.



Gygo.fr

Faire une demande de formation

# NOUVEAU SHOWROOM

Artigala

ARCHITECTE CUISINISTE, DÉCORATRICE, AGENCEUR

-10% SUR NOS CUISINES\*, NOS DRESSINGS ET NOS LUMINAIRES DU 01/11/23 AU 30/11/23



ARMONY CUISINES ARAN NEMO DCWéditions PARIS

ARTIGALA.COM  
7 Place du Général de Gaulle, SCEAUX  
09 53 14 92 58 - 06 51 09 30 00 - 01 70 74 42 50

\*hors électroménager

## FENZY DESIGN

MOBILIER & AMÉNAGEMENTS CONTEMPORAINS

### Nous aménageons vos espaces de travail

Quelques réalisations :



SHOWROOM PROFESSIONNEL  
120 Avenue Aristide Briand, 92160 Antony

Bureau d'étude à votre service  
pour plans et chiffrages



[data.fenzydesign.com](http://data.fenzydesign.com)



01.46.31.00.13



[fenzydesign](https://www.instagram.com/fenzydesign)





➤ En plus des conférences, la Ville a conseillé plus de 200 personnes via le service proximité.

# Moustiques tigres : la prévention est la meilleure défense

*Face à la prolifération des moustiques tigres, la Ville a multiplié les actions de prévention pour faire connaître les bons gestes à adopter. Elle est allée plus loin en demandant une étude entomologique.*

« Dans le contexte climatique actuel, nous serons obligés de cohabiter avec ce colonisateur très invasif. »

Arrivé en Métropole en 2004, le moustique tigre se répand sur tout le territoire : notamment 25 communes des Hauts-de-Seine sont concernées. Antony est touchée par le moustique tigre depuis 2021. « Dans le contexte climatique actuel, nous serons obligés de cohabiter avec ce colonisateur très invasif, confirme Ioannis Vouldoukis, élu délégué à la santé. Les nuisances causées et le risque éventuel d'une maladie infectieuse, nous ne les maîtriserons que si nous agissons ensemble, dans une démarche d'action préventive et collective. »

## INFORMER, SENSIBILISER, AGIR !

La Ville a tout d'abord eu le souci d'informer : trois conférences, articles dans le magazine, messages de « bonne pratique » sur les mobiliers urbains, site Internet et réseaux sociaux : supprimer les eaux stagnantes, les coupelles sous les pots de fleurs, tailler les herbes hautes, etc. **La suppression des gîtes larvaires potentiels est en effet essentielle.** La démoustication, diligentée par l'ARS uniquement après constat d'une maladie infectieuse, est peu efficace dans les autres cas car elle ne tue pas les larves.

Les enfants aussi peuvent relayer les bons messages à la maison. 25 élèves de CM2 à l'école du Noyer-Doré ont bénéficié d'une sensibilisation par l'Agence Régionale de Démoustication, et

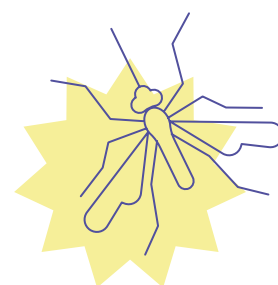
d'autres écoles vont suivre. Une trentaine d'agents municipaux ont été également sensibilisés à l'intérêt d'assécher les flaques d'eau pour éviter qu'elles hébergent des larves de moustiques. En complément, la Ville va réintroduire des grenouilles et des poissons dans ses plans d'eau et planter des plantes répulsives (citronnelle, souci...).

## UNE ÉTUDE ENTOMOLOGIQUE D'ENVERGURE

La ville d'Antony a été plus loin en demandant elle-même une étude entomologique à l'Agence Régionale de Démoustication. Cette étude cible des lieux précis comme les maisons de retraite, les parcs, les jardins partagés, les espaces publics et les abords des bâtiments communaux, les gouttières publiques, les avaloirs d'eau pluviale, les quartiers ayant fait l'objet de signalements...

**Antony est la seule ville des Hauts-de-Seine à avoir pris une telle initiative**, dont s'est réjouie la directrice générale de l'ARS\*, espérant vivement que d'autres communes du département en fassent autant. Les résultats de cette étude donneront lieu à des interventions spécifiques d'élimination et à des actions de prévention assurées par la Ville.

\* Courrier adressé au maire d'Antony le 24 octobre 2023.



# 71

DÉPARTEMENTS  
CONCERNÉS  
(4 363 communes)

# 25

COMMUNES  
des Hauts-de-Seine

# 2021

1<sup>RE</sup> ANNÉE  
D'IMPLANTATION  
à Antony

Service communal  
d'hygiène et de santé :  
[hygiene\\_sante@ville-antony.fr](mailto:hygiene_sante@ville-antony.fr)

Signalez  
un moustique tigre :  
[signalement-moustique.anses.fr](mailto:signalement-moustique.anses.fr)

**FRANCO  
SUISSE**

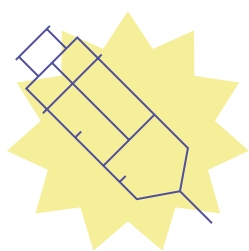
# Visitez notre appartement décoré



**Villa Amanda - 21, avenue de la Providence à Antony**

Villa Amanda bénéficie d'un emplacement idéal à deux pas du centre-ville, des commerces de la rue Mounié et la gare de RER B Antony. Cette résidence intimiste, de 28 appartements seulement, charme par son élégante architecture sublimée par la pierre de taille et s'ouvre sur d'agréables espaces verts paysagers en cœur d'îlot. Tous les appartements sont prolongés par un balcon, une terrasse ou un jardin privatif.

**01 46 66 92 92 | franco-suisse.fr**



# La nouvelle maison médicale accueille ses premiers patients

*Une antenne de SOS 92 s'est installée dans la nouvelle maison médicale, entièrement aménagée par la Ville, afin d'assurer une véritable permanence des soins. À la fin de l'année, vous pourrez même y choisir votre médecin traitant.*

« Nous avons déjà une antenne à Boulogne-Billancourt et nous cherchions à en ouvrir une seconde dans le sud des Hauts-de-Seine, indique Maël Cosnet, coordinateur de l'association de médecins libéraux SOS 92. *Disposer d'un point de consultation à Antony était une belle opportunité : les locaux sont de très grande qualité et la municipalité s'est montrée à notre écoute.* » Depuis le 12 juillet, vingt médecins généralistes de SOS 92 se relayent pour recevoir leurs patients au centre-ville, du lundi au vendredi de 8 h à 20 h en continu ainsi que le samedi de 8 h à 12 h.

On ne peut que se réjouir de l'ouverture de ce pôle de santé qui désengorge les urgences et permet de faire face à une situation préoccupante de pénurie de médecins. Il est aussi complémentaire des autres structures de soins : notamment, la maison de garde adossée à l'Hôpital Privé d'Antony et gérée par l'amicale des médecins d'Antony qui assure des permanences le samedi après-midi.

**Maison médicale**  
14 rue de l'Abbaye  
Rendez-vous :  
[sos92.net](http://sos92.net) ou [doctolib.fr](http://doctolib.fr)  
01 46 03 77 44



↗ La docteure Aldja Hassani projette d'y ouvrir son cabinet médical.

## CHOISIR SON MÉDECIN TRAITANT

Non seulement les Antoniens peuvent se faire soigner plus facilement mais ils pourront aussi bientôt y choisir leur nouveau médecin traitant. Cette maison médicale est en effet dotée de six cabinets médicaux (dont deux occupés par SOS 92), en plus d'un cabinet infirmier. Quatre jeunes médecins généralistes ont d'ores et déjà prévu de s'y installer. La docteure Aldja Hassani est la première d'entre eux : « *On m'a parlé de ce projet lorsque j'effectuais les consultations pré-vaccinales à Vasarely durant la Covid. J'y effectue déjà des remplacements et compte y ouvrir mon cabinet. Les patients pourront me désigner comme leur médecin traitant après la soutenance de ma thèse. Comme je vais bientôt m'installer à Antony, c'est l'occasion de débiter ma carrière à proximité de mon domicile dans d'excellentes conditions.* »

« **Disposer d'un point de consultation à Antony était une belle opportunité : les locaux sont de qualité et la municipalité s'est montrée à notre écoute.** »



### ↘ Le petit plus !

Fonctionnant par roulement et pouvant même réaliser des visites à domicile, les généralistes de SOS 92 assurent de 50 à 70 consultations par jour. Vous avez donc l'assurance d'obtenir un rendez-vous sous 48 h.

# À vous de choisir !

*Dernière ligne droite pour la 4<sup>e</sup> édition du budget participatif. Retour sur ce dispositif et aperçu des 35 propositions retenues.*



↳ Le budget participatif vous permet de proposer puis de voter pour des projets pour Antony ou votre quartier. 131 projets ont été déposés initialement sur la plateforme. En juin, la commission de présélection a écarté tous ceux déjà prévus ou réalisés par la Ville, sortant du cadre établi par le règlement, ou irréalisables techniquement, financièrement, juridiquement. Ensuite, les services municipaux ont procédé à des études de faisabilité des projets restants, les approfondissant avec leurs auteurs et confirmant les budgets nécessaires. Les projets similaires ont été rassemblés pour éviter les doublons et maximiser leurs chances de réalisation.

## MOBILITÉ ET AMÉNAGEMENT DE VOIRIE

- Station de réparation et de gonflage en libre-service
- Fauteuils urbains 127-131 av. Aristide-Briand
- Nouveaux arbres rue du Colonel-Fabien
- Perméabilisation de trottoirs
- Éclairage solaire parc La Fontaine
- Toilettes centre-ville et parc La Fontaine
- Nouveaux passages piétons
- Inciter au respect des zones 30
- Panneaux signalétiques lumineux rue René-Barthélémy
- Passage piéton amusant devant la crèche La Source
- Marquage ponctuel cyclable pour sécuriser av. de l'Île-de-France
- Sécurité cycliste entre la Coulée verte et l'école André-Chénier

## ÉCOLOGIE ET ENVIRONNEMENT

- Arbres les pieds dans l'herbe
- Réaménagement du square Fleming
- Récupérateurs d'eau dans toutes les écoles
- Aménagement convivial square de Collegno
- Rénovation square Paul-Bourget
- Caméra thermique
- Collecteurs de mégots pédagogiques
- Pochoir « la mer commence ici »
- Arbres remarquables identifiés dans les parcs
- Parc Raymond-Sibille : Rénovation panneaux

## CULTURE ET ART

- Square Marc-Sangnier : pupitres d'information patrimoniale
- Tunnel décoré Croix de Berny
- Fresque artistique au RER Les Baconnets
- Espace musiques du monde
- Boîte à livres quartier Croix-de-Berny
- Parcours culturel numérique sur smartphone

## SPORT

- Aire d'entraînement Ninja/O.C.R.
- Tables de ping-pong square Beauvallon

## AUTRES

- Embellissement du mur du cimetière rue Émile-Glay
- Gilets de sécurité cyclistes
- 2 auvents à l'école du Noyer-Doré
- Espace jeux enfants extérieurs couverts
- Aire de jeux pour enfants quartier Pajeaud

# Le budget participatif

COMMENT VOTER ?

*Vous avez jusqu'au 10 décembre pour choisir parmi 35 projets. La plateforme [participer.ville-antony.fr](https://participer.ville-antony.fr) permet de les découvrir et de sélectionner les propositions qui intéressent.*

## 1 Pour qui ?

Le vote est ouvert à tous les Antoniens âgés de plus de 16 ans. L'inscription est simple et s'effectue en cliquant sur « S'inscrire » depuis la page d'accueil du site [participer.ville-antony.fr](https://participer.ville-antony.fr).

L'utilisateur peut ensuite certifier son compte grâce à FranceConnect. Ce dispositif empêche la création de multiples comptes. En indiquant ses coordonnées, le votant est identifié, ce qui est une manière de garantir la fiabilité du scrutin.

## 2 Comment voter ?

Il suffit de se connecter sur le site Internet en question. Chacun dispose de sept voix pour choisir ses projets préférés. Ce mode de scrutin a été choisi pour donner leur chance à tous les projets et éviter les cas d'égalité.

## 3 Connaître les résultats

Les propositions ayant récolté le plus de voix seront réalisées dans la limite de l'enveloppe budgétaire allouée par la Ville (soit 600 000 €). Les lauréats seront annoncés officiellement lors du Conseil municipal du 8 février.



*Philippe Rochet,*  
PORTEUR D'UN PROJET LAURÉAT 2021

« J'ai proposé le vélo-tripporteur au vote du budget participatif de 2021. Je souhaitais acquérir un deux-roues avec une carriole pour emmener en balade des personnes âgées ou en situation de handicap avec mon association « À vélo sans âge ». **Les Antoniens ont été très favorables à notre projet puisque nous avons eu 264 votes positifs, qui nous ont ensuite permis d'obtenir le budget nécessaire.** Aujourd'hui, les résidents des deux EHPAD et de la résidence autonomie Renaître d'Antony profitent de ce mode de transport, pour leur plus grand plaisir. »



**Pour voter !**

**Des difficultés :**  
**01 40 96 68 84**  
**[democratie@ville-antony.fr](mailto:democratie@ville-antony.fr)**



DU 6 AU 20 NOVEMBRE 2023

**OFFRES EXCEPTIONNELLES SUR NOS 4 PRODUITS COUP DE CŒUR\***

**STORISTES DE FRANCE**  
Fenêtres Stores Volets

Depuis 42 ans à votre service  
45/47, rue Victor Baloche - 91320 WISSOUS  
01 46 61 03 37 contact@volets-clos.fr

storistes-de-france.com

VELUX VOLETS CLOS

**Jardins évolution**

**50% de réduction d'impôts sur l'ENTRETIEN**

**Création & Entretien de Jardins**

Nicolas Motsch  
06 66 68 40 62  
6 rue Pernoud - 92160 Antony  
[www.jardins-evolution.fr](http://www.jardins-evolution.fr)

SJ SERVICES à LA PERSONNE

**ETS CAPLOT**

Couverture  
Charpente - Zinguerie

10 GARANTIE BIENNELE ANNÉE

Devis et déplacement gratuits  
Tél. : 01 55 59 55 56 - Mob. : 06 16 44 45 31  
caplotcouvreur92@gmail.com  
5, rue Marcellin-Berthelot 92160 ANTONY

VELUX EXPERT

*Recherche local commercial sur Antony*

**TOPCHAUFFEURS.FR**

**RÉSERVATION RAPIDE TAXI - VTC**

06 13 62 63 48

Avec 2000 chauffeurs VTC et 500 taxis, où que vous soyez en Île-de-France votre chauffeur est à côté de vous

Depuis 50 ans à votre service

**Stravicino**  
SAISONNIÈRE - COULEUR - COULEUR DE PRAIRIE

01 46 68 50 60

5, avenue d'Ouessant 91140 Villebon-sur-Yvette  
info@stravicino.fr www.stravicino.fr

PEINTURE - RAVALEMENT - ISOLATION

GESTES RGE FFB

**CENTRAL CHANTIER**  
Entreprise Générale de Bâtiment

LES SPÉCIALISTES DE LA RÉNOVATION - EXTENSION - SURÉLEVATION  
[www.central-chantier.fr](http://www.central-chantier.fr)

RGE MAÇONNERIE - DÉMOLITION  
ÉLECTRICITÉ - PLOMBERIE  
ISOLATION - CARRELAGE - PEINTURE

Siège social : 59, rue Roger Salengro - 92160 Antony  
Bureaux : 32, rue Victor Baloche - 91320 Wissous  
Port. : 06 07 99 67 67  
Tél. : 01 64 47 13 03

10 ANS

**SARL YAVUZ**

MAÇONNERIE GÉNÉRALE  
DÉMOLITION  
CHARPENTE - ISOLATION  
AMÉNAGEMENT (intérieur, extérieur)

PEINTURE (intérieure, extérieure)  
PLOMBERIE  
ÉLECTRICITÉ  
CARRELAGE - FAÏENCE

DEVIS GRATUITS myavuz@hotmail.fr

12, AV. JEAN-PIERRE 94260 FRESNES  
**06 22 22 63 39**

FENÊTRES • VOLETS • PERGOLAS • STORES • PORTES • PORTAILS • PORTES DE GARAGE

**kom un nouveau regard**

Société A.F.M.H.  
47 bd Pasteur - 94260 FRESNES  
01.49.84.21.53

**komilfo**  
Votre conseiller stores et fermetures

# Agir contre les violences faites aux femmes



*En 2022, 118 femmes sont décédées en France sous les coups de leur conjoint ou ex-conjoint\*. À l'occasion de la Journée internationale de lutte contre les violences faites aux femmes, la Ville multiplie les actions en collaboration avec les acteurs de terrain, les commerçants et les associations.*

## PRENDRE CONSCIENCE

La multiplicité des formes de violence conduit les femmes à minimiser leur portée et à refouler leur sentiment d'être une victime. Pour les aider, la Ville renouvelle la distribution du Violentomètre, outil d'auto-évaluation permettant de repérer les indices d'un comportement violent : « Avec le soutien des pharmacies de la Ville, nous sensibilisons le plus grand nombre via leurs sachets papier contenant les médicaments, spécialement imprimés avec les numéros d'urgence et le Violentomètre, comme nous l'avons fait avec les sachets de pain en 2022, explique Stéphanie Schlienger, maire adjointe en charge de l'égalité femme-homme. La permanence des faits de violences conjugales impose malheureusement d'asseoir ce type de dispositif dans le temps pour marquer les esprits de façon durable et contribuer au changement. » Afin de les sensibiliser davantage, le Centre culturel Ousmane-Sy et le Centre communal d'action sociale organisent une après-midi d'ateliers le 25 novembre. L'association « Ligne 2 Mire » offrira un spectacle sur cette thématique.

# 3919

**NUMÉRO  
D'URGENCE**

**25 novembre**

14h - 17h30

Gratuit sur inscription

Centre culturel Ousmane-Sy

4, boulevard des Pyrénées

01 40 96 68 10

Retrouvez l'ensemble

du programme sur

[ville-antony.fr](http://ville-antony.fr)



## SE PROTÉGER

C'est également l'occasion d'apprendre à éviter ces situations violentes et s'en protéger. Anaïs Margoussian animera des ateliers de self-défense dans l'après-midi : « Le but est de prévenir les situations d'agression, d'adopter les bons réflexes et de connaître le timing à respecter. Il peut y avoir confusion entre une situation imaginée et une situation réelle. Alors il suffit de s'entraîner à se défendre. Je leur apprendrai aussi à crier. » Un représentant du commissariat répondra aux questions des femmes et les orientera. Le CCAS sensibilisera également les professionnels (commissariat, Flora Tristan, CIDFF et CAF) lors d'une journée de tables rondes le 23 novembre.

## RETROUVER CONFIANCE

« Subir des violences, c'est perdre confiance en soi, précise Fatima Zambardjoudi, conseillère municipale déléguée à la précarité. Pour la deuxième année consécutive, la Ville profite de cette journée pour réunir des femmes et leur permettre de retrouver l'estime d'elles-mêmes à travers différents ateliers : morphopsychologie, sophrologie, parcours "Booster sa confiance en soi". Nous aurons aussi, pour des soins gratuits, une socio-esthéticienne et un coiffeur. » Ce dernier, ancien coiffeur de profession reconverti depuis dans une autre activité, intervient bénévolement une fois par mois dans les locaux du Centre culturel Ousmane-Sy. Il se déplace avec tout son matériel. Tout cet accompagnement aide les femmes fragilisées à tourner la page et à passer à une nouvelle étape de leur vie.

\* Étude publiée par le ministère de l'Intérieur « morts violentes au sein du couple » le 2 septembre 2023.



### Le petit plus

Un accueil-garderie pour les enfants permettra aux participantes de profiter pleinement de toutes les activités.



**Bienvenue  
chez  
SO CRÉATIF  
à Sceaux !**

- Cours de Dessin, Peinture, Modelage...
- Fournitures Beaux-Arts et Loisirs Créatifs
- Encadrements standards et sur mesure
- Fournitures scolaires



93 rue Houdan - 92330 Sceaux • [compta@so-creatif.fr](mailto:compta@so-creatif.fr)  
Tél. : 01 46 60 51 51

[www.so-creatif.fr](http://www.so-creatif.fr) • [f So.Creatif.Sceaux](https://www.facebook.com/So.Creatif.Sceaux) • [@socreatifsceaux](https://www.instagram.com/socreatifsceaux)



La mission de Ghislaine Prival est  
l'accompagnement  
de votre projet immobilier



**ANI IMMOBILIER**  
AGENCE FAMILIALE DEPUIS 1973  
1 AVENUE JEAN MONNET 92160 ANTONY  
01 46 74 94 35 / 06 11 46 05 83

[www.ani-immobilier.fr](http://www.ani-immobilier.fr)

MAISON LISSORGUES VIDALENC DEPUIS 1968



15, rue A. Mounié 92160 ANTONY - Tél. 01 42 37 97 84  
[www.fontainefleurie.com](http://www.fontainefleurie.com)



Entreprise  
générale  
du bâtiment

Rénovation & décoration intérieure  
spécialisé dans les travaux de finitions

199, avenue de la Division Leclerc 92160 Antony  
01 79 73 71 17 - [contact@restarc.fr](mailto:contact@restarc.fr) - [www.restarc.fr](http://www.restarc.fr)

**FLEURISTE**

*Maître artisan fleuriste*  
Mariage - Deuil - Événementiel  
Atelier floral

**ESPACES-VERTS**

Paysagisme - Plantations  
Pépinière



Crédit photos : Claire Lencerron

11 bis Voie des Molières - 91320 Wissous - 01 69 20 86 70  
<http://lafabriquevegetale.net>

**CHAUFFAGE**

Installation, dépannage et entretien  
des chaudières GAZ et FUEL (Toutes marques)  
Installation et dépannage de Chauffe-eau & Chauffe-bain

Payez en 3x ou 4x par carte bancaire  
**SFDC**    **01 56 45 04 35**  
169 av. de la Div. Leclerc - 92160 Antony • [sfdcantony.com](http://sfdcantony.com)



**MPAYSAGE**  
JARDINIER PAYSAGISTE

Maxime FROMENTIN  
06.19.95.79.47

[Eurl.mpaysage@gmail.com](mailto:Eurl.mpaysage@gmail.com)

**TULLIO**

PLOMBERIE - CHAUFFAGE - RENOVATION  
COUVERTURE - TRAVAUX À LA CORDE

Une équipe réactive proche de chez vous  
à votre service 365 jours par an

Contactez-nous

01 46 66 79 71

[plomberie@tullio.fr](mailto:plomberie@tullio.fr)

68 rue Villeneuve Clichy





Testé pour vous !

# Visite de chantier du quartier Jean-Zay

Vallée Sud Aménagement organise une fois par mois une visite guidée du quartier en construction. Une promenade instructive et conviviale !

« Comme je compte acquérir un logement dans ce secteur, j'avais envie d'en savoir un peu plus sur tout ce qui y sera proposé. Cette visite très intéressante a répondu à mes attentes. » *Isabelle Maury.*

**[14:30]** La visite débute par une présentation du projet au vidéoprojecteur dans la base de vie de Vallée Sud Aménagement. Une plaquette d'information est remise à chaque participant. Paul Bertrand, responsable d'opération, répond à toutes les questions. Combien de nouveaux habitants y aura-t-il ? La rue de la Renaissance sera-t-elle accessible dans les deux sens ? Le mail de Sceaux sera-t-il ouvert aux cyclistes ? « La moitié des participants habite le quartier et l'autre moitié vient d'Antony ou d'ailleurs et envisage d'acquérir un bien immobilier, remarque-t-il. Ils sont très curieux et les échanges sont souvent fructueux. »

**[15:15]** Après s'être équipés de chaussures, d'une chasuble et d'un casque (prêtés le temps de la visite), les participants gagnent la place centrale de 4 000 m<sup>2</sup> toute proche, point névralgique du quartier. Le groupe fait une halte sur la dalle au-dessus du parking actuellement en construction. Il emprunte la future avenue Jacques-Chirac, en

sens unique jusqu'à l'avenue Gallieni. Déjà sortis de terre, le groupe scolaire et certains bâtiments en pierre calcaire donnent un aperçu prometteur des aménagements.

**[15:45]** La visite se poursuit vers la promenade piétonne Arcos-de-Valdevez, du nom de la ville portugaise jumelée avec Antony. En surplomb, elle livre un beau point de vue sur la place centrale. « Je m'attache à faire découvrir les principaux atouts du quartier sans forcément refaire à chaque fois le même itinéraire », précise Paul Bertrand. Ensuite, direction rue de la Fontaine, où se dévoilent les futures résidences étudiantes, avant de rejoindre l'impasse des Muses. Derrière une grande palissade de chantier, on découvre des maisons individuelles accolées qui créent une ambiance de village inattendue.

**[16:15]** Les participants échangent leurs impressions et continuent de poser des questions. Combien de logements déjà vendus (ndlr : 65 % à la mi-octobre) ? Quand va ouvrir la médiathèque ? Quels seront les commerces et services de proximité ? Rendez-vous en 2025 pour la livraison des derniers équipements !

## Prochaine visite le 10 novembre

Pour une douzaine de participants

Inscription dans la limite des places disponibles (gratuit)  
communication@valleesud-amenagement.fr  
ou 01 46 42 44 35

valleesud-amenagement.fr



Sophie Hallais



XXXXXXXX

*Tête-à-tête avec*

# **une architecte** *engagée*

*Architecte de formation, Sophie s'est spécialisée dans la rénovation énergétique d'habitation. Très investie à Antony, elle interviendra lors du troisième Forum de la rénovation énergétique le 25 novembre afin de délivrer ses conseils.*

Depuis l'enfance, Sophie est fascinée par les habitations qui l'entourent. « *J'ai toujours voulu comprendre comment étaient faites les choses* » explique-t-elle. Poursuivre des études d'architecture lui apparaît comme une évidence. Son engagement écologique entre en résonance avec l'éco-construction qui permet de concilier les besoins des habitants avec les contraintes du réchauffement climatique. « *Je souhaitais aider les gens à avoir un lieu de vie adapté tout en réduisant l'impact de leur habitation sur l'environnement.* » Pour travailler davantage sur des projets qui lui correspondent, Sophie saute le pas : elle fonde la société d'architecture « *Atelier Sienne* ».

Son objectif est simple : mettre en valeur les maisons ou appartements existants en les transformant en habitations écoresponsables. « *Il est possible de modeler nos biens à nos besoins, tout en préservant la planète,* affirme-t-elle. *Mettre en valeur les traces du passé sans les effacer est un défi permanent.* » Pour convaincre ses futurs clients, elle se forme aux audits énergétiques, aux nouvelles méthodes d'isolation, à l'utilisation de nouveaux matériaux. « *Notre métier évolue constamment. Je voulais être capable de leur apporter des solutions innovantes et réalistes.* » Elle se tourne vers les particuliers pour être au plus proche de ceux qui construisent leur propre toit. « *Je propose un audit afin de déterminer les pertes énergétiques de leur habitation. Puis on détermine ensemble les aménagements possibles et je les accompagne, s'ils le souhaitent, pendant toute la durée des travaux.* »

Son désir de transmettre la conduit à intervenir pour la troisième fois lors du Forum de la rénovation énergétique. « *Les travaux font toujours très peur. Je veux apporter un maximum de réponses possibles aux plus dubitatifs, leur montrer aussi ce qui existe et les convaincre qu'adopter une démarche écologique même dans la rénovation, c'est possible et avec un budget maîtrisé !* » Sophie le sait : Protéger la planète, c'est d'abord innover.

Pour éviter de contribuer à l'étalement urbain, Sophie se consacre à la réhabilitation du bâti existant. Il ne s'agit pas de faire du neuf avec de l'ancien mais plutôt de réutiliser les matériaux qui peuvent l'être et ainsi conserver l'âme des constructions.

La jeune femme n'arrête jamais ses recherches. « *La production des matériaux isolants conventionnels est très énergivore. En explorant de nouvelles méthodes, le RFCP m'a fait découvrir que la paille pouvait être un excellent isolant et régulateur d'humidité. Ce matériau nécessite peu de transformation avant de pouvoir être utilisé.* » Elle le teste actuellement dans sa propre habitation, qui devrait lui servir de référence.

24 - 26 NOV.

## Forum de la rénovation énergétique

**24/11 :** Conférence  
« *Les énergies renouvelables, les matériaux biosourcés et la géothermie au service de la rénovation énergétique* »  
**20 h, à Antony**

**25/11 :** Rénovation de maisons et copropriétés : témoignages  
**10 h à 13 h, à Sceaux.**  
Balade thermique  
**19 h, à Sceaux**

**26/11 :** Salon des entreprises du secteur de la rénovation  
**10 h à 18 h,**  
**à Bourg-la-Reine.**



REJOIGNEZ LE MOUVEMENT !

#FESTISOL2023

TRANSFORMONS NOTRE MONDE

#FESTISOL



# FESTIVAL DES SOLIDARITÉS

DU 17 NOVEMBRE 2023  
AU 03 DÉCEMBRE 2023

TOUS LES ÉVÉNEMENTS PRÈS DE CHEZ VOUS SUR

[www.festivaldessolidarites.org](http://www.festivaldessolidarites.org)

PERSONNE  
N'EST  
ILLÉGAL

PAS DE NATURE  
PAS DE FUTUR

NOUS SOMMES  
LA DÉMOCRATIE  
QUI SE DÉFEND

FIN DU  
MONDE,  
FIN DU MOIS  
MÊME  
COMBAT

SOUVERAINETÉ  
ALIMENTAIRE  
PAR ET POUR  
LES PEUPLES !

Préparé par le réseau national par



En partenariat avec



# Suivez le guide!

*Vous ne savez pas quoi faire ce mois-ci ? Pas de panique ! La Ville vous a concocté un riche programme dont voici quelques animations à la loupe. Pour encore plus d'idées sorties, rendez-vous dans l'agenda détachable au centre de votre magazine.*



## Le Festival des Solidarités en trois animations

18 novembre  
au 3 décembre

Médiathèque  
Arthur-Rimbaud

Espace  
La Fontaine

Espace  
Henri-Lasson



### EXPOSITION NAPPE MONDE

Toutes les cuisines du monde se mettront à table ! Réalisée par les participants aux cours de français de l'association **Français pour tous à Antony** et des couturiers de l'association **Reprise**, cette exposition vous fera découvrir des traditions alimentaires de différents pays illustrées sur des nappes (photos, dessins, textes).

**Vendredi 17 novembre au samedi 2 décembre**

17 h 30-19 h

Médiathèque Arthur-Rimbaud

### DEUX BALADES URBAINES SOLIDAIRES

Le 18 novembre, une première balade de 5 km environ, proposée par l'association Planète Interculturelle, reliera les jardins ouvriers de L'Haÿ-les-Roses aux jardins partagés de Fresnes. Plusieurs lieux de jardinage étonnants vous seront présentés. Le 25 novembre, partez à la rencontre de passionnés de jardinage et d'agriculture urbaine dans le quartier du Noyer-Doré. Vous visiterez des jardins familiaux, un jardin partagé, un verger et le potager d'une copropriété, avant un goûter offert à la médiathèque Arthur-Rimbaud.

**Samedi 18** — 9 h 30

Rendez-vous à l'**Espace La Fontaine**

**Inscription**

[assocplaneteinterculturelle@gmail.com](mailto:assocplaneteinterculturelle@gmail.com)

ou 06 11 27 43 23

**Samedi 25** — 14 h-16 h 30

Rendez-vous à la **Médiathèque Arthur-Rimbaud**



### DEUX SOIRÉES INÉDITES

Rendez-vous à l'espace Henri-Lasson le 22 novembre où vous échangerez avec Benjamin Sèze, l'auteur du livre *Quand bien manger devient un luxe : en finir avec la précarité alimentaire*. Le 29 novembre, le débat *Où en est-on de la souveraineté alimentaire ? Regard sur la situation en Inde* abordera les mécanismes et les enjeux de la souveraineté alimentaire, les effets de l'urbanisation galopante, etc.

**Mercredi 22** — 19 h

**Mercredi 29** — 19 h

Espace Henri-Lasson



Retrouvez le programme complet des animations sur

[festivaldessolidarites.org](http://festivaldessolidarites.org)

06 75 51 14 28

[festisolantony92@gmail.com](mailto:festisolantony92@gmail.com)

# Du jazz près de chez vous !

Durant deux week-ends, Place au jazz à Antony invite des musiciens de premier plan et de nouveaux talents, offrant ainsi une programmation variée. Le 24 novembre, réservez votre place pour le concert Try ! de la trompettiste et compositrice **Airelle Besson**. L'artiste, qui se produira pour la première fois à Antony, est accompagnée sur scène d'un pianiste, d'une chanteuse et d'un batteur : « *J'ai créé ce quartet il y a dix ans, indique-t-elle. Ma musique est onirique, colorée, elle alterne uniquement instrumentaux. On retrouve beaucoup d'improvisations mais avec une base mélodieuse pour faire voyager les spectateurs.* »

↳ Le 2<sup>e</sup> opus de la trompettiste Airelle Besson est acclamé par la critique.

Une autre première aura lieu le lendemain. Invité exceptionnel, L'Orchestre national de jazz reprendra le célèbre mythe du vampire des Carpates Dracula. Ce conte musical, qui réunit neuf musiciens et deux comédiennes-chanteuses, mêle des textes ciselés et du jazz aux accents rock. Un spectacle idéal pour les familles !

21 novembre au 3 décembre

Espace  
Vasarely

Théâtre  
Firmin-Gémier / Patrick-Devedjian



© Sylvain Gripoix

Un moment d'émotion le 26 novembre avec le bassiste et contrebassiste **Kyle Eastwood**, qui revisitera les musiques de films de son père : *Mystic River*, *Million Dollar Baby*, *Gran Torino* (à l'affiche au Sélect la semaine du 20 novembre).

**Gary Brunton**, saxophoniste, **Patrick Cabon**, pianiste, et **Andréa Michelutti**, batteur, ont invité cette année la saxophoniste néerlandaise **Tineke Postma**. Rendez-vous le 2 décembre à l'espace Vasarely pour de remarquables solos.

Cette édition s'achèvera avec le concert le 3 décembre du pianiste **Yessaï Karapetian**, une étoile montante du jazz aux accents arméniens, entouré de quatre musiciens (bassiste, batteur, hautboïste, flûtiste). Deux instruments étonnants sous les doigts de virtuoses créent des lignes mélodiques envoûtantes : le duduk, sorte de hautbois, mêlé au son cristallin du blul, une flûte oblique.

↳ Kyle Eastwood rend hommage aux musiques de films de son père.



[billetterie.ville-antony.fr](http://billetterie.ville-antony.fr)

01 40 96 72 82

[culture@ville-antony.fr](mailto:culture@ville-antony.fr)



© Jérôme Bonnet



© Sylvain Gripoix

κ L'Orchestre national de jazz revisite le mythe du vampire des Carpates Dracula.

**Ne ratez pas** les prochains événements ! **Rendez-vous** dans l'agenda détachable au centre de votre magazine.

## Mais aussi ...

### Week-ends Tous Azimuts

**11 → 18 nov.** Découvrez l'**histoire du cirque**, des années 50 à nos jours, à travers trois spectacles mettant en scène des artistes de différentes générations.

**Samedi 11 | 18 h** Suzanne : une histoire du cirque  
Théâtre Firmin-Gémier / Patrick-Devedjian  
13, rue Maurice-Labrousse

**Samedi 11 | 20 h 30 | Dimanche 12 | 16 h | Jeudi 16 | 20 h 30 | Vendredi 17 | 20 h 30 | Samedi 18 | 18 h**  
Carmen n'est pas un opéra !  
Espace Cirque | Rue Georges-Suant

**Vendredi 17 et samedi 18 | 20h30** Ombres portées  
Théâtre La Piscine | 254 avenue de la Division Leclerc

### Noct'Orientation

**25 nov.**

« Défis Sports Aventures » organise la 17<sup>e</sup> édition de sa course d'orientation nocturne par équipe de 2 ou 3 coureurs. Quatre parcours seront proposés de 14, 28, 39 et 49 km. Nouveauté cette année, un circuit famille.

**14 h |** Accueil de tous les participants  
Stade Georges-Suant (halle de saut)  
165 avenue François-Molé

**06 82 48 25 26 |** [dsa-antony.fr](http://dsa-antony.fr)

### Journée de l'orientation

**2 déc.**

Vous vous posez des questions sur votre orientation ? Vous êtes à la recherche du métier qui pourrait vous plaire ? Une journée dédiée à l'orientation se déroulera en deux temps :

#### Cap sur l'orientation

La Rose des talents est un logiciel destiné aux élèves de 3<sup>e</sup> qui leur permet de prendre conscience de leurs aptitudes. Il sera mis à leur disposition avec le soutien de parents formés à son usage. Une animation Mastermind Orientation est aussi prévue : révélez vos potentiels, envisagez une voie professionnelle, atelier collectif et pratique de découverte des talents.

**10h-13h |** Rose des talents sur inscription : [espace-citoyens.net](http://espace-citoyens.net)

**14h-17h |** Mastermind Orientation sur inscription :  
[espace-jeunes@ville-antony.fr](mailto:espace-jeunes@ville-antony.fr)  
11 Espace jeunes | 11 boulevard Pierre-Brossolette  
**01 40 96 73 77**

#### Forum de l'orientation

120 écoles, lycées et universités seront représentés en présence d'une cinquantaine de professionnels parents d'élèves. Ouvert à tous.

**14h-18h |** Institution Sainte-Marie | 2 rue de l'Abbaye  
**01 46 11 58 00 |** [saintemarieantony.fr](http://saintemarieantony.fr)

BIEN ETRE  
MAINTIEN À DOMICILE



Bien Etre vous permet le maintien à domicile  
Depuis 1996 à Antony (et sa région)  
PRESTATAIRE / MANDATAIRE

01 40 96 02 20  
contact@bien-etre-domicile.fr  
WWW.BIEN-ETRE-DOMICILE.FR



**GVP GARDEN**   
ENTRETIEN ET CRÉATION  
D'ESPACES VERTS

Créons ensemble l'espace de verdure dont vous rêvez!

Gautier VAINDAL  
06 69 50 32 71 ou 06 62 20 84 36  
gvparden@gmail.com - www.gvparden.fr  
15, rue de l'aubépine 92160 Antony

**ÉLECTRICITÉ GÉNÉRALE**



Rénovation - Dépannage  
Tableau électrique  
Chauffage électrique  
Éclairage - VMC  
Bornes de recharge  
pour véhicules électriques

DEVIS GRATUIT

01 46 68 09 74  
www.capelec-electricite.fr  
Bureau : avenue François Molé - ANTONY  
Showroom : Pôle Nemesis - ANTONY (accessible sur rdv)

Presse, librairie, commande de livres, papeterie, cadeaux, carterie...

Ouvert tous les jours de 6h30 à 19h30  
Le dimanche matin de 9h00 à 13h00

AGORA ANTONY  
1 avenue Aristide Briand  
92160 Antony  
01 46 66 05 92

1. Commandez vos livres par mail :  
agora.commande-livre@gmail.com  
2. Venez retirer votre commande en boutique.



**a go ra**  
presse et carteria

POINT FORT FICHET  RGE  QUALIBAT 

A2P 

PORTES BLINDÉES  
FENÊTRES ANTI-EFFRACTION  
VOLETS ROULANTS  
ALARMES  
PORTES DE GARAGE



BLR PROTECTION  
141 avenue Général Leclerc  
92340 Bourg-la-Reine  
01 47 02 20 20  
contact@blr-protection.fr  
www.blr-protection.fr

CONSEILS - DÉPANNAGES SERRURES TOUTES MARQUES

**ANTONY ASSISTANCE PROTEC 91**  
serrurerie - vitrerie 24H/24H

INSTALLATIONS ET RÉPARATIONS TOUTES MARQUES

- PORTES • FENÊTRES : PVC - BOIS - ALU
- PORTES BLINDÉS • VOLETS ROULANTS
- MOTORISATIONS



1 seul ouvrier le patron N. Lumbroso  
au : 06 22 19 22 97

215, avenue de la Division Leclerc 92160 Antony  
01 46 68 32 50

aertoit® L'HAY LES ROSES  
COUVERTURE 01 46 63 99 59

Entretien •  
Étanchéité •  
Isolation •  
Charpente •

www.aertoit.fr







**FCA**   

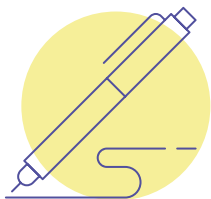
Isolation  
Ravalement  
Fenêtres  
Combles & VMC



01 41 87 08 25  
Agence de Châtenay-Malabry fca-renovation.com



# Questions-réponses



## Quel est le rôle d'un écrivain public et comment le rencontrer ?

Doté de bonnes capacités rédactionnelles, il aide des particuliers qui rencontrent des difficultés à l'écrit à rédiger des documents, notamment des courriers administratifs. Il joue un rôle de conseiller et d'accompagnateur en respectant toujours la confidentialité des échanges. Plusieurs permanences gratuites et sans rendez-vous ont lieu **à la mairie**, 1 place de l'Hôtel de Ville, **les mardis de 18 h à 19 h 30 et les samedis de 10 h à 12 h**, et au **Centre culturel Ousmane-Sy**, 4 boulevard des Pyrénées, **les mardis de 14 h à 16 h, en dehors des vacances scolaires.**

### POUR ALLER PLUS LOIN RENCONTREZ...

#### **Votre conseillère départementale** **Véronique Bergerol**

le 1<sup>er</sup> vendredi de chaque mois de 8h30-12h à l'Hôtel de Ville, sur rendez-vous au 01 40 96 71 65.

#### **Votre maire et conseiller départemental** **Jean-Yves Sénant**

à l'Hôtel de Ville sur rendez-vous au 01 40 96 71 01.

#### **Votre députée** **Maud Bregeon**

sur rendez-vous au 01 40 63 48 61 ou [maud-bregeon@assemblee-nationale.fr](mailto:maud-bregeon@assemblee-nationale.fr)

#### **L'OPPOSITION** **Antony Terre Citoyenne**

01 84 19 69 33  
[elus@antonyterre-citoyenne.org](mailto:elus@antonyterre-citoyenne.org)

#### **Antony en mouvement**

[contact@antony-enmouvement.fr](mailto:contact@antony-enmouvement.fr)

#### **Antony Ensemble**

[contact@antony-ensemble.fr](mailto:contact@antony-ensemble.fr)

#### **Paix avec le vivant**

[paixaveclevivant@yahoo.fr](mailto:paixaveclevivant@yahoo.fr)

## En matière de fibre optique, la Mairie peut-elle réparer les pannes ou sécuriser les armoires ?

**La Mairie ne peut pas intervenir car elle ne gère pas le déploiement de la fibre, elle n'a aucun lien contractuel avec les opérateurs et les commerciaux.** En revanche, vous pouvez :

- informer votre opérateur commercial qui signalera ce problème à l'opérateur de déploiement ;
- signaler le dommage réseau sur les sites de XpFibre ou Orange ;
- faire un signalement à l'Arcep pour faire connaître l'envergure du problème.

Les armoires appartenant aux opérateurs de fibre, la Mairie ne peut pas poser de cadenas dessus.

**Orange : [dommages-reseaux.orange.fr/](http://dommages-reseaux.orange.fr/)**

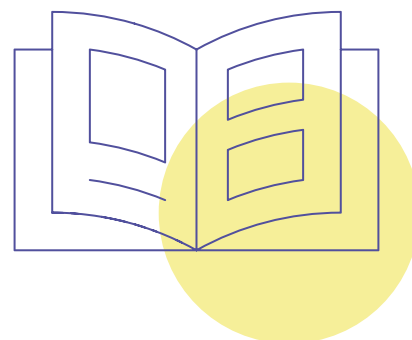
**XpFibre : [xpffibre.com/ddr](http://xpffibre.com/ddr)**

**Arcep : [jalerte.arcep.fr/](http://jalerte.arcep.fr/)**

**[ville-antony.fr/fibre-optique](http://ville-antony.fr/fibre-optique)**

## Qui gère la distribution du magazine municipal ?

Champar est depuis peu la nouvelle société habilitée par la Ville d'Antony à distribuer *Vivre à Antony* dans vos boîtes aux lettres. Ce prestataire a mis en place **un numéro vert gratuit (0800 071 250)** permettant aux Antoniens, le cas échéant, de **signaler qu'ils n'ont pas reçu le magazine municipal** (attendez toutefois le 8 du mois avant d'utiliser ce service). Une nouvelle distribution sera alors effectuée dans les plus brefs délais.



**D'autres questions ?** Posez-les sur [www.espace-citoyens.net/ville-antony/espace-citoyens/](http://www.espace-citoyens.net/ville-antony/espace-citoyens/)

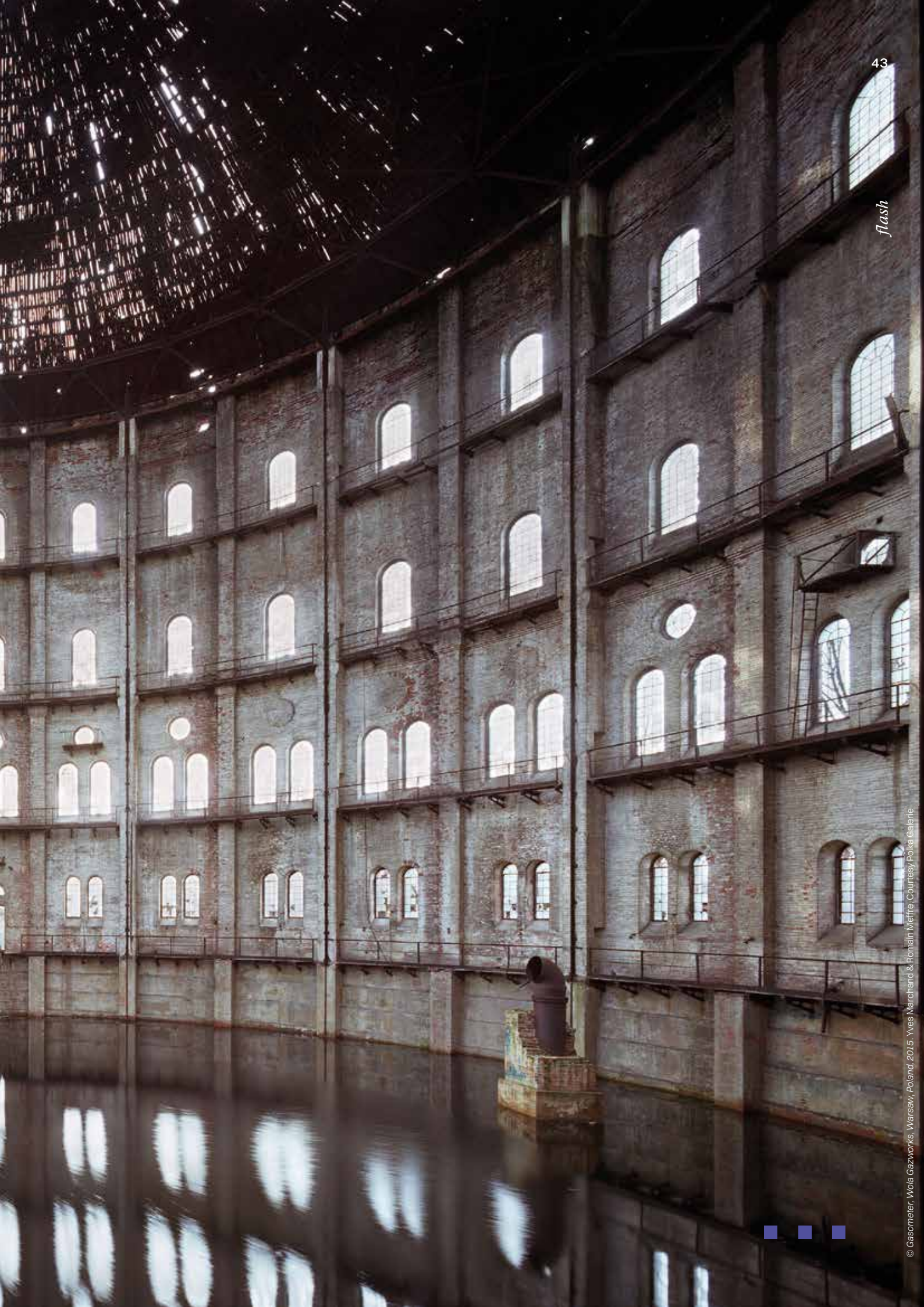
## *De l'urbex* à la Maison des Arts

Du 2 novembre au 24 décembre, plongez-vous dans des décors inhabités, délabrés et uniques grâce aux photos d'Yves Marchand & Romain Meffre. Fascinés par les ruines, ils infiltrent, documentent et capturent avec leur chambre photographique des théâtres abandonnés, des usines désaffectées ou des salles de cinéma vides. Détroit, Budapest, Gunkanjima... Ils sillonnent le monde pour mettre en lumière des infrastructures vouées à disparaître. Rendez-vous le 7 novembre à 19 h pour le vernissage en compagnie des artistes.

20 rue Velpeau  
[maisondesarts-antony.fr](http://maisondesarts-antony.fr)



Découvrez l'interview  
des artistes !





**ANTONY**  
Fenêtres



**FABRICANT - INSTALLATEUR**

**PORTAILS • FENÊTRES • VOIETS  
VÉRANDAS • PERGOLAS**

*“ Depuis 1990, je fabrique mes propres menuiseries dans mes ateliers en Corrèze.*

*Ma démarche consiste à proposer les meilleures marques au juste prix sans blabla ni remise extraordinaire, tout simplement en évitant les intermédiaires. ”*



**Portes de garage  
tous types**



**Portes d'entrées  
tous types**



**Fenêtres tous types  
PVC - ALU - BOIS**

**Agence Antony**  
2, av. J.-F. Kennedy

**01 46 66 01 58**

**Show-room**  
Paris 13<sup>e</sup>

**Agence Brive**  
05 55 17 94 10

**Ateliers 19140 Uzerche**

**Agence Limoges**  
05 55 32 39 83

*Devis / métrages, 1 seul interlocuteur : le patron M. Lamiche !*



**Ateliers  
Fontaine  
Blanchard**

**PLOMBERIE - CHAUFFAGE**

01 69 20 33 33  
01 69 20 28 63



ATELIERFONTAINE92@YAHOO.FR  
WWW.ATELIERFONTAINEBLANCHARD.FR

142 RUE D'ESTIENNE D'ORVES  
91370 VERRIÈRES LE BUISSON

SIRET : 522 386 597 000 42

### SALLE DE BAINS

LA RÉALISATION DE VOS TRAVAUX DANS LES RÈGLES DE L'ART. NOUS NOUS ADAPTONS À VOTRE BUDGET. NOS PROFESSIONNELS SAURONT RÉPONDRE À TOUTES VOS DEMANDES AFIN DE RÉALISER AU MIEUX VOS ENVIES. VOUS POUVEZ BÉNÉFICIER DE CONSEILS AVISÉS ET DU SAVOIR FAIRE DE NOS ENTREPRISES.



### PLOMBERIE

BALLON  
ADOUCCISSEUR  
DÉPANNAGES



### CHAUFFAGE

POMPES À CHALEUR  
CHAUDIÈRE  
RADIATEUR  
CONTRAT D'ENTRETIEN  
DÉPANNAGE/SAV

### SALLE DE BAINS

RÉNOVATION  
CRÉATION  
CARRELAGE

### POMPES À CHALEUR CHAUDIÈRES

BÉNÉFICIEZ D'UNE REMISE DE 5% SUR LA CHAUDIÈRE À CONDENSATION ET LA POMPE À CHALEUR POUR TOUT REMPLACEMENT. SUIVI D'UN CONTRAT D'ENTRETIEN OFFERT LA PREMIÈRE ANNÉE.

### DEVIS GRATUITS

CRÉDIT D'IMPÔT  
SUR LES SALLES DE BAINS SENIORS  
ET SALLES DE BAINS PMR, ALLANT JUSQU'À 25%  
[WWW.IMPOTS.GOUV.FR](http://WWW.IMPOTS.GOUV.FR)

# État civil

## Bienvenue à...

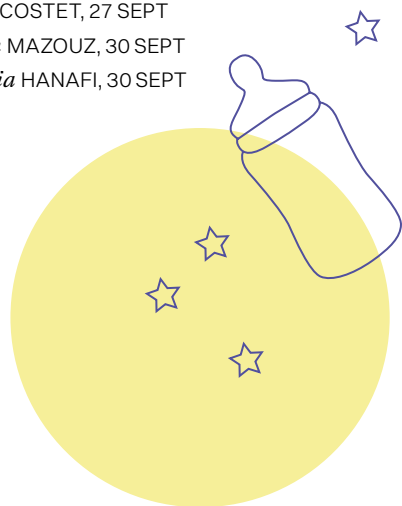
Aya MAOUCHE, 2 SEPT  
 Boris KOTOV, 3 SEPT  
 Alicia CORNET, 8 SEPT  
 Ayanah KOUANDA, 9 SEPT  
 Éléonore PINTO, 11 SEPT  
 Louise GACEK, 12 SEPT  
 Olympe LEMPEREUR PLANCHARD, 12 SEPT  
 Luke LUNSFORD, 14 SEPT  
 Noé BATLAJ, 15 SEPT  
 Saïf BOUAZIZ, 15 SEPT  
 Gabriel ALBARET, 20 SEPT  
 Chloé JAMOND, 21 SEPT  
 Lina BENADJOUNA, 21 SEPT  
 Agathe BOURGEOIS, 21 SEPT  
 Oscar ZHU MACIEL, 22 SEPT  
 Alice GRECO, 24 SEPT  
 Aïssata N'DONGO, 24 SEPT  
 Rafaël DAHER, 24 SEPT  
 Naomi LY, 25 SEPT  
 Saman SHAHIDPOUR HASHEMI, 25 SEPT  
 Maya SUIVANT-LUCAS ZÉBINA, 25 SEPT  
 Ibrahim TOURE, 25 SEPT  
 Emy IBRAHIM, 25 SEPT  
 Zayn AISSAOUI, 27 SEPT  
 Adam RACIMOR, 27 SEPT  
 Maël COSTET, 27 SEPT  
 Noam MAZOUZ, 30 SEPT  
 Amalia HANAFI, 30 SEPT

## Félicitations à...

Yohan ROUSSELLE  
 et Élixa NGUYEN HUU KHAH  
 2 SEPT  
 Bertrand PLAUI  
 et Lilia BORDEI  
 2 SEPT  
 Charles BARBIER  
 et Caroline JACQUEMIN  
 2 SEPT  
 Jérémy AMARAL  
 et Marion LELOUP  
 15 SEPT  
 Quentin BACHOLLET  
 et Clémence PUTOIS  
 16 SEPT  
 Raéd DAHER  
 et Dina CHOKR  
 23 SEPT  
 Guillaume MEURICE  
 et Justine GUÉGAN  
 23 SEPT  
 Abdelkrim EL-GUENFOUD  
 et Ilhame EL FAKIRI  
 23 SEPT  
 Lucas SERRANO  
 et Marion FORMISANO  
 30 SEPT


## Nos condoléances aux familles de...

Bruno VIGANO, 70 ans,  
 15 JUILLET  
 Édouard Henrique, 82 ans  
 25 JUILLET  
 Sophie LEHMANN, née PRANDI,  
 93 ans, 13 AOÛT  
 Colette CARDENAS-CASTRO,  
 née BERGAMASCO, 89 ans,  
 2 SEPT  
 Geneviève BONNARD, née DUHAMEL,  
 99 ans, 21 SEPT




### PUBLICATIONS NOMINATIVES


Les personnes qui refusent la publication d'une naissance, d'un décès ou d'un mariage doivent le signaler aux services de l'État civil de la mairie (01 40 96 71 27).



- Une maison comme chez soi. -

- Résidence édifiée au sein d'une maison bourgeoise datant de 1870
- Cadre de vie raffiné et chaleureux offrant proximité et convivialité
- Quartier résidentiel, accessible en transport en commun
- Proximité du centre-ville
- Capacité d'accueil de 47 résidents, en chambres individuelles et doubles
- 30 professionnels à votre service pour assurer la prise en charge des résidents
- Repas confectionnés sur place à partir de produits de saison
- Animations et activités variées
- Terrasses et jardins





**Etablissement d'Hébergement pour Personnes Âgées Dépendantes (EHPAD)**  
 26 boulevard Carnot - 92340 Bourg-la-Reine - Tél. 01 46 63 08 28  
 administration-moliere@mapad-sante.com

**NOUVEAU A ANTONY**  
 Accompagnement individuel · Prise de poste · Performance  
**Particulier & Entreprise**



**Saturnino VILLA**  
 Coach Professionnel  
 06 59 60 37 95  
 saturnino.villa@free.fr

Certifié RNCP7

**MARCHE de Noël**  
 25 et 26  
 novembre 2023  
 Samedi 12h-19h · Dimanche 12h-18h

à l'école **STEINER**

Ateliers créatifs à partir de 3 ans, brocante, friperie, artisans, salon de thé, jouets bois, tombola, concert...

62, rue de Paris  
 91370 Verrières-le-Buisson



**TAPISSIER - DÉCORATEUR**  
 ——— **Henri CHOU** ———



Réfection traditionnelle de sièges  
 STYLE & MODERNE

[www.tapissier-henri-chou.fr](http://www.tapissier-henri-chou.fr)  
 26, rue de Saclay  
 Châtenay-Malabry

**06 11 77 39 33**

RM 316 457 035 RM 92

**ENTRETIEN DE PARCS  
 CREATION DE JARDINS**



**DESJONQUERES  
 PAYSAGES**

**CONCEPTION  
 REALISATION**

Arrosage intégré Pavage Cloture Terrasse bois & pierre

**01.69.20.00.96**  
 entreprise@desjonqueres.fr  
 www.desjonquerespaysages.com  
 91370 VERRIERES-LE-BUISSON

RCS EVRY 317 748 408

**Une résidence médicalisée de standing près de chez vous**



À Châtenay-Malabry, la **Résidence Jean Rostand** propose des séjours en hébergement temporaire ou permanent et dispose d'un accueil de jour et d'un PASA dans un environnement adapté et sécurisé.

Notre équipe qualifiée prend soin de vous ou de vos proches dans un cadre privilégié aux prestations haut de gamme.

Contactez-nous au **01 40 94 89 00**  
[www.residencejeanrostand.com](http://www.residencejeanrostand.com)

**Domus**   
 En toute confiance  
[www.domusvi.com](http://www.domusvi.com)

**Transformons les fêtes en opportunités pour votre commerce**

Ensemble créons vos campagnes publicitaires et contenu visuels dédiés aux fêtes de fin d'année, pour attirer les clients de la région.

Tarifs accessibles à tous. Offre sur mesure pour s'adapter à votre budget.  
 Contactez-moi dès aujourd'hui pour discuter de votre projet au **06 10 40 66 93** ou par email sur [linaaguo@gmail.com](mailto:linaaguo@gmail.com)

Maximisez votre visibilité sur les réseaux sociaux pendant les fêtes !

**linaoquo**

Commerçants · Artisans · Entreprises

RÉSERVEZ votre espace publicitaire dans le magazine de la ville d'**ANTONY**

Contact

**David Tiefenbach**  
 06 70 21 07 12

  
 Conseil · Marketing · Publicité

Régie publicitaire de la ville

7, quai Gabriel Péri  
 Joinville-le-Pont  
 01 45 14 14 40

  
[www.groupecmp.fr](http://www.groupecmp.fr)

# Croc'news NOV. — DÉC.

LUNDI	MARDI	MERCREDI	JEUDI	VENDREDI
<p><b>6 nov.</b> Déj. Carottes râpées a l'orange Filet de hoki sauce aneth * <b>Haricots beurre persillés</b> Petit-suisse et sucre Le cake au citron du chef Goûter Baguette, confiture</p>	<p><b>7 nov.</b> Déj. Salade Iceberg vinaigrette Couscous merguez Semoule et légumes du couscous * <b>Cantal</b> * <b>Fruit frais</b> Goûter 4/4 fleur d'oranger du chef, compote</p>	<p><b>8 nov.</b> Déj. Velouté de potiron du chef Chili sin carne et riz Brie Cocktail de fruits Goûter Lait, barre marbrée, fruit frais</p>	<p><b>9 nov.</b> Déj. Chou rouge vinaigrette * <b>Sauté de poulet</b> sauce curry Pommes de terre vapeur * <b>Chanteneige</b> * <b>Fruit frais</b> Goûter Baguette, chocolat</p>	<p><b>10 nov.</b> Déj. Velouté de petits pois vache qui rit du chef Poisson pané citron et * <b>épinards</b> Yaourt aromatisé Entremets chocolat Goûter Petit-suisse, biscuit moelleux fraise</p>
<p><b>13 nov.</b> Déj. Coleslaw Carbonara de volaille * <b>Pâtes farfalle</b> Yaourt nature et sucre * <b>Purée de pomme banane</b> Goûter Pain, pâte à tartiner</p>	<p><b>14 nov.</b> Déj. Velouté de brocolis et pomme de terre du chef Filet de poisson façon meunière * <b>Haricots verts persillés</b> Mimolette * <b>Fruit frais</b> Goûter Petit-suisse, brownie du chef</p>	<p><b>15 nov.</b> Déj. Salade Iceberg aux croûtons Sauté de bœuf à la japonaise Duo de carottes et pdt Croc lait Clafoutis aux pommes du chef Goûter Lait, gaufre, compote pomme-poire</p>	<p><b>16 nov.</b> Déj. * <b>Betterave vinaigrette</b> * <b>Rôti de porc/dinde</b> sauce échalote Boulgour * <b>Fourme d'Ambert</b> * <b>Fruit frais</b> Goûter Baguette, confiture</p>	<p><b>17 nov.</b> Déj. Potage de légumes du chef Gnocchis au fromage sauce champignons Camembert * <b>Fruit frais</b> Goûter Cake nature du chef, jus de pomme</p>
<p><b>20 nov.</b> Déj. Poireaux vinaigrette à l'orange Hachis parmentier * <b>Saint-nectaire</b> Mousse au chocolat Goûter Croissant, fruit frais</p>	<p><b>21 nov.</b> Déj. Chou rouge aux pommes * <b>Sauté de porc</b> sauce chasseur * <b>Brocolis et pommes vapeur</b> Fromage blanc nature et sucre Tarte au chocolat du chef Goûter Pain au lait, fruit frais</p>	<p><b>22 nov.</b> Déj. Potage de légumes du chef Rôti de veau sauce normande * <b>Riz</b> Coulommiers * <b>Fruit frais</b> Goûter Croissant, lait, fruit frais</p>	<p><b>23 nov.</b> Déj. Velouté de carotte du chef * <b>Farfalles</b> aux petits pois et crème fromagère * <b>Livarot</b> * <b>Fruit frais</b> Goûter Lait, gaufre</p>	<p><b>24 nov.</b> Déj. Salade Lorette Filet de merlu sauce diable Jardinière de légumes Vache qui rit * <b>Purée de pomme abricot</b> Goûter Cake marbré au chocolat du chef, jus de fruit</p>
<p><b>27 nov.</b> Déj. Carottes râpées vinaigrette * <b>Sauté de poulet</b> sauce forestière * <b>Haricots verts à l'ail</b> Petit-suisse nature et sucre Le 4/4 à la fleur d'oranger du chef Goûter Baguette, chocolat</p>	<p><b>28 nov.</b> Déj. Velouté de courge butternut du chef * <b>Œuf dur</b> sauce béchamel * <b>Épinards</b> * <b>Cantal</b> * <b>Fruit frais</b> Goûter Pain au lait, compote de pomme</p>	<p><b>29 nov.</b> Déj. Rillettes de thon Sauté de bœuf aux épices douces * <b>Coquillettes</b> Petit louis * <b>Purée de pomme poire</b> Goûter Pain au chocolat, lait, fruit frais</p>	<p><b>30 nov.</b> Déj. Potage de champignons du chef * <b>Rôti de dinde</b> sauce estragon Pommes de terre noisette Fromage blanc aromatisé * <b>Fruit frais</b> Goûter Moelleux aux pommes du chef, jus de fruit</p>	<p><b>1<sup>er</sup> déc.</b> Déj. Salade verte vinaigrette Filet de colin sauce aurore * <b>Gratin de brocolis</b> Saint-paulin Riz au lait du chef Goûter Gaufre, lait chocolaté</p>

Tous les repas sont accompagnés de pain local. L'ensemble des viandes sont françaises dont certaines portent la mention Bleu Blanc Cœur ou Label Rouge. Les poissons sont issus de la pêche durable. Les pommes de terre sont locales en saison. Les fromages sont servis à la coupe en majorité. Les mentions : AOP signifie Appellation d'Origine Protégée, HVE signifie Haute Valeur Environnementale, et CE2 signifie Certification de niveau 2. Les cakes, quiches et tartes sont faits maison. Le jour où du porc est servi, un plat de substitution sans porc est systématiquement proposé.

\* Produit Bleu Blanc Cœur ou Label rouge \* Produit issu de l'agriculture biologique \* Produit HVE ou CE2 \* Produit AOP

**Intermarché**  
les Fleursquaires  
**SUPER**

**OUVERT 8H - 20H**  
**TOUS LES JOURS**  
DIMANCHE : 9H - 20H

16, rue des Gouttières  
92160 ANTONY  
Tél. 01 46 68 82 15

**leDRIVE**

AGENCE D'ARCHITECTURE  
**WILLERVAL & ASSOCIES**

49 Avenue Aristide Briand  
92160 ANTONY 01.41.44.92.33  
contact@willerval.com



Conseils, Conception, Chantier : Neuf, Rénovation, Extension, Aménagements intérieurs

# À ANTONY, DEVENEZ PROPRIÉTAIRE EN APPARTEMENT OU MAISON

IDÉAL POUR HABITER OU INVESTIR

SUCCÈS COMMERCIAL



À PROXIMITÉ D'ANTONYPOLE  
ET DE LA FUTURE LIGNE **M 18** DU GRAND PARIS EXPRESS\*

- **Des appartements du 2 au 4 pièces duplex**, avec balcon ou terrasse, et parking privatif
- **Des maisons 5 pièces** avec jardin individuel et emplacement de parking privatif
- **Une bonne desserte par les transports en commun** : 2 arrêts de bus dans les 400 m (reliant la gare RER B d'Antony en 15 min) et la gare d'Antonypole à 950 m qui accueillera prochainement la ligne 18 du Grand Paris Express\*

\* Mise en service 2027. Source : societiedugrandparis.fr

## ESPACE DE VENTE

2 AVENUE ARMAND GUILLEBAUD  
À ANTONY



0 805 405 485

Service & appel  
gratuits

LNC.fr

 **LES NOUVEAUX  
CONSTRUCTEURS**



# Votre santé

## Pharmacies

En dehors des heures d'ouverture, s'adresser au commissariat d'Antony :  
01 55 59 06 00

### DIMANCHES ET JOURS FÉRIÉS

*Mercredi 1<sup>er</sup> novembre*

#### Pharmacie du Métro

42 rue Auguste-Mounié  
01 46 66 01 16

*Dimanche 5 novembre*

#### Pharmacie du Marché

26 rue Auguste-Mounié  
01 46 66 01 43

*Samedi 11 novembre*

#### Pharmacie Bader

8 avenue de la Division-Leclerc  
01 46 66 01 46

*Dimanche 12 novembre*

#### Pharmacie de l'Église

9 rue de l'Église  
01 46 66 10 23

*Dimanche 19 novembre*

#### Pharmacie Lanlo

151 avenue de la Division-Leclerc  
01 46 66 03 35

*Dimanche 26 novembre*

#### Pharmacie des Sources

59 avenue François-Molé  
01 56 45 07 33

*Dimanche 3 décembre*

#### Pharmacie Val-de-Bièvre

210 rue Adolphe-Pajeaud  
01 46 66 40 80

### TOUS LES LUNDIS MATIN

#### Pharmacie To Minh-Luan

Place des Baconnets  
01 46 66 36 21

#### Pharmacie Catherine Chau

1, place de la Résidence  
01 47 02 89 85

#### Pharmacie Lanlo

151, avenue de la Division-Leclerc  
01 46 66 03 35

#### Pharmacie de l'Église

9, rue de l'Église  
01 46 66 10 23

#### Pharmacie Fontaine Michalon

81, rue Mirabeau  
01 42 37 77 30

#### Pharmacie Val-de-Bièvre

210, rue Adolphe-Pajeaud  
01 46 66 40 80

#### Pharmacie des Écoles

2, rue Adolphe-Pajeaud  
01 42 37 41 28

#### Pharmacie Hamarsy

123, avenue Aristide-Briand  
09 66 41 22 86

#### Pharmacie du Marché

26, rue Auguste-Mounié  
01 46 66 01 43

#### Pharmacie du Métro

42, rue Auguste-Mounié  
(sauf les lundis fériés)  
01 46 66 01 16

#### Pharmacie du Pont

46, avenue de la Division-Leclerc  
01 46 66 01 79

#### Pharmacie Le Pôle d'Antony

136, rue Pascal  
01 42 37 41 84

#### Pharmacie des Sources

59, avenue François-Molé  
01 56 45 07 33

#### Pharmacie Sechel

170, avenue du Président-Kennedy  
01 42 37 90 33

Liste des pharmacies de garde également consultable sur [monpharmacien-idf.fr](http://monpharmacien-idf.fr)

## Numéros d'urgence

#### Samu

15

#### SOS urgences 92

01 46 03 77 44

#### Pompiers

18 ou 112 depuis un portable

#### Police secours

17

#### Police nationale

01 55 59 06 00

#### Police municipale

01 40 96 72 00

#### Centre antipoison

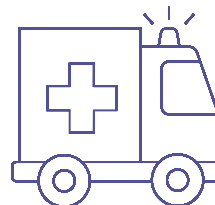
01 40 05 48 48

#### Urgences dentaires

Un répondeur communique le praticien de garde  
01 47 78 78 34

#### Animaux

SOS vétérinaires (dimanche et jour férié)  
0 892 689 933



### INSTALLATION

Manuela Miranda, sophrologue spécialisée en périnatalité enfant-adolescent, a ouvert son cabinet au 103 rue des Rabats. Viste au domicile des patients et consultation en visio possibles.

Rendez-vous : **06 98 62 12 59**, ou [m.masophrologie@gmail.com](mailto:m.masophrologie@gmail.com), [m-masophrologie.fr](http://m-masophrologie.fr)

**CHEZ LOUIS**  
IMMOBILIER

La gestion locative complète à 6,5% TTC

Contact de proximité personnalisé

13 ans d'expérience sur le secteur

Aucune délégation de nos services à une autre agence

07 49 27 00 48  
[gestion@chezlouisimmo.fr](mailto:gestion@chezlouisimmo.fr)

Commerçants • Artisans • Entreprises

Réservez votre espace publicitaire dans le journal de la ville d'ANTONY

Contact : David Tiefenbach : 06 70 21 07 12

**cmf**  
Conseil • Marketing • Publicité

Régie publicitaire de la ville  
7, quai Gabriel Péri  
Joinville-le-Pont  
01 45 14 14 40

# Les Tribunes

**Antony**  
pour tous  
AVEC JEAN-YVES SÉNANT



## Antony pour Tous fête ses quarante ans

Antony pour Tous fête ses 40 ans. Il y a 40 ans, exactement le 16 octobre 1983, ce qui était à l'époque l'union de l'opposition, emportait le 2<sup>e</sup> tour de l'élection municipale d'Antony.

Le 16 octobre ? Une date surprenante : les élections municipales, traditionnellement, ont lieu en mars. Mais, en mars 1983, le Parti Communiste, qui était aux commandes d'Antony, voyant le pouvoir lui échapper, avait fraudé, par tous les moyens en usage avec le vote papier : bourrage d'urnes, renversement des urnes lors du dépouillement, échange d'enveloppes. De manière tellement visible que l'élection avait été annulée et organisée de nouveau en octobre.

**Depuis 40 ans, les équipes successives d'Antony pour Tous ont transformé la ville.** Un Antonien des années 80 qui revient aujourd'hui ne la reconnaîtrait pas, sauf, peut-être, la rue Mounié, mais, vous le savez, la rue Mounié va changer l'an prochain. **Antony est devenue une ville recherchée**, en particulier pour les familles en mal de logement à Paris, **en raison de la qualité de son cadre**

**de vie et de celle de ses services municipaux**, qu'il s'agisse des crèches, des écoles, des centres de loisirs et de vacances, du sport et de la culture.

On pourrait penser qu'au bout de 40 ans, Antony pour Tous pourrait se fatiguer, manquer d'énergie, d'ambition. Ce n'est pas le cas, bien au contraire : **les changements s'accélèrent, les rues du centre-ville vont être transformées** à l'image de la place Patrick Devedjian, **le nouveau quartier Jean Zay sur le site des ruines de l'ancienne résidence universitaire sera inauguré l'an prochain**, et, ensuite, ce sera la construction d'Antonypole et du nouveau centre André Malraux. **La ville va s'adapter au réchauffement climatique et, dans ce nouveau contexte, devenir de plus en plus attractive.**

**Depuis 40 ans, l'opposition critique cette évolution.** Elle dénonce la plupart des projets comme catastrophiques, **et leurs succès ne la découragent pas**, comme le montrent chaque mois les tribunes que vous pouvez lire sur cette page. Elle continue, vaille que vaille, à jouer son rôle, un rôle utile d'ailleurs puisqu'il nous aide à ne pas commettre d'erreurs. On devrait la remercier.



## Une méthode en défaut

À mi-mandat, nous constatons à regret que de nombreuses décisions et projets municipaux pâtissent de mise en œuvre et de communication inadéquates.

Le réaménagement de la rue Mounié par exemple. Après les prémices, il y a 4 ans, une ultime « consultation » a été lancée à grand renfort d'images en papier glacé. Son issue : la remontée de changements cosmétiques mineurs. La Mairie n'en demandait pas plus : les 1<sup>ers</sup> appels d'offre avaient été lancés avant même le retour de la consultation ! En revanche, 4 ans après, le point clé de ce dossier d'aménagement structurant n'est pas traité : quel sera l'impact sur la circulation du secteur ? Nous demandons de longue date mais en vain que soient partagées ces études de circulation. Manque de transparence, incapacité à anticiper ou assumer les impacts de ce projet ? Pour le moins inquiétant dans la perspective des futurs quartiers Jean Zay et à moyen terme Antonypole.

En matière de services aux familles, pas mieux. Après une majoration de 10 % à 30 % des tarifs et un changement important de règlement des modalités d'accueil en centres municipaux de loisirs adopté en juin sans concertation préalable, nombre de familles se sont vu notifier un refus d'inscription de leur(s) enfant(s) dans leur centre de proximité pour la Toussaint. En raison de la pénurie d'animateurs susceptibles d'en assurer l'encadrement, la Mairie est en effet contrainte de limiter le nombre d'enfants accueillis. Si la décision est entendable sur le fond, la carence d'information préalable aux familles est des plus regrettables.

## La situation financière d'Antony s'annoncerait « moins favorable »

Les années se suivent et ne se ressemblent pas.

Au cours des neuf premiers mois de l'année 2023, le montant des dépenses a continué à augmenter. Notre ville a besoin de financement pour couvrir les dépenses d'achat et de services, les rémunérations de nos agents, simultanément, les frais financiers sont poussés à la hausse de manière directe ou indirecte par l'inflation.

Le ralentissement de l'activité économique, l'inflation, le retournement du marché immobilier vont réduire les marges de manœuvre de notre belle commune.

La hausse de la taxe foncière, et d'autres taxes telles que celle sur l'enlèvement des ordures ménagères, conséquence de la revalorisation des valeurs locatives cadastrales, ne va pas gommer la situation économique de notre ville.

Selon les données du Ministère de l'Économie publiées en juin 2023 par le site Journaldunet.com, notre commune se distingue par un taux d'endettement moyen par habitant de 36 % supérieur à la moyenne nationale des villes de 50 000 à 100 000 habitants et de +95 % par rapport à la moyenne nationale. De plus la convergence constatée depuis 2016 vient de s'inverser, et nous sommes repartis à la hausse.

**En conséquence, pourrions-nous augmenter les taxes sans réfléchir au pouvoir d'achat de nos concitoyens ? Le contexte macroéconomique national comme international n'y est clairement pas favorable.**

**Ne faudrait-il pas prendre le temps, tous ensemble, de reprendre un travail de fond de planification budgétaire pour identifier les différents budgets, courants et investissements, et trouver une solution pérenne ?**

**Il est temps de réunir les bonnes volontés dans une démarche de consensus pour l'avenir de notre commune, notre équipe est prête à s'engager dans ce travail commun.**

## PLU : 3<sup>e</sup> report de l'enquête publique !

**La modification du Plan local d'urbanisme ne passe pas.** Les premiers reports étaient dus à la nécessité, non anticipée par la ville, de mener une évaluation environnementale, puis aux recommandations sévères de l'Autorité environnementale. En octobre, le commissaire enquêteur s'est démis, après que nos élus ont signalé au tribunal administratif ses liens d'intérêts avec la ville.

La principale modification du PLU concerne la construction de plus de 3 000 logements à Antonypole, un secteur qui cumule les nuisances et pollutions des autoroutes, de l'aéroport d'Orly et d'anciens sites industriels. Dans ses réponses à l'Autorité environnementale, la ville remet à plus tard les études approfondies et les mesures qui sont recommandées.

**Circulation en centre-ville.** La rue Mounié sera rénovée pour donner plus de places aux piétons et restreindre la circulation sur une voie centrale à sens unique. Si les aménagements prévus évoquent une zone piétonne ou une zone de rencontre, il s'agirait plutôt d'une zone à 30 km/h et sans véritable place pour les vélos. Le maire ne sait pas choisir ! **Tous les habitants intéressés sont invités à notre réunion du 14 novembre, 20h à l'Espace Vasarely.**

contact@antonyterrecitoyenne.org - 01.84.19.69.33

**PAIX avec le Vivant – Partager, Agir**  
Imaginer avec la variable X du Vivant

## ENSEMBLE Créons dans nos quartiers

Un jardin collectif pour semer la vie, créer du lien. Chaque citoyen est acteur.

# Aranis Cuisine

Accessoires  
de cuisine

Cadeaux



22 rue Auguste Mounié  
92160 Antony

☎ 01 42 37 60 93

# L'Herbier de Provence

Art de la Maison

Lundi : 14h30 - 19h15  
Du mardi au samedi : 9h30 - 13h  
et 14h30 - 19h15  
Dimanche : 9h30 - 13h

24, rue Auguste Mounié  
92160 ANTONY

01 46 66 38 77

# Lady Di

Bijouterie Fantaisie

20, rue Auguste Mounié

92160 ANTONY

# UNITED COLORS OF BENETTON.

22, rue Auguste Mounié  
92160 ANTONY

# MONOPRIX

LE MOIS FIDÉLITÉ DU 30 OCTOBRE AU 30 NOVEMBRE\*

**10€\*\*** CRÉDITÉS  
POUR TOUTE  
SOUSCRIPTION  
À LA CARTE

EN MAGASIN ET SUR [MONOPRIX.fr](http://MONOPRIX.fr)



OFFRE DE  
BIENVENUE



POUR CRÉER  
VOTRE CARTE M'  
C'EST ICI

16 RUE AUGUSTE MOUNIÉ - ANTONY  
du lundi au samedi de 8h30 à 20h30 et le dimanche de 8h30 à 13h

\* Les 1<sup>er</sup>, 5, 11, 12, 19 et 26 novembre, uniquement pour les magasins ouverts les dimanches et les jours fériés. \*\* Offre valable pour toute nouvelle souscription, en ligne ou en magasin, au programme de fidélité compte M', effectuée entre le 30 octobre et le 30 novembre. Montant crédité sous un délai de 5 semaines. Limité à une souscription par foyer, même adresse postale et pour une souscription conforme avec les conditions applicables. Voir conditions d'adhésion au programme de fidélité M' en magasin ou sur [MONOPRIX.fr](http://MONOPRIX.fr). COMMERCES MULTIPLES D'ÎLE DE FRANCE - R.C.S. Nanterre B 444 578 674 - Pré-prise : NANDEXERA

PLACE AU  
**JAZZ**  
À ANTONY  
21.11 — 3.12

ESPACE VASARELY  
THÉÂTRE FIRMIN-GÉMIER  
PATRICK-DEVEDJIAN  
MÉDIATHÈQUE  
ANNE-FONTAINE

Airelle Besson Quartet  
Orchestre National  
de Jazz (concert famille)  
Kyle Eastwood  
Antony jazz  
Tineke Postma  
Yessai Karapetian  
Jam Session  
Conférence



Direction de la communication 9/2023