

# Vivre à **Antony**

Mars 2018 - n° 332 Le magazine de votre ville



SUPPLÉMENT  
**CULTUREL**  
détachable p.30

## **Rythmes scolaires**

Vers un retour  
à la semaine de  
quatre jours **P.21**

**À la Une**  
Des femmes  
au-delà des clichés  
**P.35**

**Centre aquatique Pajeaud**  
Ouverture **le 6 mars** **P.14**



**HAPPY HOURS**  
de 18h00 à 20h00  
tous les soirs

**DÎNERS**  
vendredi & samedi  
jusqu'à 1h00

Réservation

127 Avenue Aristide Briand - 92160 ANTONY  
**01 42 37 72 40 - www.leberny.fr**



**PROFIL-HABITAT**  
*Le spécialiste de l'isolation thermique*  
**COUVERTURE - ISOLATION - RAVALEMENT**



**01 60 10 12 00**  
55, avenue Jean Monnet 92160 Antony  
**www.profil-habitat.com**

**INNOVATION MONDIALE**  
au Centre Basse Vision Barthélémy Opticiens  
**Dépistage des facteurs de risque**  
**de la DMLA sur rendez-vous**



**BARTHELEMY OPTICIENS**

EXPERT • SANTÉ • VISUELLE

MPS II mesure le taux des antioxydants de la rétine



L'OPTICIEN RÉFÉRENCE • 01 46 68 55 16  
29, AVENUE ARISTIDE BRIAND - 92160 ANTONY

# Nous voulons la ligne 18, pas Massy-Valenton !



On le craignait depuis plusieurs mois, on le sait maintenant : le gouvernement a l'intention de ralentir la réalisation du Grand Paris Express. Ce grand projet, lancé en 2010 par Nicolas Sarkozy, de 200 kilomètres de lignes nouvelles souterraines parcourues par un métro automatique, qui va réduire considérablement les temps de trajet des habitants de la banlieue et désenclaver de nombreux sites. Un projet qui va également alléger la fréquentation des lignes actuelles saturées, comme la ligne B.

La raison de cette décision : le projet coûte plus cher que prévu. Le gouvernement entend donc étaler les travaux. Il privilégie les lignes qui desserviront les sites olympiques et qui doivent impérativement être ouvertes en 2024 et il retarde les autres, parmi lesquelles la ligne 18 Orly-Saclay.

Ce faisant, pour économiser un tunnelier, il prend le risque de faire échouer le projet de Paris-Saclay où sont en train de se concentrer, sous l'impulsion de l'État, près de 100 000 étudiants, professeurs, chercheurs, ingénieurs, et dont la desserte est quasi inexistante. Un pôle pourtant essentiel pour l'avenir de notre économie, comme l'a affirmé, il y a deux mois, le Président de la République.

Accessoirement, il condamne nos habitants, particulièrement ceux du quartier des Rabats qui comptaient sur la ligne 18 pour atteindre le centre de Paris en moins

d'une demi-heure, à continuer de peiner dans notre bonne vieille ligne B.

Le gouvernement sacrifie la ligne 18, mais il trouve les moyens de relancer Massy-Valenton. Ce projet, mis en œuvre il y a quinze ans par la SNCF, qui consiste à créer une deuxième voie de

raccordement entre la ligne C et le TGV Atlantique, et qui permettrait ainsi de fluidifier la circulation des TGV interconnexion. Gain de temps attendu en moyenne pour ces TGV : 1 minute 30, pour des trajets Lyon-Nantes de 4 à 5 heures. Coût du projet Massy-Valenton : 100 millions d'euros, ce qui fait cher la minute ! Un projet qui provoquerait, en outre, des nuisances considérables pour les quartiers environnant la ligne C : le bruit, la poussière, le passage de milliers de camions remplis de terre dans les rues étroites des quartiers Pajeaud et Fontaine Michalon pendant des années de travaux.

La Ville d'Antony et les associations de riverains s'opposent depuis quinze ans à ce projet, ce qui n'a malheureusement pas empêché l'État d'en prononcer l'utilité publique en 2016. La Ville d'Antony a déposé un recours qui sera jugé prochainement.

Malgré la déclaration d'utilité publique, l'État peinait à réunir les financements et la SNCF n'y croyait plus vraiment. Mais, pour consoler les Nantais de la perte de Notre-Dame-des-Landes, le Conseil d'Orientation des Infrastructures, dans son dernier rapport remis à la Ministre des Transports, a ressorti le projet Massy-Valenton. En d'autres termes, les Antoniens sont les victimes collatérales du recul du gouvernement sur Notre-Dame-des-Landes !

Il est peu probable que les Nantais soient vraiment sensibles à ce geste du gouvernement, qui serait bien avisé de consacrer les 100 millions d'euros de crédits nécessités par Massy-Valenton à la location d'un tunnelier pour la ligne 18 dont nous avons tant besoin. Et de commencer les travaux sans tarder davantage.

“

Le gouvernement sacrifie la ligne 18, mais il trouve les moyens de relancer Massy-Valenton.

”

**VOTRE IMPRIMEUR**

**IG PRINT**

26 Av Aristide Briand  
92160 Antony  
01 46 66 01 24  
igprint@igprint.fr

**IMPRESSION NUMERIQUE OFFSET & PHOTOCOPIE**  
**TARIFS ÉTUDIANT & ASSOCIATION**

**3 AGENCES**  
**ANTONY**  
**MASSY**  
**CLAMART**

CARTE DE VISITE  
PAPETERIE  
PLAQUETTE  
CATALOGUE  
BROCHURE  
CARNET  
DÉPLIANT  
FLYER  
AFFICHE  
STICKER  
IMPRESSION UV  
OBJET PUBLICITAIRE  
PLAN  
KAKEMONO  
ROLL UP  
FAIRE-PART  
HABILLAGÉ VITRINE  
MARQUAGE VÉHICULE

**CAP-MICRO**

**L'informatique à domicile & à distance**

 **06 11 57 56 13**  
capmicro@gmail.com  
www.tissandierinformatique.fr

**Un professionnel à votre écoute**

**Dépannage PC**  
**Maintenance**  
**Formation**

**Votre ordinateur est-il bien protégé ?**

**Tarifs compétitifs**  
Chèques CESU  
50% déduction impôts

**Informaticien à Antony**  
**Prestations sur mesure**

**Du lundi au vendredi de 9h à 19h**  
**Samedi de 9h à 12h30**



 **BIEN ETRE**

**20 ans de maintien à domicile**  
**auprès des personnes âgées**  
**et/ou handicapées**

**Prestataire / Mandataire**  
1 rue Dunoyer de Segonzac - 92160 Antony

**01 40 96 02 20**

**Fleuriste**

**A La Fontaine Fleurie**

Maison Lissongues Vidalenc  
depuis 1968

**A La Fontaine Fleurie**



**ANTONY**

15, rue Auguste Mounié  
Tél. 01 42 37 97 84  
Fax 01 42 37 97 54  
www.fontainefleurie.com

JUSQU'AU 31 MARS

**OUVERTURES FÊTE SES 20 ANS chouette !**

**JUSQU'À -20% DE REMISE !\***

Solaires - Illustration à caractère commercial. Ouvertures® - SAS au capital de 50 000€ RCS Douai N°820435568 - Cette sous forme de remise valable uniquement sur la fourniture des fenêtres, portes, volets et portails ou catalogues Ouvertures® fournis et posés. Cette non cumulable, valable jusqu'au 31/03/18. Voir conditions dans les magasins participants.

**NOUVEAU !**

Fenêtre PVC  
Gamme RÉFÉRENS

Couloir ALU  
Gamme RADIAN

Volets battants ALU  
Gamme SOFIA

Portail ALU - Modèle BRÛSE

Porte ALU - Modèle ESSE

**FRANCE**

**OUVERTURES**

FENÊTRES • PORTES • VOLETS • PORTAILS

**Avec nous, c'est plus sûr.**

**CÔTÉ FERMETURES**  
77 Av. de la Div. Leclerc - ANTONY / 01 40 96 87 03



## Nous contacter

Par téléphone :  
01 40 96 71 00.

Par email :  
vivre-a-antony@ville-antony.fr.  
Par courrier : Mairie d'Antony,  
magazine municipal,  
place de l'Hôtel-de-Ville,  
BP 60086,  
92161 Antony Cedex.



## Vivre à Antony n° 332

Magazine édité  
par la Ville d'Antony

Directeur de la publication //

Jean-Yves Sénant -

Rédacteur en chef //

Christophe Ferreira -

Journaliste //

Xavier Thierry.

A collaboré à ce numéro :

Alexis Van Vlamertyngh -

Photographes //

Patrick Plas, Serge Guével

Régie publicitaire //

Série Médias (01 40 96 11 88) -

Création graphique et mise en pages //

scoop communication -

Imprimerie // Le Réveil de la Marne.

## 6 | DANS LE RÉTRO

**Retour en images** avec les photos du gala des arts martiaux, du vernissage de l'exposition *Portrait de L'Oiseau-qui-n'existe-pas* à la Maison des arts, du Carnaval des enfants, des concerts à l'espace Vasarely lors du festival Trâce...

## 11 | ACTUALITÉS

**Quoi de neuf ce mois-ci ?** Le semi-marathon fête son 30<sup>e</sup> anniversaire (p.11). Rencontre avec des collectionneurs présents lors de la Journée de la photo (p.13). Le centre aquatique Pajaud ouvre le 6 mars (p.14). Qui est Gerardo Núñez, à l'affiche des Rencontres de la guitare (p.17) ? Découvrez Rhino à l'espace Vasarely (p.19). Rythmes scolaires : retour à la semaine de quatre jours (p.19). Une nouvelle résidence sociale en chantier rue Émile-Levêque (p.23). Dräger installe son siège social à Antonympole (p.25). Liberty's et Yes Mobile !, de nouveaux commerces à Antony (p.27). Le Café des parents, une association qui propose d'échanger sur la parentalité et le milieu scolaire (p.29). Pages Pêle-Mêle : inscriptions à partir du 7 mars pour la Chasse aux œufs, allez sport et solidarité lors de l'opération Nager à contre cancer, hébergez des danseurs pour le Concours international de Paris au théâtre Firmin Gémier / La Piscine, etc (p.31-33).

## 35-39 | À LA UNE

Informaticien, mécanicien, sapeur-pompier... À l'occasion de la Journée internationale des droits des femmes du 8 mars, rencontrez des Antoniennes qui cassent les stéréotypes en exerçant des métiers réservés le plus souvent aux hommes.

## 40 | VOUS, LES ANTONIENS

**Chlomo Éric Stora** publie son premier essai de psychanalyse, une réflexion sur la filiation paternelle inspirée de textes de tradition juive. Après ses études à l'Insa de Lyon, **Antonin Fauret** a créé un objet pour permettre aux enfants atteints de trisomie 21 de mieux communiquer.

## 42-45 | REPORTAGE

L'Union sportive métropolitaine fête ses 90 ans. À La Croix-de-Berny, ce club issu de la RATP a bâti un complexe sportif doté d'un vélodrome de 10 000 places. Des heures glorieuses du sport antonien s'y sont déroulées. Remontez le temps en images.

## 46 | PORTRAIT

Ex-rugbyman professionnel du Racing 92, **Mikaele Tuugahala**, originaire de Wallis-et-Futuna, s'est reconverti comme coach dans son ancien club et à Antony Métro. « Mika » a aussi joué son propre rôle au cinéma. Une nouvelle page dans le parcours singulier de cette force tranquille.

## 48 | TRIBUNES

Les tribunes d'expression politique.

## 54 | PRATIQUE

Naissances, mariages, décès, pharmacies de garde, menus des cantines.

## 54 | HISTOIRE

Saviez-vous que la flamme olympique est passée par La Croix-de-Berny en 1967 ? Que de nombreux athlètes licenciés à Antony ont participé aux Jeux olympiques ? Qu'un vélodrome de 10 000 places existait dans la ville ? À l'occasion des 90 ans de l'Union sportive métropolitaine, plongez-vous dans l'histoire de ce club aux 4 800 adhérents.

## 57 | PAUSE DÉTENTE

La fosse de plongée va ouvrir rue Adolphe-Pajaud. Envie de vous initier ? Antony Subaquatique est prêt à vous accueillir.

## 58 | PHOTO DU MOIS

**Neige.** Des rues antoniennes portent des noms de circonstance.

## Des rues et des images

**1** Photos de paysages, de voyages, trompe-l'œil... L'art photographique a investi les rues Madeleine et Jean-Jaurès lors de l'opération Mad'Photo'. Durant plus d'un mois, les habitants ont exposé leurs clichés sur les grilles de leur pavillon, donnant à ce secteur un air de musée.

## Solidarité avec le Liban

**2** La nouvelle association Les Amis du Liban a été présentée au public à l'espace Vasarely, le 28 janvier. Son but ? Encourager les actions de développement socio-économique et les échanges culturels entre la France et le pays du cèdre. Première initiative : un jumelage entre Antony et la ville libanaise d'Antelias.

## La Garçonnière réjouit nos aînés

**3** 1 400 seniors, invités par la Ville, se sont rendus en car au Théâtre de Paris pour assister à la pièce *La Garçonnière* jouée par Claire Keim et Guillaume de Tonquedec, les 25 et 30 janvier. Ce moment de détente et de rigolade très apprécié des participants s'est déroulé en présence du Maire, Jean-Yves Sénant, et de Véronique Bergerol, maire adjointe chargée des Seniors et des Anciens Combattants, et Rosa Macieira-Dumoulin, conseillère municipale déléguée aux Animations seniors et aux Affaires européennes.

## Les collégiens à la découverte d'Anne Frank

**4** Les jeunes du CJC et du collège Anne Frank ont pris leur rôle à cœur. Pendant cinq semaines, ils ont accueilli et guidé le public venu visiter l'exposition itinérante « Anne Frank, une histoire d'aujourd'hui », au 11 Espace jeunes. Une équipe de France 3 a réalisé un reportage sur cette belle initiative. Une vidéo est également en ligne sur [ville-antony.fr/medias](http://ville-antony.fr/medias).

## Festival Träce

**5** Trois groupes d'horizons artistiques divers, Glimmer Twins (Colombes), Hamza Bencherif (Antony) et Solace (Suresnes), se sont produits à l'espace Vasarely, le 2 février, dans le cadre de ce festival de découvertes musicales.

## Grâce et performances

**6** Le championnat départemental de gymnastique a rarement réuni autant de participantes au cours d'un week-end. Les 3 et 4 février, 124 équipes de quatre à cinq gymnastes âgées de 7 à 17 ans se sont retrouvées au stade Pierre de Coubertin. Au programme : saut, barres asymétriques, poutre et sol. Coup de chapeau aux Antoniennes (8-9 ans) qui se classent 3<sup>e</sup> de la compétition sur l'ensemble de ces agrès.

## Orientation scolaire

**7** Le Centre social et culturel a accueilli la Rose des talents, le 3 février. Ce logiciel innovant, développé par la fédération des Parents d'élèves de l'enseignement public (Peep) avec le soutien de l'Onisep, vise à aider les collégiens en 3<sup>e</sup> à se construire une image valorisante d'eux-mêmes et à prendre conscience de leurs talents.

# RETOUR EN IMAGES



1





## Négociateurs en compétition

**1** Une centaine de jeunes se sont réunis au centre de formation C3 Alternance, le 13 février, pour le concours de négociation Négociales. Face à des professionnels qui leur ont donné la réplique et les ont évalués, les étudiants, aspirants cadres commerciaux, ont mené des entretiens de vente. En jeu : une qualification pour la finale nationale de cet événement, à Épinal en mars, où 550 qualifiés sont attendus. Sept candidats de C3 Alternance seront du voyage.

## Concert participatif à Vasarely

**2** Un conte musical un peu particulier était programmé le 11 février à l'espace Vasarely, en partenariat entre la Ville et le théâtre Firmin Gémier. Bruitages, chansons, dessins colorés à préparer... Les spectateurs pouvaient préparer chez eux *L'île indigo*, de l'Orchestre national d'Île-de-France, grâce à des tutoriels vidéo. De quoi proposer un spectacle rythmé et vivant

## Vernissage à la Maison des arts

**3** *Portrait de L'Oiseau-qui-n'existe-pas*, c'est jusqu'au 31 mars à la Maison des arts. Cette exposition rassemble des œuvres diverses autour d'un travail sur le symbole de l'oiseau, initié par l'artiste Claude Aveline en 1950. Son vernissage s'est déroulé le 13 février, en présence du Maire, Jean-Yves Sénant, de la maire adjointe à la Culture et aux Affaires civiles, Isabelle Rolland, et de Claude Lemand, galeriste et collectionneur qui a rassemblé les œuvres.

## Exposés à l'Hôtel de Ville

**4** Les enfants du Centre municipal de loisirs du Noyer-Doré ont mené ces derniers mois un travail sur les fables de Jean de La Fontaine, les mercredis après-midi et sur les temps périscolaires. Résultat : des peintures, dessins et multiples objets ont été conçus par leurs soins pour illustrer *Le Corbeau et le Renard*, *La Grenouille et le Bœuf*, et bien d'autres fables. Leur exposition habille le hall de l'Hôtel-de-Ville depuis le 1<sup>er</sup> février et jusqu'au 6 mars.

## Et de dix pour le gala des arts martiaux

**5** La dixième édition du gala des arts martiaux s'est tenue le 11 février. Un spectacle son et lumière et des démonstrations rassemblant 250 combattants d'une douzaine d'associations ont animé le complexe sportive Éric Tabarly tout l'après-midi. L'occasion de (re)découvrir le tai chi chuan, le qwan kido et bien d'autres disciplines.

## Déguisements et animations

**6** Maquillage, fabrication de masque d'animaux, d'une maisonnette pour bonbons... Sans oublier le concours de déguisement, lors duquel chacun a pu se mettre dans la peau de son personnage préféré. Le Carnaval d'Antony a rassemblé des dizaines d'enfants dans la bonne humeur, le 18 février à l'espace Vasarely.

# RETOUR EN IMAGES



1



4



2



3



6



5



**CENTRAL CHANTIER**  
**Entreprise Générale de Bâtiment**  
 LES SPÉCIALISTES DE LA RÉNOVATION - EXTENSION - SURÉLÉVATION  
[www.central-chantier.fr](http://www.central-chantier.fr)

RGE QUALIBAT RGE QUALITEC

**MAÇONNERIE - DÉMOLITION**  
**ÉLECTRICITÉ - PLOMBERIE**  
**ISOLATION - CARRELAGE - PEINTURE**

Siège social : 59, rue Roger Salengro - 92160 Antony  
 Port. : 06 07 99 67 67

Bureaux : 32, rue Victor Baloché - 91320 Wissous  
 Tél. : 01 64 47 13 03

10 ANS

**ANTONY-ASSISTANCE**  
 Serrurerie - vitrerie **24H/24** **PROTEC 91**  
 Installations et réparations toutes marques

- ♦ Portes ♦ Fenêtres : pvc - bois - alu
- ♦ Portes blindées ♦ Volets roulants
- ♦ Motorisations

Depuis 30 ans sur votre ville

*1 seul ouvrier le patron N. Lumbroso*  
*au 06 22 19 22 97*

**215, avenue de la Division Leclerc**  
**92160 Antony** ☎ **01 46 68 32 50**



**LE RESTAURANT LA GRANGE AUX DÎMES**

VOUS PRÉSENTE SA NOUVELLE AMBIANCE ET SON NOUVEAU CONCEPT À 5 MINUTES D'ANTONY SEULEMENT

01 69 81 70 08



**TR terre de running** **Antony**

Tout l'équipement dédié au running : chaussures, accessoires, textile, électronique, diététique...



22, avenue Aristide Briand - 92 160 Antony - 09 81 41 41 04

Lundi : 14h-19h - du mardi au samedi : 10h-19h (nocturne le jeudi jusqu'à 20h)

Suivez l'actualité du magasin sur  Terre de Running Antony

**FENZY DESIGN**  
 MOBILIER & AMÉNAGEMENTS CONTEMPORAINS  
**NOUVELLE COLLECTION OUTDOOR 2018**



**Kartell** **GERVASONI™** **Fermob** **emu**

120 av. Aristide Briand / Antony - 01 42 37 21 10  
 167 bis av. du G<sup>ral</sup> Leclerc / Bourg la Reine - 01 46 31 00 13

[WWW.FENZYDESIGN.COM](http://WWW.FENZYDESIGN.COM)

## SEMI-MARATHON

## Savoir doser ses efforts

Jamais aucune autre concurrente n'a couru aussi vite. En 2008, Carmen Oliveras a bouclé le semi-marathon d'Antony en 1 h 16' 40". Cette championne livre ses impressions sur sa course et distille quelques précieux conseils pour ceux qui voudraient concourir les 24 et 25 mars.

**Êtes-vous surprise de toujours détenir la meilleure performance féminine de l'épreuve ?**

**Carmen Oliveras :** Pas vraiment. L'année où j'ai réalisé cette performance, en 2008, j'étais en pleine ascension. J'avais un très bon niveau et figurais déjà parmi les meilleures Françaises. En 2011, j'ai décroché les titres de championne de France et d'Europe vétéran sur 10 km (également championne de France vétéran de cross). En 2013, je me suis classée 1<sup>re</sup> Française au marathon de Paris. Dans ma carrière sportive, j'ai eu la chance de vivre des instants fantastiques et de porter le maillot de l'équipe de France à plusieurs reprises.

**Comment vous étiez-vous préparée ?**

**C.O :** J'ai suivi une préparation classique en axant ma saison sur le cross, avec beaucoup de courses de 10 km. Afin d'être compétitive le jour du semi, j'ai enchaîné les sorties plus longues et augmenté aussi le volume de mes séances sur piste. Cela a porté ses fruits. Comme je me suis blessée à l'ischio dernièrement, je ne pourrai pas m'aligner au départ de cette 30<sup>e</sup> édition.

**Quel regard portez-vous sur cette course ?**

**C.O :** Je préfère les parcours plats sur route. Je choisis même mes courses en fonction de ce critère. Contrairement à ce que

certaines pensent, le semi-marathon d'Antony n'est pas aisé. Je me souviens avoir souffert dans les faux plats montants, surtout lors du dernier tour à cause de l'accumulation de la fatigue. J'ai pris la tête dès le départ et il y avait peu de monde pour m'escorter. Cette épreuve m'a paru éprouvante parce que j'ai couru toute seule.

**Quels sont vos conseils pour établir un bon chrono ?**

**C.O :** Il faut être prudent, bien se connaître et doser correctement ses efforts. Un coureur qui part trop vite risque de le payer en fin de course. Je recommande d'adopter un rythme régulier. S'il vous reste des ressources, vous pouvez accélérer la cadence dans les quatre derniers kilomètres. Pour être fier de soi une fois la ligne d'arrivée franchie, il convient de se fixer un objectif atteignable, donc réaliste ! ○

Carmen Oliveras a longtemps fait partie des meilleures athlètes françaises en course à pied.



## INFOS+

Semi-marathon d'Antony, 24 et 25 mars

Horaires des courses et inscription en ligne sur [ville-antony.fr/semi-marathon](http://ville-antony.fr/semi-marathon), jusqu'au 22 mars minuit

Retrait de dossards sur présentation d'une pièce d'identité le 24 mars de 9 h à 17 h, le 25 mars de 9 h à 13 h 30 à la Mairie d'Antony - Place de l'Hôtel-de-Ville. 01 40 96 71 80

Meilleur chrono chez les hommes : 1 h 04' 08" (M. Daoudi en 2000)

Circulation : les personnes dans l'obligation de se déplacer peuvent retirer un laissez passer en mairie sur présentation d'un justificatif de domicile et d'une pièce d'identité. Vente de crêpes (restaurant La Pâquerette) pour financer des actions de solidarité au Vietnam.

Événement en présence d'une délégation tchèque de la ville d'Olomouc

## L'Antonienne fait son retour



Fort de son succès en 2017, Accueil des Villes Françaises (AVF) organise le 15 avril, avec le concours du Comité départemental des Hauts-de-Seine et la Ville, la 2<sup>e</sup> édition de l'Antonienne, une randonnée pédestre multi-activités ouverte à tous. Encadrés par des animateurs confirmés, les participants emprunteront plusieurs parcours verdoyants, jalonnés de points de ravitaillement : randonnées de 15 et 22 km,

initiation à la marche nordique et au bungypump. Cette journée sportive s'achèvera à 16 h 30 sur une note musicale, celle du groupe Antony Jazz.

## INFOS+

Dimanche 15 avril

Rendez-vous dans le parc Heller dès 9 h, à proximité du Château Sarran (20 rue Prosper-Legouté)

Premier départ à 9 h 30

Tarif : 7 € sur place

(5 € par Internet avant le 1<sup>er</sup> avril)

Renseignements et inscriptions sur [l-antonienne.fr](http://l-antonienne.fr)

## CLEMENT Philippe

**Magnétiseur / Radiesthésiste**

Soin au domicile ou à distance sur rdv

Toutes pathologies physiques

*Sur simple appel, je vous dit si je peux ou non vous venir en aide*

**06 31 23 07 76**

clement-philippe.e-monsite.com



**BATI' Deck**

**06.34.23.93.29**

Siège social à Antony

batideck.idf@gmail.com

devis gratuit

### DÉCORATION

Peinture, Papier peint,  
Revêtement de sol, Carrelage

### RÉNOVATION

Pose, Vitrification Parquet  
Cloison / Isolation  
Faux Plafond  
Cristallisation  
Électricité

**ENTRETIEN DE PARCS  
CREATION DE JARDINS**

**DESJONQUÈRES  
PAYSAGES**    **CONCEPTION  
REALISATION**

Arrosage intégré    Pavage    Terrasse bois & pierre

**01.69.20.00.96**    desjonquerespaysages@wanadoo.fr  
www.desjonquerespaysages.com  
91370 VERRIÈRES LE BUISSON

RCS SEVRY 317 748 400

**POINT FORT FICHET**

**BLR PROTECTION**  
141 avenue Général Leclerc  
92340 Bourg la Reine  
☎ : 01 47 02 20 20  
☎ : 01 47 02 32 91  
contact@blr-protection.fr

**www.blr-protection.fr**

- BLINDAGE DE PORTE  
- SERRURE DE HAUTE SÉCURITÉ

**ÉLIGIBLE AU CRÉDIT D'IMPÔTS**

Volets roulants    Fenêtres    Portes blindées

**DÉPANNAGE SERRURE TOUTES MARQUES**

## ANTONY LAVAGE

Ouvert toute l'année 7j/7 de 7h à 22h

**NOUVEAU  
ASPIRATEUR À TURBINE  
GRANDE ASPIRATION**

**+ DE SERVICES  
À VOTRE DISPOSITION**

**Mis à votre disposition :**

- 8 Aspirateurs
- 7 Programmes
- 6 Pistes
- 1 Gonfleur
- Distributeur de lingettes
- Cire - Brosse mousse
- Produits jantes
- Distributeur de jetons en libre service

156 avenue du Président J.F.K - 92160 Antony - 06 20 89 84 77

**mon audio  
mon expert**

VOTRE EXPERT AUDIOPROTHÉSISTE DIPLÔMÉ D'ÉTAT  
VOUS ACCOMPAGNE ET VOUS CONSEILLE  
POUR TROUVER, AVEC VOUS, L'AIDE AUDITIVE  
LA PLUS ADAPTÉE À VOS BESOINS ET À VOTRE BUDGET !

**Henri CALEIX et Agathe RAOUL**  
Audioprothésistes diplômés d'État

SCEAUX 140, Avenue du Général Leclerc  
BOURG-LA-REINE 64, Boulevard Joffre

01 46 61 87 47

Les audioprothésistes



LCA - RCS 341 843 315 - Septembre 2017

www.entendre.com

**Altrium de la Beauté**

Soin Cryo promotion  
Nouveau LPG « Alliance »  
génération 2017  
Séance d'essai 30€  
les 30 minutes

Lumière pulsée  
Produits Maria Galland

46 boulevard Pasteur  
94260 FRESNES  
01 46 68 01 82  
06 34 16 45 83

**LPG** fight for natural beauty

## JOURNÉE DE LA PHOTO

## Paroles de collectionneurs

Jean-Claude Deguyenro et Jean-Marie Plouchard ont un point commun : ils ont hérité de leur père une passion pour la photo. Ces inlassables chineurs, à la tête d'une impressionnante collection de matériels photographiques, participeront à la bourse du 18 mars. Ils évoquent leur caverne d'Ali Baba.



Jean-Claude Deguyenro et Jean-Marie Plouchard (à droite), anciens responsables de magasins de photo à Antony.

### *Vous nourrissez une passion dévorante pour la photo. Comment est-elle née ?*

**Jean-Claude Deguyenro :** Mon père, lui-même photographe, m'a transmis le virus dès mon plus jeune âge. J'ai débuté ma collection en 1953 en achetant du matériel dans une salle des ventes. Depuis, j'ai toujours été fasciné par la richesse et l'ancienneté des documents photographiques, par l'histoire qu'ils nous racontent.

**Jean-Marie Plouchard :** Ma passion me vient aussi de mon père qui tenait un magasin de photo dans l'Aisne. J'ai repris son affaire après avoir échoué à mon examen pour devenir prof de gymnastique. Je me suis installé à Antony en 1976 où j'ai travaillé comme responsable du studio Verbecque.

### *Quelles sont les plus belles pièces que vous mettez en vente ?*

**J-C. D :** L'objet le plus rare que je possède est un objectif portrait « Cooke » des années 30 qui nécessite une chambre en bois. Il permet d'obtenir des photos chaudes et douces, dites « soft focus. » Je vends également une lanterne magique de 1880 qui projette des vues colorisées à la main. Elle fonctionne à l'aide d'une lampe à huile et comporte des plaques en verre qui cou-

lissent entre la partie lumineuse et l'objectif. Ma collection comprend par ailleurs des projecteurs de cinéma, un stéréoscope de 1890 qui produit des images en relief, des albums photos du XIX<sup>e</sup> siècle, etc.

**J-M. P :** Je pense à un Fuji GL 690. Cet appareil moyen format, sans cellule et entièrement manuel, a l'aspect pratique d'un 24 x 36. J'exposerai aussi un Nikkormat, avec cellule intégrée, qui donne des photos très lumineuses. À ceci s'ajoutent des lanternes magiques, des objectifs en laiton de 1880 à 1930, une vingtaine d'appareils à soufflet en plaque ou en Roll film de 1910 à 1940.

### *À quel prix pensez-vous les vendre ?*

**J-C. D :** Les prix varient selon la rareté des articles, de 10 à 3 000 € pour l'objectif « Cooke ».

**J-M. P :** J'apporterai plusieurs appareils photos argentiques assez courants que j'envisage de vendre entre 5 et 10 €. Mon Fuji GL 690 devrait partir à 700 €. L'idée est de pratiquer des prix justes pour que tout le monde s'y retrouve.

### *Vous étiez déjà présents lors des précédentes bourses d'échanges de matériels. Vous avez même fait partie du jury au concours photos. Pourquoi une telle fidélité ?*

**J-C. D :** Le public rassemble connaisseurs et curieux. Ce brassage me plaît. J'apprécie de revoir des visages connus, bien souvent des anciens clients pour qui j'ai réalisé des photos d'un mariage, d'une naissance ou d'une communion.

**J-M. P :** Tous les exposants sont des collectionneurs, des passionnés de la première heure. Le plus important pour moi n'est pas de vendre mais de conseiller les visiteurs, de partager mes connaissances comme un professeur peut le faire avec ses élèves.

## INFOS+

Journée de la photo - Dimanche 18 mars de 10 h à 18 h 30 - 01 40 96 73 66. Entrée libre.

Espace Vasarely, place des Anciens-Combattants-d'Afrique-du-Nord

- Exposition : artistes amateurs et professionnels présenteront leurs œuvres
- Bourse : échange de matériels spécialisés

## Concours photos

Comme lors des précédentes éditions, un concours photos est organisé. Après « La nature dans tous ses états » en 2017, les participants vont devoir faire preuve d'imagination pour respecter la nouvelle thématique : « décalé. » À vous de proposer vos plus beaux clichés ! Pour concourir, envoyez un seul tirage papier (noir et blanc ou couleur), au format 20 x 30 cm, contrecollé sur un support rigide. Celui-ci ne doit pas être encadré. Pensez aussi à mentionner le titre de l'œuvre ainsi que le nom de l'auteur au dos.

## INFOS+

Bulletin à télécharger sur [ville-antony.fr](http://ville-antony.fr) et à retourner avant le 7 mars au service Animations Événementiel de la Mairie – Place de l'Hôtel-de-Ville.

## CENTRE AQUATIQUE

# Dans le grand bain

Le complexe aquatique Pajeaud, sa fosse de plongée et son espace détente, seront inaugurés le 5 mars et ouverts au public le lendemain. Vivre à Antony dévoile cet équipement qui remplace l'ancienne piscine des Iris.

Auparavant, il fallait rouler des kilomètres si l'on était à la fois amateur de plongée et antonien. Pour ceux qui ne souhaitent pas s'exercer à 2 m de fond en piscine, la fosse d'une profondeur de 20 m la plus proche se trouvait à Villeneuve-la-Garenne. Soit à plus de quarante minutes en voiture, sans compter le temps passé dans les embouteillages. C'est désormais fini. Les amateurs de grands fonds disposeront d'un équipement à la mesure de leur passion à Antony. Géré par la Ville, l'Espace plongée qui ouvrira le 6 mars a été conçu en s'inspirant des édifices du même type existant en France et grâce à l'expertise de la Fédération française d'études et de sports sous-marins. Il s'adresse aussi bien aux associations de la ville et du sud de l'Île-de-France qu'aux professionnels (policiers, militaires) et habitants désireux de pratiquer cette discipline.

## Apnée, scaphandre

Une pléiade d'activités attendent le visiteur : baptêmes de plongée à partir de 8 ans, formations qualifiantes, plongée en apnée, en scaphandre... Une salle de cours sera dédiée à l'enseignement des bases théoriques avant de se mettre à l'eau. Auparavant, il fallait aussi quitter la ville pour suer à grosses gouttes sous 100 degrés : un nouveau sauna de 8 à 10 places et deux douches massantes compléteront les deux bassins du centre aquatique Pajeaud, gérés par Vallée sud - Grand Paris. Le plus grand sera dédié à la nage sportive et le second sera consacré à la nage ludique. Avec le solarium en extérieur, l'ensemble constituera un équipement conçu à la fois pour l'activité sportive et la détente. ○

## INFOS+

104 rue Adolphe-Pajeaud  
01 40 96 71 80

## EN CHIFFRES



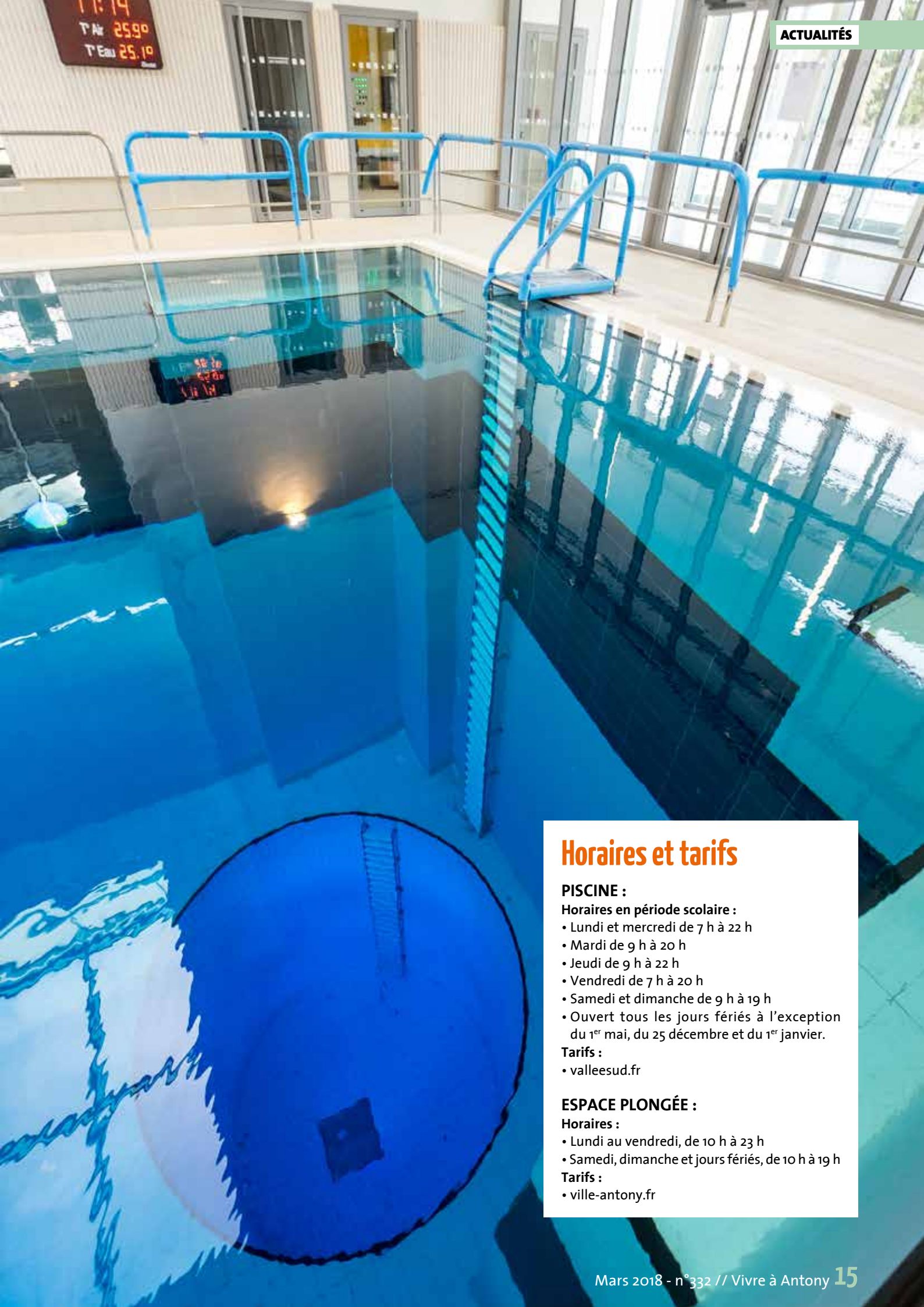
**2 bassins :**  
le premier de 525 m<sup>2</sup> avec 8 couloirs de 25 m / le second de 180 m<sup>2</sup>



Un espace bien-être avec  
**1** sauna de 8 à 10 places  
et **1** solarium en extérieur.



Une fosse de plongée de **20 m**  
attenant à la piscine, pouvant  
accueillir 34 plongeurs en simultanément.



## Horaires et tarifs

### PISCINE :

#### Horaires en période scolaire :

- Lundi et mercredi de 7 h à 22 h
- Mardi de 9 h à 20 h
- Jeudi de 9 h à 22 h
- Vendredi de 7 h à 20 h
- Samedi et dimanche de 9 h à 19 h
- Ouvert tous les jours fériés à l'exception du 1<sup>er</sup> mai, du 25 décembre et du 1<sup>er</sup> janvier.

#### Tarifs :

- [valleesud.fr](http://valleesud.fr)

### ESPACE PLONGÉE :

#### Horaires :

- Lundi au vendredi, de 10 h à 23 h
- Samedi, dimanche et jours fériés, de 10 h à 19 h

#### Tarifs :

- [ville-antony.fr](http://ville-antony.fr)

# AU SAC CHIC

MAROQUINERIE - VOYAGE - GANTS - PARAPLUIES

Mac Douglas  
Pyta Rymel XS  
Multicolore châtaigne



CERRUTI 1881  
LE TANNEUR  
DELSEY  
FOURES  
ROSSI  
LANCASTER

TEXIER  
Mac Douglas  
Samsonite  
EASTPAK

1 avenue Aristide Briand ANTONY - 01 46 68 04 23

## Tradition & Technique du Toit

### COUVERTURE

PLOMB - ZINC - CUIVRE - ARDOISE - TUILE

### ISOLATION

SOUS COMBLES - EXTÉRIEURE  
PROCÉDÉ SARKING

### INSTALLATEUR

**VELUX**



ENTREPRISE QUALIFIEE  
RGE  
QUALIBAT  
2018

44, rue des Mûres  
ANTONY

# Tél. : 01 57 19 11 08

C'est clair : le mois des lumières c'est le mois des affaires.  
Que serait une belle cuisine sur mesure, au véritable, sans la lumière qui va avec ?  
Certainement pas une Schmidt. Pendant le Mois des Lumières, Schmidt vous offre tout  
ce qui rend votre cuisine unique. Les fonds éclairants... un luxe de détails qui change tout.  
Laissez-nous vous éclairer dans votre magasin Schmidt - c'est le bon moment !  
[www.homedesign.schmidt](http://www.homedesign.schmidt)



LE MOIS DES  
*lumières*

MENUISERIE MORIN  
79, av. de la Div. Leclerc - RN 20 - ANTONY  
01 55 59 12 60

**SCHMIDT**

## Restaurant La Tour de Marrakech

### Spécialités Marocaines

Tajines  
Couscous  
Pastillas



Déjeuners  
Dîners d'affaires

72 avenue de la Division Leclerc - RN20 - Antony  
Réservations 01 46 66 00 54 - Fermé le lundi  
[www.latourdemarrakech.com](http://www.latourdemarrakech.com)



**PORTAGE DE REPAS À DOMICILE**  
**DES REPAS À LA CARTE**  
UN OU PLUSIEURS JOURS PAR SEMAINE

LA CONFIANCE À VOTRE TABLE

VOTRE AGENCE POUR ANTONY  
**01 47 61 15 85**

Régimes spécifiques possibles :  
sans sel, diabétiques, mixés



[www.les-menus-services.com](http://www.les-menus-services.com)

# Lady Di

## Bijouterie Fantaisie

20, rue Auguste Mounié  
92160 - ANTONY

## ENTREPRISE GÉNÉRALE DE PEINTURE

# Antony Moquette Décors

[antony.moquette.decor@wanadoo.fr](mailto:antony.moquette.decor@wanadoo.fr)

MAGASIN • BRICOLAGE  
DROGUERIE • PEINTURE  
PAPIER PEINT

1, Avenue A. BRIAND  
92160 ANTONY

Tél. : 01 46 66 64 00  
Fax : 01 46 66 02 36



## CULTURE

# Gerardo Núñez en 5 mots

Les Rencontres internationales de la guitare, du 21 au 25 mars, accueilleront le grand guitariste Gerardo Nunez, héritier de Paco de Lucía. Les compositions de ce maître du nouveau flamenco nous transporteront au cœur de l'Andalousie.

## 1 PRÉCOCITÉ

Né en 1961 à Jerez de la Frontera, en Andalousie, il accompagne à 14 ans des chanteurs et danseurs de flamenco renommés, comme Tío Gregorio el Borrigo ou Mario Maya. À 26 ans, il sort son premier album, *El Gallo azul* (1987), sur le label du même nom qu'il vient de créer.

## 2 FAMILLE

Gerardo Núñez se produira à Antony avec sa femme, Carmen Cortés. Cette danseuse réputée crée la chorégraphie que Monsieur épouse de ses notes. Le couple sera accompagné par Kostan Gonzalez à la contrebasse, Cepillo aux percussions et Antonio Carbonell au chant. L'ensemble forme le Gerardo Núñez Quintet.

## 3 OUVERTURE

Ce guitariste est considéré comme l'un des pionniers du *Flamenco nuevo*. Autrement dit, il s'est ouvert à d'autres styles musicaux, sans renier les fondamentaux du flamenco. Il a ainsi collaboré avec de nombreux artistes de jazz, comme l'accordéoniste Richard Galliano ou le saxophoniste Perico

Sambeat, venu à Place au jazz en 2016. Il s'est aussi produit au côté de Julio Iglesias. Il a même fait un détour par l'opéra en composant *Salomé, para un nuevo teatro* en 1998, ou encore en jouant avec le chanteur espagnol Plácido Domingo.

## 4 ENSEIGNEMENT

À Sanlúcar de Barameda, près de Cadix (Andalousie), Gerardo Núñez et sa femme, Carmen Cortés, ont fondé une école baptisée Curso flamenco. Le couple, ainsi que d'autres artistes de renom, y donnent des sessions de cours chaque été.

Au programme : guitare, bien sûr, mais aussi percussion, chant, chorégraphie... Durant ces séances ouvertes à tous niveaux, les élèves peuvent être hébergés sur place.



## 5 STUDIO

Gerardo Núñez aime la scène mais déteste les studios, malgré sa quinzaine d'albums enregistrés. « *Entrer dans une cabine avec un casque me rend malade, cela m'affecte psychologiquement* », expliquait-il dans une interview à un site web spécialisé dans le flamenco. Il a donc aménagé avec ses amis musiciens un studio dans son jardin. À domicile, c'est plus facile. ◉

## Pas que du flamenco...

La programmation offre une large place à d'autres sonorités que le flamenco.

Le Kedroff Balalaïka Trio nous présentera l'étendue des possibilités offertes par la balalaïka, instrument russe à cordes pincées, à manche long et à la caisse triangulaire. Ce concert, le 22 mars au conservatoire (20 h 30), sera suivi d'une dégustation de spécialités russes. Le 24 mars, une master class du guitariste Pablo Márquez aura lieu au parc Bourdeau (16 h). Une conférence et un test d'écoute sur l'histoire de la guitare se dérouleront au conservatoire le même jour (18 h), avant la finale du traditionnel concours international de guitare (20 h 30).

Le dimanche, des concertos pour une et deux guitares et orchestre raviront les mélomanes. Écoutez Pablo Márquez, Arnaud Dumond, Gérard Verba et Mateusz Kowalski, avec Jean-Michel Ferran à la direction d'orchestre.



## INFOS+

Rencontres internationales de la guitare du 21 au 25 mars  
 Concert de Gerardo Nuñez le vendredi 23 mars à 20 h 30, à l'espace Vasarely, place des Anciens-Combattants-d'Afrique-du-Nord. Précédé d'une conférence gratuite sur le flamenco par Daniel Manzanás à 19 h.  
 Réservations et programme complet sur [ville-antony.fr](http://ville-antony.fr)  
 Service culturel de la Ville  
 Place de l'Hôtel-de-Ville  
 01 40 96 72 82  
 Évènement en présence d'une délégation tchèque de la ville d'Olomouc.

à Antony depuis 1950



**ALBERT BRACK OPTIQUE**

OPTICIENS DIPLÔMÉS  
Déplacements possibles à domicile

**1, RUE AUGUSTE MOUNIÉ - 92160 ANTONY**  
TÉL. 01 46 66 03 86

**ATELIER FONTAINE**   
Votre référence pour le développement durable

**A.F** 06 12 79 84 68  
atelierfontaine92@yahoo.fr  
www.atelierfontaine.fr

Siege social - Saulx Les Châtreaux

**DEVIS GRATUITS**

**PLOMBERIE • CHAUFFAGE • SALLE DE BAINS  
BALLON • CHAUDIÈRE • RADIATEUR**

**ÉLECTRICITÉ GÉNÉRALE**

 **NEUF**  
**RÉNOVATION**  
**DÉPANNAGE**  
**CHAUFFAGE - VMC**  
**SOLUTIONS POUR LE MAINTIEN À DOMICILE**

146 bis Av. François Molé  
92160 ANTONY  
www.capelec-electricite.fr

 **DEVIS GRATUIT**

**01 46 68 09 74**

**Pierre MARMOITON DÉCORATION**

- Peinture traditionnelle intérieur et extérieur
- Revêtements et peintures écologiques
- Peintures à effets décoratifs
- Métallisé, Stucco, Béton et enduit cirés...
- Tous revêtements de sols

CONSEILS - ÉTUDES - RÉNOVATION

**01 42 37 28 97**  
www.pierre-marmoitondcoration.fr  
76, rue Adolphe Pajeaud ANTONY - RCS 353 090 897

**Tous Corps d'État**

**L'Angle PROPERTIES**  
L'ESPRIT IMMOBILIER NOUVEAU

Nous sommes à vos côtés à chaque étape de votre projet.  
Nos clients sont notre priorité, notre travail : les satisfaire.  
Nous recherchons des appartements et des maisons à vendre.



**FONTENAY AUX ROSES  
QUARTIER DES ORMEAUX**

Maison 11 Pièces 240 m<sup>2</sup> - Terrain 550 m<sup>2</sup>  
Prix FAI : 947 000 €



**BAGNEUX**

Appartement 5 Pièces  
Superficie : 103 m<sup>2</sup>  
Prix FAI : 435 000 €

**Agence L'Angle PROPERTIES**

112, Rue Houdan - SCEAUX  
01 46 83 40 01

Contacts :  
Claire BOURDIER 06 78 37 93 01  
Gilda PINAUD 06 70 75 69 52  
www.immobilier-sceaux.com

Comment pouvons-nous vous être utiles ?

**axéo services**  
Particuliers & Professionnels

50% de réduction fiscale\*

Maison / Nettoyage  
Jardin / Espaces verts  
Nounou - Petits travaux  
Sécurité & Économies  
Services additionnels

**N° Tél 01 46 83 99 59**

sceaux@axeoservices.fr - www.axeoservices.fr

Société indépendante membre du réseau AXEO Services. \*Valable uniquement pour les services aux particuliers régis par l'art. 199 sexdécies du CGI.

## CULTURE

# L'électro de Rhino

Curieux d'écouter David Bowie ou les Jackson Five à la sauce électro ? C'est la proposition du DJ Rhino, programmé à l'espace Vasarely le 9 mars.

**A**mateurs de pépites électro, tendez l'oreille. Ou jetez plutôt un œil à la programmation de l'espace Vasarely : Rhino va poser ses claviers, pads, et autres instruments à Antony. Ce jeune « bidouilleur » est un pur produit européen : né en Angleterre, il a vécu en Allemagne où il a été scolarisé à l'école américaine, avant de s'installer dans le sud de la France. Un mélange qui se retrouve dans sa musique.



© Pascal Druelle

Électro, hip-hop, dancehall, soul... Ce touche-à-tout a sorti son premier EP le 23 février, dans lequel il remixe des morceaux, comme ceux des Jackson Five, de Bowie et tant d'autres. Il a aussi collaboré avec des artistes et formations renommés, comme Chinese Man, Deluxe ou Chill Bump. D'autres musiciens d'ho-

rizons divers, à l'image de l'harmoniciste de blues Jean-Jacques Milteau, ou du rappeur MF Doom, ont fait appel à lui. À l'aise derrière les machines, Rhino se révèle aussi sur scène. Avec son groupe d'enfance, A State of Mind, il s'est fait remarquer par Wax Tailor, qui lui a proposé de jouer sa première partie à

l'Olympia. Lancé depuis début 2017 dans une carrière solo, il est déjà reconnu comme l'un des meilleurs performeurs live, proposant des concerts festifs. Sa tournée l'a amené à La Maroquinerie de Paris, avant une master class à Antony le 17 février. Ce musicien émergent prendra sur scène le relais d'un talent local, annoncé en première partie : Johan Marks. Ses compositions électro planantes, travaillées depuis son home-studio d'Antony, raviront les oreilles les plus exigeantes. **o**

### INFOS+

Le 9 mars à 20 h 30, à l'espace Vasarely - Place des Anciens-Combattants-d'Afrique-du-Nord 01 40 96 68 57 - De 10 à 12 €.

## Lauréats du 55<sup>e</sup> salon

Le Cercle culturel et artistique d'Antony a organisé son 55<sup>e</sup> salon annuel à la Maison des arts, du 12 janvier au 3 février. Le pastelliste quimpérois Jean-Yves Marrec et le sculpteur parisien Serge Guarnieri étaient à l'honneur. Les 1 300 visiteurs ont aussi décerné les prix du public.

### Peinture :

- 1<sup>er</sup> prix : Marie-Claude Jacquemard - *L'étang sous le givre*
- 2<sup>e</sup> : Esther Bezzina - *À flanc de colline*
- 3<sup>e</sup> : Pierre-Yves Paul - *Marché de Provence*

### Sculpture :

- 1<sup>er</sup> prix : Manuel Quaresma - *Le taureau de Crète et métal queen* (photo)
- 2<sup>e</sup> : Henri Hadida - *Roue Cyr et équilibriste*
- 3<sup>e</sup> : Gilberte Duroc - *Ondulations et le chat*



## Révélateur de talents

Antony recèle de nombreux talents musicaux. Encore faut-il qu'ils aient un lieu pour s'exprimer. L'espace Vasarely développe une programmation de musiques actuelles pour eux. Des jeunes groupes répètent régulièrement dans ses studios, comme Imparfait, qui jouera pour la première fois en ouverture d'un groupe professionnel, Pogo Car Crash Control, à la MJC de Fresnes, le 17 mars. D'autres formations se font connaître lors des scènes ouvertes. Le 26 janvier, la soirée était donc animée par des musiciens antoniens. Say Watt, Atlas for Home, Captain Americano et La Gringa Orchestra se sont succédé sur scène. Rock et rythmes mexicains endiablés ont fait grimper la température.



### INFOS+

Prochains concerts : Scène ouverte le 30 mars, Betraying the Martyrs (métal) le 6 avril, Rotko Family (rap) le 4 mai, bœuf le 18 mai, Fête de la musique le 21 juin.

Presse, librairie, papeterie, cadeaux, carterie, commande de livres...

Ouvert tous les jours de 6h30 à 19h30 NON STOP  
Le dimanche matin de 9h00 à 13h00

AGORA ANTONY  
1 avenue Aristide Briand  
92160 Antony

[www.agorapresse.fr](http://www.agorapresse.fr)



**agora**

presse et cætera



**L.M.N Agencement**  
Aménagement intérieur / Rénovation  
06 72 77 81 00

Menuiserie-Dressing  
Pose de cuisine  
Salle de bain  
Carrelage  
Cloisonnage ...

Rayon Frédéric  
[lmn.agencement@yahoo.fr](mailto:lmn.agencement@yahoo.fr)  
9 rue Georges Sand - WISSOUS



**AbVimmo**  
Agence Bernadette Venturini  
56 rue des Rabats - ANTONY



**ESTIMATION** **EXPÉRIENCE**  
**ACHAT** **CONFIANCE**  
**VENTE** **SÉRÉNITÉ**  
**LOCATION**

**01 49 84 06 29**

[www.abv-immo.com](http://www.abv-immo.com)  
[abv-immo@orange.fr](mailto:abv-immo@orange.fr)

**ESPACES VERTS** **CREATION ENTRETIEN**

AVANT **APRES**



  
**M paysage**  
Maxime Fromentin  
Tel : 06 19 95 79 47  
[eurl.mpaysage@gmail.com](mailto:eurl.mpaysage@gmail.com)  
13 rue Victor Clément  
92160 Antony



**LEFRANC & Associés Architectes DPLG** 49 avenue Aristide Briand 92160 ANTONY Tel: 0146746262 Fax: 0146746268



Une agence d'Architecture avec plus de 30 ans d'expérience associée à une équipe de jeunes Architectes  
**NEUF - REHABILITATION - EXTENSION - SURELEVATION**

## RENTRÉE SCOLAIRE 2018

Accueil le matin de 7 h 30 à 8 h 20 et le soir après l'école jusqu'à 19 h

Classe les lundis, mardis, jeudis et vendredis de 8 h 30 à 12 h et de 13 h 45 à 16 h 15

Accueil à la journée en Centre municipal de loisirs le mercredi

## SCOLARITÉ

# Vers un retour à la semaine de quatre jours

Le décret du 27 juin 2017 permet aux communes de modifier l'organisation du temps scolaire et de revenir à huit demi-journées d'enseignement hebdomadaire.

La Ville a d'abord souhaité recueillir l'avis des familles et des enseignants à travers un questionnaire proposant, soit de maintenir l'organisation actuelle du temps scolaire, soit de choisir une nouvelle formule. Celle-ci répartirait l'enseignement sur huit demi-journées en commençant la classe à 8 h 30 au lieu de 9 h actuellement, allongeant ainsi la matinée d'une demi-heure pour tenir

compte des recommandations des spécialistes qui soulignent la meilleure disponibilité des enfants pour les apprentissages durant cette période. La pause méridienne de 1 h 45 serait maintenue. La journée se terminerait à 16 h 15 en lieu et place de 16 h aujourd'hui. Le mercredi serait consacré à l'accueil de loisirs. 2 168 familles (51 %) et 214 enseignants (75 %) ont répondu à ce questionnaire : 56 % des fa-

milles et 93 % des enseignants sont favorables à la semaine de quatre jours.

## La Ville attend la réponse de l'Académie

Dans un second temps, la Ville a recolté les avis des conseils d'école qui se sont déroulés du 9 au 24 novembre 2017. 22 d'entre eux se sont prononcés pour les quatre jours et deux pour les 4,5 jours. Aussi, Monsieur le Maire, par un courrier en date du 13 novembre 2017, a sollicité l'autorisation de la directrice académique d'adapter l'organisation de la semaine scolaire sur huit demi-journées d'enseignement hebdomadaire réparties les lundis, mardis, jeudis et vendredi de 8 h 30 à 12 h et de 13 h 45 à 16 h 15. Des accueils seront assurés le matin de 7 h 30 à 8 h 20, et le soir après l'école jusqu'à 19 h. Un accueil à la journée en centre municipal de loisirs sera proposé le mercredi. La Ville est actuellement en attente de la réponse de la directrice académique, qui doit soumettre auparavant ses avis au Conseil départemental de l'Éducation nationale. ○

## INFOS+

[ville-antony.fr/temps-periscolaires](http://ville-antony.fr/temps-periscolaires)



La Ville a sollicité l'avis de tous les acteurs du monde éducatif.

## Rentrée scolaire 2018 : début des inscriptions

Celles-ci ouvrent à partir du 7 mars. Vous êtes concerné lorsque votre enfant est né avant le 31 décembre 2015, ou s'il n'a jamais été scolarisé dans une école publique élémentaire d'Antony. Pour les enfants nés en 2016, il faut attendre encore un an, à l'exception des élèves concernés par le dispositif « moins de 3 ans » de l'école du Noyer-Doré. Les dérogations à la carte scolaire restent exceptionnelles. Pour les Antoniens, un formulaire est à retirer à la Direction de l'éducation à partir du 7 mars et à remettre au plus tard le 6 avril. Pour les autres, le formulaire est à demander à la mairie du lieu de résidence.

**+ D'INFOS** Direction de l'Éducation à l'Hôtel de Ville, place de l'Hôtel-de-Ville, le lundi, mardi, mercredi et vendredi de 8 h 30 à 12 h et de 13 h 30 à 17 h 30, et jeudi de 13 h 30 à 17 h 30. Permanences exceptionnelles les samedis 10, 17 et 24 mars de 9 h à 12 h. 01 40 96 71 99. Liste des pièces à fournir sur [ville-antony.fr](http://ville-antony.fr)

lampe  
chauffante

[www.noordendesign.com](http://www.noordendesign.com)

Mobiliers  
Luminaires  
Décoration

l'extérieur

Showroom sur rendez-vous à Verrières-le-buisson 09 50 44 60 48

**RENOSUR**  
La rénovation sur mesure  
Entreprise Générale de Rénovation  
Tous corps d'état

Salles de Bains - Cuisines  
Électricité - Peinture  
Carrelage - Plomberie  
Isolation - Fenêtres et Velux®

07 70 56 21 74  
06 60 63 68 68  
contact@renosur.com  
www.renosur.com

Notre décoratrice  
vous accompagne dans  
la conception de votre intérieur.

**COUVERTURE**  
ZINCS - TUILES - ARDOISES  
RÉNOVATIONS DIVERSES

Entreprise BEAUDEQUIN  
01 42 37 32 69 - 06 41 43 79 59

19, rue Langlois - 92160 ANTONY

**SONDY**  
Multiservices d'Antony  
Cordonnier traditionnel  
Clés - Gravures - Tampons

1, avenue Aristide Briand  
92160 ANTONY  
01 46 74 91 00

Du mardi au vendredi  
9h - 13h30 / 14h30 - 19h  
Samedi 9h - 19h  
Dimanche 9h30 - 13h

**SELFINVEST CONSEIL**  
Études et Conseils Patrimoniaux

Ensemble améliorons votre :  
SUCCESSION • FISCALITÉ  
RETRAITE • CRÉATION DE PATRIMOINE

Diplômé Expert en Gestion de Patrimoine de l'Université de Clermont-Ferrand (AUREP)  
Chartered Financial Analyst (CFA) - Docteur en Physique de l'Université Paris XI  
Sur RDV au : 07 83 93 78 30 - [selfinvest92@gmail.com](mailto:selfinvest92@gmail.com)

**L'HERBIER DE PROVENCE**  
Art de la Maison

Ouvert le lundi de 14h30 à 19h15  
du mardi au samedi de 9h30 à 13h  
et de 14h30 à 19h15  
le dimanche de 9h30 à 13h

24, rue Auguste Mounié  
92160 ANTONY  
Tél. : 01 46 66 38 77 - Télécopie : 01 46 66 61 50

Grignotage • Insomnie  
Stress • Ménopause  
Post grossesse...  
Kilos en trop?

**Naturhouse**  
Ma solution!

OFFRE EXCLUSIVE  
Votre bilan  
diététique  
offert\*

**NATUR HOUSE**  
Experts en rééducation alimentaire

2, rue du Nord - 92160 ANTONY  
Tél. : 01 75 49 45 79 • [naturhouse.antonv@sfr.fr](mailto:naturhouse.antonv@sfr.fr)

## TRAVAUX

# Nouvelle résidence sociale

Des maisons de ville vont pousser en lisière de la coulée verte. La première pierre de nouveaux logements sociaux a été posée fin janvier.

**A**ntony Habitat est devenu Hauts-de-Bièvre Habitat depuis fin 2017. Cette coopérative, qui gère dorénavant le parc social d'Antony et de Châtenay-Malabry, construit sa première résidence à Antony. Du 34 au 47 rue Émile-Levêque, en bordure de la coulée verte, des logements seront livrés début 2019. La première pierre du chantier a été posée le 23 janvier, en présence des maires des deux villes, Jean-Yves Sénant et Georges Siffredi, également premier vice-président du Conseil départemental, partenaire de l'opération. Réalisée sur une surface vierge de 2 120 m<sup>2</sup> rachetée à l'État et à la Ville, cette résidence s'inscrit dans un quartier pavillonnaire et verdoyant que les promoteurs du projet souhaitent préserver. C'est pourquoi les logements

individuels sont privilégiés à l'habitat collectif. Les maisons de ville seront du même gabarit que les pavillons voisins, avec un logement en rez-de-chaussée et un autre en étage, chacun disposant d'une entrée privative. La particularité de ces bâtiments réside aussi dans le matériel utilisé : leur ossature en bois garantira une empreinte carbone réduite et des performances énergétiques supérieures aux normes actuelles. Ce parti pris permettra une meilleure intégration de la résidence dans son environnement. Ce projet, d'un montant de 2,7 M €, augmente l'offre de logement social à Antony, dont le seuil prévu par la loi est passé de 20 à 25 % d'ici à 2025. Il complète la construction de la résidence sociale Harmonie, rue Adolphe-Pajeaud, dont une partie a été livrée. ○



Vue du projet depuis la rue Émile-Levêque.

## Le centre Lionel Terray reste fermé



Un incendie criminel a été commis dans le hall du centre sportif Lionel Terray, peu avant 3 h, dans la nuit du samedi 6 janvier. La borne d'accueil, ainsi que les murs et le sol de l'entrée de l'équipement sportif, ont été détruits par les flammes. Comme le sinistre a endommagé l'unique entrée du bâtiment, la Ville a été contrainte de le fermer, les conditions de sécurité du public n'étant plus garanties. Il a fallu faire venir des experts pour constater les dégâts, établir les travaux à mener, savoir notamment si les installations électriques ont été endommagées. Il en ressort que si la structure du bâtiment n'est pas en danger, il va falloir plusieurs mois pour décontaminer et remettre en état les lieux. C'est ce qui explique que mi-février, la quinzaine de clubs qui fréquente le centre sportif n'avait toujours pas réintégré le bâtiment. La Ville a déposé une plainte au commissariat et la police enquête pour connaître les circonstances exactes de l'incendie, qui n'a heureusement pas fait de victime. Tout est mis en œuvre pour terminer les travaux au plus vite, afin de ne pas pénaliser davantage le fonctionnement des associations utilisatrices. La Ville a pris des dispositions pour reloger une bonne partie des activités des clubs sportifs dans d'autres installations municipales.

## EN BREF TRAVAUX

### Espaces verts

**Squares, parcs et divers sites** : plantation d'arbres, d'arbustes et de plantes vivaces, désherbage. **Voie verte le long du parvis du Breuil et du bassin de retenue de la Bièvre** : travaux d'aménagement du sentier d'interprétation, agrandissement de l'observatoire, aménagement d'un point d'accueil, mise en place d'une signalétique pédagogique. **Rue d'Olomouc** : finalisation de l'installation des protections d'arbres. **Divers sites** : suppression des nids de chenilles processionnaires et pose de nichoirs à mésanges charbonnières dans les pins. **Rue Robert-Scherrer** : renouvellement de l'alignement de platanes, aménagement d'une végétation basse, protection de massifs. **Parc Heller** : création d'un accès permanent entre les rues François-Molé et Roger-Salengro. **Services**

**d'Alsace-Lorraine, de la Grande Couture** : taille des frênes. **Carré militaire du cimetière** : restauration des palmes des stèles du carré militaire. **Voie verte reliant la rue de Châtenay et la rue des Violettes** : réalisation des plantations accompagnant la nouvelle piste cyclable. **Avenues du 11 Novembre 1918, de Sceaux, Rabelais, rue des Giroflées** : traitement contre le tigre du platane. **Boulevard des Pyrénées, place René Cassin, rue Mirabeau au niveau de la gare Fontaine Michalon** : élagage.

### Bâtiment

**Complexe sportif La Fontaine** : pose des sols et matériel sportif. **Groupe scolaire Dunoyer de Segonzac** : pose des châssis. **Résidence Renaître** : rénovation des logements. **Rue de Châtenay (dépôt**

**des Services techniques)** : travaux de fondation, clos couvert.

### Voirie

**Avenues du Général de Gaulle, Léon-Blum** : travaux d'assainissement préalables au chantier T10. **Avenue Sully-Prudhomme** : rénovation de l'éclairage public. **Rues Lecommandeur, Alfred-de-Musset, de l'Avenir, de la Prévoyance, du Progrès, bd Colbert, parvis du Breuil** : renouvellement d'une canalisation de gaz. **Avenues Rabelais, du 11 Novembre 1918** : renouvellement d'une canalisation d'eau. **Rues de Châtenay, des Violettes** : aménagements cyclables et de sécurité, réalisation d'une liaison cyclable. **Rues des Baconnets, Louis-Barthou** : aménagement sécurité et stationnement. **Rue Louis-Barthou** : réaménagement de la voirie.

# GRANDE OUVERTURE À ANTONY

## LE WEEK-END DU 10 ET 11 MARS



### ESPACE DE VENTE

1, avenue Gabriel Péri  
92160 ANTONY

Ouvert lundi, jeudi,  
vendredi et dimanche  
de 14h à 19h  
et sur rendez-vous

## UNE ADRESSE D'EXCEPTION À DEUX PAS DU CŒUR DE VILLE

- À 400 m\* de la Gare d'Antony
- À 10 min\* à pied du Parc Heller
- À 100 m\* des collèges et lycées
- À environ 5 min\* à pied des commerces de proximité (3 min\* à pied du Cinéma le Sélect)
- 19 appartements seulement du 2 au 4 pièces, avec balcons, terrasses ou jardins privatifs\*\*

01 44 30 48 67

[groupe-accueil-immobilier.com](http://groupe-accueil-immobilier.com)

GROUPE   
ACCUEIL immobilier



## ÉCONOMIE

# Dräger France installe son siège social à Antony

L'activité économique connaît une embellie. À Antony aussi, plusieurs entreprises voient leur carnet de commandes se remplir. Vivre à Antony s'est intéressé à l'une d'entre elles : Dräger France. Une entreprise à la pointe de l'innovation, qui a choisi de s'installer durablement sur notre territoire.



Yves Le Gougec, président de Dräger France.

Cette décision répond aux ambitions de l'entreprise. « Nous réalisons des équipements pour les hôpitaux, le secteur industriel, les services d'incendie et de secours. Il est essentiel que notre siège social soit en Île-de-France », témoigne Yves Le Gougec, président de Dräger France. Si Dräger est connue pour sa capacité à innover, elle est

« Nous contribuons directement ou indirectement au développement d'Antony »

Connaissez-vous le point commun entre un éthylotest, un casque de scaphandrier, des ventilateurs d'urgence utilisés en médecine ? Ces objets destinés à protéger des vies sont à mettre au crédit de l'entreprise Dräger. Fondée en Allemagne en 1889 et présente aujourd'hui dans plus de 190 pays, elle est un leader mondial dans les domaines des technologies médicales et de sécurité. Son crédo ? L'innovation. Près de 10 % de son chiffre d'affaires (2,6 milliards d'€ en 2015) est consacré à la

recherche et au développement. Résultat, Dräger est à l'origine d'une multitude d'inventions : des systèmes d'anesthésie, d'aide aux prématurés, de lutte contre les incendies, des appareils de protection respiratoire pour les mineurs, etc. Toute cette matière grise trouve son point d'ancrage à Antony. 2018 marque en effet un tournant dans l'histoire du groupe. Suite à la fusion de ses deux branches, Dräger Médical et Dräger Safety, le siège social de Dräger France, jusqu'ici à Strasbourg, s'implante à Antonympole.

aussi très active en matière de formation. « Si la qualité, l'innovation et l'ergonomie des produits sont importants, ce n'est plus suffisant, ajoute Yves Le Gougec. Les prestations de services et de formation sont primordiales. » Régulièrement, des médecins viennent de toute la France s'initier au matériel conçu par le groupe. Cet axe stratégique de développement s'appuie sur plus de 400 collaborateurs, répartis en majorité sur le territoire national. ○

## Kelenn Technology renforce ses effectifs

Didier Rousseau envisage l'avenir avec optimisme. Très attaché à Antony pour y être né, il a fondé Kelenn Technology à Antonympole il y a douze ans. En passant d'une stratégie de services à la conception de produits de haute technologie, cette entreprise d'une vingtaine de salariés, principalement des chercheurs et des ingénieurs, connaît une forte croissance. Dix embauches ont été réalisées en 2017 et les effectifs devraient s'étoffer d'autant cette année au regard de la demande. Ce personnel, hautement qualifié, travaille pour le secteur industriel et chimique. Il réalise, entre autres, des systèmes de vision automatique et des équipements pour l'impression en 2D et 3D sur tous types de supports, comme le cuivre ou l'argent. Kelenn Technology est par exemple leader mondial en matière d'électronique imprimée. « Nous avons besoin de locaux plus grands et espérons rester à Antony, indique Didier Rousseau. Cette ville est idéalement située et nous avons aussi été très bien accueillis à l'époque par la mairie, qui nous a aidés à nous installer ».



Didier Rousseau, fondateur et dirigeant de kelenn Technology.

Votre professionnel FINSTRAL :



## PROFIL-HABITAT

Fenêtres - Portes  
Volets - Stores

20 ANS D'EXPÉRIENCE  
**PROFIL HABITAT**  
À ANTONY - MASSY  
01 60 10 12 00

Ouvert du  
**lundi au vendredi**  
de 8h30 à 18h  
(Samedi sur rdv)



L'INNOVATION EN DÉTAIL



DÉCOUVREZ NOTRE LARGE GAMME DE PRODUITS.  
**OFFRE SPÉCIALE À DÉCOUVRIR EN SHOWROOM.**



Tentes des capotages aluminium  
TOUTE LA GAMME DES COULEURS



Tentes profils PVC  
UNE GAMME CHEZ LE TECHNOLOGUE FONTEUR



Fenêtres, portes et vérandas

**FINSTRAL**

**VENEZ TOUCHER LA DIFFÉRENCE.**

[www.fenestres-profil-habitat.com](http://www.fenestres-profil-habitat.com)

Solutions d'aménagements créatifs

# archea

DRESSINGS BIBLIOTHÈQUES RANGEMENTS



**Vous avez des envies, nous avons des solutions.**

Dans toutes les pièces de la maison, nous pensons et concevons des solutions d'aménagements personnalisés, sur mesure et adaptés à vos besoins. Nos idées pour optimiser votre espace de vie sont sans limite. Parce que votre intérieur est unique, nos créations le sont aussi.

Retrouvez-nous sur [archea.fr](http://archea.fr)



Archea s'occupe de tout, surtout de vous.

ANTONY - 78 AVENUE DE LA DIVISION LECLERC (RN20) - TÉL. 01 46 66 08 04 - [antony@archea.fr](mailto:antony@archea.fr)  
CHATILLON - 24 AVENUE DE VERDUN (D906) - TÉL. 01 46 55 11 55 - [chatillon@archea.fr](mailto:chatillon@archea.fr)



## IMAGERIE MÉDICALE DU BOIS DE VERRIÈRES

48, rue du Colonel Fabien 92160 Antony

Parking gratuit 40 places

### RADIOLOGIE

Dentaire - CONE BEAM  
Ostéodensitométrie  
Radiologie interventionnelle  
Infiltration ostéo-articulaire  
Pédiatrie

### IMAGERIE DE LA FEMME

Mammographie numérique

### SCANNER

Scanner cardiaque et coronaire  
Coloscopie virtuelle

### ECHOGRAPHIE DOPPLER

01 46 66 69 50



Echographie pelvienne

IRM mammaire et pelvienne



### IRM

AngioIRM sans injection

01 42 37 08 88

Fax : 01 40 96 96 70 - Email : [rendez-vous@boisdeverrieres.fr](mailto:rendez-vous@boisdeverrieres.fr) - Site : [www.imagerie-boisdeverrieres.fr](http://www.imagerie-boisdeverrieres.fr)

## + RESTAURANT

# Burger premium

Antony inaugure la première enseigne en France d'une nouvelle franchise appelée Liberty's. Au menu, des burgers conçus avec des produits de qualité, accompagnés de vins ou de bières artisanales belges. Comptez 13,50 € pour un sandwich avec frites maison ou salade et boisson. La vedette de l'établissement est le Wingman, avec sa sauce barbecue maison, son cheddar, son bacon, ses onion rings et sa salade iceberg. Les pâtisseries, dont le succulent cheese cake, sont faites sur place ou commandées à l'établissement Rachel's cake. Pour la gérante Suzie Pereira, une nouvelle aventure commence : auparavant

directrice financière, elle se lance dans la restauration en association avec sa mère et son frère en cuisine. Les locaux ont été rénovés et une terrasse végétalisée est en cours d'aménagement. « Je serai toujours gras pour toi » : c'est le slogan adopté par Liberty's pour montrer qu'ici, le burger sera « *votre meilleur copain des bons et mauvais moments* ». ○

**INFOS+**

Liberty's  
157 avenue  
de la Division-Leclerc.  
Du mardi au samedi  
de 12 h à 14 h et de 19 h à 22 h  
Sur place, à emporter  
ou en livraison par ubereats  
[libertysburger.com](http://libertysburger.com)



## + SMARTPHONE - TABLETTE

# Réparations, ventes et formations

Ancienne responsable grands comptes chez SFR, Véronique Seron a choisi Antony pour installer sa boutique de réparation de téléphones, de smartphones et de tablettes. Parquet au sol, murs couleur anthracite, verrière délimitant le coin atelier, YES ! mobile remplace ainsi l'ancien magasin de décoration d'intérieur, Fleur de vanille. Ici, le client peut faire remplacer un écran cassé, changer les batteries et les caméras de son mobile, récupérer ses données personnelles et bien d'autres réparations. Il est même possible d'acheter un téléphone reconditionné, avec une garantie de six mois. Un espace est aussi dédié à la vente d'accessoires (coques de protection, écouteurs, haut-parleurs.) « *J'ai profité de mon expérience dans le marketing, le commerce et la relation client, précise Véronique Seron. Cette enseignante est la première à voir le jour, d'autres ouvriront bientôt à Paris et en proche banlieue.* » Un dimanche matin par mois, YES ! mobile organise des formations en petits groupes pour vous apprendre à mieux utiliser votre téléphone ou tablette



(insérer une carte Sim, créer un compte Google, etc). Inscription sur place. ○

**INFOS+**

YES ! mobile  
29 avenue de la Division-Leclerc  
Lundi de 14 h à 19 h 30.  
Mardi au vendredi de 10 h à 14 h  
et de 15 h à 19 h 30  
Samedi de 10 h à 19 h 30  
Dimanche de 9 h 30 à 13 h  
01 49 85 12 43  
[yes-mobile.fr](http://yes-mobile.fr)

# ILS S'INSTALLENT À ANTONY

## + Naturopathe

Troubles du sommeil ou digestifs, prise de poids, douleurs articulaires, problèmes de circulation, stress envahissant... Anaïs Outrequin Horion aide ses clients, du nourrisson jusqu'au senior, à reprendre leur santé en main, à retrouver de l'énergie et une vie plus équilibrée. Son expertise s'appuie sur des techniques dites naturelles. Consultation (30 à 60 €) à son cabinet médical Les Petites Bulles, 67 avenue Aristide-Briand, ou à domicile. Sur rendez-vous du lundi au vendredi de 8 h à 20 h, samedi de 8 h à 13 h. 06 25 29 64 89.

## + Sophrologue

Récemment installée à Antony, Hélène Army a ouvert son cabinet de sophrologie, au 44 avenue Rabelais. Elle reçoit enfants à partir de 5 ans, adolescents, adultes et seniors pour les aider à prendre du recul face aux moments délicats de leur vie (préparation aux examens, gestion du stress, phobies, insomnies, arrêt du tabac, etc.) Consultation sur rendez-vous du mardi au vendredi de 9 h à 19 h. 06 30 90 26 27. [helene.army.com](http://helene.army.com)

**UNITED COLORS  
OF BENETTON.**

22, RUE AUGUSTE MOUNIÉ  
92160 ANTONY



**MONOPRIX**

**Horaires d'ouverture :**

Ouvert du lundi au samedi de 9h à 20h sans interruption  
dimanche de 9h à 13h

16, rue Auguste Mounié - 92160 ANTONY - ☎ 01 46 66 01 67

**ELINZA**  
CHAUSSURES

Bébé - Enfants - Juniors

**GEOX Kickers® new balance Aster MOD® BENSIMON® AIGLE**

59 avenue Aristide Briand - ANTONY • 01 57 20 35 81  
Du mardi au samedi 10h - 13h / 15h - 19h



*Plus Belle  
sera la Terre*

**TRUFFAUT**

LE JARDIN | LES ANIMAUX | LA MAISON

truffaut.com    

**TRUFFAUT CHÂTENAY-MALABRY**  
72 avenue Roger Salengro  
Tél. : 01 41 87 92 40 | Ouvert 7 jours/7

Du 19 mars au 16 avril 2018

**L'ÉLÉGANCE  
À LA FRANÇAISE**



storistes-de-france.com

**-25%**  
sur les fenêtres,  
stores, volets  
et portes d'entrée\*

**+ 15%**  
de crédit d'impôt  
sur les fenêtres\*\*



Les choisisés Storistes de France vous offrent pour un accompagnement et des solutions sur mesure, des matériaux de qualité et l'assurance d'une fabrication française. De plus, en ce moment, vous bénéficiez d'une réduction de 25% sur de nombreux produits. Découvrez toutes nos gammes et inspirations sur [storistes-de-france.com](http://storistes-de-france.com)

\*Offre réservée aux particuliers et ne s'applique pas sur les fenêtres, stores et volets en aluminium. \*\*Offre réservée aux particuliers et ne s'applique pas sur les fenêtres, stores et volets en aluminium. Les conditions d'application sont indiquées sur le site [storistes-de-france.com](http://storistes-de-france.com).

**"Aux Volets Clos"**

☎ 01 46 61 03 37

26 avenue de Sceaux - Antony  
gabiot.voletsclos@orange.fr

**STORISTES  
DE FRANCE**  
Fenêtres Stores Volets



# PARENTALITÉ

## L'éducation en question

Jeune retraitée de l'Éducation nationale, Béatrice Bonnehon a créé le Café des parents pour renforcer le lien entre les familles et l'école. Une fois par mois, elle organise un atelier-débat. Parents, éducateurs et professionnels peuvent y échanger librement.

De quelle façon le milieu scolaire s'occupe-t-il des élèves dyslexiques, décrocheurs, agressifs ou à haut potentiel ? Comment gérer les devoirs à la maison ? Pourquoi le rapport avec les enseignants est-il parfois compliqué ? Nombreux sont les parents qui s'interrogent sur la scolarité de leurs enfants, le fonctionnement de l'école ou leur rôle éducatif sans savoir vers qui se tourner. Pour les aider, Béatrice Bonnehon a fondé l'association Le Café des parents, inspirée par le groupe de parole qu'elle avait mis en place comme directrice de l'école maternelle Jean Moulin. L'objectif est de leur offrir un espace de dialogue sans tabou ni jugement, d'améliorer leur relation à l'école, de les conseiller dans leur fonction parentale. Les personnes intéressées se retrouvent lors d'une réunion mensuelle, pilotée par le psychopédagogue Franck Roméro. La première a eu lieu au Café des Sports, fin janvier. « En tant qu'ancienne collègue de Béatrice, je connaissais ce projet qui est séduisant et innovant, souligne Pascale Picaud-Lucet, professeur des écoles. Se rencontrer en dehors du cadre institutionnel facilite la prise de parole. D'autant que tout le monde n'est pas à l'aise avec l'école. »

### Fixer un cadre

Bénédicte Bon Nguyen, maman de deux enfants de 9 et 12 ans, partage ce constat : « Ici, on peut se lâcher, apprécie-t-elle. Les participants, avec des enfants de tout âge, sont issus de quartiers et de milieux sociaux différents. Nous avons pourtant les mêmes préoccupations. J'avais besoin de conseils pour accompagner ma fille dans l'adolescence et pour faciliter l'intégration de mon fils dans le milieu scolaire. J'en suis ressortie apaisée. » Deux autres mamans d'origine américaine et canadienne ont témoigné des différences d'enseignement entre pays. Si les sujets fusent, chaque séance s'articule autour d'un thème, comme lors du 26 janvier : L'éducation positive et le mieux vivre l'école. « L'école est un peu ésotérique pour qui n'est pas du sérail, estime Franck Roméro. Notre but est de donner des repères aux parents, de répondre aux questions qui les interpellent en fixant un cadre où chacun peut s'exprimer librement. »

### INFOS+

Inscription aux ateliers : [cafe.des.parents.antony@gmail.com](mailto:cafe.des.parents.antony@gmail.com)  
06 73 13 26 42



Douze personnes ont participé à la réunion de lancement du Café des parents, vendredi 26 janvier.

EN BREF

ASSOS

## Bénévolat

Accueil recherche emploi antony (Area) recherche des bénévoles maîtrisant l'outil informatique pour compléter son équipe d'accueil lors de ses permanences des mardis et jeudis après-midi. [area.asso.fr](http://area.asso.fr). 01 46 74 93 95. Idem pour l'association Lire et faire lire qui donne le plaisir de la lecture aux élèves des écoles primaires de la ville. 01 46 66 57 99 ou 06 81 03 80 03. L'office de tourisme d'Antony recherche aussi des volontaires pour animer ses ateliers une demi-journée par semaine (peinture ou aquarelle, mémoire, gym cérébrale, jeux de société...). 01 42 37 57 77.

## Philatélie

L'Amicale philatélique d'Antony organise sa bourse toutes collections au centre André Malraux, 1 avenue Léon-Harmel, le 12 mars de 9 h à 18 h. Entrée gratuite. 01 69 44 12 94.

## France Alzheimer 92

Prochain groupe de parole : 16 mars à 14 h, dans la salle François Molé, place Firmin-Gémier. 01 47 02 79 38 ou [fag92.sud@orange.fr](mailto:fag92.sud@orange.fr)

## Don du sang

L'établissement français du sang d'île-de-France et les Amis du Beau Vallon organisent une collecte de sang le 17 mars dans l'école Ferdinand Buisson de 9 h à 19 h.

## Brocante

Les parents d'élèves de l'institution Sainte-Marie mettent en place une brocante dans les locaux de leur école, 21 bis rue Auguste-Mounié, le 24 mars de 8 h 30 à 17 h.

## Bourse aux vêtements

Proposée par l'Association générale des familles (Agefa), celle-ci aura lieu au centre André Malraux, 1 avenue Léon-Harmel, les 24 mars de 9 h à 19 h et 25 mars de 10 h à 18 h. Seuls les membres de l'association peuvent déposer des articles à la vente. Dépôt le vendredi 23 mars de 10 h à 19 h. 01 42 37 17 86.

## Unafam

Permanence d'accueil des familles sur rendez-vous le 27 mars de 14 h à 17 h. CMP d'Antony, 79 rue Prosper-Legouté. 06 67 61 08 51.

## France AVC

Groupe de parole à l'espace Henri Lasson, passage du Square, le 31 mars de 14 h 30 à 17 h 30. 06 15 07 58 56. [franceavc.com](http://franceavc.com)

## Sortie historique

L'Atelier-musée du Pays d'Antony organise une sortie commentée à Compiègne le 7 avril. Visite de la ville historique, de la clairière de l'Armistice du 11 novembre 1918 et de son musée. Inscription au 01 40 91 91 73. Coût : 67 €.



## la Serre de Wissous

### FLEURISTE

Mariage - Deuil - Événementiel

### ESPACES-VERTS

Plantations - Pépinière

14 voie des Molières - 91320 Wissous - 01 69 20 86 70  
www.laserredewissous.fr

Venez découvrir  
votre espace événementiel:



Créations logos et mise en page : Claire Lacroix



PVC - BOIS - ALU - VOLETS ROULANTS

**BIENTÔT INSTALLÉ SUR ANTONY !**

21 av. de la Division Leclerc (N20)  
91620 La Ville du Bois  
01 64 49 70 79  
rcmfenetrrier@orange.fr



Depuis 26 ans à votre service



## CHAUFFAGE

Installation, dépannage et entretien  
des chaudières GAZ et FUEL (Toutes marques)  
Installation et dépannage de Chauffe-eau & Chauffe-bain

30% de crédit d'impôts  
sur les chaudières à condensation

**SFDC**



01 56 45 04 35

169 av. de la Div. Leclerc - 92160 Antony • www.sfcd92.com



## Aranis Cuisine

Accessoires  
de cuisine

Cadeaux



22, rue Auguste Mounié - 92160 Antony

01 42 37 60 93

**fca**  

**ISOLATION & RAVALEMENT**  
DE VOS MAISONS ET COPROPRIÉTÉS...

MURS • MENUISERIES • COMBLES • VMC • RAVALEMENT

-30% de crédit d'impôt

Sceaux  
fcaweb.fr **01 41 87 08 25**



## OPTIMUM SAS - ÉLECTRICITÉ GÉNÉRALE

Stéphane Duchaussoy - Tél. 01 56 30 07 33  
optimumsas@orange.fr - www.optimum-electricien-idf.fr

PARTICULIERS - COMMERCES - INDUSTRIE - FLUVIAL  
**INSTALLATION - MAINTENANCE - DÉPANNAGE 7/7**  
MISE EN CONFORMITÉ E.R.P. - VIDÉO SURVEILLANCE  
DOMOTIQUE - ALARME INCENDIE - CÂBLAGE INFORMATIQUE  
MAINTENANCE ÉCLAIRAGE SÉCURITÉ - SONORISATION  
INTERPHONIE - SPÉCIALISTE ÉCLAIRAGE LED

1 avenue Jean Monnet - 92160 - ANTONY

# RÉNOVATION 1400

25 ans d'existence

www.renovation1400.fr

### RÉNOVATION

MAÇONNERIE • MENUISERIE  
AMÉNAGEMENT COMBLES  
TERRASSES • ISOLATION  
INTÉRIEURE ET EXTÉRIEURE

### PEINTURE DÉCORATION

CARRELAGE  
REVÊTEMENTS SOLS ET MURS  
PONÇAGE  
VITRIFICATION



173, avenue de la Division Lederer - 92160 ANTONY **01 40 96 88 34** renovation1400@orange.fr

## Nager à contre cancer



Allier sport et solidarité ! C'est la proposition de Vallée sud-Grand Paris et de la Ligue contre le cancer qui organisent la manifestation Nager à contre cancer au centre aquatique Pajeaud, le dimanche 25 mars de 9 h à 13 h. Les recettes des entrées seront reversées au profit de la Ligue contre le cancer. Une urne pour recueillir vos dons et un stand de vente de petits objets seront installés dans l'enceinte de la piscine.

**+D'INFOS** Centre aquatique Pajeaud,  
104 rue Adolphe-Pajeaud.

## Apéro-projet

Une épicerie coopérative et solidaire, impulsée par le Secours catholique et portée par un collectif d'habitants, verra le jour à Antony cette année. Assistez à la présentation de ce projet à l'espace Henri Lasson, place du Marché, le mercredi 7 mars à 19 h 30.

**+D'INFOS** Entrée libre. 06 37 13 78 49.

## CONCOURS DE DANSE

## Hébergez les participants

Le théâtre Firmin Gémier La Piscine accueille la première édition du Concours international de Paris, le dimanche 15 avril. Cette compétition de danse jazz et contemporaine regroupe des danseurs amateurs ou professionnels de 18 à 25 ans. Venus de tout l'Hexagone mais aussi de l'étranger, ils sont en quête d'un hébergement à moindre coût pour le week-end. Intéressé ? L'accès au concours sera offert aux hébergeurs.

**+D'INFOS** 06 33 13 02 97  
ou 06 64 49 00 99.  
[concoursinternationaldeparis.com](http://concoursinternationaldeparis.com).



## Chasse aux œufs : inscription à partir du 7 mars



Les aventuriers gourmands de 3 à 6 ans l'attendent avec impatience. Dimanche 1<sup>er</sup> avril, dès 10 h 30, se déroulera la traditionnelle chasse aux œufs dans un des parcs de la ville. Équipés de paniers, les enfants devront dénicher plus de 100 kg de chocolat disséminés au pied des arbres, dans l'herbe et les bosquets. À l'issue de cette fructueuse récolte, un tirage au sort sera effectué pour désigner deux gagnants d'une énorme surprise... en chocolat. En 2017, cette manifestation avait rassemblé 650 participants. Les places étant limitées, il est conseillé de s'inscrire le plus tôt possible. Pour cela, appelez le 01 40 96 73 66 (ou 67) ou renvoyez le bulletin d'inscription ci-dessous. Le lieu de cette chasse vous sera communiqué après votre inscription.

Bulletin d'inscription

### CHASSE AUX ŒUFS

Nom et prénom de l'enfant : .....

Âge (de 3 à 6 ans) : .....

Nom de l'adulte accompagnateur : .....

Adresse : .....

Ville : ..... ☎ : .....

Email : .....

Service Animations-Événementiel – BP 60086 – 92161 ANTONY Cedex  
tél. 01 40 96 73 67/69 ou fax 01 42 37 00 10  
[evenements\\_animation@ville-antony.fr](mailto:evenements_animation@ville-antony.fr)

## CAFÉ DE LA GARE

6 rue Velpeau - ANTONY - 01 46 66 00 18

Du lundi au samedi - Service jusqu'à 22h30

*Diffusion des événements sportifs  
sur grand écran (Allo Match)*



*Happy hour & Tapas,  
Saucisse aligot, Burgers,  
Planches à partager, Salades...*



## Construction Rénovation SCEAUX

### Lisandre

Depuis 30 ans

COPROPRIETES ET PARTICULIERS

Extensions, Surélévations,  
Aménagements, Peinture.

Des fondations au toit,  
**une entreprise familiale  
écocitoyenne de 20 salariés.**

Tous corps de métiers

[www.lisandre.fr](http://www.lisandre.fr) 01 47 02 14 19

## La Maison du Fromage

### Fromager Affineur

*vous offre un large choix  
de fromages de tradition*

Plateaux  
sur commande

*Possibilité de fromage sous vide*

### Confitures

### Crozets artisanales

*M. et Mme Chartier 5, rue Auguste Mounié  
92160 Antony - ☎ 01 42 37 70 80*



## Arnaud ROLLET

Tapissier-Décorateur

Réfections sièges,  
canapés tous style

Fabrication de rideaux,  
voilages, tenture murale

Horaires atelier :  
9h30-12h30 - 14h-19h

Village artisanal 33, rue de la Bièvre à Bourg-la-Reine  
☎ 01 46 66 18 50 - 📞 06 03 52 31 58 - [arolletdecorat@sfr.fr](mailto:arolletdecorat@sfr.fr)

ENTREPRISE À VOTRE SERVICE DEPUIS 1980

**LOREL** installation/dépannage: chauffage, sanitaire, gaz

PAIEMENT EN 3 FOIS SANS FRAIS

### PROMOTIONS DU MOIS DE MARS 2018

Installation, réparation, dégrèvement.  
Remplacement de vos anciens WC.  
Intervention pour fuites d'eau diverses.



### CHAUDIÈRES FRISQUET

Vente · Installation · Réparation  
Maintenance sous contrat



ROBINETTERIE GROHE  
Vente, installation, mise en service, raccordement



**-10%** SUR TOUS LES MITIGEURS

**atlantic**  
**-10%** sur les  
chauffes-eau  
électriques ZENEO

Certifié Pro  
Gaz Naturel P.G & P.M.G  
PROFESSIONNEL DU GAZ  
INSTALLATION - MAINTENANCE

☎ 01 46 68 77 98

☎ 06 72 74 32 35

[marcellin.lorel@gmail.com](mailto:marcellin.lorel@gmail.com) · [www.entreprise-lorel.fr](http://www.entreprise-lorel.fr)

5, RUE PIERRE VERMEIR - 92160 ANTONY

Du lundi au vendredi de 8h à 18h - Samedi en dépannage de 8h à 16h

## FENÊTRES VOILETS PORTES PORTAILS

PRO-TECH  
FERMETURE®

- Installateur expert
- Crédit d'impôt
- Direct usine

PROMOTION  
DU 12 MARS  
AU 15 AVRIL 2018  
**-15%**  
SUR TOUS NOS  
PRODUITS  
HORS POSE



Devis gratuit en 48 h : 01 69 53 19 70  
5 agences pour vous servir en Île-de-France

96 av. Henri Barbusse 94240 L'Hajj-Les-Roses  
94 L'Hajj-Les-Roses | 78 Saint-Rémy-Lès-Chevreuse | 91 Igny |  
Paris 15<sup>e</sup> | 77 Lorrez-Le-Bocage

**K-LINE**





## Thé dansant

Le Centre communal d'action sociale organise pour les seniors antoniens un thé dansant à l'espace Vasarely, le jeudi 15 mars de 14 h 30 à 18 h.

Cet après-midi festif, suivi d'un goûter, sera animé par Dominique Philippeau et son orchestre.

**+ D'INFOS** Inscription auprès de la résidence Renaître, 1 bis rue du Mont-Blanc, le lundi 5 mars de 10 h à 12 h. Coût : 13 €. 01 40 96 73 39.

## Solidarité avec le Vietnam

L'Amicale Franco-Asiatique Paris-Sud (AFAPS) organise un déjeuner dansant à l'espace Vasarely, le dimanche 11 mars à 13 h. Cette association donne des cours de vietnamien aux enfants et adultes à l'école Velpéau les samedis après-midi. Elle met aussi en place des conférences-débats, des sorties pour collecter des dons en faveur d'enfants handicapés, abandonnés ou issus de familles vietnamiennes très pauvres.

**+ D'INFOS** Espace Vasarely, place des Anciens-Combattants-d'Afrique-du-Nord. 01 43 50 28 86. afaps.fr

## GENDARMERIE

# 6 800 postes à pourvoir

La gendarmerie nationale organise une journée exceptionnelle de recrutement pour les jeunes de 17 à 25 ans des Hauts-de-Seine, avec ou sans diplôme. Celle-ci aura lieu au sein de la caserne de la Garde républicaine à Nanterre, au 80 rue Rouget de Lisle. Les candidats travailleront dans des domaines aussi variés que la restauration collective, le bâtiment, la mécanique, la logistique, les espaces verts, l'accueil ou la sécurité, etc. 6 800 postes de gendarmes adjoints volontaires seront ainsi proposés cette année. La matinée se déroulera en deux temps : une présentation de la gendarmerie avec projection vidéo suivie d'un entretien individuel de motivation. Avantages en début de carrière : 1 300 € net par mois, accès au concours interne de sous-officier, hébergement gratuit, neuf semaines de congés payés, carte SNCF avec 75 % de réduction.

**+ D'INFOS** Mardi 27 mars à partir de 8 h 30. 01 85 56 25 53. Conditions requises pour se présenter sur [lagendarmerierecrute.fr](http://lagendarmerierecrute.fr). [cir.paris@gendarmerie.interieur.gouv.fr](mailto:cir.paris@gendarmerie.interieur.gouv.fr)



## Antony se fait connaître au Sénégal

Une rue va bientôt porter le nom d'Antony... à plus de 4 200 km d'ici.

Plus précisément à Boïnadji au Sénégal. Les membres de l'association antonienne Baamtaré ont participé sur place à la construction d'une Maison pour tous. Pour les remercier, le Maire de la communauté d'agglomération de Nabadji Civol, Abdoulaye Sally Sall, a décidé de créer une « rue de la ville d'Antony. ».

## NEIGE

# 359!



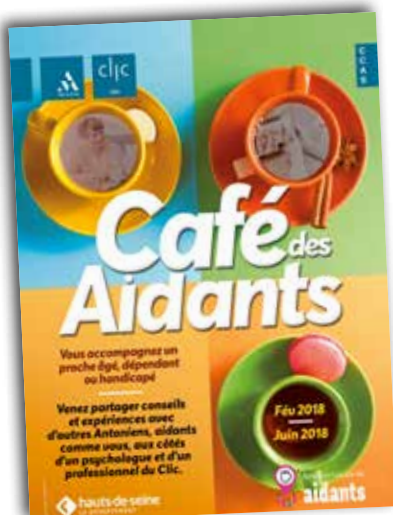
© Fabienne Lage

## Pour les aidants

Le café des aidants accueille les personnes qui aident au quotidien un proche fragilisé par la dépendance, la maladie ou le handicap. Thème du prochain rendez-vous : « Ce que la relation d'aide peut nous apprendre ».

**+ D'INFOS** Vendredi 16 mars de 15 h à 16 h 30 au café L'Entracte, 7 rue Jean-Moulin.

C'est le nombre de photos de paysages enneigés d'Antony déposées par les habitants sur la page Facebook de la Ville à la date du 14 février.





## RESTAURANT DE CRÊPES ET GALETTES



Ouvert midi et soir.  
Fermé dimanche et lundi.

14, rue Velpeau - Antony  
(face au RER Antony Centre)

**01 42 37 35 35**

[www.alacoiffebretonne-antony.com](http://www.alacoiffebretonne-antony.com)

## SERVICE ARTISANAL D'ANTONY

Plomberie - Chauffage  
Dépannage - Entretien

**Ouvert 24h/24 - 7j/7**

**01 46 66 40 09**  
**06 60 91 81 90**

44 rue Émile Leveque 92160 ANTONY

50%  
REDUCTION D'IMPÔTS

## HOMATOUFAIR

Société à Antony depuis 2007

**PETITS TRAVAUX  
D'HABITATION**  
**BRICOLAGE - JARDINAGE**

Services à la Personne - Structure agréée par l'État



DEVIS  
GRATUIT

5/7 avenue Marcelin Berthelot  
[www.homatoufair.com](http://www.homatoufair.com)



**01 46 89 24 85**

Présence

## POMPES FUNÈRES ET MARBRERIE D'ANTONY

Maisons MEURDRA - MARECHAL - BRAVIN - LEMAIRE

Organisation d'obsèques • Monuments funéraires  
Entretien de sépulture • Fleurs et plaques funéraires  
Contrats de prévoyance obsèques

**ASSISTANCE DÉCÈS 7J/7 et 24H/24**  
**01 47 02 97 66**

70 et 76, rue de Châtenay - 92160 ANTONY  
(près du cimetière et du funérarium)

[www.presence-funeraire.com](http://www.presence-funeraire.com) - Boutique fleurs : 01 47 02 79 17



## Jardins évolution

Création & Entretien de Jardins

**50% de réduction d'impôts sur l'entretien**

Nicolas Motsch

09 83 77 46 33 • 06 66 68 40 62

6 rue Pernoud - 92160 Antony

[www.jardins-evolution.fr](http://www.jardins-evolution.fr)



# GB12

DÉMÉNAGEMENT

PARTICULIERS  
ENTREPRISES

**DÉMÉNAGEMENT**

FRANCE • INTERNATIONAL

GROUPAGES • GARDE-MEUBLES

[gb12-demenagement.com](http://gb12-demenagement.com)

32/34 avenue Raymond Aron 92160 ANTONY

**01 46 61 08 51**

ISOLATION DESIGN SÉCURITÉ

Pour tous vos projets,  
**TRYBA est là !**



DIAGNOSTIC  
ET DEVIS  
**GRATUITS**

CRÉDIT  
D'IMPÔT

1% de crédit d'impôt de travaux de rénovation énergétique de votre espace privé. Pour plus d'informations contactez nous au 01 69 07 62 62.

**FARON FENÊTRES - TRYBA**

65 avenue de Robinson 92290 CHATENAY MALABRY

**TEL : 01 69 07 62 62**



Devis gratuit sur rendez-vous - agence ouverte du mardi au samedi de 14h à 18h



# MÉTIERS AU FÉMININ MINORITAIRES MAIS TÊMÉRAIRES



## À la Une

*Sécurité, mécanique, numérique, bâtiment...*

*Dans de nombreux secteurs d'activité, les femmes restent largement minoritaires. À Antony, certaines d'entre elles font fi des stéréotypes et construisent leur carrière sans se soucier*

*du « qu'en dira-t-on ». À l'occasion de la Journée internationale des droits des femmes du 8 mars, Vivre à Antony vous raconte le parcours de trois d'entre elles.*

# Geek au féminin

« L'homme est vu comme un geek, la femme utilise son portable pour se regarder dans la glace », rigole Amélie Dagorn. À la tête de deux entreprises du numérique, Eleven Corner et Ixemelis, cette informaticienne suit pourtant une brillante carrière dans ce secteur d'activité.

Amélie Dagorn, dans les locaux de sa nouvelle entreprise de formation digitale, Eleven Corner.

Dans l'imaginaire collectif, l'informaticien est un homme jeune, le nez collé à son ordinateur du matin au soir. Amélie Dagorn est au contraire une femme qui maîtrise les subtilités du numérique et saute d'un rendez-vous à l'autre. Et pour cause, elle est à la fois informaticienne et chef

d'entreprise. Cette quadragénaire, mère d'un enfant, a fondé Ixemelis, un intégrateur de logiciel dédié à la gestion de la relation client. Son parcours étonne même ses parents. Fille de fonctionnaires, elle a grandi au Havre, où elle a suivi des études

mon patron m'a clairement dit : "Tu vas faire un enfant, donc je prends un acompte..." », se rappelle-t-elle, un sourire à la fois navré et agacé sur les lèvres. Résultat ? Elle a envie de leur damer le pion et brûle d'acquiescer son indépendance. Elle se lance donc dans l'entrepreneuriat, en 2007, en apprenant le management et la gestion d'entreprise sur le tas. Aujourd'hui, Ixemelis connaît une forte croissance et compte douze salariés. À l'exception de la commerciale et de l'assistante, tous les postes techniques sont occupés par des hommes. « Je voudrais recruter une informaticienne, mais je n'en trouve pas ! », se désole-t-elle. Son aventure entrepreneuriale prend un nouveau virage depuis 2016 et la création d'Eleven Corner, du nom de son emplacement, le 11 rue Auguste-Mounié, à l'angle de la place du Marché. Deux cents mètres carrés y ont été réaménagés : trois salles, un espace cuisine, un espace détente. Un cadre cosy pour accueillir des formations digitales individuelles ou en groupe, des réunions d'entreprise, des ateliers et conférences. Bien sûr, les femmes y sont bienvenues. ○

« Mon patron m'a clairement dit : "Tu vas faire un enfant, donc je prends un acompte !" »

scientifiques. « Petite, j'étais déjà attirée par les machines. », se souvient-elle. Après un master en informatique, elle vient travailler à Paris. Dans plusieurs sociétés de service informatique, elle se confronte au regard souvent condescendant des hommes. Les anecdotes misogynes lui reviennent à la chaîne. « Ça doit pas être si difficile à réparer », entend-elle d'un homme qui la regarde de haut en bas lorsqu'elle intervient sur le serveur d'un client. Elle ne compte pas non plus les informaticiens qui la prennent pour la « stagiaire » ou mettent en doute ses compétences techniques. « Le jour où j'ai posé ma démission car j'étais payée moins que mes collègues hommes à compétence égale,



## INFOS+

[elevencorner.com](http://elevencorner.com) et [ixemelis.fr](http://ixemelis.fr)

## Des femmes chefs d'entreprise

À l'occasion de la Journée internationale pour les droits des femmes du 8 mars, une conférence mettra à l'honneur les femmes chefs d'entreprise innovante, dont plusieurs Antoniennes comme Amélie Dagorn (voir ci-contre), Anne-Sophie Tuszyński de Cancer@Work, ou Julie Etzol d'Acubens. Trois tables rondes leur permettront d'évoquer leur parcours, en présence de Claudine Hermann (polytechnicienne, normaleienne, première femme à avoir été nommée professeure à Polytechnique, commandeur de la Légion d'honneur). Les thèmes : innovation industrielle, scientifique et technologique ; le digital ; innovation ouverte et sociétale. Cet événement, organisé par la Ville en partenariat avec le pôle Systematic Paris-Région, Hauts-de-Seine Initiative, l'incubateur Paris Pionnières, l'association Quelques femmes du numérique !, l'agence de consulting BPI group et le Réseau Entreprendre 92, se déroulera à l'espace Vasarely, le 8 mars de 9 h à 12 h. Places limitées. Réservation obligatoire au 01 40 96 71 33 ou [activite.economique@ville-antony.fr](mailto:activite.economique@ville-antony.fr).



**NUMÉRIQUE**

**36,6 %**

Part des emplois de la filière numérique occupés par des femmes en Île-de-France

# Un virage à 180°

*Ancienne cadre supérieure dans une entreprise du textile, Magalie Hertzog a entamé une reconversion professionnelle radicale en intégrant le Conservatoire national des véhicules anciens à Antony. Aujourd'hui stagiaire, elle est considérée comme une des meilleures ambassadrices de l'école.*

Magalie Hertzog ne voulait plus entendre parler de rentabilité, de restructuration et de licenciement. À 46 ans, elle a toujours travaillé dans l'univers du textile. Son dernier poste ? Directrice des achats d'Eurodif. Un environnement professionnel exclusivement féminin. « *Faire de l'argent n'est pas valorisant, estime-t-elle. J'avais besoin d'une activité nouvelle, concrète et qui a du sens.* » Elle opère alors un virage à 180°, qui la conduit jusqu'au Conservatoire national des véhicules anciens à Antony. Créée il y a quinze ans, cette école est la seule en France à dispenser un savoir-faire dans la restauration de vieilles voitures. En dix mois, les stagiaires apprennent les rudiments de la mécanique, de la carrosserie, de l'électronique. « *Se retrouver face à une page blanche est stressant mais je m'adapte facilement et j'avais envie de mettre les mains dans le cambouis* », admet-elle. Peu manuelle mais amoureuse de belles mécaniques, Magalie Hertzog franchit le pas. Elle fait partie des trois femmes parmi 86 stagiaires.

À ses yeux, les femmes font preuve de plus d'écoute, de solidarité et d'humilité dans le monde du travail que leurs homologues masculins. Résultat, elles apprennent plus vite. « *Les hommes sont plus souvent dans la compétition et mettent en jeu leur ego* », remarque-t-elle, l'air amusé et sans pour autant faire de généralité. Attachée à sa liberté et dotée d'un tempérament de fonceuse, elle termine sa formation fin février et a déjà imaginé la suite de sa reconversion. Hors de question de redevenir salariée. Magalie Hertzog projette de reprendre ou de créer une entreprise en Bretagne. Elle a toutes les raisons d'être optimiste tant ce secteur de la restauration de véhicules anciens est dynamique : en France, il compte 4 000 entreprises, soit 20 000 emplois pour un chiffre d'affaire de 4 milliards d'euros. « *Ma force, c'est la partie commerciale, ajoute-t-elle. Grâce à ma formation, j'aurai pleinement conscience des missions réalisées par le personnel que j'encadrerai.* » ◉

« *La restauration de véhicules anciens est un secteur qui gagnerait à se féminiser.* »

## Marches exploratoires des femmes

Se réapproprié l'espace public, participer aux projets de la ville, ne plus avoir peur de sortir. Tels sont les principes des Marches exploratoires des femmes. Cette initiative, coordonnée par l'association nationale France Médiation, a été reprise par le Pimm's-MSAP d'Antony et le Conseil citoyen du Noyer-Doré. Quatre marches, dont une de nuit, se dérouleront au Noyer-Doré ce printemps. Le principe ? Des habitantes de ce quartier investiront un secteur défini à l'avance pour identifier les endroits où elles se sentent malvenues voire en danger. Le 26 juin, une ultime marche sera organisée en présence du Maire, Jean-Yves Sénant, et de ses adjoints. Objectif : envisager des actions et faire en sorte que ces femmes soient perçues comme des citoyennes à part entière.

**+ D'INFOS** Pimm's-MSAP  
Place des Baconnets – 01 55 59 00 94



Après sa formation, Magalie Hertzog ambitionne de fonder ou reprendre une entreprise.

# Naturellement caporal-chef



Grande sportive, Mélanie Pernet est sapeur-pompier depuis cinq ans.

« Petite, quand mes copines jouaient à la poupée, j'avais mes camions de pompiers. »

**Mélanie Pernet est une des rares femmes sapeurs-pompiers de la 21<sup>e</sup> compagnie, qui intervient sur la partie sud des Hauts-de-Seine. Un métier éprouvant qui l'a toujours attirée et correspond à son tempérament de battante.**

Lorsqu'elle prend la pose devant l'objectif, entourée par les camions de pompiers stationnés dans la cour, Mélanie Pernet ne peut s'empêcher de rire. Au loin, elle entend les blagues de ses collègues de la 21<sup>e</sup> compagnie, dont le territoire d'intervention recouvre Antony. « *Beau gosse !* » s'exclame l'un d'eux. Une caserne de sapeurs-pompiers, c'est un peu l'ambiance d'une équipe de foot à laquelle on impose une discipline militaire. Un environnement de travail qui sied parfaitement à la personnalité du caporal-chef Mélanie Pernet. Cette Jurassienne de 29 ans a toujours rêvé de porter l'uniforme et de monter dans les mythiques véhicules rouges. « *Petite, quand mes copines jouaient à la poupée, j'avais mes camions de pompiers, s'amuse-t-elle. Faire ce métier, c'est être proche des gens et se sentir utile.* » Après une expérience dans l'armée de terre comme

brancardier-secouriste, notamment au Tchad, elle passe les épreuves pour devenir sapeur-pompier en 2013. En plus des examens psychotechniques, elle réussit les tests physiques sans encombre. Tenir le menton au-dessus d'une barre à la force des bras pendant 1' 10" ? Elle hausse les épaules, ses yeux bleus se plissent et un sourire se dessine sur ses lèvres. Une formalité, apparemment. Depuis son adolescence, Mélanie a toujours été une grande sportive, amoureuse entre autres de la course à pied.

Aujourd'hui, elle fait partie des quatre femmes que compte la caserne de Clamart parmi une centaine de membres. Selon la militaire, son acclimatation dans ce milieu masculin s'est faite naturellement. « *Les mentalités évoluent et notre présence est acceptée* », affirme-t-elle. Seules certaines situations lui rappellent qu'elle n'est pas toujours

considérée à l'égal des autres. « *Les hommes craignent parfois que je ne sois pas à la hauteur physiquement. Moi, ça me booste encore plus pour démontrer le contraire, pour prouver que je ne pleurniche face à une difficulté.* » Il faut effectivement une condition physique optimale et du courage pour accomplir la journée type d'un sapeur-pompier. Outre les interventions d'urgence, comptez trois à quatre heures de sport quotidiennes, entre les footings et les séances de musculation. Le test de la « planche », lors duquel il faut se hisser sur une planche à 2,20 m de haut, vous met à l'épreuve chaque matin devant les collègues. « *Les femmes ont moins le droit à l'erreur, prévient-elle. Si on a un coup de pompe, on le retient tout de suite plus que chez un homme.* »

Après cinq années de service, elle envisage de retourner vivre dans son Jura natal. Les allers-retours entre Paris et son village de Saint-Laurent la fatiguent. « *Je vais avoir 30 ans et désire maintenant privilégier ma famille.* » Sur place, dans les montagnes du Haut-Jura, peut-être qu'un autre métier l'attend. ○

# Les femmes et le travail en chiffres

## TOP 3

(EN ÎLE-DE-FRANCE)

### MÉTIERS LES PLUS MASCULINS



**99 %**  
Conducteurs  
d'engins du BTP



**97,8 %**  
Ouvriers qualifiés de la  
réparation automobile



**97,6 %**  
Ouvriers qualifiés du second  
œuvre du bâtiment

## TOP 3

(EN ÎLE-DE-FRANCE)

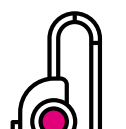
### MÉTIERS LES PLUS FÉMININS



**98,8 %**  
Assistantes maternelles



**96,1 %**  
Secrétaires de direction



**95,8 %**  
Aides à domicile et  
aides ménagères

## PROFESSIONS

SOURCE (INSEE ÎLE-DE-FRANCE, MARS 2017)

\* MÉTIER POUR LEQUEL LE TAUX DE FÉMINISATION EST INFÉRIEUR D'AU MOINS 15 POINTS À L'ENSEMBLE DES MÉTIERS



**47** sur **87** métiers à dominance  
masculine\* en Île-de-France



**21** à dominance féminine



**19**  
professions mixtes

**50 %** des femmes en emploi occupent seulement  
**14** métiers différents en Île-de-France

## ENSEIGNEMENT

SOURCE MENER - SIES



**84 %** de femmes dans les formations  
paramédicales et sociales



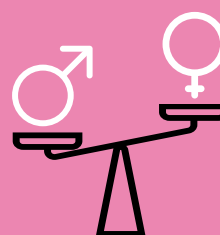
**70 %** dans les universités de lettres,  
sciences humaines, en France



**37 %** dans les universités de sciences et sports

## RÉMUNÉRATION

SOURCE INSEE



**- 18,6 %**  
Écart de salaires entre les  
femmes et les hommes  
en 2014 en France

## CHLOMO ÉRIC STORA Jamais sans mon père

Chlomo Éric Stora, 55 ans, publie son premier essai de psychanalyse. Une réflexion sur la filiation paternelle inspirée de ses travaux de recherche et de textes de la tradition juive.

La femme est psychologue et deux de ses enfants suivent des études supérieures dans ce domaine. Lui-même, docteur en psychopathologie et en psychanalyse, exerce au sein du service d'addictologie de l'hôpital de Chartres et possède son cabinet à Antony. Autant dire que Chlomo Éric Stora baigne dans l'univers de la psychologie. Il publie son premier essai de psychanalyse, extrait de sa thèse obtenue avec les félicitations du jury il y a un an : *Le Complexe de celui qui ne sait pas questionner ou le Récit de la sortie d'Égypte à l'épreuve de la paternité*. En s'appuyant sur des textes de la tradition juive, la Torah et le Talmud, mais aussi sur l'œuvre de Freud et celle de Lacan, il montre combien la figure paternelle est essentielle dans la construction psychique d'un enfant. Pour illustrer son propos, l'auteur évoque quatre enfants en dialogue avec un interlocuteur. Celui-ci s'adresse à l'un d'entre eux en employant la marque du féminin (« at », en hébreu), contrairement aux autres. Cette relation biaisée l'empêche de prendre pleinement conscience de son identité.

### Un second essai en préparation

« Ce cas est moderne tant il peut être rapporté à l'existence de troubles de l'identité sexuelle et psychique affectant les patients qui consultent les psychologues », remarque-t-il. Échec scolaire, dyslexie, hyperactivité... Pour l'auteur, ces désordres renvoient bien souvent à la question identitaire, à l'identification au père et à la mère. « Le symptôme est toujours fixé, il est synonyme de souffrance et fonctionne comme un leurre, poursuit-il. Il faut arriver à le déplacer pour accéder à la vérité intime de la personne. » Dans la foulée de son ouvrage, Chlomo Éric Stora envisage la sortie d'un second essai sur la procréation médicalement assistée. Sa thèse ? Montrer que cette pratique, ouverte à tous, gomme l'image du père et peut engendrer des troubles affectifs dans la manière dont on se construit. ○

**+D'INFOS** *Le Complexe de celui qui ne sait pas questionner ou le Récit de la sortie d'Égypte à l'épreuve de la paternité*, en vente à la librairie Inkipit, 57 avenue Aristide-Briand. 20 €. Conférence le 5 mars à 19 h 30 au Centre Communautaire, 117 rue Lafayette, Paris. [torah-psychanalyse.com](http://torah-psychanalyse.com)



L'absence d'une figure paternelle pour un enfant est au cœur de la réflexion de l'auteur.



Antonin Fauret a conçu Totemigo après avoir observé une enfant atteinte de trisomie 21.

## ANTONIN FAURET Ingénieux entrepreneur

Diplômé d'une grande école d'ingénieurs, Antonin Fauret a choisi de se lancer dans l'aventure de l'entrepreneuriat en créant un outil ludoéducatif destiné aux enfants. Utile et astucieux !

Titulaire d'un Bac S avec mention TB et major de promotion à l'Insa de Lyon, Antonin Fauret présente un profil susceptible d'intéresser bon nombre d'employeurs. Cet Antonin de 23 ans ne s'imagine pourtant pas travailler comme ingénieur dans un grand groupe. Passer ses journées derrière un écran d'ordinateur ne le fait pas rêver. En revanche, il a le goût d'entreprendre et accorde beaucoup d'importance aux relations humaines. Ancien membre du club scientifique d'Antony, il a aussi toujours aimé créer, expérimenter. « Je souhaite m'investir dans un projet qui a du sens, une utilité sociale », affirme-t-il. Le déclic s'est produit en observant la petite sœur de son meilleur ami atteinte de trisomie 21. Il prend conscience de ses difficultés d'apprentissage et invente alors un outil ludoéducatif pour les enfants, notamment handicapés. Son objet, baptisé Totemigo, en référence à sa forme cylindrique rappelant un totem, se manipule comme un Rubik's Cube. Celui-ci est constitué de plusieurs dés personnalisables qui s'emboîtent les uns aux autres et dont chaque facette comporte une question ou une image.

### Parents et professionnels sont conquis

Lecture, mathématiques, travail de la mémoire..., Totemigo permet d'appréhender tous les apprentissages. Pendant un an, Antonin Fauret peaufine son projet et le fait tester à des parents, orthophonistes, psychomotriciens. « Les retours ont été formidables », se réjouit-il. Certain d'avoir trouvé sa voie, il fonde son entreprise, Axolotech, obtient le prix *Usine nouvelle* «Start upper de l'année» et publie une vidéo hebdomadaire sur son site Internet pour montrer les multiples déclinaisons que permet son invention. « Mon ambition est de faire fabriquer mon produit à plus grande échelle pour le commercialiser », poursuit-il. Pour cela, il compte sur le financement participatif. Antonin Fauret a besoin de 10 000 €. Mi-février, il avait déjà atteint 70 % de son objectif. De quoi nourrir tous les espoirs. ○

**+D'INFOS** [totemigo.fr](http://totemigo.fr)



L'investissement  
patrimonial  
par excellence

**FRANCO  
SUISSE**

## Villa Alma

**DÉMARRAGE DE LA CONSTRUCTION**



## Villa Magnolia

**CONSTRUCTION EN COURS**



**Nos adresses à Antony :** Villa Magnolia - 1, avenue Armand Guillebaud - Villa Alma - 4, rue de la Bièvre

**01 46 66 50 50 | franco-suisse.fr**



*Bâtir l'excellence*

Dispositif Pinel : le non-respect des engagements de location entraîne la perte du bénéfice des incitations fiscales.

Franco Suisse Bâtiment - RCS Nanterre B 360 216 473 - Document à caractère publicitaire. \* Le dispositif Pinel entre dans le calcul du plafonnement global de certains avantages fiscaux. L'équilibre économique d'un investissement locatif peut être soumis à des risques liés à la baisse ou à la perte des recettes locales (baisses du loyer du marché, vacances, impayés), à l'évolution des charges de copropriété et à l'évolution du marché immobilier à l'échelle de l'engagement de location. **PEMA CITY**

SPORTS

# La Croix-de-Berny, une histoire d'exploits

1

*L'Union sportive métropolitaine fête ses 90 ans. Le club de la RATP a bâti à La Croix-de-Berny un complexe immense où ont été écrites des pages glorieuses du sport antonien dans de nombreuses disciplines. Son vélodrome accueillait les meilleurs coureurs sur piste en compétition devant 10 000 spectateurs.*



2



3

4



## REPÈRES

1. Démarrés en 1928, les travaux du parc des sports s'étalent sur plusieurs années. On y trouve un gymnase, une piscine, des terrains de foot, rugby, hockey... Et un vélodrome, photographié lors de son inauguration le 29 mai 1938.
2. Des cyclistes amateurs, ici récompensés à l'issue d'une course, succédaient aux coureurs professionnels, que la qualité du vélodrome attirait.
3. Il excellait aussi bien sur piste que sur route : Raymond Goussot (à gauche), coureur professionnel de l'US Métro et habitant d'Antony, était qualifié de « racé et élégant » dans le journal Coups de pédales. Il est arrivé 4e de Paris-Roubaix en 1944.
4. Érigé par un architecte hollandais en 1938, le vélodrome, ici après la guerre, est la réplique de la piste de bois de Vigorelli à Milan, très connue à l'époque. Il est alors le seul équipement de ce type en région parisienne avec le Vel d'Hiv'. Il a été détruit en 1994.
5. Les épreuves de demi-fond se pratiquent dans le sillage d'une motocyclette. Ce 18 juin 1944, deux champions légendaires s'affrontent : Henri Lemoine, dit « L'Homme aux petits pois », originaire de Massy et cinq fois champion de France ; Jean-Jacques Lambolley, dit « Le Bisontin », deux fois champion de France et champion du monde en 1948.

(Doc. AMPA)

5





1



2

3



Equipe de hockey sur gazon dans les années 1930



4



5

## REPÈRES

1. L'US Métro est rapidement devenu le premier club omnisports de France. En nombre de licenciés, mais aussi de disciplines pratiquées, comme le baseball. Encore aujourd'hui, il compte 38 sections sportives.
2. « En sport, l'essentiel n'est pas de conquérir mais de bien lutter » : la citation de Pierre de Coubertin, précurseur des Jeux olympiques modernes (JO), surplombe les gradins derrière ce lanceur de javelot. L'US Métro a amené de nombreux athlètes aux JO (voir p.54).
3. La Croix-de-Berny accueillait le cross de l'US Métro, ici remporté en 1938 par le Marocain El Ghazi.
4. L'US Métro était réputé pour proposer du sport tant pour les hommes que pour les femmes, à l'image du hockey sur gazon dans les années 1930.
5. La Croix-de-Berny est liée à l'équitation. Au XIX<sup>e</sup> siècle les steeple-chase, ces courses de chevaux prisées de l'aristocratie, y attiraient la foule. L'US Métro a perpétué cette histoire, notamment grâce à Monique Guillemain en 1952.

« J'aurais pu mal tourner, mais le rugby m'a fourni un cadre. »



## Mikaele Tuugahala

41 ans

### 2001

Quitte la Nouvelle-Calédonie pour Mont-de-Marsan.

### 2007

Intègre le Racing 92 et emménage à Antony.

### 2015

Rejoint Antony Métro comme entraîneur des avants.

### 2016

À l'affiche de *Mercenaire*, présenté au festival de Cannes lors de la Quinzaine des réalisateurs.

RUGBYMAN

# Le pacificateur

Ancien rugbyman professionnel du Racing 92, Mikaele Tuugahala s'est reconverti comme coach, notamment à Antony Métro. Ce colosse, originaire de Wallis-et-Futuna, a saisi sa chance en métropole. Elle l'a menée sur les stades d'Europe et sur les grands écrans pour interpréter son propre rôle.

**P**arka du Racing 92 sur le dos, Mikaele Tuugahala vient ouvrir le portail de son pavillon, proche de la coulée verte. L'entraîneur des avants d'Antony Métro marche sur les pavés de son allée pieds nus, comme sur le sable des plages de Païta, le village de Nouvelle-Calédonie où il a grandi. À l'intérieur de sa maison, la famille est rassemblée autour de la table du salon : les cousins venus pour quelques jours de Nouméa, ses cinq enfants, sa femme... Nature et famille : voilà les deux piliers qui participent à l'équilibre de ce gaillard aux tresses et aux tatouages polynésiens. Avec le rugby, bien sûr. C'est autour de ce sport qu'il a construit sa « success story ». « *J'ai su saisir ma chance à chaque étape de ma vie* », commente-t-il d'une voix douce, devant la table basse où s'amoncellent des colliers de son île natale. Tout a commencé loin des mêlées et de la gadoue des terrains de rugby. Alors qu'il n'a qu'un an et demi, « Mika » est contraint de quitter Wallis-et-Futuna pour vivre chez ses grands-parents, en Nouvelle-

Calédonie. « *J'avais des problèmes de santé qu'on ne pouvait pas soigner à Wallis* », explique-t-il. Quatre heures d'avion séparent les deux îles. Une distance qui l'éloigne de ses parents. Adolescent, il fait les 400 coups et sèche les cours dès 12 ans. « *On se promenait à Nouméa avec les copains, on traînait près des rivières.* » Un cadre de vie idyllique mais trompeur. Les rixes auxquels il était parfois mêlé rappellent celles de la métropole aujourd'hui : « *On se battait entre bandes rivales de différents villages à mains nues. Si tu prenais une arme, même un bout de bois, c'était un comportement de femme* », se souvient-il, un petit sourire en coin. Il laisse planer un silence et poursuit : « *J'aurais pu mal tourner, mais le rugby m'a fourni un cadre.* » Il découvre ce sport sur le tard, à 22 ans, lorsque son cousin lui propose de faire un essai dans l'équipe locale. « *J'ai aimé l'ambiance familiale, la camaraderie, la troisième mi-temps...* » Le jeune wallisien pèse déjà 100 kg pour 1,87 m et n'a pas peur du contact physique. Son poste est tout trouvé : pilier.

## Rugbyman le jour, videur le soir

Avec la sélection de Nouvelle-Calédonie qu'il rejoint très vite, il est repéré par plusieurs recruteurs lors du tournoi des Dom-Tom à Bordeaux. Son choix : Mont-de-Marsan. « *Cela s'est fait un peu au feeling, c'est le dernier club qui m'a envoyé un fax.* » Quitter son île a été difficile. Peu payé, le joueur cumule sa carrière de sportif avec des petits boulots dans l'armée ou comme videur de boîte de nuit. En 2007, le président du Racing, alors en Pro D2, appelle Tuugahala au petit matin pour le recruter : « *J'avais fait la bringue la veille. Je pensais que c'était une blague. J'ai raccroché en disant "Je vous rappelle ce soir". Finalement, c'était vrai* », rigole-t-il. Sa carrière accompagne l'ascension du club alto-séquanais : il découvre le Top 14 et les compétitions européennes. Jusqu'à un arrêt contraint, en 2013, sur blessure. L'histoire d'un gamin qui devient un homme grâce au rugby, c'est aussi celle racontée par le film *Mercenaire*. Le personnage de Soane, un jeune Wallisien, se frotte à la dure réalité de la métropole. Il vit dans la précarité, livré à lui-même, malmené par des dirigeants sans scrupule qui le prennent pour du bétail. Dans ce long métrage, « Mika » joue son propre rôle, celui d'un tuteur des jeunes rugbymen polynésiens. Aujourd'hui, il travaille en effet à un partenariat entre le Racing et Le Petit Train de Païta pour faire venir les meilleurs joueurs néo-calédoniens et leur proposer un cadre stable. Il entraîne aussi à la mêlée les joueurs du centre de formation du Racing et coaché les avants d'Antony Métro. « *La transmission, c'est une manière de boucler la boucle* », conclut-il. ○



Mikaele Tuugahala, 1,87 m pour 115 kg, a été un pilier redouté du Racing 92 entre 2007 et 2013.



## Des orientations partagées

Le débat d'orientations budgétaires, qui a lieu chaque année avant le vote du budget, est un moment marquant de la vie municipale puisqu'il présente la situation financière de la Ville et les choix que propose d'opérer l'exécutif municipal. Ce débat a eu lieu au Conseil municipal du 15 février dernier.

En 2017 encore, l'environnement financier des collectivités locales s'est fortement dégradé. Ainsi, à Antony, la Ville a dû supporter une nouvelle baisse de sa dotation globale de fonctionnement, plus importante que prévue (- 1,2 M€), une augmentation de sa contribution à la péréquation nationale (+ 0,1 M€), et une contribution nouvelle imprévue à la péréquation régionale (+ 0,4 M€). Soit, au total, un nouveau prélèvement imposé au budget de la Ville de 1,7 M€, qui s'ajoute aux 7 M€ opérés précédemment.

L'année 2018 verra de nouvelles contraintes imposées par l'État. En effet, soucieux de réduire la dépense publique, il impose aux communes de plafonner la hausse de leurs dépenses de fonctionnement à + 1,2 % (inflation comprise), sous peine de sanctions. La suppression des contrats aidés et la réforme de la tarification des crèches ajouteront encore aux difficultés financières des communes.

Dans de telles circonstances, les communes ont besoin, encore plus que d'habitude, d'une gestion rigoureuse. L'an dernier, nous avons réussi à améliorer notre excédent, malgré la baisse des dotations. Cette année, nous continuerons de faire face aux restrictions sans ralentir notre programme d'investissements.

Ainsi, cette année verra l'ouverture de trois équipements d'envergure : le centre aquatique Pajeaud le 6 mars prochain, le complexe sportif La Fontaine en septembre, et l'école Dunoyer de Segonzac à la fin de l'année. Cet été, les travaux de la place du Marché commenceront pour une livraison en 2020, comme ceux du nouveau théâtre que réalisera le Territoire. Et tout cela, sans s'endetter davantage, sans augmenter les impôts et sans dégrader notre situation financière.

Le contenu du débat, que vous pouvez retrouver sur le site de la Ville puisque le Conseil municipal est retransmis en vidéo, a montré que ces orientations étaient largement partagées y compris par les élus de l'opposition qui, à part quelques détails, n'ont pas trouvé grand-chose à redire.

Antony pour Tous agit pour tous les Antoniens.



A.-L. Hagel (EELV) J.-M. Feuillade (CZA) Marité Charrier (PS) Pierre Rufat (PRG) Camille Le Bris (PS)



### Budget participatif : une opportunité à saisir !

Voici une mesure que nous réclamions depuis des années. Elle figurait dans notre programme municipal 2014 : elle vient d'être approuvée à l'unanimité par le Conseil municipal du 15 février. Enfin, les citoyens d'Antony vont pouvoir concevoir, proposer et soumettre au vote de nouveaux équipements ou toute mesure visant à améliorer et innover dans la vie locale.

Antony s'apprête à rejoindre les communes qui, en confiant une partie de leur budget aux habitants, rendent hommage à leur expertise du quotidien, à leur connaissance du terrain, mais aussi à leur créativité et à leur diversité. C'est l'occasion aussi de pallier un déficit d'innovation que nous déplorons de longue date, qu'il s'agisse de développement durable, de solidarités et de vivre ensemble, de mobilités, de nouveaux services, à commencer par ceux du numérique ou encore de démocratie locale.

Aux Antoniens de s'en emparer, d'obtenir de la municipalité un accompagnement des porteurs de projet à la hauteur des attentes. Pourquoi pas en allongeant le délai de soumission des projets afin que le bouche à oreille fasse son œuvre et que les projets puissent être le plus mûris possible ? La commission de présélection des projets se devra d'être irréprochable et d'expliquer ses choix avec transparence. Nous y serons, nous y veillerons.

Le budget participatif est une avancée que nous souhaitons. Contribuez, participez, donnez-lui de la substance afin que cela ne reste pas à l'effet d'annonce. Notre groupe « Antony avec vous » est à votre disposition pour vous y aider.



### Démocratie et proximité, mots interdits du Grand Paris ?

À combien de citoyens alto-séquanais et yvelinois a-t-on demandé leur avis sur une éventuelle fusion de leurs deux départements ? Combien de citoyens franciliens, d'élus locaux, d'associations a-t-on consultés pour la construction de la métropole du Grand Paris ? Les problèmes d'emploi, de logement, d'environnement, de services publics, d'accès à la culture..., devront-ils être gérés par une seule entité centralisatrice ? Les nouveaux territoires, le département, la région, et surtout la commune, en sont les acteurs les plus proches aujourd'hui, et pour certains très performants contre les inégalités, malgré les politiques d'austérité imposées par le gouvernement. Demain tous ces acteurs devront coopérer ; quel le Antonien-n-e serait prêt-e à voir disparaître sa commune dans une superstructure ? Les citoyens doivent exiger qu'un grand débat public suivi d'un référendum soient organisés.

Isabelle Delpech – idelpech@wanadoo.fr



### Pour des transports en commun au service de tous.

Les transports en commun, pour de nombreux Franciliens comme pour de nombreux Antoniens, se devraient de privilégier les déplacements du quotidien. Il est urgent, dans ce cadre d'améliorer et de moderniser les RER B et C de façon pérenne et de faire en sorte que les lignes de bus RATP desservent bien l'ensemble des quartiers.

Avec Frédérique Dumas, députée LAREM de la 13<sup>e</sup> circonscription des Hauts-de-Seine, c'est tout le contraire qui est proposé : la réalisation de la ligne 18 du Grand Paris Express et celle de la liaison TGV Massy-Valenton comme l'alpha et l'oméga sur le sujet  
Contact : francois.meunier21@laposte.net



### Antony contrainte de faire des économies ?

Disposition nouvelle en vertu de la Loi de programmation des finances publiques 2018-2022 : la loi fixe les orientations budgétaires pour les années 2018 à 2022. Elle prévoit une baisse de la dette publique de cinq points de PIB et une baisse de plus de trois points de la dépense publique à l'horizon 2022 et d'un point des prélèvements obligatoires.

Au terme de la loi, la hausse des dépenses de fonctionnement de notre ville (comme toutes les villes de plus de 50 000 habitants) ne devra pas dépasser 1,2 % par an pendant cinq ans, sous peine de fortes pénalités.

Cette mesure devrait, selon les estimations gouvernementales, permettre aux finances publiques de réaliser une économie globale de 13 milliards d'euros, et l'on ne peut que se féliciter d'avoir enfin un gouvernement volontaire sur le problème du déficit de nos finances.

Il est en effet plus qu'urgent de réduire les dépenses publiques, tout dépend de la méthode.

En tout état de cause, il y a une grande partie de la population qui serait heureuse d'avoir encore la possibilité de dépenser plus de 1,2 % dans le fonctionnement dans leurs foyers, à commencer par les retraités qui du fait de la nouvelle baisse de leur pouvoir d'achat, n'auront pas ce choix à faire.

En définitive que le maire d'Antony réfléchisse sur ses projets dispendieux est salutaire pour tous.

Conférence « PERTURBATEURS ENDONCRINIENS » : ils sont partout, comment les éviter pour préserver sa santé.

Rendez-vous le 10 mars à 16 h dans la salle Henri Lasson.

Contact : aripa.alain2@orange.fr



## LES PRINCIPALES DÉCISIONS DU CONSEIL MUNICIPAL

## Séance du 15 février



Adoption du dispositif de budget participatif.

Pour : 49

Rapport sur la situation de la Ville en matière d'égalité entre les femmes et les hommes.

Rapport sur la situation de la Ville en matière de développement durable.

## + FINANCES

Débat concernant les orientations générales du budget

Travaux de réhabilitation et de rénovation du pôle technique de l'établissement petite enfance La Clé des Champs, 77 rue Prosper-Legouté. Demande de financement auprès de la Caf des Hauts-de-Seine.

Pour : 49

## + PERSONNEL

Mise en place du vote électronique pour les élections professionnelles.

Pour : 45 – Contre : 2 – Abstention : 2

## + ÉDUCATION

Autorisation donnée à M. le Maire pour déposer un dossier de demande du label Ma commune aime lire et faire lire.

Pour : 49

## + AFFAIRES DIVERSES

Évaluation à mi-parcours du contrat de Ville 2015-2020.

Pour : 48 – Abstention : 1

Adoption de la convention d'objectifs 2018 entre la Ville d'Antony et l'association des commerçants non-sédentaires d'Antony dénommée « Le Marché des découvertes » pour la promotion et l'animation du marché d'Antony et l'information des usagers.

Pour : 49

Adoption de la convention de partenariat 2018 avec le pôle de compétitivité Systematic Paris-Région.

Pour : 49

Jumelage de la Ville d'Antony avec la Ville d'Antelias au Liban.

Pour : 48 – Abstention : 1

### À SAVOIR

Retrouvez l'intégralité du Conseil municipal sur [ville-antony.fr/democratie-locale](http://ville-antony.fr/democratie-locale)

Prochaine séance :  
jeudi 12 avril à 20 h à l'Hôtel-de-Ville.

## RENCONTREZ VOS ÉLUS

### + MAJORITÉ

**Jean-Yves Sénant**, maire, reçoit à l'Hôtel de Ville sur rendez-vous au 01 40 96 72 97 / 71 01.

Jean-Yves.senant@ville-antony.fr.

**Les élus reçoivent sur RDV au**

**01 40 96 71 65 / 73 30.**

**Maires adjoints :** Jean-Yves Le Bourhis, éducation ; Véronique Bergerol, Seniors et Anciens Combattants ; Pierre Médan, finances ; Isabelle Rolland, culture, affaires civiles et administratives ; Pascal Colin, pôle social ; Armelle Cotteceau, environnement, dvpt durable et affaires funéraires ; Philippe Serin, ressources humaines et élections ; Sophie Sansy, sécurité et prévention ; Philippe Martin, urbanisme ; Stéphanie Schlienger, enfance et famille ; Jacques Legrand, logement ; Perrine Precetti, mobilité urbaine ; Étienne Charrieau, aménagement urbain ; Fatma Betouati, dvpt économique et emploi.

**Conseillers municipaux délégués :** Anny Léon, vie associative et bénévolat ; Jean-Pierre Limborg, nouvelles technologies et e-démocratie ; Rosa Macieira-Dumoulin, animations Seniors et affaires européennes ; Fabien Hubert, commerce, artisanat et jumelages ; Corinne Pham-Pingal, transports ; Saïd Ait-Ouaraz, politique de la ville et cohésion sociale ; Anne Fauret, activités périscolaires et relations avec les établis. d'enseignement secondaire ; Cyril Adda, budget ; Wissam Nehmé, sécurité routière et prévention des risques ; Colette Covi-Houemavo, précarité et intégration ; Ioannis Vouldoukis, hygiène, santé et sciences ; Maryse Lemmet, réseaux et maîtrise de l'énergie ; Christian Ollivry, solidarité et insertion ; Françoise Quinzin, écoles ; Michel Fouquet, travaux ; Isabelle Lajeunie, relations avec les entreprises ; François Goulette, projets de dvpt économique ; Christel Berthier, animations et événementiel ; Gilles Le Lamer, sport ; Fatima Messaoudi, dvpt du lien social et du bien vivre ensemble ; Paul Duriez, circulation et stationnement ; Valérie Benoit, personnes en situation de handicap ; Stéphane Celestin, gestion ; Claire Genest, management des services publics ; David Passeron, jeunesse et promotion de l'économie sociale et solidaire ; Claudine Lesieur, circulations douces.

### + OPPOSITION

**ANTONY AVEC VOUS** (Parti socialiste, EELV, Citoyens à Antony, PRG), Annie-Laure Hagel 06 83 82 65 81, Jean-Marc Feuillade 06 78 03 35 37, Marité Charrier 06 08 25 08 97, Pierre Rufat 06 45 44 44 85, Camille Le Bris.

**ANTONY À GAUCHE** (Parti Communiste Français, Parti de Gauche) Isabelle Delpech 06 81 48 38 82.

**ANTONY BLEU MARINE** (Front National)

François Meunier 06 17 25 37 80

**ANTONY POUR UN NOUVEL AVENIR**

Alain Aripa 06 07 81 98 15

### + VOS CONSEILLERS DÉPARTEMENTAUX

**Patrick Devedjian** reçoit le 1<sup>er</sup> lundi de chaque mois de 18 h à 20 h à l'Hôtel de Ville sur RDV au 01 40 63 67 72 ou 01 47 29 32 33  
Twitter : @DevedjianP

**Véronique Bergerol** reçoit le 1<sup>er</sup> vendredi de chaque mois de 8 h 30 à 12 h à l'Hôtel de Ville, sur RDV au 01 40 96 71 65.

### + VOTRE DÉPUTÉE

**Frédérique Dumas** reçoit le 1<sup>er</sup> lundi de chaque mois de 18 h à 20 h à l'Hôtel de Ville sur RDV au 06 45 26 38 73.

frederique.dumas@assemblee-nationale.fr.

Twitter : @DumasFrederique

# LE CARNET D'ANTONY

## PUBLICATIONS NOMINATIVES

Les personnes qui refusent la publication d'une naissance, d'un décès ou d'un mariage doivent le signaler aux services de l'État civil de la mairie (01 40 96 71 27).

## ILS SONT NÉS

DU 31/12 AU 04/02

31/12	Rose Heritier	12/01	Aaliyah Leury Kouakep Nyetcho	23/01	Laura Kagramanian
2/01	Islem Nekache	13/01	Lena Pagani	26/01	Iman Nadir
2/01	Anaya Godart Umana	13/01	Yazane Kamal	28/01	Hanaé Le Corre
2/01	Paul Carbonell-Rico Garrel	17/01	Jolan Odinot	28/01	Wassim Abdat
3/01	Naim Kabachi	18/01	Octave Paré	29/01	Rawane Abdeljebbar
3/01	Sothany Im	20/01	Luan Delette Israel	30/01	Aussamalbadr Aldaini
3/01	Lyanna Idaroussi	20/01	Haytem Salhi	1/02	Mila Karaçoban
3/01	Kalifa Diallo	21/01	Elio Dib	1/02	Ruben Peixoto
4/01	Maëwen Augustine	21/01	Romane Gaben Bonavita	2/02	Tom Desrumeaux
4/01	Séline Verrier Lefranc	22/01	Marlon Revaux	2/02	Diego Lapa Paré
6/01	Guillaume Abathan	22/01	Hope Rakotonirina	3/02	Aris Saoudi
7/01	Yan-Tchin Huang	22/01	Marc-Gia Nguyen	4/02	Johan Couturier
9/01	Auryn Ratnavibhushana	23/01	Samy Sifaoui		
12/01	Yoéla Mbadinga-Mbadinga	23/01	Gauthier Fleury		

## ILS SE SONT MARIÉS

LE 27/01

27/01 Thomas Genelot et Claire Semetey

## ILS NOUS ONT QUITTÉS

DU 19/12 AU 28/01

<b>Claude Naegert</b> , 86 ans, le 19/12	<b>Simone Layral (née Buret)</b> , 90 ans le 30/12	<b>Raymonde Delaporte (née Boromé)</b> , 96 ans, le 12/01
<b>Françoise Braun (née Coussot)</b> , 77 ans, le 24/12	<b>Pascal Quiquemelle</b> , 58 ans, le 2/01	<b>Roger Bernardon</b> , 74 ans, le 13/01
<b>Duilio Zaccariotto</b> , 93 ans, le 24/12	<b>Elisabeth Celant</b> , 60 ans, le 2/01	<b>Nicole Jouffe (née Blin)</b> , 82 ans, le 15/01
<b>Geneviève Cado (née Masson)</b> , 86 ans, le 24/12	<b>Jean-André Flécher</b> , 74 ans, le 3/01	<b>Jean-Claude Simon</b> , 72 ans, le 17/01
<b>Maurice Rabenjamina</b> , 70 ans, le 24/12	<b>Taïta Mouly (née Baroukh)</b> , 71 ans, le 5/01	<b>Gérard Meiers</b> , 69 ans, le 17/01
<b>Firmin Niagne</b> , 64 ans, le 28/12	<b>Juliette Cornet (née Bizart)</b> , 98 ans, le 5/01	<b>Gilberte Chevillot (née Rousseau)</b> , 95 ans, le 23/01
<b>Jean-Pierre Vignaud</b> , 63 ans, le 28/12	<b>Jean Brugiotti</b> , 90 ans, le 5/01	<b>Michelle Baudry</b> , 75 ans, le 23/01
<b>Andriamahaleo Rabearisoa</b> , 71 ans, le 28/12	<b>Paul Gardès</b> , 90 ans, le 6/01	<b>Jacques Bassot</b> , 94 ans, le 26/01
<b>Dominique Dumont (née Bertrand)</b> , 66 ans, le 29/12	<b>Michelle Devouge</b> , 87 ans, le 6/01	<b>Vjekoslav Jelacic</b> , 82 ans, le 28/01
	<b>Odette Nicolas (née Jarril)</b> , 85 ans, le 9/01	
	<b>Huguette Bourdeaux (née Barbier)</b> , 78 ans, le 9/01	
	<b>Jean Desjonquères</b> , 84 ans, le 12/01	


**intermarché.com**  
**Intermarché**  
 les floquetiers  
**SUPER**

Ouvert tous les jours  
 de 8h30 à 20h  
 Le dimanche de 9h à 13h

Nouvelle cave de maturation en Boucherie  
 16, rue des Gouttières  
 92160 Antony ☎ 01 46 68 82 15

UNITED COLORS  
OF BENETTON.

22, RUE AUGUSTE MOUNIÉ - 92160 ANTONY

HOMMAGE

# Jacques Bassot



Jacques Bassot en compagnie de son épouse, Marie-Madeleine Perrin.

Jacques Bassot s'est éteint à l'âge de 94 ans. Tous ceux qui ont croisé son chemin décrivent un homme volontaire, exigeant, communicatif, porté vers les autres, très croyant et amoureux de sa femme comme au premier jour. Délaissé par son père, il ne peut compter que sur sa mère pour qui il voue une admiration sans limite. Après l'école primaire, il fait de brillantes études à Belfort, chez les Marianistes. Reçu major au concours d'internat des hôpitaux de Nancy, il travaille quatre ans comme chef de clinique où il s'intéresse à la gériatrie et tombe amoureux d'une infirmière, Marie-Madeleine Perrin, avec qui il se marie en 1949. Quatre enfants naissent de leur union : Jean-Pierre, Bruno, Claire et Michel. « Jacki » avait aussi six petits-enfants et quatre arrière-petites-filles. « J'ai eu le bonheur de le rencontrer lorsqu'il accepta la responsabilité, au sein du Scoutisme français, de la branche aînée La route, témoigne Jean-Paul Dova, président du comité des Anciens Combattants. Sa vie était marquée par un engagement de foi, d'amour et de don. » Dans les années 60, il s'expatrie avec sa famille à Kinshasa au Congo, où il est directeur des cliniques universitaires. Là-bas, il organise, entre autres, des émissions de radio en cinq langues sur l'éducation sanitaire. Contraint de revenir en France à cause de problèmes de santé, il participe à la construction d'un hôpital à Lens, prend part à des émissions de radio et de télévision. Jacques Bassot avait beaucoup reçu. Il a voulu être utile. Le Maire d'Antony, Jean-Yves Sénant, et le Conseil municipal adressent à tous ses proches leurs plus sincères condoléances.

## PRATIQUE



### CHANGEMENT D'HEURE

Le passage à l'heure d'été aura lieu dans la nuit du samedi 24 mars. À 2 h du matin, il sera 3 h. Nous perdrons une heure de sommeil.

STORES • PERGOLAS • PORTES • PORTAILS

DU 16 MARS AU 7 AVRIL 2018

**150€** TTC  
OFFERTS  
par tranche de  
**1000€** TTC  
d'achat  
SUR TOUS LES PRODUITS\*

**komilfo**  
Votre conseiller stores et fermetures

**STE AFMH**  
47 BD PASTEUR - 94260 FRESNES  
01 49 84 21 53 • contact@afmh.fr

**SARL YAVUZ**  
DEVIS GRATUIT

MAÇONNERIE GÉNÉRALE ♦ CONSTRUCTION NEUVE  
RÉNOVATION ♦ DÉMOLITION ♦ CHARPENTE  
ISOLATION ♦ AMÉNAGEMENT intérieur & extérieur  
PEINTURE intérieure & extérieure  
PLOMBERIE ♦ CARRELAGE ♦ FAÏENCE ♦ SANITAIRES

12 avenue Jean-Pierre ♦ 94260 FRESNES  
☎ 06 22 22 63 39 ♦ 📠 01 49 84 03 58

Mon épicerie en vrac **day by day** Mon épicerie en vrac

**À Antony pour vos courses passez au vrac !**

Moins de dépenses, moins de gaspillage, moins de déchets.

**day by day** Mon épicerie en vrac

Hélène vous accueille au 62 avenue Aristide Briand à Antony du mardi au samedi de 9h30 à 12h45 et de 15h à 19h30 le dimanche de 10h à 12h45

@ www.daybyday-shop.com Hélène de day by day Antony

# Pharmacies de garde

Liste des pharmacies de garde également consultable sur [monpharmacien-idf.fr](http://monpharmacien-idf.fr)

EN DEHORS DES HEURES D'OUVERTURE, S'ADRESSER AU COMMISSARIAT D'ANTONY : 01 55 59 06 00

## DIMANCHES ET JOURS FÉRIÉS

- + Dimanche 4 mars,**  
Pharmacie des Baconnets,  
37, rue des Garennes  
01 42 37 90 33
- + Dimanche 11 mars,**  
Pharmacie Kennedy,  
72 avenue  
du Président Kennedy  
01 46 66 16 43
- + Dimanche 18 mars,**  
Pharmacie de Paris,  
151, avenue  
de la Division-Leclerc  
01 46 66 03 35
- + Dimanche 25 mars,**  
Pharmacie Arfi Nguyen Trong,  
136 rue Pascal  
01 42 37 41 84
- + Dimanche 1<sup>er</sup> avril,**  
Pharmacie Attal Tchabath  
2 rue Adolphe-Pajeaud  
01 42 37 41 28

## TOUS LES LUNDIS MATIN

- + Pharmacie To Minh-Luan,**  
Place des Baconnets  
01 46 66 36 21
- + Pharmacie Adda-Halimi,**  
1, place de la Résidence  
01 47 02 89 85
- + Pharmacie de Paris,**  
151, avenue  
de la Division-Leclerc  
01 46 66 03 35
- + Pharmacie de l'Église,**  
9, rue de l'Église  
01 46 66 10 23
- + Pharmacie Fontaine Michalon,**  
81, rue Mirabeau  
01 42 37 77 30
- + Pharmacie Val de Bièvre,**  
210, rue Adolphe-Pajeaud  
01 46 66 40 80

- + Pharmacie des Écoles,**  
2, rue Adolphe-Pajeaud  
01 42 37 41 28
- + Pharmacie Hamarsy,**  
123, avenue Aristide-Briand  
09 66 41 22 86
- + Pharmacie Maman,**  
26, rue Auguste-Mounié  
01 46 66 01 43
- + Pharmacie du Métro,**  
42, rue Auguste-Mounié  
(sauf les lundis fériés)  
01 46 66 01 16
- + Pharmacie du Pont d'Antony,**  
52, avenue  
de la Division-Leclerc  
01 46 66 01 79
- + Pharmacie des Rabats,**  
136, rue Pascal  
01 42 37 41 84
- + Pharmacie des Sources,**  
59, avenue François-Molé  
01 56 45 07 33

# À votre service

## HÔTEL DE VILLE

Place de l'Hôtel-de-Ville,  
BP 60086 92161 Antony Cedex.  
01 40 96 71 00. [ville-antony.fr](http://ville-antony.fr)  
[webmaster@ville-antony.fr](mailto:webmaster@ville-antony.fr)  
Du lundi au vendredi de 8 h 30 à 12 h  
et de 13 h 30 à 17 h 30.  
Fermeture au public le jeudi  
matin : Régie centrale, Direction  
de la population (État civil, Affaires  
diverses, Élections), Petite Enfance,  
Accueils de loisirs, Éducation  
et Affaires diverses.  
Démarches sur RDV :  
Service Population (Pacs, déclaration  
de naissance, changement de  
prénom, reconnaissance anticipée,  
mariage) : 01 40 96 71 00.  
• Préaccueil (sans RDV) et pôle  
Affaires générales (sur RDV) : mardi  
de 17 h 30 à 19 h, samedi de 9 h à  
12 h. Pour les personnes à mobilité  
réduite, mairie à domicile sur RDV  
au 01 40 96 71 00.

## PERMANENCES ÉLUS

Armelle Cottenceau, maire adjointe  
chargée de l'Environnement, du  
Développement durable et des  
Affaires funéraires, le jeudi de  
8 h 30 à 10 h à l'espace Lafontaine,  
hors vac. scol. Saïd Ait-Ouaraz,  
conseiller municipal délégué à la  
Politique de la ville et à la Cohésion  
sociale, le vendredi de 13 h 30 à  
15 h 30, à l'espace Pajeaud, et de  
16 h à 19 h à l'espace Baconnets.  
Colette Covi-Houémavo, conseillère

municipale déléguée à la Précarité  
et à l'Intégration, le mercredi au  
CCAS de 14 h 30 à 17 h 30 (sur RDV au  
01 40 96 71 86), et au Centre social et  
culturel (sur RDV au 01 42 37 05 73).  
Christian Ollivry, conseiller  
municipal délégué à la Solidarité  
et à l'Insertion, au CCAS (sur RDV  
au 01 40 96 71 86 / 71 38).

## POINT D'ACCÈS AU DROIT (PAD)

Le PAD vous aide sur toute question  
d'ordre juridique. Ouvert : lundi,  
mercredi et jeudi (de 9 h à 12 h et de  
13 h 30 à 17 h 30), mardi (de 9 h à 12 h  
et de 13 h 30 à 18 h), vendredi (de 9 h  
à 12 h et de 13 h 30 à 17 h).  
1 pl. A.-Mounié. 01 40 96 68 60.  
[accesdroit@ville-antony.fr](mailto:accesdroit@ville-antony.fr).

## SERVICE MUNICIPAL DU LOGEMENT

Reçoit les demandes de logement  
social. Du lundi au vendredi : de 14 h  
à 17 h, au 21 bd Brosselette.  
01 40 96 31 45.

## ÉCRIVAINS PUBLICS

Ils vous aident à rédiger vos  
courriers administratifs à Hôtel-de-  
Ville (mardi de 18 h à 19 h, samedi  
de 10 h à 12 h), au Centre social et  
culturel, 4 bd des Pyrénées (mardi  
de 14 h à 16 h), à la médiathèque  
A. Rimbaud (samedi de 10 h à 12 h,  
hors vac. scol.).

## CONSULTATIONS JURIDIQUES

À l'Hôtel de Ville, le mardi  
de 17 h 30 à 19 h et le samedi  
de 10 h 30 à 12 h, sans RDV.

## LE CONCILIATEUR

Il tente de régler à l'amiable vos  
désaccords avec des personnes.  
Sur RDV. 01 40 96 71 06.  
[rene.jalin@conciliateurdejustice.fr](mailto:rene.jalin@conciliateurdejustice.fr).

## ARCHITECTE CONSEIL

Permanences les 1<sup>er</sup> et 3<sup>e</sup> mardis du  
mois de 18 h à 19 h 30 à l'Hôtel de  
Ville sur vos projets de construction,  
d'extension ou de rénovation.  
RDV au 01 40 96 71 68.

## IMPÔTS

Le centre des Finances publiques,  
130 rue Houdan à Sceaux, est ouvert  
du lundi au vendredi de 8 h 45 à 12 h  
et de 13 h 30 à 16 h 15 sauf le jeudi  
après-midi (fermé). [sip.sceaux-sud@dgfip.finances.gouv.fr](mailto:sip.sceaux-sud@dgfip.finances.gouv.fr).

## EMPLOI

La Maison des entreprises et de  
l'emploi de Vallée sud - Grand Paris, au  
42 av. A.-Briand, est ouverte du lundi  
au jeudi (de 9 h à 17 h), le vendredi (de  
9 h à 12 h). 01 55 59 44 90.  
Permanence du Cercle cadres action  
emploi (2CAE) sur RDV (06 28 32 41 29)  
au PAD, 1 pl. Auguste-Mounié.

## ESPACE INFO-ÉNERGIE

Prochaine permanence au PAD : 14 mars  
de 9 h à 12 h. Sur RDV au 01 55 95 95 32.

## AIDES ET SERVICES

• Permanences : l'Adil des Hauts-  
de-Seine à Nanterre sur RDV  
(01 41 45 06 10)

# URGENCES

## MÉDICALES

Appelez le 15  
SOS urgences 92 :  
01 46 03 77 44

## POMPIERS

Appelez le 18 ou le 112  
depuis un portable

## POLICE SECOURS

Appelez le 17  
Police nationale : 01 55 59 06 00  
Police municipale : 01 40 96 72 00

## DENTAIRES

Dimanches et jours fériés  
(9-12 h, 14-17 h), appelez le  
01 41 09 77 33. Au 01 47 78 78 34,  
un répondeur communique  
le praticien de garde.  
Sinon, faites le 15.

## POISON

Centre antipoison :  
01 40 05 48 48

## ANIMAUX

SOS vétérinaires (dim. et jours  
fériés) : 0 892 689 933

**Soutien aux victimes,**  
conseillers bénévoles sur RDV  
au 01 40 96 68 60 ; l'association  
**Dinamic** pour les conflits familiaux,  
les mardis de 13 h à 19 h, au PAD.  
Sur RDV : 01 46 01 99 19 ou  
[dinamic.mediation@gmail.com](mailto:dinamic.mediation@gmail.com) ;  
l'**UFC-Que choisir** des Hauts-de-  
Seine pour les litiges, le 3<sup>e</sup> lundi du  
mois de 18 h à 20 h au point info des  
Baconnets, pl. des Baconnets, et le  
premier vendredi du mois de 16 h  
à 18 h au PAD ; **France Bénévolat,**  
le jeudi de 9 h à 12 h sans RDV et  
de 10 h à 12 h sur RDV, le premier  
samedi du mois de 10 h à 12 h  
sur RDV (hors vacances scolaires).  
06 11 67 37 62 ou  
[fb.antony@francebenevolat.org](mailto:fb.antony@francebenevolat.org).  
**Planification familiale,** à la  
PMI, sur RDV, 79 rue P.-Legouté.  
01 77 70 13 60.  
Aides (jardinage, ménage, gardes  
d'enfants), par **Antraide.**  
01 46 66 32 33.

## NOTAIRES

Permanence au PAD le 3<sup>e</sup> jeudi  
(de 10 h à 12 h) du mois.  
Sur RDV au 01 40 96 68 60.

## CAISSE RÉGIONALE D'ASSURANCE MALADIE

Le mercredi au PAD sur RDV  
au 01 71 10 90 56.



## CANTINES D'ANTONY

# Menus des écoles

	LUNDI	MARDI	MERCREDI	JEUDI	VENDREDI
<b>DU 5/03</b> <b>AU 9/03</b>	Taboulé à l'orientale • Sauté de dinde sauce forestière • Brocolis • Yaourt • Cake vanille et pépites de chocolat <b>Goûter</b> : goûter fourré chocolat, jus d'orange	Velouté carottes et lait de coco • Pizza dinde champignons • Salade iceberg • Fromage fondu • Poire <b>Goûter</b> : galette Saint-Michel, pomme	Carottes râpées • Sauté de bœuf sauce bourguignonne • Lentilles • Mimolette • Crème dessert caramel <b>Goûter</b> : baguette viennoise, confiture, jus d'orange	Betteraves vinaigrette • Escalope de poulet sauce dijonnaise • Spicy potatoes • Petit-suisse • Compote de pomme <b>Goûter</b> : viennoiserie	Potage de légumes • Poisson frais • Riz créole • Emmental • Banane <b>Goûter</b> : baguette, chocolat au lait
<b>DU 12/03</b> <b>AU 16/03</b>	Salade Choubidou • Sauté de porc • Croc lait • Haricots blancs à la tomate • Pomme <b>Goûter</b> : madeleines longues, compote pomme abricot	Potage cultivateur • Filet de colin meunière • Printanière de légumes • Yaourt • Éclair au chocolat <b>Goûter</b> : baguette, confiture abricot	Friand fromage • Rôti de bœuf et ketchup • Pommes rissolées • Saint-Nectaire • Orange <b>Goûter</b> : viennoiserie, jus d'orange	Batavia vinaigrette • Sauté d'agneau aux olives • Semoule • Edam • Compote de pomme <b>Goûter</b> : fromage blanc, banane	Saucisson à l'ail • Pavé de poisson sauce brésilienne • Épinards à la crème • Taboulé à l'orientale • Fromage blanc • Banane <b>Goûter</b> : baguette viennoise aux pépites de chocolat
<b>DU 19/03</b> <b>AU 23/03</b>	Macédoine mayonnaise • Rôti de porc à la dijonnaise • Lentilles • Yaourt • Pomme <b>Goûter</b> : pain complet, confiture abricot	Tomates vinaigrette • Tortis Bolognaise • Petit-suisse aux fruits • Moelleux aux poires <b>Goûter</b> : viennoiserie	Crêpe fromage • Filet de limande meunière • Haricots verts • Brie • Banane <b>Goûter</b> : fourandise fraise, compote pomme poire, jus de raisin	Laitue iceberg et brunoise de radis • Sauté de veau sauce printanière • Purée de pomme de terre infusée à la sauge • Cône vanille chocolat • Jus d'orange et pain aux céréales <b>Goûter</b> : brioche pépites de chocolat, pomme	Concombre vinaigrette • Poulet rôti • Ratatouille et riz • Gouda • Liégeois vanille <b>Goûter</b> : baguette, chocolat au lait
<b>DU 26/03</b> <b>AU 30/03</b>	Velouté de champignons • Jambon blanc • Printanière de légumes • Petit-suisse aux fruits • Ananas <b>Goûter</b> : baguette viennoise pépites de chocolat	Velouté de champignons • Chipolatas • Pommes smiles • Yaourt aromatisé • Poire <b>Goûter</b> : palets breton, compote pomme poire	Pomelos et sucre • Poisson frais • Brocolis • Mimolette • Cake vanille et pépites de chocolat <b>Goûter</b> : viennoiserie, jus de pomme	Betteraves vinaigrette • Emincé de poulet sauce basquaise • Petits pois • Carré de l'Est • Banane <b>Goûter</b> : pompom cacao, pomme	Salade iceberg et croûtons • Poisson frais • Penne • Emmental • Compote pomme fraise <b>Goûter</b> : baguette, tablette chocolat

Tous les repas sont accompagnés de pain bio. La viande de bœuf et l'agneau sont français. Le veau est de race à viande. La volaille, le porc sont Label Rouge. Les fromages sont servis à la coupe en majorité. Les cakes, quiches et tartes sont faits maison. Le jour où du porc est servi, un plat de substitution sans porc est systématiquement proposé. Pour connaître les doubles choix et le détail des animations, rendez-vous sur le site [bonapp.elior.com](http://bonapp.elior.com)

## CABINET IMMOBILIER RENARD SAULNIER

Vous désirez confier votre bien à vendre ou à gérer,  
notre équipe est à votre disposition

---

ALAIN ET PASCAL SAULNIER

AFFAIRE FAMILIALE CRÉÉE EN 1933

32-34 AV. DE LA DIVISION LECLERC  
ANTONY - TÉL. : 01 46 66 02 03

[www.cabinet-renard-saulnier.com](http://www.cabinet-renard-saulnier.com)

## TULLIO *Pascal*

### PLOMBERIE CHAUFFAGE SANITAIRE

01 46 66 79 71

23, rue de l'Avenir - ANTONY

ANNIVERSAIRE

# Un nonagénaire hyperactif



Le vélodrome et ses tribunes de 10 000 places ont été construits en 1938.

## 19 mars 1928

L'association Union sportive des métropolitains est déclarée en préfecture.

## 1<sup>er</sup> avril 1928

Premier numéro du *Métro sportif*, le magazine du club encore édité aujourd'hui.

## 15 juin au 1<sup>er</sup> octobre 1940

Le parc des sports de La Croix-de-Berny est transformé en camp de prisonniers

## 17 mars 1940

Le club change de nom et devient l'Union sportive métropolitaine des transports

## 6 avril 2013

Inauguration du complexe rénové, financé grâce à l'opération immobilière menée le long de la RD 986.

**Elle a 90 ans et une santé de fer :**  
l'Union sportive métropolitaine des transports (USMT), issue de la RATP, a formé des athlètes amateurs comme professionnels. Son action a fait de La Croix-de-Berny un carrefour du sport antonien.

L'USMT reste une association à part dans le paysage sportif antonien : rattachée à la RATP, elle compte 4 800 adhérents, en grande majorité non Antoniens. Son QG est demeuré à La Croix-de-Berny depuis sa création, il y a 90 ans. C'est là que son président et ingénieur, Gaston Vrolixs, lance la construction d'un parc des sports en 1929, immédiatement après la création du club. Deux ans plus tard, le complexe sportif est inauguré, en présence du ministre des Travaux publics. Il n'est toutefois pas terminé. On y aménage jusqu'en 1938 des terrains de foot, rugby, hockey, tennis. Un fronton de pelote basque est érigé, ainsi qu'un gymnase et une piscine extérieure. Équipements phares de cette infrastructure inédite pour l'époque : une piste d'athlétisme dotée d'une tribune de 3 000 places et un vélodrome conçu pour 10 000 spectateurs, sur le modèle de la piste Vigorelli de Milan. La localisation n'a pas été choisie par hasard. Les terrains sont desservis par le tramway depuis Paris et restent facilement accessibles par la route, grâce à la nationale 186. Ces hectares connaissent aussi une longue tradition sportive : au XIX<sup>e</sup> siècle, les steeple-chases, ces courses de chevaux à obstacles, s'élançaient de La Croix-de-Berny jusqu'au clocher de L'Hay-les-Roses.

**La flamme olympique à Antony**  
Très vite, l'USMT devient le premier grand club omnisports de l'Hexagone. En 1934, le

journal *L'Auto* lui décerne le challenge du meilleur club de France. Moins de dix ans après sa création, il compte 4 112 adhérents et un nombre de sections sportives – parfois inédites – qui ne cessera de grandir (pelote basque, échecs, hockey sur gazon, colombophilie...). Encore aujourd'hui, on en recense 38.

Le club joue la carte du haut niveau et de l'éducation populaire. Grâce à la Fondation des enfants du Métro, des navettes sont affrétées chaque jeudi et dimanche pour des séances d'éducation physique et des compétitions. Les adultes cumulent, eux, les exploits sportifs. Dès 1932, l'USMT ramène une première médaille d'or des Jeux olympiques de Los Angeles grâce à Raymond Suvigny, en haltérophilie. Après la guerre, les sportifs de La Croix-de-Berny continuent à se distinguer : argent pour le quatre sans barreur en aviron (Helsinki, 1952), bronze pour Guissart et Guillabert en aviron (Melbourne, 1956), argent au sabre pour Franck Ducheix (Los Angeles, 1984)... Un moment mémorable de l'association reste l'accueil de la flamme olympique le 19 décembre 1967. Arrivé depuis la Grèce par Orly pour rejoindre Grenoble, organisateur des JO d'hiver, le flambeau est porté par Nicole Montandon, vice-championne d'Europe du 200 m. Elle effectue un tour d'honneur devant les tribunes remplies du vélodrome. ●



*La Bonne Adresse*  
Bistronomie des saisons

**Restaurant La Bonne adresse**  
1 rue Pierre Vermeir,  
92160 Antony  
**Téléphone : 01 55 18 72 56**  
Site : [labonneadresse-antony.fr](http://labonneadresse-antony.fr)

MÉNAGE - REPASSAGE - GARDE D'ENFANTS  
PETITS BRICOLAGES



01 57 19 17 71  
06 26 32 62 38

TICKETS CESU  
ACCEPTÉS

-50%  
DE CRÉDIT  
D'IMPÔTS

[www.vitalogis.com](http://www.vitalogis.com)

contact@vitalogis.com - 5-7 rue Marcelin Berthelot - ANTONY

118 Avenue de la Division Leclerc  
92160 ANTONY  
[www.terrasses-verandas.fr](http://www.terrasses-verandas.fr)  
01 76 77 26 50

TERRASSES JARDINS VERANDAS



CENTRE IMAGERIE  
**MÉDICALE**

25, Avenue de la Providence 92160 ANTONY  
[www.imagerie-medicale-hpa.com](http://www.imagerie-medicale-hpa.com)  
Email : [antony-radio@ramsaygds.fr](mailto:antony-radio@ramsaygds.fr) - Fax : 01 46 74 41 12  
**Tél : 01 79 36 04 96**

**POUR FACILITER VOTRE VIE  
NOUS VOUS PROPOSONS DES RENDEZ-VOUS 7 JOURS SUR 7  
DIMANCHES ET JOURS FÉRIÉS INCLUS**

**IRM**

DU LUNDI AU VENDREDI  
DE 7H À MINUIT  
SAMEDI, DIMANCHE  
ET JOURS FÉRIÉS  
DE 8H À MINUIT

**SCANNER**

DU LUNDI AU DIMANCHE  
ET JOURS FÉRIÉS  
DE 8H À MINUIT  
**ECHOGRAPHIE**  
DU LUNDI AU SAMEDI  
DE 8H À 19H

**MAMMOGRAPHIE**

**DOPPLER - CONE BEAM**  
**OSTEODENSITOMETRIE**  
DU LUNDI AU VENDREDI  
DE 8H À 19H  
LE SAMEDI DE 8H À 13H

**RADIOGRAPHIE AVEC & SANS RENDEZ-VOUS DU LUNDI AU DIMANCHE DE 8H À 19H**



## JACQUES Immobilier

37 avenue Aristide Briand - 92160 Antony  
cdbimmo@gmail.com - patricejacques@orange.fr

**01 46 15 22 99**

Une équipe d'expérience, à votre écoute.

**VENTE - LOCATION  
GESTION - VIAGER  
ESTIMATION GRATUITE**



[www.jacquesimmobilier.fr](http://www.jacquesimmobilier.fr)

# Lady Di

*Bijouterie*

*Fantaisie*

20, rue Auguste Mounié  
92160 - ANTONY

## Restaurant Japonais

[www.jokei92.fr](http://www.jokei92.fr)



**Ouvert 7j/7**

Fermé dimanche midi  
et lundi midi

**Vente à emporter :  
10% de remise**

Livraison à domicile ou au bureau

**01 46 74 98 48 - 06 51 89 91 88**

62, avenue Division Leclerc - 92160 Antony



**AMÉNAGEMENT  
INTÉRIEUR DÉCORATION**

ÉTUDES ET RÉALISATION TOUTS CORPS D'ÉTAT

Peinture intérieure • Peinture décorative  
Ravalement • Parquet • Revêtements de sols

Ets LE GUELLEC

7/9 rue A.CH. Boule  
92702  
ANTONY Cedex

*Depuis 1945 à votre service*

Tél : 01.46.66.44.01

Fax : 01.46.66.11.95

E-mail : [sylvieleguellec@wanadoo.fr](mailto:sylvieleguellec@wanadoo.fr)



## Ets. PELEJA Frères

Maçonnerie Générale



**01 69 20 68 58**

Fax : 01 69 81 73 55

Port. : 06 60 42 99 79

30, rue Victor Baloché  
91320 WISSOUS  
[freres.peleja@wanadoo.fr](mailto:freres.peleja@wanadoo.fr)



**ANTONY  
Fenêtres**



**PORTAILS - FENÊTRES - VOLETS - VÉRANDAS**

*"Depuis 1990, je fabrique mes propres menuiseries dans mes ateliers en Corrèze. Ma démarche consiste à proposer les meilleures marques au juste prix sans blabla ni remise extraordinaire, tout simplement en évitant les intermédiaires." M. Lamiche.*

**Devis / Métrages, 1 seul interlocuteur : Le Patron !**

2 av. du Président J. F. Kennedy - 01 46 66 01 58



[www.antonny-fenêtres-verandas-volets.fr](http://www.antonny-fenêtres-verandas-volets.fr)

## TAPISSIER DÉCORATEUR

HENRI CHOU

Réalisation  
de sièges,  
canapés  
Confection  
de rideaux  
et voilages



Tringles  
à rideaux

Cannage

Paillage

26 rue de Saclay - 92290 CHÂTENAY-MALABRY

**06 11 77 39 33**

<http://tapissier-decorateur-chou.com>



**+ le mois prochain**  
 en quelques dates, les rendez-vous qu'il ne faudra pas manquer en avril

**Forum de l'emploi**  
 Mercredi 4 avril  
 Espace Vasarely



**Journées européennes des métiers d'art**  
 Samedi 7 et dimanche 8 avril

# Premières bulles

L'ouverture de la fosse de plongée vous donne envie de vous initier à cette activité ? Voici dans les grandes lignes comment se déroule la formation des débutants à Antony.

## À quel âge peut-on pratiquer la plongée à Antony ?

Antony Subaquatique accueille les plongeurs à partir de 16 ans. Ceux qui souhaitent faire un essai peuvent bénéficier d'un baptême gratuit d'une demi-heure. Seul un maillot de bain est nécessaire. Encadré par un des 25 moniteurs du club, vous apprendrez à enfiler votre tenue, vous découvrirez les règles élémentaires de sécurité et de communication. Sous l'eau, vous aurez l'impression d'évoluer en apesanteur.

## En quoi consiste la formation niveau 1 ?

Convaincu par votre baptême ? Une fois inscrit, le débutant suit cette formation qui lui permet à terme de plonger jusqu'à

20 m en mer accompagné d'un moniteur. Cet apprentissage indispensable a lieu en piscine et en fosse, il est suivi des premières plongées en milieu naturel.

## Comment se déroule-t-elle ?

S'équiper, se mettre à l'eau, se déplacer, se maintenir à la bonne profondeur, gérer son gilet de stabilisation et le manomètre de sa bouteille font partie des notions essentielles à acquérir. Elles vous seront enseignées de façon progressive. En plongée sous-marine, la sécurité est le maître mot. Afin qu'il se sente à l'aise sous l'eau, des exercices sont proposés au débutant : vidage de masque, échange d'embout, immersion canard qui consiste à descendre tête en bas, etc. Au-delà des aspects techniques, une présentation de

la faune et de la flore sous-marine a lieu, la finalité étant d'observer en mer poissons, anémones, coraux, etc.


## Qu'apporte cette fosse ?

Terminés les allers-retours à la fosse de Chartres. Désormais, les pratiquants disposent d'un équipement de qualité à Antony qu'ils peuvent utiliser régulièrement pour perfectionner leurs acquis. Très bien conçue, cette fosse en escalier permet de choisir sa profondeur d'évolution (1,20 m, 2 m, 6 m, 12 m et 20 m).

## Qu'en est-il de l'accueil des personnes handicapées ?

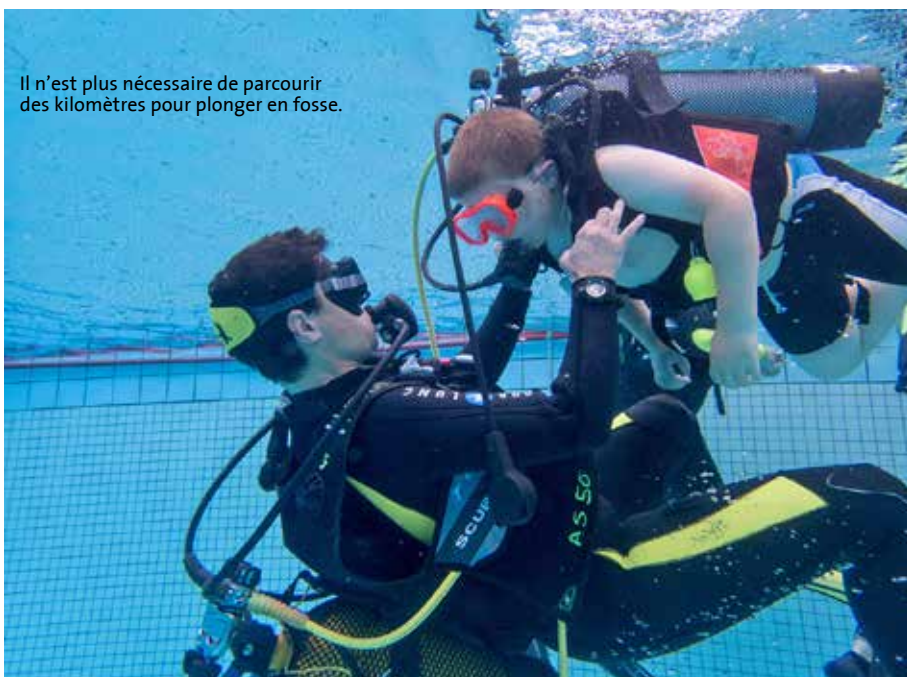
Antony Sports Handi-Club les accueille à la fosse de plongée le mercredi de 19 h à 21 h. Cet équipement est adapté à tous les types de handicap et les formations proposées s'adressent aussi bien aux débutants qu'aux plongeurs confirmés.

## Quand a lieu la première sortie en mer ?

Dans le cadre de leur formation, un stage Premières bulles est organisé par le club. Le prochain se déroulera le 1er week-end de juin à La Londe-les-Maures dans le Var. 35 plongeurs seront du voyage. 

## INFOS+

- Fosse du centre aquatique Pajeaud  
 104 rue Adolphe-Pajeaud  
 Antony Subaquatique :  
 jeudi de 20 h à 23 h
- Espace Lionel Terray  
 164 bis avenue du Président-Kennedy  
 Antony Subaquatique : lundi de 20 h 30 à 22 h 30  
 antonysub.fr. 06 22 90 31 93  
 antonysportshandiclub.fr





© Fabrice Jousselin



## ZOOM SUR

**NEIGE.** Des noms très évocateurs... Chaque mois, *Vivre à Antony* publie le cliché touchant d'un ou de plusieurs Antoniens. Pourquoi pas le vôtre ? Des conditions à respecter : photo verticale de préférence prise à Antony, commentée et libre de droits. Envoyez-la sur [ville-antony.fr/photo-du-mois](http://ville-antony.fr/photo-du-mois). Vous la retrouverez peut-être dans un prochain numéro...

## QUI PEUT ?

- me conseiller lors de la création de mon entreprise,
- m'accompagner au quotidien dans ma gestion comptable,
- me conseiller en fiscalité,
- m'aider à améliorer ma rentabilité,
- établir mes fiches de paie et satisfaire à l'ensemble de mes obligations légales,
- participer à la réduction de mes encours clients,
- me permettre de me recentrer sur mon métier.



avexxens, cabinet d'expertise comptable, accompagne les créateurs d'entreprises, les dirigeants de PME/TPE, les professions libérales et les associations dans le développement de leurs activités.

Cédric BASTIEN - Philippe SZAFIR - Jean-Philippe THOLAS  
Experts-Comptables Associés, Commissaires aux comptes  
Cédric CHHAN - Expert-Comptable Associé

2, rue de la Renaissance - 92160 Antony - 01 46 66 06 06  
contact@avexxens.fr - www.avexxens.fr

Fenêtres d'hier & d'aujourd'hui  
www.fenetrespcj.com

Exigez la qualité pour vos ouvertures Bois PVC Alu

FENÊTRES · VOILETS · STORES · PORTAILS · PORTES D'ENTRÉE · PORTES DE GARAGE

Tél. 01 49 73 38 02

Agence 92 : 144 bis, avenue du Général Leclerc - RN 20 - 92330 Sceaux

Visitez notre site mobile



MENUISERIE  
FRAME

## FABRICANT INSTALLATEUR, PORTES - FENÊTRES - VOILETS

MENUISERIE FRAME le spécialiste de la menuiserie extérieure, thermique et acoustique.

Met à votre service une équipe de professionnels de la menuiserie solidement expérimentés sur tous types d'installations en maisons individuelles ou en logements collectifs.

Grâce aux fenêtres en double vitrage de Menuiserie Frame, votre tranquillité sera garantie en toutes circonstances.

01 46 74 94 56 - contact@menuiserie-frame.fr



FENÊTRES DE FABRICATION FRANÇAISE EN PVC - BOIS ET ALUMINIUM CLISSABLES AU CRÉDIT D'IMPÔT EN VIGUEUR

# HALTE AU VOL!

partez tranquille

vous protéger c'est notre métier



## ALARME 7sur7

*à votre service depuis 1993*

### 01 46 74 90 00



Alarme 7sur7 Télésurveillance - SAS au capital de 38 700 €  
69, av. de la Division Leclerc - CD 920 - 92160 ANTONY