

# Vivre à Antony

N° 265

Bulletin municipal officiel • Février 2012

[www.ville-antony.fr](http://www.ville-antony.fr)



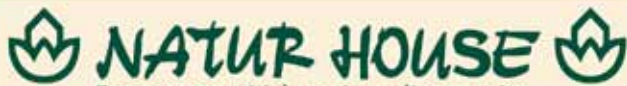
LE CARROUSEL  
DE L'ART  
EN HIVER p. 15

Ils sont jeunes,  
ils entreprennent à Antony



Portraits p. 27

JUSQU'AU 18 FÉVRIER, L'AMOUR EN HAUTE VOLTIGE À L'ESPACE CIRQUE p. 16



Experts en rééducation alimentaire



Êtes-vous en **surpoids** ? ? ?

Calculez votre IMC\*

Exemple : la mesure 1,60m et pèse 65kg > 65 : (1,60x1,60) = IMC de 25,4

..... ÷ ( ..... X ..... )  
mon poids (en kilos) ma taille (en mètres) ma taille (en mètres)

=   
mon IMC

“ Votre résultat est supérieur à 25 ? Vous êtes en surpoids...”

\* L'IMC ou Indice de Masse Corporelle détermine la corpulence d'une personne selon les critères de l'OMS. Il est adapté aux adultes et ne peut pas être utilisé pour les enfants et les femmes enceintes ou allaitantes. Seuls les professionnels de santé, dont les diététiciennes-nutritionnistes, peuvent déterminer votre poids idéal en fonction de vos caractéristiques personnelles et d'une analyse corporelle complète.

Prenez Rendez-vous !

2 rue du Nord 92160 ANTONY  
Tél : 01 70 68 31 65



**ANTONY-ASSISTANCE**  
**PROTEC 91**

Serrurerie - vitrerie

- Installations neuves
- Réparations
- Toutes marques

PORTES - FENÊTRES  
VOLETS ROULANTS  
BOIS - PVC - ALU

**24H/24**



215, avenue de la Division Leclerc  
92160 Antony

☎ 01 46 68 32 50

Port. : 06 22 19 22 97

**AUTO CONTROLE ANTONY**

118 Avenue de la Division Leclerc  
à 150m du Conservatoire de Musique

☎ 01 40 96 98 77



**CONTRE-VISITE  
GRATUITE**

Prenez RDV en ligne  
7j/7 - 24h/24 sur  
**www.ctantony.com**

Pour nos 7 ans d'existence,  
venez profiter de  
**7€ de réduction !\***

\*Offre non-cumulable et valable jusqu'au 29/02/2012, uniquement sur une visite complète et sur présentation de ce coupon.

# Vivre à Antony

➤ SOMMAIRE

➤ ÉDITO

➤ FLASH

4 à 5

- Noël, derniers souvenirs
- L'escrime féminin à l'honneur
- La parc Raymond Sibille vous attend

➤ AU QUOTIDIEN

6 à 11

- Une borne pour les déchets médicaux
- Des Antoniens sondés pour le recensement
- Gros plan sur le futur complexe sportif au quartier La Fontaine
- Lisez *Vivre à Antony* sur Internet !
- Tapez [www.mdee-hautsdebievre.fr](http://www.mdee-hautsdebievre.fr)

➤ CULTURE ET ANIMATIONS

12 à 19

- Peintres et philosophes d'Inde, à la Maison des Arts
- Les rencontres internationales de la GUITARE ont 20 ans
- Un carnaval tout en couleurs
- Le Carrousel de l'art s'invite en hiver
- À l'Espace Cirque d'Antony, l'amour en haute voltige
- Votez pour votre livre préféré !
- Vos médiathèques en un clic !

➤ JEUNESSE

21 à 25

- Le 11, un espace carrément jeunes
- Bourses de l'aventure et de la création : des projets plein la tête
- Vacances d'hiver, le plein de nouveautés pour les collégiens
- Comment sensibiliser les collégiens aux addictions ?

➤ DÉPÊCHES

26

➤ À LA UNE

Ils sont jeunes,  
ils entreprennent à Antony

Quatre parcours différents pour une même aventure : créer sa boîte. Portraits croisés.

27 à 31

➤ VIE DES ANTONIENS

32 à 37

- L'avenir du RER B enfin sur les rails !
- Le PIMMS au musée d'Orsay
- Trois ouvrages, trois styles, trois découvertes
- Séances ciné, de Spielberg à Gruffalo
- Personnes sourdes et malentendantes, les urgences accessibles par le 114

➤ SPORTS

38 à 39

- Bientôt le semi-marathon d'Antony !
- Place au 7<sup>e</sup> Gala des arts martiaux d'Antony

➤ TRIBUNE D'EXPRESSION

40

➤ PAGES INFOS PRATIQUES

43 à 46

## Le 11 est ouvert !



Depuis quelques jours, les jeunes Antoniens ont un espace à eux : l'Espace jeunes vient d'ouvrir au 11 boulevard Brossolette, en face de la gare du RER Antony, en plein centre-ville. Il s'appelle, tout naturellement, le « 11 ».

Conçu et réalisé en liaison étroite avec le Conseil des jeunes citoyens, le 11 est un endroit où les jeunes peuvent, non seulement venir se renseigner auprès des animateurs du service jeunesse, comme ils le faisaient jusqu'à présent au Bureau Information Jeunesse (BIJ), mais aussi se réunir et échanger, dans un cadre convivial et chaleureux.

Ils pourront, s'ils le souhaitent, participer à des débats et des conférences, ou, s'ils le préfèrent, s'adonner à des activités multimédias dans une salle bien équipée.

Le « 11 », c'est l'endroit où ils pourront rencontrer des animateurs pour choisir des activités ou des sorties, mais aussi pour y trouver des stages ou des jobs d'été.

Le service Jeunesse pourra aussi les aider à monter des dossiers pour les nouveaux dispositifs qui leur sont proposés par la Ville : le service civique, qui permet à un jeune de remplir une mission d'intérêt général au service de ses concitoyens ; l'aide à la mobilité internationale qui soutient les projets d'études à l'étranger ; et, comme précédemment, les Bourses de l'aventure et de la création pour les projets de voyages aventureux ou humanitaires.

Les groupes de jeunes musiciens pourront, quant à eux, exercer leurs talents dans le studio du Beauvallon et, dans deux ans, ils disposeront des studios de répétition et d'enregistrement du futur complexe associatif dont la construction va commencer très prochainement place des Anciens Combattants d'Afrique du Nord.

L'inauguration du 11 aura lieu le 11 février à 11 heures. Nous vous y attendons nombreux !



## NOËL, DERNIERS SOUVENIRS

**La Ville et vous.** Noël n'est jamais très loin. Derniers éclats. Le concours des illuminations a été remporté par les maisons et appartements ci-dessus, parmi quelques autres. Le Centre communal d'action sociale (CCAS) et Mireille Bugat, conseillère municipale déléguée à la pauvreté et à la précarité, ont emmené des enfants de la Ville au festival du Cirque de Massy, le 14 janvier dernier. Un spectacle riche en émerveillements pour les enfants. Les seniors (65 ans et plus) d'Antony étaient, quant à eux, de sortie au théâtre à Paris, au mois de janvier, pour ceux qui avaient choisi ce cadeau de la Ville. Reçus par le maire Jean-Yves Sénant et Rosa Vlastos, conseillère municipale déléguée aux animations seniors, ils ont pu assister à la pièce « *Personne n'est parfait* ».



## »» L'ESCRIME FÉMININ À L'HONNEUR

**Sports.** C'est dans le nouveau complexe sportif Éric Tabarly que s'est déroulé le Challenge international d'escrime, le 15 janvier, avec 126 participantes au total. C'est l'Italienne, Arianna Errigo, qui a gagné le challenge Dames seniors. Devant les Françaises, Ysaora Thibus, seconde, Astrid Guyart et Julie Huin, troisièmes ex aequo. La première Antonienne, Andréa Unn-Toc, se classe 14<sup>e</sup>.



Arianna Errigo



## »» LE PARC RAYMOND SIBILLE VOUS ATTEND

**Nature.** Le parc Raymond Sibille est à nouveau ouvert. Les travaux du Conseil général sont terminés. Vous pouvez accéder au parc par la rue Maurice Labrousse ou l'avenue Léon Blum. Nous reviendrons prochainement sur la mise en place d'un sentier pollinier dans ce parc.



## SANTÉ

# ➤ UNE BORNE POUR RÉCUPÉRER LES DÉCHETS DE SOINS MÉDICAUX

La Ville propose aux Antoniens en autotraitement une borne pour recueillir leurs déchets d'activités de soins à risques infectieux (Dasri). Un service gratuit, accessible 24 h/24.

Comment éliminer les déchets médicaux infectieux – aiguilles, seringues, bandellettes, etc. – dans le respect de la réglementation ? À Antony, cette question a trouvé réponse avec l'installation d'une borne de stockage automatique, un outil de santé publique (voir le Paroles d'Élu ci-contre). Cette borne Dasri automatique est accessible 24 h / 24, 7 j / 7. Elle est installée au centre-ville, devant l'entrée principale de l'hôpital d'Antony, au 1 rue Velpeau. La collecte de ce type de déchets s'adresse à tous les particuliers antoniens qui suivent un autotraitement.

### Borne Dasri, mode d'emploi

Pour utiliser la borne, il suffit de retirer gratuitement une boîte à aiguilles munie d'un code barres auprès de votre pharmacien.

Une fois la boîte pleine ou entamée depuis 3 mois, elle peut être amenée à la borne. Il suffit alors de scanner le



code barre pour identification et de déposer le conteneur dans la trappe. Un justificatif à conserver pour être en conformité avec la réglementation sur les Dasri sera alors imprimé. Les déchets sont ensuite dirigés vers un centre de traitement.

À noter : l'inauguration de cette borne (déjà en service) aura lieu le 7 février à 18 h, devant l'hôpital privé d'Antony, en présence du maire, Jean-Yves Sénant.

**Renseignements auprès du service communal d'Hygiène et de Santé**  
Tél. : 01 46 68 78 14



### PAROLES D'ÉLU

**Ioannis Vouldoukis, conseiller municipal délégué à la santé, aux sciences et à l'hygiène**

#### Pourquoi la Ville implante-t-elle ce type de borne ?

D'abord, c'est une raison de santé publique. Pour la Ville, la prévention, la sécurité sanitaire et la santé publique constituent une mission essentielle à conduire pour les Antoniens. Les déchets produits lors des auto-injections (diabète, insuffisance respiratoire ou rénale, hépatites, hémophilie, infections bactériennes...), peuvent représenter des risques d'accident pour les usagers de la voie publique, s'ils sont mélangés aux déchets ménagers classiques ou au tri sélectif. Si le tri des déchets s'inscrit comme une priorité légale, c'est encore plus vrai pour les DASRI qui présentent un risque de santé publique. Il appartient aux collectivités d'assurer l'hygiène et la salubrité publique sur leur territoire. L'installation de cette borne le 20 janvier pour tous les particuliers en autotraitement résidant sur Antony, est donc une volonté de prévention et de solidarité aux personnes en automédication et je tiens à remercier les pharmacies de notre ville pour leur esprit de collaboration lors du prédiagnostic de la situation communale effectué par la Ville mais aussi la direction de l'hôpital privé d'Antony pour toutes les facilités apportées. Dans un deuxième temps, les particuliers de villes voisines pourraient bénéficier de l'utilisation de cette borne DASRI. La généralisation de ce type d'installation par notre Communauté d'agglomération serait d'une grande utilité préventive et sanitaire pour l'ensemble de notre territoire.



La borne est située au 1 rue Velpeau.



### RÉUNION DE CLÔTURE DE LA CONCERTATION RFF

La concertation lancée par Réseau Ferré de France (RFF) à propos du projet Massy-Valenton (voir Vivre à Antony n° 262) touche à son terme. La réunion publique de clôture aura lieu le mardi 14 février à 20 h, au complexe sportif Éric Tabarly, rue de l'Annapurna. Cette réunion est ouverte à tous, même aux personnes n'ayant pas participé aux ateliers thématiques. Officiellement, la concertation se clôturera le 18 février à minuit. Vous pouvez donc jusqu'à cette date formuler un avis sur le site ([www.ligne-massy-valenton.com](http://www.ligne-massy-valenton.com)) ou dans les lieux d'exposition dédiés (médiathèque Arthur Rimbaud, place des Baconnets, ou service d'Hygiène et de Santé, 1 rue Maurice Utrillo). Le compte-rendu de la garante et le bilan de la concertation par RFF sont attendus début mai.

### UNE NOUVELLE ADRESSE POUR LE CENTRE D'ACTION SOCIALE

Depuis le 13 janvier, les services du Centre communal d'action sociale (CCAS) et ceux du Centre local d'information et de coordination pour les seniors (Clic) sont regroupés à une même adresse, dans le quartier Fontaine Michalon. Ce redéploiement en une adresse unique a pour objectif de faciliter l'accès aux services publics (voir Vivre à Antony n° 264). Les Antoniens concernés ont accès à un espace plus grand, avec un accueil plus confidentiel et personnalisé.

**CCAS, 81 rue Prosper Legouté**  
Tél. : 01 40 96 71 40

# AVIS À LA POPULATION

## ➤ DES ANTONIENS SONDÉS

### POUR LE RECENSEMENT

La campagne de recensement de la population se déroule jusqu'au 25 février. Seuls quelques Antoniens seront sondés. Une enquête d'utilité publique, puisqu'elle permet de mieux anticiper les besoins en terme d'équipements collectifs et de services publics.

Depuis janvier 2004, le comptage traditionnel organisé tous les 8 ou 9 ans est remplacé par des enquêtes de recensement annuelles. Elles sont préparées et organisées par la Ville sous le contrôle de l'Institut national de la statistique et des études économiques (Insee). Participer au recensement est obligatoire. Cet acte civique est même indispensable. Il va permettre d'adapter aux variations démographiques, les infrastructures et les équipements futurs (crèches, logements, établissements scolaires, etc.).

#### 8 % des habitants sondés

Si tous les habitants d'un même immeuble seront recensés en même

temps, ce ne sera pas forcément le cas pour tous les riverains d'une même rue. En interrogeant chaque année environ 8 % de la population, l'Insee estime qu'il obtiendra ainsi des données significatives au bout de 5 ans. À partir de cet échantillon de 40 % de la population, l'Institut pourra évaluer les besoins de l'ensemble des habitants. Cette méthode de comptage permettra de se fonder sur des chiffres plus fiables. En effet, il suffira, à l'avenir, d'ajouter les résultats des cinq derniers sondages pour dégager des tendances.

**Renseignements au 01 40 96 73 33 - 01 40 96 73 34 - 01 40 96 72 76**



# 62 247

C'est la population totale d'Antony en vigueur au 1<sup>er</sup> janvier 2012, selon les derniers chiffres publiés par l'Institut national de la statistique et des études économiques (Insee). Attention, ce chiffre correspond en fait à la population constatée en 2009 ! Vous étiez 62 049 un an plus tôt (en 2011) et... 60 420 en 1999. Précisément, ce total de 62 247 habitants comprend les personnes ayant leur résidence habituelle sur le territoire de la commune (61 393 personnes) et les personnes dont la résidence habituelle est dans une autre commune mais qui ont conservé une résidence sur Antony (854). Le département des Hauts-de-Seine compte 1 579 457 habitants, soit 12 789 de plus que l'année précédente. Boulogne est la ville la plus peuplée avec 114 099 habitants. La population française est désormais de 64 304 500 personnes, dont 1 838 791 vivant dans les départements d'outre-mer.

Tous les chiffres sur [www.insee.fr](http://www.insee.fr).

#### AVIS DE PASSAGE, MODE D'EMPLOI

Quelques jours avant sa visite, l'agent recenseur déposera une lettre signée du maire, Jean-Yves Sénant, dans les boîtes aux lettres. Il apposera également une affichette dans le hall des immeubles afin d'annoncer son passage. Jusqu'au 25 février, les agents se présenteront dans chaque logement recensé pour donner aux habitants les questionnaires à remplir accompagnés d'une notice d'information : un bulletin individuel par personne occupant le logement et une feuille de logement. Ces documents seront repris quelques jours plus tard, une fois complétés. Si besoin, les agents pourront vous aider à répondre aux questions. Les réponses seront totalement confidentielles et serviront uniquement à établir des statistiques anonymes. L'agent recenseur est aisément identifiable grâce à sa carte officielle tricolore qui porte sa photo et la signature du maire. N'hésitez pas à la lui demander avant de le laisser pénétrer chez vous.

**En cas de doute, téléphonez à la mairie d'Antony : 01 40 96 71 00, ou à la police municipale : 01 40 96 72 00, ou à la police nationale : 01 55 59 06 00**



VUARNET : LA PROTECTION SANS COMPROMIS

Krys  
La plus belle façon de voir.

BARTHÉLEMY OPTICIENS  
L'opticien référence

Krys  
La plus belle façon de voir.



29, avenue Aristide Briand - 92160 Antony ☎ 01 46 68 55 16

# QUARTIER LA FONTAINE

## ➤ GROS PLAN SUR LE FUTUR COMPLEXE SPORTIF

La Ville a validé le programme des travaux pour la construction d'un complexe sportif d'envergure au cœur du quartier La Fontaine. Il profitera aux élèves des écoles et collèges. Mais aussi à tous les sportifs d'Antony.

Après le complexe sportif Éric Tabarly au quartier du Noyer Doré, ouvert fin 2011 (voir *Vivre à Antony* n° 264), la Ville s'attelle à la réalisation d'un autre site sportif. Direction le quartier La Fontaine cette fois, au nord d'Antony (voir la carte). Ce projet, réalisé en partenariat avec le Conseil général des Hauts-de-Seine, est sur les rails. Lors du Conseil municipal de décembre, le programme et l'enveloppe financière prévisionnelle (12,6 millions d'euros pour la Ville) ont été votés.

### Un vrai plus pour le quartier

La volonté de bâtir un nouveau complexe à La Fontaine est d'abord lié à la présence et donc aux besoins des groupes scolaires, l'école et le collège du quartier, actuellement sans structures sportives de proximité. Par ricochet, l'effet sera important pour le quartier et son ouverture sur la Ville. Bien sûr, le complexe profitera aussi aux clubs et associations sportives d'Antony.

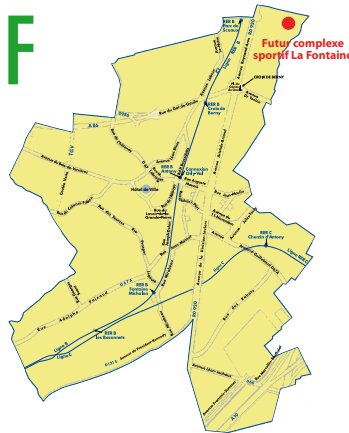
### Un complexe, deux gymnases

Le projet est d'envergure, puisque le futur complexe s'étalera sur 5 200 m<sup>2</sup> ! Il comprendra précisément deux gymnases. Un de 1 835 m<sup>2</sup> réservé au collège en journée, et donc financé par le Conseil général du 92. Il sera libéré le soir et week-

end pour les clubs de la Ville. Il sera possible d'y pratiquer des sports collectifs (basket, volley, handball...). Sont aussi prévus un mur de tir à l'arc et une salle multi-activité. L'autre gymnase, qui appartiendra à la ville, aura une surface de 3 371 m<sup>2</sup> ! Un mur d'escalade de 11 mètres, une salle de boxe, un dojo seront de mise. On pourra y pratiquer la gymnastique artistique et rythmique, discipline qui pourra accueillir des compétitions de haut niveau, avec une tribune de 500 places. Le complexe comprendra bien sûr vestiaires, locaux techniques, bureaux... Un parking de 100 places sera construit sous le gymnase de la Ville. Et les abords du complexe seront en parallèle réaménagés.

### Le calendrier

Début 2012, un appel d'offres pour désigner un maître d'œuvre a été lancé. En janvier 2013, le choix du lauréat par un jury dont la composition a été validée lors du dernier Conseil municipal sera définitif. Suivront alors courant 2013 les études de maîtrise d'œuvre. Les travaux devraient démarrer début 2014 et la livraison du complexe aboutir vers la mi-2015.



LES HAUTS-DE-BIEVRE  
COMMUNAUTÉ D'AGGLOMÉRATION

### COLLECTE DES DÉCHETS

Les collectes sont organisées par secteurs définis dans le calendrier de collecte des ordures ménagères. Ce calendrier est à votre disposition à l'Hôtel de Ville ou consultable sur le site [www.agglo-hautsdebievre.fr](http://www.agglo-hautsdebievre.fr). Le calendrier de collectes est aussi disponible sur demande au 01 41 87 81 61

-  **Les emballages, journaux et magazines :** À déposer directement dans le bac, sans sac plastique. Collecte 1 fois par semaine, soir ou matin, selon votre secteur
-  **Les ordures ménagères :** Collecte 3 fois par semaine, soir ou matin, selon votre secteur.
-  **Le verre :** Collecte 1 fois tous les 15 jours, soir ou matin, selon votre secteur
-  **Les déchets végétaux :** La collecte des déchets végétaux a lieu de mars à décembre, elle reprendra au printemps 2012
- Les déchets toxiques :** aérosols, ampoules, néons, huile alimentaire, piles, pots de peinture, produits avec les symboles   sont collectés par le camion « Planète » :
  - Place des Anciens Combattants d'Afrique du Nord, de 9 h à 12 h 15 : **5 février**
  - Résidence La Fontaine, de 14 h à 16 h : **11 février**
  - Parking à l'angle de la rue du Chemin de fer et de l'Avenir, de 16 h 30 à 18 h : **11 février**
  - Place des Baconnets, de 9 h à 10 h 30 : **18 février**
  - Parvis de la Bievre, de 11 h à 12 h 30 : **18 février**

### Les déchets encombrants

Appareils électroménagers, sommiers, petits meubles, vélos... Collecte 1 fois par mois entre le 2 février et le 24 février pour les secteurs 1 à 9 et tous les vendredis pour le secteur 10 (voir le guide 2012).

### Déchèterie communautaire

Accessible gratuitement sur présentation d'un justificatif de domicile et d'une pièce d'identité.
 

- Du lundi au samedi de 10 h à 12 h 15 et de 13 h 30 à 18 h 30 (horaires d'hiver)
- Dimanche de 9 h à 12 h 15.

 À l'angle de l'avenue G. Pompidou et de la rue de Paradis à Verrières-le-Buisson.

RENSEIGNEMENTS : 01 41 87 81 61  
[infodechets@agglo-hautsdebievre.fr](mailto:infodechets@agglo-hautsdebievre.fr)

*La Maison du Fromage*

**Fromager Affineur**  
vous offre un large choix  
de fromages de tradition

Plateaux  
sur commande  
Possibilité de fromage sous vide

**Pain Poilâne**  
M. et Mme Chartier

5, rue Auguste Mounié 92160 Antony © 01 42 37 70 80  
[www.lamaisondufromage-antony.com](http://www.lamaisondufromage-antony.com)



**Aranis Cuisine**

Accessoires  
de cuisine

Cadeaux

22, rue Auguste Mounié - 92160 Antony  
01 42 37 60 93



## VISIONNEUSE EN LIGNE

# ➤ LISEZ VIVRE À ANTONY SUR INTERNET !

En complément de ses éditions papier, la Ville a mis en place une visionneuse permettant de lire le magazine municipal et les publications de la mairie directement en ligne. Rendez-vous sur [www.ville-antony.fr/publications](http://www.ville-antony.fr/publications), votre nouveau coin lecture.



Même si le support papier reste un vecteur privilégié d'information, la lecture sur support numérique prend de plus en plus d'importance. Afin de s'adapter aux nouvelles pratiques, la Ville s'est dotée d'une visionneuse de documents pour optimiser la lecture en ligne. Vous pouvez retrouver sur le site de la Ville les 3 derniers numéros de *Vivre à Antony*, mais également toutes les publications municipales : le *Guide d'Antony*, le *Guide des familles* mais aussi la brochure de l'École municipale des sports, *1 sport un club* et les ateliers du Château Sarran, etc.

### Une visionneuse compatible avec les tablettes numériques

Pour faciliter la lecture, une table des matières permet une navigation optimisée et des liens complémentaires enrichissent les documents. Les férus de nouvelles technologies ne sont pas en reste puisque les publications en ligne sont compatibles avec les tablettes numériques, ainsi que les téléphones mobiles. Bonne lecture !

### Pratique :

Pour consulter les brochures en ligne, rendez-vous sur [www.ville-antony.fr/publications](http://www.ville-antony.fr/publications) ou dans la rubrique « Antony en ligne » puis « publications ».



## TOUTE L'ACTUALITÉ D'ANTONY SUR FACEBOOK

Vous souhaitez accéder à toute l'information locale en temps réel ?

La page officielle de la ville d'Antony sur Facebook est faite pour vous. Chaque jour, de nouvelles actualités sont publiées, mais aussi des retours en image et en vidéo sur les nombreux événements se déroulant dans la ville. Cette page est aussi un espace de dialogue qui vous permet de réagir, commenter et poser des questions sur l'actualité locale.

Rendez-vous sur [www.facebook.com/ville.antony](http://www.facebook.com/ville.antony) et cliquez sur « J'aime » !



# HALTE AU VOL !

partez tranquille  
vous protéger c'est notre métier



**Alarme 7/7**  
Télésurveillance  
**01.46.74.90.00**

N20 Antony - 69 avenue de la Division Leclerc

## TRAVAUX

# DANS LA VILLE



Voici le calendrier des travaux effectués à Antony en février.

## LA VILLE RÉALISE :

**Rues Roger Salengro, Prosper Legouté, François Molé, Hautes Bièvres :** travaux pour mise aux normes pour les personnes à mobilité réduite (PMR). Abaissement des bordures de trottoirs, changement des potelets.

**Rue Joseph Delon et avenue Jules Ferry :** aménagement de sécurité.

**Rues Carnot, Angélique :** reconstruction de la voirie (chaussée, trottoir) y compris mobilier et signalisations.

**Avenue du Bois de Verrières :** aménagement de bandes cyclables.

**Rues, avenues, parcs, squares et écoles :** élagage divers et abattages ponctuels. Élagage des arbres conduits en rideaux.

**Squares, parcs et divers sites :** plantations des arbres, arbustes et plantes vivaces – taille des arbustes – bêchage des massifs et désherbage.

**Groupes scolaires Blanguernon et Anatole France :** pose de robinets thermostatiques.

**Cinéma Le Sélect :** installation du chantier et démarrage des travaux de démolition.

**Complexe associatif (place des Anciens Combattants) :** désamiantage des locaux existants.

## LE CONSEIL GÉNÉRAL DES HAUTS-DE-SEINE /SCREG :

**Carrefour RD920 / Kennedy :** requalification du carrefour.

## GAZ DE FRANCE :

**Place des Anciens Combattants d'Afrique du Nord :** dévoiement de canalisation.



**Rue Pierre Gilles de Gennevès :** extension du gaz.

## LE SYNDICAT INTERCOMMUNAL DE LA PÉRIPHÉRIE DE PARIS POUR L'ÉLECTRICITÉ ET LES RÉSEAUX DE COMMUNICATION (SIPPEREC) :

**Rues Léonie, de Mégève, des Baconnets, Alphonsine, René Barthélémy, Molière, des Sources (section comprise entre la rue du Colonel Fabien et l'avenue du Bois de Verrières), de la Station, Julien Perin, Joseph Bricon, de Châtenay, Velpeau, des Rabats, Marin la Meslée, Massenet, de l'Aubépine, de Kerjouanno, Saint-Gervais, de la Caspienne, avenues Gambetta, de la Division Leclerc, Aristide Briand, chemin Potier, impasses Beaulieu, des Hirondelles, Armand, allée Beauregard :** enfouissement des réseaux électriques, de télécommunications et de vidéo (programme 2011 à mai 2012).



Une nouvelle rue refaite à neuf, celle des Augustins.

## LE SIPPEREC/ VILLE D'ANTONY :

**Carrefour de l'Europe et avenue du Général de Gaulle :**

enfouissement des réseaux électriques de télécommunications et de vidéo.

## LA COMMUNAUTÉ D'AGGLOMÉRATION DES HAUTS-DE-BIÈVRE (CAHB) :

**Rues Scherrer, du Colonel Fabien (entre la Coulée verte et rue des Sources), avenue du 11 Novembre :** réhabilitation réseau assainissement.

## SEVESC/SADE :

**Avenue Raymond Aron :** branchement assainissement opération « US Métro ».

## SEVESC/SEIRS-TP :

**Rue du Chemin de Fer :** réhabilitation du réseau d'assainissement et reprise de 45 branchements.

## VEDIF :

**Avenue Victor Hugo :** renouvellement canalisation eau.

**C.E.R.** C'est être responsable [www.cerpointconduite.fr](http://www.cerpointconduite.fr)

**POINT CONDUITE**

**Le spécialiste des formations par stages sur Antony.**  
11 bis, avenue de la Division Leclerc - 09 81 24 47 45  
NOS AUTRES AGENCES : PARIS • SCEAUX • MASSY • FRESNES

**SCHMIDT**  
CUISINE

**Le Choix, La Qualité, Le Prix**

MENUISERIE MORIN - 79, av. de la Div. leclerc RN20 92160 ANTONY  
Tél. : 01 55 59 12 60

Bienvenue  
à ces nouvelles  
entreprises

#### O ELAN NATURE



Primeur bio, fruits et légumes,  
arrivages journaliers  
Du mardi au dimanche matin en continu  
**3 rue du Marché**  
**Tél. : 09 67 07 34 82**

#### OUAFAA HAROUAL

Infirmière libérale  
Tous types de soins  
179 avenue de la Division Leclerc  
**Tél. : 01 46 66 30 06 / 06 21 11 44 43**

#### BODY' MINUTE



Centre d'épilation et  
d'esthétique. Cabine UV.  
Sans RDV  
Du mardi au samedi  
de 10 h à 19 h 30  
**45 avenue Aristide Briand**  
**Tél. : 01 46 68 79 61**

## EMPLOI DANS LES HAUTS-DE-BIÈVRE



# WWW.MDEE-HAUTSDEBIEVRE.FR



La Maison des Entreprises et de l'Emploi des Hauts-de-Bievre, dont les locaux sont situés à Antony, vous propose un site Internet relooké. Suivez le guide.

La nouvelle version du site Internet de la Maison des Entreprises et de l'Emploi des Hauts-de-Bievre vise à faciliter les démarches des demandeurs d'emploi et des entreprises. Le site décrit aussi l'ensemble des services à la disposition du public : l'Espace documentaire, la Cyberbase ainsi que l'agenda des ateliers régulièrement organisés. Trois rubriques clés forment la colonne vertébrale du site :

**Vous êtes chef d'entreprise ?** Cliquez sur « Je suis employeur ». Vous obtiendrez de l'aide au recrutement, à la recherche de locaux avec la Bourse aux locaux des Hauts-de-Bievre (disponible sur [www.agglo-hautsdebievre.fr](http://www.agglo-hautsdebievre.fr)), et l'agenda des manifestations dédiées.

**Vous chercher un job ?** Cliquez cette fois sur « Je cherche un emploi ». Vous aurez alors accès aux services d'Emploi Hauts-de-Bievre (Pôle Emploi, de l'Espace insertion, la Mission locale, la Maison des Entreprises et de l'Emploi), aux offres d'emploi, aux aides au recrutement, et aux services à disposition (l'espace documentaire, Cyberbase, poste téléphonique...).

**Vous voulez lancer votre boîte ?** L'onglet « Je veux créer une entreprise » est fait pour vous. Vous trouverez le détail des démarches à effectuer pour créer son entreprise, les contacts utiles, l'aide à la recherche de locaux avec la Bourse aux locaux des Hauts-de-Bievre, l'agenda des manifestations qui leur sont dédiées.

#### Infos pratiques :

L'Espace Emploi Hauts-de-Bievre regroupe la Maison de l'Emploi des Hauts-de-Bievre mais aussi Pôle Emploi, la Mission locale des Hauts-de-Bievre et l'Espace Insertion des Hauts-de-Seine.

**42 avenue Aristide Briand, à Antony.**

**Tél. : 01 55 59 44 90 ;**

**email : [contact@mdee-hautsdebievre.fr](mailto:contact@mdee-hautsdebievre.fr)**

**[www.mdee-hautsdebievre.fr](http://www.mdee-hautsdebievre.fr)**

**Heures d'ouverture : de 9 h à 17 h du lundi au jeudi, de 9 h à 12 h le vendredi.**

**Mission locale des Hauts-de-Bievre :**

**01 55 59 44 95 ; Espace Insertion**

**des Hauts-de-Bievre : 01 55 59 44 97 ;**

**Pôle emploi candidats : 39 49 ;**

**Pôle emploi employeurs : 39 95**



## UNE MATINÉE DÉDIÉE À LA FRANCHISE

Créer son entreprise sous forme de franchise ? C'est le thème de la matinée (9 h à 12 h) organisée par la Maison des Entreprises et de l'Emploi des Hauts-de-Bievre le 14 février, dans ses locaux (42 av. Aristide Briand). Avec la présence de Rose-Marie Moins, de la Fédération française de la franchise. Renseignements et inscription au 01 55 59 44 94 ou par mail :

**[martine.dumeaux@mdee-hautsdebievre.fr](mailto:martine.dumeaux@mdee-hautsdebievre.fr)**

## PLOMBERIE - CHAUFFAGE SANITAIRE

Installation, dépannage et entretien des chaudières  
GAZ et FUEL (Toutes marques)

Création de salles de bains - Energies renouvelables

**SFDC**  
- s.f.d.c 92.com -



**01 56 45 04 35**

169 av. de la Div. Leclerc - 92160 Antony

« Découvrez le catalogue qui protège votre maison du soleil et du froid. »  
Sébastien FOLIN

Fenêtres, portes, volets, stores intérieurs et extérieurs, sont des moyens simples, rapides et économiques et adaptés à tous les budgets pour se protéger du chaud du froid, faire des économies d'énergie et être confortablement dans son habitation.  
Le nouveau catalogue Storistes de France, près 540 pages de solutions techniques et idées, de conseils pratiques et de nouveautés.  
Venez vite le découvrir chez votre Storiste de France. Il est GRATUIT !

Du 01/02 au 15/02/2012  
**-10%**  
sur tout le catalogue\*

**"Aux Volets Clos"** [www.volets-clos.com](http://www.volets-clos.com)  
26 av de Sceaux 92160 Antony - ☎ 01 46 61 03 37 - fax : 01 46 61 69 90

# À LA MAISON DES ARTS

## ➤ PEINTRES ET PHILOSOPHES D'INDE

Du 15 février au 25 mars, deux artistes peintres et graveurs indiens exposent leurs œuvres à la Maison des Arts. Complémentaires, la peinture fantastique d'Anju Chaudhuri et l'Abstraction géométrique revisitée de Narayanan Akkitham traduisent une vision philosophique de la nature et de la place de l'homme. À découvrir.

Anju Chaudhuri et Narayanan Akkitham sont arrivés à Paris dans les années 60 après avoir été formés dans les écoles d'art indiennes. Pénétrés de culture classique, ils chérissent l'intériorité et reviennent aux valeurs authentiques de l'art populaire. Au contact de l'École de Paris, les deux artistes assimilent les codes occidentaux sans rejeter le sens aigu du sacré et la quête de la couleur propres au monde culturel indien.



### Narayanan Akkitham

Narayanan Akkitham trouve dans l'Abstraction géométrique la forme artistique idéale de la quête spirituelle ancestrale. Il établit un univers personnel de formes géométriques simples et limpides, inspirées des diagrammes sacrés tantriques (textes, doctrines de l'hindouisme). La palette de couleurs sourdes, étendues aux ocres, aux rouges, aux jaunes, aux verts et aux bleus, ainsi que le rendu poli de la matière picturale proche des miniatures indiennes offrent à ses œuvres une lumière subtile.

### Anju Chaudhuri

Anju Chaudhuri a un véritable culte de la nature et de ses cinq éléments. Pour la vénérer, elle en fait le sujet de son œuvre. Dans un abandon créatif, sans dessin préparatoire, elle fait de sa



toile un espace de la nature, qui veut que tout soit lié, que rien ne commence ni ne finisse. Dans ses œuvres, la symphonie des couleurs vives ordonne le mouvement et construit l'espace.

**Du 15 février au 25 mars, du mardi au dimanche de 12 h à 19 h. Entrée libre**  
**À la Maison des Arts – 20 rue Velpeau. Entrée libre.**  
**Rens. : 01 40 96 31 50 ou [maisondesarts@ville-antony.fr](mailto:maisondesarts@ville-antony.fr)**



### RAPPEL

## ALLEZ VITE AU SALON DU CERCLE CULTUREL ET ARTISTIQUE

Il ne vous reste que quelques jours pour découvrir ou revisiter le 49<sup>e</sup> Salon du Cercle culturel et artistique d'Antony. Au catalogue, plus d'une centaine d'œuvres d'artistes antoniens ou des environs. Et deux invités d'honneur : la peintre, Collette Camaly, et le sculpteur, Alexandre Mijatovic. C'est jusqu'au 5 février.

**À la Maison des Arts – 20 rue Velpeau. Du mardi au dimanche de 12 h à 19 h. Entrée libre**



### Le grossiste spécialisé

- ◆ Vêtements de travail
- ◆ Chaussures de sécurité
- ◆ Equipements de protection
- ◆ Sérigraphies et broderies

**Soldes... Soldes... Soldes... Soldes... Soldes...**

Ouvert du lundi au vendredi de 8h30 à 12h30 et de 13h30 à 19h

17, boulevard Arago - ZI de Villemilan - 91320 Wissous

Tél. : 01 69 30 00 26 - Fax : 01 69 20 25 04 - Courriel : [augrosbonhomme@free.fr](mailto:augrosbonhomme@free.fr)

**PETILLOT PRIMEURS**  
*La Boutique*

**FRUITS & LÉGUMES**

Crèmerie • Vins Fins • Produits Corses

Depuis 3 générations sur les marchés d'Antony et de Bourg-la-Reine

87 av. Aristide Briand 92160 ANTONY • 01 42 37 75 65

Ouvert jusqu'à 19h30 • Parking mis à votre disposition gratuitement



## ÉVÈNEMENT 2012

# ➤ LES RENCONTRES INTERNATIONALES DE LA GUITARE ONT 20 ANS

2012, année guitare à Antony. Voici un avant-goût du programme concocté par la Ville pour le printemps. Tous les détails dans le prochain numéro.

C'est en 1993 que sont nées les Rencontres internationales de la guitare à Antony. À l'initiative de Gérard Verba, professeur de guitare au Conservatoire de la Ville. Depuis, l'évènement est devenu un temps fort de la vie culturelle antonienne. Avec toujours la même idée en bandoulière, celle de faire écouter la guitare dans un esprit de rencontres et de convivialité.

### Une résonance sur toute la Ville

De multiples animations seront développées sur Antony tout au long de l'année. En vrac, quelques rendez-vous. À la médiathèque Anne Fontaine, le 10 mars, un café musical avec Frédéric Loiseau. À la Maison des Arts, une exposition aura lieu du 30 mai au 22 juillet. Au château Sarran, le travail des cours de dessin pourra porter sur le thème de la guitare. Tout comme aux ateliers Bourdeau. Dans les écoles, différents thèmes sur la guitare pourraient être abordés. Enfin, à l'hôtel

de ville et au conservatoire, une exposition de photos du festival sera de mise.

### Le temps fort : le Festival du 28 mars au 1<sup>er</sup> avril

La soirée d'ouverture, le 28 mars, réunira de jeunes élèves et des anciens élèves du conservatoire Darius Milhaud. Jeudi 29 mars au soir, *Quand la guitare danse* : création hip-hop d'Eva Tsin, quatuor de guitares composé par Laurent Lellouch, Trio de Ida Y Vuelta, Wily Claire accompagné d'un couple de danseurs. Le 30 mars, c'est la soirée anniversaire des 20 ans, avec des guitaristes ayant déjà participé au Festival, dont Atanas Ourkouzounov, Gérard Abiton, Roland Dyens, Pedro Ibanez... Samedi 31 mars, les masters classes seront l'occasion pour des guitaristes de haut niveau de se perfectionner avec deux maîtres de la guitare, Roland Dyens et Margarita Escarpa. Le soir, place à la finale du Concours international de guitare (*voir encadré*). Enfin, dimanche 1<sup>er</sup> avril,

c'est le concert de clôture. Rovshan Mamedkuliev, lauréat du concours 2009, jouera une création accompagnée d'un orchestre. Marko Topchii, lauréat en 2011, interprétera le *Concerto en La majeur* de Giuliani. Un quatuor de guitaristes jouera le *Concerto* de Rodrigo.

**Renseignements auprès du Service culturel de la Ville. Tél. : 01 40 96 72 82**



### Hébergez un guitariste

Pour le Concours international de guitare, des guitaristes vont venir des quatre coins du monde. À cette occasion, la Ville recherche des familles d'accueil pour héberger les candidats. Pourquoi pas vous ? Renseignements auprès du service culturel au 01 40 96 72 82



### RAPPEL

## LE CONCERT DE L'ORCHESTRE PASDELOUP

Vendredi 10 février, la Ville d'Antony accueille l'orchestre Pasdeloup pour un concert de musique classique exceptionnel. Cet orchestre symphonique est le plus ancien des orchestres associatifs parisiens encore en activité. Ce concert sera dirigé par Wolfgang Doerner, avec Arnaud Nuvolone au violon et Benoît Roulet au hautbois. Au programme : Edvard Grieg, *Peer Gynt, suite d'orchestre n° 1*, Jean Sibelius : *Le cygne de Tuonela*, Maurice Ravel : *Tzigane*, Modest Moussorgski : *Tableaux d'une exposition*. Ne tardez pas pour réserver...

**Infos pratiques : Auditorium Sainte-Marie - 2 rue de l'Abbaye. Le 10 février à 20h45. Tarifs : 20 - 15 - 10 €.**

**Billetterie sur [www.ville-antony.fr](http://www.ville-antony.fr) ou à l'hôtel de ville (01 40 96 72 82).**



## corformat

**VOTRE PARTENAIRE EN SOLUTIONS ÉNERGÉTIQUES ET ÉNERGIES RENOUVELABLES**

- Étude personnalisée,
- Changement d'énergie (ex. fioul-gaz),
- Création complète de votre installation de chauffage,
- Maintenance de votre installation,
- Réparation express de votre chaudière (toute marque).

partenaire **weishaupt**

**Établissements Corformat**  
 10 rue de l'Égalité 92290 Châtenay-Malabry  
 13 rue Victor Clément 92160 Antony  
 Tél. 01 46 66 79 88 - Fax. 01 46 31 69 27  
[www.etscorformat.fr](http://www.etscorformat.fr) - [bureau@etscorformat.fr](mailto:bureau@etscorformat.fr)

## GSL COMPAGNIE

**partenaire de confiance, créateur de performance**

EXPERTISE-COMPTABLE - AUDIT - CONSEIL

chefs d'entreprise, associations, professions libérales, nos experts-comptables vous conseillent et vous accompagnent dans la réalisation de vos projets

11 rue Auguste Mounié, BP.58, 92162 Antony cedex  
 tel : 01 42 37 19 19 e-mail : [gsl@LCDC.eu](mailto:gsl@LCDC.eu) site web : [www.LCDC.eu](http://www.LCDC.eu)

POUR LES ENFANTS

# UN CARNAVAL TOUT EN COULEURS



Le 12 février, la Ville invite les enfants pour son Carnaval au centre André Malraux. Avec un concours de déguisements et des ateliers de travaux manuels.

Il revient, il revient... Chaque année, le Carnaval est une belle occasion pour les enfants de faire la fête. Rendez-vous cette année au centre André Malraux, le 12 février à partir de 13 h 30 (jusqu'à 18 h 30). Concocté par le service animations d'Antony, le programme laisse d'abord place à de nombreux ateliers de travaux manuels pour les enfants : petites boîtes à trésors, bateau mini-étagère en bois, masques animaux rigolos, masque vénitien, masque chat, miroir papillon, tirelire, tableau mémo en bois, parapluie déguisé. Ces ateliers destinés aux 3/12 ans sont accessibles sur inscription préalable au 01 40 96 73 67 / 69. En accès libre, des stands « loups de carnaval », pâte à sel, structure gonflable, maquillage seront proposés.

### Le concours de déguisements

Autre temps fort de l'après-midi, le concours de déguisements. Le thème est libre. Les enfants viennent déguisés et se présentent au jury. Pendant que ce dernier délibère, une démonstration de danse avec Elena (de l'école de danse sur Antony) sera de mise. Viendra en fin d'après-midi la remise des prix. Tous les participants au concours auront un lot.

### Infos pratiques :

**Le Carnaval**  
**Centre André Malraux**  
**1 av. Léon Harmel**  
**Renseignements au 01 40 96 73 67 / 69**

## EXPOSITION LES TENDANCES DU DESSIN CONTEMPORAIN

Longtemps considéré comme un préalable au tableau, le dessin a conquis son autonomie au XX<sup>e</sup> siècle. L'exposition présentée à l'espace Eugène Beaudouin jusqu'au 3 mars, témoigne de cette indépendance. Une dizaine d'artistes y exposent leurs œuvres souvent de grand – voire de très grand – format. Un crayon, du fil, des aiguilles, un peu de couleurs suffisent alors pour prendre possession d'une feuille de papier ou d'un coin de mur...

**Espace d'art contemporain Eugène Beaudouin. Résidence universitaire Jean Zay, bâtiment F, rue La Fontaine. Du vendredi au dimanche de 14 h 30 à 19 h. Rens. au 06 72 84 8112 et sur [www.espacebeaudouin.com](http://www.espacebeaudouin.com)**



## Ets LOREL Marcellin

*Plomberie : Chauffage, Sanitaire,  
Gaz - Entretien chaudière gaz*

**Tél. : 01 46 68 77 98**  
**Port. : 06 72 74 32 35**

*Électricité Générale*

marcellin-loreil@club-internet.fr

5, rue Pierre Vermeir 92160 Antony - N° Siret 45321659000019 - Code APE 4322A - Code Intracommunautaire FR06453216590

## ESPACE CENTER

Mal dormi ?

Tempur<sup>®</sup>  
révolutionne  
vos nuits



99, av. de la Div. Lederc

92160 ANTONY - Tél. : 01 46 68 87 40



## DIMANCHE 26 FÉVRIER

# ➤ LE CARROUSEL DE L'ART S'INVITE EN HIVER

**NOUVEAU**

Près de 70 artistes vous attendront le 26 février au centre André Malraux, pour la première édition du Carrousel de l'art en hiver. Les enfants pourront s'initier à l'art dans différents ateliers.

On ne présente plus le Carrousel de l'art à Antony. Chaque année, au mois de septembre, les artistes antoniens vous donnent rendez-vous place Saint-Saturnin, où ils exposent leurs œuvres au ciel ouvert. La Ville duplique ce rendez-vous en hiver, au chaud. Rendez-vous dans les locaux du centre André Malraux. Dimanche 26 février, près de 70 artistes, en large majorité antoniens, exposeront leurs œuvres : peintures, poteries, sculptures, vitrail au plomb, photocolage, bois flotté, composition florale... Ouvert à tous publics de 10 h à 18 h 30, l'accès au Carrousel de l'art est gratuit. Les visiteurs pourront apprécier les œuvres présentées et bien sûr discuter avec les artistes. De quoi découvrir des techniques, partager des passions.

### Des ateliers pour les enfants

En parallèle des stands d'artistes, la Ville met en place pour les enfants des ateliers d'initiation à l'art. Sept ateliers au total,

accessibles sur inscription à partir du 14 février (au 01 40 96 73 67 / 69) : la peinture sur verre pour les 5/13 ans ; la photophore mosaïque pour les 5/13 ans ; le scrapbooking pour les 4/13 ans ; les fleurs de sisal pour les 4/13 ans ; ma première toile pour les 4/11 ans ; un porte-clé creamouss pour les 4/13 ans ; apprendre à cuire des strass (pochettes décorées) pour les 8/13 ans. Ces ateliers démarreront à partir de 13 h 30. Un stand maquillage sera en accès libre.

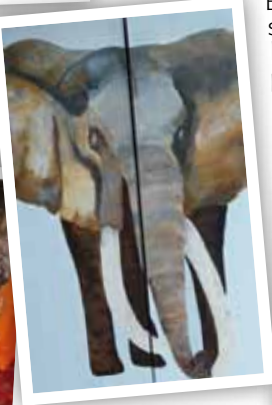
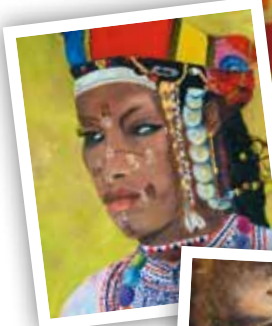
### Infos pratiques : Carrousel de l'art en hiver

**Centre André Malraux**

**1 av. Léon Harmel**

**Restauration sur place**

**Renseignements au 01 40 96 73 67 / 69**



**CABINET IMMOBILIER  
RENARD SAULNIER**

Vous désirez confier votre bien à vendre ou à gérer,  
notre équipe est à votre disposition

**ALAIN ET PASCAL SAULNIER**  
AFFAIRE FAMILIALE CRÉÉE EN 1933

**FNAIM** 32-34 AV. DE LA DIVISION LECLERC  
ANTONY - TÉL. : 01 46 66 02 03  
[www.cabinet-renard-saulnier.com](http://www.cabinet-renard-saulnier.com)

Gêne par la buée ?

Voyez clair  
avec les nouveaux  
verres  
antibuée  
Optifog® d'Essilor®

**LISSAC**  
l'Opticien

[www.lissac.fr](http://www.lissac.fr)

(1) Optifog® est un verre d'Essilor® possédant des propriétés antibuée activées par l'application d'un concentré spécifique. Voir instructions d'utilisation d'Essilor. SIREN 451 263 859 RCS Nanterre.

**LISSAC - 4, avenue Aristide Briand • ANTONY • 01 40 96 00 41**

À L'ESPACE  
CIRQUE D'ANTONY

JUSQU'AU 18 FÉVRIER

## ➤ POUR LE MEILLEUR ET POUR LE PIRE, L'AMOUR EN HAUTE VOLTIGE

Que se passe-t-il lorsqu'une Finlandaise blonde comme les blés et un gaillard originaire du sud de la France tombent amoureux ? Réponse dans ce spectacle sous chapiteau, créé par le Cirque Aïtal. Un couple atypique va réchauffer votre hiver, acrobaties à la clé !

Pour dire « je t'aime » à sa promise, il faudra à Victor grimper haut, très haut, toujours plus haut... *Pour le meilleur et pour le pire*, c'est un spectacle sous forme de demande en mariage. Où chaque pirouette pourrait être un « oui ». Elle : blonde, 1,53 m, Finlandaise. Catégorie poids plume, caractère bien trempé. Lui : brun, 1,87 m, Toulousain. Un colosse au cœur d'artichaut. Eux : le Cirque Aïtal, un couple d'acrobates qui pose ses valises et son chapiteau à l'Espace Cirque d'Antony.

### Le porteur et la voltigeuse

Embarquez donc Pour le meilleur et pour le pire, pour une heure de tours de piste acrobatiques. Et romantiques. Au volant d'une vieille petite voiture rouge, nos deux tourtereaux présentent une succession d'aventures surprenantes. Quand madame bronze, c'est en équilibre sur les pieds de monsieur. Quand elle s'énerve, cela se règle toujours entre la piste et les airs... Virtuosité physique au rendez-vous. Mais toujours de l'humour, des chiens, une bande son détonante qui va de Madonna au reggae !

### Une histoire d'amour sous chapiteau

Ce spectacle est une création du Cirque Aïtal, une compagnie de cirque contemporain fondée en 2005 par Victor Cathala et Kati Pikkarainen. Après *La Piste là*, leur premier spectacle sous chapiteau présenté en décembre 2008 à l'Espace Cirque d'Antony, et qui fera une tournée mondiale, ils viennent cette année raconter la suite de leur histoire d'amour. Ces deux artistes sont passés maîtres dans la discipline du main-à-main, avec des figures étourdissantes où Victor fait virevolter Kati dans tous les sens. Ce nouveau spectacle du Cirque Aïtal - accessible aux enfants dès six ans - est finalement un mélange de cirque, de route, d'amour et de travail. Un mélange de meilleur et de pire. De passé, de futur et d'aujourd'hui. L'histoire d'un mariage entre lui, elle et le cirque.





### Infos pratiques :

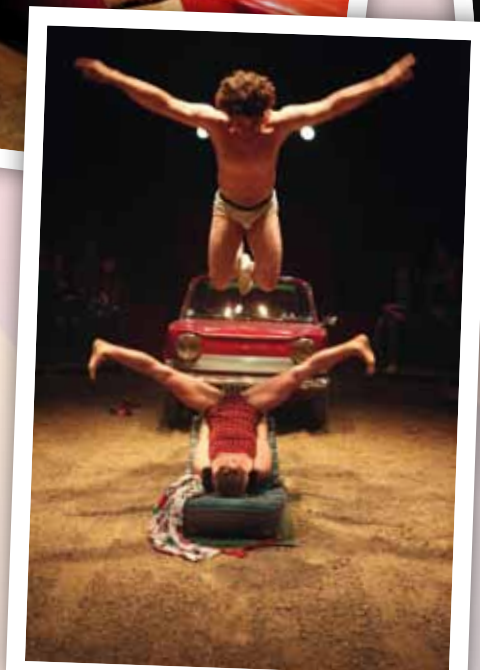
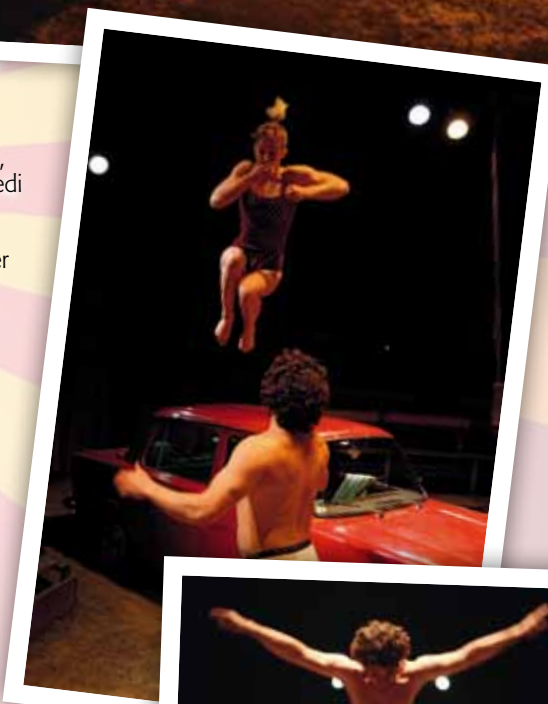
**Quand ?** Mardi 31 janvier à 20 h, mercredi 1<sup>er</sup> février à 15 h, vendredi 3 et samedi 4 février à 20 h, dimanche 5 février à 16 h, mardi 7 février à 20 h, mercredi 8 février à 15 h, vendredi 10 et samedi 11 février à 20 h, dimanche 12 février à 16 h, mardi 14, vendredi 17 et samedi 18 février à 20 h.

**Où ?** À l'Espace Cirque d'Antony, rue Georges Suant. Navette sur réservation obligatoire (01 41 87 20 84 au plus tard 48 h avant la représentation).

**Tarifs ?** Plein tarif : 22 €. Tarif réduit \* : 16 €. Tarif préférentiel\*\* : 12€. Tarif enfant (jusqu'à 10 ans inclus) : 7 €.

\* - 26 ans, + 60 ans, familles nombreuses, groupes, handicapés.  
\*\* étudiants, - de 18 ans, demandeurs d'emploi, détaxe professionnelle, participants aux ateliers du théâtre, Pass Jeunes 91.  
À noter : mardi 14 février, soirée spéciale Saint-Valentin, tarif à 14 € pour un couple.

**Réservations ?** Par Internet sur [www.theatrefirminagemier-lapiscine.fr](http://www.theatrefirminagemier-lapiscine.fr). Par téléphone : 01 41 87 20 84 du mardi au vendredi de 14 h à 19 h, le samedi de 11 h à 13 h et de 14 h à 17 h. Sur place au Théâtre Firmin Gémier - La Piscine, au 254 avenue de la Division Leclerc, à Châtenay-Malabry. Points de vente Fnac et Carrefour



# PRIX DU ROMAN DES LECTEURS 2012

## ➤ VOTEZ POUR VOTRE LIVRE PRÉFÉRÉ !



La sélection des romans pour le 5<sup>e</sup> prix du roman des lecteurs d'Antony est enfin dévoilée. Vous avez jusqu'au mois de juin pour désigner, parmi les dix titres sélectionnés par les bibliothécaires, votre roman préféré.

Le principe est simple : des livres à lire, un seul à choisir. Au programme cette année, des romans français, espagnols, italiens, irlandais, américains (*voir ci-contre*)... Ces livres issus de la production éditoriale 2011 sont disponibles dans les médiathèques Anne Fontaine et Arthur Rimbaud, au lycée Descartes, à la Maison des Ans Toniques et à la Bibliothèque pour tous. Dans tous ces lieux, vous pourrez déposer votre bulletin de vote à partir du mois de mai.

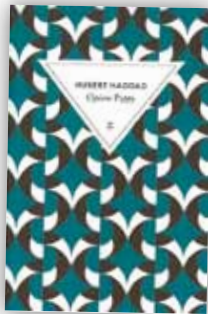
### Lectures partagées

À mi-parcours, les bibliothécaires vous convieront à une discussion autour des titres de la sélection, le samedi 24 mars à 10 h 30 à la médiathèque Anne Fontaine. Le nom du lauréat sera, quant à lui, révélé le samedi 16 juin à 10 h 30, lors d'un café-littéraire par ailleurs consacré aux lectures coups de cœur de l'été. En attendant ces dates, vous êtes invités à poster vos commentaires, au fur et à mesure de vos lectures, sur le blog des médiathèques :

<http://leglob.viabloga.com>



*Un été sans les hommes* de Siri Hustvedt



*Opium Poppy* de Hubert Haddad



*D'acier* de Silvia Avallone



*Du domaine des murmures* de Carole Martinez



*Les trois lumières* de Claire Keegan



*Retour à Killybegs* de Sorj Chalandon



*Accabadora* de Michela Murgia



### L'OURS BARNABÉ S'EXPOSE

Personnage discret de l'édition jeunesse : L'Ours Barnabé, pourtant fort bien connu des enfants des écoles prendra ses quartiers aux médiathèques Arthur Rimbaud du 24 février au 10 mars puis Anne Fontaine du 14 mars au 28 mars. Venez retrouver cet attachant personnage qui questionne le monde avec un mélange de candeur et de sagesse, sans jamais rien perdre de son goût pour le jeu et de sa capacité d'émerveillement. (*Plus de détails dans le Sortir à Antony*)



*Paradis inhabité* de Ana Maria Matute



*Arrêtez-moi là !* de Iain Levison



*La femme du tigre* de Téa Obreht



## AU SAC CHIC

**CERRUTI 1881**

**DELSEY**

**LANCEL**

**Rossi**

**LANCASTER**

**LE TANNEUR**

**TEXIER**

**Mac Douglas**

**Samsonite**

**EASTPAK**

**MAROQUINERIE  
VOYAGE - GANTS  
PARAPLUIES**

1 avenue Aristide Briand  
92160 ANTONY  
Tél. : 01 46 68 04 23

## TOUS TRAVAUX D'ASSAINISSEMENT

**DEVIS  
GRATUIT**



**assainissement 7  
Ile de France**

**Curage - Débouchage  
Pompes de relevage - Mise en conformité  
Raccordement à l'égoût**

**01 64 47 22 45**

assainissement Ile de France 13 rue des petits ruisseaux 91370 Verrières le Buisson

**DEVIS  
GRATUIT**

## BÉDÉPHILES, À VOS CRAYONS !

Le prochain festival Des Bulles dans la Ville aura lieu les 12 et 13 mai dans le parc Bourdeau. Dans le cadre du concours de BD organisé à cette occasion, les médiathèques vous invitent à bénéficier des conseils avisés d'un professionnel. Des ateliers les 10 et 31 mars sont proposés, durant lesquels l'auteure de bande dessinée Zeina Abirached vous aidera dans la réalisation de vos 3 planches. Le thème retenu cette année est « se souvenir du XX<sup>e</sup> siècle ». Les inscriptions sont déjà ouvertes. Les plaquettes du concours BD, ouvert pour la première fois à tous les Franciliens, seront distribuées début mars.

**Les 10 et 31 mars, de 10 h à 12 h pour les enfants de moins de 10 ans, à la médiathèque Anne Fontaine, 20 rue Maurice Labrousse.**

**Les 10 et 31 mars, de 10 h à 12 h pour les moins de 10 ans et de 16 h à 18 h pour tout public de plus de 10 ans, à la médiathèque Arthur Rimbaud, 2 place des Baconnets.**

**Renseignements au 01 40 96 17 17**

## NOUVEAUTÉ

# ➤ VOS MÉDIATHÈQUES EN UN CLIC !

Apprendre de nouvelles langues, se former à des logiciels, lire la presse... faites-le aussi chez vous. Les médiathèques de la Ville vous proposent une série de ressources numériques accessibles sur place ou à domicile. Catalogue.

### La presse en ligne

*Automobile Magazine, Elle, Le Point, Le Parisien, Mieux Vivre Votre Argent, Marie Claire maison, Lire...* consultez les articles (en PDF) de plus d'une centaine de titres sur [lekiosque.fr](http://lekiosque.fr). Les archives, disponibles sur 2 ou 3 ans, sont accessibles par une recherche par titre ou par thème.

[lekiosque.fr](http://lekiosque.fr)

*Le Monde*, la presse régionale, la presse économique, sont, quant à eux, accessibles en un clic sur [Europresse.com](http://Europresse.com). [EUROPRESSE.COM](http://EUROPRESSE.COM)  
La recherche s'y fait par sujet, par titre, par période... Les articles sont accessibles en texte ou, pour certains en PDF.

### Apprentissage des langues, du code de la route...

Depuis chez vous, apprenez les langues étrangères avec Assimil (anglais, espagnol, allemand, chinois, italien, portugais, polonais, français, russe, grec, suédois) ou entraînez-vous au code de la route. Vous pouvez également accéder à des cours pour adultes (12 matières avec 3 niveaux d'apprentissage) ou à du soutien scolaire pour vos enfants (programme de révision et de soutien scolaire du CP à la terminale validé par l'Éducation nationale).



Et toujours, sur place dans les médiathèques Anne Fontaine et Arthur Rimbaud, consultez l'*Encyclopédie Universalis* en ligne ou encore *Actuel CIDJ*, un site incontournable sur l'orientation, les métiers et les formations à destination des lycéens ou de leurs parents, étudiants et jeunes adultes en voie d'insertion professionnelle ou de reconversion.

### Infos pratiques :

Pour accéder à ces ressources numériques, il vous suffit d'être abonné à la médiathèque. Allez sur le site des médiathèques ([www.bm.ville-antony.fr](http://www.bm.ville-antony.fr)), connectez-vous sur votre compte lecteur et cliquez sur le lien « Accédez aux ressources numériques ».

## JEUX DE DOIGTS, RACONTE-MOI...

Vous pouvez raconter une version inédite de *Monsieur Pouce* ? Votre plus vieux souvenir est lié à *La petite bête qui monte, qui monte, qui monte* ? Vous connaissez une petite histoire bien plus rare découverte sur le Net ou racontée par votre arrière-grand-mère ? Venez partager ces petits récits et jeux de doigts... Racontées, chantonnées, murmurées, montrées, les comptines et chansons à gestes de l'enfance, futiles en apparence, portent pourtant en elles les secrets du langage, des histoires et de la musique. Grâce à votre participation, les bibliothécaires pourrons graver, sur support DVD, un répertoire de ces petites histoires transmises par le bouche à oreille. Et les diffuser à l'occasion de la Biennale de la petite enfance 2012.

**Renseignements auprès de la médiathèque Anne Fontaine, section jeunesse (au 2<sup>e</sup> étage) ou au 01 40 96 69 79.**



**serenodesign** La Casa Moderna mobilier design italien **New** SHOW ROOM Veneta Cucine émotions à tout prix

Cuisines, bains, rangements et mobilier contemporain  
199, avenue de la division Leclerc (RN20) 92160 Antony ☎ 01 46 68 18 10

50% RÉDUCTION D'IMPÔTS **HOMATOUFAIR** services à la personne

**BRICOLAGE JARDINAGE**  
**NETTOYAGE PETITS-TRAVAUX**  
Services à la Personne  
Structure agréée par l'État  
À Antony depuis 2007  
169 av de la Division Leclerc - [www.homatoufair.com](http://www.homatoufair.com)  
**01 46 89 24 85**

# SARL YAVUZ

## DEVIS GRATUIT

**MAÇONNERIE GÉNÉRALE**  
**CONSTRUCTION NEUVE • RÉNOVATION**  
**DÉMOLITION • CHARPENTE • ISOLATION**  
**AMÉNAGEMENT** intérieur & extérieur  
**PEINTURE** intérieure & extérieure  
**CARRELAGE • FAÏENCE**

12 avenue Jean-Pierre • 94260 FRESNES  
 ☎ 06 22 22 63 39 • ☎ 01 49 84 03 58

tél 01 60 11 39 04

services à la personne

**Gard'n services**

Petits travaux de jardinage et de bricolage

**TVA OFFERTE SUR TRAVAUX DE JARDINAGE POUR LA PÉRIODE DU 01/01/2012 AU 31/03/2012.**

7 bis, rue Guillaume Bigourdan 91320 WISSOUS

TVA TAUX RÉDUIT  
 RÉDUCTION D'IMPÔT -50%

## L'ensemble Rustique

**JEAN COLAS ET FILS**  
 ÉBÉNISTES D'ART  
 Atelier créé en 1922

*Des meubles de création et de copie de haute qualité présentés en ambiance.*

**RENE TROTEL**  
 www.ensemblerustique.com

**Atelier et exposition 300m<sup>2</sup>**  
 156, avenue de la Division Leclerc (RN20)  
 92160 Antony  
 Tél. : 01 46 66 10 27  
 E-mail : ensemblerustique@orange.fr

*La mémoire intacte dans un monde qui oublie.*

# TULLIO

Pascal

## PLOMBERIE CHAUFFAGE SANITAIRE

VIEMANN  
 e.lm.leblanc  
 PGN  
 De Dietrich

23, rue de l'Avenir  
 92160 ANTONY

☎ 01 46 66 79 71  
 pascaltullio@free.fr

## Garage G.P.C.S. (M. Gorlier)

*ex garage Le Sergent*

**Mécanique - Électricité - Tolerie - Peinture**  
 Réparation et entretien toutes marques - Pose de pare-brise

**Possibilité de prêt gratuit d'un véhicule de remplacement**



22, rue des Grillons  
 92290 Châtenay-Malabry  
 (près de l'école Sophie Barat - Autobus 196/294) ☎ 01 43 50 31 32

## Restaurant La Tour de Marrakech

Spécialités Marocaines

Tajines  
 Couscous  
 Pastillas

Déjeuners  
 Dîners d'affaires



72 avenue de la Division Leclerc - RN20 - Antony  
 Réservations 01 46 66 00 54 - Fermé le lundi  
 www.latourdemarrakech.com

# SARISKA

**Pour la maison**  
 Confection de voilages et rideaux  
 Tringles rail sur mesures (jusqu'à 6m)

**Pour les collectivités**  
 Fourniture et confection de voilages et tissus non feu



Atelier et boutique : 29, av. Armand Guillebaud 92160 Antony (à 100m de la caserne des pompiers)  
 Tél. Fax : 01 46 68 27 70

## OUVERTURES

Fenêtres de style

**CÔTÉ FERMETURES**  
 77 av. de la Div. Leclerc - ANTONY  
 01 40 96 87 03

Vous, c'est les projets ?  
 Nous, c'est les Ouvertures !



Les artisans nouvelle génération

FENÊTRES - PORTES - VOILETS - PORTAILS

## SON NOM : LE 11

# UN ESPACE CARRÉMENT JEUNES

Il a ouvert ses portes le 24 janvier. Situé au 11 boulevard Pierre Brossolette, face à la gare de RER Antony, le 11 Espace Jeunes est une nouvelle structure dédiée aux 11 - 25 ans. Un lieu de

rencontres, d'informations et de création.

Rendez-vous au cœur d'Antony. En plein centre-ville, face à la gare Antony du RER B, le 11 Espace Jeunes vient d'ouvrir ses portes. Son public ? Les jeunes de 11-25 ans scolarisés ou résidant sur Antony. Ils pourront s'y retrouver pour échanger, travailler, se renseigner ou encore se divertir. L'espace est ouvert du mardi au samedi (hors vacances scolaires).

### Qu'y trouveront les 11-25 ans ?

Les jeunes ont accès à quatre pôles d'intérêts bien distincts. Voici le contenu des services proposés :

- **Le pôle « Aide aux projets »** : avec les Bourses de l'aventure et de la création (voir page 22), Cap sur le monde, les Jobs d'été, la Journée baby-sitting, les stages de 3<sup>e</sup>, les formations BAFA et l'aide aux permis.
- **Le pôle « Loisirs & animations »** : avec la carte du 11 (remplace Avanta'jeunes), 11 Event (remplace BIJ Événement), les animations et stages vacances (remplacent le Cap/Vacances).
- **Le pôle « Information »** : avec le BIJ (Bureau information jeunesse), les ateliers multimédias et les soirées-débats du 11.

- **Le pôle « Citoyenneté »** : avec le Conseil des jeunes citoyens et le Service civique.

### Inauguration et portes ouvertes le 11 février

Cette nouvelle structure apporte de nombreux avantages pour les jeunes de la Ville (voir l'interview ci-contre). Le 11 se veut un espace convivial et chaleureux. Chaque jeune pourra y découvrir de nouveaux horizons. Son implantation en plein centre-ville le rend facilement accessible à tous. Notez que son inauguration officielle, en présence du maire d'Antony, Jean-Yves Sénant, aura lieu le 11 février à 11 heures. Elle sera suivie d'un cocktail portes ouvertes à partir de 13 h 30.

### Infos pratiques :

**Le 11 Espace Jeunes**

**11 bd Pierre Brossolette**

**Tél. : 01 40 96 73 77**

**Email : [espace-jeunes@ville-antony.fr](mailto:espace-jeunes@ville-antony.fr)**

### Heures d'ouverture :

**Mardi (13-20 h) ; mercredi (13-19 h) ;**

**jeudi (15-20 h) ; vendredi (13-18 h) ;**

**samedi (14-17 h).**

### Pendant les vacances scolaires

**(hors juillet-août) : lundi (13-18 h) ; mardi (13-18 h) ; mercredi (13-18 h) ; jeudi (14-20 h) ; vendredi (13-18 h).**



### PAROLES D'ÉLU

**Cyril Adda-Halimi,**  
conseiller municipal délégué  
aux actions jeunesse

#### Quelles sont les raisons qui ont poussé la Ville à créer ce nouvel espace pour les jeunes ?

Dès sa création en 2003, le Conseil des jeunes citoyens a impulsé le projet d'un espace dédié aux jeunes Antoniens âgés de 11 à 25 ans. Il s'agissait de répondre, selon eux, à un vrai besoin sur la Ville. Partageant leur point de vue, le maire et l'ensemble des élus ont choisi de les accompagner dans le développement de cette idée. Après une large concertation, le Conseil des jeunes citoyens a présenté les grandes orientations qu'il souhaitait donner à ce lieu, lesquelles ont été déclinées autour de 4 thématiques, à savoir, les loisirs et les animations, l'information jeunesse, la citoyenneté et l'aide aux projets, le tout au sein d'un lieu unique et original situé au cœur de la Ville.

#### Quels avantages offre cette structure pour les jeunes d'Antony ?

Tout d'abord, il s'agit d'un véritable service public en direction des jeunes, avec une équipe d'animateurs et de professionnels qui les accompagnent, individuellement ou collectivement dans leurs différents projets, de la formation BAFA à l'orientation, en passant par les projets humanitaires, sans oublier les loisirs sur l'ensemble de la Ville et à la mise à disposition d'un véritable Espace multimédia. Le « 11 » est aussi un lieu de rencontre, de débats citoyens et de convivialité en accès libre, au sein duquel les jeunes Antoniens pourront bénéficier d'une écoute et d'une attention particulière. À travers cet espace, la Ville sera encore plus attentive aux projets et aux idées de notre jeunesse.



Le 11 Espace Jeunes, quelques jours avant son ouverture.



# BOURSES DE L'AVENTURE ET DE LA CRÉATION

## ➤ DES PROJETS PLEIN LA TÊTE



Depuis plus de 20 ans, la Ville, avec les Bourses de l'aventure et de la création, aide les jeunes à concrétiser un projet de découverte ou d'aide humanitaire à travers le monde. L'été dernier, quatre groupes de jeunes Antonienais âgés de 16 à 25 ans sont partis à travers le monde. Destinations choisies ? La Serbie, Madagascar, le Cameroun et le désert marocain. De leurs aventures, ils ont rapporté des images exposées dans le hall de l'hôtel de ville le mois dernier.

### Les dates à retenir pour 2012

Pourquoi pas vous ? Si vous avez entre 16 et 25 ans, si vous avez un projet sportif, musical, artistique, humanitaire... La mairie peut vous accorder une aide

*Le groupe des jeunes Antonienais partis l'été dernier dans le cadre des Bourses de l'aventure.*



financière, que vous soyez seul(e) ou fassiez partie d'un groupe dont au moins un membre est Antonien. Pour cela, vous devez déposer une demande de Bourse de l'aventure et de la création auprès du 11 Espace Jeunes avant le 15 avril pour le jury du mois de mai, avant le 15 octobre pour le jury du mois de novembre ou

avant le 15 janvier pour le jury du mois de février.

**Dossier de candidature et règlement téléchargeable sur [www.ville-antony.fr](http://www.ville-antony.fr)**  
**Pour tout renseignement complémentaire, contacter Le 11 Espace Jeunes, 11 bd Pierre Brossolette. Tél. : 01 40 96 73 78**



### CHACUN CHERCHE SON SLAM

S'amuser avec les mots, les malaxer, les détourner, tel est le slam. Le Théâtre Firmin Gémier/La Piscine organise un atelier de slam pour un public d'adolescents, avec le comédien slammeur Toma Roche. Au menu : des exercices ludiques de décortication, de renversement des mots, de rythmique verbale. Puis un travail sur l'improvisation, sur l'instantané, sur la confiance. Avec comme objectif de donner de soi, chacun dans son rythme et son énergie. La force des mots pourrait en surprendre plus d'un.

**Pour les 12 - 16 ans. Le samedi de 14 h à 16 h (hors vacances scolaires) au Pédiluve (Théâtre Firmin Gémier-La Piscine). Tarif : 80 € pour l'année. Inscription au 01 41 87 20 91 ou [n.martino@tfg-lp.com](mailto:n.martino@tfg-lp.com)**



SOUTIEN SCOLAIRE  
DES HAUTS-DE-BIEVRE

01 46 89 20 79



**Stages, Soutien Scolaire et Cours de musique à domicile**

**Tous niveaux, Toutes matières**

[www.hb2s.fr](http://www.hb2s.fr) • 64, rue Adolphe Pajeaud - Antony  
Société agréée par l'Etat: Crédit d'Impôts 50%



**C3 Alternance**

Formations en Alternance de BAC à BAC+5  
BTS, DEES, Master Européen

[www.c3alternance.com](http://www.c3alternance.com)  
[contact@c3alternance.com](mailto:contact@c3alternance.com)

**DEES BAC+3 :**  
**Rentrée en février 2012**

101 rue de la fontaine grelot 92160 Antony  
RER B Parc de Sceaux  
Tél: 01 42 37 12 34

101 rue de la fontaine grelot 92160 Antony  
RER B Parc de Sceaux  
Tél: 01 42 37 12 34

101 rue de la fontaine grelot 92160 Antony  
RER B Parc de Sceaux  
Tél: 01 42 37 12 34

## VACANCES D'HIVER

# ➤ LE PLEIN DE NOUVEAUTÉS POUR LES COLLÉGIENS

Multimédia, multisport, activités culturelles, la Ville en propose pour tous les goûts aux 11-15 ans. Le tout à des prix avantageux.

### Pour la première semaine des vacances, du 20 au 24 février.

- **Un stage EMS multisport.** Au programme de nombreux sports et une sortie le mercredi. La présence est requise pour 5 jours de stage. Celui-ci se déroule au complexe sportif Éric Tabarly, de 9 à 17 h pour la journée complète, de 13 à 17 h pour les demi-journées. Tarifs : 20,60 euros la journée complète, 11 euros la demi-journée. 30 places disponibles.



Le complexe sportif Éric Tabarly, situé rue de l'Annapurna.

### • Un atelier multimédia

« Les après-midi du 11 ». Pour s'amuser en créant un montage, une présentation ou bien un diaporama vidéo à partir de ses propres photos (vacances, anniversaire, naissances, mariage, amis...). De 14 à 16 h du lundi au vendredi, à l'Espace Jeunes, le « 11 ». Tarif : 5 euros l'atelier. 8 places disponibles

### Pour la deuxième semaine des vacances, du 27 février au 2 mars

- **un stage danse urbaine.** L'occasion de s'initier ou venir montrer ses talents en danse hip-hop. Présence requise pour 5 jours de stage. De 14 à 16 h du lundi au vendredi, au complexe sportif Éric Tabarly. Tarifs : 51,50 euros la semaine. 12 places disponibles.
- **un stage activités culturelles et artistiques.** Au menu : improvisation théâtrale et préparation des décors de scène du spectacle final. Présence requise pour 5 jours de stage. De 14 à 19 h du lundi au vendredi au château Sarran. Spectacle le vendredi à 20 h au centre Lionel Terray. Tarifs : 75 euros. 10 places disponibles
- **un atelier initiation à l'image** « Les après-midi du 11 ». Des activités avec l'équipe du cinéma Le Sélect. De 14 à 17 h, à l'Espace Jeunes, le « 11 ». Accès gratuit et libre dans la mesure des 20 places disponibles.

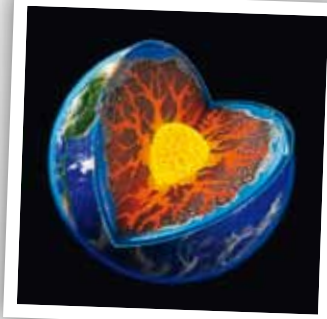
### Comment inscrire votre ado ?

Toutes les inscriptions ont lieu au « 11 » Espace Jeunes du 23 janvier au 15 février en fonction des places disponibles, au 11 boulevard Pierre Brossolette, 01 40 96 73 77 ou sur [www.ville-antony.fr/stages-collegiens](http://www.ville-antony.fr/stages-collegiens). À noter : la carte du « 11 » permet de bénéficier de tarifs réduits auprès des commerçants partenaires, des équipements sportifs et culturels de la Ville et des sorties du « 11 Event ».



### ÉLÈVES DU CM1 À LA 6<sup>e</sup> DÉCOUVREZ LES SECRETS DE LA TERRE

Le club scientifique d'Antony propose un stage de géologie. Étude des roches, volcans, tectoniques des plaques et séismes avec modélisations à l'appui. Du lundi 20 au vendredi 24 février. Réservé aux enfants du CM1 à la 6<sup>e</sup>. 10 places pour le créneau 9-12 h et 10 places pour celui de 14-17 h. 55 euros la semaine. Contacts : 01 55 59 84 30 ou [sciences@ville-antony.fr](mailto:sciences@ville-antony.fr)



### CENTRE DE LOISIRS PENSEZ DÉJÀ AUX VACANCES DE PRINTEMPS

Les réservations pour inscrire votre(vos) enfant(s) au centre municipal de loisirs pendant les vacances de printemps (du 16 au 27 avril), se feront du 20 février au 16 mars 2012. Soit en vous rendant à l'hôtel de ville, service centre de loisirs. Soit par courrier, fax (01 40 96 31 03), sur [www.ville-antony.fr](http://www.ville-antony.fr), ou par email [cml@ville-antony.fr](mailto:cml@ville-antony.fr). Renseignements au 01 40 96 72 85 / 72 91.

**Alain LEFEBVRE**  
Artisan - peintre  
+ de 25 ans d'expérience professionnelle  
Peinture - Décoration  
Revêtement mural  
Petite vitrerie  
7, allée Astrida  
92160 Antony ☎ 01 42 37 35 73

Le  
**Concept**  
Bar - Restaurant - Lounge  
Cuisine Traditionnelle Française

Du lundi au vendredi midi  
Ouvert jeudi, vendredi et samedi soir  
Formules à 15,50€ - 22€ et 28€  
Formules rapides le midi  
12 € - 15 € - 19 €

25, rue Léonard de Vinci - 92160 ANTONY  
Tél. : 01 46 89 20 05 - [www.restaurant-leconcept.com](http://www.restaurant-leconcept.com)

MATERNITÉ ■ CHIRURGIE ■ RADIOLOGIE

*La Clinique  
Ambroise Paré  
de Bourg-la-Reine*



À la clinique Ambroise Paré,  
je ne suis pas un numéro !

2 rue Léon Bloy  
92340 Bourg-la-Reine  
Tél. : 01 45 36 51 36  
www.clinique-ambroise-pare.com

**CENTRAL CHANTIER**  
Entreprise Générale de Bâtiment  
LES SPÉCIALISTES DE LA RÉNOVATION - EXTENSION - SURÉLEVATION

**MAÇONNERIE - DÉMOLITION  
ÉLECTRICITÉ - PLOMBERIE  
ISOLATION - CARRELAGE - PEINTURE**  
www.central-chantier.com

Siège social : 59, rue Roger Salengro 92160 Antony  
Bureaux : 2, rue Louis Bousard 91320 Wissous  
Port. : 06 07 99 67 67 ☎ 01 64 47 13 03

**Sté BENIEL** 



Miroiterie - Vitrierie  
Serrurerie  
Fermeture de bâtiment  
Menuiserie - Alu - PVC

6 rue Germaine - Antony **01 46 66 36 72**  
Fax 01 46 68 72 12 - beniel2652@hotmail.fr - www.beniel.fr

**ENTREPRISE GÉNÉRALE DE PEINTURE**

**Antony  
Moquette  
Décors**  
antony.moquette.decor@wanadoo.fr

**MAGASIN • BRICOLAGE  
DROGUERIE • PEINTURE  
PAPIER PEINT**

1, Avenue A. BRIAND **Tél. : 01 46 66 64 00**  
92160 ANTONY **Fax : 01 46 66 02 36**

**DESJONQUERES PAYSAGES**

ENTRETIEN DE PARCS • CRÉATION DE JARDIN  
*Depuis 1963*



ARROSAGE AUTO - PAVAGE  
TERRASSES  
BOIS & PIERRES

**01 69 20 00 96**

91370 VERRIÈRES LE BUISSON • www.desjonquerespaysages.com

**Arnaud ROLLET** *Tapissier - Décorateur*

**Restoration  
de sièges**

**Fabrication  
de rideaux,  
voilages,  
tenture  
murale**

**VENTE TISSU AU MÈTRE**

Horaires atelier :  
9h30-12h30  
14h-19h



Village artisanal 33, rue de la Bièvre 92340 Bourg-la-Reine  
Tél./Fax : 01 46 66 18 50 - arolletdecorat@sfr.fr

**quadro**  
LE RANGEMENT SUR MESURE  
www.quadro.fr



**RANGEMENT sur mesure  
DRESSING - PLACARD  
SOUPENTE - BIBLIOTHÈQUE**

126, av. de la Div. Leclerc - 92160 Antony ☎ 01 42 37 10 03

**ETS BRIATTE**  
ÉLECTRICITÉ GÉNÉRALE

**DÉPANNAGES  
INSTALLATIONS**  
NEUFS & RÉNOVATIONS - CHAUFFAGE  
patrice-briatte@wanadoo.fr



ÉTUDE & DEVIS GRATUIT

44 RUE DES MÛRES  
92160 ANTONY  
**01 42 37 19 44**  
**06 87 24 56 47**  
www.votre-electricien.fr/briatte

# UN FORUM AU COLLÈGE ANNE FRANK ➤ COMMENT SENSIBILISER LES JEUNES AUX ADDICTIONS ?

Une campagne de prévention sur les addictions à l'alcool, au tabac et drogues est menée par l'Institut des Hauts-de-Seine auprès des collégiens du département.

Au programme : informer, débattre, susciter la réflexion.



Un livret tiré à 70 000 exemplaires, remis aux collégiens.

« Est-il difficile de dire non quand on vous propose de l'alcool ? » La

question est posée à des

jeunes collégiens d'Anne Frank, établissement situé dans le quartier Pajeaud d'Antony. Les réponses sont dispersées : « on ne m'a jamais rien proposé ». « Si j'aime bien, j'en prends un peu ». « Quand on est entre amis, on est poussé par les autres. »... Le 13 janvier démarrait dans ce collège une grande campagne de prévention sur les risques addictifs liés à l'alcool, mais aussi au tabac, cannabis et autres drogues. Aux manettes de ce forum itinérant Giga la Vie, l'Institut des Hauts-de-Seine, une association financée par le Conseil général du 92.

## Susciter la réflexion des ados

En partenariat avec les policiers formateurs antidrogue, les médiateurs des collèges, des médecins, cette campagne vise à développer chez les 13-15 ans une réflexion critique sur la consommation d'alcool, de tabac, etc. Des ateliers interactifs (voir l'encadré) viennent expliquer aux adolescents les effets physiologiques et psychologiques de chaque substance, en fonction des quantités prises, des répétitions, des combinaisons. Mais aussi expliquer la législation spécifique sur les stupéfiants, l'alcool et le tabac.

## Une consommation plus précoce

Quelle est l'ampleur du phénomène ? L'inspecteur d'académie indiquait lors du forum que dans les collèges des Hauts-de-Seine, 3 % des consultations chez l'infirmière scolaire sont liés au cannabis (11 % chez les lycéens), 1 % pour une alcoolisation aiguë, 3 % des consultations étant dus à d'autres produits addictifs. Les médiateurs observent de leur côté une consommation de tabac de plus en plus précoce. Ou encore des tendances à mélanger les alcools ou à les consommer en mode accéléré.



Visite de Patrick Devedjian, président du Conseil général du 92.



## AU STAND D'INFO SUR L'ALCOOL

À l'une des tables, un médecin questionne quatre collégiens.

« Qu'est-ce qui fait baisser le taux d'alcoolémie quand on a bu de l'alcool ? » Réponses dispersées :

« Boire de l'eau. » « Prendre une douche. » « Manger. »... « Non, rétorque le docteur. Seule l'attente fait baisser le taux d'alcoolémie, autour de 0,10 par heure. Avec un taux de 0,60, il faudra six heures pour l'annuler. » La discussion se poursuit.

Que faire alors ? « Consommer avec modération », lance un collégien.

Un conseil dupliqué sur toutes les publicités. « Qu'est-ce que ça signifie ? », relance le médecin.

Silence. « Selon l'Organisation mondiale de la santé, pour un homme adulte, ce n'est pas plus de trois verres par jour et au moins un jour de consommation zéro par semaine. »

Et de conclure : « Consommer avec modération, c'est consommer de manière responsable. »



## ACHAT D'OR

Nous achetons l'or sous toutes ses formes

- Lingots : or, argent, platine
- Bijoux & pierres précieuses
- Monnaies d'or ou de collection
- Montres, chronographes, goussets : or, argent, platine



Sans rendez-vous • Venir avec une pièce d'identité  
Règlement par chèque

PLUIE DE ROSES • Fleuriste

434 av. de la Div. Leclerc (Parking Intermarché) - 92290 Châtenay-Malabry  
06 61 87 61 45 - Thierry.e.92@hotmail.fr

Transformez votre Or en Euros



170 CUISINES SANS FRONTIÈRES

CUISINE JAPONAISE  
& ASIATIQUE

Au 1er étage Menu TEPPANYAKI  
et à la carte où le chef cuisine devant vous

Au rez-de-chaussée Buffet & Wok à volonté  
à 12,90€ le midi

Parking assuré - Terrasse d'été  
5 av. du Général De Gaulle  
91300 MASSY  
01 60 11 17 17



## BIENTÔT LES INSCRIPTIONS SCOLAIRES

Pour la rentrée 2012/2013, les inscriptions scolaires s'effectueront à partir du 14 mars au service des Affaires scolaires à l'hôtel de ville. Sont concernés pour l'école maternelle, les enfants nés avant le 31 décembre 2009, et pour l'école élémentaire, ceux n'ayant jamais été scolarisés à Antony. Les familles souhaitant que leurs enfants fréquentent un autre établissement que celui dont ils dépendent, peuvent établir une demande de dérogation. Les formulaires seront à retirer en mairie auprès du service des Affaires scolaires à partir du 14 mars.

**Plus de détails dans le prochain Vivre à Antony.**

## DES FISSURES CHEZ VOUS ?

Vous avez constaté en 2011 des fissures, infiltrations d'eau ou autres désordres dans des locaux qui vous appartiennent ou que vous occupez à Antony ? Écrivez à la mairie. Ces faits sont peut-être dus à la sécheresse et à la réhydratation des sols et aux mouvements de terrain qu'elle a engendrés. La commune a demandé son classement en zone de catastrophe naturelle pour les mouvements de terrain différentiels consécutifs à la sécheresse 2011. Si les autorités interministérielles y donnent une suite favorable, un arrêté sera publié au *Journal Officiel*. Les personnes concernées auront alors dix jours pour avertir leur assureur afin d'être indemnisées. Les Antoniens qui se seront signalés auprès de la mairie seront immédiatement prévenus. Attention, les personnes qui se sont signalées au titre de 2009 et qui ont été informées par courrier que la Ville avait déposé un recours auprès du tribunal administratif, n'ont pas à se manifester à nouveau. Les résultats de la nouvelle demande déposée pour l'année 2011 leur seront communiqués.

**Mairie d'Antony, Service Assurances - Sécheresse, Boîte postale 60086, 92161 Antony cedex**

## SOIRÉE D'INFORMATION DU FONDS ARMÉNIEN DE FRANCE

En partenariat avec le Club Franco-Arménien d'Antony et le Conseil général des Hauts-de-Seine, le Fonds arménien de France vous invite à une soirée d'information sur le développement économique de la région Tavush en Arménie. Rendez-vous le 17 février à 20 h 30 au conservatoire Darius Milhaud, 140 av. de la Division Leclerc. Entrée libre.

**Renseignements au 01 48 83 51 06**

## JOURNÉE PORTES OUVERTES AU LYCÉE DESCARTES

Le lycée Descartes d'Antony organise le samedi 4 février entre 10 h et 15 h sa journée Portes Ouvertes des classes du supérieur du lycée : CGPE (classes préparatoires aux grandes écoles) économique et commerciale voie scientifique, CGPE Lettres supérieures, BTS Comptabilité et Gestion des organisations. Rencontre avec les équipes et conseils personnalisés. Apportez vos bulletins.

**Lycée Descartes, 1 av. Lavoisier.**

**Tél. : 01 46 11 49 80. Site :**

**[www.lyc-descartes-antony.ac-versailles.fr](http://www.lyc-descartes-antony.ac-versailles.fr)**

## CAFÉ INTERGÉNÉRATION

La prochaine conférence organisée par le Conseil des seniors de la ville d'Antony dans le cadre de la commission « Café intergénération », aura pour thème *La transmission du patrimoine*. Elle aura lieu le samedi 17 mars à 15 heures en présence d'un notaire qui abordera les thèmes suivants : donation entre vifs, donation partage, transmission par voie d'assurance-vie, les testaments et toutes les questions relatives au droit des successions.

**Samedi 17 mars à 15 heures, salle Henri**

**Lasson, (à proximité du marché).**

**Entrée gratuite. Ouvert à tous.**

**Rens. au 01 40 96 72 52**

## TOP MÉTIER HAUTS-DE-SEINE

Du 9 au 11 février 2012, le Conseil général des Hauts-de-Seine organise la 7<sup>e</sup> édition de Top Métier Hauts-de-Seine, au CNIT - La Défense. Au programme : 1 800 professionnels répartis dans 18 pôles métiers accueillent les visiteurs. Au total 5 500 collégiens issus de 86 collèges seront présents. Des classes des collèges Descartes, François Furet et Henri-Georges Adam d'Antony seront présentes, également, des élèves du lycée des Métiers Théodore Monod à Antony.

## PORTES OUVERTES POUR LES CLASSES PRÉPA DE SAINTE-MARIE

Samedi 11 février, l'Institution Sainte-Marie organise une après-midi Portes Ouvertes sur ses Classes Préparatoires aux Grandes Ecoles scientifiques (CGPE Scientifiques MPSI-PCSI). À partir de 14 h, vous pourrez rencontrer des enseignants et des étudiants, assister à une conférence à 15 h ou à 16 h et visiter les locaux. Vous pourrez avoir un avis personnalisé sur votre candidature en prépa avec vos bulletins de 1<sup>re</sup> et Terminale S.

**Institution Sainte-Marie, 2 rue de l'Abbaye**

**Contact : Secrétariat CPGE.**

**Tél. : 01 46 11 58 31 ou [cpge@ism-antony.org](mailto:cpge@ism-antony.org)**

## LA CHASSE AUX POUX EST OUVERTE

La Ville organise une nouvelle opération de prévention dans toutes les écoles du 1<sup>er</sup> au 10 février. En cas de parasitose (poux et lentes) dans la classe, les parents seront avertis et des conseils d'hygiène donnés. Rappel : à la maison, il est nécessaire de vérifier régulièrement le cuir chevelu de son enfant. Les poux voyagent : vérifiez les cheveux de toute la famille et prévenez les enseignants à la moindre alerte.

## FORMATION PREMIERS SECOURS CROIX-ROUGE

La Croix-Rouge française, délégation d'Antony, propose une formation aux Premiers secours (PSC1) les 10 et 11 mars à son local du 49 avenue Léon Jouhaux (coût par participant : 60 €, livret compris).

**Inscription obligatoire au 06 98 13 74 44 ou à [dl.antony@croix-rouge.fr](mailto:dl.antony@croix-rouge.fr)**

## DONNEZ VOTRE VISION DU FUTUR QUARTIER JEAN ZAY

La concertation publique sur l'aménagement de la résidence universitaire Jean Zay, située à Antony, se poursuit. Exprimez-vous. Les modalités ? Un registre est mis à disposition du public, sur demande auprès des hôtesses à l'hôtel de ville. Vous pouvez aussi faire part de vos observations sur [www.ville-antony.fr](http://www.ville-antony.fr). Vous retrouvez de plus sur le site Internet le périmètre précis de la concertation.

## VOS OBLIGATIONS EN CAS DE NEIGE

S'il neige ou gèle, vous êtes tenus de balayer la neige et de casser la glace sur toute la longueur et la largeur du trottoir situé au droit de votre habitation ou commerce, y compris au débouché des tuyaux de descente d'eau de pluie dans les caniveaux. Par temps de verglas, vous devez vous procurer du sable ou du sel afin d'en répandre sur le trottoir sur la longueur de la façade. Attention, en cas d'accident, votre responsabilité civile pourrait être engagée par les victimes.

## DONNEZ VOTRE SANG

Vous pouvez faire un don de sang le samedi 4 février de 9 h à 16 h. Lieu de rendez-vous : école Ferdinand Buisson, 3 place Auguste Mounié. Cette collecte de sang est réalisée avec le soutien de l'association Les amis du Beau Vallon et du don de sang bénévole. Vous pouvez donner votre sang si vous avez entre 18 et 70 ans, et pesez au moins 50 kg. Pour un 1<sup>er</sup> don, munissez-vous d'une pièce d'identité. Il est recommandé de ne pas être à jeun avant un don.



*Ils sont Jeunes,*

*ils entreprennent à Antony*  
*Portraits*



Esprit entrepreneurial, es-tu là ? Malgré la crise, il est loin d'avoir disparu. Nous avons rencontré quatre jeunes Antoniens, 25-30 ans, qui ont créé leur boîte. Quatre parcours différents pour une même aventure, celle de prendre (en partie) les choses en main. De se mettre à son compte. D'innover. La passion n'est jamais loin. Un papier qui témoigne aussi d'une ville dynamique et accueillante, où on entreprend (notre liste n'est pas exhaustive, témoignez), avec adresses utiles à la clé. Portraits croisés.



## Jonathan Wisniewski Un rugbyman réinvente le métier de coiffeur

Demi d'ouverture. Au rugby, ce joueur oriente le jeu de son équipe. C'est une sorte d'entrepreneur. Comme l'est Jonathan Wisniewski, qui évolue à ce poste dans l'équipe professionnelle du Racing Metro 92. Un état d'esprit qu'il exporte aujourd'hui hors des terrains. À 26 ans, il vient d'ouvrir associé à son amie Cristel,

24 ans, un grand centre de bien-être sur Antony. Entrepreneur, vous dit-on, même si la première raison évoquée est préventive.

« Les carrières sportives sont courtes au plan professionnel, il faut préparer sa reconversion. »

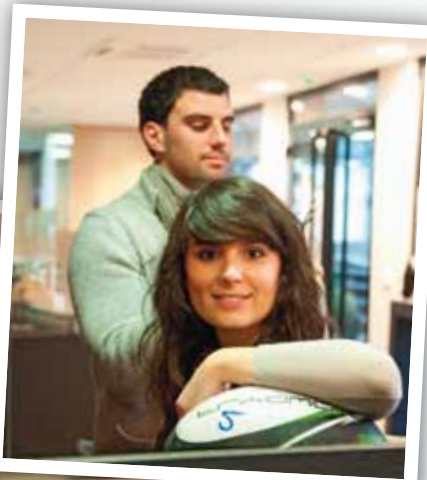
Lancer sa boîte, c'est un risque. Mais il n'effraie pas Jonathan : « j'ai toujours voulu faire ce que j'aime et me donner les moyens pour y parvenir ». Surtout, il y a Cristel. Elle l'a toujours suivi sur les terrains verts. À lui aujourd'hui de l'accompagner dans sa passion, l'esthétique. Voilà plusieurs années que tous deux mijotent et mûrissent ce lancement des centres d'esthétique parisiens, s'inspirant de l'existant pour faire ou... ne pas faire.

Antony va vite s'imposer comme la ville idéale pour leur projet. Voilà cinq ans que le couple vit dans la commune. Originaire de Gaillac, entre Toulouse et Albi, Jonathan va découvrir qu'une ville aux portes de Paris peut être essaimée de parcs, disposer d'un centre-ville animé, d'un marché, de coins calmes sans le stress parisien. « Il y a une vraie qualité de vie familiale ici. » Pour leur projet, l'absence de centres similaires et le bon niveau de vie moyen de la population ont été déterminants. Tout comme la proximité avec les terrains de l'US Metro, à La Croix-de-Berny, où l'équipe du Racing s'entraîne. Pour Jonathan, c'est à cinq minutes de son second terrain, le salon, qu'il rejoint dans l'après-midi.

Ils trouveront finalement à louer un local rue Maurice Labrousse, dans le prolongement du centre-ville. Leur salon de bien-être - 250 m<sup>2</sup> ! - se découpe en deux espaces totalement différents. D'un côté, la coiffure, avec la franchise Pascal Coste, qui les a soutenus. De l'autre, leur « bébé », baptisé Perle & Sens avec ses bars à ongles, à barbes, ses cabines de soins, de massage... Ils ont tout imaginé, jusqu'aux meubles conçus avec un ébéniste. Mixer coiffure et soins, c'est révolutionner le salon de coiffure traditionnel pour en faire un centre de bien-être. Un lieu où les coiffeurs savent coiffer mais aussi vous apporter différents soins d'esthétique. Le tout, insiste Jonathan, avec « un accueil chaleureux ».

Le couple a investi ses économies dans le projet, pour 25 % du total, puis pris des crédits. Avec son salaire de rugbyman professionnel, Jonathan rassure bien sûr les établissements financiers. Et sécurise la vie du couple. Six employés déjà, plus Cristel et Jonathan font maintenant tourner l'entreprise. Le démarrage en décembre est encourageant. Ils ne comptent pas leurs heures. Qu'importe ! « C'est le projet de nos rêves.

Ce n'est pas toujours évident, être patron c'est avoir des bâtons dans les roues, mais on fonce, on y va avec l'esprit d'équipe ! ». Comme au rugby.



Se lancer à deux.  
Cristel et Jonathan forment un duo d'entrepreneurs.

La crise est partout. Et les problèmes d'emploi ont sans surprise (re)pris en France la première place au rang des préoccupations de la population. Pour autant, c'est aussi pendant ces périodes difficiles que l'esprit d'entreprise a le vent en poupe. Monter sa boîte est pour certains un moyen d'échapper au chômage. Pour d'autres, après un départ négocié avec l'employeur, c'est une opportunité de faire aboutir un projet, un vieux rêve. Mais pour beaucoup, c'est plus simplement un état d'esprit. Une passion, l'envie d'être utile et libre. D'exercer un métier d'une manière différente. C'est le témoignage apporté par les quatre

jeunes Antoniens – la trentaine acquise ou non – que nous avons rencontrés (voir les portraits ci-dessus et pages suivantes). Le signe aussi que l'activité économique n'est jamais au point mort.

### Antony, ville attractive pour les entreprises

Notre liste d'entrepreneurs ne saurait être exhaustive. N'hésitez pas à témoigner si votre histoire peut être utile à d'autres. Chaque mois, *Vivre à Antony* relaie certaines créations d'entreprise sur son territoire à travers sa rubrique « Bienvenue ! » (page 11 dans ce

numéro). Précisons que les entrepreneurs qui nous contactent et nous apportent des éléments sur leur activité ont tous droit de cité pour peu qu'ils opèrent sur la commune. C'est une information utile aux Antoniens, qui découvrent ainsi de nouvelles activités ou adresses. Mois après mois, la rubrique ne désemplit pas et témoigne d'une vitalité économique sur la Ville.

Côté chiffres, arrêtons-nous un instant sur les dernières données de l'Institut national de la statistique et des études économiques (Insee). En 2010, ce sont 559 entreprises

## Vanessa Kus

### L'infirmière qui simplifie le quotidien des diabétiques

Elle a 30 ans mais déjà 10 années de pratique infirmière à son actif. Après 3 ans en réanimation à l'hôpital Necker, puis un passage au sein d'un laboratoire d'appareillage médical, elle se spécialise dans le soin du diabète par pompes à insuline. Manque de temps, multiplication des intervenants, la nécessité d'une meilleure prise en charge des malades apparaît vite à Vanessa comme une évidence. Elle décide alors de tout quitter pour se consacrer à l'accompagnement des patients. Et monte sa société de prestation de services Dynavie.

Créer son entreprise n'était pas d'emblée inscrit dans le parcours de cette infirmière diplômée d'État. En décembre 2010, Vanessa démissionne de son poste et quitte Montpellier pour Paris. Commence alors un parcours du combattant. En deux mois, elle réunit les sommes nécessaires, trouve des aides et monte sa société. Souffle de liberté, Dynavie s'est imposée à Vanessa comme le moyen de porter une nouvelle pratique de sa profession. Sa motivation : simplifier le quotidien des diabétiques porteurs de pompes à insuline.

Le diabète touche plus de 2 millions de personnes en France. Une maladie dont les complications peuvent être irréversibles. Seul un suivi assidu du traitement limite les risques. Certaines personnes insulino-dépendantes doivent régulièrement s'injecter de l'insuline. D'autres font le choix de la pompe à insuline.



« Trop de professionnels de santé manifestent des réticences pour la prescription de la pompe à insuline. Ils craignent la désorientation du patient face à la manipulation d'un outil technologique et plus encore le manque de personnel formé dans les services pour les assister. » C'est là qu'intervient Vanessa. Son plus : prendre en charge sur le long terme l'éducation et le suivi thérapeutiques du traitement par pompe à insuline externe.

Et pour cela, l'infirmière ne manque pas d'idées. Au plus près des diabétiques, Vanessa assure au domicile du patient la formation au port de la pompe, son suivi régulier, ainsi que la livraison chaque mois du matériel nécessaire à son fonctionnement. Initiative originale : elle propose aux personnes insulino-dépendantes qui hésitent à s'appareiller, le prêt d'une pompe à insuline et la pose d'un cathéter à vide.

Disponible 24 heures sur 24, 7 jours sur 7, notre infirmière ne chôme pas. Elle a aussi mis en place un logiciel gratuit de télé-médecine qui permet au patient de la contacter en cas de problème, où qu'il soit. « Sans devenir intrusive, je peux voir le patient en temps réel, c'est important, et adresser à son médecin un compte-rendu rapide et fiable. » Un système qui lui permet également de mettre en place des vidéoconférences durant lesquelles malades et professionnels de santé dialoguent sur des thèmes définis.

Aujourd'hui, cette jeune société installée avenue de la Providence à Antony, compte de nombreux patients suivis tant à l'hôpital privé d'Antony, qu'à l'Hôtel Dieu, au Kremlin-Bicêtre ou à l'hôpital Mignot (78). Un dynamisme salué lors du concours « Créatrices d'avenir », dont Vanessa a été l'un des coups de cœur du jury.

Les relations avec les patients sont au cœur du métier de Vanessa.



qui ont créé à Antony, dont près des trois-quarts dans le commerce, les transports et les services divers. Avec une majorité de sociétés individuelles (voir encadré). Certes 2011 sera moins bon, crise oblige. Au niveau national, le nombre de créations d'entreprises a baissé de 11,6 %, avec 549 805 nouvelles sociétés.

Au total, début 2010, Antony comptait 2 927 entreprises (champ activités marchandes hors agriculture). Il est intéressant de noter qu'un peu plus du tiers d'entre elles ont été lancées il y a 10 ans ou plus. Autour de 13 % ont entre 6 et 9 ans d'âge. Les autres 5 ans ou moins, dont quelque 17 % moins de un an d'existence.

## ANTONY : LA CRÉATION D'ENTREPRISES EN CHIFFRES

- **559** entreprises créées en 2010
- **72,5 %** sont des entreprises individuelles (soit 405 au total). Une proportion quasi identique aux chiffres nationaux. Exemple : en novembre 2011, 47 290 entreprises ont vu le jour en France, dont 71 % étaient de nature juridique individuelle.
- **62,4 %** des créations sont réalisées sous le statut d'auto-entrepreneur (soit 349 créations en 2010). L'autre part des entrepreneurs individuels étaient des artisans, commerçants, professions libérales ou autres statuts.



## Benhabib Nazim

### Il vend une nouvelle façon d'acheter

Tout a commencé par une rencontre. Un ami suisse initie Benhabib Nazim à un nouveau concept d'achat en ligne, permettre au consommateur de combiner économies de temps et d'argent. Enthousiaste, ce jeune Antonien se lance dans l'aventure. En 2010, il devient membre associé d'une société américaine Discount Home Shopper Club, spécialisée sur ce créneau. Il consacre alors son énergie, ses quelques économies et son savoir-faire au développement de cette entreprise. Travailleur indépendant, il se démène pour conquérir des clients et faire du chiffre d'affaires sur lequel il est rétribué. Un an plus tard, il devient le premier directeur exécutif en France de DHS Club.

Actif dans le Marketing de réseau depuis quelques années, ce jeune diplômé d'une école de commerce fait tout de suite sien le slogan de l'entreprise « où le monde fait ses achats et réalise des économies ». « Nous sommes partis du constat que la multiplication des cartes de fidélité les avaient rendues obsolètes. Trop souvent les consommateurs ne profitent plus de leurs avantages ! » D'où une idée simple : faire de la fidélisation autrement. Fort d'une première expérience dans la grande distribution et d'un emploi dans l'informatique, Benhabib Nazim espère développer en France ce club d'achat d'un nouveau genre. Son enthousiasme convainc. De nombreux partenariats sont noués avec de grandes enseignes nationales et internationales, mais aussi des restaurants et commerces de proximité. La machine est lancée.

Via club-shop.com, le consommateur bénéficie d'une carte de fidélité multi-enseigne. À la clé, des réductions négociées sur l'ensemble de ses achats en ligne à travers le monde, mais également la constitution d'une « cagnotte » alimentée par une remise au prorata des dépenses effectuées. Une carte de fidélité qui pourrait évoluer d'ici à deux ans en une carte de crédit prépayée permettant le règlement de ses achats chez les commerçants partenaires et le retrait de liquidités.

À 33 ans, cet ancien élève du lycée Descartes à Antony a réalisé son rêve. Plus de 80 pays sont représentés sur son site. Et pas moins de 60 personnes travaillent aujourd'hui de part le monde au développement de ce qu'il qualifie « le life style ». « Je place l'humain au cœur de l'économie, c'est très important pour moi. Nous voulons promouvoir une nouvelle façon de consommer, à la fois plus économe et plus solidaire. » Un engagement qui se traduit par la mise en place d'une collecte de dons en faveur du monde associatif. Lors de sa commande, le consommateur peut en effet décider de reverser les économies réalisées à une association caritative.

Bouillonnant d'idées, Benhabib Nazim veut aussi faire profiter de son expérience « tous les entrepreneurs en herbe ». Il organise régulièrement des formations de vente en ligne. « Je considère comme essentiel de donner sa chance à toute personne. La volonté de réussir dans son projet prime toujours sur tout le reste ! »



Entrepreneur globe-trotter.  
Pour Benhabib, les bonnes idées voyagent.

### L'appui des collectivités locales et associations

Quel rôle peut jouer une municipalité sur le terrain de la création d'entreprise ? Pas celui d'initiateur, c'est à chacun de porter son projet. Ni celui d'intermédiaire avec les organismes bancaires. Sur le terrain de la création d'entreprise, la compétence est davantage du ressort de la région, non de la ville. Le Département prend aussi des initiatives. Dans les Hauts-de-Seine, un service a été créé pour faciliter l'implantation des sociétés ([www.setupinfrance.com](http://www.setupinfrance.com)). Le numéro azur Allo Création sera utile aux futurs créateurs (voir carnet d'adresses).

La Ville pour sa part, joue davantage un rôle de facilitateur pour les entrepreneurs. Pour accéder à certaines adresses, pour orienter vers les structures adéquates, pour écouter... Bref, elle peut apporter le coup de pouce utile et nécessaire dans certaines situations. Mais son vrai levier est celui de l'aménagement de son territoire, dont elle a la charge et qu'elle tend à rendre attractif pour les entreprises.

### ... et l'aide précieuse des associations

Sur le terrain de la création d'entreprises, certaines associations sont aussi très investies. À l'instar d'Île-de-France Active, qui organise

notamment le concours « Créatrices d'avenir » pour promouvoir l'entrepreneuriat féminin. Un concours dans lequel a brillé l'une de nos entrepreneuses antoniennes (voir le portrait de Vanessa Kus). Ce financeur coordonne huit associations départementales, dont Hauts-de-Seine Initiative dans le 92. Cette association de proximité propose aux créateurs d'entreprise des prêts à taux zéro sans garanties personnelles, avec l'objectif d'accroître leurs fonds propres et de leur apporter des garanties face aux banques. En 2010, elle aura financé quatre projets sur Antony en 2010, à hauteur de 37 000 euros.

## Marie-Laure Tombini

### Elle régale papilles et... pupilles

Son dernier projet fou aura été de lancer un magazine de cuisine gratuit. Il n'en existait pas, c'est fait. 20 000 exemplaires sont désormais diffusés gratuitement dans de nombreux magasins d'alimentation bio. Aux manettes, une jeune Antonienne de 28 ans, Marie-Laure Tombini, qui concocte recettes et dichés. Pas rentable pour l'heure, les quelques publicités ne comblent pas les coûts. Question de temps. « *Quand j'ai une idée, je la mène au bout. Faire un magazine, c'était une utopie, j'y suis pourtant arrivée.* » Ses projets passés menés à terme en attestent. Notre photographe culinaire pilote déjà un site Internet de cuisine, a écrit de nombreux bouquins de recettes, mis en place des cours de cuisine à domicile... Un lot d'activités dont elle vit, dans sa petite maison acquise sur la commune.

Marie-Laure n'est pourtant pas une entrepreneuse née. Plutôt timide de nature, elle-même trouve étonnante l'évolution de sa carrière. Explications. Au départ, une passion la guide, la photographie. C'est lors d'un stage chez un photographe professionnel, durant ses études, que Marie-Laure découvre son application au monde culinaire. Photographier des fruits, des aliments, des plats, des desserts, tout commence. Pendant ses deux années de fac, elle se met alors à cuisiner, apprend, teste, et crée en parallèle le site Internet [www.odelices.com](http://www.odelices.com) pour y glisser ses premières recettes et ses dichés. La voilà très vite avec l'idée de mettre ses recettes en livres. En septembre 2006, fraîchement diplômée de l'école de photos Lumière, elle sort ses quatre premiers livres. Et s'en voit commander quatre autres.

Son statut d'auteur-photographe culinaire lui sied alors. Grâce à son site, des magazines ou sites la contactent pour des photos et des recettes. En 2009, elle teste sa nouvelle idée, donner des cours de cuisine à domicile pour transmettre son savoir-faire. L'engouement pour les macarons, son cours phare, doublé d'un bon référencement sur Google lui sont bénéfiques. Marie-Laure crée son entreprise individuelle et emploie même une salariée. Mais la crise lui fait perdre des clients et l'oblige à s'en séparer. Elle va rebondir dessus. Le projet de lancer un magazine est né là. Aujourd'hui, la voilà qui passe un CAP cuisine sur un an, pour développer ses cours de cuisine. En parallèle, elle conçoit son mag gratuit, produit de nouveaux bouquins déjà commandés...

Pas de mystère, Marie-Laure bâche beaucoup, week-ends et soirs compris le plus souvent. Mais elle gère son temps comme elle veut. Seul inconvénient, elle rencontre peu de monde, hormis pendant ses cours de cuisine. Financièrement ? « *Je me suis débrouillée seule. Sans capital de départ, sans aide financière.* » Ses premiers livres auront en fait généré le pécule nécessaire à ses futurs investissements. Sa recette ? « *La passion* » Son talent ? « *Dès que j'ai une idée, j'ai envie de l'essayer. Et dès qu'une activité baisse, je réfléchis et j'ouvre d'autres portes.* » Sa prochaine idée est déjà en germe. Ouvrir une boutique Odélices, pour dispenser ses cours de cuisine et vendre ses recettes.



« *Ma photo, c'est vraiment la recette. C'est du testé-approuvé.* »

## CARNET D'ADRESSES

- **La Maison des Entreprises et de l'Emploi des Hauts-de-Bievre.** Située à Antony (42 av. Aristide Briand), elle accompagne les créateurs, dispense des matinées d'info (voir page 11).  
Tél. : 01 55 59 44 90  
[www.mdee-hautsdebievre.fr](http://www.mdee-hautsdebievre.fr)

- **La Chambre de métiers et de l'artisan des Hauts-de-Seine.** Permanences gratuites « création d'entreprise » à l'antenne de Sceaux. Contact : Cristina Chirca au 01 47 29 43 46 ou [cchirca@cma-nanterre.fr](mailto:cchirca@cma-nanterre.fr)

- **Allo création.** C'est un numéro gratuit mis à la disposition des créateurs d'entreprise par le Conseil général des Hauts-de-Seine.  
Tél. : 0810 792 792 (prix d'un appel local).

- **Hauts-de-Seine Initiative.** Association qui aide les créateurs/repreneurs d'entreprise qui s'implantent dans le département en renforçant leurs fonds propres et en favorisant leur accès au financement bancaire. Tél. : 01 41 87 92 21  
[www.hdsi.asso.fr](http://www.hdsi.asso.fr)

- **Les experts-compables.** Ils proposent une mission « jeunes entreprises » pour aider à la création. Infos sur [www.entreprisecreation.com](http://www.entreprisecreation.com).

## 870 000 VOYAGEURS PAR JOUR

## ➤ L'AVENIR DU RER B ENFIN SUR LES RAILS !

La mobilisation a fini par payer. Les villes du Sud traversées par le RER B, dont Antony, ont porté la pression sur la RATP et le Syndicat des transports d'Île-de-France. Un plan d'action pour améliorer la ligne a vu le jour.

La RATP et le Stif (Syndicat des transports d'Île-de-France) auraient-ils pris conscience du niveau d'exaspération des usagers de la branche sud du RER B ? Le lancement du Schéma directeur du RER B Sud par le Stif le laisse entendre. Il prévoit de programmer l'avenir de la ligne sur le court (2013-2015), moyen et long terme (2030). Pas si vite toutefois ! De nouvelles études étant attendues en

2012, ce n'est qu'en 2013 que le STIF arrêtera son Schéma directeur définitif et le plan d'investissement correspondant. Trois enjeux sont poursuivis : « améliorer la situation existante, avec plus de régularité et de qualité de service ; consolider l'exploitation de la ligne dans une logique de performance ; prévoir les demandes de développement de l'offre, tout en préservant l'efficacité du système de transport ». Autrement dit, adapter (enfin) l'infrastructure à l'évolution de la demande.

#### La mobilisation de la Ville

Les maires des villes riveraines du RER B, toutes tendances politiques confondues, avaient fondé une association voilà deux ans pour se faire entendre. Une association « Les villes du RER B Sud » dont Antony est bien sûr adhérente. La pression des élus locaux porte donc ses fruits. Faut-il rappeler qu'en 2009, le Conseil régional d'Île-de-France votait un plan de mobilisation pour

les transports en Île-de-France dont le RER B était absent. Un amendement de Jean-Yves Sénant adopté par la Région rectifiait le tir. Enfin écoutés par le Stif et la RATP, les élus leur font remonter le vécu des usagers, employant « des mots forts », selon Cyril Condé, le directeur du RER, s'exprimant lors d'une rencontre fin 2011 avec les collectivités locales. Il se disait « parfaitement conscient de la dégradation de la situation sur la ligne B depuis la fin septembre » et « reconnaît les désagréments » occasionnés par une offre de transport amputée de 20 % pour cause d'amiante. L'offre de trains devrait être à nouveau normale en février, mais véritablement en mai en cas d'incident, avec alors deux trains de réserve.

#### Les parlementaires vont faire des propositions

Voilà que l'État s'en mêle. Une commission d'enquête parlementaire créée en express présentera d'ici le printemps des pistes d'amélioration de tous les RER. Les auditions des usagers, syndicats, de la RATP, etc., sont en cours. Objectif ? dégager des solutions pragmatiques d'amélioration pour les cinq ans à venir. Sans que cela coûte trop cher...



#### DES TRAINS LONGS LE WEEK-END

À partir du 18 mars, tous les trains seront des trains longs les week-ends et jours fériés sur la ligne B du RER. Actuellement, des trains courts circulent encore en journée un dimanche sur deux environ. De quoi mieux répartir les passagers dans les rames très chargées les week-ends et réduire les temps de stationnement dans les gares. Selon le Stif, la fréquentation le week-end sur la ligne B a augmenté de 50 % entre 2000 et 2008 (contre + 20 % la semaine).



**BOUCHERIES D'ANTONY**

**Boucherie - Charcuterie**

**Volailles - Rotisserie**

**Traiteur**

36 rue Auguste Mounié - ANTONY - 01 42 37 33 39  
7j/7 sauf dimanche après-midi

*Lady Di*

*Bijouterie*

*Fantaisie*

20, rue Auguste Mounié  
92160 - ANTONY

## UNE SORTIE CONVIVIALE ENTRE ANTONIENS

### ➤ LE PIMMS AU MUSÉE D'ORSAY

Le Point d'information médiation multiservice, dit PIMMS, d'Antony organisait en décembre, une visite du musée d'Orsay pour 47 personnes. Une première pour beaucoup d'entre elles.

En partenariat avec la Fondation RATP et le musée d'Orsay, le PIMMS d'Antony a organisé une visite pour quarante-sept personnes au musée d'Orsay le 14 décembre dernier. Un car, mis à disposition par la Fondation RATP, a assuré les trajets en passant chercher les participants pour les déposer directement devant le musée. Le groupe était très hétérogène tant en termes d'âge – de 6 à 70 ans ! – que de culture, de territoire d'origine, de situation professionnelle, de connaissance des musées et d'art en général.

#### Un lieu, son histoire, ses œuvres

Sur place, les participants ont été répartis en trois groupes, équipés d'audioguides et accompagnés tout au long de la visite par un conférencier. La visite leur a permis de découvrir le lieu et son histoire. Les



conférenciers ont exposé, la diversité de la collection du musée et les éléments constituant la vie sociale, économique, culturelle et familiale au XIX<sup>e</sup> siècle. Les visiteurs ont été conquis. Utile, le PIMMS fournit un « mode d'emploi » des lieux culturels dans le cadre des Ateliers Mobilité ® organisés chaque mois au PIMMS en partenariat avec la RATP.

**Le PIMMS, place des Baconnets**

**Tél. : 01 55 59 00 94 /**

**Fax : 01 55 59 84 13**

**Email : [Pimms92.antony@orange.fr](mailto:Pimms92.antony@orange.fr)**

**Du lundi au jeudi : 9 - 12 h et 14 - 18 h,**

**le vendredi de 9 - 12 h et 14 - 17 h,**

**le samedi de 9 - 12 h.**

## CHASSE AUX DÉFIS : LES INSCRIPTIONS SONT OUVERTES

Elle aura lieu le samedi 31 mars. Le but de ce rallye ? Vous faire découvrir Antony ! Les équipes doivent être composées de 2 à 4 personnes. Au fil du rallye, vous aurez à résoudre toute une série d'énigmes et à réaliser des épreuves ludiques. Tous les participants seront récompensés. Inscrivez-vous avec le bulletin ci-joint ou sur [www.ville-antony.fr](http://www.ville-antony.fr). Renseignements au 01 40 96 73 67



### Chasse aux défis - Bulletin d'inscription

M.  Mme  Mlle

Nom : ..... Prénom : .....

Adresse : ..... 92160 Antony

Tél. : .....

Noms et prénoms des autres membres de l'équipage :

.....  
.....

**Droits d'inscription : 15 € par voiture. Règlement par chèque à libeller à l'ordre du Trésor public. Seules les inscriptions avec paiement seront prises en compte.**

**À renvoyer ou à déposer à : Mairie d'Antony**

**Service Animations place de l'Hôtel de ville - BP 86 - 92161 Antony cedex**

**Pompes funèbres - Marbrerie - Fleurs**

**ROC'ECLERC**

**Urgence décès**

**7j/7 - 24h/24**

**☎ 01 55 59 60 60**

Organisation d'obsèques - Contrat prévoyance - Articles funéraires

Agences ouvertes du lundi au samedi

**ANTONY : 110 av. de la Div. Leclerc (RN20) ☎ 01 55 59 60 60**

**Nouvelle agence CHÂTENAY-MALABRY : 193 av. de la Div. Leclerc ☎ 01 55 59 97 97**

**FRESNES : 4 rue de la Butte ☎ 01 46 68 77 41**

**AU BON PORT D'ANTONY**

12-14 rue Auguste Mounié  
Antony - 01 42 37 86 90

**Spécialités de Poissons et Crustacés de petits bateaux**

**Plateaux de Fruits de Mer**

## RODRIGUES DARIO MAÇONNERIE

Entreprise générale de bâtiment  
tous corps d'état

Maçonnerie - Carrelage - Plomberie  
Sanitaire - Électricité

20, rue des Nations Unies - 92160 Antony  
☎ 01 46 89 37 83 - Fax : 01 46 74 90 96  
Port. : 06 08 99 18 30



## SIAM 92

L'AMÉLIORATION DE L'HABITAT



Fenêtres et portes - Stores - Volets roulants  
Portails - Clôtures - Automatismes

4 route de Longjumeau (RN20)

91380 CHILLY-MAZARIN

Tél. : 01 60 13 52 20

mail : [siam92@siam92.fr](mailto:siam92@siam92.fr)



## La Serre de Wissous

### Fleurs & Jardins

À Wissous depuis 1937

La fleur du mois :  
6 Primevères  
offertes\*

La Serre de Wissous - 14, rue des Malabres  
91320 WISSOUS - Tél / Fax : 01 69 30 86 70

\*Sur tout achat en magasin à partir de 20€  
Offre valable jusqu'au 29 février 2012 uniquement sur présentation de ce coupon.  
Retrouvez nos infos sur Facebook : La serre de Wissous et sur [www.laserredewissous.fr](http://www.laserredewissous.fr)

## Cuisine adaptée à votre budget

cuisines  
**CHABERT  
DUVAL**

SARL ARNO cuisines

38, av. du 8 mai 1945 - 94260 Fresnes

☎ 01 46 68 34 38 - [www.chabertduval.fr](http://www.chabertduval.fr)

## C O D I B A T

### D É V E L O P P E M E N T

- CONCEPTION • MAÎTRISE D'ŒUVRE •
- CONDUITE TRAVAUX • COORDINATION •
- PILOTAGE •

POUR CONSTRUCTION NEUVE ET RÉHABILITATION

Immeuble Le Quartz - 58/70, Chemin de la Justice  
92297 Châtenay-Malabry Cedex

☎ 01 45 37 37 97 Fax : 01 45 37 02 74 Email : [codibat.dev@wanadoo.fr](mailto:codibat.dev@wanadoo.fr)



## AMÉNAGEMENT INTÉRIEUR DÉCORATION

ÉTUDES ET RÉALISATION TOUTS CORPS D'ÉTAT

Peinture intérieure • Peinture décorative  
Ravalement • Parquet • Revêtements de sols

Depuis 60 ans à votre service

Ets LE GUELLEC  
7/9 rue A.C.H. Boule  
92762  
ANTONY Cedex

Tél. : 01.46.66.44.01

Fax : 01.46.66.11.95

E-mail : [sylvieguellec@wanadoo.fr](mailto:sylvieguellec@wanadoo.fr)



## POINT FORT FICHET

CONCESSIONNAIRE Fichet Point Fort

## B.L.R. PROTECTION

Devis gratuits  
Dépannage serrurerie  
toutes marques



- Blocs-portes
- Portes blindées
- Coffres-forts
- Fermetures
- Alarmes
- Interphones
- Automatismes
- Fenêtres PVC

Fichet F3d

La technologie signée Fichet  
qui révolutionne  
la sécurité.



78, boulevard du Maréchal Joffre 92340 Bourg-la-Reine  
01 47 02 20 20 [www.blr-protection.fr](http://www.blr-protection.fr)

## CENTRAL CHANTIER

### Electricité générale



Installation - Dépannage  
Mise en conformité

[www.central-chantier.com](http://www.central-chantier.com)

Siège social :

59, rue Roger Salengro 92160 Antony

Port. : 06 07 99 67 67

Bureaux :

2, rue Louis Boussard 91320 Wissous

☎ 01 64 47 13 03



## CINÉMA

# ➤ DE SPIELBERG À GRUFFALO

L'équipe du cinéma Le Sélect vous propose trois rendez-vous à noter dans vos agendas, de Honk à Gruffalo en passant par Spielberg.



• **Vendredi 3 février à 20 h 30 : soirée-débat sur la peine de mort.**  
Projection du documentaire *Honk*, réalisé par Arnaud Gaillard et Florent Vassault, suivi d'un débat avec Amnesty International. Salle François Molé (place Firmin Gémier).

• **Mardi 7 février à 20 h : gros-plan sur Steven Spielberg.**  
La vie et la carrière de l'une des personnalités les plus emblématiques et influentes du cinéma. Médiathèque Anne Fontaine (centre-ville).



• **Mardi 21 février à 14 h : Le Gruffalo fête mardi-gras.**  
Projection du film d'animation *Le Gruffalo* et de trois autres petits films de monstres (conseillé à partir de 4 ans). Les enfants sont invités à se déguiser. Goûter offert après le film. Salle François Molé (place Firmin Gémier).



**Ces 3 animations sont libres d'accès, sans réservation, dans la limite des places disponibles. Renseignements au : 01 46 68 79 79**



## MAH JONG À LA MAISON DES JEUX !

Avis aux amateurs de Mah Jong ! La Maison des jeux

organise un après-midi dédié à ce célèbre jeu de société chinois. Préparez vos tuiles ! Un membre du club de Mah Jong de Villejuif sera présent pour animer les tables de jeux. Les jeunes dès 13 ans et les adultes peuvent s'initier en toute convivialité à ce jeu populaire qui allie tactique et psychologie.

**Samedi 4 février de 14 h 30 à 17 h à la Maison des jeux**

24 avenue Jeanne d'Arc - Tél. : 01 40 96 96 79

Inscription préalable :

[ludothèque@ville-antony.fr](mailto:ludothèque@ville-antony.fr)

## UNE ASSOCIATION POUR DÉFENDRE LES SINISTRÉS DE LA SÉCHERESSE

L'association pour la défense des sinistrés de la sécheresse à Antony, ADSSA, a été créée en décembre 2011. Avis aux habitants concernés. Son but : « défendre les intérêts des propriétaires ou copropriétaires des habitations ayant subi des désordres suite aux mouvements de terrain à Antony ». Précisément par les retraits-gonflements des sols argileux. Cette association a été créée le 12 décembre 2011 en présence d'une cinquantaine de personnes. Son rôle est de soutenir toute action qui pourrait aider à obtenir le classement en zone catastrophe naturelle. Elle informe aussi ses membres sur les questions d'assurance, des études de sol, des différents types de solution de consolidation du sol, de prévention. Le tout par son site Internet (tapez <http://affinitiz.net/space/adssa>), qui est uniquement accessible aux membres de l'association.

ADSSA - 23 rue Roger Salengro - mail : [hps27@wanadoo.fr](mailto:hps27@wanadoo.fr)

**intermarche.com**  
**Intermarché**  
SUPER

Ouvert tous les jours  
de 8h30 à 20h  
Le dimanche de 9h à 13h

Livraison à domicile

16, rue des Gouttières  
92160 Antony ☎ 01 46 68 82 15

**ARTISAN LAGACHE**

**TOUTES INSTALLATIONS ELECTRIQUES**

**ELECTRICITE GENERALE**

☎/Fax : 01 55 59 80 80 (Répondeur)  
06 61 20 58 56 (Portable)

11, bis rue Lecommandeur - ANTONY

**ORDIMEDIC**

L'informatique à domicile!  
[www.ordimedic.fr](http://www.ordimedic.fr)

**06 81 56 23 15**  
Réparation chez vous de votre ordinateur !

Vente, installation, configuration de tout matériel informatique neuf ou d'occasion.

# PERSONNES SOURDES ET MALENTENDANTES

## ➤ LES URGENCES ACCESSIBLES PAR LE 114

**Malaise, accident, agression... comment joindre les urgences lorsqu'on est sourd ou malentendant ? Envoyez un fax ou un sms au 114. C'est le premier numéro d'urgence à destination des personnes souffrant de déficience auditive.**

Désormais, avec le 114, les personnes souffrant de troubles de l'audition, victimes ou témoins d'une situation d'urgence, peuvent communiquer avec les services de secours. Ce nouveau numéro d'urgence national unique et gratuit est ouvert 7 jours sur 7, 24 h/24. En le composant, l'appelant est mis en relation avec un centre de relais national qui se charge d'analyser l'appel et de le transférer vers le service d'urgence approprié : le Samu, les pompiers ou la police (voir notre encadré). Le service d'urgence local décide alors de l'action à entreprendre.

### 114, mode d'emploi

Le 114 est accessible, dans un premier temps, exclusivement par fax ou par sms. Lors de l'envoi, vous devez essayer de donner le maximum d'informations (votre identité – quelle personne a un problème ? – quelle est la nature du problème ?). Les appels émis vers le 114 arrivent dans un centre hospitalier à Grenoble, où ils sont traités par une équipe composée de professionnels sourds et malentendants. Dans la minute suivant l'envoi du Sms (ou du fax), un accusé de réception vous sera automatiquement retourné. À défaut, vous devez recommencer l'opération. Attention, la réception de cet accusé de réception ne signifie pas que votre demande de secours a été prise en compte par le 114. Il vous faudra attendre de recevoir une réponse de confirmation de prise en charge par un agent du 114, qui dialoguera alors avec vous et vous demandera des renseignements

complémentaires. Si nécessaire, la demande sera ensuite transférée au service d'urgence concerné le plus proche, lequel décidera de l'action à entreprendre (intervention, conseil...), comme il le fait habituellement pour tout appel téléphonique.

### Les limites et prochaines évolutions

Long fut le chemin pour créer le 114. Une loi d'abord, celle du 11 février 2005 pour l'égalité des droits et des chances, la participation et la citoyenneté des personnes handicapées et son article 78. Puis un décret d'application, publié seulement le 14 avril 2008. Enfin, un plan national 2010-2012 en faveur des personnes sourdes ou malentendantes. Avec l'instauration du 114, on estime à 4 millions les personnes sourdes ou malentendantes qui ont désormais la possibilité de communiquer avec les services de secours. Attention toutefois, contrairement au 112, le numéro d'urgence européen, le 114 ne fonctionne pas sur un téléphone mobile sans carte SIM valide et il ne reçoit pas les appels vocaux téléphoniques. À l'horizon 2013, le 114 devrait offrir son aide via de la vidéoconférence ou un service de texte en temps réel.



### Bon à savoir :

Vous trouverez sur le site [www.solidarite.gouv.fr](http://www.solidarite.gouv.fr) des informations exhaustives sur le 114. Notamment sur ses modalités pratiques d'application, avec un guide de l'utilisateur ou un modèle de fax à envoyer en cas d'urgence.

## LES NUMÉROS DES SERVICES DE SECOURS

En cas d'urgence, certains numéros de téléphone peuvent sauver votre vie ou celle d'une autre personne. Ces numéros courts et gratuits permettent de joindre les secours publics 24 h / 24, 7 jours / 7. Apprenez-les par cœur (et à vos enfants). Faites le **15** pour une urgence médicale (SAMU); faites le **17** pour une urgence sécuritaire, police (ou gendarmerie selon la commune) ; faites le **18** pour une urgence de secours aux personnes, les pompiers. Le **112** est le numéro d'urgence européen, il fonctionne dans tous les pays de l'Union européenne. Il est valable pour tous les types d'urgences précités.



# À CHACUN SA COURSE

## ➤ BIENTÔT LE SEMI-MARATHON D'ANTONY !

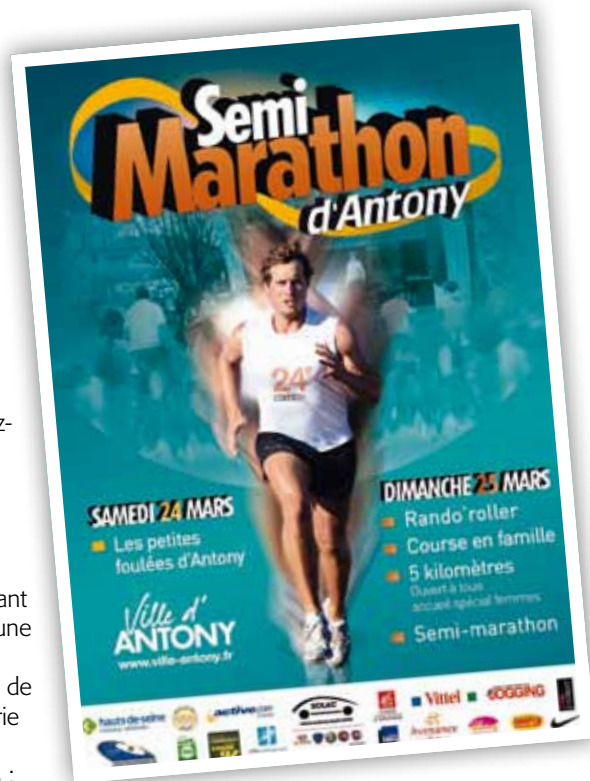
Pour le premier week-end du printemps, les 24 et 25 mars, place à la 24<sup>e</sup> édition du semi-marathon d'Antony. Les inscriptions sont ouvertes.

À chacun sa course. Le 24 mars au matin, place aux courses pour les enfants scolarisés à Antony, l'inscription s'effectuant auprès des enseignants d'Éducation physique et sportive (EPS). Les familles sont informées par le biais des éducateurs sportifs dans les écoles, qui ont remis aux enfants de CM1 et CM2 un courrier explicatif ainsi qu'un bulletin d'inscription. Les poussins et les poussines (enfants nés en 2001 et 2002) s'élanceront à 9 h 30 pour effectuer un parcours de 1 800 m dans les rues et autour de l'hôtel de ville. Puis, les collégiens et lycéens prendront le relais de 10 h 15 à 12 h pour

effectuer deux grandes boucles de 2 000 m. Tous les participants recevront une médaille et un tee-shirt à la fin du parcours !

### Deux boucles de 10,55 km

Dimanche 25, tous les amateurs pourront trouver la course qui leur convient grâce aux nombreux rendez-vous proposés : la Rando'roller, une animation conviviale ouverte aux enfants accompagnés à partir de 6 ans et non accompagnés à partir de 12 ans ; la course en famille, qui réunit un adulte et un enfant de plus de 8 ans sur une distance fléchée de 1 000 m ; la course de 5 km, catégorie cadets à vétérans ; enfin, le semi-marathon, catégories juniors à vétérans, sur 21,1 km, soit deux boucles de 10,55 km.



Cette dernière course est classante et qualifiante aux championnats de France. Toutes les infos et le bulletin d'inscription dans le prochain *Vivre à Antony*. Ou dès maintenant sur [www.ville-antony.fr](http://www.ville-antony.fr), avec le règlement complet et le plan des parcours.

## DES STAGES MULTISPORTS POUR LES ENFANTS

L'École municipale sportive (EMS) propose des stages sportifs aux enfants scolarisés du CP au CM2 pendant les vacances d'hiver. Au programme : sports collectifs, tennis, athlétisme, foot en salle, natation. Chaque matin, avec pour simple bagage un pique-nique et un petit goûter, les enfants sont pris en charge de 9 h 30 à 17 h au stade Georges Suant. Un accueil est mis en place dès 9 h le matin.

Les inscriptions s'effectuent soit au bureau de l'EMS (stade Georges Suant, 165 av. François Molé), du lundi au vendredi de 9 h à 12 h et de 13 h 30 à 17 h 30. Soit au 01 40 96 72 67 / 31 58. Soit sur [www.ville-antony.fr](http://www.ville-antony.fr). Le tarif est forfaitaire, à 103 euros par semaine de 5 jours (129 euros hors commune). Le règlement se fait auprès de la régie centrale à réception de facture. Attention : les enfants qui n'ont pas été inscrits à l'EMS pour la saison 2011/2012 devront obligatoirement fournir un certificat médical d'aptitude à la pratique du sport en même temps que le formulaire rempli et signé par les parents.



## CALENDRIER

### ➤ ANTONY SPORT FOOTBALL

#### au stade Georges Suant

**11/02** : A. U15 1<sup>re</sup> Division reçoit Villeneuve-la-Garenne AM à 16 h 30  
**12/02** : A. CDM reçoit Castenheira Paris AS à 9 h 30  
 A. U17 DH reçoit Linas-Monthléry ESA à 13 h 30  
 A. U16 Régional reçoit Centre Formation Paris à 13 h 30  
 A. Seniors 1<sup>re</sup> Division reçoit Asnières FC à 15 h 30  
 A. U19 Excellence reçoit Rueil-Malmaison à 15 h 30

### ➤ ANTONY SPORT RUGBY

#### au parc Heller

**05/02** : A. Cadets Teuilières 1 reçoit Fresnes à 10 h  
 A. Cadets Teuilières 2 reçoit Montesson à 10 h  
 A. Seniors 2 reçoit RC Sucy à 13 h 30  
 A. Seniors 1 reçoit RC Sucy à 15 h  
**12/02** : A. Cadets Teuilières 1 reçoit Noisy-le-Sec à 10 h

# SAMEDI 11 FÉVRIER

## ➤ PLACE AU 7<sup>e</sup> GALA DES ARTS MARTIAUX

Les arts martiaux seront en spectacle le 11 février prochain, dans le nouveau complexe sportif Éric Tabarly. Venez vite retirer vos invitations, le nombre de places est limité.

Tai-chi-chuan, aikido, taek'n fitness, karaté, judo, ju-jitsu, boxe, viet vo dao, canne bâton, yaekwondo, qwan ki do... Toutes ces disciplines sportives enseignées à Antony seront à l'honneur du Gala des arts martiaux, le 7 février à partir de 17 h 30. Pour sa 7<sup>e</sup> édition, le Gala va profiter du nouveau complexe sportif Éric Tabarly, situé dans le quartier du Noyer Doré. Les associations antoniennes y offriront une démonstration de leur art pendant plus de trois heures de spectacle avec son et lumière.

### Des sportifs de haut niveau seront là

La présence de nombreux sportifs de très haut niveau est attendue. Ainsi pourrez-vous apprécier Romain Lacoste, vice-champion du monde de karaté en Kata, ou encore Florent Le Gansach, champion de

France de karaté contact et champion de France de boxe française.

Ponctué de nombreuses animations, ce gala est organisé par la commune, le Conseil du sport antonien et les clubs d'arts martiaux présents sur la Ville.

### Infos pratiques :

Les places du Gala sont gratuites. Mais leur nombre est bien sûr limité. Vous pouvez vous procurer deux invitations par personne. Elles sont à retirer au service des Sports à l'hôtel de ville ou directement au complexe sportif Éric Tabarly. Ne tardez pas !

### Service des Sports de l'hôtel de ville.

Tél. : 01 40 96 71 80

Complexe sportif Éric Tabarly,  
rue de l'Annappurna.



# OUVERTURE

## amazonia

le sport comme je l'aime

La forme en toute simplicité Non-Stop 7/7 jours

CONDITIONS EXCEPTIONNELLES  
**-50%**  
sur les droits d'inscription

Valable dans plus de 100 clubs en France

TÉLÉPHONE  
**01 46 66 66 00**

[www.amazonia.tm.fr](http://www.amazonia.tm.fr)

97, avenue de la Division Leclerc à Antony



Fabien Feuillade



Magali Buzelin



Pierre Rufat

## Antony PLUS avec vous

[www.antonyplus.com](http://www.antonyplus.com)

### Qu'on se le dise !

Dans ses tribunes l'UMP caricature l'opposition municipale qui serait incohérente, irresponsable et sacrifierait des quartiers antoniens. Pourtant :

Est-ce l'incompétence de l'opposition qui a conduit à la fermeture impromptue et définitive du théâtre Firmin-Gémier privatif Antony de théâtre et de cinéma pour plusieurs années ?

Est-ce l'inconséquence de l'opposition qui a privé le quartier Lafontaine de son gymnase pendant plus de 4 ans car les fondations envisagées pour le nouvel équipement étaient insuffisantes dans une zone où coule la Bièvre ?

Est-ce l'opposition qui a contracté

des emprunts qualifiés de toxiques par la Cour des comptes, comme celui basé sur le change en devise franco-suisse ?

Est-ce la gestion de l'opposition qui entraîne la fermeture récurrente de la piscine des Iris pour mauvais entretien ou qui accroît les tarifs des services municipaux jusqu'à 80% en 5 ans ?

Est-ce l'opposition qui s'obstine à ne pas créer de véritables pistes cyclables ?

Est-ce l'opposition qui déserte les ateliers de concertation du projet de ligne TGV ou qui perd l'inscription d'Antony en zone de catastrophe naturelle, condamnant ainsi les propriétaires à renoncer aux indem-

nisations pour les dégâts dus à la sécheresse ?

Est-ce l'opposition qui a élaboré un plan local de l'urbanisme en contradiction avec ses annonces électorales sacrifiant le patrimoine pavillonnaire urbain de notre cœur de ville ?

Est-ce l'opposition qui démolit des logements sociaux et étudiants et met volontairement plus d'une décennie à reconstituer le parc de logements aidés, alors que la crise du logement ne cesse de s'aggraver ?

Non, c'est la majorité municipale ! Mais sur ses ratés elle ne communique pas.

Retrouvez-nous sur [www.antonyplus.com](http://www.antonyplus.com)

Citoyens à Antony



## ANTONY VIVRE ENSEMBLE



Face à nos COMPTES ANNUELS !

Le compte administratif de la ville nous sera

bientôt présenté. Pour l'approuver, notre position doit-elle seulement porter sur l'aspect chiffrage et la pression fiscale ? 2011 fut une année difficile, il serait opportun de voir la réactivité et les différents ajustements que la majorité municipale a dus effectuer. Également, bientôt le Budget 2012 de notre ville sera mis en délibération ; notre vote tendra compte essentiellement de la part octroyée aux aspects socio-économiques tels : logement, mixité sociale, dotation au CCAS... "

email : [cpegang@gmail.com](mailto:cpegang@gmail.com)

# Antony pour tous

Liste d'union UMP, Nouveau Centre et Gauche moderne

## La vision de la gauche

Dans son numéro de décembre, l'organe de presse de la gauche antonienne a cru bon de réaliser une rétrospective de ses « unes » de l'année écoulée. Le résultat est édifiant, jugez-en ! : « *Promoteurs satisfaits* », « *Service public bradé* », « *Sénant gave les promoteurs* », « *Quartier Pajeaud mutilé* », « *Encore un quartier défiguré* », « *La droite contre le commerce* », « *Service public livré au privé* »,...

À en croire ces titres, Antony apparaît comme une ville sinistrée, mise en coupe réglée par un gang sans foi ni loi, dirigé d'un cartel mexicain.

De telles appréciations peuvent surprendre, mais elles ne font, en fait, que reprendre les accusations lancées inlassablement par les élus de l'opposition, depuis trente ans,

au Conseil municipal : la gestion de la municipalité est désastreuse. Elle creuse sans cesse les inégalités et conduit Antony à la ruine.

La réalité, c'est une revue de gauche, « *Alternatives Économiques* », qui la révèle dans un de ses derniers numéros : Antony est l'une des villes les moins inégalitaires de France, une des villes les plus socialement équilibrées. Et nous en sommes fiers après trente ans de gestion.

La réalité, c'est que l'image d'Antony est de plus en plus attractive, pour y habiter, comme pour y travailler. La gauche antonienne ne s'en est même pas aperçue !

Rendez-vous sur [www.antonypourtous.fr](http://www.antonypourtous.fr)  
Écrivez-nous sur [contact@antonypourtous.fr](mailto:contact@antonypourtous.fr)



François Rivet (PS)



Françoise Colmez (DEF)



François Meunier (PC)



Marlité Charrier (PS)



Dominique Fié (PG)



Pascale Le Néouannic (PG)

**Union**    
**Pour Antony**  
<http://www.unionpourantony.fr>

## LA CRISE N'ÉPARGNERA PAS ANTONY !

À Antony, en 2012, les projets se font toujours sans concertation avec un budget arrêté bien avant d'être débattu en Conseil municipal. Élus minoritaires, nous constatons que seul compte l'avis d'un noyau restreint d'élus autour du maire. Impossible aux citoyens et associations investies dans le cadre de vie d'être entendus. Leurs propositions comme les nôtres ne sont jamais retenues, car les projets sont déjà bouclés avant d'être soumis à concertation. Tout est déjà défini sans amendement possible avant même les réunions en commission ou en Conseil.

Aujourd'hui la crise financière rattrape tout le monde. Elle va, comme nous l'affirmons en décembre lors du débat sur la dette de la Ville, toucher notre collectivité. L'équipe municipale « restreinte » va décider seule des projets qui vont continuer, de ceux qui seront reportés voire enterrés. Première victime : le théâtre Firmin Gémier. Lors des vœux du personnel communal, on a appris que le projet ne serait pas inscrit au budget avant 2015 ! Faute de volonté politique et de financements, la

culture sera une fois de plus sacrifiée sur l'autel d'une prétendue bonne gestion.

Et que dire des contraintes à venir sur le fonctionnement des services municipaux : la fermeture de toutes les mairies annexes en est un signal inquiétant ! Mais pour ce qui est des démolitions de logements étudiants de la Résidence universitaire, qui coûtent plusieurs millions d'euros à la collectivité, elles, elles sont entérinées. Qu'importe que ce projet contribue à accroître la pénurie de logement social étudiant et les inégalités sociales. Ce sont les jeunes issus de catégories sociales défavorisées qui, faute de pouvoir se loger, vont devoir renoncer à des études supérieures.

En période de crise sociale, écologique, démocratique, la majorité UMP locale ne parle que comptabilité et ajustement budgétaire. Comme pour mieux masquer sa volonté de laisser de côté le grand nombre... Pour façonner une ville à leur image, celle de l'entre-soi !



**J@SP**  
 Successeur COFFINOT

**CHAUFFAGE - PLOMBERIE**  
**DEPANNAGE - ENTRETIEN**

Création de Salle de Bain

5, rue André Charles Boulle  
 92160 Antony  
 jasp.antony@orange.fr

 **01.42.37.81.30**  
 www.jasp.fr

*À La fontaine fleurie*  
 Maison Lissorgues - Vidalenc



15, rue Auguste Mounié  
 BP 60178 - 92186 Antony  
 ☎ 01 42 37 97 84  
 Fax : 01 42 37 97 54  
 www.fontainefleurie.com

Commandez par ☎  
 et payez par  

 **ANTONY Fenêtres**

**FABRICANT PVC - ALU**

**VÉRANDAS - FENÊTRES**  
**VOLETS - PORTES**

2 av du Président Kennedy - ANTONY  
 ☎ 01 46 66 01 58  
 www.antony-fenêtres.fr

*Victor Restaurant*

Zone buffet  
 ou formules ou carte

Ouvert que le midi

**Location de salle**  
**Mariages**  
**Cocktails**



4, rue Alexis de Tocqueville 92160 Antony  
 01 42 37 25 12 info@victor-restaurant.fr

**STRUCTURES & TOITS**

*Charpentes Couvertures*

- ☆ Charpente bois
- ☆ Couverture traditionnelle
- ☆ Restauration toitures anciennes

Tél. : 01 55 52 10 85 17 rue Henri Marrou 92290 CHATENAY-MALABRY  
 Mail : contact@structures-toits.fr Fax : 01 55 52 04 63

*Maison de la presse*

**Librairie**  **Papeterie**

La liberté d'impressions

1, avenue Aristide Briand (angle rue A.Mounié) 92160 ANTONY

☎ 01.46.66.05.92

**RÉNOVATION 1400** 19 ans d'existence  
 www.renovation1400.fr

**PEINTURE - CARRELAGE**  
**DÉCORATION - RÉNOVATION**  
**REVÊTEMENT**  
**SOLS ET MURS**



**PETITE MAÇONNERIE**  
**MENUISERIE GÉNÉRALE**  
**PONÇAGE ET VITRIFICATION**  
**CRÉATION DE MURS**  
**FAUX PLAFONDS**



89-91, rue Mirabeau - 92160 ANTONY ☎ 01 40 96 88 34 - Fax : 01 40 96 18 61

renovTOO / Architecture d'intérieur  
et rénovation

**Vente de parquet direct usine**  
**100% français PEFC-NF**  
**Peinture et vitrification Écolabel**

**PARQUET** vente, pose & vitrification, réparation  
**PEINTURE** d'intérieur & décorative  
**SALLE D'EXPOSITION** sur r.d.v.

1, avenue Saint-Exupéry • 92160 Antony • Tél. : 01 41 13 95 82  
Port. : 06 63 11 19 59 • renovtoo@hotmail.fr • www.renovtoo-parquet.fr  
www.renovtoo.fr • www.renovtoo.com



**RENOSUR**

La rénovation sur mesure  
Entreprise Générale de Rénovation  
Tous corps d'état

Électricité - Peinture  
Carrelage - Faïence  
Maçonnerie - Isolation  
Salles de Bains  
Fenêtres et Velux®

Partenariat avec Architecte DPLG et Architecte d'intérieur

2 rue Boussard - 91320 Wissous  
Tél. : 09 65 11 67 07 - Fax : 01 64 47 11 39  
Port. : 07 70 56 21 74 - contact@renosur.com

**Jardirêves**  
Les Jardiniers Paysagistes

7bis rue Guillaume Bigourdan - 91320 WISSOUS  
TÉL./Fax : 01.69.30.27.09 - jardireuves@wanadoo.fr

**TVA OFFERTE SUR LES VÉGÉTAUX POUR TOUT**  
**AMÉNAGEMENT PAYSAGÉ ACCEPTÉ DU 01/01/2012 AU 31/03/2012**

**ISOLATION - RAVALEMENT - MENUISERIE**



*isole vos murs, fenêtres et combles !*

fcaweb.fr

**01 41 87 08 25**



*Boutique Lucinda*

RETOUCHES TOUS VÊTEMENTS  
TRANSFORMATION  
CONFECTION DE RIDEAUX ET VOILAGES  
AMEUBLEMENT

Du mardi au vendredi 9h30-12h30 et 15h-19h, le samedi 9h30-12h30 et 15h-18h



1, rue Pernoud - 92160 Antony  
(Angle du 56, avenue A. Briand)  
☎ 01 41 13 68 12

**LOOK EXPRESS**



*Carrosserie*  
*Peinture*

Auto-moto - Toutes assurances  
Pièces détachées  
PRÊT D'UN VÉHICULE selon disponibilité

53, voie de Châtenay  
91370 VERRIÈRES LE BUISSON

lookexpress@wanadoo.fr  
Site : www.lookexpress.fr

☎ 01 60 11 92 56  
Fax : 01 60 11 96 14

**E.R.C.**



*Rénove tout de la cave au grenier...*

**Plomberie - Chauffage**  
**Electricité - Vitrerie**  
**Maçonnerie - Peinture**

116, avenue du Président J.F. Kennedy 92160 Antony  
☎ 01 42 37 53 53 - Fax : 01 42 37 07 59  
Site : www.renovetout.fr

**ALBERT BRACK OPTIQUE**  
À ANTONY DEPUIS 1955  
OPTICIENS DIPLOMÉS

**Verres de contact / Jumelles / Baromètres**  
1, rue Auguste Mounié - 92160 Antony  
☎ 01 46 66 03 86

## Bienvenue à Du 03/12 au 07/01

<b>03/12</b> Éliane NGUEFEU	<b>22/12</b> Nina REY MUNOZ
<b>05/12</b> Sarah LARABI	<b>23/12</b> Louka LÉON
<b>06/12</b> Timéo SAINTE LUCE	<b>23/12</b> Kahinna ABBACHE
<b>07/12</b> Mily HAMON	<b>24/12</b> Abdel-Halim OUADFEL
<b>09/12</b> Guilherme RODRIGUES LOPES	<b>24/12</b> Alicia VEIGA
<b>09/12</b> Joseph BENZIMRA	<b>26/12</b> Mathis MARLIN
<b>09/12</b> Camille GRÉVENT	<b>26/12</b> Élixa MOSER
<b>10/12</b> Oliver BEAUVIRONNOIS	<b>26/12</b> Lynn PINTOUT
<b>10/12</b> Lola LE BOULANGER	<b>27/12</b> Jawad CAYOL
<b>10/12</b> Nelya BLONCOURT JEN	<b>27/12</b> Eyadh BEDDOU
<b>10/12</b> Tom GOMES	<b>27/12</b> Nathalène MERLET
<b>11/12</b> Alix MIMIAGUE	<b>28/12</b> Adam FUMAT
<b>11/12</b> Elone BOLUMBU SOMBO	<b>28/12</b> Lou PEDRONO
<b>11/12</b> Adel CHERGUI	<b>28/12</b> Emma VIEUX
<b>13/12</b> Adel AZAÏS	<b>29/12</b> Maya SAAD
<b>13/12</b> Jahël LIVIN	<b>29/12</b> Adèle SEMÉCURBE
<b>13/12</b> Lalié BRETHEAU	<b>30/12</b> Timéo APPRIOU NOGUES
<b>15/12</b> Grâce-Éléonore AIT OURDJA	<b>30/12</b> Sasha DRAGICEVIC
<b>15/12</b> Letícia HAMANI LAYTYNHER	<b>30/12</b> Margaux NEU
<b>15/12</b> Natália HAMANI LAYTYNHER	<b>30/12</b> Nael NGUYEN
<b>15/12</b> Antonin RICHARD	<b>31/12</b> Blandine LESAGE-MATHIEU
<b>16/12</b> Jade FRAISSE	<b>31/12</b> Arnaud RAKOTOMANGA ANDRIATSIMIHANTA
<b>16/12</b> Lenna HOARAU FELZINE	<b>31/12</b> Aaron TIMSIT
<b>17/12</b> Soan CADOT LU CONG SANG	<b>01/01</b> Mdjy GOUA
<b>17/12</b> Thanh Ha DÀO	<b>01/01</b> Sinan LECOMTE
<b>17/12</b> Julien ZHANG	<b>01/01</b> Hunor RÉGNIER
<b>19/12</b> Jaélyss PELLEN-LAKOUMBA	<b>02/01</b> Elliott DRIARD
<b>20/12</b> Tristan DAVY	<b>03/01</b> Lorenzo CARI SANDOVAL
<b>21/12</b> Ilai MSHID	<b>03/01</b> Luna OUADDAH
	<b>05/01</b> Emma GOULHIANE
	<b>06/01</b> Beatriz VENTURA TEIXEIRA
	<b>07/01</b> Tilio FRIBOULET

## Au revoir à Du 03/12 au 08/01

**Gilbert DESFEMMES**, 76 ans, le 22/04  
**Lazar BRANKOV**, 99 ans, le 3/12  
**Jean TRÉFLÈS**, 86 ans, le 5/12  
**Pierre BOUQUET**, 91 ans, le 6/12  
**Germaine BUCHADER**, veuve CURIE, 93 ans, le 7/12  
**Jean RACZ**, 77 ans, le 7/12  
**Simone URIEN**, veuve DEBONS, 91 ans, le 11/12  
**Nadjih NAILI**, épouse DJOUADI, 50 ans, le 11/12  
**Marcel BIGOIN**, 92 ans, le 12/12  
**Denis DEVINS**, 94 ans, le 12/12  
**Georgette MALÈGUE**, veuve JARDIN, 99 ans, le 12/12  
**Gilberte SONNET**, épouse BERTHELOT, 92 ans, le 12/12  
**Bernard MILET**, 86 ans, le 13/12  
**Maurice PATRICE**, 64 ans, le 13/12  
**Bernadette BOIS**, veuve MAHO, 88 ans, le 14/12  
**Maurice PLANTARD**, 87 ans, le 15/12  
**Jacques BEURIOT**, 84 ans, le 16/12  
**Suzanne HÉMARD**, veuve DAUDIN, 91 ans, le 16/12  
**Micheline REYDET**, veuve BEAUMICHON, 91 ans, le 17/12  
**Giselle WOHLHUTER**, 86 ans, le 18/12  
**Patrick AUTHIÉ**, 62 ans, le 18/12  
**Philippe RAIX**, 63 ans, le 20/12  
**François VIÉNOT**, 84 ans, le 22/12  
**Reine INGARGIOLA**, veuve RICHAUD, 83 ans, le 25/12  
**Jean LE ROUX**, 95 ans, le 26/12  
**Claude TAUPIN**, 43 ans, le 27/12  
**Salvatore CACCAMO**, 80 ans, le 28/12  
**Lucienne RIOTTE**, veuve FOSSE, 94 ans, le 29/12  
**Isabelle MASSE**, veuve TREVE, 90 ans, le 31/12  
**Roger BERTHELOT**, 86 ans, le 31/12  
**Olivier COLLET**, 49 ans, le 1/01  
**André MASSELIN**, 77 ans, le 1/01  
**Simone BLOND**, veuve DEPOUTOT, 89 ans, le 2/01  
**Raymond MADEC**, 87 ans, le 2/01  
**Geneviève VALLET**, veuve HERRGOTT, 87 ans, le 3/01  
**Stéphanie DEFRANC**, épouse HANARTE, 37 ans, le 4/01  
**Tomas MAESE MARCANO**, 81 ans, le 4/01  
**Lucienne BARADUC**, veuve NOBLOT, 88 ans, le 6/01  
**Benoît FARDELLI**, 57 ans, le 6/01  
**Guy RENARD**, 84 ans, le 6/01  
**Renée DUMEYNIÉ**, veuve DEBEST, 89 ans, le 8/01

## Félicitations à Du 10/12 au 07/01

**10/12** Guillaume FROMENT et Nathalie MOLLARET  
**10/12** Laurent GÉNIE et Martina KIMMERLE  
**10/12** Edly ROL et Laurence BARBIER  
**17/12** Cyril JANSSENS et Laëtitia FOURRIER  
**19/12** Samuel NADAM et Esther MARCIANO  
**06/01** Khaled HAMMOUDA et Fatima ZRIDET  
**07/01** Jérôme GALOIS et Fatima-Zahra BENANIBA  
**07/01** Patrice GUILLAUME et Laurence DUJARDIN

### PUBLICATIONS NOMINATIVES

Les dispositions législatives imposent que l'accord exprès des intéressés soit recueilli pour la publication d'informations concernant les naissances, mariages et décès dans le bulletin municipal. Les personnes qui refusent cette publication doivent le signaler aux services de l'État civil (01 40 96 71 27 ou du Bulletin municipal (01 40 96 71 16).



## IMAGERIE MÉDICALE DU BOIS DE VERRIÈRES

48, rue du Colonel Fabien 92160 Antony

Parking gratuit 40 places

### RADIOLOGIE

Dentaire  
Ostéodensitométrie  
Radiologie interventionnelle  
Pédiatrie

### ECHOGRAPHIE DOPPLER

01 46 66 69 50



### IMAGERIE DE LA FEMME

Mammographie  
numérique

Echographie  
pelvienne

IRM  
mammaire  
et pelvienne



### SCANNER

Scanner cardiaque  
et coronaire  
Coloscopie virtuelle

### IRM

AngioIRM sans injection

01 42 37 08 88

Fax : 01 40 96 96 70 - Email : irm.bverrieres@free.fr - Site : www.imagerie-boisdeverrieres.fr

## Élus de la majorité

**JEAN-YVES SÉNANT**, Maire, reçoit en semaine de 15 h à 18 h. Prendre rendez-vous au 01 40 96 72 97 ou 71 01. E-mail : [jean-yves.senant@ville-antony.fr](mailto:jean-yves.senant@ville-antony.fr)

**TOUS LES MAIRES-ADJOINTS ET LES CONSEILLERS MUNICIPAUX**

reçoivent à l'Hôtel de Ville ou à la mairie annexe de leur quartier, sur rendez-vous au 01 40 96 71 65 ou 73 30.

**MAIRES-ADJOINTS**

**Sophie DEVEDJIAN**, urbanisme, politique de la ville et cohésion sociale  
**Jean-Yves LE BOURHIS**, éducation  
**Véronique BERGEROL**, jeunesse, seniors, relations intergénérationnelles, enfance et famille  
**Jean-Paul DOVA**, développement économique, emploi et du monde combattant  
**Isabelle ROLLAND**, culture  
**Pascal COLIN**, pôle social  
**Marie-Louise MARLET**, commerces, artisanat et jumelages  
**Philippe SERIN**, sécurité et prévention  
**Armelle COTTENCEAU**, environnement et développement durable  
**Philippe MARTIN**, transports, circulation et sécurité routière  
**Nilda ZÉRAH**, ressources humaines, affaires civiles et élections  
**Jacques LEGRAND**, logement  
**Colette COVI-HOUEMAVO**, intégration

**CONSEILLERS MUNICIPAUX DÉLÉGUÉS**

**Pierre MÉDAN**, finances et gestion  
**Christian OLLIVRY**, solidarités actives  
**Anny LÉON**, vie associative et bénévolat

**Gilles LE LAMER**, sport  
**Mireille BUGAT**, pauvreté et précarité  
**Damien AUBINEAU**, budget  
**Sylvie AGUILAR**, relations avec les entreprises  
**Cyril ADDA-HALIMI**, actions jeunesse  
**Michel FOUQUET**, travaux  
**Fatima MESSAOUDI**, autonomie des seniors  
**Gérald SIMON**, nouvelles technologies et e-démocratie  
**Martine BOUCHET-LEMOINE**, animations environnementales  
**Wissam NEHMÉ**, nuisances  
**Danielle NGUYEN**, affaires funéraires et rénovation du cimetière  
**Ioannis VOULDOUKIS**, santé, sciences et hygiène  
**Rosa VLASTOS**, animations seniors  
**Serge GUÉVEL**, actions en faveur de l'emploi. Correspondant Défense.  
**Verena GONIN**, handicapés  
**Kamel MOHAMMEDI**, promotion du service civil, développement du bénévolat et des projets humanitaires pour les jeunes  
**Maryse LEMMET**, réseaux et maîtrise de l'énergie  
**Christian FAU**, projets de développement économique

## Élus de l'opposition

**UNION POUR ANTONY**

Parti Socialiste, Défi pour Antony, Parti Communiste Français, Parti de gauche. Pour rencontrer les élus, prendre rendez-vous :

**François RIVET**  
06 78 85 45 77

**Françoise COLMEZ**  
01 46 66 01 27  
06 77 39 57 53

**François MEUNIER**  
06 60 64 18 32

**Marie-Thérèse CHARRIER**  
06 08 25 08 97

**Dominique FIÉ**  
06 08 66 03 61

**Pascale LE NÉOUANNIC**  
06 86 46 23 87

**ANTONY PLUS**

Citoyens à Antony, PRG, les Verts  
[www.antonyplus.com](http://www.antonyplus.com)

**Magali BUZELIN** (Europe Écologie les Verts)  
06 81 72 65 65

**Fabien FEUILLADE** (Europe Écologie les Verts, Citoyens à Antony, président de groupe)  
06 81 48 21 59

**Pierre RUFAT** (PRG, membre de Citoyens à Antony)  
01 46 74 58 57

**ANTONY VIVRE ENSEMBLE**

**Caroline PÉGANÇ**  
06 26 86 04 03

## VOS CONSEILLERS GÉNÉRAUX

**Canton Nord : Patrick DEVEDJIAN**  
Sur rendez-vous au 01 47 29 32 33  
[pdevedjian@cg92.fr](mailto:pdevedjian@cg92.fr)  
ou [www.patrickdevedjian.fr](http://www.patrickdevedjian.fr)

**Canton Sud : Jean-Paul DOVA**  
Sur rendez-vous au 01 40 96 71 33  
[jpdova@cg92.fr](mailto:jpdova@cg92.fr) ou  
[jpdova.typepad.com](http://jpdova.typepad.com)

## VOTRE DÉPUTÉ

**Patrick Devedjian** reçoit sur rendez-vous au 01 47 29 32 33 et au 01 40 63 67 72

E-mail : [pdevedjian@cg92.fr](mailto:pdevedjian@cg92.fr) et [pdevedjian@assemblee-nationale.fr](mailto:pdevedjian@assemblee-nationale.fr)

**CENTRE D'IMAGERIE MÉDICALE – HÔPITAL PRIVÉ D'ANTONY**

25 avenue de la Providence - 92160 Antony - **URGENCES 24H SUR 24**  
01 79 36 04 50 - [antony-radio@gsante.fr](mailto:antony-radio@gsante.fr)

**RADIOLOGIE GÉNÉRALE**

Examens généraux  
Échographie - Doppler  
Radiologie Dentaire  
Ostéo-Densitométrie

**SCANNERS**

64 & 256 barettes  
avec logiciel de réduction de dose

Examens généraux - Urgences  
Coloscopie virtuelle  
Scanner cardiaque  
Biopsie sous scanner

2 IRM semi-ouvertes  
dernière génération

**IRM**  
accès du lundi au dimanche inclus

Examens généraux - Urgences  
Mammaire  
Vasculaire  
Cardiaque

**PÔLE SEIN**

Dépistage  
Mammographie numérisée avec tomosynthèse  
Échographies mammaires  
Macrobiopsies strérotaxiques  
Biopsie mammaire échoguidée

**PÔLE CARDIOVASCULAIRE  
INTERVENTIONNEL**

01.46.74.37.30

Coronarographie  
Angioplastie coronaire  
Angioplastie numérisée

Plus d'informations sur <http://imagerie-medicale-hpa.com/>

## HÔTEL DE VILLE

Place de l'Hôtel-de-Ville - BP 60086  
92161 Antony Cedex - Tél. : 01 40 96 71 00  
Site : [www.ville-antony.fr](http://www.ville-antony.fr)  
E-mail : [webmaster@ville-antony.fr](mailto:webmaster@ville-antony.fr)

Ouvert du lundi au vendredi de 8 h 30 à 12 h et de 13 h 30 à 17 h 30.

- Permanence le mardi jusqu'à 19 h et le samedi de 9 h à 12 h pour les services de l'état civil.
- Permanence de la régie centrale le samedi de 9 h à 12 h.
- Service élections/affaires générales uniquement sur RDV au 01 40 96 73 70 ou 73 72 ou 73 34 ou 71 26 ou 71 28.

## PERMANENCES DES ÉLUS (HORS HÔTEL DE VILLE)

- **Baconnets : Sophie Devedjian** (urbanisme, politique de la ville et cohésion sociale) reçoit sans RDV le mercredi de 15 h à 17 h (hors vacances scolaires), place des Baconnets.
- **La Fontaine : Armelle Cotteceau** (environnement et développement durable) reçoit sans rendez-vous le mercredi de 8 h 15 à 10 h (hors vacances scolaires). **Cyril Adda-Halimi** (actions jeunesse) reçoit sur rendez-vous au 01 40 96 71 65 - 17 place de la Résidence.
- **Espace Noyer-Doré : Colette Covi-Houemavo** (intégration) reçoit sans RDV le mercredi de 15 h à 17 h, 4 bd des Pyrénées. Tél. : 01 40 96 68 10
- **CCAS : Mireille Bugat** (pauvreté et précarité) reçoit sans RDV le jeudi de 14 h 30 à 17 h 30 (hors vacances scolaires), au 81 rue Prosper Legouté.

## MAIRIE À DOMICILE

Pour les personnes à mobilité réduite, sur rendez-vous.

Tél. : 01 40 96 71 26 ou 71 28

## ESPACE NOYER-DORÉ

4 bd des Pyrénées - Tél. : 01 40 96 68 10

## SERVICE LOGEMENT

21 av. Pierre Brossolette - Accueil du public du lundi au vendredi, de 14 h à 17 h.

Tél. : 01 40 96 31 45

## COMMUNAUTÉ D'AGGLOMÉRATION

Communauté d'agglomération des Hauts-de-Bievre :  
3 Centrale parc, av. Sully Prud'homme,  
92298 Châtenay-Malabry Cx.

Tél. : 01 41 87 82 82

Site : [www.agglo-hautsdebievre.fr](http://www.agglo-hautsdebievre.fr)  
E-mail : [cahb@agglo-hautsdebievre.fr](mailto:cahb@agglo-hautsdebievre.fr)

## ESPACE INFO ÉNERGIE ET HABITAT

Permanences le 2<sup>e</sup> mercredi du mois (9 h - 12 h) et le 4<sup>e</sup> jeudi du mois (14 h - 17 h). À la Maison des Ans Toniques, 23/25 villa Domas.

## MAISON DES ENTREPRISES ET DE L'EMPLOI

La Maison des Entreprises et de l'Emploi des Hauts-de-Bievre (MDEE), la Mission locale, l'Espace insertion du Conseil général et le Pôle Emploi, vous accueillent au 42 avenue Aristide Briand à Antony. Ouverture au public du lundi au jeudi de 9 h à 17 h. Le vendredi de 9 h à 12 h.

MDEE : 01 55 59 44 90

Mission locale : 01 55 59 44 95

Espace insertion : 01 55 59 44 97

Pôle Emploi Candidats : 39 49

Pôle Emploi Employeurs : 39 95

## LES ÉCRIVAINS PUBLICS

Ils vous aident dans vos démarches et à rédiger vos courriers administratifs, sans rendez-vous, à l'Hôtel de Ville (mardi et mercredi de 17 h 30 à 18 h 30, samedi 10 h à 12 h), ou à l'Espace social Noyer Doré (mardi et vendredi 14 h à 16 h).

Service gratuit.

## LE CONCILIEUR

Il tente de régler à l'amiable vos désaccords avec des personnes. Il vous reçoit sur rendez-vous au :

01 40 96 71 06 ou [jalin92160@gmail.com](mailto:jalin92160@gmail.com)

Service gratuit

## CONSULTATIONS JURIDIQUES

Elles ont lieu à l'Hôtel de Ville, le mardi de 17 h 30 à 19 h et le samedi de 11 h à 12 h, sans rendez-vous. Service gratuit

## CENTRE DES IMPÔTS

Permanence les 2<sup>e</sup> et 4<sup>e</sup> jeudis de chaque mois, de 9 h 30 à 12 h, salle François Molé (place Firmin Gémier).

## ASSOCIATIONS

M. Herberg, consultant bénévole, vous aide à créer et gérer une association à Antony. Sur rendez-vous, le jeudi de 17 h à 20 h.

Tél. : 01 40 96 72 51 Service gratuit

## ANTRAIDE

Les particuliers qui recherchent quelqu'un pour du jardinage, du ménage... les entreprises qui ont du rangement, du conditionnement... peuvent s'adresser à Antraide, 1 place Auguste Mounié.

Tél. : 01 46 66 32 33

## PLANIFICATION FAMILIALE

Centre de planification et d'éducation familiale. Recoit sur RDV à la PMI, 77 rue Prosper Legouté.

Tél. : 01 46 66 63 25

## ACCUEIL CONFLITS FAMILIAUX

Permanence gratuite de l'association Dinamic les 2<sup>e</sup> et 4<sup>e</sup> mardis de chaque mois de 16 h à 18 h, place Auguste Mounié. Sur RDV (possibilité de RDV à la permanence d'action sociale CAF, 6 square des Corbières). Tél. : 01 46 01 99 19

## AIDE AUX VICTIMES

Permanence du lundi au vendredi, de 9 h à 11 h, 1 place Auguste Mounié. Tél. : 01 40 96 72 36

## UFC-QUE-CHOISIR

L'association locale de l'UFC-Que-Choisir des Hauts-de-Seine tient sa permanence litigieuse le 3<sup>e</sup> lundi de chaque mois, hors jours fériés. Espace social du Noyer-Doré, 4 bd des Pyrénées.

MARCHÉS PUBLICS :  
APPELS À LA CONCURRENCE

La Ville diffuse sur son site Internet des avis d'appels à la concurrence pour des marchés qu'elle envisage de passer : [www.ville-antony.fr](http://www.ville-antony.fr) - rubrique marchés publics.



**COMPLEA**  
ASSISTANCE DOMICILIAIRE

**LES SERVICES A LA PERSONNE**  
14 ans d'expérience - Agrément Qualité

**Personnes âgées - Familles - Personnes handicapées**

• Actes essentiels de la vie 7J/7	• Bricolage, jardinage
• Tâches ménagères	• Aide administrative
• Courses et préparation des repas	• Loisirs et bien-être
• Transport et accompagnement	• Service Mandataire

**Evaluation et devis gratuits sous 48H**  
**01.48.85.06.34**



**VOTRE AGENCE LA PLUS PROCHE :**  
149, av. de la Division Leclerc  
92160 ANTONY  
[www.complea.org](http://www.complea.org)





**LA GRANGE AUX DÎMES**  
Restaurant gastronomique  
à 5 minutes d'Antony  
Grande carte de vins - Parking privé

**Soirée Saint Valentin**  
**Mardi 14 Février**



2<sup>ème</sup> Prix  
  
3, rue André Dolimier - 91320 Wissous  
© 01 69 81 70 08 - [grangeauxdimes.com](http://grangeauxdimes.com)



## LES MENUS DES CANTINES

	Lundi	Mardi	Mercredi	Judi	Vendredi
<b>Du 06/02 Au 10/02</b>	Salade de lentilles maison Salade de tortis à la catalane Filet de colin meunière Citron déco Carottes Vichy Camembert à la coupe Bûchette mi-chèvre Fruit de saison	Betteraves vinaigrette ciboulette Salade coleslaw Lasagnes à la bolognaise Salade verte Gouda à la coupe Saint-Paulin à la coupe Coupelle de compote de pomme Coupelle compote pomme fraise	Potage fermier fait maison Sauté de bœuf sauce paprika Frites Yaourt nature bulgare et sucre Fruit de saison	Carottes râpées assaisonnées faites maison Salade Harmonie Ciboulette déco Sauté de veau sauce marenge Haricots verts extra-fins Fraidou Cantafrais Tarte grillée aux pommes	Cervelas et cornichons Roulade de volaille et cornichons Salade déco Brandade de poisson maison Fromage blanc aux fruits Fromage blanc nature Fruit de saison
<b>Du 13/02 au 17/02</b>	Laitue Iceberg Courgettes râpées vinaigrette Ciboulette déco Filet de lingue (frais) sauce dieppoise Choux fleur béchamel et pomme de terre Yaourt aromatisé Yaourt nature et sucre Ananas au sirop et coco râpé Cocktail de fruits au sirop	Velouté de légumes Omelette au fromage Petits pois extra-fin au jus Tomme noire à la coupe Emmental à la coupe Fruit de saison	Céleri à la remoulade fait maison Olives noires déco Gigot d'agneau au jus Haricots blancs Fromage fondu Président Salade de fruits fraîche	Concombre vinaigrette maison Chou rouge râpé Persil déco Sauté de bœuf sauce bourguignon Printanière de légumes Crème anglaise Moelleux aux abricots fait maison Nouveauté	Potage Dubarry maison Rôti de dinde au jus Pommes dauphines Camembert à la coupe Coulommiers à la coupe Fruit de saison
<b>Du 20/02 au 24/02</b>	Salade farfalles à l'orientale faite maison Cermeaux de noix déco Sauté de dinde sauce normande Carottes Vichy Cantal à la coupe Fruit de saison	Salade nantaise Croûton déco Saucisse de Toulouse Saucisse pure volaille Lentilles Petit suisse nature et sucre Coupelle compote pomme Banane	Velouté de poireaux Quenelle de brochet sauce citron Riz créole Fraidou Salade de fruits fraîche	Salami et cornichons Roulade de volaille et cornichons Escalope de poulet au jus Brocolis et pommes de terre Crème anglaise "Ile flottante" Petit beurre	Potage de légumes maison Filet de saumon (frais) sauce provençale Purée de pommes de terre maison Fromage blanc et sucre Fruit de saison
<b>Du 27/02 au 02/03</b>	Betteraves vinaigrette persil Œufs durs déco Tortis à la bolognaise Fromage râpé Yaourt aromatisé Fruit de saison	Laitue Iceberg vinaigrette nature Filet de colin meunière (frais) Épinards béchamel et pommes de terre Déco Citron Camembert à la coupe Flan à la vanille	Salade de lentilles maison Persil déco Rôti de dinde au jus Haricots verts extra-fins Bûchette de chèvre Coupelle compote pomme fraise	Velouté aux légumes Jambon de paris Jambon de dinde Frites Petit suisse nature et sucre Cake au miel fait maison Nouveauté	Tarte aux poireaux Omelette au fromage Petits pois extra-fin au jus Saint-Nectaire à la coupe Fruit de saison

Tous les repas sont accompagnés de pain bio

## URGENCES

**MÉDECINS :**  
service des gardes de nuit et de  
week-end, composer le **15**  
SOS 92 URGENCES MÉDICALES :  
01 46 03 77 44

**DENTISTES :**  
15 ou 01 41 09 77 33  
Les dimanches et jours fériés  
de 9 h à 12 h et de 14 h à 17 h

**AMBULANCES ARM. Jour et nuit :**  
01 40 96 99 39

**POMPIERS :** appeler le **18** ou le  
**112** depuis un portable

**POLICE MUNICIPALE :**  
3 bd Pierre-Brossolette,  
01 40 96 72 00  
Lundi - vendredi : 7 h 30/18 h 30

**COMMISSARIAT DE POLICE :**  
50 avenue Gallieni,  
01 55 59 06 00

**Urgences :** Appeler le **17**

**GENDARMERIE :** 18 bd Jules  
Mansart, Nanterre, 01 40 97 44 44

**ALLÔ ! ENFANCE MALTRAITÉE :**  
119 ou 0800 05 41 41

**CENTRE ANTIPOISON :**  
01 40 05 48 48

**Dépannage 24 h/24**  
**EDF :** 0810 333 292  
**GDF :** 0810 433 292  
**Allô voirie service :**  
01 55 59 22 59



## PHARMACIES DE GARDE LES DIMANCHES ET JOURS FÉRIÉS



♣ **Le 5 février,**  
**pharmacie du Pont,**  
52 av. de la D. Leclerc,  
tél. : 01 46 66 01 79

♣ **Le 12 février,**  
**pharmacie Hamarsy,**  
123 av. A. Briand,  
tél. : 01 46 66 51 68

♣ **Le 19 février,**  
**pharmacie Chau Vinh,**  
69 av. Raymond Aron  
tél. : 01 47 02 86 02

♣ **Le 26 février,**  
**pharmacie La Fontaine,**  
1 place de la résidence  
tél. : 01 47 02 89 85

♣ **Le 4 mars,**  
**pharmacie Maman,**  
26 rue Auguste Mounié  
tél. : 01 46 66 01 43

**En dehors des heures  
d'ouverture, s'adresser  
au commissariat d'Antony :**  
**01 55 59 06 00**

## PHARMACIES OUVERTES TOUS LES LUNDIS MATIN

♣ **Pharmacie Adda-Halimi**  
(sauf juillet et août),  
tél. : 01 47 02 89 85

♣ **Pharmacie de Paris,**  
tél. : 01 46 66 03 35

♣ **Pharmacie Arfi,**  
tél. : 01 42 37 41 84

♣ **Pharmacie de l'Église,**  
tél. : 01 46 66 10 23

♣ **Pharmacie  
Fontaine Michalon,**  
tél. : 01 42 37 77 30

♣ **Pharmacie Brousse,**  
tél. : 01 46 66 40 80  
(sauf pendant les vacances  
scolaires),

♣ **Pharmacie des Écoles,**  
tél. : 01 42 37 41 28

♣ **Pharmacie Maman,**  
tél. : 01 46 66 01 43

♣ **Pharmacie du Métro,**  
tél. : 01 46 66 01 16

♣ **Pharmacie Hamarsy,**  
tél. : 01 46 66 51 68

♣ **Pharmacie  
du Pont d'Antony,**  
tél. : 01 46 66 01 79

le Temps d'un Réve

Salon de thé  
Comptoir de thé Le Palais des Thés  
du mardi au samedi de 10h à 19h  
le dimanche de 10h à 13h

7 rue Jean Moulin - 92160 Antony  
Tel. : 01 46 68 57 01  
Web : www.letempsdunreve.com  
BRUNCHS LE DIMANCHE !

**L'informatique à domicile**

Un professionnel à votre écoute du lundi au samedi de 8h30 à 20h

**Assistance - Dépannage** - Particuliers  
**Formation** - Entreprises  
- Professionnels

50% crédit d'impôts sur prestations à domicile / C.E.S.U

Prix compétitifs  
Dépannage PC / Installation / Réseaux

**SOS ORDINATEUR** Prestations sur mesure  
copmicro@gmail.com

**CAP-MICRO**  
59, rue Adolphe Pajeaud - Antony  
06.11.57.56.13

**MONOPRIX**

**Horaires d'ouverture :**

Ouvert du lundi  
au samedi  
de 9h à 20h  
sans interruption  
dimanche de 9h à 13h

16, rue Auguste Mounié - 92160 ANTONY  
01 46 66 01 67

LA BIBLIOTHÈQUE  
ARCHEA



RANGEMENTS SUR MESURE - DRESSINGS - BUREAUX - SÉPARATIONS DE PIÈCE - BIBLIOTHÈQUES - STORES

Archéa - Les As du Placard, réinvente les espaces à vivre, aussi pour les femmes, les cuisines, les salles de bain et d'office, dans une ambiance de style et de confort, en privilégiant le naturel, la sobriété, le plaisir de la décoration et la qualité. Entre créativité, réactivité et professionnalisme, nous vous offrons par notre expertise un service de qualité, de service et de design. Découvrez toute l'étendue de nos réalisations sur notre site internet, à vos côtés.

En savoir plus : [www.archea.fr](http://www.archea.fr)

**archea**  
LES AS DU PLACARD

ANTONY - 78 AV. DE LA DIVISION LECLERC (RN20) - TEL. 01 46 66 08 04 - [antony@archea.fr](mailto:antony@archea.fr)  
CHATILLON - 24 AV. DE VERDUN (D906) - TEL. 01 46 55 11 55 - [chatillon@archea.fr](mailto:chatillon@archea.fr)

Réservé  
aux femmes

**lady**moving

Mince & tonique en 30'

RÉSULTATS  
GARANTIS !

OFFRE DE BIENVENUE

**-100€**

selon conditions affichées au centre

En 2012,  
je vote pour  
**moi !**

Toutes candidates pour la forme !



Mince & tonique en 30 minutes,  
c'est possible... chez

LADY MOVING ANTONY  
75 rue Adolphe Pajeaud  
01 46 66 44 05

[www.ladymoving-antony.com](http://www.ladymoving-antony.com)



L'INSTITUT

MINCEUR • ANTI-CELLULITE • RELAXATION • ANTI-ÂGE



# L'HERBIER DE PROVENCE

## Art de la Maison

Ouvert :

le lundi de 14h30 à 19h15  
du mardi au samedi de 9h30 à 13h  
et de 14h30 à 19h15  
dimanche de 9h30 à 13h

24, Rue Auguste Mounié  
92160 ANTONY  
Tél.: 01 46 66 38 77  
Télécopie : 01 46 66 61 50

# UNITED COLORS OF BENETTON.

22, RUE AUGUSTE MOUNIÉ  
92160 ANTONY

**Immeuble BBC\***  
**Prestations Haut de Gamme !**



# Centre-ville d'Antony,

à 200m de la rue commerçante Auguste Mounié  
et à proximité du RER, du marché et des commerces....

## Pour Habiter ou Investir

du **Studio** au **5 Pièces**, Terrasses

- 2 Pièces      à partir de **302.500€\*\***      Parkings inclus
- 3 Pièces      à partir de **437.000€\*\***      Parkings inclus
- 4 Pièces      à partir de **664.000€\*\***      Parkings inclus



**Windsor**  
www.windsor.fr

# 01.57.19.06.29

**Bureau de vente : Angle Av. Rabelais / Av. Guillebaud**

Ouvert lundi, jeudi et vendredi de 15h à 19h,  
samedi et dimanche de 10h à 12h et de 14h à 19h.

\* Bâtiment BBC Certification - \*\* Prix au 01/01/2012. Dans la limite des stocks disponibles. Document non contractuel.