

Vivre à Antony

N° 266

Bulletin municipal officiel • Mars 2012

www.ville-antony.fr

24 - 25 MARS
SEMI-MARATHON,
RANDO ROLLER,
PARCOURS FAMILLE...

ENTREZ DANS LA COURSE ! p. 36

Événement
LE FESTIVAL DE LA GUITARE
FÊTE SES 20 ANS
Tout le programme p. 20

CINÉMA, COMPLEXE CULTUREL ET ASSOCIATIF
LES TRAVAUX COMMENCENT p. 8



Nouveau à Antony
La crêperie tendance
près de chez vous !

Nouvelle Carte
Baisse des prix

142, avenue Aristide Briand - 92160 Antony
Tél. : 01 46 68 87 37

Restaurant L'Olivier
Spécialités orientales



*Couscous royal, méchoui, tagines,
grillades, poissons... Service Traiteur*



7 jours / 7

Réservations :
01 46 66 18 42

Mail : restaurantlolivier@orange.fr

162, avenue de la Division Leclerc
92160 Antony (RN20)



RESTAURANT • BAR LOUNGE

DU LUNDI AU SAMEDI
DE 10H À 15H 30
& DE 18H À 2H DU MATIN
FERMÉ LE DIMANCHE

127, AVENUE A. BRIAND 92160 ANTONY - TÉL. : 01 42 37 72 40
WWW.LEBERNY.FR

HAPPY HOUR
DE 18H À 20H
BIÈRES & COCKTAILS
5€

SOIRÉE
PIANO BAR
TOUS LES WEEK-END

P PARKING PRIVÉ
TERRASSE CHAUFFÉE

Vivre à Antony

> SOMMAIRE

> ÉDITO

> FLASH

4à7

- Le 11 est ouvert
- Le Gala des arts martiaux

> AU QUOTIDIEN

8à13

- Cinéma, complexe culturel et associatif, les travaux commencent
- Massy-Valenton : plus de protections phoniques
- Que faire des déchets végétaux ?
- Le calendrier des travaux
- Des permanences d'architectes en mairie

> CULTURE ET ANIMATIONS

15à19

- À l'affiche en mars
- Participez à la Chasse aux défis
- Nichons là, le nouveau spectacle de l'Espace Cirque
- Empruntez vos séries TV dans les médiathèques

> À LA UNE

20à23

Les rencontres de la Guitare d'Antony ont 20 ans

- Du 28 mars au 1^{er} avril, la Ville va vivre au rythme des six cordes. Un programme riche en couleurs, bâti pour tous les goûts.

> DÉPÊCHES

25

> JEUNESSE

26à29

- Pensez aux inscriptions scolaires
- Vive le hand au collège Henri-Georges Adam
- Ferme tes yeux pour mieux voir, dans les centres de loisirs
- Des élèves d'Antony apprentis chercheurs

> VIE DES ANTONIENS

30à32

- La Boîte à Bulles récompensée
- Des pistes pour bien transmettre son patrimoine
- La fête des mariages au Noyer-Doré

> SPORTS

35à37

- Escrime, la relève de la garde
- Semi-marathon d'Antony, entrez dans la course !

> VIE MUNICIPALE

38à40

> INFOS PRATIQUES

43à46

Moins de bruit



Quand on choisit de s'établir à Antony, c'est, en général, parce qu'on apprécie le calme de ses quartiers résidentiels, loin de l'agitation parisienne. Avec ses 9 000 pavillons et ses nombreux espaces verts, Antony est, en effet, l'une des communes les moins denses du département des Hauts-de-Seine. Mais c'est aussi, bien souvent, parce que notre ville est bien desservie, par la route comme par les transports en commun... quand ceux-ci fonctionnent.

Cette bonne desserte a son revers : le bruit pour les quartiers traversés par la RD920, l'autoroute A86, les lignes de RER. Un bruit d'autant plus mal supporté qu'il contraste avec le calme ambiant. La lutte contre le bruit est donc un souci constant de la municipalité.

C'était déjà le cas dans les années 80, quand nous avons obtenu la couverture des voies de l'autoroute A86 à la Croix-de-Berny et celle du TGV Atlantique dans la Coulée Verte. Imaginons ce que serait la vie des habitants de ce quartier si le TGV y passait en tranchée ouverte.

Aujourd'hui, deux projets vont contribuer à réduire le bruit dans des endroits qui y sont particulièrement exposés.

Le quartier des Bas Graviers, tout d'abord, qui souffre de la proximité de l'autoroute A86. Le projet de parc sur les actuelles friches au bord de l'autoroute, dont l'aménagement va commencer, comporte un haut talus et un écran qui permettront de réduire très sensiblement le bruit perçu non seulement par les promeneurs, mais aussi par l'ensemble du quartier.

Le projet Massy-Valenton, ensuite. L'opposition ferme de la ville et des riverains a contraint Réseau Ferré de France à abandonner son projet initial qui aurait dégradé le cadre de vie des quartiers Michalon et Pajeaud, et à présenter un nouveau projet beaucoup moins agressif que la concertation va, je l'espère, améliorer considérablement. Avec les protections acoustiques prévues, les habitants des quartiers traversés par la ligne C du RER devraient, même si les circulations de RER et TGV augmentent, souffrir beaucoup moins du bruit qu'aujourd'hui.

Et, comme Antony est vraiment un lieu de passage incontournable, nous avons obtenu que les deux projets de lignes nouvelles qui viennent d'être décidées l'an dernier, la ligne verte du Grand Paris et la ligne d'Interconnexion Sud des TGV, traversent Antony totalement en souterrain. Elles ne perturberont pas notre environnement.

Jean-Yves Sénant
Maire d'Antony

BULLETIN MUNICIPAL OFFICIEL ÉDITÉ PAR LA VILLE D'ANTONY

Directeur de la publication : Jean-Yves Sénant • Rédacteur en chef : Frédéric Giquel

• Rédacteurs : Jacqueline Beauvais, Sandrine Bernard, Alexis Van Mlamertynghe

• Rédacteurs stagiaires : Lilia Benmedour, Alexandra Lassaille • Publicité : Série médias. D. Azan 01 40 96 11 88

• Photos : Hugues Gravouil, Serge Guével, Patrick Plas, Fotolia, Stock • Conception & réalisation : Scoop Communication

• Imprimerie : Imaye Graphic, Laval.

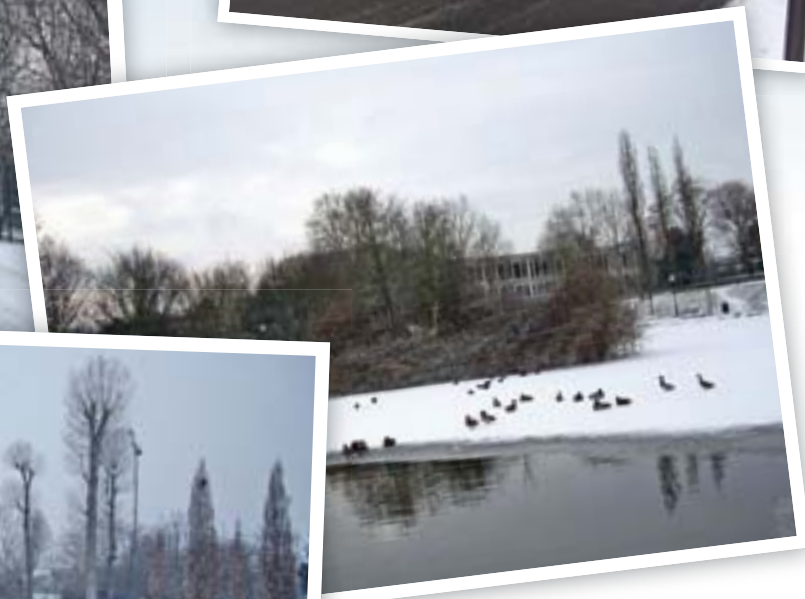
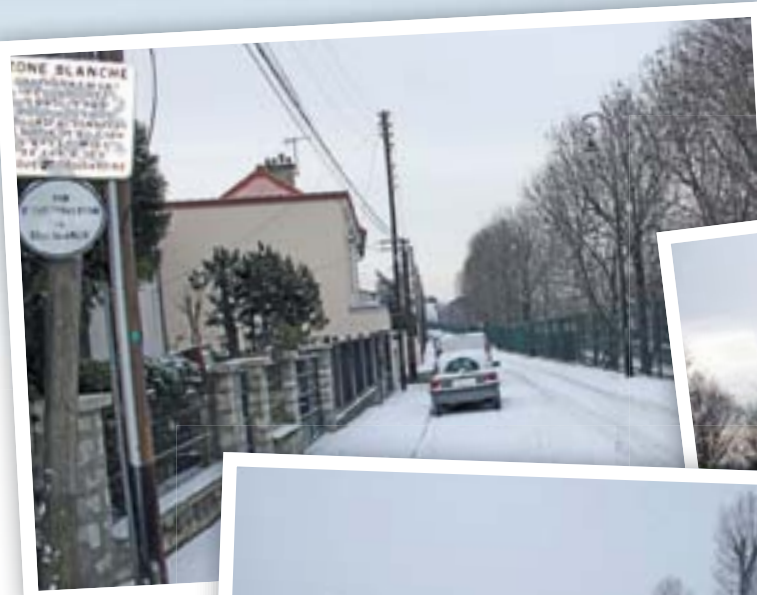


vivre-a-antony@ville-antony.fr

ISSN 1959-8513

LA NEIGE AU RENDEZ-VOUS

Elle est arrivée à l'heure, au cœur de l'hiver. Avec elle, son lot de belles images, parfois cocasses. Les services municipaux ont été mobilisés pour vous éviter trop de tracas sur les routes. Rappelons les obligations de tout un chacun. Vous êtes tenus de balayer la neige et de casser la glace sur toute la longueur et la largeur du trottoir situé au droit de votre habitation ou commerce, y compris au débouché des tuyaux de descente d'eau de pluie dans les caniveaux.



STOCKAGE DES DÉCHETS MÉDICAUX

Au 1 rue Velpeau, vous pouvez désormais apercevoir cette borne destinée à recueillir les déchets d'activités de soins à risques infectieux : aiguilles, seringues, bandelettes...

Inauguré début février, ce service est gratuit et accessible 24 h/24.

Les personnes concernées, qui sont en auto-traitement, peuvent retirer une boîte à déposer dans la borne auprès de leur pharmacien.





LE 11 EST OUVERT

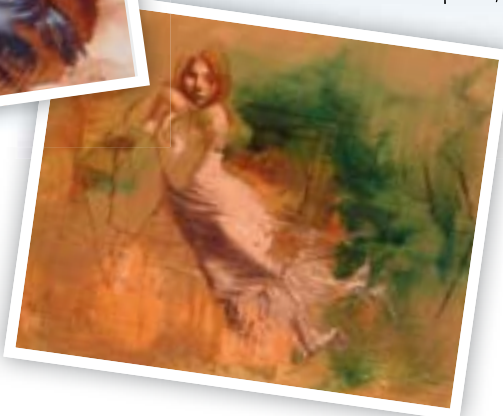
L'Espace Jeunes le 11 a été inauguré le 11 février dernier à 11 heures, en présence du maire Jean-Yves Sénant, de nombreux élus dont Cyril Adda-Halimi, conseiller municipal délégué à la jeunesse, et de jeunes Antoniens. Situé au 11 boulevard Brossolette, au cœur du centre-ville d'Antony, cette structure moderne est dédiée aux 11-25 ans. Ils peuvent s'y retrouver pour échanger, travailler, se renseigner ou encore se divertir. Le Conseil des jeunes citoyens, qui a impulsé ce projet, a exprimé lors de sa dernière réunion début février sa satisfaction, tant sur l'architecture moderne, l'intérieur lumineux, ou encore l'emplacement central et pratique du 11 dans la Ville. À noter : Cyril Adda-Halimi assure une permanence à l'Espace Jeunes le 11, tous les jeudis de 18 h à 19 h 30.



LES PRIX DU CERCLE CULTUREL

Le 49^e salon du Cercle culturel et artistique d'Antony s'est achevé début février à la Maison des arts. Les œuvres des invités d'honneur, la peintre Colette Camaly, et le sculpteur Alexandre Mijatovic (à droite), ont été très appréciées. Les visiteurs ont aussi voté pour l'élection du prix du public. Celui-ci a été donné à Laurent Navarre pour ses œuvres « La boudeuse » et « L'absente » (à gauche et ci-dessous). Alain Pozzo pour « Balance vézélienne » et « Bélier solaire », des sculptures en terre cuite, est arrivé second.

À la troisième place, Viviana Gomez pour « La baigneuse » « Le rêve » et « Marias », sculptures en papier mâché.



LE GALA DES ARTS MARTIAUX

Le 11 février, dans le complexe sportif Éric Tabarly, les associations antoniennes ont offert une démonstration de leur art martial pendant plus de trois heures. Un spectacle de grande qualité. Retour en images.





LES ENFANTS SE RÉGALENT

Comment fait-on du pain ? Une baguette ? La classe maternelle grande section de l'école Pajaud s'est rendue le 10 février dans la boulangerie Lachaal, située dans le centre commercial de la Bièvre (leur baguette est délicieuse). Toque sur la tête, ils ont mis la main à la pâte. À l'école Anatole France, deux classes maternelles ont eu droit à un petit-déjeuner pédagogique. Objectif : sensibiliser les enfants à l'équilibre du petit-déjeuner. Une diététicienne était présente.

LA PROSE DES AMOUREUX

Pour la Saint-Valentin, les panneaux lumineux de la Ville brillaient des messages déposés sur www.ville-antony.fr ou envoyés par courrier à la mairie. En voici quelques-uns glanés ce 14 février.



OH, CARNAVAL !

Les enfants étaient nombreux lors du Carnaval organisé par la Ville au centre André Malraux, le 12 février. Le concours de déguisements a fait le plein, tout comme les ateliers créatifs. Des démonstrations de danse ont aussi émaillé cette après-midi organisée par le service animations d'Antony.



FRANÇOIS PINTON PARIS CRÉATION



La plus belle façon de voir.

BARTHÉLEMY OPTICIENS

L'opticien référence



La plus belle façon de voir.

29, avenue Aristide Briand - 92160 Antony ☎ 01 46 68 55 16



LE POINT SUR LE NOUVEAU CINÉMA ET LE FUTUR COMPLEXE

➤ LES TRAVAUX COMMENCENT...

Cette fois, c'est parti ! Deux gros chantiers sont installés à Antony en mars. Au cœur du centre-ville, vous ne pourrez pas rater la construction du cinéma Le Sélect, précédée par la démolition de l'ancien bâtiment. Non loin, place des Anciens Combattants d'Afrique du Nord, un grand complexe culturel et associatif va être bâti. Travaux obligent, il y aura bien sûr des nuisances et des modifications de déplacement. Patience. Les deux sites ouvriront au public à l'automne 2013.

Le Cinéma

4 SALLES DE PROJECTION ET UNE LUDOTHÈQUE

La réalisation du nouveau cinéma et de la ludothèque, réunis dans un même bâtiment, entre maintenant dans sa phase visible. Géographiquement, pas de changement, c'est situé au cœur du centre-ville (*voir plan*). L'opération de désamiantage étant achevée, place à la démolition de l'ancienne structure dès ce mois de mars. L'entreprise de gros œuvre désignée va s'y atteler pendant trois mois. La phase de construction du nouveau site démarrera ensuite, avec une fin des travaux prévue en septembre 2013.

Le chantier, les transports, les piétons

Pendant les travaux, la circulation des véhicules sera réduite d'une voie dans le sens Paris-Province, mais inchangée dans l'autre sens. En revanche, le trottoir longeant le cinéma sera fermé aux piétons, pour sécuriser leurs déplacements. Une déviation sera mise en place pour permettre aux piétons de traverser de l'autre côté de la route. Les installations de chantier des entreprises réalisant les travaux seront installées sur la face arrière du cinéma, côté place du marché. Il n'y aura pas d'impact pour les commerçants du marché. Comptez environ un an et demi de travaux. C'est donc à l'automne 2013 que le cinéma ouvrira à nouveau ses portes au public.

Dessinez-moi le nouveau Sélect

Rien de mieux qu'une image pour se faire une idée du futur cinéma – qui conserve son nom *Le Sélect* – et de la ludothèque, vus de l'extérieur (*voir le visuel ci-contre*). Vous aurez deux accès au cinéma : un par la RD920, au même emplacement que l'ancien accès, l'autre par la place du marché. Sur la RD920, la façade aura un sas d'accès et sera en recul de la route, pour permettre à tous, notamment aux

groupes scolaires, d'avoir un espace sécurisé, tranquille, avant de pénétrer dans le cinéma ou la ludothèque. La structure contiendra quatre salles de projection, contre une dans l'ancien cinéma. Soit 670 places au total. Le bâtiment fera une quinzaine de mètres de hauteur. La diffusion de films ne sera pas le seul attrait du lieu. Une ludothèque prendra aussi ses quartiers dans les locaux. Il s'agit du regroupement de la Maison des jeux et de la ludothèque située pour l'heure rue Adolphe Pajeaud, qui sera transférée dans le nouveau complexe. Sur l'aspect



environnemental, l'approche vise à limiter les consommations énergétiques, avec un recours à la géothermie pour chauffer une partie du bâtiment, et un choix de matériaux adéquats (matériaux recyclables, stockage de CO₂...). La gestion de l'eau sera optimisée avec la conception d'une toiture végétalisée.

Vue de la façade avant du futur cinéma côté RD920.



CULTUREL ET ASSOCIATIF

Le complexe culturel et associatif UN NOUVEL ESPACE DÉDIÉ AUX ANTONIENS

3 500 m². La future structure située place des Anciens Combattants d'Afrique du Nord (voir la carte) sera de taille à accueillir les activités associatives, culturelles, municipales ou autres de la Ville. Comme pour le cinéma, les travaux sont sur le point de démarrer. Les associations ont quitté les locaux en préfabriqués situés place des Anciens Combattants. Le désamiantage avant démolition des locaux est actuellement en cours. Les travaux de construction du nouvel équipement démarreront au printemps. Des modifications de circulation des véhicules, dont nous vous informerons prochainement, seront mises en place. L'accès piétons passant sous le RER B restera ouvert.

Une grande salle avec 500 places de gradins

Cette grande maison ouverte à tous devrait être livrée à l'automne 2013. Que contiendra-t-elle? Son cœur, une grande salle divisible en trois parties, avec 500 places de gradins rétractables. Diverses manifestations, spectacles, séminaires, assemblées générales, etc., pourront y être organisées. Ensuite, tous les m² du complexe seront partagés entre les activités associatives, culturelles, municipales... On trouvera dans les murs des bureaux pour les associations, trois studios de répétition pour les musiques actuelles, un studio orchestre, trois ateliers

associatifs, une salle club... L'idée n'est pas de donner un bureau à chaque association (on en compte plus de 200 sur Antony), mais de regrouper ainsi en un même lieu des activités jusque-là éparpillées. Bref, un bâtiment polyvalent et multifonction, une sorte de Maison pour tous.



Vue du futur complexe culturel et associatif, situé place des Anciens Combattants d'Afrique du Nord.

**PLOMBERIE - CHAUFFAGE
SANITAIRE**

Installation, dépannage et entretien des chaudières
GAZ et FUEL (Toutes marques)

Création de salles de bains - Energies renouvelables

SFDC
- s.f.d.c 92.com -

01 56 45 04 35

169 av. de la Div. Leclerc - 92160 Antony

C.E.R.
c'est être responsable

www.cerpointconduite.fr

POINT CONDUITE

Le spécialiste des formations par stages sur Antony.
11 bis, avenue de la Division Leclerc - 09 81 24 47 45
NOS AUTRES AGENCES : PARIS • SCEAUX • MASSY • FRESNES

PROJET MASSY-VALENTON

➤ LA CONCERTATION APPORTE PLUS DE PROTECTIONS PHONIQUES



La concertation lancée par Réseau Ferré de France est terminée. Elle aura notamment permis de revoir à la hausse les protections acoustiques.

Le 14 février avait lieu la réunion de clôture de la concertation lancée par Réseau Ferré de France (RFF) à propos de l'aménagement des lignes des RER B et C entre les gares des Baconnets et de Massy-Verrières. Cette concertation aura été suivie, avec la mobilisation de riverains qui auront participé plus de 200 aux 12 ateliers organisés par RFF. Elle aura aussi porté ses fruits. Principale amélioration : le recul attendu des nuisances sonores.

Le compte-rendu de la garante début mai

RFF s'est en effet engagé à augmenter les protections phoniques le long des voies : il y avait 1 600 mètres de protection dans la version initiale, ce sera finalement 2 700 m au total, auxquels s'ajoutent 1 100 mètres de talus. La Ville a du reste demandé des protections complémentaires. RFF doit donner une réponse en juin, en fonction des financements de l'État, de la région Île-de-France et des autres régions concernées. Début mai, le compte-rendu de la garante et le bilan de la concertation doivent être publiés. Retrouvez tous les éléments de cette concertation sur www.ligne-massy-valenton.com

DES FISSURES CHEZ VOUS ?

Si vous avez constaté en 2011 des fissures, infiltrations d'eau ou autres désordres dans des locaux qui vous appartiennent à Antony, signalez-vous par courrier à la mairie. Ces faits sont peut-être dus à la sécheresse. La commune a demandé son classement en zone de catastrophe naturelle pour les mouvements de terrain différentiels consécutifs à la sécheresse 2011. Si les autorités interministérielles y donnent une suite favorable, un arrêté sera publié au *Journal Officiel*. Les personnes concernées auront alors dix jours pour avertir leur assureur afin d'être indemnisées. Les Antoniens qui se seront signalés auprès de la mairie seront immédiatement prévenus. Attention, les personnes qui se sont signalées au titre de 2009 et qui ont été informées par courrier que la Ville avait déposé un recours auprès du tribunal administratif, n'ont pas à se manifester à nouveau. Les résultats de la nouvelle demande déposée pour l'année 2011 leur seront communiqués.

**Mairie d'Antony, Service Assurances - Sécheresse,
Boîte Postale 60086, 92161 Antony cedex**



INFORMATION OU PUBLICITÉ ?

Des distributions répétées de cartes publicitaires sont faites en boîtes à lettres par des services d'intervention et de réparation : serrurier, plombier... Elles comportent souvent les coordonnées de la mairie, des numéros d'urgence, un code couleur bleu, blanc, rouge, parfois un blason, afin de vous convaincre de leur caractère officiel. Il s'agit bien sûr de publicité, pas d'information. La Ville décline toute responsabilité sur le contenu et la diffusion de ces imprimés publicitaires, de même que sur la qualité des intervenants. Prudence en ce qui concerne les services d'intervention à domicile qui ne communiquent qu'un numéro de téléphone, sans adresse ou références commerciales. L'établissement d'un devis préalable à une intervention est obligatoire dès 150 euros.



HALTE AU TIGRE DU PLATANE !

Cette punaise envahissante cause du tort aux platanes d'Antony, pompant la sève des feuilles par pique. Suite à l'expérimentation menée en 2011 sur l'avenue Rabelais, la Ville poursuit sa lutte... biologique. Aucun produit chimique n'est injecté. Ce sont des insectes qui sont déployés pour manger le tigre. Les lieux concernés en 2012 sont les avenues Rabelais, du Onze Novembre, de Sceaux et la rue des Giroflées.


GSL
COMPAGNIE

partenaire de confiance,
créateur de performance

EXPERTISE - COMPTABLE - AUDIT - CONSEIL

chefs d'entreprise, associations,
professions libérales,
nos experts-comptables
vous conseillent
et vous accompagnent
dans la réalisation de vos projets

1 rue Auguste Mourié, BP 58, 92162 Antony cedex
tel : 01 42 37 19 19 e-mail : gsl@LCCD.eu site web : www.LCCD.eu


PETILLOT
PRIMEURS
La Boutique

FRUITS & LÉGUMES

Crèmerie • Vins Fins • Produits Corses

Depuis 3 générations sur les marchés d'Antony et de Bourg-la-Reine

87 av. Aristide Briand 92160 ANTONY • 01 42 37 75 65
Ouvert jusqu'à 19h30 • Parking mis à votre disposition gratuitement

ÉCOLOGIE

➤ QUE FAIRE DES DÉCHETS VÉGÉTAUX ?



Vous avez plusieurs solutions pour les recycler. Revue de détails avec la Communauté d'agglomération des Hauts-de-Bievre (CAHB), responsable de la collecte des déchets ménagers à Antony.

1. JETEZ-LES DANS VOTRE BAC VERT FONCÉ

Ce bac est destiné à recueillir les déchets végétaux : tontes de pelouse, tailles de haies, petits branchages d'un diamètre de 5 cm maxi, d'une longueur de 1,50 m maxi (au-delà, le dépôt en déchèterie est requis, voir solution suivante). Attention, mettez-y les déchets végétaux sans sac plastique, les branchages en fagots bien liés. Pour les foyers concernés, des sacs biodégradables sont distribués en début d'année à domicile. Les sacs sont ensuite transformés en compost pour une utilisation sur les espaces verts.

La collecte des bacs verts a lieu en porte-à-porte, du 7 mars au 14 décembre. Un mémo pratique distribué avec le numéro de janvier de *Vivre à Antony* vous donne toutes les dates de collecte, mois par mois.

2. DÉPOSEZ-LES À LA DÉCHÈTERIE

Son accès gratuit est réservé aux particuliers. La présentation d'une carte d'identité et d'un justificatif de domicile est requise.

Infos pratiques : la déchèterie est située à l'angle de l'avenue Georges Pompidou et de la rue de Paradis à Verrières-le-Buisson. Elle est ouverte du lundi au samedi, de 10 h à 12 h 15 et de 13 h 30 à 18 h 30 (fermeture à 19 h 30 du 1^{er} mars au 30 septembre). Le dimanche : 9 h à 12 h 15. Pour éviter la file d'attente, ne venez pas aux horaires de fermeture.

3. FAITES VOTRE PROPRE COMPOST

Pourquoi pas acheter un composteur ?

Les déchets organiques représentent une part importante des déchets ménagers. En les compostant, vous apportez votre pierre à la protection de l'environnement en réduisant le contenu de votre poubelle, donc les déchets à la source. Vous produisez aussi un engrais bénéfique pour votre jardin et vos plantes. Mieux, alors que le compostage se pratique en jardin exclusivement, le lombricompostage est idéal pour les petits jardins ou appartements. Sachez que vous pouvez déposer dans le composteur les épluchures et fanes de légumes, restes de fruits, les filtres à café, les coquilles d'œufs, etc.





Une aide financière à l'achat. La Communauté d'agglomération des Hauts-de-Bievre délivre des aides financières pour l'achat du composteur ou lombricomposteur de votre choix. Cette aide s'élève jusqu'à 50 % du prix d'achat TTC, plafonnée à 125 € par foyer. Renseignements auprès du service développement durable de la Cahb : 01 41 87 82 74.



Infos complémentaires auprès du technicien environnement au 01 41 87 81 61 ou par mail : infodechets@agglo-hautsdebievre.fr. Pour toute question relative au bac de collecte (bac de taille inadaptée, bac abîmé...), contactez le n° AZUR : 0810 228 521 (du lundi au vendredi de 9 h à 18 h). Changement ou réparation et livraison gratuits.



COLLECTE DES DÉCHETS

Les collectes sont organisées par secteurs définis dans le calendrier de collecte des ordures ménagères. Ce calendrier est à votre disposition à l'Hôtel de Ville ou consultable sur le site www.agglo-hautsdebievre.fr. Le calendrier de collectes est aussi disponible sur demande au 01 41 87 81 61

-  **Les emballages, journaux et magazines :** À déposer directement dans le bac, sans sac plastique. Collecte 1 fois par semaine, soir ou matin, selon votre secteur.
-  **Les ordures ménagères :** Collecte 3 fois par semaine, soir ou matin, selon votre secteur.
-  **Le verre :** Collecte 1 fois tous les 15 jours, soir ou matin, selon votre secteur.
-  **Les déchets végétaux :** La collecte des déchets végétaux reprend ce mois de mars. Voir dates sur le pli joint au magazine.

Les déchets toxiques : aérosols, ampoules, néons, huile alimentaire, piles, pots de peinture, produits avec les symboles   sont collectés par le camion « Planète » :

- Place des Anciens Combattants d'Afrique du Nord, de 9 h à 12 h 15 : **4 mars**
- Résidence La Fontaine, de 14 h à 16 h : **10 mars**
- Parking à l'angle de la rue du Chemin de fer et de l'Avenir, de 16 h 30 à 18 h : **10 mars**
- Place des Baconnets, de 9 h à 10 h 30 : **17 mars**
- Parvis de la Bièvre, de 11 h à 12 h 30 : **17 mars**

Les déchets encombrants

Appareils électroménagers, sommiers, petits meubles, vélos... Collecte 1 fois par mois entre le 1^{er} mars et le 23 mars pour les secteurs 1 à 9 et tous les vendredis pour le secteur 10 (voir le guide 2012).

Déchèterie communautaire

Accessible gratuitement sur présentation d'un justificatif de domicile et d'une pièce d'identité.

- Du lundi au samedi de 10 h à 12 h 15 et de 13 h 30 à 19 h 30 (horaires d'été)
- Dimanche de 9 h à 12 h 15.

À l'angle de l'avenue G. Pompidou et de la rue de Paradis à Verrières-le-Buisson.

RENSEIGNEMENTS : 01 41 87 81 61
infodechets@agglo-hautsdebievre.fr

AU SAC CHIC



**MAROQUINERIE
VOYAGE - GANTS
PARAPLUIES**

CERRUTI 1881

DELSEY

LANCEL

Rossi

LANCASTER

LE TANNEUR

TEXIER

Mac Douglas

Samsonta

EASTPAK

1 avenue Aristide Briand
92160 ANTONY
Tél. : 01 46 68 04 23

Ets LOREL Marcellin

**Plomberie : Chauffage, Sanitaire,
Gaz - Entretien chaudière gaz**

Tél. : 01 46 68 77 98

Port. : 06 72 74 32 35

Électricité Générale

5, rue Pierre Verrier 92160 Antony - N° Siret 4032140800019 - Code APE 4333A - Code Intracommunautaire FR044032140800

TRAVAUX

➤ LE CALENDRIER



Voici l'ensemble des travaux qui seront effectués dans la ville en mars.

➤➤➤ LA VILLE RÉALISE

Rues Roger Salengro, Prosper Legouté, François Molé, des Hautes Bièvres : travaux pour mise aux normes pour les personnes à mobilité réduite (PMR). Abaissement des bordures de trottoirs, changement des potelets.

Rue Joseph Delon et avenue Jules Ferry : aménagement de sécurité.

Rues Carnot, Florian : reconstruction de la voirie (chaussée, trottoir) y compris mobilier et signalisations.

Rues, avenues, parcs, squares, écoles : élagage.

Squares et parcs et divers sites : plantations des arbres, arbustes et plantes vivaces, tontes.

Avenues Rabelais, des Giroflées, du Onze Novembre, de Sceaux : traitement biologique des platanes contre le tigre.

Bd Brossette : replantation de deux corylus colurna (noisetier de Byzance) devant l'Espace Jeunes le 11.

Parc Raymond Sibille : installation d'une structure métallique, mise en place du

parcours pollinier et du jardin des herbes avec les Laboratoires Stallergènes et le COFA. (Comité français d'observation des allergies).

Place Auguste Mounié – point d'accès aux droits : travaux d'aménagement des locaux.

Stade Georges Suant : rénovation des chéneaux de la tribune.

Groupe scolaire Blanguernon : pose de robinets thermostatiques.

Complexe culturel et associatif : fin du désamiantage et démarrage des travaux de démolition des locaux existants.

Cinéma Le Sélect : installation du chantier et démarrage de la démolition du cinéma existant.

➤➤➤ LE CONSEIL GÉNÉRAL DES HAUTS-DE-SEINE/SCREG :

Carrefour RD920/Kennedy : requalification du carrefour.

➤➤➤ LE SYNDICAT INTERCOMMUNAL DE LA PÉRIPHÉRIE DE PARIS POUR L'ÉLECTRICITÉ ET LES RÉSEAUX DE COMMUNICATION (SIPPEREC) :

Rues Léonie, de Mégève, des Baconnets, Alphonsine, René Barthélémy, Molière, des Sources (section comprise entre la rue du Colonel Fabien et l'avenue du Bois de Verrières), de la Station, Julien Perin, Joseph Bricon, de Châtenay, Velpeau, des Rabats, Marin la Meslée, Massenet, de l'Aubépine, de Kerjouanno, Saint-Gervais, de la Caspienne,

avenues Gambetta, de la Division Leclerc, Aristide Briand, Chemin Potier, impasses Beaulieu, des Hironnelles, Armand, allée Beauregard : enfouissement des réseaux électriques, de télécommunications et de vidéo (programme 2011 à mai 2012).

➤➤➤ LE SIPPEREC/VILLE d'ANTONY :

Carrefour de l'Europe et avenue du Général de Gaulle : enfouissement des réseaux électriques de télécommunications et de vidéo.

Rues de la Vallée des Saubergeaux, des Tilleuls et impasse des Sept Vertus : enfouissement des réseaux électriques, de télécommunications et de vidéo.

➤➤➤ LA COMMUNAUTÉ D'AGGLOMÉRATION DES HAUTS-DE-BIEVRE (CAHB) :

Rues Scherrer, du Colonel Fabien (entre la Coulée verte et rue des Sources), avenue du 11 Novembre : réhabilitation réseau assainissement.

➤➤➤ SEVESC/SEIRS-TP :

Rue du Chemin de fer : réhabilitation du réseau d'assainissement et reprise de 45 branchements.

➤➤➤ RÉSEAU DE TRANSPORT ÉLECTRICITÉ (RTE) :

Avenue François Sommer, rond-point Boyan, avenue Léon Harmel : travaux d'élagage et d'abattage pour l'entretien des lignes électriques.



La rue de l'Ancien château, récemment reconstruite.

AU BON PORT D'ANTONY
12-14 rue Auguste Mounié
Antony - 01 42 37 86 90

Spécialités de Poissons et
Crustacés de petits bateaux
Plateaux de Fruits de Mer

Alain LEFEBVRE
Artisan - peintre
+ de 25 ans d'expérience professionnelle
Peinture - Décoration
Revêtement mural
Petite vitrerie

7, allée Astrida
92160 Antony © 01 42 37 35 73

➤ DES PERMANENCES D'ARCHITECTES



À partir du 6 mars, un architecte conseil assurera une permanence gratuite un mardi sur deux à l'Hôtel de Ville pour les Antoniens souhaitant des conseils sur leur projet de construction, d'extension, ou de rénovation.

Informé et orienté sur tout projet de construction ou de rénovation, c'est la mission des architectes bénévoles mis à disposition par le CAUE 92 (conseils d'architecture, d'urbanisme et de l'environnement) du département des Hauts-de-Seine. Un mardi sur deux (le 1^{er} et 3^e mardis du mois), hors juillet et août, les Antoniens pourront trouver une aide précieuse pour concevoir au mieux leurs dossiers. L'accompagnement peut aller de l'information sur tous les

problèmes liés à la construction jusqu'à des préconisations plus techniques et concrètes comme la mise en œuvre, de choix des matériaux appropriés (traitement des façades, choix des huisseries...) en fonction des budgets des familles.

**Permanences de 17 h à 19 h
à l'Hôtel de Ville**
**Rendez-vous auprès du service
urbanisme au 01 40 96 71 68**
Prochain RDV :
Les mardis 6 et 20 mars



RÉUNION PUBLIQUE SUR L'AMÉNAGEMENT DU QUARTIER JEAN ZAY

La Ville a ouvert à l'automne une concertation publique sur l'aménagement de la résidence universitaire d'Antony, au cœur du quartier Jean Zay. Une première réunion publique ouverte à tous aura lieu le 22 mars au Conservatoire d'Antony (140 av. Division Leclerc), à 20 h 30. L'occasion de présenter les premiers retours de cette concertation, de rappeler les enjeux, objectifs et contraintes de l'aménagement de ce quartier. Rappelons que vous pouvez en parallèle toujours vous exprimer. Un registre est mis à disposition du public, sur demande auprès des hôtes à l'Hôtel de Ville. Vous pouvez aussi faire part de vos observations sur www.ville-antony.fr. Vous retrouvez de plus sur le site Internet le périmètre précis de la concertation.



Bienvenue à
ces nouvelles
entreprises !

CABINET DENTAIRE
3, avenue du 11 Novembre 1918
Chirurgiens-dentistes,
titulaires du diplôme d'État
de docteur en chirurgie dentaire

Sur rendez-vous :

Dr Armelle DEVILLIERS
01 46 66 47 47

Dr Sarah JACQUEMIN-WINTER
01 49 84 26 85

Dr Elisabeth TEBoul
01 49 84 26 85

OSTÉOPATHE
Justine Pin
**Cabinet médical 32 avenue Jean
Monnet 92160 ANTONY**
Tél. 01 46 66 97 30

DÉCISION PRISE POUR LA GARE DU GRAND PARIS EXPRESS

Nous vous l'annoncions, la ligne de supermétro Grand Paris Express « Orly-Versailles-La Défense » disposera d'un arrêt sur Antony, au sud de la ville (voir Vivre à Antony, n° 264). Son emplacement précis a été arrêté, le 14 février. La gare sera construite avenue Léon Harmel, en face du centre André Malraux. Rappelons que cette ligne de métro sera souterraine. La Ville va lancer dans les semaines qui viennent un concours d'urbanisme pour préfigurer ce que sera ce futur quartier, autour de la gare. Il devra mêler des bureaux, de l'industrie et des logements.

**CABINET IMMOBILIER
RENARD SAULNIER**

Vous désirez confier votre bien à vendre ou à gérer,
notre équipe est à votre disposition

ALAIN ET PASCAL SAULNIER
AFFAIRE FAMILIALE CRÉÉE EN 1933

FNAIM 32-34 AV DE LA DIVISION LECLERC
ANTONY - TÉL. : 01 46 66 02 03
www.cabinet-renard-saulnier.com

www.mobidigit La Casa Moderna **New**
mobilier design italien SHOW ROOM

Veneta Cucine
ambitions à tout prix

Cuisines, bains, rangements et mobilier contemporain
199, avenue de la division Leclerc (RN20) 92160 Antony ☎ 01 46 68 18 10

Jardirêves
Les Jardiniers Paysagistes

7bis rue Guillaume Bigourdan - 91320 WISSOUS
Tél./Fax : 01.69.30.27.09 - jardireves@wanadoo.fr



TVA OFFERTE SUR LES VÉGÉTAUX POUR TOUT AMÉNAGEMENT PAYSAGÉ ACCEPTÉ DU 01/01/2012 AU 31/03/2012

ETS LAMICHE
SUE MÉSLE

ANTONY Fenêtres

FABRICANT PVC - ALU

VÉRANDAS - FENÊTRES
VOLETS - PORTES

2 av du Président Kennedy - ANTONY
☎ 01 46 66 01 58
www.antony-fenêtres.fr

Victor Restaurant

Zone buffet ou formules ou carte

Ouvert que le midi

Location de salle
Mariages
Cocktails

4, rue Alexis de Tocqueville 92160 Antony
01 42 37 25 12 info@victor-restaurant.fr

renovTOO Architecture d'intérieur et rénovation

Vente de parquet direct usine
100% français PEFC-NF
Peinture et vitrification Écolabel

PARQUET vente, pose & vitrification, réparation
PEINTURE d'intérieur & décorative
SALLE D'EXPOSITION sur r.d.v.

1, avenue Saint-Exupéry • 92160 Antony • Tél. : 01 41 13 95 82
Port. : 06 63 11 19 59 • renovtoo@hotmail.fr • www.renovtoo-parquet.fr
www.renovtoo.fr • www.renovtoo.com

RESTAURANT

Royal d'Asie

陽河酒樓

Spécialités Chinoises,
Thaïlandaises et Vietnamiennes

PLATS À EMPORTER - 10%
BUFFET À VOLONTÉ
Le midi du mardi au vendredi (fermé le lundi)

LIVRAISON GRATUITE
☎ 01 46 68 06 08

11, rue Maurice Tenine 94260 FRESNES

EIFFAGE ÉNERGIE ÎLE-DE-FRANCE

Agence de Villiers
1 rue Jean Baret - 94414 Villiers Evry
Tél. : 01 47 40 77 79 Fax : 01 47 40 78 49
www.eiffageenergie.com

ENERGIES RENOUVABLES
TRANSPORTE PROPRES
BASE COMMUNICATION
SÛRETÉ URBAIN
RESEAU HAUT DEBIT
TRAFFIC

NOTRE IMAGINATION
est une énergie renouvelable

Eiffage Energie propose des solutions de mobilité, de sûreté, de communication et de mise en valeur du patrimoine pour construire une ville accessible, sûre et agréable.

A vos côtés, nous contribuons à l'attractivité du territoire.

J@SP
Successeur COFFINOT



CHAUFFAGE - PLOMBERIE
DEPANNAGE - ENTRETIEN

Création de Salle de Bain

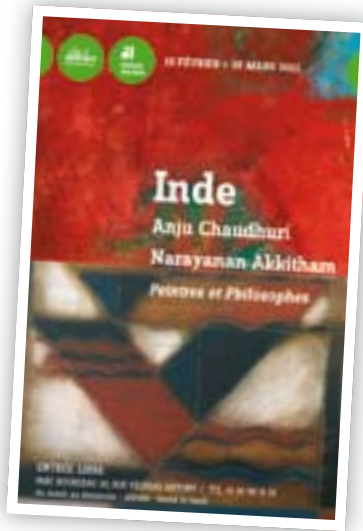
5, rue André Charles Boullé
92160 Antony
jasp.antony@orange.fr

☎ 01.42.37.81.30
www.jasp.fr

À L’AFFICHE EN MARS ➤ DÉCOUVREZ L’ART INDIEN

Jusqu’au 25 mars, la Maison des Arts présente les œuvres de deux artistes peintres et graveurs indiens : Anju Chaudhuri et Narayanan Akkitham. Leur peinture fait coexister les codes occidentaux avec le sens aigu du sacré et la quête de la couleur propres au monde culturel indien.

À la Maison des Arts – 20 rue Velpeau. Entrée libre.
Rens. : 01 40 96 31 50 ou maisondesarts@ville-antony.fr
Jusqu’au 25 mars, du mardi au dimanche de 12 h à 19 h. Entrée libre



➤ VOTEZ !



Le prix du roman des lecteurs 2012 est ouvert. Dix livres sont en lice. Écrits par des auteurs français et étrangers, ils sont disponibles dans les médiathèques Anne Fontaine et Arthur Rimbaud, au lycée Descartes, à la Maison des Arts Toniques et à la Bibliothèque pour tous. Dans tous ces lieux vous pourrez déposer votre bulletin de vote à partir du mois de mai. Le 24 mars à 10 h 30, les bibliothécaires vous invitent à partager vos premières impressions lors d’une discussion autour des titres de la sélection.

➤ À DESSEIN...

Il ne vous reste que quelques jours pour découvrir l’exposition À dessin sur les tendances du dessin contemporain. Elle montre avec clarté l’indépendance du dessin au travers des œuvres de grand - voire de très grand - format d’une dizaine d’artistes.

Espace d’art contemporain Eugène Beaudouin. Résidence universitaire Jean Zay, bâtiment F, rue Lafontaine. Rens. au 06 72 84 81 12 et sur www.espacebeaudouin.com
Jusqu’au 3 mars, du vendredi au dimanche de 14 h 30 à 19 h.



➤ UN CONCERT SYMPHONIQUE

Le 24 mars, l’Orchestre national d’Île-de-France donne concert à Antony. Au programme : Mendelssohn-Bartholdy : les hébrides, ouverture en si mineur, op 26 ; symphonie n°4 dite « l’italienne », op 90 ; Brahms : concertto pour violon, en ré majeur, op 77. Sous la direction de Ion Marin. Au violon : Yossif Ivanov
Le 24 mars, à 20 h 45.
Auditorium Sainte-Marie. Tarifs : 20 €, 15 €, 10 €. Contacts : 01 40 96 72 82



➤ À VOS CRAYONS !

Les plaquettes du concours de BD organisé dans le cadre du festival Des Bulles dans la Ville sont disponibles. Les 10 et 31 mars, l’auteur de bande dessinée Zeina Abirached vous délivrera de précieux conseils pour vous aider à réaliser vos trois planches. Le thème retenu cette année est « se souvenir du XX^e siècle ». **Renseignements au 01 40 96 17 17**

Gêné par la buée ?

Voyez clair avec les **NOUVEAUX** verres antibuée Optifog d’Essilor™

LISSAC
l’Opticien
www.lissac.fr

Optifog™ est un verre d’Essilor™ breveté des propriétés anti-buée. Optifog™ est un produit breveté. Voir les notices Essilor® d’Optifog™.

LISSAC - 4, avenue Aristide Briand • ANTONY • 01 40 96 00 41

Le Saint Augustin
HOTEL BAR RESTAURANT
SPÉCIALITÉS FRANCO-ORIENTALES
Plats à emporter
COUSCOUS tous les jours
kir offert

Restaurant ouvert tous les midi
les soirs sur réservation
Fermé le dimanche

1, rue des Marguerites 92160 Antony
01 40 96 12 95

UN RALLYE DANS ANTONY

➤ DES DÉFIS, EN VEUX-TU, EN VOILÀ

La prochaine Chasse aux défis d'Antony aura lieu le samedi 31 mars. Le but de ce rallye ? Vous faire découvrir la ville ! Les équipes doivent être composées de 2 à 4 personnes. Au fil du rallye, vous aurez à résoudre toute une série d'énigmes et à réaliser des épreuves ludiques. Elles sont préparées par les commerçants de la Ville. Bonne nouvelle : tous les participants seront récompensés.

**Inscrivez-vous avec le bulletin ci-joint ou sur www.ville-antony.fr.
Renseignements au 01 40 96 73 67**



Attendez-vous à bien des défis...

Chasse aux défis - Bulletin d'inscription

M. Mme Mlle

Nom :

Prénom :

Adresse : 92160 Antony

Tél. :

Noms et prénoms des autres membres de l'équipe :

.....
.....

Droits d'inscription : 15 € par voiture. Règlement par chèque à l'ordre du Trésor Public. Seules les inscriptions accompagnées du paiement seront prises en compte.

**À renvoyer ou à déposer à : Mairie d'Antony
Service Animations place de l'Hôtel de Ville - BP 86 - 92161 Antony cedex**

BIENTÔT LA CHASSE À L'ŒUF !

Les enfants l'adorent. Notez qu'elle aura lieu le dimanche 8 avril au parc Marc Sangnier. Des dizaines de kg d'œufs en chocolat seront éparpillés dans les multiples cachettes du parc (situé rue Jean Moulin). Inscription préalable auprès du service Animations de la Ville.



www.storistes-de-france.com



«Le store rafraîchit et je dépense moins d'énergie!»
Sébastien FOLIN

Du 12/03 au 02/04/2012

Moteur radio

1€

pour **de plus***

Les stores ont tout pour plaire ! Ils régulent la température à l'intérieur de votre habitation et vous permettent de faire des économies d'énergie en limitant l'usage de climatisation et de ventilation. Ils stoppent 80 à 90% de l'énergie solaire pour vous faire profiter de votre terrasse même aux heures les plus chaudes. Grâce à nos systèmes de motorisation et d'automatisme, vous dépensez peu d'énergie... vous aussi.

Découvrez nos stores extérieurs chez votre Storiste de France, La Ferrière.

“Aux Volets Clos”

26 av de Sceaux 92160 Antony - ☎ **01 46 61 03 37**
fax : 01 46 61 69 90 - www.volets-clos.com

UNITED COLORS OF BENETTON.

22, RUE AUGUSTE MOUNIÉ
92160 ANTONY

DU 23 MARS AU 15 AVRIL

> NICHONS LÀ,

À L'ESPACE CIRQUE D'ANTONY

Une chaise pour s'asseoir, une jarre sur la tête, une échelle dans le vide... Pour leur première création sous chapiteau, Rémi Luchez et Olivier Debelhoir vous invitent dans leur univers de bric et de broc. Une association pleine de jeunesse et d'audace, pour un spectacle drôle et décalé !

Une piste déserte. Deux corps qui explorent les limites de l'équilibre et du déséquilibre. Et dont tout le jeu consiste à tenir le plus longtemps possible sans tomber... avant de se relever au plus vite. Deux individus qui évidemment dépendent l'un de l'autre, se cherchent, se provoquent, s'invectivent à coups d'onomatopées.

(acrobatique), un escabeau, une chaise, comme autant d'éléments détournés de leur usage, le duo nous amène à penser différemment le cirque aujourd'hui. Un pari réussi.

Infos pratiques :

Quand ?

Du 23 mars au 15 avril, les vendredis et samedis à 20 h, le dimanche à 16 h, le mercredi à 15 h, mercredi 11 avril à 19 h. Relâche les lundis, mardis, jeudis et le mercredi 4 avril.

Où ? À l'Espace Cirque d'Antony, rue Georges Suant.

Navette sur réservation obligatoire (01 41 87 20 84) au plus tard 48 h avant la représentation.

Tarifs ? Plein tarif : 22 €.

Tarif réduit* : 16 €.

Tarif préférentiel** : 12 €.

Tarif enfant (jusqu'à 10 ans inclus) : 7 €.

* - 26 ans, + 60 ans, familles nombreuses, groupes, handicapés.

** étudiants, - de 18 ans, demandeurs d'emploi, détaxe professionnelle, participants aux ateliers du théâtre, Pass Jeunes 91.



Réservations ?

Par internet sur www.theatrefirmin-gemier-lapiscine.fr. Par téléphone 01 41 87 20 84 du mardi au vendredi de 14 h à 19 h, le samedi de 11 h à 13 h et de 14 h à 17 h. Sur place au Théâtre Firmin Gémier — La Piscine, au 254 avenue de la Division Leclerc, à Châtenay-Malabry. Points de vente Fnac et Carrefour

PERMANENCES EN MAIRIE

Vous recherchez des informations sur un spectacle ? Vous souhaitez être conseillé dans vos choix ? L'équipe du théâtre vous accueille en mairie chaque mercredi de 13 h 30 à 17 h 30 et samedi de 10 h à 12 h. Sur place, il vous est possible de réserver et éventuellement de payer (par chèque ou par espèces avec l'appoint) l'ensemble de vos spectacles. Les billets par contre ne sont pas délivrés en mairie, mais peuvent vous être envoyés à votre domicile.



Les deux, ce sont Rémi Luchez et Olivier Debelhoir, deux acrobates – funambules qui auront attendu dix ans avant de partager le même fil. Dix années durant lesquelles chacun a pris le temps de peaufiner son art. Rémi Luchez, révélation Jeunes Talents Cirque Europe en 2008, a créé un solo de fil souple pour un clown. Olivier Debelhoir, c'est la danse et le vélo acrobatique qu'il a choisis d'explorer sous toutes leurs facettes.

Aujourd'hui, Rémi et Olivier se retrouvent pour un spectacle sous un chapiteau. D'où ils distillent leurs prouesses, à leur manière... Avec seulement quelques accessoires, une échelle, une jarre, un vélo





SIAM 92
L'AMÉLIORATION DE L'HABITAT

**Fenêtres et portes - Stores - Volets roulants
Portails - Clôtures - Automatismes**

4 route de Longjumeau (RN20)
91380 CHILLY-MAZARIN
Tél. : 01 60 13 52 20
mail : siam92@siam92.fr



**Vente, réparation et location tout type de matériel
bâtiment et motoculture**

1 achat = 1 cadeau

STIHL
BOSCH
YUKING
Kubota
ZENOAH
KOMATSU

MAZOR
MATERIELS
Location

HONDA
KARCHER
WORX
STANLEY

145 bis, Av. Div. Leclerc 92160 Antony (RN20) Tél. : 01 46 66 57 13 www.mazor.fr



Jardins
évolution

des spécialistes au service de votre jardin
pour l'entretien et la création

-50 % de réduction d'impôts sur l'entretien

Nicolas Motsch • 06 66 68 40 62
6 rue Pernoud - 92160 Antony
www.jardins-evolution.fr



PROTHESISTE ONGULAIRE A DOMICILE

SYLVIE : 06 72 76 41 47
DU LUNDI AU DIMANCHE
SUR RENDEZ-VOUS

Déplacement gratuit

BEAUTE DES MAINS 15 €
BEAUTE DES PIEDS 20 €
POSE DE VERNIS 10 €
VERNIS PERMANENT 25 €
POSE EN RESINE 25 €
POSE EN GEL 40 €
GEL DE COULEUR 45 €
EXTENSION DE CILS 80 €

PROMOTION
EXTENSION DE CILS
METHODE CIL À CIL

TOUS TRAVAUX D'ASSAINISSEMENT

DEVIS GRATUIT



assainissement 7
Ile de France

**Curage - Débouchage
Pompes de relevage - Mise en conformité
Raccordement à l'égoût**

01 64 47 22 45

assainissement Ile de France 13 rue des petits ruisseaux 91370 Verrières le Buisson

DEVIS GRATUIT

**CHAUSSURES
D E S H A Y S**

Distributeur des plus grandes marques



J Ô grain de Cel...

Restaurant • Bistrot Gourmand
Cuisine traditionnelle française

Carte • Formule express le midi 15,90€

Ouvert du mardi au samedi de 9h à 22h30
Nouveau ouvert le dimanche midi

Privatisation de salle à partir de 20 personnes
1, rue de l'Église • Antony • 01 45 36 54 04

Remise de 10% sur présentation de cette publicité

Hommes SIOUX • MEPHISTO • THIERRY RABOTIN
Femmes PETER KAISER • HASLEY • MARCO
CLARK'S • KICKER'S • HIRICA • LARIO

Enfants KICKER'S • BELLAMY • ROOBEZ
CONVERSE • AIGLE • BABYBOTTE

Grand choix de pantoufles

Du mardi au samedi de 10h à 13h et de 14h30 à 19h
Dimanche matin de 10h à 13h

À proximité d'Antony - 01 43 50 44 51
3 place Frédéric Mistral - 92330 SCEAUX
Ligne de bus 395 - RER B
Place de l'église à côté du marché - mephistodeshays.com

À PARTIR DU 31 MARS

➤ EMPRUNTEZ VOS SÉRIES TV DANS LES MÉDIATHÈQUES

Le succès des séries TV n'en finit plus. Vous pourrez désormais les emprunter dans les médiathèques. Participez au débat sur leur influence le 31 mars à la médiathèque Anne Fontaine.

Vous avez envie de revoir une série culte? *Chapeau melon et bottes de cuir* ou *La quatrième dimension*, par exemple? Ou vous souhaitez visionner les incontournables d'aujourd'hui comme *Mad Men*, *Dexter* ou *Breaking Bad*, découvrir des pépites avec *En analyse* ou *The office*? Vous le pourrez dans les médiathèques d'Antony à partir du 31 mars. Criminelles, familiales, noires, fantastiques, drôles, impertinentes, les séries sont aujourd'hui reconnues comme un genre à part entière investi par les plus grands réalisateurs de cinéma comme Steven Spielberg ou Martin Scorsese.

Deux débats sur le rôle des séries TV

Les grandes séries sont aujourd'hui les programmes les plus regardés de la télévision. Pourquoi cet engouement? Que nous disent les séries de notre société? Quels sont les chefs-d'œuvre du genre? Le 31 mars, jour du lancement de leur disponibilité, trois invités éclaireront ces questions à la médiathèque Anne Fontaine. À 10 h, Thibaud de Saint-Maurice, professeur de philosophie au lycée, auteur de *Philosophies en séries*. 16 h, Marjolaine Boutet, historienne, auteure de *Les séries télé pour les nuls* et Pierre Serisier, créateur et animateur du blog *Le monde des séries*.



Ces deux débats permettront d'éclairer le rôle et l'influence des séries télé, ponctués d'extraits analysés. Les bibliothécaires seront bien sûr présents pour vous présenter leurs « séries bien aimées ».

Infos pratiques :
Médiathèque Anne Fontaine,
20 rue Maurice Labrousse
Entrée libre.

Renseignements au 01 40 96 17 17



UN CAFÉ LITTÉRAIRE AVEC L'AUTEURE JEANNE BENAMEUR

Depuis 2 ans, les médiathèques d'Antony invitent chaque année un auteur qui écrit et pour les adultes et pour les adolescents. Après Martin Page en 2011, le choix s'est porté cette année sur Jeanne Benameur qui rencontrera les collégiens et les lycéens, puis le public des médiathèques lors d'un café littéraire, le mardi 20 mars à 20 h. Jeanne Benameur a débuté sa carrière d'écrivain avec des livres de jeunesse comme *Samira des quatre routes* ou *Adil, cœur rebelle* avant de s'ouvrir à la littérature pour adultes. Elle s'est notamment distinguée sur la scène littéraire avec *Les Demeurées*, l'histoire d'une femme illettrée et de sa fille. Ses livres sont disponibles dans les médiathèques. Directrice de collection chez Actes Sud junior ainsi qu'aux éditions Thierry Magnier, elle publie son autobiographie, *Ça t'apprendra à vivre* en 1998. Influencée par ses origines culturelles,



Jeanne Benameur s'inspire aussi de son expérience d'enseignante pour évoquer les thèmes de l'enfance, de la transmission et de l'analphabétisme. À noter: les premières impressions de lecture peuvent être échangées, en attendant la rencontre, sur le blog des médiathèques :

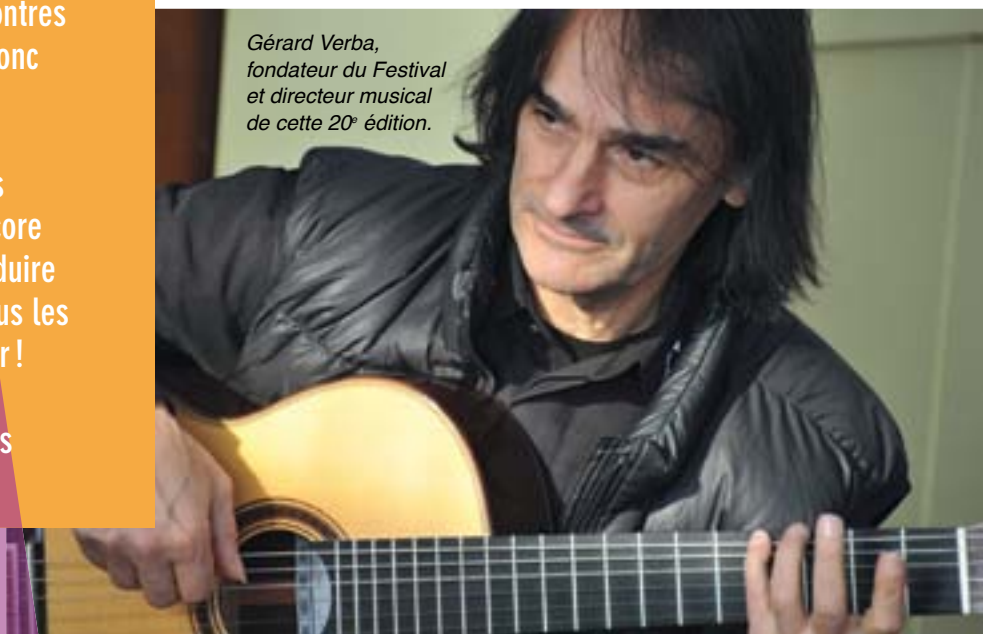
<http://leglob.viabloga.com/news/jeanne-benameur-une-femme-libre>



Les rencontres internationales de la GUITARE ont

2012, année guitare à Antony. Du 28 mars au 1^{er} avril, la Ville va vivre au rythme des six cordes, avec les 20 ans des Rencontres internationales de la guitare. Venez donc découvrir des guitaristes de haut vol. Venez aussi assister au concours international, qui réunit des candidats globe-trotters. Et si vous n'y avez encore jamais mis les pieds, laissez-vous séduire par un programme varié, bâti pour tous les goûts. Ce cru 2012 augure du meilleur ! Ce n'est pas tout : autour du festival, la Ville organise plusieurs événements « guitarisés ». Avec en point de mire le concert d'un monstre sacré de la guitare, Paco de Lucia, pour la Fête de la musique en juin.

*Gérard Verba,
fondateur du Festival
et directeur musical
de cette 20^e édition.*



La guitare est sans doute l'instrument de musique le plus populaire de la planète. La guitare au coin du feu, qui n'en a pas rêvé ? C'est pourtant un instrument à multiples facettes. Derrière son appellation générique, on trouve différentes familles : guitare électrique, guitare folk... et guitare classique. C'est cette dernière, en réalité, qui est à la source des autres.

Vous avez dit guitare classique ?

La guitare classique — on parle aussi de guitare espagnole — est-elle celle que vous croyez ? Certes, elle est plutôt jouée et connue comme instrument solo, à cause de sa puissance sonore modeste. Mais l'appellation « classique » est un trompe-l'œil. Ses possibilités d'expression sont en réalité multiples. Son répertoire très vaste comprend les musiques anciennes et baroques, la musique classique, la musique romantique espagnole, et les musiques latines en Amérique du Sud. Elle est aussi au carrefour de la bossa nova et du choro, des musiques cubaines, du flamenco... C'est aussi un instrument utilisé pour accompagner n'importe quelle chanson. Multicarte, vous dit-on.

Il y a 20 ans, à Antony...

Le festival de guitare d'Antony est aujourd'hui l'un des rares rendez-vous exclusivement consacrés à la guitare classique, où se produisent des solistes

de l'étranger. La Ville le doit à Gérard Verba. C'est à l'initiative de ce professeur de guitare au Conservatoire de la Ville, concertiste de par le monde, que fut lancée en 1993 la première édition. Le Florilège de la guitare, son nom d'alors, se déroulait sur une journée. La mayonnaise a pris. 20 ans plus tard, les Rencontres internationales de la guitare d'Antony occupe une place à part dans le monde des six-cordes. Sa réputation chez les guitaristes n'est plus à faire. L'évènement est devenu un temps fort de la vie culturelle antonienne. Avec toujours la même idée en bandoulière, celle de faire écouter la guitare dans un esprit de rencontres et de convivialité. Et de montrer la diversité de son répertoire et favoriser la reconnaissance de jeunes interprètes venus du monde entier.

Le concours international connu jusqu'au Japon

Le festival s'est étoffé en 2000 d'un concours international de guitare, doté

tionales 20 ANS

en numéraire. En quelques années, celui-ci a acquis une renommée et une reconnaissance de premier ordre dans le monde de la guitare. C'est un concours ouvert à tous les solistes, mais qui dégage un certain niveau d'excellence. « C'est une expérience inoubliable se souvient Laurent Lellouch, finaliste du concours en 2010. Ce concours est aussi pour le public l'occasion d'aller à la rencontre de jeunes talents. » Foi de guitariste classique, ce concours international et son festival sont connus dans la plupart des pays du monde. En Amérique du Sud, au Japon, les guitaristes le citent spontanément !

Un programme alléchant pour les 20 ans

« Cette année, le programme musical est particulièrement ouvert, avec beaucoup de découvertes », commente Gérard Verba, aux manettes de la programmation. Il existe un public antonien, très fidèle aux Rencontres depuis plusieurs années, qui retrouvera toute la qualité habituelle, avec des musiciens de haut vol. Mais l'éclectisme musical permet aussi d'attirer de nouveaux spectateurs. Vous ne connaissez pas ce festival ? Laissez-vous tenter, il existe de vraies bonnes raisons de le découvrir (voir encadré). Vous y découvrirez les nombreuses facettes de la guitare classique.

Des animations sur toute la Ville

La fête de la guitare ne se limite en 2012 au temps du Festival. Prenez vos agendas. À la médiathèque Anne Fontaine, le 10 mars, partagez un café musical avec Frédéric Loiseau. Côté expo, l'Hôtel de Ville et le Conservatoire retracent en photos les 20 ans du festival du 20 mars au 1^{er} avril. Une autre exposition aura lieu à la Maison des arts du 6 juin au 22 juillet. Les enfants des ateliers Bourdeau ont travaillé sur le thème de la guitare et s'exposent dans le hall du Conservatoire du 21 mars au 4 avril. Dans les écoles, différents thèmes sur la guitare pourraient être abordés. Comme à l'école Velpeau, où se sont rendus début février Gérard Verba

et le guitariste José Mendoza pour raconter le voyage de la guitare vers l'Amérique latine. Enfin, avec l'été, la guitare sort des murs. Au parc Heller, Antony accueillera le guitariste Paco de Lucia pour la Fête de la musique (voir page 23). À cette occasion, avant le concert, la Ville lance un défi, celui de réunir 1 000 guitares pour une interprétation du célèbre « Jeux Interdits » !



Visite de Gérard Verba à l'école Velpeau.



Vous n'êtes jamais allé au Festival ? QUATRE BONNES RAISONS DE LE FAIRE EN 2012

1. La qualité des artistes

C'est peu dire que le Festival reçoit des guitaristes de talent, reconnus dans l'univers du six-cordes. Cette année, la soirée anniversaire du 30 mars en sera une remarquable démonstration, avec la présence de nombreux guitaristes ayant participé au Festival. Avec le Concours international, c'est aussi la révélation de nouveaux talents qui vous est promise.

2. La variété des programmes

La guitare classique ne se cantonne pas à l'image trop sage qu'on lui colle souvent. Elle a de nombreuses facettes. Cette année, le programme est ouvert et très varié. Vous pouvez passer du hip-hop guitarisé et de la musique bolivienne le jeudi 29 mars à l'ambiance plus orchestrale du dimanche,

avec entre-temps mille et un styles différents lors de la soirée anniversaire.

3. La convivialité du Festival

Tout est dit dans le nom de l'évènement, les « rencontres ». La rencontre est synonyme d'échanges, d'écoute, de discussion. C'est l'un des charmes de ce festival, les spectateurs y côtoient les musiciens pendant et après les spectacles. Des buffets et dégustations sont aussi de la partie.

4. Le rapport qualité/prix

Les tarifs pour assister aux concerts sont bas, comparés à des spectacles similaires dans des salles parisiennes ou autres. Comptez 18 euros plein tarif, 14 euros tarif réduit et 8 euros tarif préférentiel. Possibilité d'acheter un Pass Festival. Vous aurez peu l'occasion de découvrir des guitaristes de ce niveau à un tel prix.



PAROLES D'ÉLUE

Isabelle Rolland, 5^e maire-adjoint chargé de la culture

Les rencontres de la guitare à Antony ont 20 ans.

Quel regard portez-vous sur cet anniversaire ?

C'est en 1993 que les Rencontres internationales de la guitare ont démarré. Au cours de ces 20 années, le Festival s'est façonné, il a peu à peu trouvé son rythme, sa personnalité pour acquérir une vraie renommée dans le monde de la guitare. Ce qui caractérise ce Festival, c'est la variété de sa programmation (classiques, baroques, musiques du monde, musiques plus contemporaine) et sa grande qualité. Je pense à certains grands noms de la guitare que nous avons accueillis ici, à Antony : Carlos Moscardini, Léo Brouwer, Berta Rojas, Yamandu Costa, Roland Dyens... Je n'oublie pas les élèves du conservatoire qui régulièrement assurent le concert d'ouverture. J'aime aussi ce festival car il est l'occasion de nombreuses rencontres entre les musiciens et les spectateurs. Durant ces 5 jours, vous pouvez aussi croiser dans les rues d'Antony de jeunes Russes, Biélorusses, Espagnols, Allemands, Japonais, Coréens, Colombiens, Paraguayens, guitare sur le dos. Ils sont venus de loin pour jouer ici à l'occasion du Concours international que nous organisons. Des familles antoniennes ouvrent leurs portes pour recevoir ces jeunes musiciens étrangers. Là encore de belles rencontres. Pour ce 20^e anniversaire nous multiplions les occasions de célébrer la guitare, avec de nombreux rendez-vous jusqu'en juin. Et à l'occasion de la Fête de la musique, un guitariste d'exception viendra jouer spécialement pour nous au cours d'un magnifique concert en plein air au Parc Heller : Paco De Lucia. On n'a pas tous les jours 20 ans !

DU 28 MARS AU 1^{ER} AVRIL

Tout le PROGRAMME du festival

Les Rencontres internationales de la guitare se déroulent sur 5 jours.

Le programme est dense et varié. Un contenu éclectique, qui permettra à chacun d'y trouver son bonheur. Suivez le guide.

Mercredi 28 mars, au Conservatoire

La soirée d'ouverture réunira de jeunes élèves et des anciens élèves du Conservatoire Darius Milhaud. Un moment de partage pour cette soirée toutes générations. C'est à 19 h à l'auditorium Paul Arma du conservatoire. Entrée libre.

Jedi 29 mars, au Conservatoire

Place à une soirée surprenante, riche en styles musicaux autour de la guitare. Tout démarre à partir de 19h30 par un accueil musical dans le hall du Conservatoire. À 20h30, c'est une soirée *Quand la guitare danse*, qui prend le relais avec une création hip-hop d'Eva Tsin. Qui l'eut crû, marier guitare classique et hip-hop ! Cette œuvre, née de la rencontre de la créatrice avec le danseur hip-hop Jacques Aunidas, réunit des musiciens issus de mondes différents (classique, jazz, hip-hop). Ce projet atypique mêle à la fois l'improvisation, la danse, et les paroles de *Les papillons* d'Eva Tsin. Avec Frédéric Loiseau (guitare jazz), Julien Moril (guitare basse), Alice Ducoin (guitare et voix), Gérard Verba (guitare), José Mendoza (percussion), Eva Tsin (guitare et voix) et Jacques Aunidas (danse hip-hop).

Temps fort suivant, une pièce pour guitare et orchestre de chambre composée par Laurent Lellouch, finaliste du concours international de guitare en 2010. C'est une composition pour

orchestre de chambre, avec 15 musiciens dont un guitariste. Autre style, provenant d'Amérique du Sud pour suivre, avec le Trio de Ida Y Vuelta, formé de Diego Germán Gómez (mandoline), Samuel Ibarra (flûte à bec et guitare) et Julián Andrés Solano (tiple). La soirée se terminera en Bolivie avec le guitariste compositeur Willy Claire accompagné d'un couple de danseurs (en partenariat avec l'ambassade de Bolivie). Ils revisitent de manière très personnelle la cueca, danse traditionnelle bolivienne.



Willy Claire.

Vendredi 30 mars, à l'auditorium Sainte-Marie

C'est la soirée anniversaire des 20 ans du Festival. Des guitaristes de tous horizons, ayant déjà participé au Festival, viennent sur scène en solo, duos ou plus. Retrouvez une trentaine de guitaristes, dont Atanas Ourkouzounov, Gérard Abiton, Roland Dyens, Gérard Verba, José Mendoza, Thanh Nguyen, Laurent Boutros, Christian de Chabot, Willy Claire, Diego German Gomez, Marko Horvat, Samuel Ibarra, Jean-Baptiste Marino, Raul Maldonado, Mie Ogura, Zdenka Ostadalova, Judicaël Perroy, Varoline Pershall, Julian Andres Solano... Rendez-vous à 20h30 à l'auditorium Sainte-Marie. Une surprise est prévue à l'entracte.



Le Trio de Ida Y Vuelta.

Samedi 31 mars, au pavillon Bourdeau

L'après-midi, les master classes seront l'occasion pour des guitaristes de haut niveau de se perfectionner avec deux maîtres de la guitare, Roland Dyens (à 13 h 30) et Alvaro Pierri (à 15 h 45). Les guitaristes voulant y participer en tant qu'interprètes doivent contacter le service culturel d'Antony (tél. 01 40 96 72 82 ou culture@ville-antony.fr)

Le soir, à 20h30, place à la finale du Concours international de guitare. Ce concours se déroule en trois étapes: les éliminatoires, les demi-finales et la finale. Le prix du jury est décerné à l'issue de l'audition des finalistes. Le public décerne également un prix. Cette année, les candidats interpréteront



Roland Dyens.



Alvaro Pierri.

Delights of Jetlag de Roland Dyens, œuvre spécialement composée pour le Concours, ainsi qu'un programme de leur choix.

Dimanche 1^{er} avril, au Conservatoire

Après un accueil musical dans le hall du conservatoire, c'est le concert de clôture à 17 h avec l'orchestre dirigé par Jean-Michel Ferran. Au programme, deux concertos. Tout d'abord, le *Concerto d'Antony* composé pour ce vingtième anniversaire par Philippe Lemaigre. Il sera interprété par Rovshan Mamedkuliev, lauréat du Concours de guitare 2009.

Puis le *Concerto en La majeur* de Mauro Giuliani. Il sera joué par Marko Topchii, lauréat du Concours de guitare 2011. Cette vingtième édition se clôture avec un grand guitariste: Alvaro Pierri.

INFOS PRATIQUES

- Conservatoire Darius Milhaud, auditorium Paul Arma
140 av. de la Division Leclerc.
Tél. 01 46 68 65 91
- Auditorium Sainte-Marie.
2 rue de l'Abbaye
- Pavillon parc Bourdeau.
20 rue Velpeau

Infos et réservations :
Service culturel de la Ville
Tél. 01 40 96 82 72

Fête de la musique

PACO DE LUCIA, LE MAÎTRE DU FLAMENCO À ANTONY

C'est un « monstre » de la guitare qui livrera spectacle au parc Heller, le 24 juin prochain, pour la Fête de la musique. Son nom: Paco de Lucia.

Guitariste espagnol né en 1947, il est considéré comme un des meilleurs guitaristes flamenco au monde. On dit souvent de lui qu'il a ramené le flamenco des bas-fonds de l'Andalousie aux salles les plus prestigieuses d'Europe. Les apparitions du magicien de la guitare sont rares en France. Sur scène, il sera accompagné de plusieurs complices musiciens. Attendez-vous à un concert spectaculaire, très festif. Gratuit, en plein air, avec un tel musicien, que vous soyez amateur ou non de guitare, ne ratez pas ce rendez-vous du 24 juin.





GERARD DAREL
TRUSSARDI JEANS

BOSS

SAINT HILAIRE
LIGERFELD

Les nouvelles collections sont arrivées !

44 avenue Charles De Gaulle 92350 Le Plessis Robinson
01 46 32 70 95 - Mail : tamarismarciano@gmail.com



E.R.C. 

Rénove tout de la cave au grenier...

Plomberie - Chauffage
Electricité - Vitrerie
Maçonnerie - Peinture

116, avenue du Président J.F. Kennedy 92160 Antony
☎ **01 42 37 53 53** - Fax : 01 42 37 07 59
Site : www.renovetout.fr

AB **ALBERT BRACK OPTIQUE**
À ANTONY DEPUIS 1955
OPTICIENS DIPLOMES

Verres de contact / Jumelles / Baromètres
1, rue Auguste Mounié - 92160 Antony
☎ **01 46 66 03 86**

À La fontaine fleurie
Maison Lissorgues - Vidalenc



15, rue Auguste Mounié
BP 60178 - 92186 Antony
☎ **01 42 37 97 84**
Fax : 01 42 37 97 54
www.fontainefleurie.com

Commandez par ☎
et payez par  

ISOLATION - RAVALEMENT - MENUISERIE

 **fca**

isole vos murs, fenêtres et combles !

fcaweb.fr

☎ **01 41 87 08 25** 

RÉNOVATION 1400
19 ans d'existence

PEINTURE - CARRELAGE
DÉCORATION - RÉNOVATION
REVÊTEMENT
SOLS ET MURS



PETITE MAÇONNERIE
MENUISERIE GÉNÉRALE
PONÇAGE ET VITRIFICATION
PIERRE COMPOSITE
agrée Signature Murale

www.renovation1400.fr

89-91, rue Mirabeau - 92160 ANTONY
☎ **01 40 96 88 34** - Fax : 01 40 96 18 61

MEPHISTO 
DESHAYS
CHAUSSURES D'EXCEPTION



PIEDS FATIGUÉS ? PLUS JAMAIS !
NOUS PORTONS DES CHAUSSURES MEPHISTO
AVEC LA TECHNOLOGIE SOFT-AIR.




FAIT MAIN
MATHIS
CHAUSSEURS

PLA ACE

POUR UNE MARCHÉ EN DOUCEUR ET SANS FATIGUE.

29 bis rue Auguste Mounié - ANTONY
à côté du Mc Donalds - 01 46 66 80 80
mephistodeshays.com - Ouvert le dimanche matin
POUR LE CONFORT OPTIMAL DE VOTRE PIED

LES PERMANENCES DE L'UNAFAM

L'UNAFAM (Union nationale de Familles et Amis de personnes malades et/ou handicapées psychiques) assure un accueil des familles qui ont un proche malade psychique, dans les locaux du CATT, au 1^{er} étage du 79 rue Prosper Legouté, les 30 mars, 27 avril, et 25 mai, de 14 h 30 à 17 h.

Il est recommandé de prendre rendez-vous au : 01 46 74 59 73

➤ À PROPOS DU BRUIT D'ORLY

Une enquête publique sur la mise en révision du plan d'exposition au bruit de l'aéroport de Paris-Orly a lieu à Antony jusqu'au 23 mars inclus. Le dossier d'enquête publique et le registre d'enquête sont mis à disposition du public aux heures d'ouverture de la mairie, après des hôtesse d'accueil.

➤ HABILLENZ-VOUS À PETITS PRIX !

Mardi 27 mars de 9 h à 20 h 30 et Mercredi 28 mars de 10 h à 19 h, l'Association Générale des Familles d'Antony (AGEFA) organise des journées Bourse aux Vêtements au centre André Malraux. Y seront vendus des vêtements en bon état à des prix modiques, pour enfants et adultes. Les adhérents à l'AGEFA peuvent déposer leurs articles à vendre dès le lundi 26 mars (de 10 h à 19 h) au centre André Malraux. L'adhésion obligatoire pour le dépôt est possible sur place le jour-même.

Centre André Malraux, 1 rue Léon Harmel. Tél. 01 42 37 17 86 ou agefa.info@wanado.fr

➤ AVIS AUX COLLECTIONNEURS

L'Amicale Philatélique de la Rive Droite organise le dimanche 11 mars sa 7^e Bourse toutes collections : timbres, cartes postales, monnaies, billets, pin's, affiches, boutons, télécartes, fèves, muselets, disques, parfums, vieux journaux...

Rendez-vous au centre André Malraux (av. Léon Harmel), de 9 h à 18 h. Entrée libre. Restauration rapide sur place.

Contact : M. Crouzet au 01 69 44 12 94

➤ FORMEZ-VOUS AUX PREMIERS SECOURS

La Croix-Rouge française, délégation d'Antony, propose une formation aux Premiers secours (PSC1) les 10-11 mars et 14-15 avril. Préinscriptions au 06 98 13 74 44 ou à dl.antony@croix-rouge.fr. Coût : 60 euros, livret compris. Lieu : 49 avenue Léon Jouhaux.

➤ APPRENEZ LA RETOUCHE PHOTOS

En mars, Crysalis Informatique propose une formation « *Retouches photos / traitement de l'image* ». Elle aura lieu les 8, 15, 22, 29 mars et 5 avril (14 h 30-16 h 30). Prix : 90 € les 5 séances de 2 heures. Lieu : 2 rue Robert-Scherrer 92160 Antony.

Contact : Élodie au 01 46 15 60 57
www.crysalis-informatique.fr

➤ LES ATELIERS DE L'OFFICE DE TOURISME

L'atelier « *Bonne cuisine au micro-ondes* » comporte 3 séances de 2 heures, pour 6 participants. Il a lieu le lundi matin, toutes les 3 semaines, de 10 h à 12 h. Coût : 45 €. L'atelier « *Initiation Informatique sur PC* » comporte 3 séances de 1 h 30, pour 2 participants. Il a lieu le mardi de 14 h 45 à 16 h 15 ou de 16 h 30 à 18 h.

Coût : 30 €.

Renseignements au 01 42 37 57 77

➤ LE RETOUR DES SORTIES NATURE

La Communauté d'agglomération organise des expéditions ornithologiques dans des parcs et espaces naturels des Hauts-de-Bievre. Avec un guide naturaliste, vous observerez les oiseaux à l'aide de jumelles fournies. Prochaine sortie le 18 mars, au parc de Sceaux de 9 h 30 à 12 h et à la Réserve naturelle régionale de la Bièvre à partir de 14 h 15. Participation gratuite. Dès 7 ans.

Inscriptions au 01 41 87 82 74 ou par mail : dev.ddurable@agglom-hautsdebievre.fr

➤ CHINEZ À LA BROCANTE D'AUTOMNE

Le 1^{er} avril, l'association des Amis du Beau Vallon organise sa brocante d'automne. Venez y dénicher toutes sortes d'objets... Ou exposer vos propres articles. Pour un emplacement, inscription le 24 mars, salle François Molé (place Firmin Gémier), avec la photocopie recto-verso de votre carte d'identité, dans la limite des places disponibles. Accueil des adhérents de 10 h à 12 h, des non-adhérents de 14 h à 16 h.

Le 1^{er} avril, de 7 h à 18 h, à l'angle de la RD920 et de la rue Rabelais.
Infos : 06 33 83 60 69

➤ TABLE RONDE JUDÉO-CHRÉTIENNE

L'Amitié Judéo-Chrétienne Banlieue-Sud et la paroisse Saint-Saturnin d'Antony organise une table ronde, intitulée « *Le dialogue judéo-chrétien, 50 ans après le Concile Vatican II* ». Avec Mgr Eric de Moulins-Beaufort et le Grand Rabbin Alexis Blum. Rendez-vous le 11 mars, de 16 h à 18 h à la paroisse Saint-Saturnin d'Antony, place de l'Église.

➤ EN SELLE AVEC LA VÉLO-ÉCOLE

Pour ceux qui veulent apprendre à faire du vélo ou qui n'osent pas circuler en ville, « *Antony à vélo* » vous propose pour 30 euros une formation de 6 séances de 1 h 30. Cet apprentissage aura lieu les samedis 24 et 31 mars, les 7, 14, 21 et 28 avril sur le site de la prévention routière à Antony entre 10 h et 11 h 30.

Contact au 01 43 20 26 02 du mardi au samedi de 10 h à 18 h ou par mail : antony@mdb-idf.org.

➤ PORTES OUVERTES DE L'ÉCOLE RUDOLF STEINER

Située à Verrières-le-Buisson, cette école à la pédagogie différente ouvre ses portes le samedi 31 mars, de 14 h à 18 h : exposition pédagogique, librairie, table ronde, atelier des élèves, salon de thé. Jardin d'enfants, primaire, collège, lycée. 62 rue de Paris à Verrières-le-Buisson.

Tél. 01 60 11 38 12 www.steiner-waldorf-vlb.fr

➤ DÉPISTAGE DE L'ANÉVRISME DE L'AORTE ABDOMINALE

Avec le soutien de la ville, l'hôpital privé d'Antony, via son service de Radiologie, organise le 29 mars de 9 h 30 à 17 h une journée consacrée au dépistage gratuit de l'anévrisme de l'aorte abdominale. L'examen échographique est indolore et rapide, sans irradiation. Il concerne les personnes de plus de 50 ans avec un ascendant direct porteur d'un anévrisme de l'aorte, les hommes entre 60 et 75 ans, notamment fumeurs ou anciens fumeurs, les femmes entre 60 et 75 ans fumeuses et/ou hypertendues.

➤ DES ARCHIVES EN LIGNE !

Le Conseil général du 92 vient de mettre en ligne le site officiel des Archives départementales des Hauts-de-Seine. Son adresse : <http://archives.hauts-de-seine.net/>. En accès libre, il met à l'honneur la généalogie avec près de 15 000 nouveaux fichiers comprenant principalement les tables décennales de l'état civil (1793-1882). On peut y retrouver divers dossiers sur les principaux événements historiques du département.

➤ DÉPISTAGE DU CANCER COLORECTAL

La campagne nationale Mars Bleu, en faveur du dépistage du cancer colorectal, est lancée par l'Institut National du Cancer. Elle s'attache à convaincre les personnes de 50 à 74 ans d'aller voir leur médecin pour en parler. ADK 92, qui coordonne le dépistage des cancers dans les Hauts-de-Seine, s'y associe. Le cancer colorectal se situe au 3^e rang des cancers les plus fréquents et au 2^e rang des décès par cancer.

Infos sur www.adk92.org.
Numéro vert : 0 800 800 444

RENTRÉE DE SEPTEMBRE 2012

➤ PENSEZ AUX INSCRIPTIONS SCOLAIRES

À compter du mercredi 14 mars, les inscriptions scolaires seront ouvertes. Voici qui est concerné et comment s'y prendre.

Au préalable, rappelons que les inscriptions scolaires sont automatiques pour les enfants déjà scolarisés sur la Ville. Dès lors, pour la rentrée de septembre 2012, sont uniquement concernés par une inscription scolaire : les enfants nés en 2009 (sauf cas dérogatoires), les nouveaux arrivants sur Antony, et les enfants antoniens déjà scolarisés qui ont déménagé dans la commune et vont changer d'école.

Les documents nécessaires

Pour l'inscription, voici les pièces à présenter : livret de famille ou acte de naissance de l'enfant ; pièce d'identité des parents, en cas de divorce ou de séparation, le jugement précisant l'autorité parentale et la garde de l'enfant ; justificatif de domicile de moins de 2 mois (quittance de loyer, titre de propriété, facture d'électricité, d'eau ou de téléphone) ; carnet de santé de l'enfant ou un certificat de vaccinations (DTCP à jour) ; certificat de radiation de l'école précédente, si l'enfant a déjà été scolarisé (à présenter à l'école le jour de la rentrée scolaire). Pour les parents hébergés chez une tierce personne, il faut présenter un



certificat d'hébergement délivré en mairie (service de la Régie centrale) et un justificatif de domicile de moins de 2 mois de l'hébergeant et de l'hébergé (attestation CAF).

Les dérogations

Les familles qui souhaitent que leurs enfants fréquentent un autre établissement que celui dont ils dépendent, peuvent établir une demande de dérogation scolaire. Pour les Antoniens, les formulaires sont à retirer en mairie auprès du service des Affaires scolaires à partir du 14 mars. Pour les non-Antoniens, le formulaire est à retirer auprès de la mairie de leur lieu d'habitation.

Concernant l'âge, aucune inscription n'est possible en cours d'année pour l'entrée en maternelle des enfants de 2 ans. Pourront toutefois être admis sous réserve de places disponibles les enfants des secteurs du Noyer-Doré (enfants nés entre le 1/01/2010 et le 4/09/2010), Pajeaud/Val-de-Bievre (enfants nés entre le 1/01/2010 et le 29/02/2010).

Infos pratiques :

Les inscriptions scolaires s'effectuent au service des Affaires scolaires à l'Hôtel de Ville. Ouvert du lundi au vendredi : 8 h 30/11 h 45 et 13 h 30/17 h 30. Mardis 20, 27 mars et 3 avril : jusqu'à 19 h. Samedis 17, 24, 31 mars et 7 avril : 9 h à 12 h. Tél. 01 40 96 71 99.

Email : affaires_scolaires@ville-antony.fr



UN ATELIER PHOTO-VIDÉO POUR JEUNES

Avis aux 18-25 ans. Le pôle multimédia de l'espace jeunes Le 11 vous propose un atelier multimédia. Vous pourrez créer un montage, une présentation ou bien un diaporama vidéo à partir de vos photos (vacances, anniversaire, naissance, mariage, ou personnelles). De plus, chacun pourra y ajouter ses commentaires (écrits) et musiques. Une bonne occasion d'être producteur de vos souvenirs.

Rendez-vous le 24 mars prochain, à 14 h 30. Inscriptions par téléphone au 01 40 96 73 77.



CENTRE DE LOISIRS : NE RATEZ PAS LES VACANCES DE PRINTEMPS

Les réservations pour inscrire votre (vos) enfant(s) au centre municipal de loisirs pendant les vacances de printemps (du 16 au 27 avril), se terminent le 16 mars. Ne tardez pas.

En pratique, les inscriptions se font à l'Hôtel de Ville, service centre de loisirs. Sinon par courrier, fax (01 40 96 31 03), sur www.ville-antony.fr, ou par email cml@ville-antony.fr. Renseignements au 01 40 96 72 85/72 91.

Votre Formation gratuite et rémunérée,
Votre diplôme ... votre futur métier.

De Bac+2 à Bac+5 !
BTS - DEES - Master Européen

C3
ALTERNANCE

Commerce / Vente
Management & Gestion des entreprises
Contrat d'apprentissage ou
Contrat de professionnalisation

www.c3alternance.com
contact@c3alternance.com
101 rue de la Fontaine Grelot
92160 Antony - Tel : 01 42 37 12 34

Le grossiste spécialisé

- ◆ Vêtements de travail
- ◆ Chaussures de sécurité
- ◆ Equipements de protection
- ◆ Sérigraphies et broderies

AU GROS BONHOMME
Depuis 1929
Artisan - commerçant
PME

Ouvert du lundi au vendredi de 8h30 à 12h30 et de 13h30 à 19h
17, boulevard Arago - ZI de Villemilan - 91320 Wissous
Tél. : 01 69 30 00 26 - Fax : 01 69 20 25 04 - Courriel : eugosbonhomme@free.fr

COLLÈGE HENRI-GEORGES ADAM

➤ VIVE LE HAND !

À la rentrée, et pour la troisième année, le collège Henri-Georges Adam proposera aux élèves entrant en 6^e une section handball 100 % féminine. Une chance à saisir d'exprimer ses talents !

À l'issue d'un parcours sans faute, les benjamines du collège Henri-Georges Adam avaient terminé l'année scolaire dernière en remportant brillamment les titres de championnes départementales et vice-championnes académiques. Un beau succès pour la section handball féminine dont c'était la première année d'existence. « C'est la victoire d'un groupe mais surtout d'un état d'esprit », se félicite Yann Sibille, professeur d'EPS et coordinateur du projet. Cette année, elles sont 17 collégiennes, engagées dans la section handball à relever le défi.

Section hand : année 2

Initié il y a 4 ans, c'est à la rentrée scolaire 2010/2011 que le projet a vu le jour. Porté par le collège Henri-Georges Adam en partenariat avec la Ville, le Handball club d'Antony et la fédération de handball via son comité départemental, la section Handball s'adresse aux jeunes Antoniennes entrant en classe de 6^e. Objectif : créer au sein du collège une émulation autour d'un groupe de filles moteur. « Par cette section, nous voulons montrer que l'important



c'est le développement des qualités de chacun », souligne Yann Sibille. C'est durant leur année de CM2, lors du cycle de handball proposé à l'ensemble des écoles de la ville, que les Antoniennes les plus talentueuses sont repérées. Les jeunes filles qui montrent de bonnes capacités, notamment en vitesse et puissance, se voient proposer de rejoindre la section handball du collège Henri-Georges Adam.



Réparties au sein des trois classes de 6^e de l'établissement, elles bénéficient alors d'un entraînement hebdomadaire spécifique d'1 h 30. Auquel s'ajoute 1 heure de handball le mercredi après-midi au sein de l'association sportive du collège. Une expérience enrichissante pour ces jeunes sportives dont beaucoup rejoignent ensuite les équipes du Handball club d'Antony.



La section Hand du collège, avec Yann Sibille.

Des projets pour 2012

L'an prochain, c'est 16 jeunes Antoniennes qui pourront intégrer une classe de 6^e cette fois entièrement dédiée à la section Hand. 10 garçons feront également partie des effectifs. Au côté des handballeuses, ils se verront confier des missions journalistiques, pour relater les performances de leurs camarades. Si cette aventure intéresse votre enfant, pensez à le mentionner sur le dossier d'entrée en 6^e qui vous sera remis prochainement.

Collège Henri-Georges Adam.

173, rue des Rabats.

Tél. 01 46 68 60 11. Site Internet :

www.clg-adam-antony.ac-versailles.fr



Lady Di
Bijouterie
Fantaisie

20, rue Auguste Mounié
92160 - ANTONY

INFORMATIQUE A DOMICILE

Envie de comprendre ?



- Initiation au PC - Windows
- Initiation au MAC
- Initiation à Word, Excel, PowerPoint...
- Découverte d'Internet
- Initiation à l'iPhone, iPad, Android...
- Photo numérique et retouche
- Conseil à l'achat
- Réseaux sociaux : Facebook, Twitter...

MEMOCLIC - 15 ANS D'EXPERIENCE A VOTRE SERVICE

memoclic

01 46 30 11 25

50%
Réduction
d'impôts

DANS LES CENTRES DE LOISIRS ÉLÉMENTAIRES

➤ FERME TES YEUX POUR MIEUX VOIR

La Ville et l'association de non-voyants Valentin Haüy mènent le projet « Ferme tes yeux pour mieux voir » dans les centres de loisirs primaires. Les enfants sont sensibilisés à la vie quotidienne des personnes handicapées, notamment par des mises en situation.

« Comment tu te laves? »... « À quoi sert la canne? »... « Comment le chien retrouve la maison? »... « Comment faire pour payer? »... Questions spontanées d'enfants, 6-12 ans, à des personnes aveugles ou mal-voyantes. C'est l'une des facettes du partenariat noué entre l'association de non-voyants Valentin Haüy et la Ville. Depuis octobre dernier et jusqu'à juin, des personnes mal-voyantes ou aveugles se rendent dans les trois centres de loisirs primaires de la Ville (centres Paul Roze, parc Heller, André Pasquier), à raison de trois séances de 2 heures par centre. Un projet innovant, qui vise pour la Ville à sensibiliser les enfants à la situation du handicap (voir le *Paroles d'élue* ci-contre).

Les mises en situation

Au cœur du projet, on trouve des mises en situation de non-voyance pour les enfants, à travers des ateliers pratiques où leurs yeux sont bandés. Ils sont dès lors amenés à utiliser davantage leurs autres sens. Quatre types d'ateliers sont organisés. Dans l'atelier braille, une personne aveugle

initie les jeunes à l'écriture des aveugles. Chaque enfant reçoit un alphabet écrit au poinçon par l'animatrice de l'atelier et un feuillet avec l'alphabet en couleur, acheté pour l'occasion. Après les questions, les exercices consistent à pouvoir déchiffrer l'alphabet et écrire son prénom. L'atelier modelage consiste pour sa part à malaxer la terre, puis à faire un ouvrage.

Développer son sens du toucher

Au cours de l'atelier jeu, une personne aveugle et une malvoyante animent la session avec des jeux divers (dominos, échecs, cartes...). Comment une personne aveugle va-t-elle y jouer? En apprenant à toucher et à reconnaître. Exemple avec le jeu d'échecs: il faut être capable de placer les pièces au toucher. Idem pour les dominos. Place enfin à l'atelier chien-guide et canne. Outre la projection d'un petit film sur la vie d'un chien d'aveugle, des exercices sont proposés en plein air, pour se faire conduire par le chien qui obéit à des ordres. Un parcours à la canne, les yeux bandés, est réalisé après les conseils d'usage.

À noter :

- Association Valentin Haüy

- Comité Sud 92

Tél. 01 55 52 06 06/email: comite.sud92@avh.asso.fr/www.avh-sud92.org

- Association Valentin Haüy à Antony :

1 place Firmin Gémier,

le mardi de 14 h à 16 h

Permanence téléphonique : 01 46 66 42 42



PAROLES D'ÉLUE

**Verena Gonin,
conseillère municipale
délégée au handicap**

Pourquoi la Ville engage-t-elle ce type de partenariat?

D'autres actions avec les personnes handicapées sont-elles envisagées?

Notre regard d'adultes sur les personnes handicapées est souvent compliqué, surtout quand nous voulons bien faire. Nous hésitons entre une pitié condescendante et l'indifférence qui nous sert d'armure pour ne pas montrer nos propres angoisses en face du handicap. Le plus difficile est de se comporter naturellement et normalement devant cet autre qui est avant tout un homme ou une femme avec sa personnalité, ses forces et ses faiblesses. Les enfants n'ont pas encore ces mécanismes de défense et de gêne.

Et c'est pour en faire des adultes responsables et compréhensifs que les initiatives comme « ferme les yeux pour mieux voir » sont si importantes. Ils posent leurs questions avec une curiosité naturelle et ils comprennent très vite qu'un handicap ne facilite pas la vie, mais développe souvent d'autres talents et compétences.

Ainsi, concernant les aveugles et malvoyants, les enfants mis en situation ont vite compris que ne pas voir, doit être compensé par les autres sens. D'autres initiatives dans ce sens auront lieu, comme des rencontres sportives en fauteuils roulants ou des matchs de tennis ou basket entre jeunes en rollers et fauteuils roulants. Nous espérons que forts de ces expériences, les enfants auront, une fois adultes, un autre regard.



ÉCOLOGIE

DES ÉLÈVES D'ANTONY APPRENTIS CHERCHEURS

Six classes de CM1 et CM2 sont venues à la rencontre des chercheurs de l'Institut national de recherche en sciences et technologies pour l'environnement et l'agriculture. Une journée d'ateliers autour d'un élément indispensable à la vie, l'eau.

Des élèves de CM1 et CM2 d'écoles de la Ville ont avec leurs enseignants mené une opération scientifique dans les murs de l'Institut national de recherche en sciences et technologies pour l'environnement et l'agriculture (Irstea), situé à deux pas du lycée Descartes. Ils y ont rencontré les chercheurs et animateurs de l'Institut, pour participer aux ateliers de la bio-indication sur l'eau. Leur objet? Montrer aux enfants comment des êtres vivants (gammare, crevettes, invertébrés, moules, insectes aquatiques, algues et végétaux...) peuvent être utiles pour détecter les pollutions, et évaluer la qualité des rivières. Plusieurs animations ont été proposées aux enfants

autour de la qualité de l'eau et du suivi de la biodiversité des cours d'eau.

Irstea à Antony

L'Irstea - ex-Cemagref - est un établissement public à caractère scientifique et technologique, placé sous la tutelle des ministères de la Recherche et de l'Agriculture. Il est aussi titulaire d'une convention avec le ministère de l'Écologie. Cet Institut qui emploie 1 650 personnes, dispose de neuf implantations en France, dont une à Antony (1 rue Pierre-Gilles de Gennes) où sont regroupés ses services de décision.



Les équipes de recherches apportent leurs compétences dans les domaines des eaux continentales et des eaux usées, de la gestion des déchets, du génie des procédés frigorifiques et de la chaîne du froid, ou encore de la sécurité et des performances des agroéquipements. Pas moins de neuf thèses ont été soutenues en 2010 par des étudiants travaillant au centre d'Antony.

AU BONHEUR DES DENTS !



Du 5 mars au 13 avril, le Service Communal d'Hygiène et de Santé de la Ville organise, en partenariat avec la Caisse primaire d'assurance maladie (CPAM) du 92, une campagne buccodentaire dans toutes les écoles primaires d'Antony. Au menu : incitation à l'hygiène buccodentaire, apprentissage du brossage, etc. Chaque enfant recevra un kit dentaire, ainsi qu'une lettre pour ses parents rappelant la nécessité d'un suivi régulier chez le chirurgien dentiste.

En complément, les élèves de CE2 seront sensibilisés par une nutritionniste de la CPAM sur l'alimentation et la prévention des risques d'obésité.



DÉCROCHEZ UN JOB D'ÉTÉ

À partir du 21 mars, à l'Espace jeunes le 11, seront affichées des annonces de jobs d'été. Elles le resteront pendant un mois. Pour aider les jeunes intéressés, le 11 propose des ateliers autour du CV (création, mise en page, rédaction) et de la lettre de motivation. Ces ateliers sont programmés les mercredi 7, 14 et 21 mars, de 14 h à 17 h.

intermarche.com
Intermarché
Ouvert tous les jours
de 8h30 à 20h
Le dimanche de 9h à 13h
Livraison à domicile
16, rue des Gouttières
92160 Antony ☎ 01 46 68 82 15

ARTISAN LAGACHE
**TOUTES
INSTALLATIONS
ELECTRIQUES**
ELECTRICITE
GÉNÉRALE
☎/Fax : 01 55 59 80 80 (Répondeur)
06 61 20 58 56 (Portable)
11, bis rue Lecommandeur - ANTONY

ORDIMEDIC
L'informatique à domicile!
www.ordimedic.fr
06 81 56 23 15
Réparation chez vous
de votre ordinateur !
Vente, installation, configuration
de tout matériel informatique
neuf ou d'occasion.

BANDE DESSINÉE



LA BOÎTE À BULLES RÉCOMPENSÉE

Au festival de la BD d'Angoulême 2012, l'éditeur antonien La Boîte à Bulles a reçu le prix Polar, attribué à l'œuvre *Intrus à l'étrange*, de Simon Hureau. À découvrir.

L'histoire d'abord. Suite au décès de son grand-père adoré, Martial découvre sans le vouloir un curieux « héritage » : deux valises closes, destinées à un certain Félix Larose et une boîte remplie de lettres d'amour rédigées par une certaine Georgette Blizard résidant à Magnat-l'Étrange. Mis à la porte par sa compagne et passablement désœuvré, Martial met le cap sur ce village de la Creuse où il espère retrouver... Georgette et Félix. L'arrivée de Martial et les explications de ses motivations laissent songeurs les habitants du village... Ne pas en dire plus. Mais ce huis clos campagnard en noir et blanc de Simon Hureau vous tiendra en haleine.

Un éditeur qui donne sa chance

Cet auteur - dessinateur et scénariste - réalise principalement son parcours d'auteur à La Boîte à Bulles.



Cette entreprise d'édition antonienne a été créée en 2003 par Vincent Henry. Avec la bibliothèque et la mairie, ce passionné est aussi le créateur du festival de la BD d'Antony, qui aura lieu cette année les 12 et 13 mai. La Boîte à Bulles publie des albums de bande dessinée pour tous publics, donnant souvent une chance aux jeunes auteurs. C'est aussi cet éditeur qui republie des volumes de *L'ours Barnabé*, des livres offerts aux écoliers

d'Antony pour Noël. L'occasion d'aller en famille découvrir l'exposition sur *L'ours Barnabé* dans les médiathèques d'Antony (voir le détail dans le cahier *Sortir à Antony*).

Intrus à l'étrange, de Simon Hureau.
Éditeur : La Boîte à Bulles. Collection : Contre-jour. 160 pages. 22 euros
La Boîte à Bulles. 5 villa du Petit Valet.
Tél : 01 42 37 86 80.
www.la-boite-a-bulles.com



UNE BALADE PRINTANIÈRE À VÉLO

Antony à Vélo, antenne de l'association Mieux se déplacer à bicyclette, organise une balade de parcs en domaines, dans les environs d'Antony, le dimanche 1^{er} avril. Rendez-vous à 10 h devant les grilles du parc Heller, côté château Saran pour une balade d'environ 28 km sur routes, pistes cyclables et chemins. Cette balade sans grande difficulté vous fera passer par le domaine de Montjean, le domaine Les Étangs à Wissous et vous conduira à Savigny-sur-Orge, au parc Champagne, avec pique-nique. Le retour, prévu vers 15 h s'effectuera par Massy. Cette sortie vélo est ouverte à tous (enfants à partir de 8 ans ayant l'habitude de pédaler) sans inscription préalable. Pensez à vérifier l'état général de votre vélo et à apporter de l'eau, votre panier pique-nique et un nécessaire de réparation.

Pour tout renseignement : contactez Françoise au 06 14 80 38 47
ou par mail : antony@mdb-idf.org



VENEZ DÉBATTRE DE L'ÉGALITÉ HOMMES/FEMMES

L'Université populaire d'Antony organise un cycle de cours sur ce thème. Si l'égalité entre les sexes est inscrite dans de nombreuses lois nationales et documents internationaux, la réalité est loin du compte. Ce cycle de cours analysera la dynamique des rapports entre hommes et femmes pour cerner la réalité sociale, et pas seulement biologique, de la construction de toute identité sexuée. Les cours auront lieu à la résidence universitaire d'Antony (bât. F), à 20 h 30.

- **Le 8 mars.** *L'éducation, des parcours sexués socialement différenciés dans un monde d'égalité proclamé.* Avec Nicole Mosconi, agrégée de philosophie, professeur émérite en sciences de l'éducation à Paris X-Nanterre.

- **Le 15 mars.** *Le sexe du travail, des inégalités durables ?* Avec Margaret Maruani, sociologue, directrice de recherche au CNRS.

- **Le 22 mars.** *Rapports hommes et femmes, négociations et conflits : les violences dans la sphère familiale et dans l'espace public.* Avec Maryse Jaspard, chercheur et enseignante à l'Institut de démographie de l'Université Paris I

- **Le 29 mars.** *Rapports sociaux de sexe, sexualité, conjugalité.* Avec Michel Bozon, sociologue, directeur de recherches à l'Institut national d'études démographiques.

- **Le 5 avril.** *Hommes et femmes, ont-ils le même cerveau ?* Le point de vue d'une neurobiologiste. Avec Catherine Vidal, directrice de recherche à l'Institut Pasteur de Paris.



BOUCHERIES D'ANTONY

Boucherie - Charcuterie

Volailles - Rotisserie

Traiteur

36 rue Auguste Mounié - ANTONY - 01 42 37 33 39
7j/7 sauf dimanche après-midi

La Maison du Fromage

Fromager Affineur

vous offre un large choix
de Fromages de Tradition.

Plateaux sur Commande
Possibilité de fromage sous vide

Pain Poilâne

M. et Mme Chartier

5, rue Auguste Mounié 92160 Antony © 01 42 37 70 80
www.lamaisondufromage-antony.com

AVIS AUX SENIORS

➤ DES PISTES



POUR BIEN TRANSMETTRE SON PATRIMOINE

Le Conseil des seniors d'Antony organise une conférence sur la transmission du patrimoine. Un notaire sera présent. Venez poser vos questions.

Comment transmettre son patrimoine dans les meilleures conditions? Nous y pensons tous un jour. Les seniors, bien sûr, sont les plus concernés. Mais pas seulement. En cours de vie, cette transmission peut déjà s'organiser. C'est tout l'intérêt de la prochaine conférence organisée par le

Conseil des seniors de la ville d'Antony, dans le cadre de la commission « Café intergénération ». L'occasion de s'informer concrètement sur les règles de la transmission du patrimoine. Un notaire, homme relais indispensable lors du règlement d'une succession, sera présent.



lequel on vit. Marié ou non? Si oui, avec ou sans contrat de mariage? Il existe ensuite une série d'outils pour aménager la transmission de son patrimoine: donation entre vifs, assurance-vie, testament, etc. Cette conférence sera aussi l'occasion de poser des questions. Par exemple, les conjoints et enfants sont-ils traités sur un pied d'égalité? Ou encore, comment transmettre à une tierce personne?

Infos pratiques : le 17 mars à 15 h, Salle Henri Lasson, passage du Square (à proximité du cinéma, côté marché).

Entrée gratuite. Ouvert à tous.

Renseignements au 01 40 96 72 52

À noter : l'Assemblée Générale du Conseil des seniors aura lieu le 27 mars, à 14 h 15 à l'Hôtel de Ville.

HOMMAGE DEUX ANTONIENNES NOUS ONT QUITTÉS

L'histoire de la famille Langevin-Joliot-Curie s'écrit toujours pour partie à Antony, depuis que Marie Curie (1867-1934) avait acquis un terrain sur la commune au début des années 1930. Les départs font aussi partie de cette histoire. Germaine Curie-Buchader, née le 25 février 1918, qui demeurait avenue Le Nôtre, est décédée en décembre dernier. Le même mois, la Ville apprenait le décès de Gisèle Wohlhuter. Cette dame vivait à Antony depuis 1958. Son mari fut présent auprès de l'élu Jean-Paul Dova de 1977 à 1983.

Donation, testament, assurance vie...

Le sujet est complexe. Il faut déjà s'y retrouver dans le droit des successions, ses règles civiles de partage – souvent confondues avec ses règles fiscales. Il faut aussi savoir que la possession du patrimoine varie selon le régime sous

JOUEZ AU BRIDGE POUR LA BONNE CAUSE

Le Bridge Club d'Antony se mobilise en faveur de la lutte contre le cancer. En partenariat avec le Crédit Mutuel et la Ville d'Antony, le club organise un tournoi de bridge le dimanche 1^{er} avril. Les fonds seront reversés au bénéfice de la Ligue contre le cancer. À l'issue du tournoi, des lots et des coupes récompenseront les gagnants et un cocktail sera servi. Voilà une façon ludique de faire avancer la recherche.

Dimanche 1^{er} avril à la Maison des Bas Gravières, 171 avenue du Bois de Verrières.

À partir de 14 h. Renseignements : 01 43 50 50 12 et www.antonybridge.fr



Pompes funèbres - Marbrerie - Fleurs

ROC'ECLERC

Urgence décès
7j/7 - 24h/24
☎ 01 55 59 60 60

Organisation d'obsèques - Contrat prévoyance - Articles funéraires
Agences ouvertes du lundi au samedi

ANTONY : 110 av. de la Div. Leclerc (RN20) ☎ 01 55 59 60 60
Nouvelle agence CHÂTENAY-MALABRY : 193 av. de la Div. Leclerc ☎ 01 55 59 97 97
FRESNES : 4 rue de la Butte ☎ 01 46 68 77 41

PRIX DE RÊVE 5950 €
DU 8 AU 24 MARS
ELECTROMÉNAGER INCLUS

SCHMIDT

AVEC LE NOUVEAU CONCEPT EVOLUTION 130,
SCHMIDT RÉVOLUTIONNE LA CUISINE.

AD CŒUR DE LA MAISON
www.cuisine.schmidt.com

MENUISERIE MORIN - Tél. : 01 55 59 12 60
79, avenue de la Division Leclerc RN20 92160 ANTONY

VIE DE QUARTIER

➤ LES FÊTES DU MARIAGE AU NOYER-DORÉ



L'association Bien Vivre Ensemble organise des journées culturelles du 26 au 31 mars sur le thème « Les fêtes du mariage ». Suivez le programme.

« Sortir de ses frontières, aller à la rencontre de l'autre, c'est souvent l'occasion de joyeuses rencontres ». C'est le principe suivi par l'association de quartier du Noyer-Doré, Bien Vivre Ensemble, pour ses journées culturelles qu'elle organise du 26 au 31 mars. Son thème : « Les fêtes

du mariage ». Avec en toile de fond, du 27 mars au

7 avril, une exposition de photos de mariages, de tenues et d'objets traditionnels, organisée à la médiathèque Arthur Rimbaud (2 place des Baconnets).

Danses et défilés le 31 mars

Le 31 mars, rendez-vous à la paroisse Saint-Jean (1 square de l'Atlantique), avec une exposition et des animations pour les enfants et leur famille. L'après-midi, dans la grande salle de la paroisse, des spectacles de danse, des scènes de vie, des défilés et un buffet partagé « saveurs du monde » seront de la partie. À 14 heures, une grande cavalcade est organisée au Noyer-Doré, de la médiathèque au quartier Schoelcher et à la salle Saint-Jean avec le groupe de La Faribole (danses traditionnelles). Le tout est organisé en partenariat avec la médiathèque Arthur Rimbaud, l'association générale des familles d'Antony (Agefa), La Faribole et les Femmes-Relais d'Antony. Si vous avez envie de donner un coup de main à la préparation, n'hésitez pas, contactez l'association.

Contacts :

Association Bien Vivre Ensemble. Espace social Noyer-Doré, 4 bd des Pyrénées.

Email : bienvivreensemble@hotmail.fr. Hawa Niang (présidente) : 06 11 32 46 11,

ou Anna-Guïte Lorne : 01 46 89 28 46



L'ÉCOLE NOUVELLE D'ANTONY FÊTE SES 50 ANS

L'équipe pédagogique de l'École Nouvelle d'Antony, les parents et les enfants convient tous les Antoniens à une fête donnée à l'occasion des 50 ans de l'école. Les anciens, élèves et parents, pourront se retrouver et découvrir l'école telle qu'elle est aujourd'hui. À cette occasion, l'histoire de la pédagogie pratiquée à l'école sera représentée sous forme d'expositions et d'ateliers. Une vente de livres pour la jeunesse et d'ouvrages pédagogiques sera aussi organisée.



50 ans, c'est une page d'Histoire

En juin 1961, Marie Rist dite Nina apprenait la fermeture de l'École du père

Castor où elle enseignait. Elle, son mari et une poignée de parents et d'enseignants, constituent alors une association pour créer une nouvelle école dans le même esprit. Ce sera à Antony. Le 15 septembre, deux semaines après la rentrée officielle, l'autorisation d'ouverture par l'académie était donnée, et l'École Nouvelle d'Antony dirigée par Nina Rist ouvrait avec 25 petits castors. Antony était alors en plein boom démographique. Georges Suant, son maire, appuya le projet novateur de l'école : ses classes mixtes, sa pédagogie active... Dès 1967, on comptait déjà 170 enfants inscrits. C'est en 1969 que cette école élémentaire, privée et laïque, fut dotée d'un contrat d'association avec l'Éducation nationale en 1969.

Infos pratiques

La fête a lieu le samedi 31 mars 2012, de 15 h à 19 h au centre

André Malraux.

Inscriptions à École Nouvelle d'Antony, 4-6 av. d'Alembert. Tél. 01 43 50 13 83.

Infos sur www.ecolenouvelle.fr

Une gazelle Antonienne dans le désert marocain

L'Antonienne Céline Véga-Roiatti, maître de conférences en neurosciences, va s'élancer dans son 5^e rallye Aïcha des Gazelles du Maroc. Ce rallye 100 % féminin est basé sur la navigation à l'ancienne. Pas de téléphone portable ou de GPS. Pas de jumelles ni moyen de localisation autre qu'une carte, une boussole et une règle cras. Son concept : « c'est dans la perte des repères que les Gazelles retrouvent leurs vraies valeurs. Être libre, choisir sa route telle est notre conception de l'aventure. » Le

rallye se court sur 2 500 km pendant huit jours, uniquement en hors piste. Pour le gagner, il faut rallier les points en faisant le moins de kilomètres. Et non aller le plus vite possible.

Actions humanitaires à la clé

En 2011, Céline dans le rôle de navigatrice s'était élancée avec Fabienne, clerc de notaire vélizienne, pilote du véhicule. Elles avaient fini 13^{es} sur 120 équipages venus du monde entier. Elles tenteront de faire encore mieux cette année. Mais leur rallye, c'est aussi un engagement humanitaire. L'an dernier, ayant fait appel à

la générosité des Antoniens, elles avaient récolté environ 200 brosses à dents et 300 tubes de dentifrice qui furent distribués à des enfants scolarisés dans le sud du Maroc. Cette année, leur voiture sera chargée de vêtements et de paires de chaussures pour enfants. Le rallye partira le 17 mars du Trocadéro (Paris) entre 14 h et 17 h. Une occasion de venir saluer les deux aventurières, équipage n° 150. Il sera aussi possible de suivre l'équipage pendant la course sur www.rallyeaiachadesgazelles.com et de lui envoyer des messages.



MAISON DE RETRAITE MÉDICALISÉE
Unité spécialisée Alzheimer

La Résidence du Bois



Dans un cadre boisé, une prise en charge de qualité par un personnel qualifié.

2, chemin de la Couronnelle 91370 VERRIÈRES-LE-BUISSON
Tél. : 01 69 81 26 00 www.bois-verrieres.com



L'Amandier
Gastronomie française
2 toques au **GaultMillau**
Menus de 29€ à 46€
et à la carte
8, rue de l'église 92160 Antony
☎ 01 46 66 22 02
www.restaurantlamandier.com
Salon particulier pour 10 à 16 personnes
Fermé samedi midi, dimanche soir et lundi

TAPISSIER DÉCORATEUR
HENRI CHOU

Réalisation
de sièges,
canapés
Confection
de rideaux
et voilages



Tringles
à rideaux
Cannage
Paillage

26 rue de Saclay - 92290 CHÂTENAY-MALABRY
☎ 01 46 61 06 65 - ☎ 06 11 77 39 33
<http://tapissier-decorateur-chou.com>



RENOSUR
La rénovation sur mesure
Entreprise Générale de Rénovation
Tous corps d'état
Électricité - Peinture
Carrelage - Faïence
Maçonnerie - Isolation
Salles de Bains
Fenêtres et Velux®
Partenariat avec Architecte DPLG et Architecte d'intérieur
2 rue Boussard - 91320 Wissous
Tél. : 09 65 11 67 07 - Fax : 01 64 47 11 39
Port. : 07 70 56 21 74 - contact@renosur.com

Maison de la Presse
Librairie  **Papeterie**
La liberté d'impressions
1, avenue Aristide Briand (angle rue A.Mounié) 92160 ANTONY
☎ 01.46.66.05.92



CENTRALE RENOVATION CONCEPT
entreprise générale du bâtiment
C.R.C.
PORT: 06 58 88 18 98
Vente et installation
de cuisines
Menuiserie
crc.sarl@yahoo.fr - Tél. : 09 53 37 42 90 - Fax : 09 58 37 42 90
87, avenue de la Division Leclerc 92290 Châtenay-Malabry

Aranis Cuisine

**Accessoires
de cuisine**
 
Cadeaux
22 rue Auguste Mounié
92160 Antony
☎ 01 42 37 60 93

Sté BENIEL



Miroiterie - Vitrierie



Serrurerie

Fermeture de bâtiment

Menuiserie - Alu - PVC

6 rue Germaine - Antony **01 46 66 36 72**
Email : beniel2652@hotmail.fr **06 52 26 79 25**

DESJONQUERES PAYSAGES

ENTRETIEN DE PARCS • CRÉATION DE JARDIN
Depuis 1963



ARROSAGE AUTO - PAVAGE

TERRASSES
BOIS & PIERRES

01 69 20 00 96

91370 VERRIÈRES LE BUISSON • www.desjonquerespaysages.com

L'ensemble Rustique



JEAN COLAS ET FILS
ÉBÉNISTES D'ART
Atelier créé en 1922

*Des meubles de création
et de copie de haute qualité
présentés en ambiance.*

RENE TROTEL

www.ensemblelustrique.com

Atelier et exposition 300m²

156, avenue de la Division Leclerc (R020)

92160 Antony

Tél. : 01 46 66 10 27

E-mail : ensemblelustrique@orange.fr

*La mémoire s'écrit
dans un monde qui oublie.*

ENTREPRISE GÉNÉRALE DE PEINTURE

Antony Moquette Décors

antony.moquette.decor@wanadoo.fr

MAGASIN • BRICOLAGE
DROGUERIE • PEINTURE
PAPIER PEINT

1, Avenue A. BRIAND **Tél. : 01 46 66 64 00**
92160 ANTONY **Fax : 01 46 66 02 36**

C O D I B A T

D É V E L O P P E M E N T

- CONCEPTION • MAÎTRISE D'ŒUVRE •
- CONDUITE TRAVAUX • COORDINATION •
- PILOTAGE •

POUR CONSTRUCTION NEUVE ET RÉHABILITATION

Immeuble Le Quartz - 58/70, Chemin de la Justice
92297 Châtenay-Malabry Cedex

☎ 01 45 37 37 97 Fax : 01 45 37 02 74 Email : codibat.dev@wanadoo.fr

AMÉNAGEMENT
INTÉRIEUR DÉCORATION

ÉTUDES ET RÉALISATION TOUTS CORPS D'ÉTAT

Peinture Intérieure • Peinture décorative
Ravalement • Parquet • Revêtements de sols

Depuis 60 ans à votre service

Eto LE GUELLEC
7/9 rue A.C.H. Boule
92702
ANTONY Cedex

Tél : 01 46 66 44 01
Fax : 01 46 66 11 95
E-mail : eyh@leaguellec.com

CENTRAL CHANTIER

Entreprise Générale de Bâtiment
LES SPÉCIALISTES DE LA RÉNOVATION - EXTENSION - SURÉLEVATION



MAÇONNERIE - DÉMOLITION
ÉLECTRICITÉ - PLOMBERIE
ISOLATION - CARRELAGE - PEINTURE

www.central-chantier.com

Siège social :

59, rue Roger Salengro 92160 Antony

Port. : 06 07 99 67 67

Bureaux :

2, rue Louis Boussard 91320 Wissous

☎ 01 64 47 13 03

STRUCTURES & TOITS

Charpentes Couvertures

- ☆ Charpente bois
- ☆ Couverture traditionnelle
- ☆ Restauration toitures anciennes

Tél. : 01 55 52 10 85 17 rue Henri Marrou 92290 CHATENAY-MALABRY

Mail : contact@structures-toits.fr

Fax : 01 55 52 04 63

ESCRIME

➤ LA RELÈVE DE LA GARDE

Les jeunes pousses du club Antony Sport Escrime ont brillé lors des championnats départementaux par équipes.

L'escrime poursuit sur son élan dynamique à Antony. Nouvelle illustration avec les championnats départementaux par équipe poussins, pupilles, benjamins fleuret et épée (filles et garçons), qui se sont déroulés le dimanche 29 janvier au Centre Sportif Éric Tabarly, à Antony. Pas moins de 267 enfants, âgés de 6 à 12 ans, se sont affrontés sur les pistes.

Les athlètes du club d'Antony Sport Escrime y ont brillé, remportant des médailles dans toutes les catégories. Parmi eux Adrien Bonnet et Basile Apolinarsky, champions départementaux poussins, Dorothée Renaud et Maëlys Hervé, vice-championnes poussines. Chez les pupilles, Paul Delgal et Nicolas Le Bouquin sont champions départementaux tandis que Nama Coulibaly, Ulysse Bedu et Gabriel Villerot remportent une très belle médaille de bronze. Du côté des plus grands,

Nathan Martinon, Robin Arjona et Thomas Pottier (fleuret, benjamin) et Pierre Maillard, Maxence Bonneval et Corentin Amouzou (épée, benjamin) empochent eux aussi une médaille de bronze.

Renseignements

<http://antony-sports-escrime.com/>



LES 30 ANS DU TENNIS EN FAUTEUIL

Antony accueillera du 19 au 22 avril les championnats de France par équipes de tennis en fauteuil. Ils se dérouleront au stade Georges Suant (165 av. François Molé). Cette manifestation est organisée par Antony Sports Handi-Club, le Tennis club d'Antony et par la Ville. C'est le 30^e anniversaire de ces championnats, qui se disputeront pour la première fois à Antony. Créé dans les années 80, le tennis en fauteuil roulant est aujourd'hui l'un des handi-sports les plus populaires, comptant 220 joueuses et joueurs en France. Le club d'Antony fut pionnier, organisant notamment les premiers tournois internationaux. L'accès à la compétition, qui se pratiquera sur les terrains couverts, est libre. Venez donc soutenir les joueurs. À cette occasion, la Ville recherche des bénévoles pour assurer le déplacement des joueurs entre les hôtels et le stade, et pour servir les repas sur le temps du midi.

Renseignements et inscriptions:

service des Sports au 01 40 96 71 80.

Ou Antony Sports Handi-Club :

<http://antonymsportshandi-club.wifeo.com/>



CALENDRIER

➤ ANTONY SPORT FOOTBALL au stade Georges Suant

10/03 : A. U14 Régional reçoit St-Ouen-l'Aumône à 14h30
A. U15 DSR reçoit Bretigny Foot C2 à 16h30

11/03 : A. Vétérans reçoit Voltaire Châtenay-Malabry à 9h30
A. U19 DSR reçoit Paris FC à 13h30
A. U17 Excellence reçoit Clichy-sur-Seine à 15h30
A. Seniors DSR reçoit Gobelins FC à 15h30

24/03 : A. U15 1^{re} Division reçoit Paris Alésia FC à 16h30

25/03 : A. CDM reçoit Puteaux à 9h30
A. U17 DH reçoit Jeunesse Aubervilliers AS à 13h30
A. U16 Régional reçoit Jeunesse Aubervilliers AS à 13h30
A. Seniors 1^{re} Division reçoit Bon Conseil AS à 15h30
A. U19 Excellence reçoit Malakoff US Municipal à 15h30

31/03 : A. U14 Régional reçoit Centre Formation Paris à 14h30
A. U15 DSR reçoit Bussy-St-Georges à 16h30

➤ CLUB SPORTIF DES PORTUGAIS D'ANTONY au stade Velpeau

04/03 : A. reçoit US Grèves à 9h30

11/03 : A. reçoit portugais Puteaux à 9h30

➤ ANTONY SPORT RUGBY au parc Heller

04/03 : A. Seniors 2 reçoit Chevreuse à 13h30
A. Seniors 1 reçoit Chevreuse à 15h

18/03 : A. Cadets Teuilières 2 reçoit Fresne/Parisis à 10h

25/03 : A. Juniors reçoit Ovalie de l'Eure à 10h30

31/03 : A. Cadets Teuilière 3 reçoit Fresnes/Red Star à 10h

À VOS RAQUETTES !

Le 1^{er} avril prochain, tous les enfants des classes du CE1 au CM2 des écoles d'Antony sont invités à participer au Tournoi de ping pong des écoles, organisé par Antony Sport Tennis de Table. Des récompenses seront attribuées aux meilleurs d'entre eux. Et à l'heure du déjeuner, des joueurs et joueuses du club évoluant au niveau national feront une démonstration. L'inscription est gratuite et doit être effectuée auprès des directrices et directeurs des écoles.

Dimanche 1^{er} avril, de 8 h 30 à 17 h 30, au complexe sportif Éric Tabarly.

Prêt de raquettes contre caution.

Rens. : brognon@numericable.fr



LES 24 ET 25 MARS

➤ ET COURIR DE PLAISIR...

Sportifs d'un jour ou champions reconnus, jeunes ou moins jeunes, vous êtes tous attendus sur la ligne de départ du prochain semi-marathon. Plusieurs épreuves permettront à chacun d'exercer ses talents de coureurs. Voici le programme détaillé de ce week-end haut en couleur. Alors, à vos marques, prêts... courez!

Les petites foulées d'Antony

Comme chaque année, ce sont les élèves des établissements scolaires d'Antony qui donneront le départ de ce week-end de courses. Samedi 24 mars, dès 9h30, place aux CM1 et aux CM2. Puis à 10h15, collégiens et lycéens s'affronteront dans le cadre du traditionnel trophée des collèges et des lycées. Les parents sont naturellement invités à venir encourager leurs jeunes champions sur la ligne de départ, rue des Champs et tout au long du parcours.

Esprit de famille!

Dimanche 25 mars, le bitume antonien résonnera des nombreuses foulées de la journée.

Dès 12h30, rollers, roulettes et rouleurs en tout genre s'élanceront pour la Rando'roller. Cette épreuve conviviale est ouverte aux enfants accompagnés à partir de 6 ans et aux jeunes non accompagnés à partir de 12 ans (sous réserve de l'autorisation parentale).

Puis, ce sera au tour des familles d'entrer dans la course, à partir de 13 heures. Cette épreuve réunit petits et grands sur un parcours de 1 kilomètre.



Pour constituer une famille, il vous faudra réunir au minimum 1 adulte et 1 enfant de plus de 8 ans.

Choses sérieuses

À 13h30, celles et ceux qui hésiteraient à se lancer dans le semi-marathon sont invités à tenter sans complexe la course de 5 km. Une bonne façon de se tester en toute simplicité. Une heure plus tard, ce sera au tour des sportifs les plus chevronnés de prendre place sur la ligne de départ pour le semi-marathon. Au total, ils seront plus de 700 coureurs de fond, dont une majorité de licenciés et environ 20 % d'Antonien, à s'élancer dans les rues de la ville pour deux boucles de 10,55 km. Épreuve reine, cette course classante et qualifiante pour les championnats de France est ouverte aux sportifs dès 16 ans. Pour ceux qui souhaiteraient reconnaître le terrain, le parcours est d'ores et déjà consultable sur www.ville-antony.fr. Bien que très urbain, ce parcours vous conduira le long de la Coulée verte et de la Réserve naturelle régionale du Bassin de la Bièvre. Il vous reste encore quelques semaines pour vous mettre en jambes.



L'HERBIER DE PROVENCE

Art de la Maison

Ouvert le lundi de 14h30 à 19h15
du mardi au samedi de 9h30 à 13h
et de 14h30 à 19h15
le dimanche de 9h30 à 13h

24, rue Auguste Mounié
92160 ANTONY

Tél. : 01 46 66 38 77 - Télécopie : 01 46 66 61 50

MONOPRIX



Horaires d'ouverture :

Ouvert du lundi au samedi
de 9h à 20h
sans interruption
dimanche de 9h à 13h

16, rue Auguste Mounié - 92160 ANTONY

☎ 01 46 66 01 67

Un air de fête...

Épicentre de l'événement, avec ses lignes de départ et d'arrivée, son podium et ses stands, le quartier de l'Hôtel de Ville bruisera des



multiple animations au rythme des différentes courses. Supporters, coureurs ou simples badauds goûteront l'ambiance festive et musicale. Au programme, démonstrations et présentation des nouvelles activités d'Antony Athlétisme 92 par le coach Athlé Santé, mais aussi tirage au sort de la grande tombola avec à la clé un

SOYEZ AU TOP LE JOUR J

Sans vouloir vous mettre la pression, ce n'est pas le moment de mollir côté préparation. Voici quelques petits conseils pour une course réussie. Être bien chaussé : choisissez de préférence des chaussures de running aux chaussures de baskets ou de tennis. Porter des vêtements amples et confortables. Même s'il fait froid, il ne faut pas trop s'habiller (oubliez les anoraks!), mais couvrez bien les extrémités du corps. S'échauffer avant la course. Manger des sucres lents la veille : pâtes, riz... Prendre un bon petit-déjeuner riche en céréales deux heures avant le début de l'épreuve. Ne pas prendre un départ trop rapide et gérer son effort tout au long de la course. Enfin, venir avec une bonne dose de bonne humeur !

LA COURSE CÔTÉ COULISSES...

Organisée par la Ville, le Conseil du Sport Antonien et Antony Athlétisme 92, le semi-marathon bénéficie d'un label régional, attribué par la Fédération Française d'Athlétisme, pour la qualité de son organisation. Et de fait, pour que rien ne manque au bon déroulement de cette grande fête sportive, ils sont nombreux à s'activer sur le terrain ou dans les coulisses. Toutes les courses sont en effet sécurisées par la présence à tous les carrefours de bénévoles des associations sportives antoniennes et des forces de polices municipale et nationale. L'ouverture des courses est quant à elle assurée par deux motards des CRS de Massy. Au niveau médical une équipe de secouristes de la Croix-Rouge est présente tout le week-end et dispose d'un accès prioritaire aux urgences de l'hôpital privé d'Antony. Malgré tout, pour toutes les courses donnant lieu à un classement, les participants doivent fournir avec leur bulletin d'inscription une photocopie de leur licence en cours de validité ou un certificat médical de non-contre-indication à la pratique de l'athlétisme ou de la course à pied en compétition.

voyage pour deux personnes à gagner et distribution de tee-shirts à tous les participants. Avant de s'élancer dans la course, les sportifs pourront s'échauffer en musique avec les coachs de Lady Moving... puis, après l'effort, s'en remettre aux mains expertes des élèves de l'école Ostéobio de Cachan. Et pour clôturer en beauté ce week-end sportif, un vin d'honneur sera offert à tous à l'issue de la remise des prix du semi-marathon.

Infos pratiques

Le bulletin d'inscription, accompagné d'un chèque libellé à l'ordre du Conseil du Sport Antonien, est à retourner au service des Sports - Semi-marathon, Hôtel de Ville 9216 Antony jusqu'au 17 mars. Inscription possible sur le www.ville-antony.fr jusqu'au 21 mars et sur place jusqu'à une heure avant le départ.

Tarif des courses : 15 € pour le semi-marathon et 20 € le jour de la course ; 5 € pour le 5 km (3 € pour les femmes) avec une majoration de 3 € uniquement pour les hommes le jour de la course. Gratuit pour les petites foulées, la Rando'roller et la course en famille. Pour tout autre renseignement, appelez le 01 40 96 71 80 ou écrivez à

semi-marathon2012@ville-antony.fr

Attention, circulation difficile

Nous vous conseillons de limiter au maximum vos déplacements aux abords du parcours des différentes courses, le samedi de 9 h à 12 h et le dimanche de 11 h 30 à 17 h 30. Des déviations sont mises en place pour vous permettre de contourner le parcours, mais rejoindre une adresse au cœur du parcours sera impossible. Un courrier d'information sera distribué dans les boîtes aux lettres des riverains du parcours. Pour les personnes dans l'obligation de se déplacer ces jours là aux horaires indiqués ci-dessus, un laissez-passer sera remis à l'hôtel de ville à partir du 5 mars sur présentation d'une pièce d'identité et d'un justificatif de domicile. Ce laissez-passer vous permettra de pénétrer dans le périmètre de la course, mais ne constitue pas un droit prioritaire de circulation.



TEMPUR
MATELAS ET OREILLERS

JUSQU'AU
30 AVRIL 2012
**PRIX
ANNIVERSAIRE
ÉDITION
LIMITÉE**

ESPACE CENTER
99, av. de la Division Leclerc
92160 ANTONY
Tél. : 01 46 68 87 40

Le Concept
Bar - Restaurant - Lounge
Cuisine Traditionnelle Française

Du lundi au vendredi midi
Ouvert jeudi, vendredi et samedi soir

Formules à 15,50€ - 22€ et 28€

Formules rapides le midi
12 € - 15 € - 19 €

25, rue Léonard de Vinci - 92160 ANTONY
Tél. : 01 46 89 20 05 - www.restaurant-leconcept.com

➤ COMPTE-RENDU DE LA SÉANCE DU 9 FÉVRIER

• Délégation donnée à Monsieur le Maire pour les missions définies à l'article L 2122-22 du code général des collectivités territoriales – **modificatif.**

Vote par 36 voix pour, 9 contre.

• Rapport sur la situation de la ville en matière de développement durable.

➤ FINANCES

• Débat concernant les orientations générales du budget 2012.

• Octroi de la garantie d'emprunt communale à Antony Habitat pour la réalisation de deux emprunts destinés à l'acquisition de 161 logements dans la résidence Champagne.

Vote à l'unanimité.

➤ URBANISME – AFFAIRES FONCIÈRES

• Complexe associatif multifonction place des Anciens Combattants d'Afrique du Nord: demande de subvention auprès du Département des Hauts-de-Seine et de la Région Île-de-France.

Vote à l'unanimité.

• Quartier du Noyer Doré: mise en œuvre de la convention régionale de renouvellement urbain – Demande de subvention au titre des travaux 2012 – 2013 pour la construction d'une salle polyvalente rue du Mont Blanc.

Vote à l'unanimité.

• Cession à Antony Habitat d'un bien cadastré BC 94 situé 18 rue d'Arras à Antony.

Vote à l'unanimité.

➤ PERSONNEL

• Modification du tableau des effectifs.

Vote à l'unanimité.

• Adoption de deux conventions à passer avec la Ville de Verrières-le-Buisson pour la mise à disposition temporaire de personnels du cinéma au profit de la ville de Verrières-le-Buisson.

Vote à l'unanimité.

➤ ÉDUCATION

• Fixation du forfait annuel versé aux institutions d'enseignement privé sous contrat d'association pour chaque élève domicilié à Antony.

Vote par 35 voix pour, 4 contre, 3 abstentions, 3 ne prennent pas part au vote.

LA BIBLIOTHÈQUE
ARCHEA



RANGEMENTS SUR MESURE – DRRESSING – BUREAUX – SÉPARATIONS DE PIÈCE – BIBLIOTHÈQUES – STORES

archea
LES AS DU PLACARD

ANTONY - 79 AV. DE LA DIVISION LECLERC (RN20) - TÉL. 01 46 88 03 04 - antony@archea.fr
CHATELON - 24 AV. DE VERDUN (D906) - TÉL. 01 46 55 11 55 - chatelon@archea.fr

Généraliste du Sud
HÔPITAL PRIVÉ
ANTONY

ANÉVRISME
de l'aorte
abdominale?

La dilatation de l'aorte abdominale peut ne pas être ressentie. A partir d'un certain diamètre, il existe un risque de rupture qui peut être prévenu...

Dépister par l'échographie, c'est prévenir et réduire le risque de rupture d'anévrisme.

- Vous avez plus de 50 ans et un ascendant direct (père, mère) porteur d'un anévrisme de l'aorte
- Vous êtes un homme entre 60 et 75 ans, notamment fumeur ou ancien fumeur
- Vous êtes une femme entre 60 et 75 ans fumeuse et/ou hypertendue

Vous pouvez bénéficier d'un

Dépistage Gratuit
à l'Hôpital Privé d'Antony
Judi 29 Mars 2012
de 9H30 à 17H

(Service de Radiologie: 25 avenue de la Providence 92160 Antony)

- Attribution de subventions aux écoles dans le cadre de la bourse aux projets pour l'année 2012.

Vote à l'unanimité.

> AFFAIRES DIVERSES

- Adoption de deux marchés négociés sans mise en concurrence relatifs à la fourniture, la maintenance et l'assistance des logiciels des médiathèques municipales et du bibliobus à passer avec: la société GFI-PROGICIELS, la société ARCHIMED.

Vote à l'unanimité.

- Adoption d'un marché négocié sans mise en concurrence relatif à la maintenance et à l'assistance du progiciel de la gestion financière de la Ville, à passer avec la société BERGER-LEVRAULT.

Vote à l'unanimité.

- Adoption d'un contrat de transaction pour la maintenance du réseau WIFI de la Ville à passer avec

la société METEOR NETWORK.

Vote à l'unanimité.

- Demande de subvention de fonctionnement auprès du Conseil général des Hauts-de-Seine pour l'organisation de l'édition 2012 de la Foire aux fromages et aux vins.

Vote à l'unanimité.

- Dénomination de deux voies situées dans le quartier Bas Graviers/Crocheteurs.

Vote par 39 voix pour, 6 abstentions.

- Désignation des représentants du Conseil municipal au sein des Conseils d'écoles – Modificatif.

Vote par 36 voix pour, 9 ne prennent pas part au vote.



La salle du Conseil municipal, dont la disposition des tables peut être modifiée.

AUTO CONTROLE ANTONY

118 Avenue de la Division Leclerc
RN20

☎ 01 40 96 98 77



**CONTRE-VISITE
GRATUITE**

à 150m
du Conservatoire de Musique

Prenez RDV en ligne
7j/7 - 24h/24 sur
www.ctantony.com

Pour nos 7 ans d'existence,
venez profiter de
7€ de réduction !*

*Offre non-cumulable et valable jusqu'au 31/03/2012, uniquement sur une visite complète et sur présentation de ce coupon.

Antony pour tous

Liste d'union UMP, Nouveau Centre et Gauche moderne

Massy-Valenton : la concertation avance bien

Privée d'arguments contre une gestion municipale qui offre peu de prise à la critique, l'opposition s'efforce de surfer, autant qu'elle le peut, sur les contrariétés et les mécontentements. Peu importe que ces ceux-ci soient contradictoires, peu importe que la gauche antonienne soit conduite parfois à prendre des positions contraires à celles qu'elle soutient au plan national. L'essentiel, c'est de gagner des voix !

Ce levier qu'il recherche désespérément pour déstabiliser la municipalité, le groupe « Citoyens à Antony », mélange de verts, de radicaux de gauche et d'anciens socialistes, croyait l'avoir trouvé en 2003 avec le projet Massy-Valenton. Un levier qu'il espérait pouvoir utiliser pour mettre en difficulté ses concurrents de la gauche classique, embarrassés par le tropisme ferroviaire du parti communiste.

Pendant des années, ce groupe a joué des coudes pour se placer en première ligne du combat contre ce projet

unanimentement rejeté, cherchant davantage à se mettre en valeur qu'à trouver les solutions propres à protéger les habitants, et accusant régulièrement la municipalité de pactiser avec l'ennemi.

Aujourd'hui, devant l'abandon de ce projet par RFF et l'adoption d'une solution qui s'intègre beaucoup mieux dans l'environnement, « Citoyens à Antony » continue de soutenir que rien n'a changé et qu'il faut continuer le combat. Dans un total déni de réalité.

La réalité, c'est que la municipalité, les associations et les habitants, qui ont participé nombreux à la concertation organisée par RFF, ont obtenu d'importantes concessions qui vont améliorer sensiblement la situation des riverains par rapport à ce qu'ils subissent actuellement. Dommage pour « Citoyens à Antony » ! Mais ils s'en remettent. Ils trouveront de nouveaux sujets d'inquiétude à exploiter.

Rendez-vous sur www.antonypourtous.fr

Écrivez-nous sur contact@antonypourtous.fr



François Rivet (PS) Françoise Colmez (DEFI) François Meunier (PC) Marité Charrier (PS) Dominique Fié (PG) Pascale Le Néouannic (PG)

Union
Pour Antony

PCF Gauche

<http://www.unionpourantony.fr>

DES ANTONIENS M'ONT DIT...

Le cinéma est fermé depuis six mois alors que les travaux n'ont commencé qu'en janvier, le théâtre est fermé depuis six mois alors que les travaux du nouveau théâtre ne commenceront au plus tôt que dans deux ans. Un Antonienne m'a dit « Nous ne pouvons laisser notre ville sans théâtre et sans cinéma pendant plus de 3 ans ! ». Le maire a répondu « Nous avons fermé le théâtre car il y avait un risque lié à l'amiante ». Le diagnostic amiante de 2007 n'avait pourtant révélé aucun risque pour le public. « La construction du nouveau théâtre est du ressort de la Communauté d'Agglomération. La Ville ne s'occupe que du parking qui doit être construit au-dessous ». Deux conséquences : un coût de plus de 5 Millions € et une augmentation évidente du nombre de voitures dans le centre ville.

Pour un cinéma provisoire, le maire a répondu « Les études sont en cours mais je ne veux pas payer cher ». Il est vrai qu'un cinéma sous structure temporaire coûterait 300 000 à 400 000 €, mais la construction de la fosse de plongée, indispensable (?), elle, à notre ville, va coûter plus de 1,8 Millions €.

Pourquoi avoir rendu inutilisables, dès l'été 2011, la salle de conférence de l'IUFM (plus de 200 places) et l'amphithéâtre Marguerite Duras situé à la Résidence Universitaire Jean Zay, alors que ces deux salles étaient déjà équipées pour des projections ? Certes, il aurait fallu les remettre aux normes, mais surtout il aurait fallu la volonté politique de préserver une culture vivante sur notre ville.

Un Antonien m'a dit : « La construction du demi échangeur de Verrières permettant de prendre l'A 86 vers Vélizy va accroître très fortement le nombre de véhicules dans la rue Pajeaud qui traverse mon quartier : il faut des aménagements et repenser le plan de circulation ».

Le maire a répondu « Pas besoin d'études; nous connaissons la ville, il y aura à peine 200 véhicules de plus par jour sur cet axe ! »

La concertation et l'écoute des citoyens ne sont toujours pas d'actualité à Antony...



Fabien Feuillade

Antony PLUS avec vous

www.antonyplus.com

Repenser la politique sociale à Antony

L'action du Centre communal d'Action Sociale (CCAS) d'Antony reflète la politique sociale de la majorité municipale.

Depuis 1995, le CCAS doit procéder annuellement à une analyse des besoins sociaux de l'ensemble de la population et présenter cette analyse sous forme de rapport à son Conseil d'administration. A Antony, cette analyse n'est annoncée que pour juin 2013. Pourquoi un tel retard dans le recensement des besoins des Antoniens ?

En période de crise, la solidarité avec les plus démunis doit être l'objectif prioritaire de

l'action sociale. Or cette année la subvention communale n'a pas progressé et les actions sont conduites sans tenir compte de la situation sociale. Mener une solidarité utile ce n'est ni de la charité ni de l'électoratisme, c'est trouver les outils pour rompre l'isolement et prévenir des processus irréversibles.

C'est pourquoi, nous demandons que l'action sociale soit réorientée à Antony, que les prestations soient conditionnées aux ressources des bénéficiaires et que l'opération colis/spectacle de Noël, dont bénéficient les 9 000 Antoniens de 65 et plus, soit

repensée. Il est possible de soutenir autrement nos aînés, par exemple en gelant le prix des repas au foyer logement Renâitre pour les petites pensions comme l'a obtenu notre élue, Magali Buzelin ou en organisant des temps d'échanges et de rencontres créateur de lien social.

De même, le CCAS doit mieux accompagner les associations caritatives qui sont au plus près des familles en souffrance, toujours plus sollicitées alors que leurs dons diminuent, car elles pallient bien souvent les manquements de nos institutions.

Retrouvez-nous sur www.antonvplus.com

ANTONY VIVRE ENSEMBLE



Les outils du Vivre Ensemble, entre rêve et réalité !

Parfois en politique, l'aboutissement des projets qui sous-tendent le réacteur du Vivre

Ensemble, relève d'une gageure ! Pourtant deux réalisations récentes dans notre Ville permettent de constater une dynamique positive du Vivre Ensemble à Antony. Il s'agit d'une part, de la création de l'Espace Jeunes dédié aux 11 - 25 ans, un lieu de rencontres, d'information et de création idéalement situé face à la gare de RER Antony ; et d'autre part de l'acquisition de 161 logements au sein de la Résidence « excentrée » Champagne dont Antony Habitat aura la gestion. Bien que minoritaire au Conseil municipal, réjouissons-nous de cette dynamique et saluons cette volonté politique qui raffermira le mieux Vivre Ensemble dans notre Ville.

email : cpegang@gmail.com



Magali Buzelin



Pierre Rufat



CENTRAL CHANTIER
Electricité générale



Installation - Dépannage
Mise en conformité

www.central-chantier.com

Siège social : 59, rue Roger Salengro 92160 Antony 2, rue Louis Boussois 91320 Wissous
 Port. : 06 07 99 67 67 ☎ 01 64 47 13 03



HOTEL ALIXIA
 ★★★

1, avenue de la Providence
 ANTONY

Tél. : 01 46 74 92 92
 Fax : 01 46 74 50 55



Restaurant Winzy's

Venez découvrir les saveurs d'un poulet français mariné "côpé" pané ou "grillé" au barbecue selon la tradition Charentaise dans un décor original et dépayssant !

La Savoir à petit prix c'est chez WINZY'S !

WINZY'S (1er en France)
 301 avenue de la Division Leclerc 91290 Cléonay-Matabry

Antony : 92160 8 place de Bourg - Bourg : 91110 100 route de Paris - Cléonay : 91290 100 route de Paris - Matabry : 91290 100 route de Paris - Matabry : 91290 100 route de Paris

TÉL : 01 46 30 70 89 FACEBOOK



Ouvertures FENÊTRES DE FRANCE

OUI à la TVA à 0%*

Vous, c'est la campagne?
 Nous, c'est la pose!

www.ouvertures.com

Les artisans nouvelle génération

FENÊTRES - PORTES - VOILETS - PORTAILS
 CÔTÉ FERMETURES - 77 av. de la Division Leclerc - 01 40 96 87 03



quadro
 LE RANGEMENT SUR MESURE

www.quadro.fr

RANGEMENT sur mesure
 DRESSING - PLACARD
 SOUPENTE - BIBLIOTHÈQUE

126, av. de la Div. Leclerc - 92160 Antony ☎ 01 42 37 10 03

RODRIGUES DARIO MAÇONNERIE

Entreprise générale de bâtiment
 tous corps d'état

Maçonnerie - Carrelage - Plomberie
 Sanitaire - Électricité

20, rue des Nations Unies - 92160 Antony
 ☎ 01 46 89 37 83 - Fax : 01 46 74 90 96
 Port. : 06 08 99 18 30



-30% sur électroménager BOSCH / SIEMENS / NEFF
TVA offerte sur les meubles

cuisines CHABERT DUVAL

SARL ARNO cuisines
 38, av. du 8 mai 1945 - 94260 Fresnes
 ☎ 01 46 68 34 38 - www.chabertduval.fr



La Serre de Wissous
 Fleurs & Jardins
 à Wissous depuis 1937

L'offre du mois :
 1 botte de Jonquilles

Offre valable du 5 au 31 mars 2012 uniquement sur présentation de ce coupon. Remarque : Infos sur Facebook - La serre de Wissous et sur www.laserredewissous.fr

Garage G.P.C.S. (M. Gorlier)

ex garage Le Sergent

Mécanique - Électricité - Tolerie - Peinture
Réparation et entretien toutes marques - Pose de pare-brise

Possibilité de prêt gratuit d'un véhicule de remplacement



22, rue des Grillons
92290 Châtenay-Malabry

01 43 50 31 32

(près de l'école Sophie Baral - Autobus 196/294)

tél 01 60 11 39 04

services à la personne

TVA TAUX RÉDUIT

RÉDUCTION D'IMPÔT -50%



Gard'n services

Petits travaux de jardinage et de bricolage

TVA OFFERTE SUR TRAVAUX DE JARDINAGE
POUR LA PÉRIODE DU 01/01/2012 AU 31/03/2012.

7 bis, rue Guillaume Bigourdan 91320 WISSOUS

SARL YAVUZ

DEVIS GRATUIT

MAÇONNERIE GÉNÉRALE
CONSTRUCTION NEUVE + RÉNOVATION
DÉMOLITION + CHARPENTE + ISOLATION
AMÉNAGEMENT Intérieur & extérieur
PEINTURE Intérieure & extérieure
CARRELAGE + FAÏENCE

12 avenue Jean-Pierre + 94260 FRESNES
06 22 22 63 39 + 01 49 84 03 58

TULLIO PASCAL

PLOMBERIE
CHAUFFAGE
SANITAIRE



VIESSMANN

e.l.m. leblanc



De Dietrich

23, rue de l'Avenir
92160 ANTONY

01 46 66 79 71
pascaltullio@free.fr

RACHAT D'OR

Nous achetons l'or sous toutes ses formes aux meilleurs tarifs toute l'année

- Bijoux (même cassés), lingots d'Or et bijoux en Argent
 - Pièces de monnaies d'Or ou de collection (toutes époques)
 - Vieil Or, Or dentaire, objets anciens en Or
 - Montres Or ou de marque, chronographes, montres goussets en Or
- Estimation gratuite • Sans rendez-vous et en toute confidentialité
Déplacement à domicile possible • 06 61 87 61 45

Mardi - Vendredi : 10h30/12h30 - 15h/19h

Mercredi - Jeudi - Samedi : 9h30/12h30 - 15h/19h

Dimanche : 10h/13h - Lundi : sur rendez-vous (fermé en août)

PLUIE DE ROSES • Fleuriste

434 avenue de la Division Leclerc - 92290 Châtenay-Malabry
(parking Intermarché / Bus 195, 179, 179 arrêt Place Cyrano de Bergerac ou 194 Lycée Technique)

Facilement immédiat • Se veut d'une pièce d'identité • Règlement par chèque ou virement bancaire

SARISKA

+

Pour la maison
Confection de voilages et rideaux
Tringles rail sur mesures (jusqu'à 6m)

+

Pour les collectivités
Fourniture et confection
de voilages et tissus non feu

Atelier et boutique : 29, av. Armand Guillebaud 92160 Antony (à 100m de la caserne des pompiers)
Tél. Fax : 01 46 68 27 70

ETS BRIATTE

ÉLECTRICITÉ GÉNÉRALE

DÉPANNAGES
INSTALLATIONS
NEUFS & RÉNOVATIONS - CHAUFFAGE

patrice-briatte@wanadoo.fr

44 RUE DES MÛRES
92160 ANTONY

01 42 37 19 44
06 87 24 56 47

www.votre-electricien.fr/briatte



ÉTUDE
&
DEVIS
GRATUIT

POINT FORT FICHET

CONCESSIONNAIRE Fichet Point Fort

B.L.R. PROTECTION

Devis gratuits
Dépannage sur mesure
Toutes marques



- Blocs-portes
- Portes blindées
- Coffres-forts
- Fermetures
- Alarmes
- Interphones
- Automatismes
- Fenêtres PVC

Fichet p3d

La technologie signée Fichet
qui révolutionne
la sécurité.



78, boulevard du Maréchal Joffre 92340 Bourg-la-Reine
01 47 02 20 20 www.blr-protection.fr

Bienvenue à Du 19/09 au 6/02

- 19/09** Eitan ISRAEL
31/12 Manon FERRÉ
05/01 Pauline HLINKA
06/01 Chloé TRUONG
10/01 Léonore ALONSO
11/01 Alexandre RIVIER
13/01 Willy HE
13/01 Matisse PELLICER
13/01 Phuc TÂM DAO
13/01 Marius DEFIEF
14/01 Blue D'AVEZAC de CASTÉRA
14/01 Juliette JOUANNO TROUILLIEZ
14/01 Lylou DUFOUR
15/01 Hadrien HARFF
15/01 Karyne OLIVEIRA VIANA
16/01 Justine HAUTECLOCCQ
16/01 Isaaq KARAMOKO
16/01 Thibault LEMAIRE
16/01 Tom MAFFERT
17/01 Judith LEBRUN FAES
17/01 Raphaëlle PUEL GLIKSON
17/01 Lou SIOBUD PETER
17/01 Nathan GRANDVARLET
18/01 Ethann DUPONT NABAIS SALADA
18/01 Lana DUPONT NABAIS SALADA
19/01 Yaël KIRCHENBAUM
19/01 Sarah LANNEZ
19/01 Vianney MALVILLE
19/01 Côme KARMOWSKI-DEPOILLY
20/01 Ulysse DUBOIS
20/01 Zachary MEFTOUT
20/01 Anfel MEKHALFI
21/01 Alice BERTHELOT
22/01 Maïssane Hajer BOUTOUZERA
23/01 Pavel BONNEVILLE
23/01 Paul DA SILVA
23/01 Devin RAJKUMAR
23/01 Shabina RAJKUMAR
24/01 Assia LAHMER
24/01 Jean TRAVERT
25/01 Tiana JOLY
25/01 Maël LABRACHERIE
26/01 Paul BOURDONNAIS
26/01 Léo HAMEL
27/01 Grégoire CASTEL
27/01 Léopold CATANIA
27/01 Albane LABRANI
28/01 Batya BOKOBZA
29/01 Sitraka RAZAKANTOANINA
30/01 Walid SLIMANI
31/01 Laura GODIN
01/02 Valentine DUPUIS
01/02 Minh-Long QUACH
03/02 Charlotte GUYARD
03/02 Baya KANOUN
03/02 Jade RASOLONJATOVO
04/02 Youssef BARRO
04/02 Jules LALOU LANE
05/02 Romain BLOCHE
05/02 Robin PELOU PRAT

Au revoir à Du 24/12 au 4/02

- Michéline TURIN**, veuve PLAS, 85 ans, le 24/12
Pierre GAUBERT, 79 ans, le 11/01
Lucien CABIN, 91 ans, le 13/01
Colette DHERBÉCOURT, 75 ans, le 13/01
René LORCA, 93 ans, le 13/01
Jean-Luc FERNAND, 58 ans, le 15/01
Michel POUSSIN, 76 ans, le 16/01
Guiseppe GHIRARD, 85 ans, le 17/01
Mihran TOPCU, 80 ans, le 17/01
Jean SERRANO, 85 ans, le 18/01
Jean CREFF, 91 ans, le 18/01
Daniel SAMAMA, 71 ans, le 19/01
Adelino DA SILVA ALMEIDA, 74 ans, le 21/01
Renée CAPELLE, veuve MADOUX, 90 ans, le 21/01
Denise MARQUET, 79 ans, le 22/01
Madeleine CANU, veuve LE PÉCHEUR, 87 ans, le 24/01
André ROUSSEaux, 76 ans, le 26/01
Louise LEDUC, veuve CHAGNAS, 91 ans, le 25/01
Laurent THAUVIN, 53 ans, le 25/01
Régine FRIEDMANN, veuve COHN, 84 ans, le 29/01
Roger SIEFFERT, 85 ans, le 30/01
Josette COLLARDEY, épouse AVON, 83 ans, le 31/01
Gérard PERDRIAU, 74 ans, le 3/02

Félicitations à Du 28/01 au 4/02

- 28/01** Jean BOUSQUET et Joëlle WEENS
28/01 Fouad HAFID et Aurore LAPASSET
28/01 Jean-Claude MICHEL et Annie-Claude BOISNARD
04/02 Ammar DJOUNADI et Smina BOUAZIZ

PUBLICATIONS NOMINATIVES

Les dispositions législatives imposent que l'accord exprès des intéressés soit recueilli pour la publication d'informations concernant les naissances, mariages et décès dans le bulletin municipal. Les personnes qui refusent cette publication doivent le signaler aux services de **l'État civil (01 40 96 71 27) ou du Bulletin municipal (01 40 96 71 16)**.

CENTRE D'IMAGERIE MÉDICALE – HÔPITAL PRIVÉ D'ANTONY

25 avenue de la Providence - 92160 Antony - **URGENCES 24H SUR 24**
 01 79 36 04 50 - antony-radio@gsante.fr

RADIOLOGIE GÉNÉRALE

Examens généraux
 Échographie - Doppler
 Radiologie Dentaire
 Ostéo-Densitométrie

SCANNERS

64 & 256 barettes
 avec logiciel de réduction de dose

Examens généraux - Urgences
 Coloscopie virtuelle
 Scanner cardiaque
 Biopsie sous scanner

2 IRM semi-ouvertes
 dernière génération



IRM accès du lundi au dimanche inclus

Examens généraux - Urgences
 Mammaire
 Vasculaire
 Cardiaque

PÔLE SEIN

Dépistage
 Mammographie numérisée avec tomosynthèse
 Échographies mammaires
 Macrobiopsies stéréotaxiques
 Biopsie mammaire échoguidée

PÔLE CARDIOVASCULAIRE INTERVENTIONNEL

01.46.74.37.30

Coronarographie
 Angioplastie coronaire
 Angioplastie numérisée

Plus d'informations sur <http://imagerie-medicale-hpa.com/>

Élus de la majorité

JEAN-YVES SÉNANT, Maire, reçoit en semaine de 15 h à 18 h. Prendre rendez-vous au 01 40 96 72 97 ou 71 01. E-mail : jean-yves.senant@ville-antony.fr

TOUS LES MAIRES-ADJOINTS ET LES CONSEILLERS MUNICIPAUX

reçoivent à l'Hôtel de Ville ou à la mairie annexe de leur quartier, sur rendez-vous au 01 40 96 71 65 ou 73 30.

MAIRES-ADJOINTS

Sophie DEVEDJIAN, urbanisme, politique de la ville et cohésion sociale
Jean-Yves LE BOURHIS, éducation
Véronique BERGEROL, enfance, famille, seniors, relations intergénérationnelles
Jean-Paul DOVA, développement économique, emploi et du monde combattant
Isabelle ROLLAND, culture
Pascal COLIN, pôle social
Marie-Louise MARLET, commerces, artisanat et jumelages
Philippe SERIN, sécurité et prévention
Armelle COTTENCEAU, environnement et développement durable
Philippe MARTIN, transports, circulation et sécurité routière
Nilda ZÉRAH, ressources humaines, affaires civiles et élections
Jacques LEGRAND, logement
Colette COVI-HOUEMAVO, intégration

CONSEILLERS MUNICIPAUX DÉLÉGUÉS

Pierre MÉDAN, finances et gestion
Christian OLLIVRY, solidarités actives
Anny LÉON, vie associative et bénévolat

Gilles LE LAMER, sport
Mireille BUGAT, pauvreté et précarité
Damien AUBINEAU, budget
Sylvie AGUILAR, relations avec les entreprises
Cyril ADDA-HALIMI, délégué à la jeunesse
Michel FOUQUET, travaux
Fatima MESSAOUDI, autonomie des seniors
Gérald SIMON, nouvelles technologies et e-démocratie
Martine BOUCHET-LEMOINE, animations
Wissam NEHMÉ, nuisances environnementales
Danielle NGUYEN, affaires funéraires et rénovation du cimetière
Ioannis VOULDOUKIS, santé, sciences et hygiène
Rosa VLASTOS, animations seniors
Serge GUÉVEL, actions en faveur de l'emploi. Correspondant Défense.
Verena GONIN, handicapés
Kamel MOHAMMEDI, promotion du service civil, développement du bénévolat et des projets humanitaires pour les jeunes
Maryse LEMMET, réseaux et maîtrise de l'énergie
Christian FAU, projets de développement économique

Élus de l'opposition

UNION POUR ANTONY

Parti Socialiste, Défi pour Antony, Parti Communiste Français, Parti de gauche. Pour rencontrer les élus, prendre rendez-vous :

François RIVET
06 78 85 45 77

Françoise COLMEZ
01 46 66 01 27
06 77 39 57 53

François MEUNIER
06 60 64 18 32

Marie-Thérèse CHARRIER
06 08 25 08 97

Dominique FIÉ
06 08 66 03 61

Pascale LE NÉOUANNIC
06 86 46 23 87

ANTONY PLUS

Citoyens à Antony, PRG, les Verts
www.antonyplus.com

Magali BUZELIN (Europe Écologie les Verts)
06 81 72 65 65

Fabien FEUILLADE (Europe Écologie les Verts, Citoyens à Antony, président de groupe)
06 81 48 21 59

Pierre RUFAT (PRG, membre de Citoyens à Antony)
01 46 74 58 57

ANTONY VIVRE ENSEMBLE

Caroline PÉGANG
06 26 86 04 03

VOS CONSEILLERS GÉNÉRAUX

Canton Nord : Patrick DEVEDJIAN

Sur rendez-vous au 01 47 29 32 33
pdevedjian@cg92.fr
 ou www.patrickdevedjian.fr

Canton Sud : Jean-Paul DOVA

Sur rendez-vous au 01 40 96 71 33
jpdova@cg92.fr ou
jpdova.typepad.com

VOTRE DÉPUTÉ

Patrick Devedjian reçoit sur rendez-vous au 01 47 29 32 33 et au 01 40 63 67 72

E-mail : pdevedjian@cg92.fr et pdevedjian@assemblee-nationale.fr



IMAGERIE MÉDICALE DU BOIS DE VERRIÈRES

48, rue du Colonel Fabien 92160 Antony

Parking gratuit 40 places

RADIOLOGIE

Dentaire
Ostéodensitométrie
Radiologie Interventionnelle
Pédiatrie

ECHOGRAPHIE DOPPLER

01 46 66 69 50



IMAGERIE DE LA FEMME

Mammographie numérique

Echographie pelvienne

IRM mammaire et pelvienne



SCANNER

Scanner cardiaque et coronaire
Coloscopie virtuelle

IRM

AngioIRM sans injection

01 42 37 08 88

Fax : 01 40 96 96 70 - Email : irm.bverrieres@free.fr - Site : www.imagerie-boisdeverrieres.fr

HÔTEL DE VILLE

Place de l'Hôtel-de-Ville - BP 60086
92161 Antony Cedex - Tél. : 01 40 96 71 00

Site : www.ville-antony.fr

E-mail : webmaster@ville-antony.fr

Ouvert du lundi au vendredi de 8 h 30 à 12 h et de 13 h 30 à 17 h 30.

- Permanence le mardi jusqu'à 19 h et le samedi de 9 h à 12 h pour les services de l'état civil.
- Permanence de la régie centrale le samedi de 9 h à 12 h.
- Service élections/affaires générales uniquement sur RDV au 01 40 96 73 70 ou 73 72 ou 73 34 ou 71 26 ou 71 28.

PERMANENCES DES ÉLUS (HORS HÔTEL DE VILLE)

- **Baconnets : Sophie Devedjian** (urbanisme, politique de la ville et cohésion sociale) reçoit sans RDV le mercredi de 15 h à 17 h (hors vacances scolaires), place des Baconnets.
- **La Fontaine : Armelle Cotteceau** (environnement et développement durable) reçoit sans rendez-vous le mercredi de 8 h 15 à 10 h (hors vacances scolaires). **Cyril Adda-Halimi** (jeunesse) reçoit sur rendez-vous au 01 40 96 71 65 - 17 place de la Résidence.
- **Espace Noyer-Doré : Colette Covi-Houemavo** (intégration) reçoit sans RDV le mercredi de 15 h à 17 h. 4 bd des Pyrénées. Tél. : 01 40 96 68 10
- **CCAS : Mireille Bugat** (pauvreté et précarité) reçoit sans RDV le jeudi de 14 h 30 à 17 h 30 (hors vacances scolaires), au 81 rue Proper Legouté.
- **Espace Jeunes le 11 : Cyril Adda-Halimi** (Jeunesse) reçoit tous les jeudis de 18 h à 19 h 30, au 11 bd Brossolette. Possibilité de prise de rendez-vous.

MAIRIE À DOMICILE

Pour les personnes à mobilité réduite, sur rendez-vous.
Tél. : 01 40 96 71 26 ou 71 28

ESPACE NOYER-DORÉ

4 bd des Pyrénées - Tél. : 01 40 96 68 10

SERVICE LOGEMENT

21 av. Pierre Brossolette - Accueil du public du lundi au vendredi, de 14 h à 17 h.
Tél. : 01 40 96 31 45

COMMUNAUTÉ D'AGGLOMÉRATION

Communauté d'agglomération des Hauts-de-Bievre :
3 Centrale parc, av. Sully Prud'homme,
92298 Châtenay-Malabry Cx.

Tél. : 01 41 87 82 82

Site : www.agglo-hautsdebievre.fr

E-mail : cahb@agglo-hautsdebievre.fr

ESPACE INFO ÉNERGIE ET HABITAT

Permanences le 2^e mercredi du mois (9 h - 12 h) et le 4^e jeudi du mois (14 h - 17 h). À la Maison des Ans Toniques, 23/25 villa Domas.

MAISON DES ENTREPRISES ET DE L'EMPLOI

La Maison des Entreprises et de l'Emploi des Hauts-de-Bievre (MDEE), la Mission locale, l'Espace insertion du Conseil général et le Pôle Emploi, vous accueillent au 42 avenue Aristide Briand à Antony. Ouverture au public du lundi au jeudi de 9 h à 17 h. Le vendredi de 9 h à 12 h.

MDEE : 01 55 59 44 90

Mission locale : 01 55 59 44 95

Espace insertion : 01 55 59 44 97

Pôle Emploi Candidats : 39 49

Pôle Emploi Employeurs : 39 95

LES ÉCRIVAINS PUBLICS

Ils vous aident dans vos démarches et à rédiger vos courriers administratifs, sans rendez-vous, à l'Hôtel de Ville (mardi et mercredi de 17 h 30 à 18 h 30, samedi 10 h à 12 h), à l'Espace social Noyer-Doré (mardi et vendredi 14 h à 16 h). **Nouveau** : à partir du 10 mars, permanence à la médiathèque Arthur-Rimbaud (samedi 10 h à 12 h, hors vacances scolaires). **Service gratuit.**

LE CONCILIEUR

Il tente de régler à l'amiable vos désaccords avec des personnes. Il vous reçoit sur rendez-vous au :
01 40 96 71 06 ou jaln92160@gmail.com
Service gratuit

CONSULTATIONS JURIDIQUES

Elles ont lieu à l'Hôtel de Ville, le mardi de 17 h 30 à 19 h et le samedi de 11 h à 12 h, sans rendez-vous. **Service gratuit**

CENTRE DES IMPÔTS

Permanence les 2^e et 4^e jeudis de chaque mois, de 9 h 30 à 12 h, salle François Molé (place Firmin Gémier).

ASSOCIATIONS

M. Hercberg, consultant bénévole, vous aide à créer et gérer une association à Antony. Sur rendez-vous, le jeudi de 17 h à 20 h.

Tél. : 01 40 96 72 51 **Service gratuit**

ANTRAIDE

Les particuliers qui recherchent quelqu'un pour du jardinage, du ménage... ; les entreprises qui ont du rangement, du conditionnement... peuvent s'adresser à Antraide, 1 place Auguste Mounié.

Tél. : 01 46 66 32 33

PLANIFICATION FAMILIALE

Centre de planification et d'éducation familiale. Reçoit sur RDV à la PMI, 77 rue Prosper Legouté.

Tél. : 01 46 66 63 25

ACCUEIL CONFLITS FAMILIAUX

Permanence gratuite de l'association Dinamic les 2^e et 4^e mardis de chaque mois de 16 h à 18 h, place Auguste Mounié. Sur RDV (possibilité de RDV à la permanence d'action sociale CAF, 6 square des Corbières). Tél. : 01 46 01 99 19

AIDE AUX VICTIMES

Permanence du lundi au vendredi, de 9 h à 11 h, 1 place Auguste Mounié. Tél. : 01 40 96 72 36

UFC-QUE-CHOISIR

L'association locale de l'UFC-Que-Choisir des Hauts-de-Seine tient sa permanence litiges le 3^e lundi de chaque mois, hors jours fériés. **Espace social du Noyer-Doré, 4 bd des Pyrénées.**

MARCHÉS PUBLICS

La Ville diffuse sur son site Internet des avis d'appels à la concurrence pour des marchés qu'elle envisage de passer : www.ville-antony.fr - rubrique marchés publics.

COMPLEA LES SERVICES A LA PERSONNE
14 ans d'expérience - Agrément Qualité

Personnes âgées - Familles - Personnes handicapées


- Actes essentiels de la vie 7J/7
- Bricolage, jardinage
- Tâches ménagères
- Aide administrative
- Courses et préparation des repas
- Loisirs et bien-être
- Transport et accompagnement
- Service Mandataire

Evaluation et devis gratuits sous 48H
01.48.85.06.34

VOTRE AGENCE LA PLUS PROCHE :
149, av. de la Division Leclerc
92160 ANTONY
www.complea.org

50%
Réduction
Impôts

LA GRANGE AUX DIMES
Restaurant gastronomique
à 5 minutes d'Antony
Grande carte de vins... Parking privé



Prix
5000
Papilles
d'Or
2011

3, rue André Dolimier - 91320 Wissous
01 69 81 70 08 - grangeauxdimes.com



LES MENUS DES CANTINES

	Lundi	Mardi	Mercredi	Judi	Vendredi
Du 05/03 Au 09/03	Salade de betteraves au maïs vinaigrette poireaux vinaigrette Déco œuf dur Escalope de dinde sauce napolitaine Haricots verts Gouda à la coupe Saint-Paulin à la coupe Flan à la vanille Flan nappé au caramel	Concombre vinaigrette basilic maison Salade Harmonie Déco persil Sauté de porc sauce indienne Sauté de dinde sauce indienne Pommes noisettes Tomme de Savoie à la coupe Bleu à la coupe Coupelle de compote de pomme ou de framboise	Potage Parmentier Maison Déco croûtons Filet de saumon sauce citron Coquillettes Fromage blanc aux fruits Salade de fruits fraîche	Carottes râpées assaisonnées maison Laitue Iceberg Vinaigrette échalote tomates Déco Filet de colin meunière Petits pois extra-fins au jus Déco citron Croq lait Cantadou ail et fines herbes Eclair au chocolat	Salade de riz à la niçoise maison Salade de blé à la catalane maison Déco citron Rôti de bœuf Courgettes et Pommes de terre à l'ail Yaourt nature et sucre Yaourt aromatisé Fruit de saison
Du 12/03 au 16/03	Velouté aux légumes Filet de saumon sauce lombarde Chou-fleur Béchamel Montboissier à la coupe Port Salut à la coupe Fruit de saison	Saucisson à l'ail et cornichons Roulade de volaille et cornichons Déco salade verte Sauté de bœuf sauce mexicaine Purée de Pommes de terre maison Yaourt nature Fromage blanc nature Fruit de saison	Céleri à la rémoulade maison vinaigrette échalote Déco olives noires Rôti de veau Vallée d'Auge Brocolis Crème anglaise Muffin's vanille aux pépites de chocolat	ANIMATIONS « POIRES » Jus d'orange Iceberg et cube d'emmental vinaigrette persil Déco noix Émincé de dinde lait coco poire (Nouveauté) Pommes Duchesse Camembert à la coupe Carré de l'est Tarte poire chocolat	Potage jardinier maison Déco croûtons Paëlla au poisson Riz paëlla Petit suisse nature et sucre Petit suisse aux fruits Fruit de saison
Du 19/03 au 23/03	Salade pommes de terre cube savoyard dinde maison Salade de tortis à la catalane maison Poisson mariné citron Haricots verts extra-fins Déco citron Yaourt nature et sucre Fromage blanc nature et sucre Coupelle de compote de pomme ou de poire	Laitue iceberg Chou rouge râpé vinaigrette échalote Déco olives noires Escalope de poulet et ketchup Pommes sautées Camembert à la coupe Carré de l'Est Fruit de saison	Potage au potiron maison Déco croûtons Rôti de porc au jus Rôti de dinde au jus Lentilles maison Fromage blanc et confiture de fraise Salade de fruits fraîche	Carottes râpées Batavia vinaigrette nature Déco ciboulette Sauté de bœuf sauce chasseur Épinards béchamel au grain Crème anglaise Gâteau pommes cannelle	Salade de betteraves vinaigrette Chou-fleur sauce cocktail maison vinaigrette basilic Déco salade verte Filet de colin sauce provençale Riz Edam à la coupe Bûchette mi-chèvre Fruit de saison
Du 26/03 au 30/03	Potage Déco croûtons Pizza fromage Salade verte Coulommiers à la coupe Brie pointe à la coupe Crème dessert au chocolat Crème dessert à la vanille	Pomelos et sucre Laitue Iceberg vinaigrette basilic Pavé de poisson mariné au thym avec sauce Purée de pomme de terre maison Yaourt aromatisé Yaourt nature et sucre Fruit de saison	Salade écolière maison Filet de hoki pané Haricots beurre Déco citron Edam à la coupe Coupelle compote pomme abricot	Potage de légumes maison Déco croûtons Petit salé Rôti de dinde au jus Lentilles maison Petit suisse sucré Petit suisse aux fruits Fruit de saison	Salade verte au surimi vinaigrette échalote Déco croûtons Rôti de bœuf et ketchup Chou-fleur béchamel Fromage blanc et sucre Yaourt aux fruits Cake carottes sucré maison

Tous les repas sont accompagnés de pain bio

URGENCES

MÉDECINS :
service des gardes de nuit et de week-end, composer le 15
SOS 92 URGENCES MÉDICALES :
01 46 03 77 44

DENTISTES :
15 ou 01 41 09 77 33
Les dimanches et jours fériés
de 9 h à 12 h et de 14 h à 17 h

AMBULANCES ARM. Jour et nuit :
01 40 96 99 39

POMPIERS : appeler le 18 ou le 112 depuis un portable

POLICE MUNICIPALE :
3 bd Pierre-Brossolette,
01 40 96 72 00
Lundi - vendredi : 7 h 30/18 h 30

COMMISSARIAT DE POLICE :
50 avenue Gallieni,
01 55 59 06 00

Urgences : Appeler le 17
GENDARMERIE : 18 bd Jules
Mansart, Nanterre, 01 40 97 44 44

ALLÔ ! ENFANCE MALTRAITÉE :
119 ou 0800 05 41 41

CENTRE ANTIPOISON :
01 40 05 48 48

Dépannage 24 h/24
EDF : 0810 333 292
GDF : 0810 433 292
Allô voirie service :
01 55 59 22 59



PHARMACIES DE GARDE LES DIMANCHES ET JOURS FÉRIÉS



Le 11 mars,
pharmacie de l'Église
9 rue de l'Église,
tél. 01 46 66 10 23

Le 18 mars,
pharmacie du Métro,
42 rue Auguste Mounié,
tél. 01 46 66 01 16

Le 25 mars,
pharmacie Kennedy
72 av. du Président Kennedy,
tél. 01 46 66 16 43

Le 1^{er} avril,
pharmacie Neveu,
81 rue Mirabeau,
tél. 01 42 37 77 30

Le 8 avril,
pharmacie Brousse,
210 rue Adolphe Pajaud,
tél. 01 46 66 40 80

En dehors des heures d'ouverture, s'adresser au commissariat d'Antony : 01 55 59 06 00

PHARMACIES OUVERTES TOUS LES LUNDIS MATIN

Pharmacie Adda Halimi,
(sauf juillet et août),
tél. 01 47 02 89 85

Pharmacie de Paris,
tél. 01 46 66 03 35

Pharmacie Arfi,
tél. 01 42 37 41 84

Pharmacie de l'Église
tél. 01 46 66 10 23

Pharmacie Fontaine Michalon,
tél. 01 42 37 77 30

Pharmacie Brousse,
tél. 01 46 66 40 80
(sauf pendant les vacances scolaires),

Pharmacie des Écoles,
tél. 01 42 37 41 28

Pharmacie du Marché - Maman,
tél. 01 46 66 01 43

Pharmacie du Métro,
tél. 01 46 66 01 16

Pharmacie Hamarsy,
tél. 01 46 66 51 68

Pharmacie du Pont d'Antony,
tél. 01 46 66 01 79

le Temps du thé

Salon de thé
Comptoir de thé Le Palais des Thés
du mardi au samedi de 10h à 19h
le dimanche de 10h à 13h

7 rue Jean Moulin - 92160 Antony
Tel. : 01 46 68 57 01
Web : www.letempsdunreve.com
BRUNCHS LE DIMANCHE !

L'informatique à domicile

Un professionnel à votre écoute de lundi au samedi de 8h30 à 20h

Assistance - Dépannage
Formation

50% crédit d'impôts sur prestations à domicile / C.E.S.U

Prix compétitifs
Dépannage PC / Installation / Réseaux

SOS ORDINATEUR Prestations sur mesure
capmicro@gmail.com

CAP-MICRO
58, rue Adolphe Pajaud - Antony
06.11.57.56.13

MONOPRIX

Horaires d'ouverture :

Ouvert du lundi
au samedi
de 9h à 20h
sans interruption
dimanche de 9h à 13h

16, rue Auguste Mounié - 92160 ANTONY
01 46 66 01 67

ANTONY-ASSISTANCE PROTEC 91

Serrurerie - vitrerie

- Installations neuves
- Réparations
- Toutes marques

PORTES - FENÊTRES
VOLETS ROULANTS
BOIS - PVC - ALU

24H/24



**215, avenue de la Division Leclerc
92160 Antony**

01 46 68 32 50

Port. : **06 22 19 22 97**

Adieu kilos !



LA MÉTHODE **NATUR HOUSE**

“ Ensemble pour gagner !

Ma diététicienne-nutritionniste diplômée me soutient et me motive. Elle contrôle ma perte de poids et m'aide à réussir, semaine après semaine. Les consultations hebdomadaires sont gratuites et seuls les compléments alimentaires à base de plantes sont à ma charge.



Prenez rendez-vous !

2 rue du Nord 92160 ANTONY

Tél. : 01 70 68 31 65

www.facebook.com/Naturhouse.France

Proche Gare RER Croix de Berry

Bus : RATP 379-396-197-297-TVM / DM 151-152 / PALADIN 4-12

NATUR HOUSE
Experts en nutrition naturelle

PORTES OUVERTES 17 ET 18 MARS 2012



PROFESSIONAL



KIA MOTORS

SOLAC ANTONY 01.46.68.02.02

110 av. de la Div. Leclerc RN20

www.autoconsult-idf.fr



HALTE AU VOL!

partez tranquille

vous protéger c'est notre métier



01.46.74.90.00

**Systemes d'alarme - Télésurveillance - Vidéo - Interphonie
Installation et dépannage - Etudes et devis gratuits**

**ALARME 7 SUR 7 TÉLÉSURVEILLANCE
69, av. de la Div. Leclerc - RN20 - ANTONY**