

# Vivre à Antony

N° 271

Bulletin municipal officiel • Septembre 2012

[www.ville-antony.fr](http://www.ville-antony.fr)

Rentrée  
des classes

CE QU'IL FAUT SAVOIR p. 29

Antony, Terre  
d'ASSOCIATIONS

→ UN FORUM POUR S'INFORMER  
ET S'INSCRIRE LE 9 SEPTEMBRE

→ DES ANTONIENS S'ENGAGENT,  
ILS RACONTENT p. 21

ÉVÉNEMENT

DU 14 AU 16 SEPTEMBRE, LA FOIRE AUX FROMAGES ET AUX VINS p. 9

# Adieu kilos !



LA MÉTHODE **NATUR HOUSE**

## Ensemble pour gagner !

Ma diététicienne-nutritionniste diplômée me soutient et me motive. Elle contrôle ma perte de poids et m'aide à réussir, semaine après semaine. Les consultations hebdomadaires sont gratuites et seuls les compléments alimentaires à base de plantes sont à ma charge.



*Prenez Rendez-vous !*

2 rue du Nord 92160 ANTONY  
Tél. : 01 70 68 31 65

[www.facebook.com/Naturhouse.France](http://www.facebook.com/Naturhouse.France)

Proche Gare RER Croix de Berny

Bus : RATP 379-396-197-297-TVM / DM 151-152 / PALADIN 4-12



# HB24

SOUTIEN SCOLAIRE  
DES HAUTS-DE-BIEVRE



HB2S - 64, rue Adolphe Pajeaud à Antony

## Cours particuliers à domicile Etude surveillée après la classe Stages intensifs

Société agréée par l'Etat, crédit d'impôts de 50%

► 01.46.89.20.79  
► [www.hb2s.fr](http://www.hb2s.fr)

**COURS PARTICULIERS  
ÉTUDE - STAGES**

## BRANCHEZ-VOUS SUR LA REVOLUTION ELECTRIQUE



En 2012, Renault vous dévoile l'ensemble  
de sa gamme Z.E.\*

Centre d'essais permanent



Et retrouvez aussi l'ensemble de nos services

**RENAULT ET DACIA:**

- Vente de véhicules neufs et d'occasion
- Location de véhicules
- Atelier carrosserie et mécanique

20: Zero Emission, à l'utilisation hors pistes d'essai

**RENAULT FRESNES - La Cerisaie**  
4, avenue de Stalingrad  
94260 FRESNES  
Tél. : 01 49 84 62 20



Logez jusqu'à 7 personnes  
dans du neuf.

**VOTEZ  
DACIA**

Dacia Lodgy  
à partir de  
**9990€**

**Centre DACIA à Fresnes - La Cerisaie**  
4 avenue de Stalingrad - 94260 Fresnes

Contactez nos conseillers commerciaux DACIA

VIOLAINE LARLET au 01 49 84 62 19  
[Violine.larlet@renault.com](mailto:Violine.larlet@renault.com)

GRÉGORY LENIK au 01 49 84 62 27  
[Gregory.lenik@renault.com](mailto:Gregory.lenik@renault.com)

DACIA



# Vivre à Antony

➤ **SOMMAIRE**

➤ **ÉDITO**

➤ **FLASH**

4à8

- Quand la musique est bonne
- Sensations fortes au parc Heller
- Mobilisation pour l'accessibilité, baptême de l'air...

➤ **AU QUOTIDIEN**

9à17

- Place à la Foire aux fromages et aux vins
- Projet Massy-Valenton : les solutions retenues par RFF
- Commerçants et artisans s'affichent en Ville
- Facile et gratuit de changer sa poubelle
- Un accueil téléphonique plus fluide
- Les travaux dans la Ville en septembre
- Circulation modifiée place des Anciens Combattants

➤ **CULTURE ET ANIMATIONS**

18/19

- Gens de lettres et artistes à Antony
- 23 septembre : le Carrousel de l'art



➤ **À LA UNE**

**Antony, terre d'associations**

Elles seront plus d'une centaine réunies le

21à25

9 septembre, à l'occasion du forum *La rentrée s'active*.  
L'occasion de plonger en terre associative, avec témoignages à la clé.

➤ **DÉPÊCHES**

26/27

➤ **JEUNESSE**

28à31

- Le collège célèbre Henri-Georges Adam
- Rentrée des classes : ce qu'il faut savoir
- Deux jeunes en vacances grâce au Lions Club
- Un concours photo organisé par le « 11 »

➤ **VIE DES ANTONIENS**

32à36

- Les dix ans de l'association Tempo Maestro
- La vie du jumelage
- Portes ouvertes à la Maison des Ans toniques

➤ **SPORTS**

39à41

- Résultats : des clubs se distinguent
- Initiez vos enfants au sport avec l'EMS
- Saison 2012 : du nouveau dans les clubs

➤ **VIE MUNICIPALE**

43/44

➤ **INFOS PRATIQUES**

47à50



## Massy-Valenton : une concertation fructueuse

Le 2 juillet dernier, Réseau Ferré de France a présenté aux Antoniens la suite qu'il se proposait de donner aux demandes exprimées lors de la concertation organisée l'hiver dernier sur le nouveau projet Massy-Valenton.

Le projet Massy-Valenton consiste, rappelons-le, à construire une nouvelle voie de chemin de fer entre la gare de Massy-TGV et le RER C au niveau des Baconnets pour fluidifier le passage des TGV Interconnexion. Un projet soutenu par la Région Île-de-France et les régions de province desservies.

À cette fin, le premier projet présenté par RFF en 2003 avait prévu d'élargir d'une dizaine de mètres la plateforme ferroviaire devant la rue des Chênes, ce qui aurait profondément dégradé l'environnement des habitants concernés. Ce projet a été fermement rejeté par la Ville et les associations de riverains.

RFF a donc été conduit à élaborer un nouveau projet qui évite d'élargir la plateforme ferroviaire, limite l'importance des travaux et, surtout, prévoit de mettre en oeuvre des protections acoustiques sur une partie importante de la ligne du RER C.

La concertation organisée par RFF sous le contrôle de la Commission du Débat Public, qui s'est étendue sur plusieurs mois et a comporté de nombreux ateliers, a permis d'améliorer sensiblement ce projet. À la demande de la Ville et des riverains, les protections acoustiques couvriront l'ensemble de la ligne C et le nécessaire sera fait pour qu'elles s'intègrent dans l'environnement. En outre, RFF s'est engagé à mettre en oeuvre dans la traversée d'Antony un traitement spécifique des rails et du ballast qui réduira les vibrations provoquées par le passage des trains.

Ainsi, même s'il passe, à terme, sur la ligne C, plus de trains et de RER, le bruit perçu par les riverains sera nettement moins fort à l'avenir que ce qu'il est aujourd'hui. Au lieu d'être dégradé par le projet Massy-Valenton, le cadre de vie des habitants concernés sera amélioré.

Les études se poursuivent sur la suppression du passage à niveau de Fontaine Michalon. Un problème difficile pour les ingénieurs auquel il convient de trouver une solution qui soit acceptable par les habitants du quartier.

Je vous souhaite une excellente rentrée !

Jean-Yves Sénant  
Maire d'Antony

BULLETIN MUNICIPAL OFFICIEL ÉDITÉ PAR LA VILLE D'ANTONY

Directeur de la publication : Jean-Yves Sénant • Rédacteur en chef : Frédéric Giquel  
• Rédacteurs : Jacqueline Beauvais, Sandrine Bernard, Alexis Van Mamerlynghe • Publicité : Série médias.  
D. Azan 01 40 96 11 88 • Photos : Hugues Gravouil, Patrick Plas, Fotolia, Stock • Conception & réalisation :  
Scoop Communication • Imprimerie : Imaye Graphic, Laval.



Contact : [vivre-a-antony@ville-antony.fr](mailto:vivre-a-antony@ville-antony.fr)  
ISSN 1959-8513



Paco de Lucía.



## ▶▶▶ QUAND LA MUSIQUE EST BONNE...

Il y eut la pluie, c'est vrai. Incessante, ou presque. Pas de quoi arrêter la Fête de la musique d'Antony, ce dimanche 24 juin au parc Heller, avec la présence de musiciens, de chanteurs et de nombreux spectateurs. Plusieurs groupes de jeunes amateurs proposaient l'après-midi leurs chansons aux quatre coins du parc. Vers 16 h 30, ce fut l'heure du défi : des dizaines de guitaristes interprétèrent ensemble la célèbre romance des *Jeux interdits*. Un pari réussi pour ce spectacle produit sous la pluie, certains guitaristes se réfugiant sous les parapluies, d'autres sous l'abri des joueurs de rugby ! En soirée, place à une légende de la guitare, Paco de Lucia. Avec ses musiciens virtuoses, l'artiste espagnol a produit un magnifique concert festif et dansant de près de deux heures. Retour en images...



Deux groupes amateurs.



Le défi des guitaristes jouant "Jeux interdits" sous la pluie.

## SENSATIONS FORTES

Les 30 juin et 1<sup>er</sup> juillet s'est déroulé au parc Heller le traditionnel Raid Aventures, un week-end dédié aux sports et défis en tous genres. Canoë, accrobranches, pont de lianes, biathlon... De nombreux Antonienens ont relevé les défis (Raid sportif, Raid famille), formant des équipes et franchissant toutes les étapes d'un parcours original et acrobatique. D'autres familles auront accédé librement aux ateliers.

Tous ont vécu de belles émotions sous un soleil bienveillant.



## ARTS DU CIRQUE

Du 21 au 30 juin, les arts du cirque ont envahi Antony grâce au Festival Solstice, porté par le Théâtre Firmin Gémier / La Piscine. Une kyrielle de spectacles innovants, acrobatiques, proposés en plein air (malgré les caprices du temps), le tout gratuitement. Une belle parenthèse festive !



## LA FÊTE À RENAÎTRE

Le 27 juin dernier, le foyer logement Renaître fêtait l'été et les anniversaires des résidents nés entre avril et juin. Plus de 100 personnes installées dans le parc de la résidence, en présence des élues Véronique Bergerol et Sophie Devedjian, et du maire Jean-Yves Sénant.



## CHEZ LES POMPIERS

Fin juin, la caserne des pompiers d'Antony organisait sa journée portes ouvertes. De nombreuses familles se sont déplacées. À noter : ce centre de secours sera présent à la Journée portes ouvertes de Clamart le 15 septembre. Quant au 13 juillet, malgré la pluie, le bal traditionnel eut, lui aussi, bien lieu...



## MÉMOIRE

Lundi 16 juillet, eut lieu place de l'Hôtel de Ville la cérémonie à la mémoire des victimes des crimes racistes et antisémites de l'État français (1940-1944) et d'hommage aux « Justes » de France. C'était aussi le 70<sup>e</sup> anniversaire de la rafle du vélodrome d'Hiver à Paris (16 et 17 juillet 1942). En présence de Jean-Pierre Guardiola, sous-préfet de l'arrondissement d'Antony, de Jean-Yves Sénant, maire d'Antony, et d'Edmond Nadam, président de la communauté juive d'Antony.





**LUNETTE tropique** LE SPÉCIALISTE DES ENFANTS DE 0 À 7 ANS

**BARTHÉLEMY OPTICIENS**

*L'opticien référence*

**29, avenue Aristide Briand - 92160 Antony ☎ 01 46 68 55 16**



## MOBILISATION

Le 20 juin dernier, la Ville sous l'impulsion de Verena Gonin, conseillère municipale déléguée aux handicapés, organisait un parcours d'accessibilité à Antony, dans le quartier de la Croix-de-Berny. Ce parcours « test » associait des personnes en situation de handicap, mais aussi des associations actives (APF, Ensemble contre la sclérose en plaques, Artis). Objectif ? Sensibiliser chacun sur certains accès difficiles des rues, des transports ou de ceux des commerces. Et sur les efforts de la Ville sur ce terrain.



## ÉCHOS DE L'ÉTÉ

C'était avant les JO de Londres. La Chartraine, maison de retraite médicalisée pour personnes âgées dépendantes, organisait ses traditionnelles olympiades sportives. Plusieurs jeunes d'Antony survolaient de leur côté Senlis et le château de Chantilly. Un baptême de l'air offert par l'armée de l'air, qui faisait suite à la semaine de découverte des métiers de l'armée de l'air relayée par la Ville début 2012. Côté santé, l'Amicale des Chirugiens Dentistes d'Antony (ACDA) s'était réunie en présence de Ioannis Vouldoukis, conseiller municipal délégué à la santé, pour préparer les futures actions bucco-dentaires dispensées aux écoliers d'Antony. Un été en forme d'hommage enfin. Début juillet, les enseignants d'Antony partant à la retraite étaient reçus à l'Hôtel de Ville par le maire Jean-Yves Sénant et Jean-Yves Le Bourhis, maire adjoint chargé de l'éducation.

*Olympiades sportives à La Chartraine.*



*Enseignants d'Antony partant à la retraite.*



*Baptême de l'air.*



*Amicale des Chirugiens Dentistes d'Antony.*





## ÉVÉNEMENT

# ➤ PLACE À LA FOIRE AUX FROMAGES ET AUX VINS

Chers épcuriens, bloquez votre week-end du 14-16 septembre. La 26<sup>e</sup> édition de la Foire aux fromages et aux vins d'Antony s'installe dans le quartier Saint-Saturnin.

C'est un événement incontournable. Les fins palais et amateurs de vins connaissent bien ce rendez-vous où l'on peut dénicher des produits authentiques des régions françaises. Le tout dans une ambiance champêtre et conviviale. Son nom, la Foire aux fromages et aux vins d'Antony. Pour sa 26<sup>e</sup> édition, quelque 170 exposants vous feront découvrir des produits du terroir de toutes les régions de France. Près de la moitié des étals appartiendront à la filière viticole, les autres se répartiront entre fromagers et producteurs de salaisons et douceurs.

### De nombreux divertissements

La Foire aux fromages et aux vins donne l'occasion de rencontrer des producteurs, de découvrir l'origine des produits et leurs secrets de fabrication. Le but de cette manifestation est également de proposer des produits de qualité à des prix abordables. Au programme des réjouissances de l'édition 2012 : des dégustations, des animations dans les quartiers, des cours de cuisine avec le chef Jean-Yves Corvez (le dimanche 16 à 11 h, 15 h, 17 h), le jeu du panier, une chasse aux trésors pour les enfants, un petit train pour se déplacer à travers la ville, un apéritif en plein air... Échassiers, jongleur, sculpteur de ballons,

musiciens, se mêleront au public dans les allées de la Foire et autour des espaces de restauration. Samedi 15, la soirée s'achèvera avec l'orchestre Génération qui viendra offrir un intermède musical aux agapes sur le parvis de l'Hôtel de Ville. Nouveautés et reprises de succès de variétés seront au programme. Autre temps fort, dimanche matin une parade folklorique réunira tous les artistes. Elle

### LE FEU D'ARTIFICE LE 14 AU SOIR

La pluie incessante avait contraint la municipalité à annuler le feu d'artifice le 13 juillet dernier. C'était pour mieux revenir. Il sera tiré le vendredi 14 septembre, à 22 h 30, depuis le parc de la Noisette, sur la coulée verte. À ne pas rater !



La troupe des Joyeux Vignerons de Bagneux animera différents quartiers de la Ville.



animera le centre-ville puis rejoindra le quartier Saint-Saturnin.

### Se restaurer

En différents lieux de la Foire, des espaces de restauration proposeront des spécialités régionales. Le parvis de l'église accueillera notamment un restaurant éphémère qui mettra à l'honneur les spécialités du Cantal. À la carte : truffade, tripoux, saucisses d'Auvergne, viande de Salers... D'autres mets par ailleurs, comme la tartiflette de Savoie (pommes de terre, lardons, reblochon), l'aligot de l'Aveyron (pommes de terre, tome d'Auvergne), les galettes bretonnes, les huîtres de l'Atlantique... Bref, de quoi passer un bon week-end sur Antony, quartier Saint-Saturnin (à côté de l'Hôtel de Ville). En pratique, notez que la Foire débutera le vendredi 14 septembre à 16 h (jusqu'à 22 h 30). Puis elle se poursuivra le samedi 15 de 10 h à 23 h et le dimanche 16 de 10 h à 19 h 30.

Renseignements au 01 40 96 71 33  
Infos sur [www.ville-antony.fr](http://www.ville-antony.fr)



La tartiflette géante, figure légendaire de la Foire.

# PROJET MASSY-VALENTON

## ➤ LES SOLUTIONS RETENUES PAR RFF

Suite à la concertation menée par Réseau Ferré de France (RFF) sur l'aménagement de la voie ferrée Massy-Valenton, des solutions techniques ont émergé. La municipalité approuve les améliorations du projet, notamment les protections acoustiques renforcées. Place en 2013 à l'enquête publique.

Un rappel, d'abord. Le projet Massy-Valenton vise à réduire les retards des trains à grande vitesse (TGV) et RER C circulant sur la ligne actuelle, pour mieux répondre à la croissance du trafic des voyageurs et au doublement du RER C (en heure de pointe).

Autres buts : améliorer la sécurité du passage à niveau Fontaine Michalon et réduire le bruit pour les riverains. Partant de là, Réseau Ferré de France a organisé une concertation via des ateliers thématiques l'hiver dernier. Le compte-rendu de la concertation est disponible sur

[www.ligne-massy-valenton.com](http://www.ligne-massy-valenton.com).

### Les solutions retenues

La solution technique poursuivie par RFF consiste à aménager des voies ferrées en surface entre Massy-Verrières et les Baconnets par la création d'un saut de mouton et d'une seconde voie TGV. Point clé : le programme de protections retenu prend en compte l'ensemble

des demandes formulées lors de la concertation et sera réalisé avant la mise en service du projet. RFF rappelle toutefois que cette réponse n'est pas une solution de long terme pour absorber



la croissance du trafic TGV et du RER C. À l'horizon 2025, une solution enfouie séparant les trafics a été décidée.

### La suite ?

Partant de là, le projet va être porté en enquête publique en 2013. Toutes les personnes concernées pourront émettre leur avis sur le projet finalisé avant son approbation ministérielle. Sur cette base, le commissaire enquêteur rédigera un

rapport d'enquête et formulera un avis, et le ministère approuvera ou non le dossier et sa mise en chantier. Le Comité de Pilotage du projet estime toutefois que les aménagements de voies doivent être réalisés pour 2017 afin de répondre à la croissance du trafic.

### Des ateliers par quartier

Dès le 15 septembre, des ateliers par quartier (Baconnets, Fontaine Michalon, Chemin d'Antony et commune de Wissous), vont être menés par RFF pour préciser le tracé des voies, le positionnement des mesures de protection et leur insertion dans le paysage. RFF s'est aussi engagé sur deux points clés : réaliser l'étude d'impact qui sera versée au dossier d'enquête publique, en intégrant les remarques des ateliers et en réalisant des points complémentaires de mesures du bruit ; travailler avec la ville d'Antony sur l'aménagement urbain portant suppression du passage à niveau de Fontaine Michalon, avec lors des prochaines réunions avec les riverains, un éclairage sur le choix du tracé de la route. Enfin, en parallèle au projet Massy-Valenton, RFF va conduire les travaux d'amélioration des voies : suppression d'aiguillage à Wissous, réfection des écrans antibruit existants, sécurisation de la gare de Chemin d'Antony.



### ➤ PAROLES D'ÉLU

**Wissam Nehmé, conseiller municipal délégué aux nuisances**

**Pourquoi ce nouveau projet est-il acceptable pour la Ville et les Antoniens ?**

Contrairement au projet que RFF a présenté en 2003, que j'ai personnellement farouchement combattu depuis 2004, qui aurait provoqué une forte augmentation des nuisances pour les riverains, ce nouveau projet offre des garanties afin que la situation future soit meilleure qu'actuellement pour les Antoniens. RFF a compris qu'il ne pourrait pas passer en force et que pour réaliser son nouveau projet, il devait respecter et améliorer le cadre de vie des riverains. Durant la concertation, outre nos demandes de renforcement du programme de protections acoustiques, ainsi que d'importantes mesures de réduction du bruit à la source, nous avons obligé RFF à revoir son projet au niveau du passage à niveau afin de ne pas rapprocher les voies des habitants du 85 rue Mirabeau, comme la Ville l'a fait pour la rue des Chênes. Je suis certain que si ce nouveau projet, avec

les améliorations acoustiques, vibratoires et paysagères, avait été présenté aux riverains fin 2003, il aurait été accepté sans aucune résistance de la part des riverains et de la Ville.

**Quel sera le rôle de la Ville pour la suite ?**

Tout d'abord, nous participerons, bien entendu, aux différents ateliers par quartier prévus à partir du 15 septembre. Puis, dans le cadre de l'enquête publique, nous veillerons à ce que l'ensemble des engagements pris par RFF soit tenu. Nous serons extrêmement vigilants sur ce point. En ce qui concerne le projet de suppression du passage à niveau Fontaine Michalon, qui s'avère tous les jours un peu plus indispensable, nous allons engager une étude conjointe avec RFF, mêlant la compétence rail et la compétence voirie, pour définir un réaménagement du quartier acceptable par tous. Enfin, nous veillerons également à ce que RFF honore ses engagements pour la réalisation de l'Interconnexion Sud des TGV à l'horizon de 2025 afin de libérer définitivement la ligne Massy-Valenton de la circulation TGV.

**Discours du maire d'Antony,  
Jean-Yves Sénant, le 2 juillet lors de  
la réunion publique d'information**

**SOLUTIONS RFF :  
LA POSITION DE LA VILLE**

« Pour ceux d'entre vous qui n'ont pas suivi le projet Massy-Valenton depuis l'origine, je rappelle que, pour améliorer la fluidité du trafic des TGV Interconnexion qui empruntent la ligne C du RER, RFF avait présenté en 2003 un projet d'élargissement de la plateforme ferroviaire des RER B et C entre la gare des Baconnets et celle de Massy-Verrières.

S'il avait été mis en œuvre, ce projet aurait provoqué des nuisances considérables dans les quartiers traversés. En particulier rue des Chênes, dont les habitants auraient vu se rapprocher les voies de leurs pavillons ainsi qu'un mur de béton montant jusqu'à 8 mètres de hauteur se construire devant leurs fenêtres. Mais aussi dans les rues étroites du quartier Pajeaud et du quartier Fontaine Michalon qui auraient été encombrés pendant des années par les milliers de camions remplis de terre qu'auraient nécessités les travaux de ce grand chantier.

Ce projet ne prévoyait pas, en outre, des protections significatives pour les riverains de la ligne, alors qu'en permettant de faire passer plus de TGV, il augmentait les nuisances. Ce projet n'était donc pas acceptable et la Ville s'y est fermement opposée.

L'opposition de la Ville et des associations de riverains a conduit Réseau Ferré de France à abandonner ce premier projet en 2009 et à élaborer un nouveau projet qui vient d'être soumis à la concertation. Ce nouveau projet est très différent

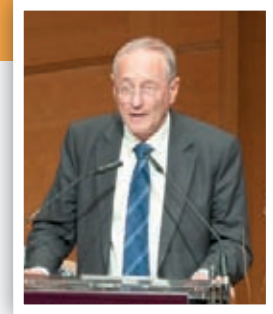
du précédent : il n'élargit pas la plateforme ferroviaire le long de la rue des Chênes, qui conservera son talus en pente douce et ses arbres et qui ne verra donc pas dégrader son environnement ; le chantier qui sera mis en œuvre sur la plateforme ferroviaire sera loin d'avoir la même ampleur que dans le projet précédent. Il mobilisera beaucoup moins de camions et ne perturbera pas la vie du quartier Pajeaud et du quartier Fontaine Michalon ; le projet prévoit des protections acoustiques sur une partie significative de la ligne. Ce sont l'étendue et les caractéristiques de ces protections qui ont été l'objet principal de la concertation.

Lors de la réunion d'ouverture de la concertation, j'avais annoncé que l'objectif de la ville d'Antony, c'était de trouver des solutions qui fassent qu'au terme de la concertation, la situation de l'ensemble des riverains soit, après la mise en œuvre du projet, meilleure qu'elle ne l'est aujourd'hui. Notre volonté, c'était qu'au lieu de dégrader notre environnement, le nouveau projet de Réseau Ferré de France l'améliore. Que le bruit perçu par les riverains de la ligne C du RER soit, à terme, moins fort qu'il l'est aujourd'hui. Parce que, il faut en convenir, le *statu quo* est loin d'être idéal pour beaucoup de riverains.

C'est dans cet esprit que la ville d'Antony a participé à la concertation. Wissam Nehmé, conseiller municipal délégué, a présenté de nombreuses propositions, visant à augmenter les protections

acoustiques et à réduire les vibrations provoquées par le passage des trains. Nous avons, par ailleurs, chargé un bureau d'études spécialisé d'une mission d'appui sur les mesures susceptibles d'atténuer le bruit ferroviaire pour les habitants des quartiers traversés, et j'en ai présenté les conclusions à la réunion de clôture, le 14 février. Il ressortait de son rapport, en particulier, que les écrans antibruit étaient efficaces pour les pavillons et pour les deux premiers niveaux des immeubles proches de la ligne, mais que, pour atténuer le bruit affectant les étages supérieurs des immeubles, il fallait aussi traiter les rails et le ballast. Je constate que l'ensemble de ces demandes a été accepté par le Comité de pilotage.

En ce qui concerne les écrans acoustiques, au-delà des 1 625 mètres d'écrans imposés par la réglementation, le projet prévoit 2 360 mètres de protections supplémentaires qui permettent de protéger la totalité de la ligne dans la traversée d'Antony. Ces écrans seront absorbants et le nécessaire sera fait, comme nous l'avons demandé, pour qu'ils s'intègrent dans l'environnement. RFF s'engage à réparer l'écran existant de la rue de Massy, dont les panneaux tendent à se disjoindre, et à le rendre absorbant. RFF s'engage également à mettre en œuvre un traitement des rails et des ballasts pour réduire le bruit à la source en diminuant les vibrations provoquées par les passages des trains.



RFF s'engage enfin sur des actions connexes que la Ville a demandées, comme la réalisation d'appuis pour la future passerelle piétonne entre la gare et la place des Baconnets et la sécurisation de la gare du RER C « Chemin d'Antony ».

En ce qui concerne le passage à niveau, j'observe que les ingénieurs de Réseau Ferré de France viennent de nous communiquer une nouvelle hypothèse de tracé des voies qui, à la différence des précédentes, ne rapproche pas celles-ci de l'immeuble du 85, rue Mirabeau. Sur ces nouvelles bases, la ville d'Antony et RFF vont charger un bureau d'études d'examiner les différentes solutions de déplacement de la rue Mirabeau, afin de nous permettre de retenir celle qui sera la plus acceptable pour le quartier. Dans ces conditions, la ville d'Antony ne voit pas d'objections à ce que Réseau Ferré de France porte en enquête publique ce projet, ainsi amendé à la suite de la concertation. Nous resterons toutefois vigilants sur le respect des engagements qui viennent d'être pris et à ce que la concertation se poursuive avec la Ville et les riverains.

Je vous remercie. »

**serenodesign** La Casa Moderna mobilier design italien **New**

TVA offerte sur le mobilier La Casa jusqu'au 30 septembre 2012

SHOW ROOM

**Veneta Cucine**

dimensions à tout prix

**Cuisines, bains, rangements et mobilier contemporain**

199, avenue de la division Leclerc (RN20) 92160 Antony ☎ 01 46 68 18 10

**LA RENTRÉE DES JUNIORS**

**139€\***

Monture + verres

antiréflex et résistants aux chocs

**LISSAC** l'Opticien

**GUESS**

**LISSAC OPTICIEN**

**4, avenue Aristide Briand • ANTONY • 01 40 96 00 41**

\* Offre valable pour 1 monture Guess ou Kaporal® de la sélection proposée en magasin + 2 verres correcteurs unilatéraux Essilor® Airwear® Junior Trio Clean dans la limite de -6 à +4, cyl. 2,50h + cyl. + 4,00h du 16/09/12 au 27/10/12 dans les magasins LISSAC participants et dans la limite des stocks disponibles. Offre non cumulable avec toute autre promotion en cours. Photos non contractuelles. SIREN 451 263 959 RCS Nanterre.

## SIGNALÉTIQUE

# ➤ COMMERÇANTS ET ARTISANS S'AFFICHENT !

Des panneaux d'information sur les commerçants, artisans et services locaux sont disséminés dans la Ville. Objectif principal : permettre aux Antoniens de connaître leurs marchands et de les localiser.

Pour donner une meilleure visibilité au commerce de proximité, la Ville a mandaté la société Naja pour installer une signalétique commerciale à différents endroits de la Ville. Une douzaine de totems sont désormais porteurs de la liste des commerces et artisans souhaitant y apparaître. Ces panneaux verticaux sont agrémentés d'un

plan qui permet de situer les différents marchands.

### Géolocalisation par smartphone

Un boucher, une mercerie, une bijouterie, un fleuriste ? Sur ces panneaux - qui ont reçu l'agrément des Bâtiments de France et sont conformes au règlement communal de publicité d'enseigne et de préenseigne - vous pourrez consulter quartier par quartier les commerçants

présents, classés par catégories marchandes et représentés sur le plan. Vous pourrez également découvrir les activités et les acteurs qui existent sur les autres quartiers avec un renvoi sur le relais concerné. Point de modernité, un flash code permet aux piétons équipés d'un smartphone de se connecter sur le portail Internet [www.antonyinfoscommerces.mobi](http://www.antonyinfoscommerces.mobi) (1). À noter, enfin : l'apparition de ces totems permet aussi d'éviter une signalétique décousue, avec des panneaux d'indication individuels plantés aux quatre coins de la Ville.

(1) Il s'agit du portail géolocalisé des commerçants de la Ville, permettant de les localiser et de découvrir leurs offres exclusives.

## AVIS AUX FUTURS ENTREPRENEURS

Vous envisagez de créer ou reprendre une entreprise artisanale dans les Hauts-de-Seine ? La Chambre de Métiers et de l'Artisanat du département vous propose des ateliers pratiques. Des réunions bimensuelles, gratuites et sans inscription préalable, ont lieu à Nanterre (17 bis rue des Venêts).

**Prochaines dates : les mardis 4 et 18 septembre de 9 h 30 à 12 h 30.**  
Tél. : 01 47 29 43 43

Bienvenue à ces nouvelles entreprises !

### COIFFEUSE À DOMICILE



Caroline De Carvalho

Coiffure énergétique avec le shiatsu crânien, coiffure traditionnelle, coupe au ciseau, massage crânien, balayage à l'argile

**Lundi à samedi (hors mercredi) : 9 h 30 à 19 h**

**Tél. : 06 22 50 60 20**

[www.coiffeuse-energetique.com](http://www.coiffeuse-energetique.com)

### SIMPLE FEELING

Agence de communication globale  
39 rue d'Alsace Lorraine  
Tél. : 33(0) 608 326 850  
Email : [contact@simple-feeling.com](mailto:contact@simple-feeling.com)

### SUR LE MARCHÉ D'ANTONY :

**Triperie, boucherie, charcuterie, volailles**  
(M. Oltra François)



**Traiteur libanais**  
(Loula's)



## ESPACE CENTER

Mal dormi ?  
Tempur®  
révolutionne vos nuits



NOUVEAU s'adapte à votre corps



99, av. de la Div. Leclerc

92160 ANTONY - Tél. : 01 46 68 87 40



## Le grossiste spécialisé

- ◆ Vêtements de travail
- ◆ Chaussures de sécurité
- ◆ Equipements de protection
- ◆ Sérigraphies et broderies

Ouvert du lundi au vendredi de 8h30 à 12h30 et de 13h30 à 19h

17, boulevard Arago - ZI de Villemilan - 91320 Wissous

Tél. : 01 69 30 00 26 - Fax : 01 69 20 25 04 - Courriel : [augrosbonhomme@free.fr](mailto:augrosbonhomme@free.fr)

# COLLECTE DES DÉCHETS

## ➤ FACILE ET GRATUIT DE CHANGER SA POUBELLE

La Communauté d'agglomération des Hauts-de-Bièvre résout vos problèmes de poubelles. Si votre bac est abîmé, inadapté, ou manquant, vous pouvez demander sa réparation, son changement et sa livraison gratuitement.

En charge de la collecte et du traitement des déchets sur Antony, la Communauté d'agglomération des Hauts-de-Bièvre (Cahb) est votre interlocuteur pour changer ou réparer vos bacs de collecte. Pour cela, contactez le numéro Azur **0810 228 521**, du lundi au vendredi, de 9 h à 18 h, sans interruption le midi. On vous demandera vos nom, prénom, adresse et numéro de téléphone (portable de préférence). Une date d'intervention vous sera ensuite communiquée en fonction de votre situation et des plannings. Vous devrez sortir votre bac le jour J et il sera changé dans la journée.

### Cas pratiques

Est considéré comme cassé tout bac dont la cuve est fendue ou la collerette déchirée (c'est le rebord qui permet de soulever le bac pour le vider dans le camion de collecte). Dans ce cas, un nouveau bac vous est fourni et l'ancien bac est repris. Est en revanche considérée comme abîmée toute poubelle dont la roue est défectueuse ou le couvercle dégradé. Cette

fois, le bac est réparé sur place. Et si le volume du bac ne correspond pas ou plus à vos besoins ? Un bac plus grand vous est donné et l'ancien est repris. Simple, non ?

### Quid des bacs remplacés ?


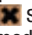
90 % des poubelles reprises sont inutilisables. Elles sont alors acheminées vers un centre de tri pour être recyclées. Les cuves et les couvercles sont réduits en paillettes puis fondus et réutilisés pour la fabrication d'objets en plastique. Les roues sont également valorisées. 10 % des bacs sont toutefois stockés dans un parc d'occasion, servant occasionnellement à la Cahb.



### COLLECTE DES DÉCHETS

Les collectes sont organisées par secteurs définis dans le calendrier de collecte des ordures ménagères. Ce calendrier est à votre disposition à l'Hôtel de Ville ou consultable sur le site [www.agglo-hautsdebievre.fr](http://www.agglo-hautsdebievre.fr). Le calendrier de collectes est aussi disponible sur demande au 01 41 87 81 61

-  **Les emballages, journaux et magazines :** À déposer directement dans le bac, sans sac plastique. Collecte 1 fois par semaine, soir ou matin, selon votre secteur.
-  **Les ordures ménagères :** Collecte 3 fois par semaine, soir ou matin, selon votre secteur.
-  **Le verre :** Collecte 1 fois tous les 15 jours, soir ou matin, selon votre secteur.
-  **Les déchets végétaux :** La collecte des déchets végétaux a repris depuis mars. À déposer directement dans le bac sans sac plastique. Collecte le matin selon secteur (voir guide). **Demandez votre bac au 0810 228 521 (n° Azur)**

**Les déchets toxiques :** aérosols, ampoules, néons, huile alimentaire, piles, pots de peinture, produits avec les symboles   sont collectés par le camion « Planète » le samedi :

- Place des Anciens Combattants d'Afrique du Nord, de 9 h à 12 h 15 : **2 septembre**
- Résidence La Fontaine, de 14 h à 16 h : **8 septembre**
- Parking à l'angle de la rue du Chemin de fer et de l'Avenir, de 16 h 30 à 18 h : **8 septembre**
- Place des Baconnets, de 9 h à 10 h 30 : **15 septembre**
- Parvis de la Bièvre, de 11 h à 12 h 30 : **15 septembre**

### Les déchets encombrants

Appareils électroménagers, sommiers, petits meubles, vélos... Collecte 1 fois par mois entre le 6 septembre et le 28 septembre pour les secteurs 1 à 9 et tous les vendredis pour le secteur 10.

### Déchèterie communautaire

Accessible gratuitement sur présentation d'un justificatif de domicile et d'une pièce d'identité.  
→ Du lundi au samedi de 10 h à 12 h 15 et de 13 h 30 à 19 h 30 (horaires d'été)  
→ Dimanche de 9 h à 12 h 15.  
À l'angle de l'avenue G. Pompidou et de la rue de Paradis à Verrières-le-Buisson.

**RENSEIGNEMENTS : 01 41 87 81 61**  
[infodechets@agglo-hautsdebievre.fr](mailto:infodechets@agglo-hautsdebievre.fr)



**Crescendo**  
Chasseur  
6B, place des Prés Hauts  
91370 Verrières le buisson  
Tél : 01 69 20 43 08



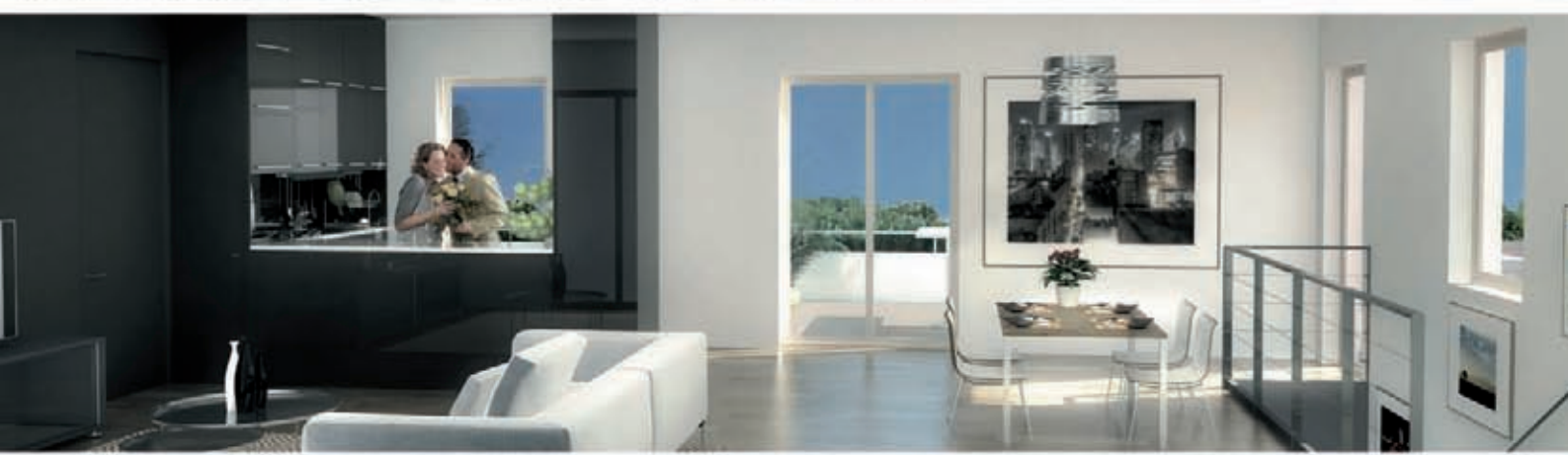
**brasserie alsacienne**  
**L'Alsace à Table**  
Du lundi au vendredi  
de 11h à 15h30 et de 18h à 24h  
**Formule à 12€ tous les midis**  
(entrée + plat **ou** plat + dessert)  
vendredi  
ambiance  
musicale  
avec musiciens  
209, avenue de la Division Leclerc 92160 Antony  
01 46 66 21 81 [www.brasseriealsacienne-antony.fr](http://www.brasseriealsacienne-antony.fr)

GRANDE OUVERTURE  
50% DE VENDU EN 1 MOIS



# Cœur de Reine

BOURG-LA-REINE



75 appartements agrémentés de balcons, terrasses, parkings et caves : des prestations haut de gamme pour une réalisation de grande qualité. Nous vous proposons Cœur de Reine, l'un des plus beaux programmes immobilier au cœur de Bourg-La-Reine. BÂTIMENT BASSE CONSOMMATION\*

UNE RÉALISATION



**RENSEIGNEMENTS : 01 47 03 83 77**

Espace de vente : 70, boulevard du Maréchal Joffre à Bourg-La-Reine  
coeurdereine@emerige.com

\*Demande de certification en cours  
Conception : D&C / Groupe Normier - www.dandco.com  
Perspectives : Atrava, Document non contractuel

## HÔTEL DE VILLE

# UN ACCUEIL TÉLÉPHONIQUE PLUS FLUIDE

La mairie vient de mettre en place un serveur vocal pour réceptionner vos appels téléphoniques.

Objectif : améliorer l'accueil des Antoniens.

Un nouveau standard téléphonique équipe désormais la mairie d'Antony. Il s'agit d'un serveur à reconnaissance vocale. Quand vous appellerez la mairie (son numéro d'accueil), une voix vous demandera de dire le nom de la personne ou le service que vous voulez joindre, avant de vous mettre en relation. Simple, non ?

### Les avantages du serveur vocal

La mise en place de ce serveur vocal améliorera l'accueil des gens téléphonant en mairie à plusieurs niveaux. Tout d'abord, c'est rapide. Quelques secondes suffisent pour être mis en relation avec la personne désignée, sans risque d'attente au standard. Ensuite, c'est un outil moderne, facile d'utilisation, fonctionnant sans interruption. Enfin, c'est complémentaire du travail des standardistes. La machine n'a pas pour but de remplacer la relation humaine. Elle va décharger les standardistes de nombreux appels, les rendant plus disponibles pour traiter les demandes complexes. Du reste, la conception de ce standard automatique

s'est faite avec leur collaboration pour identifier les mots-clés permettant de router les appels vers le bon destinataire.

### Mode d'emploi

Le fonctionnement du serveur vocal est simple. Après le court message d'accueil, on vous invite à dire le nom de la personne ou le service de la mairie que vous cherchez à joindre. Exemple : vous voulez le service des affaires scolaires ? Dites « école ». Attention, il faut toujours attendre le bip sonore pour effectuer la demande. Autres recommandations : ne répétez pas votre requête dans le combiné ou ne demandez pas à la fois une personne précise et un service de la mairie. En outre, parlez naturellement sans hachurer les syllabes ni crier. Bref, exprimez-vous normalement, sans vous présenter. Systématiquement, en cas d'échec, votre appel sera acheminé vers les standardistes.

**Accueil mairie d'Antony**

**Tél. : 01 40 96 71 00**



## Un rassemblement des élus d'origine portugaise

Fin juin, **Rosa Vlastos**, conseillère municipale déléguée aux actions seniors, représentait Antony lors d'une rencontre réunissant des élus d'origine portugaise du monde entier. Ils ont été reçus par le maire de Cascais, ville située près de Lisbonne et chargée d'histoire.

Étaient notamment présents les sénateurs Jack Martins, Mark Pacheco des États-Unis ainsi que des élus du Canada, d'Afrique du Sud, du Luxembourg, de France, et le député Carlos Gonçalves. Les élus ont évoqué leur volonté de faire participer la diaspora portugaise dans la vie sociale et politique de leur ville. Ces deux jours de débats en présence de certains membres du gouvernement portugais, dont José Cesario, secrétaire d'État aux communautés portugaises, ont été riches en échanges et partage d'expériences, par exemple sur l'avenir de l'enseignement du portugais en France. Les élus se sont aussi interrogés sur les bonnes façons de promouvoir le Portugal et ses richesses hors de ses frontières.

*Rosa Vlastos en compagnie du secrétaire d'État portugais José Cesario.*



**Aranis Cuisine**

Accessoires de cuisine

Cadeaux

22 rue Auguste Mounié  
92160 Antony  
☎ 01 42 37 60 93

**LA GRANGE AUX DIMES**  
Restaurant gastronomique  
à 5 minutes d'Antony  
Grande carte de vins - Parking privé

3, rue André Dolimier - 91320 Wissous  
☎ 01 69 81 70 08 - grangeauxdimes.com

2<sup>ème</sup> Prix  
Papilles d'Or 2011

**illiCO**  
travaux

**VOUS AVEZ UN PROJET DE TRAVAUX ?**

📍 Agence 92sud  
☎ 01 43 50 26 93  
06 64 11 11 85

**RÉNOVATION, EXTENSION, AMÉNAGEMENT**

# ÇA SE PASSE EN SEPTEMBRE

## ➤ LES TRAVAUX

Voici l'ensemble des travaux effectués sur Antony au mois de septembre et par quels intervenants.

### ➤➤➤ LA VILLE

**Avenue Victor Hugo** : requalification de la voirie (chaussée, parkings et trottoirs) et remplacement des plantations d'alignement.

**Avenues Île-de-France, Bretagne, Normandie** : élagage des poiriers à fleurs.

**Rue Velpeau** : élagage des peupliers.

**Rues des quartiers Adolphe Pajaud et du Noyer Doré** : travaux de mise aux normes pour les personnes à mobilité réduite (PMR), avec abaissement des bordures de trottoirs et changement des potelets.

**Rue Camille Pelletan, Voie Verte, rue du Docteur Barié** : renouvellement de l'éclairage public.

**Rue des Garennes** : remplacement feux tricolores.

**Groupe scolaire Paul Bert** : réfection des étanchéités et ravalement.

**Point d'accès au droit** : aménagement.

**Stade Georges Suant** : réfection des vestiaires.

**Cuisine centrale** : restructuration.

**Espace social du Noyer Doré** : aménagement de bureaux.

**Résidence Renaître** : réfection du rez-de-chaussée.

**Parcs, squares et divers sites** : désherbage, arrosage, tonte et taille des haies.



Le ravalement de l'école Paul Bert a eu lieu en juillet et août et se poursuivra en septembre, avec la réfection des étanchéités. En haut, la façade de l'école pendant les travaux, ci-contre, après...

**Sur l'ensemble de la ville** : entretien des fontaines.

**Écoles Jules Ferry, André Chénier, Ferdinand Buisson, du Noyer Doré, Velpeau,**

**Multiaccueils Le Blé en herbe, la Source, Farandole, La Fontaine, squares Collegno, du 8 Mai 1945, Fleming et Bois de l'Aurore** : travaux d'aménagement d'aires de jeux et sols amortissants.

**Futur cinéma, centre-ville** : réalisation du plancher bas du rez-de-chaussée.

**Futur espace associatif et culturel, place des Anciens Combattants** : réalisation des aménagements provisoires en prévision du chantier. Neutralisation de certaines places de stationnement et réalisation d'une voirie provisoire.

### ➤➤➤ LE CONSEIL GÉNÉRAL DU 92 :

**Carrefour de l'Europe** : requalification carrefour.

### ➤➤➤ LE SYNDICAT INTERCOMMUNAL DE LA PÉRIPHÉRIE DE PARIS POUR L'ÉLECTRICITÉ ET LES RÉSEAUX DE COMMUNICATION (SIPPEREC)

**Rues des Glaises, du Clos de Massy, du Saule, des Jardinets, Camille Pelletan, de Massy, des Lilas, des Acacias, des Garennes, des Chênes, du Docteur Barié, Pierre Vermeir, avenues Arouet, d'Alembert, de la Duchesse du Maine, de la Marquise du Deffand, Chemin Latéral, place des Anciens Combattants d'Afrique du Nord, passage Grillot** : enfouissement des réseaux aériens de distribution publique d'électricité et de télécommunications électroniques (programme réalisé de septembre 2012 à mai 2013).

Garde d'enfants  
& Soutien scolaire  
à domicile

Family Sphere  
Ensemble au service de vos enfants

56 bis Av de la Division Leclerc  
92160 ANTONY  
(entrée de l'agence Rue Coustou  
à l'angle du Bistrot du Boucher)  
contact.antony.92@family-sphere.fr

Organisme agréé par l'État

www.family-sphere.fr 01 75 60 03 50

Votre Formation gratuite et rémunérée,  
Votre diplôme ... votre futur métier.

De Bac+2 à Bac+5 !  
BTS - DEES - Master Européen

C3  
ALTERNANCE

Commerce / Vente  
Management & Gestion des entreprises  
Contrat d'apprentissage ou  
Contrat de professionnalisation

www.c3alternance.com  
contact@c3alternance.com  
101 rue de la Fontaine Grelot  
92160 Antony - Tel : 01 42 37 12 34





## JOURNÉE DU PATRIMOINE

# ➤ GENS DE LETTRES ET ARTISTES À ANTONY



Chaque année, le troisième dimanche de septembre est une invitation à la découverte du patrimoine antonien. Cette édition 2012 met à l'honneur les gens de lettres et artistes présents à Antony. Suivez le programme.

## ➤ Une exposition sur le vieil Antony

Retrouvez « Le chevalier et l'objectif Antony à travers les peintures de **Stefan Petresco** » à l'Atelier Musée du Pays d'Antony, Parc Bourdeau (20 rue Velpeau, 12-19 h), du 13 au 23 septembre. Stéphane Petresco (1907-1979), peintre d'origine roumaine et flamande, est l'auteur d'œuvres évoquant le vieil Antony. Sa peinture témoigne des années 60 et 70. On y retrouve un Antony à la campagne mais aussi les prémices de l'urbanisation. Visite commentée de l'expo à 14 h. Visite guidée par Elisabeth Petresco (fille de l'artiste) à 15 h et 16 h.

## ➤ Visite d'un atelier d'artiste

Un diaporama illustrant les gens de lettres et artistes présents sur la Ville est présenté le 23 septembre dans la salle des mariages de la mairie. Profitez aussi d'une balade à

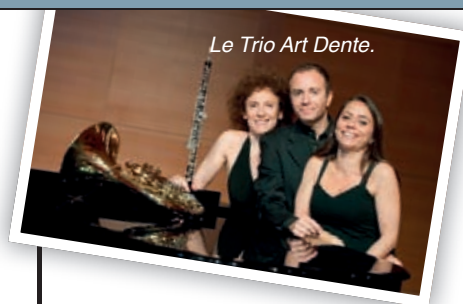
la découverte du patrimoine d'Antony avec la visite de l'atelier du **sculpteur Gérard Bignolais** (départ à 14 h et à 16 h, place de l'Église). Son atelier (6 impasse de l'épine) est en portes ouvertes de 14 h à 18 h.

## ➤ Dans les églises d'Antony

Nombreuses visites au choix. À l'église Saint-Saturnin, place de l'Église (14 h 30 et 16 h 30), avec une visite guidée sur l'histoire de l'église, pour découvrir la « mosaïque paléochrétienne » artistique, historique et religieuse. À 15 h 30, visite sur les traces de l'abbé Enjalvin, premier historien d'Antony. À l'église **Saint-François d'Assise**, 16 av. Raymond Aron : visite libre de 14-18 h, visite guidée à 16 h. À l'église **Saint-Maxime**, 11 rue du Jour : visite libre de 14 h 30-18 h avec l'expo « L'Histoire de la paroisse aux deux clochers ». À l'église **Saint Jean-Porte Latine**, 1 square de l'Atlantique. Visite libre 14-19 h. Visite commentée « De la construction à nos jours » à 15 h. Heure musicale à 17 h suivie d'un apéritif. Enfin, à l'**ancienne Manufacture Royale de cire**, 14 av. du Bois de Verrières, dont l'horlogerie a été restaurée et modernisée, visites guidées à 14 h, 15 h 30 et 17 h.



Antony - Église et Place de l'Église



Le Trio Art Dente.

## UN CONCERT À NE PAS RATER !

Vendredi 5 octobre, l'Association des Amis de la Musique d'Antony (AAMA) organise, avec le soutien de la Ville, un concert au profit de Force Hemato, un fonds de dotation pour la recherche clinique en hématologie. Le Trio Art Dente - Dora Cantella (piano), Marika Lombardi (hautbois), Albin Lebossé (cor) – interprétera des œuvres de Schumann, Debussy, Piazzolla et Reinecke. C'est durant l'été 2011 qu'eut lieu la rencontre entre ces trois musiciens, donnant naissance au Trio Art Dente, hautbois-cor-piano. Des origines franco-italiennes, une trilogie inspirée, une formation originale et équilibrée... Le majestueux *Trio* de Reinecke, chef-d'œuvre du répertoire romantique de la musique de chambre, ouvrira le concert du 5 octobre. Cette soirée est aussi une belle occasion de contribuer à Force Hemato, un fonds de dotation pour la recherche clinique en hématologie. Les maladies du sang (leucémies, lymphomes, myélomes) représentent 7 % des cancers avec 22 000 nouveaux cas par an en France. Malgré un taux de guérison moyen supérieur à 50 %, il reste encore beaucoup à faire, avec 11 000 décès par an en France. Le fonds Force Hemato soutient la recherche clinique. C'est sur celle-ci que reposent les progrès qui ont bouleversé le pronostic des maladies cancéreuses du sang au cours des dernières décennies.

**Infos pratiques** : le 5 octobre, à 20 h 45, à l'auditorium du Conservatoire Darius Milhaud (140 av. de la Division Leclerc). Tarifs : 16 €, 14 € et 12 € (gratuit pour les moins de 12 ans). **Renseignements, réservations** : 01 42 37 35 21

**Le Ballotin des Créateurs**

Bijoux et accessoires de créateurs et artisans d'art

Ouvert du mardi au samedi de 10h à 19h

47bis avenue Aristide Briand 92 100 Antony  
01 48 88 19 51  
[www.leballotindescreateurs.com](http://www.leballotindescreateurs.com)

**AU BON PORT D'ANTONY**

12-14 rue Auguste Mounié  
Antony - 01 42 37 86 90

Spécialités de Poissons et Crustacés de petits bateaux  
Plateaux de Fruits de Mer

# CARROUSEL DE L'ART

## ➤ À LA RENCONTRE DES ARTISTES

**Dimanche 23 septembre, ne manquez pas la 12<sup>e</sup> édition du Carrousel de l'art, place Saint-Saturnin. Les artistes antoniens exposeront leurs œuvres à ciel ouvert.**

Cette année encore, plus de quatre-vingts créateurs en tous genres créent l'événement.

Fidèles à ce rendez-vous traditionnel dédié à l'art, les artistes antoniens, amateurs et professionnels, exposeront leurs œuvres sur le parvis de l'église Saint-Saturnin (face à l'Hôtel de Ville). Venez observer leur travail, découvrir leur technique, partager leur passion...



sur porcelaine, photographies, poteries, sculptures, mosaïques, broderies... Certains artistes réaliseront une composition sur place. L'association L'outil en main présentera des métiers artisanaux. Promeneurs, collectionneurs

ou amateurs d'art, cette manifestation est ouverte à tous. Pour échanger des savoirs, partager des passions... ou pour le simple plaisir des yeux !

### Une mosaïque de talents

Galerie à ciel ouvert, le Carrousel permet à tous les talents de s'exposer en liberté le temps d'une journée. Une occasion de mettre à l'honneur de nombreux arts : dessins et peintures à l'huile, sur bois ou

**Dimanche 23 septembre de 10 h à 19 h sur le parvis de l'église Saint-Saturnin. Entrée libre. Infos au 01 40 96 73 67 ou 73 69.**

### LE THÉÂTRE DÉVOILE SA SAISON

Le jeudi 6 septembre de 19 h à 20 h 45 aura lieu la présentation de la saison du Théâtre Firmin Gémier La Piscine, par Marc Jeancourt, son directeur.

Inscrivez-vous au 01 41 87 20 84 ou via [accueil@tfg-lp.com](mailto:accueil@tfg-lp.com). L'ouverture des abonnements démarrera le 8 sept. à 13 h au théâtre à Chatenay-Malabry, ou salle François Molé à Antony le 8 et dans l'ancien bureau administratif du Théâtre du 9 au 15. Par téléphone (01 41 87 20 84), c'est à compter du 18 sept. Important, dès le 19, le Théâtre tiendra une permanence à l'Hôtel de Ville, au Service Culturel, chaque mercredi de 13 h 30 à 17 h 30. Enfin, le site Internet du Théâtre a fait peau neuve. Hors abonnements, vous pourrez réserver et payer en ligne.



### ÉCRIREZ UNE NOUVELLE

Le cinéma Le Sélect vous propose de prendre la plume pour participer au concours d'écriture de nouvelles Jean Lescure. Écrivez donc une nouvelle ayant trait au cinéma (10 pages dactylographiées maximum, double interligne) puis envoyez-la à [cinema.leselect@ville-antony.fr](mailto:cinema.leselect@ville-antony.fr) avant le 30 septembre, en joignant une page séparée comportant nom, adresse postale, courriel et le titre de la nouvelle. Un jury local choisira des lauréats. Le texte du premier d'entre eux sera envoyé au jury national. À gagner ? Un séjour au Festival de Cannes !

### LES MÉDIATHÈQUES PRENNENT LE RÈRE

Du 18 au 21 septembre, rendez-vous matin et soir avec les bibliothécaires aux stations Antony et Les Baconnets du RER B. Ils proposeront une brochure présentant une sélection de romans, BD, livres audio, musiques et vidéos. Une manière de mettre en valeur la "culture nomade" et de vivre autrement les transports aux heures de pointe !



### Le 35<sup>e</sup> SALON DES HAUTS-DE-SEINE

Du 7 au 23 septembre se déroule à la Maison des arts (parc Bourdeau) le 35<sup>e</sup> salon des Hauts-de-Seine, organisé par Jean-Louis Langlet. Pas d'invité d'honneur pour cette édition, mais de nombreux peintres et des sculpteurs qui exposeront leurs œuvres. Le salon donnera aussi sa chance à des jeunes artistes qui débutent. Au total, une cinquantaine d'artistes seront présentés. Entrée libre.



**TULLIO PASCAL** PLOMBERIE CHAUFFAGE SANITAIRE






23, rue de l'Avenir  
92160 ANTONY

01 46 66 79 71  
[pascaltullio@free.fr](mailto:pascaltullio@free.fr)

**Le Concept**  
Bar - Restaurant - Lounge  
Cuisine Traditionnelle Française  
*Terrasse d'été*

Du lundi au vendredi midi  
Ouvert jeudi, vendredi et samedi soir

Formules à 15,50€ - 22€ et 28€

**Formules rapides le midi**  
12 € - 15 € - 19 €

25, rue Léonard de Vinci - 92160 ANTONY  
Tél. : 01 46 89 20 05 - [www.restaurant-leconcept.com](http://www.restaurant-leconcept.com)



# CHAUSSURES MICHEL



Rieker ♦ Caprice ♦  
Tamaris ♦ Asley ♦  
Samson ♦ Kim ♦  
Marco ♦ etc...

Jours & horaires d'ouverture :  
Du mardi au samedi de 10h à 19h30  
Le dimanche de 10h à 13h

Grand choix de pantoufles

14, avenue Aristide Briand 92160 Antony

☎ 01 42 37 20 75

**L'HOTEL DE BERNY**  
★★★

**84€ 79€ la nuit \***

Un parking privatif est à votre disposition.  
Proche du RER B Croix de Berny  
\* (Vend., Sam., Dim.) sous présentation du Guide

129 Avenue Aristide Briand - ANTONY 92160 - Tel. : 01 46 11 43 90 - Fax : 01 46 74 96 46  
Site : www.hotel-berny.com - Email : hoteldeberny@netgoi.com

## La Beyrouthine

Restaurant gastronomie libanaise

Ventes à  
emporter

Livraison à  
domicile



Véranda  
été hiver

Ouvert  
toute la semaine  
Fermé  
le dimanche soir

Réservations au : 01 57 19 04 59

96, av. de la Div. Leclerc 92160 Antony www.labeyrouthine.com

## ÉLECTRICITÉ GÉNÉRALE

Entreprise / Particulier



1468 Av. François Molé - 92160 ANTONY  
contact@ste-capelec.fr

DEVIS GRATUIT

**NEUF  
RÉNOVATION  
DÉPANNAGE**

**CHAUFFAGE - VMC**

01 46 68 09 74 - 06 20 60 20 82

## Le Garde-Manger - La Bonbonnière

Epicerie Fine

Confiserie

Spécialités du terroir

Foie gras, confits

Produits de la mer

Huiles d'olives, vinaigres

Condiments...

Confiseries régionales

Dragées

Chocolat

Confitures, miels

Sirops, liqueurs...

Réalisation de présentations gourmandes

Nouveau propriétaire depuis juillet 2011

14, avenue Aristide Briand

92160 ANTONY

Tél. 01 57 19 06 68

Du mardi au samedi

de 10h à 13h et de 15h à 19h

Le dimanche de 10h à 13h

**CENTRAL CHANTIER**  
**Electricité générale**

**Installation - Dépannage**  
**Mise en conformité**

www.central-chantier.com

Siège social : 59, rue Roger Salengro 92160 Antony  
Bureaux : 2, rue Louis Boussard 91320 Wissous  
Port. : 06 07 99 67 67 ☎ 01 64 47 13 03

**THERAFORM**  
L'Amincissement Maîtrisé

LE LEADER  
DE L'AMINCISSEMENT NATUREL

**Et si c'était  
le bon moment  
pour mincir ?**

**MÉTHODE D'AMINCISSEMENT**  
▶ ORIGINALE ▶ NOVATRICE  
▶ NATURELLE

**LA PLASTITHÉRAPIE®**  
VOUS PERMET DE RETROUVER  
UNE SILHOUETTE HARMONIEUSE.

Dès les premières séances, le corps se redessine...

ON OUBLIE :

- FAIM
- FATIGUE
- IRRITABILITÉ
- le TONUS et le MORAL reviennent

QUALITE  
T F F

Votre  
bilan  
personnalisé  
**OFFERT**

**DÈS MAINTENANT, APPELÉZ-NOUS !**

**CENTRE AGRÉÉ THÉRAFORM - ANTONY**  
01 46 89 29 63 - 06 87 22 97 02  
47 BIS AVENUE ARISTIDE BRIAND

# ANTONY



Elles seront plus d'une centaine réunies dans un même lieu, le 9 septembre prochain, à l'occasion du Forum *La rentrée s'active*. Autant d'associations qui vous informeront sur leurs activités annuelles - loisirs, sports, culture, entraide, humanitaire, etc. - avec la possibilité de s'y inscrire. Autant d'associations qui témoignent aussi de la vitalité du bénévolat sur la Ville. Des femmes et des hommes engagés pour que vive le tissu associatif. Nous avons rencontré certains d'entre eux. Des témoignages lourds de sens, qui donneront peut-être envie à certains d'entre vous d'en faire autant. Notre *Une du mois* vous emmène en terre associative, avec chiffres et conseils à la clé.

**N**ous sommes en 2003. Joëlle Puyaumont, 50 ans, se rend au forum des associations – *La rentrée s'active* – organisé chaque rentrée de septembre par la Ville. En quête d'une activité, avec l'idée de pousser la chansonnette. « *Je voulais chanter, j'aimais le chant. Et je voulais extérioriser et voir du monde.* » Dans les allées du forum, elle découvre une association, *Les Tournesols*, petite chorale naissante. Notre Antonienne

y adhère. Elle sera vite secrétaire de l'association, puis présidente deux ans plus tard (*voir page 25*). Une décennie a passé et Joëlle est toujours engagée dans cette chorale...

**Plus de 300 associations sur Antony**  
Cette histoire n'arrive pas qu'aux autres. Tous les ans, des centaines d'Antoniens parcourent le forum des associations de la Ville, y découvrant une activité

nouvelle. Rendez-vous le 9 septembre cette année, pour s'informer, s'inscrire ou s'engager (*voir pages 22-23*). Les idées ne manquent pas. Il faut dire que la Ville regorge d'associations, plus de 300, couvrant une large palette d'activités : culture, loisirs, sports, animations de quartier, humanitaire, emploi... Comment les trouver ? Venez au forum le 9 septembre. Ou plongez-vous dans le guide des associations d'Antony, disponible en



mairie et réactualisé tous les deux ans (prochaine version au printemps). Mieux, connectez-vous sur [www.ville-antony.fr/annuaire-des-associations](http://www.ville-antony.fr/annuaire-des-associations). La liste et les coordonnées des associations y sont actualisées tout au long de l'année.

### Le rôle de la Ville

Parmi les poumons d'une commune, le tissu associatif est évidemment soutenu par la municipalité d'Antony. De plusieurs manières. Financièrement, bien sûr. Des subventions de fonctionnement sont attribuées sur présentation des comptes et d'un dossier (nombre d'adhérents, bilan de l'activité...). En 2011, 2,3 millions d'euros ont ainsi été attribués à 173 associations sur la Ville. Précision : la subvention n'est pas un droit. L'association doit toujours démontrer à la collectivité publique le bien-fondé de son projet, qui doit en outre avoir principalement un « intérêt local ». Aide matérielle, ensuite. La Ville prête des salles (par exemple pour un concert, pour une assemblée générale, pour une conférence...), des équipements sportifs, des moyens de transport, du matériel, etc. Par la politique d'aménagement urbain, enfin. La Ville investit actuellement dans la construction d'un grand espace associatif, qui sera situé place des Anciens Combattants d'Afrique du Nord (*voir l'interview d'Anny Léon*).

### Les bénévoles, maillon humain

Élargissons maintenant l'angle de vue. La France compte autour d'1,3 million d'associations en activité, un nombre qui ne cesse de croître. Environ 190 associations sont créées par jour en France selon les données du ministère de la Jeunesse, des Sports, de l'Éducation populaire et de la Vie associative (sachant que d'autres disparaissent). Par ricochet, ce sont des millions de bénévoles qui y donnent de leur temps. Plus de 11 millions de Français sont engagés dans toutes ces associations, selon la dernière étude annuelle de Recherches et

Solidarités. Un chiffre qui grimpe à 15 millions quand on prend en compte les engagements bénévoles au sein des écoles, mairies, églises, syndicats...

### Toujours besoin de volontaires

Brisant une idée reçue, les jeunes âgés de 18 ans à 25 ans ne sont pas forcément les moins engagés. Près de 20 % d'entre eux s'investiraient dans une association, souvent de manière ponctuelle. Chez les actifs, les motivations sont doubles : donner du sens à sa vie ou apporter ses compétences professionnelles à une cause d'intérêt général.

Pour autant, c'est insuffisant. En dix ans, selon l'étude Recherche et Solidarités, le nombre de bénévoles a faiblement évolué, à + 7 %, quand le nombre des associations a augmenté de 20 %.

« Avec 1,3 million d'associations,

## Forum La Rentrée s'active

# TOUT POUR



Dimanche 9 septembre, quelque 150 associations

seront réunies au centre André Malraux. Ce grand forum des associations permet de vous informer sur les activités qu'elles proposent et pourquoi pas, de vous y inscrire. Nouveauté 2012 : davantage d'associations solidaires seront présentes.



les ressources se font rares, à tel point que 40 % des responsables associatifs ne sont pas satisfaits du nombre de personnes disponibles », explique Jacques Malet, directeur de Recherche et Solidarités. D'où les appels réguliers à de nouveaux volontaires. Y compris sur Antony.

### PAROLES D'ÉLUE



**Anny Léon, conseillère municipale déléguée à la vie associative et au bénévolat**

#### Comment se porte le tissu associatif à Antony ?

Très bien. Le bénévolat ne connaît pas la crise. Il concerne de plus en plus de personnes. Et ce n'est pas l'affaire d'une catégorie d'âge, même si les retraités ne sont pas en reste, l'arrêt de la vie professionnelle étant désormais l'occasion de rester actif et de conserver une vie sociale. Rappelons que le mot bénévolat vient du latin « benevolus », qui signifie « bonne volonté ». Se sentir utile et faire quelque chose pour autrui sont le moteur des bénévoles. Leur travail est gratuit, non parce qu'il est sans valeur, mais parce qu'il est inestimable.

#### La Ville construit un espace en grande partie dédié aux associations. Dites-nous-en plus.

Cet espace sera situé place des Anciens Combattants d'Afrique du Nord, non loin du centre-ville. C'est un équipement faste, qui sera principalement dédié aux manifestations et aux activités associatives. Il comportera une grande salle modulable de 770 m<sup>2</sup>, pour les banquets, forums, spectacles, expos, mais aussi des salles de réunion et des bureaux partagés, ainsi que des studios de répétition et d'enregistrement. En pratique, après l'enlèvement des baraquements en préfabriqué au printemps dernier, les travaux ont véritablement démarré cet été (*voir page 17 les modifications de circulation dans ce quartier*). L'ouverture de cet espace associatif et culturel est prévu début 2014.

# S'INFORMER ET S'INSCRIRE

C'est le temps des bonnes résolutions de rentrée. Une activité sportive ? Un art ? Un engagement humanitaire ? Une date et une adresse à retenir pour vous repérer dans le paysage associatif de la Ville : le forum *La rentrée s'active*, organisé le dimanche 9 septembre au centre André Malraux, situé avenue Léon Harmel dans le sud de la Ville. Des milliers d'Antoniens s'y rendent chaque année.

## Un véritable service public

Le but premier de ce forum est simple : vous rendre service, en réunissant en un même lieu les activités proposées tant aux enfants qu'aux adultes par les mille et une associations ou structures antoniennes. De quoi éviter le marathon des inscriptions les premiers jours de septembre en courant aux quatre coins d'Antony. Notre conseil : pensez à vous munir de vos certificats médicaux (de moins de 3 mois) pour les activités sportives, d'un justificatif de domicile et de photos d'identité pour finaliser vos inscriptions. Sports, cours de langue, danse, chorale, arts plastiques, astronomie, humanitaire... ce rendez-vous est la vitrine des associations antoniennes.

Sur place, bénévoles ou responsables des structures associatives, et partenaires municipaux répondront à vos questions. Outre vous inscrire ou adhérer à des associations, ce forum est aussi une véritable occasion de découvrir de nouvelles structures. Ou de nouer un premier contact. Un espace réservé aux démonstrations animera aussi cette journée.

## Les 5 ans du forum Ensemble et Solidaires

Jusqu'ici organisé à l'automne, le forum Ensemble et Solidaires est désormais organisé en deux temps forts, pour répondre au souhait de plusieurs associations. Le thème choisi par le comité de pilotage cette année ? « Être parent à Antony », avec de nombreuses manifestations prévues. Dès à présent, au forum, c'est l'occasion de rencontrer les associations humanitaires présentes. Des collectes de bouchons, ordinateurs, fournitures scolaires, téléphones portables, ampoules et

lunettes sont prévues. Une buvette tenue par les associations Pierre Kohlmann et les Femmes Relais, proposera des spécialités. À noter : un vol en ULM sera à gagner pour 2 jeunes (11-20 ans)... Plus tard, du 20 au 29 novembre, le forum Ensemble et Solidaires sera enrichi des multiples rencontres sur le thème de la parentalité à travers des conférences animées par des spécialistes, des spectacles de danse et de théâtre, un concert, une projection de film, etc.

## INFOS PRATIQUES :

Dimanche 9 septembre, de 10 h à 18 h, au centre André Malraux, 1 av. Léon Harmel. Entrée libre. Renseignements au 01 40 96 73 67 / 73 69, ou au 01 40 96 71 80.

## Association, tes mille et un visages

En fait, le paysage associatif est multiforme. Bien sûr, il y a les associations connues de tous. Notamment dans l'humanitaire, l'urgence, le sanitaire. Comme la Croix-Rouge française : 16 000 salariés et 50 000 bénévoles ! Elle compte une délégation de bénévoles sur Antony. Il y a aussi des structures associatives nationales, avec leurs branches locales. Exemple : l'association AVF (Accueil des villes françaises) qui, comme son nom l'indique, aide les nouveaux arrivants à s'insérer dans leur ville. Elle est présente dans de nombreuses villes, dont Antony. Nationalement, elle regroupe 70 000 adhérents et quelque 11 000 bénévoles.

Et puis, il y a les associations locales, voire de quartier. Quelques dizaines d'adhérents, et une poignée de bénévoles actifs, dont le président, véritable maître d'œuvre. Avec ses 300 associations, Antony compte évidemment son lot de personnes engagées, plus ou moins significativement. Pas toujours d'ailleurs pour une association locale. Comme Sophie Gutman-Becker, Antonienne bénévole pour l'association Les Petits Princes, située à Paris et qui réalise les rêves d'enfants malades. « C'est un

*véritable engagement, très prenant, avec deux jours par semaine au siège de l'association pour mettre en place les rêves des enfants. Mais l'aventure est passionnante, avec des rapports humains très forts. Cela fait partie de ma vie depuis cinq ans. »* Un témoignage fort pour cette professeure d'anglais à mi-temps, et qui permet de rebondir sur le sens du bénévolat.

## Être bénévole, c'est quoi ?

Il y a la définition retenue. « Est bénévole toute personne qui s'engage librement pour mener une action non salariée en direction d'autrui, en dehors de son temps professionnel et familial. » (Définition du Conseil Économique et Social du 24 février 1993). Un bénévole peut avoir un rôle de dirigeant, d'animateur, ou encore organiser des activités, s'occuper de l'accueil des personnes ou de la gestion administrative. Une autre

## BON À SAVOIR

### Établissez votre « Passeport Bénévole »

Ce livret permet à tout bénévole de valoriser son expérience en association. On y trouve une trace précise d'une ou plusieurs missions menées au sein d'associations. Le livret intéresse particulièrement les jeunes, les demandeurs d'emploi et les salariés, qui peuvent faire valoir ces expériences en parallèle (ou à la place) d'expériences professionnelles. Le Passeport Bénévole est reconnu comme justificatif de dossiers de VAE (Validation des Acquis de l'Expérience), permettant d'obtenir par voie de dossier un diplôme de l'Éducation nationale ou un titre professionnel AFPA.

Plus d'infos : [www.passeport-benevole.org](http://www.passeport-benevole.org)



## ➤ ILS TÉMOIGNENT...

Voici cinq Antoniens, parmi beaucoup d'autres, à s'être engagés pour une association. Des expériences qui en disent long sur le bénévolat.

### Donner le plaisir de lire aux enfants du XXI<sup>e</sup> siècle

Marcelle Buisson,  
**association**  
**Lire & Faire Lire**

« En novembre 1999, au cours d'une émission télévisée, Alexandre Jardin est intervenu pour présenter l'association « Lire & Faire Lire ». Je me suis sentie pleinement concernée et j'ai voulu m'impliquer pour ma ville. » C'est le point de départ d'une aventure hors normes pour Marcelle Buisson. Quelques Antoniens appuient son idée, dont Olivier Morvan, directeur de l'école Ferdinand Buisson, suivi par Ugo Di Palma, directeur de l'école Anatole France. 13 ans plus tard, le bilan est éloquent. Plus d'une centaine de bénévoles interviennent au sein de toutes les écoles de la ville d'Antony. Environ 3 850 enfants par semaine bénéficient d'heures de lecture avec « Lire & Faire Lire » ! À 73 ans, Marcelle Buisson donne toujours sans compter pour cette réussite. « Notre grand défi est de lutter contre l'illettrisme et notre objectif est de montrer aux jeunes qu'un livre est toujours un ami, qu'il fait rire ou pleurer, mais qu'il nous apprend toujours quelque chose sur les autres, sur la vie et sur nous-mêmes. » Ou comment donner le plaisir de lire aux enfants du XXI<sup>e</sup> siècle... Mais cette association, ce sont aussi des échanges intergénérationnels très enrichissants qui se nouent entre les seniors et les enfants. En pratique, chaque semaine, tout au long de l'année scolaire, les bénévoles, en coordination avec l'établissement scolaire et les enseignants, lisent devant des petits groupes de 2 à 6 enfants durant 20 à 30 minutes. Cela peut occuper d'une heure à une petite demi-journée selon les vœux des structures éducatives et les disponibilités de chacun. Avis aux seniors motivés...

**Contact : 01 46 66 45 79 ou marcellebuisson39@voila.fr**



Alain Denis,  
**association**  
**des Amis**  
**de l'École**  
**d'Abalan**

### Une leçon humanitaire pour tous

« On ne devient pas bénévole par hasard. C'est une continuité. À 18 ans déjà, j'organisais des vacances pour jeunes ados. » Ainsi est Alain Denis, 68 ans, homme déterminé et franc. À 56 ans, il faisait du bénévolat dans le quartier du Noyer Doré, à la demande de la mairie. À l'occasion d'un voyage au Niger avec deux enfants du quartier, ce passionné d'Afrique décide d'aider les familles sur place et crée fin 2002 son association *des Amis de l'École d'Abalan*. Celle-ci œuvre depuis pour améliorer les structures de scolarisation d'enfants d'un quartier d'Agadez au Niger. « C'est naturel pour moi de rendre ce qu'on m'a donné ». Alain Denis se donne au quotidien. Pour son association, mais aussi dans le Conseil des Seniors de la Ville, où il parraine 2 à 3 jeunes en quête d'emploi. « Le bénévolat, c'est un engagement total, surtout dans une petite association. Quand on est président, on y fait tout, ou presque. Et puis c'est un état d'esprit. Il faut aimer la vie en société, rencontrer, échanger. » Cette association humanitaire est modeste - une centaine d'adhérents -, mais ses actions sont palpables. « Quand on construit un bâtiment en dur pour remplacer des paillotes, le résultat est là, concret, et les enfants peuvent étudier dans de meilleures conditions. » Vous en serez vite convaincu en visitant le site Web de l'association ([www.ecole-abalan.org](http://www.ecole-abalan.org)). Attention, la vie de bénévole n'est pas de tout repos, elle a ses contraintes. Mais pour les retraités, c'est « une excellente thérapie contre la vieillesse, contre le mal vieillir ». À bon entendeur...

**Contact : 06 19 67 45 09 ou assoamisecoleabalan@numericable.fr.**



Le bénévolat, c'est une o

manière de catégoriser les bénévoles se base sur le degré et la nature de leur engagement envers l'association. On distingue les bénévoles plutôt passifs, les actifs et les élus. Bref, il existe de multiples sortes de bénévolat. « Il y a bénévole et bénévole, résume Alain Denis, président de l'association Les Amis de l'École Abalan. Celui qui adhère, paie une cotisation et donne de temps en temps des nouvelles. Puis il y a celui qui s'engage, au détriment d'autres choses. C'est son choix. » Reste un point commun. L'immense majorité des

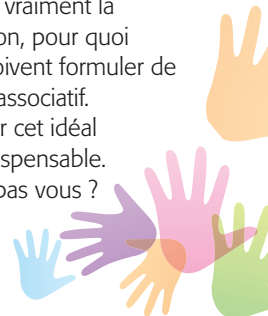
personnes dit vouloir participer à un projet collectif.

#### **Vous voulez créer une association ?**

« L'association est la convention par laquelle deux ou plusieurs personnes mettent en commun, d'une façon permanente, leurs connaissances ou leur activité dans un but autre que de partager des bénéfices... » Ainsi débute l'article 1<sup>er</sup> de la loi du 1<sup>er</sup> juillet 1901, clé de voûte de toute association. En pratique, fonder une association est assez

simple : les formalités de départ sont peu contraignantes, les aides nombreuses (**voir le carnet d'adresses**).

Pour autant, posez-vous vraiment la question : une association, pour quoi faire ? Les fondateurs doivent formuler de manière claire le projet associatif. Et chacun devra partager cet idéal commun. Une base indispensable. Partant de là, pourquoi pas vous ?





Joëlle Puyau mont,  
**association**  
**Les Tournesols**

Antony est une terre de chorales. Parmi elles, celle des Tournesols, de petite taille avec une cinquantaine d'adhérents. À sa tête depuis 2005, Joëlle Puyau mont, ex-commerçante sur la Ville. Son engagement ?

« Une expérience humaine très riche, avec beaucoup de contact. Il faut aimer donner »

Son mari, qu'elle n'avait jamais entendu chanter, s'est même piqué au jeu. Son boulot de présidente ? « Écouter d'abord, être présente si les gens viennent à vous, être diplomate, mais aussi savoir prendre des décisions ». Et d'avouer que la fonction de présidente d'association est un travail de fond. Mais une fois dans la chorale, Joëlle est une choriste comme les autres.

Ces chanteurs a capella entament une nouvelle saison à la rentrée. Répertoire éclectique, avec quelques concerts par an. Avec deux cours à l'essai gratuits, pourquoi ne pas titiller vos cordes vocales ?

**Contact : 06 84 48 14 48 ou**  
**joelle.puyau mont@wanadoo.fr**

## Transmettre la passion de son métier à des enfants



Jean-François Maugeais,  
**association**  
**L'Outil en main**

Maître artisan ferronnier, amoureux du travail bien fait, Jean-François Maugeais a souvent été le témoin des difficultés rencontrées par les artisans pour recruter des employés. D'où cette question : comment intéresser les jeunes aux métiers manuels ? « Pour récolter, il faut savoir semer ! » Telle est sa devise.

C'est grâce à la volonté et à la rencontre

de quelques hommes de l'art, encouragés par Jean-François Maugeais que naît en 2002, un atelier de l'association L'Outil en main sur Antony. L'objectif ? Réunir des artisans ou compagnons retraités afin qu'ils transmettent à des jeunes âgés de 9 à 14 ans leur savoir-faire mais aussi, et surtout, leur passion. « Parce qu'un enfant en échec scolaire peut se révéler un artisan hors pair, nous offrons au jeune la possibilité de choisir en connaissance de cause l'orientation la mieux adaptée à ses goûts et à sa personnalité. Dans nos ateliers, il reprend confiance en lui. ». Alors être bénévole, monsieur Maugeais ? « C'est donner ! Donner aux enfants le sens de la durée, contribuer à éveiller leur regard sur le bel ouvrage et ce qu'il représente de savoir-faire et de patience ». Mais c'est aussi recevoir. « Transmettre aux jeunes générations les gestes de nos métiers nous procure les mêmes joies que celles que nous connaissons dans notre vie professionnelle après un travail bien fait ». L'Outil en main d'Antony compte aujourd'hui 17 artisans retraités hautement qualifiés qui forment chaque année une quarantaine de jeunes, garçons et filles, à leur ancien métier. Les volontaires sont toujours les bienvenus.

**Contact : 06 87 55 42 20 ou**  
**jfrancois.maugeais@numericable.fr**

## Un peu plus près des étoiles...

Claude Papet,  
**ex-président du**  
**club d'astronomie**

C'est une histoire simple, reposant sur une passion, celle du ciel. Quand Claude Papet adhère au club d'astronomie d'Antony, il y recherche « la pratique en groupe, l'échange, et le désir de me perfectionner au contact de gens ayant plus d'expérience que moi. » La mayonnaise va prendre rapidement. « Au bout de quelques mois, j'ai eu envie de participer à l'animation du club et suis entré au bureau. » Claude Papet poursuit alors trois objectifs dans l'association. Il vise à attirer davantage d'adhérents, en faisant mieux connaître l'association, mais aussi à développer la communication interne au club pour créer des liens continus entre ses membres. Et puis notre homme souhaitait « transmettre la connaissance de l'astronomie à un plus large public en participant aux manifestations organisées par la Ville, comme la Fête de la Science, et en organisant des manifestations propres à l'astronomie, comme des conférences publiques, des interventions dans des écoles ou des journées spéciales au théâtre Firmin Gémier. » L'investissement avec un grand I. Fondé en 1981, le club d'astronomie d'Antony a pris ces dernières années un essor important, soutenu par la Ville. L'implication du bénévole Claude Papet, qui a récemment passé la main, n'y est pas étrangère...

**Infos : www.astroantony.com**



## ADRESSES UTILES

### En mairie :

Comment créer et faire vivre son association ? Bernard Herberg, consultant bénévole à la vie associative pour la ville d'Antony, vous aide gratuitement dans vos démarches pour l'élaboration de vos statuts, connaître les dispositions légales (création, gestion, embauche...), savoir quelles assurances contracter pour couvrir les responsabilités de l'association et celles de ses administrateurs, animateurs et adhérents, assurer le fonctionnement harmonieux d'une association, mettre sur pied une comptabilité légale, rechercher des financements... Permanences tous les jeudis de 17 h à 20 h

(hors congés scolaires et jours fériés), 34/36 rue Auguste Mounié (1<sup>er</sup> étage). Prendre rendez-vous au 01 40 96 72 51.

**E-mail : permanence-associations.antony@orange.fr**

### Sur le Net :

[www.associations.gouv.fr](http://www.associations.gouv.fr)  
[www.associationmodeemploi.fr](http://www.associationmodeemploi.fr)  
[www.jeuneetbenevole.org](http://www.jeuneetbenevole.org)  
[www.francebenevolat.org](http://www.francebenevolat.org)

## ILS RECHERCHENT DES BÉNÉVOLES

➤ **La Ligue contre le cancer.** Le Comité des Hauts-de-Seine recherche des personnes susceptibles de consacrer un peu de leur temps à toutes ses actions sur Antony. Être bénévole de la Ligue, c'est participer aux missions locales du comité départemental, selon ses disponibilités. Infos sur [www.liguecancer92.org](http://www.liguecancer92.org).

**Contact : Yvette Pineau, comité des Hauts-de-Seine, au 01 55 69 18 18.**

➤ **Le Téléthon.** Pour le Téléthon du 7/8 décembre, l'AFM recherche des bénévoles pour ses équipes de coordination Téléthon du département des Hauts-de-Seine. Une mission est confiée à chaque membre de l'équipe, sous la responsabilité d'un responsable : administration et gestion financière, logistique, communication, etc.

**Contact : Christiane Delacroix, au 01 46 01 74 47 ou 06 07 11 89 70.**

**Email : telethon92s@afm.genethon.fr**

➤ **Le Secours Catholique.** Rejoignez l'équipe de bénévoles du Secours Catholique d'Antony pour donner du temps à des enfants ayant besoin d'accompagnement scolaire. Toutes les propositions de bénévolat sont les bienvenues : accueil, accompagnement, aide à la distribution alimentaire, bricolage, etc.

**Secrétariat : 09 62 16 74 27. Ou Danielle Bourrel au 01 40 96 05 33.**

**Email : sc-equipeantony@orange.fr**

➤ **L'Unicef.** Le Comité Départemental des Hauts-de-Seine recherche des personnes pour vendre des cartes de vœux et cadeaux en novembre/décembre, dans les centres commerciaux et les comités d'entreprises. Appel aussi aux bénévoles pour informer les enfants dans les écoles du 92, sur la santé, l'eau, l'éducation, la protection et les droits des enfants, ou encore des personnes pour les tâches administratives au siège à Levallois-Perret ([unicef.levallais@unicef.fr](mailto:unicef.levallais@unicef.fr)).

**Antenne Sud 92, Patricia Cantelet. Tél. : 06 69 90 56 31**

➤ **L'ADFA.** L'association Accueil des familles de détenus (Adfa) assure des permanences auprès des familles qui visitent leurs détenus à la maison d'arrêt de Fresnes. En servant de lien avec le service pénitentiaire, l'Adfa écoute, soutient et informe les familles. Cet accueil est assuré par une trentaine de bénévoles formés.

**Contact : Françoise (06 13 73 85 69) ou Catherine (06 70 74 03 22)**

## ➤ LES RENDEZ-VOUS DE L'OFFICE DE TOURISME

Le 4/10 apm : le Musée de Cluny à Paris ; le 10/10. - sortie en car : Orléans et musée Campanaire (fabrication des cloches d'églises) ; le 16/10. apm : expo. autour du cabaret « Le Chat Noir » (musée Montmartre) ; le 23/10 apm : goûter conférence à la « brasserie Mollard » ; le 14/11 : déjeuner rencontre au restaurant « L'Amandine » (Porte de Vanves) ; le 21/11 matin : église Saint-Étienne du Mont à Paris ; le 29/11 apm : le Musée Grévin ; le 3/12 apm : exposition Canaletto à Venise au Musée Maillol ; le 15 déc. apm : théâtre.

**Inscriptions possibles à partir du 21 septembre apm.**

## ➤ COURS DE FRANÇAIS

L'association Français pour Tous à Antony propose des cours du soir de français et d'alphabétisation pour adultes les lundis et jeudis (19 h - 20 h 45) au centre du Noyer Doré. Reprise début octobre, tous niveaux, cotisation annuelle : 15 €.

**Renseignements au 01 42 37 68 51**

## ➤ AIDER UN ENFANT AUTISTE

Né à Antony, Arnaud est un petit enfant autiste de 5 ans. Ses parents recherchent une quarantaine de bénévoles de 15 à 77 ans prêts à se relayer auprès de lui dans le quartier de la Croix de Berny, pour le stimuler pendant 1 h 30 par semaine grâce au jeu. Première réunion d'info le 26 sept. à 19 h. Contacts : 06 15 66 69 68 (Mère) ou 06 16 93 55 04 (Père).

## Audition Marc Boulet

*Mieux entendre pour Mieux profiter de la vie*

### Testez votre audition

- Faites-vous parfois répéter votre entourage ?
- Avez-vous des difficultés à entendre certaines sonneries (porte, téléphone) ?
- Au téléphone, j'ai l'impression que mon correspondant me parle de très loin.
- Avez-vous du mal à comprendre dans l'obscurité ?
- Augmentez-vous le son de la télévision ou de la radio ?
- Dans la rue, êtes-vous parfois surpris par l'arrivée d'un véhicule ?

*Vous avez répondu **oui** à une ou plusieurs de ces questions ?*

**Votre audition a peut-être baissé.**

Prenez rendez-vous auprès de votre centre Audition Marc Boulet afin d'effectuer **gratuitement** un contrôle de votre audition\*.



\*Test non médical

**Audition**  
MARC BOULET • correction auditive

80, av Division Leclerc  
RN20

92160 ANTONY

Tel 01 46 68 07 08

### ➤ LA VIRADE DE L'ESPOIR

Venez courir, marcher, à la fête de la Virade de l'espoir pour « Vaincre la mucoviscidose » au parc de Sceaux. Dimanche 30 sept., de 9 h à 17 h 30.  
**Infos sur [www.viradeparcdesceaux.org](http://www.viradeparcdesceaux.org)**  
**Contact : 06 16 32 14 24**

### ➤ UN PASSEPORT LOISIRS POUR LES COLLÉGIENS

Le Conseil général propose aux élèves des Hauts-de-Seine, inscrits en collège public ou privé sous contrat, de retirer sur [pass.hauts-de-seine.net](http://pass.hauts-de-seine.net), un passeport loisirs de 70 euros.

### ➤ FORMATION INFORMATIQUE

Crysalis Informatique, chantier d'insertion de l'association Crysalis, propose une formation retouches photos et traitement de l'image : 90 € les 5 séances de 2 heures.  
 Dates (10 h-12 h) : 13/09, 20/09, 27/09, 04/10 et 11/10. Infos : 2 rue Robert Scherrer - 01 46 15 60 57.

### ➤ EXPO DE L'ATELIER LIBERT

Thème de l'expo : Séismes et Failles. Autour du paysagisme lyrique de Jean-Claude Libert.  
 Extraits du « Voyage au pays des Tarhumaras » d'Antonin Artaud. RDV le 22 septembre (14-20 h) et le 23 (10-20 h), à l'espace Henri Lasson.  
**Infos : [atelierlibert@gmail.com](mailto:atelierlibert@gmail.com)**

### ➤ CHINEZ À LA RENTRÉE...

- . 16 sept. : **vide-greniers de la Croix de Berny**. Organisé par l'association Berny Village de 14 h à 19 h, rue Voltaire. Inscription le 8 sept. de 9 h 30 à 12 h 30 : parc du Capitaine Dronne, rue du Parc. Copie d'une pièce d'identité obligatoire.  
**Contact : [videgrenier-croixdeberny@googlegroups.com](mailto:videgrenier-croixdeberny@googlegroups.com)**
- . 16 sept. : **vide-greniers des riverains**, rue des Coquelicots. De 7 h à 18 h.
- . 30 sept. : **brocante de l'association des amis du beau Vallon**, de 7 h à 18 h, rue Barthélemy et allée Fernand Braudel, à côté de l'école maternelle Jean Moulin. Inscriptions le 15 sept. salle François Molé (place Firmin Gémier) de 10 h à 12 h pour les adhérents et à partir de 14 h pour les non-adhérents. **Infos : 06 33 83 60 69.**
- . 2 et 3 oct. : **bourse aux vêtements de l'Association Générale des Familles d'Antony**. Le 2 oct. : 9 h à 20 h 30, le 3 oct. : 10 h à 19 h, au centre André Malraux (1 av. Léon Harmel). Les adhérents à l'Agefa peuvent déposer leurs articles le 1<sup>er</sup> oct. (10-19 h) au centre Malraux. L'adhésion, obligatoire pour le dépôt, est possible sur place. Collecte des bouchons plastique des bouteilles et des linges de maison.  
**Contact : 01 42 37 17 86 ou [agefa.info@wanadoo.fr](mailto:agefa.info@wanadoo.fr)**
- . 6 oct. : **vide-greniers du Noyer Doré**. Il aura lieu de 9 h à 18 h, bd des Pyrénées. Infos et inscriptions à l'association « Femmes Relais d'Antony », espace social du Noyer Doré, 4 bd des Pyrénées. Emplacement à 6 € le mètre linéaire.  
**Contacts : 01 42 37 05 73, 06 73 07 90 09, 06 07 59 31 71 ou [femmesrelaisantony@wanadoo.fr](mailto:femmesrelaisantony@wanadoo.fr)**
- . 7 oct. : **brocante solidaire** au centre André Malraux, de 9 h à 18 h. Les exposants pourront réserver leur place le 29 sept., salle François Molé, de 10 h à 12 h et de 13 h 30 à 16 h. Les fonds récoltés pour la réservation des places seront reversés au Téléthon.  
**Infos : 06 60 80 77 71**

### ➤ EN SELLE !

Le CTVS (Cyclo. Tourisme de la Ville de Sceaux) organise son rallye annuel le 22 septembre. Un parcours cyclotouristique de la vallée de Chevreuse jusqu'à Gressey (Houdan), en passant par la forêt de Rambouillet. Ouvert à tous. Deux distances : 83 km (4 € ou 6 €) ou 160 km (licenciés 12 €, non-licenciés 14 €).  
**Inscriptions : [www.ctvsceaux.fr](http://www.ctvsceaux.fr) ou 06 76 89 68 07.**

### ➤ FÊTE DE QUARTIER

L'association Primavera organise sa 14<sup>e</sup> fête des quartiers Mame-Mirabeau-Monnet le dimanche 23 septembre de 10 h à 19 h, rue d'Arras. Musique, buvette, tombola, loto, jeux, maquillage, repas, vide-greniers. Emplacements pour le vide-greniers à 8 € le mètre linéaire.  
**Renseignements : 01 40 96 97 62 ou [primaveras\\_assoc@yahoo.fr](mailto:primaveras_assoc@yahoo.fr)**

### ➤ FORMATION PREMIERS SECOURS

La délégation de la Croix-Rouge d'Antony propose une formation aux premiers secours le dimanche 2 septembre.  
**Contact : 06 98 13 74 44 ou [dl.antony@croix-rouge.fr](mailto:dl.antony@croix-rouge.fr)**

# Une rentrée en pleine forme

# amazonia

le sport comme je l'aime



Non-Stop  
7/7 jours

CONDITIONS  
EXCEPTIONNELLES



Valable dans plus de 120 clubs en France

TÉLÉPHONE  
**01 46 66 60 00**

**[www.amazonia.fr](http://www.amazonia.fr)**

97, avenue de la Division Leclerc à Antony

## QUARTIER DESCARTES

# ➤ LE COLLÈGE CÉLÈBRE HENRI-GEORGES ADAM

On l'appelle un peu vite le collège des Rabats. Son vrai nom : Henri-Georges Adam. Le collège a rendu hommage à cet artiste passé par Antony.

C'est un artiste méconnu, qui a enseigné les arts plastiques à Antony de 1950 à 1955. Son nom ? Henri-Georges Adam (1904-1967). Sculpteur et graveur, il aura également tapissier de nombreuses tapisseries d'envergure. Portant son nom, le collège Henri-Georges Adam ravive aujourd'hui sa mémoire. Douze élèves menés par le professeur d'arts plastiques Monsieur Lebrun ont réalisé une œuvre de douze plaques, située à l'entrée du collège et accueillant désormais



L'œuvre des élèves. Un travail sur les traces, l'empreinte... Les élèves ont gravé l'argile.

visiteurs et élèves. Ce travail, inspiré de l'œuvre d'Adam, est la première d'une année destinée à faire davantage connaître cet artiste et le collège. Construit en 1965, situé 173 rue des Rabats, dans le sud de la Ville, le collège Henri-Georges Adam compte environ 265 élèves. La mise en lumière de l'artiste Adam va sans nul doute renforcer son identité.

[www.clg-adam-antony.ac-versailles.fr](http://www.clg-adam-antony.ac-versailles.fr)

Le professeur et les élèves ayant réalisé la plaque.



## AU SAC CHIC

CERRUTI 1881

LE TANNEUR

DELSEY

TEXIER

LANCER

Mac Douglas

Rossi

Samsonite

LANCASTER

EASTPAK

**MAROQUINERIE  
VOYAGE - GANTS  
PARAPLUIES**

1 avenue Aristide Briand  
92160 ANTONY  
Tél. : 01 46 68 04 23

COMPTOIR NATIONAL DE L'OR  
Professionnels de l'Or depuis 1976

## ANTONY



ACHAT et VENTE d'Or  
*achetons cher, payons comptant*

Bijoux d'occasion, Or dentaire, vieil Or  
Or étranger, Lingots et Pièces d'Or

Du mardi au vendredi de  
9h30 à 12h30 et de 14h à 18h30  
Samedi de 10h à 13h et de 14h à 17h  
(sur RV hors ouverture)

RN20 - 84, av. de la Division Leclerc  
92160 Antony - 01 46 68 92 08  
[www.gold.fr](http://www.gold.fr) - Mail : [antony@gold.fr](mailto:antony@gold.fr)

École de danse classique d'Antony  
*Serenade*

Inscriptions dimanche 9 septembre  
au centre André Malraux  
(de 10h à 18h)

COURS TOUS NIVEAUX  
P@ss92

Complexe sportif Eric Tabarly  
rue de l'Annapurna - Antony  
RER Les Baconnets

Renseignements au 06 82 33 40 95  
[ecolededanseserenade@yahoo.fr](mailto:ecolededanseserenade@yahoo.fr)



## RENTRÉE SCOLAIRE

# ➤ C'EST PARTI POUR UNE NOUVELLE ANNÉE !

Plus de 5 500 élèves s'apprêtent à reprendre le chemin de l'école sur Antony le mardi 4 septembre. Tour d'horizon des nouveautés de la rentrée.



Ils seront cette année un peu plus nombreux que l'an passé à s'asseoir sur les bancs des écoles antoniennes. Des effectifs en constante augmentation qui vont conduire à l'ouverture de 3 classes sur la commune (une classe à La Fontaine maternelle, une classe à Paul Bert élémentaire et, sous réserve d'un comptage des effectifs présents à la rentrée, probablement une 3<sup>e</sup> ouverture à Val de Bièvre maternelle). La municipalité a mis en œuvre les moyens nécessaires pour accueillir ces nouveaux élèves dans les meilleures conditions : acquisition de mobilier, recrutement d'Atsem (agent territorial spécialisé des écoles maternelles), adaptation aux nouveaux effectifs du nombre de surveillants de cantine et de garderies.

### Des locaux tout beaux

En charge de la construction, de l'équipement et du fonctionnement des écoles maternelles et élémentaires, la municipalité confirme cette année encore son fort engagement en faveur des écoles de la Ville. Un budget de 3,5 millions d'euros sera consacré aux travaux dans les bâtiments scolaires cette année. Au programme : le ravalement des écoles Paul Bert et Adolphe-Pajeaud, la construction d'une salle polyvalente à Paul Bert élémentaire, la poursuite du programme de réfection des peintures et revêtements de sol de l'école élémentaire Paul Bert (réfectoire, bibliothèque, cages d'escalier), la fin du programme de remise en peinture et revêtement de sol de l'école Val de Bièvre, la poursuite de l'installation de robinets thermostatiques sur les chauffages des écoles, etc. En 2012, ont été lancées de nombreuses études dans le cadre de la reconstruction et de

l'extension des écoles Anatole France, Dunoyer De Segonzac et La Fontaine. Une étude de la mise en accessibilité des écoles Velpheu et Les Rabats est également en cours pour une mise en œuvre en 2013.

### L'informatique pour tous

Cette année, toutes les écoles élémentaires seront équipées d'une salle informatique dotée de 15 postes en réseau avec accès Internet, imprimante et Tableau Numérique Interactif. En effet, avec l'équipement des écoles Dunoyer De Segonzac et André Chénier (laquelle compte tenu de ses locaux sera équipée d'une classe mobile), ainsi que l'installation à l'école élémentaire La Fontaine d'un Tableau Numérique Interactif, 2012 voit la fin du programme d'informatisation des écoles élémentaires de la Ville initié en 2009.

### Un guide pour tout savoir

La nouvelle édition du *Guide des familles* est parue. Vous y trouverez une multitude d'informations pour tout savoir sur les études dirigées, les activités périscolaires, l'inscription et le paiement de la cantine, les classes de découverte, les crèches, le sport à l'école, la santé, les loisirs à Antony... Il est distribué à la rentrée à chaque élève, dans toutes les écoles maternelles et élémentaires de la Ville. Vous pouvez également vous le procurer gratuitement dans tous les lieux municipaux.



Début juillet, le maire d'Antony Jean-Yves Sénant, accompagné de Jean-Yves Le Bourhis, maire adjoint chargé de l'éducation, s'est engagé avec le Directeur académique des Services de l'Éducation nationale, Édouard Rosselet, pour la réussite du « Programme Numérique Écoles 92 ». Plus de détails dans le prochain numéro.



L'école Pajeaud après son ravalement.

## LE MERCREDI ? CAP SUR LES CENTRES DE LOISIRS

Mercredi 5 septembre, place à la rentrée dans les centres municipaux de loisirs (CML). Les équipes d'animation accueilleront les nouveaux arrivés et les habitués dans les structures antoniennes. Attention : les parents doivent au préalable remplir une fiche de sécurité en mairie (se munir du carnet de santé ainsi que de l'assurance responsabilité civile ou scolaire). L'accueil en CML est libre les mercredis. Par contre, la réservation est obligatoire pour les vacances scolaires. Pensez déjà à réserver pour les vacances d'automne à l'Hôtel de Ville, par courrier, par fax (01 40 96 31 03), sur [www.ville-antony.fr](http://www.ville-antony.fr) ou par mail [cml@ville-antony.fr](mailto:cml@ville-antony.fr). Date limite des inscriptions, le 28 septembre.

Service CML : 01 40 96 72 85 /  
7291 /7117 - 3104

## SOLIDARITÉ

# ➤ DEUX JEUNES DÉCOUVRENT LA BRETAGNE

En juillet, deux jeunes Antoniens ont passé des vacances dans le Morbihan, grâce notamment aux efforts du Lions Club d'Antony.

Pour la première fois cette année, le Lions Club d'Antony a offert à deux enfants d'une famille antonienne un séjour de 12 jours en Bretagne dans le petit village de Kervarsennec, situé à une vingtaine de kilomètres de Lorient. Youssef et Mohamed Benaoudi ont pu profiter de diverses activités de bord de mer et découvertes de pleine nature, encadrés par les Éclaireurs de France. Cette action a pu être réalisée grâce à une soirée théâtrale organisée par le Lions Club d'Antony au profit de

Vacances Plein Air, avec la participation de la troupe de Christophe Barbier, comédien lui-même et directeur du magazine *L'Express*. L'aide du Centre communal d'action sociale d'Antony leur a permis de rencontrer cette famille. Francis Rieublanc, secrétaire du Lions Club d'Antony, a rendu visite aux



deux jeunes vacanciers avant leur retour. L'idée de réitérer cette opération l'été prochain est déjà sur les rails...

## UNE AIDE AVEC LA BOURSE COMMUNALE

Le Centre communal d'action sociale (CCAS) attribue une bourse communale à des élèves d'Antony scolarisés dans un établissement du second degré, dont les familles se trouvent dans une situation difficile, pour aider au paiement des frais de cantine. Un formulaire est à disposition au CCAS à partir du 3 septembre. La bourse est attribuée selon le niveau de ressources et la composition du foyer, à condition qu'une bourse nationale, ou le fonds social de l'établissement, ne couvre pas les frais de cantine. Date limite : 19 octobre.  
**CCAS : 81 rue Prosper Legouté. Tél. : 01 40 96 73 38 / 72 59**



## LES MERCREDIS DE L'INFO MÉTIERS

Le 11 Espace Jeunes organise le 3 octobre de 15 h à 17 h un zoom sur les métiers du transport et de la logistique en alternance ou en contrat de professionnalisation selon la formation (du CAP à BAC + 6). C'est à destination des 16-25 ans. Au programme : projection de vidéos ; infos sur les métiers de magasinier cariste, gestionnaire de stocks, assistant logistique, conducteur routier de marchandises et/ou voyageurs, ambulancier, sur les métiers de la maintenance de véhicules industriels ou encore sur la partie administrative du secteur tels qu'agent de transit et d'exploitation, commercial transport. Mais aussi des témoignages et des échanges questions/réponses.

## CENTRE D'IMAGERIE MÉDICALE – HÔPITAL PRIVÉ D'ANTONY

25 avenue de la Providence - 92160 Antony - **URGENCES 24H SUR 24**  
 01 79 36 04 50 - antony-radio@gsante.fr

### RADIOLOGIE GÉNÉRALE

Examens généraux  
 Échographie - Doppler  
 Radiologie Dentaire  
 Ostéo-Densitométrie

### SCANNERS

64 & 256 barettes  
 avec logiciel de réduction de dose

Examens généraux - Urgences  
 Coloscopie virtuelle  
 Scanner cardiaque  
 Biopsie sous scanner

2 IRM semi-ouvertes  
 dernière génération



### IRM accès du lundi au dimanche inclus

Examens généraux - Urgences  
 Mammaire  
 Vasculaire  
 Cardiaque

### PÔLE SEIN

Dépistage  
 Mammographie numérisée avec tomosynthèse  
 Échographies mammaires  
 Macrobiopsies strérotaxiques  
 Biopsie mammaire échoguidée

### PÔLE CARDIOVASCULAIRE INTERVENTIONNEL

01.46.74.37.30

Coronarographie  
 Angioplastie coronaire  
 Angioplastie numérisée

Plus d'informations sur <http://imagerie-medicale-hpa.com/>

# ANTONY, QUI ES-TU ?

## UN CONCOURS PHOTO POUR LES JEUNES

Le « 11 » Espace Jeunes organise un concours photo pour les 11-25. Apportez votre cliché avant le 15 septembre.

Une photo pour donner sa vision d'Antony. C'est le thème du concours photo organisé par le « 11 » Espace Jeunes, à destination des 11-25 ans. Un thème choisi par le Conseil des Jeunes Citoyens. Tout participant doit présenter une photo de la Ville en portrait ou paysage, dans un format numérique ou argentique, en couleur ou monochrome. En pratique, la transmission du cliché se fait par email ([espace-jeunes@ville-antony.fr](mailto:espace-jeunes@ville-antony.fr)) ou par dépôt à l'Espace Jeunes



(11 bd Pierre Brosolette) sur une clé USB pour les photos numériques ou via le négatif pour l'argentique. Attention, il faut s'y prendre avant le 15 septembre. Dix jours plus tard, le jury se réunira pour désigner les lauréats. Une cérémonie sera ensuite organisée et les plus belles photos exposées pendant un mois dans les locaux de l'Espace Jeunes.

**Le « 11 » Espace Jeunes.**  
**Tél. : 01 40 96 73 77 / 73 11**

### LES STAGES COLLÉGIENS DES VACANCES D'AUTOMNE

Les vacances à peine terminées qu'il faut déjà penser aux suivantes ! Voici les stages proposés par la Ville aux collégiens. Inscriptions du 18 septembre au 12 octobre, au 11 - Espace Jeunes. Tél. : 01 40 96 73 77.

- **Du 29 octobre au 2 novembre** : stage hip-hop au complexe sportif Éric Tabarly (1<sup>er</sup> novembre inclus) ; stage initiation aux techniques de poterie au Château Sarran du lundi au vendredi de 13 h 30 à 18 h (sauf le 1<sup>er</sup> novembre) ; stage multisport (sauf le 1<sup>er</sup> novembre) au complexe sportif Éric Tabarly (inscriptions pour les après-midi ou journées, attention le mercredi, journée entière obligatoire 9 h 30 - 17 h).
- **Du 5 au 9 novembre** : stage d'initiation à la guitare au Château Sarran du lundi au vendredi de 14 h à 17 h ; stage multisport au complexe sportif Éric Tabarly (inscriptions pour les après-midi ou journées, attention le mercredi, journée entière obligatoire 9 h 30 - 17 h) ; stage multimédia : les 5, 6 et 7 novembre « Cadrer et composer une photo numérique » par demi-journée de 14 h à 17 h à l'Espace Jeunes.

### PRÉSENTEZ-VOUS AU CONSEIL DES JEUNES CITOYENS

Depuis 2003, le Conseil des Jeunes Citoyens (CJC) est le porte-parole des lycéens d'Antony. Sa mission : transmettre les attentes et besoins des jeunes Antonniens et être une source d'action et de réflexion. Jusqu'ici, les 30 élus étaient tous élèves dans un lycée d'Antony. En septembre, pour le renouvellement du CJC, 10 nouveaux jeunes Antonniens non scolarisés sur la Ville seront désignés par tirage au sort

dans le respect du critère de parité (5 garçons / 5 filles). Pourquoi pas vous ? Les 10 nouveaux candidats désignés en septembre devront être antoniens, scolarisés en lycée, remplir une candidature (téléchargeable sur le site de la Ville). Les élections ayant lieu le 15 octobre, toutes les candidatures devront être déposées avant le 12 octobre.

**Contact : le 11 - Espace Jeunes au 01 40 96 73 11 ou 73 09**

## ANNIVERSAIRE

# ➤ TEMPO MAESTRO FÊTE SES 10 ANS

Cette association antonienne propose des ateliers musicaux aux jeunes et plus grands. Elle fête ses dix ans, avec un concert prévu le 9 décembre prochain.

Un joli nom pour cette association qui fête ses dix ans : Tempo Maestro. Son credo ? La musique, bien sûr, avec deux types d'ateliers. Tout d'abord, ceux destinés à l'éveil au monde sonore et musical des enfants à partir de 3 ans. Les ateliers pour enfants sont répartis en trois niveaux, selon l'âge et le stade de développement de l'enfant. Pour finaliser le parcours de l'enfant, un atelier sur la créativité autour du chant et des percussions est proposé. Les adultes, ensuite. Pratique vocale et instrumentale de groupe au programme : on y apprend à s'améliorer vocalement (technique vocale), à jouer des percussions (djembe, derbouka, maracas, guiro...) et se perfectionner. Là encore, un nom qui sonne pour cet atelier/groupe : « La Clique ».



### Une date à noter : le 9 décembre

Aux manettes de cette association, le professeur de musique Frank Durand et la présidente Virginie Frémeaux. Pour fêter les 10 ans de l'association, ils

organisent un rendez-vous musical pour les anciens élèves et leur famille le 9 décembre après-midi prochain, à l'auditorium Paul Arma du Conservatoire (140 av. de la Division Leclerc).

Les anciens élèves qui le souhaitent pourront à cette occasion jouer un morceau de musique. Un appel est donc lancé aux anciens adhérents de l'association, qu'ils contactent **Frank Durand au 06 77 95 09 14 ou par mail ([tempomaestro@gmail.com](mailto:tempomaestro@gmail.com)).**

**Infos : [www.tempomaestro.fr](http://www.tempomaestro.fr)**



## FAITES VOTRE RENTRÉE AVEC AVF ANTONY

Cette association forte de 700 adhérents sur la Ville aide à l'intégration des nouveaux arrivants sur Antony. Quelque 70 bénévoles contribuent à son fonctionnement et 12 accueillants assurent la permanence. 40 animateurs proposent des activités culturelles (concert lecture, conversation anglaise, espagnole, allemande, gym cérébrale, petit bouillon de culture), artistiques (chorale, aquarelle, art floral, encadrement, peinture à l'huile, patchwork), de loisirs (bridge, échecs, jeu pyramide, œnophilie) et sportives (gym, danse country, randonnées pédestres, marche nordique, tennis, yoga, Qi Gong).

### Le succès des randonnées

De nouvelles activités démarrent cette année : Qi Gong et marche nordique. D'autres sont étoffées, comme le yoga ou la danse country. Un atelier de conversation italienne est en projet et recherche son animateur. Les randonnées sont proposées en demi-journée et en journée, en séjour week-end ou plus longue durée, sont encadrées par des animateurs diplômés et rencontrent un vif succès. L'association entièrement bénévole est ouverte à tous les Antoniens. Si vous disposez d'un peu de temps, si vous souhaitez partager passions et talents, elle vous attend...

**Permanence du lundi au vendredi de 9 h 30 à 11 h 30 ;**

**1 pl. Auguste Mounié**

**Contact : 01 42 37 09 41**

**[avf@avfantony.com](http://avfantony.com)**



### LE RETOUR DES SORTIES NATURE

Partez cet automne à la rencontre des oiseaux des Hauts-de-Bievre qui vivent dans le parc de Sceaux, à la Coulée verte des Godets, au bassin de retenue de la Bievre. La Communauté d'agglomération organise des visites guidées gratuites. Au parc de Sceaux (9 h 30 à 12 h) les 30 septembre et 25 novembre ; à la Coulée verte des Godets (9 h 30 et 12 h) le 28 octobre ; à la Réserve naturelle régionale de la Bievre (4 sorties organisées à 14 h 15, 15 h, 15 h 45 et 16 h 30) les 30 septembre, 28 octobre et 25 novembre.

**Inscriptions au 01 41 87 82 74 (lundi-jeudi, 8 h 30 - 10 h 30 et 13 h 30 - 15 h) ou sur [dev.durable@agglo-hautsdebievre.fr](mailto:dev.durable@agglo-hautsdebievre.fr)**



## CABINET IMMOBILIER RENARD SAULNIER

**Vous désirez confier votre bien à vendre ou à gérer, notre équipe est à votre disposition**

**ALAIN ET PASCAL SAULNIER**

AFFAIRE FAMILIALE CRÉÉE EN 1933

**FNAIM**

**32-34 AV DE LA DIVISION LECLERC  
ANTONY - TÉL. : 01 46 66 02 03**

**[www.cabinet-renard-saulnier.com](http://www.cabinet-renard-saulnier.com)**

## La Maison du Fromage



**Fromager Affineur**

*vous offre un large choix de fromages de tradition*

**Plateaux sur commande**

*Possibilité de fromage sous vide*

**Pain Poilâne**

*M. et Mme Chartier*

**5, rue Auguste Mounié 92160 Antony © 01 42 37 70 80  
[www.lamaisondufromage-antony.com](http://www.lamaisondufromage-antony.com)**



**Arnaud ROLLET** *Tapissier - Décorateur*



**Restauration de sièges**

**Fabrication de rideaux, voilages, tenture murale**

Horaires d'atelier  
9h30 - 12h30  
14h - 19h

Village artisanal 33, rue de la Bièvre 92340 Bourg-la-Reine  
☎ 01 46 66 18 50 - [arolletdecorat@sfr.fr](mailto:arolletdecorat@sfr.fr)

**Le spécialiste du prêt immobilier**



- + Premier achat
- + Investissement locatif
- + Prêt viager hypothécaire
- + Achat / revente (crédit relais)

Ouvert du lundi au vendredi de 9h à 12h30 et de 14h à 17h30  
6bis rue Velpeau - 92160 ANTONY  
Tél. 01 46 74 52 52 • @ : [fabrice.bonanno@creditfoncier.fr](mailto:fabrice.bonanno@creditfoncier.fr)



**RENOSUR**  
La rénovation sur mesure  
Entreprise Générale de Rénovation  
Tous corps d'état

Électricité et mise en conformité  
Peinture - Carrelages  
Cuisines - Salles de Bains  
Isolation - Fenêtres et Velux®

Partenariat avec Architecte DPLG et Architecte d'intérieur  
2 rue Boussard - 91320 Wissous  
Tél. : 09 65 11 67 07 - Fax : 01 64 47 11 39  
Port. : 07 70 56 21 74 - [contact@renosur.com](mailto:contact@renosur.com)

*Victor Restaurant*



*Formules ou carte*

Ouvert que le midi

**Location de salle**  
**Mariages**  
**Cocktails**

4, rue Alexis de Tocqueville 92160 Antony  
01 42 37 25 12      [info@victor-restaurant.fr](mailto:info@victor-restaurant.fr)

**Presse, librairie, papeterie, cadeaux...**

**CHANGEMENT D'ENSEIGNE**

Votre  **s'est transformée en**

**agora**

[www.agorapresse.com](http://www.agorapresse.com)      **presse et cætera**

**Toute la presse française, régionale et étrangère...  
Avec plus de 3 000 titres**

**1, avenue Aristide Briand - ANTONY  
01 46 66 05 92**

**Le spécialiste de la presse, librairie,  
papeterie, cadeaux...**

CONFIANCE DÉTENTE IMAGINATION CONVICTON  
AISANCE ÉCOUTE RÉACTIVITÉ PERFORMANCE



**Oral &  
Hardi**

**Techniques d'Expression Orale**  
Cours • Entraînements • Formations

Animés par Stéphane PÉROT - coach et comédien  
15 ans d'expérience à la Ligue d'Improvisation Française  
06 66 46 78 03 [www.oral-et-hardi.fr](http://www.oral-et-hardi.fr)

**NOUVEAU**



**CENTRAL CHANTIER**

Entreprise Générale de Bâtiment  
LES SPÉCIALISTES DE LA RÉNOVATION - EXTENSION - SURÉLÉVATION



MAÇONNERIE - DÉMOLITION  
ÉLECTRICITÉ - PLOMBERIE

ISOLATION - CARRELAGE - PEINTURE

[www.central-chantier.com](http://www.central-chantier.com)

Siège social :

59, rue Roger Salengro 92160 Antony

Bureaux : 2, rue Louis Boussard 91320 Wissous

Port. : 06 07 99 67 67

☎ 01 64 47 13 03

**quadro**  
LE RANGEMENT  
SUR MESURE  
FABRICANT

**RANGEMENT sur mesure**  
DRESSING - PLACARD  
SOUPENTE - BIBLIOTHÈQUE

126, av. de la Div. Leclerc - 92160 Antony  
☎ 01 42 37 10 03

RESTAURANT  
**Royal d'Asie**  
陽河酒樓

Spécialités Chinoises,  
Thaïlandaises et Vietnamiennes  
PLATS À EMPORTER - 10%  
BUFFET À VOLONTÉ  
Le midi du mardi au vendredi (fermé le lundi)  
LIVRAISON GRATUITE  
☎ 01 46 68 06 08  
11, rue Maurice Tenine 94260 FRESNES

# CHAUSSURES DESHAYS

Distributeur des plus grandes marques

*Hommes - Femmes*

**SIOUX • MEPHISTO**

**THIERRY RABOTIN**

**PETER KAISER**

**HASLEY • MARCO**

**CLARK'S • KICKER'S**

**HIRICA • LARIO**

*Enfants*

**KICKER'S • BELLAMY**

**ROOBEZ • CONVERSE**

**AIGLE • BABYBOTTE**

*Grand choix de pantoufles*



**Remise de 10%**

sur présentation de cette publicité

Du mardi au samedi de 10h à 13h

et de 14h30 à 19h

Dimanche matin de 10h à 13 h

À proximité d'Antony - 3 place Frédéric Mistral - 92330 SCEAUX - 01 43 50 44 51

Place de l'église - à côté du marché - [mephistodeshays.com](http://mephistodeshays.com)

# DE BERLIN À LONDRES...

## ➤ LA VIE DU JUMELAGE

Une groupe d'Antoniens s'est rendu récemment en Allemagne, dans le cadre du jumelage avec Berlin-Reinickendorf. Une délégation allemande est attendue à Antony ce mois-ci, ainsi que des élus de Lewisham.

Comme chaque année, dans le cadre du jumelage d'Antony avec Berlin-Reinickendorf, un groupe d'Antoniens s'est rendu en Allemagne en juin dernier. Ces journées ont été l'occasion pour certains de découvrir la capitale allemande, pour d'autres de constater son évolution. Les 22 participants étaient logés dans des familles allemandes.

### Des Berlinois et Londoniens à Antony

Une chorale du lycée Romain Rolland est venue lors d'une soirée avec les familles allemandes. De quoi retrouver deux professeurs encadrant un échange d'élèves de seconde, inscrits en section européenne allemand du lycée Descartes



d'Antony, qui ont assisté aux cours de leurs correspondants (venus à Antony en novembre). Antony va maintenant recevoir une délégation berlinoise en septembre à l'occasion de la Foire aux fromages et aux vins. Les Antoniens souhaitant héberger un de ces hôtes

(adultes) peuvent contacter Mireille Grosjean au 01 46 66 50 48. Une délégation d'élus de Lewisham (Londres) sera aussi présente pour fêter le 50<sup>e</sup> anniversaire du jumelage Lewisham-Antony. À cette occasion, les deux délégations sont invitées à un concert de la chorale Amazing Grace, sous la direction d'Olivier Glaize, au conservatoire Darius Milhaud le 14 septembre à 20 h 30 (entrée libre).

## HOMMAGE AU PRINCIPAL D'ANNE FRANK

Franck Lambert, principal du collège Anne Frank depuis 2003, prend une retraite méritée. Le collège a vu son taux de réussite au brevet passer en neuf ans de 51 % à 84 %. L'expérience de Franck Lambert dans des collèges jugés difficiles l'a aussi conduit à devenir une pièce maîtresse du dispositif de réussite éducative dans le quartier du Noyer Doré. Il aura lancé des actions originales au collège, comme la création d'une radio animée par les élèves ou la rédaction d'un journal, mais aussi participé à la mise en œuvre de l'Espace Collégiens pour les adolescents. Il était le coordinateur des actions menées envers les collégiens dans le cadre du Contrat Urbain de Cohésion Sociale, une responsabilité qu'il conserve en intégrant l'équipe de la Réussite Éducative.



Franck Lambert, dans son collège, aux côtés de Patrick Devedjian et de Jean-Yves Sénant.

## LES RENDEZ-VOUS



### ➤ CHÂTENAY-MALABRY

• **Festival Paysages de Cinéastes, du 7 au 16 sept.**

Au cinéma municipal Le Rex.  
Infos au 01 40 83 19 81

• **Journées du Patrimoine les 15 et 16 sept.**

Visites guidées de propriétés historiques et de parcs.  
Réservation : 01 46 83 46 13

### ➤ LE PLESSIS-ROBINSON

• **Exposition : « Les 600 ans du château », du 8 au 19 sept.**

L'Hôtel de Ville, ancien château seigneurial célébrera son 600<sup>e</sup> anniversaire. Expo à l'Orangerie. Visite de la mairie le 16 septembre.

Info sur [www.plessis-robinson.com](http://www.plessis-robinson.com)

• **Vide-greniers « La foire à tout », le 23 sept.**

Infos au 01 40 83 10 70

### ➤ SCEAUX

• **Fête des Jardins le 22 septembre de 10 h à 18 h.**

Jardin de la Ménagerie,  
70 rue Houdan - Tél. : 01 41 13 33 00

### ➤ VERRIÈRES-LE-BUISSON

• **Forum des associations,**

le 15 septembre de 13 h 30 à 18 h 30  
Parc Régnier, rue d'Antony

Infos : [www.verrieres-le-buisson.fr](http://www.verrieres-le-buisson.fr)

## PLOMBERIE - CHAUFFAGE SANITAIRE

Installation, dépannage et entretien des chaudières  
GAZ et FUEL (Toutes marques)

Création de salles de bains - Energies renouvelables

**SFDC**  
- s.f.d.c 92.com -



01 56 45 04 35

169 av. de la Div. Leclerc - 92160 Antony

**C.E.R.**  
c'est être responsable

[www.cerpointconduite.fr](http://www.cerpointconduite.fr)

## POINT CONDUITE



**Le spécialiste des formations auto et moto par stage accéléré.**

66, avenue de la Division Leclerc ANTONY - 09 81 24 47 45

NOS AUTRES AGENCES : PARIS • SCEAUX • MASSY • FRESNES

# POUR LES SENIORS



## ➤ PORTES OUVERTES À LA MAISON DES ANS TONIQUES

Gérée par le Centre communal d'action sociale (CCAS), la Maison des Ans toniques accueille les Antoniens de plus de 60 ans. Une rentrée 2012 à ne pas rater...

La journée portes ouvertes de la Maison des Ans toniques aura lieu le jeudi 20 septembre, de 14 h 30 à 17 h 30. À cette occasion, les Antoniens pourront s'inscrire aux nombreux ateliers proposés tout au long de l'année : atelier mémoire, patchwork, art lyrique, cours d'anglais, danses de salon, atelier informatique, dessin, gymnastique... Attention, les inscriptions aux ateliers « gymnastique » se déroulent, sur plusieurs demi-journées, entre le 10 et le 17 septembre. Les élèves retraités du cours d'anglais sont à la recherche d'un anglophone qui pourrait, en journée, une à deux fois par mois, venir converser avec eux.



**À ne pas manquer... le thé dansant**  
Vendredi 28 septembre, le CCAS organise pour les seniors antoniens un « Thé dansant ». Cet après-midi festif (14 h 30 à 18 h) sera animé par Didier Couturier et son orchestre, et suivi d'une collation. Pour se rendre au Centre André Malraux (1 av. Léon Harmel), où se dérouleront les festivités, un service de car sera assuré. Le tarif est de 11,50 euros. Il faut s'inscrire directement

auprès de la **Maison des Ans toniques, 23/25 Villa Domas, les 11, 19 et 25 septembre de 9 h à 12 h. Son téléphone est le 01 40 96 73 39.**

### DÉBATTRE ET RÉFLÉCHIR

Pourquoi ne pas rejoindre le club Philo d'Antony pour échanger et débattre autour des grandes questions philosophiques ? Cette année, la problématique poursuivie vous invite à réfléchir sur « Comment concevoir l'idée de justice ? ».

À chaque séance, des textes sont

explorés, et un philosophe ou écrivain dirige le débat et en propose une synthèse. Une quinzaine de jours avant chaque séance, un texte à étudier peut être retiré à l'accueil de la médiathèque.

**RDV le 22 sept., 27 oct. et 24 nov. et 15 déc. de 14 h 30 à 16 h 30, salle François Molé. Rens. : 01 46 74 53 46 ou sur [catherine.siemons@orange.fr](mailto:catherine.siemons@orange.fr)**

### LA VÉLO ÉCOLE D'AUTOMNE

Il n'est jamais trop tard pour apprendre à faire du vélo en ville. Antony à vélo, antenne de l'association Mieux se Déplacer à Bicyclette (MDB), vous propose une formation de 5 séances de 1 h 30 (inscription obligatoire), les samedis 22 et 29 sept. puis les 6, 13 et 20 oct. sur le site de la prévention routière à Antony entre 10 h et 11 h 30. Participation de 30 euros.

Contact : MDB au 01 43 20 26 02 du mardi au samedi de 10 h à 18 h ou par mail : [antonyavelo@wanadoo.fr](mailto:antonyavelo@wanadoo.fr)

**À noter :** Antony à vélo organisera le dimanche 7 oct. sa balade automnale : Antony - Bièvres - Jouy en Josas - Saclay - Igny - Antony. Soit 25 km à travers bois, plaine et plateau...

**Contact : 06 14 80 38 47 ou [antony@mdb-idf.org](mailto:antony@mdb-idf.org)**



### LA STATION PARC DE SCEAUX PLUS PHOTOGÉNIQUE

Il y a quelques mois, l'Antonien Stéphane Rufer alertait le Conseil Général des Hauts-de-Seine et la mairie d'Antony sur l'état de délabrement des photographies du Domaine de Sceaux, à la station RER B « Parc de Sceaux ».

Un appel payant, puisque les cadres et les photos ont été récemment changés. Onze photographies légendées racontent désormais l'histoire du Domaine. Pour le plaisir des voyageurs...



Avant



Après

**POINT FORT FICHET** CONCESSIONNAIRE Fichet Point Fort

**B.L.R. PROTECTION** Devis gratuits Dépannage serrurerie toutes marques

Fichet F3d La technologie signée Fichet qui révolutionne la sécurité.

- Blocs-portes
- Portes blindées
- Coffres-forts
- Fermetures
- Alarmes
- Interphones
- Automatisme
- Fenêtres PVC

78, boulevard du Maréchal Joffre 92340 Bourg-la-Reine  
01 47 02 20 20 [www.blr-protection.fr](http://www.blr-protection.fr)

**Wissous Quartier St Eloi**

**PETILLOT PRIMEURS** La Boutique

**Antony 87 avenue A. Briand**

Crèmerie • Vins Fins • Produits Corses

## Fruits & Légumes

Depuis 3 Générations sur les marchés d'Antony et de Bourg-la-Reine  
Parking facile

MATERNITÉ ■ CHIRURGIE ■ RADIOLOGIE

*La Clinique  
Ambroise Paré  
de Bourg-la-Reine*

À la clinique Ambroise Paré,  
je ne suis pas un numéro !

2 rue Léon Bloy  
92340 Bourg-la-Reine  
Tél. : 01 45 36 51 36  
www.clinique-ambroise-pare.com

**BISTROT GOURMAND**  
*Cuisine traditionnelle française*

Formule express le midi 15,90€

**Ô Grain de Cel...**

Fermé le dimanche soir et le lundi

Privatisation de salle à partir de 20 personnes  
1, rue de l'Église • Antony • 01 45 36 54 04

**RACHAT D'OR**

Nous achetons l'or sous toutes ses formes aux meilleurs tarifs toute l'année

- Bijoux (même cassés), lingots d'Or et bijoux en Argent
- Pièces de monnaies d'Or ou de collection (toutes époques)
- Vieil Or, Or dentaire, objets anciens en Or
- Montres Or ou de marque, chronographes, montres goussets en Or

Estimation gratuite • Sans rendez-vous et en toute confidentialité  
Déplacement à domicile possible • 06 61 87 61 45

Mardi - Vendredi : 10h30/12h30 - 15h/19h  
Mercredi - Jeudi - Samedi : 9h30/12h30 - 15h/19h  
Dimanche : 10h/13h - Lundi : sur rendez-vous (fermé en août)

Chez le fleuriste **PLUIE DE ROSES**  
434 avenue de la Division Leclerc - 92290 Châtenay-Malabry  
(parking Intermarché / Bus 195, 379, 179 arrêt Place Cyrano de Bergerac ou 194 Lycée Technique)  
 Paiement immédiat • Se munir d'une pièce d'identité • Règlement en chèque ou virement bancaire

**EURO DECO**

DECORATION - RENOVATION - AGENCEMENT - CONSTRUCTION

**TRAVAUX DE BÂTIMENT TOUS CORPS D'ÉTAT**  
**INTERVENTION RAPIDE • NOMBREUX SERVICES**  
**CLIENTS PARTICULIERS ET ENTREPRISES**  
**PROJETS CLÉS EN MAIN • DEVIS GRATUIT**

5 rue Marcelin Berthelot - 92762 ANTONY CEDEX • Tél. : 01 55 59 52 58  
www.sarl-eurodeco.fr • mail : societe.eurodeco@gmail.com  
Accueil du lundi au samedi 8h30 - 19h00

**MC CHICKEN**  
Fried Chicken & Burgers

**RESTAURATION RAPIDE**  
*Un nouveau goût venu de l'ouest,  
une maison d'un fast-food nouveau !*

De 11h30 à minuit - 7 j / 7  
3 place des Baconnets - ANTONY  
**01 46 89 28 84**



*Au Gourmet d'Antony*

Traiteur  
Cuisine  
Charcuterie  
Fine



12 rue Auguste Mounié - ☎ 01 46 74 02 02

INFRA SYSTEM 35 av. du Général Leclerc (N20) 92340 BOURG-LA-REINE

**01 46 64 05 55**

**INFORMATIQUE POUR  
PARTICULIERS & PROFESSIONNELS**





INFRA SYSTEM

**Vous êtes enseignants du public ou du privé sous contrat, chercheurs ou du personnel de l'Éducation Nationale, fonctionnaires ou étudiants.**

**Prenez Contact avec le :**

**Crédit Mutuel Enseignant**

**Crédit Mutuel Enseignant Antony**  
La Croix de Berny - 125, avenue Aristide Briand  
92160 Antony - Tél. : 0 820 06 95 56  
Courriel : cme92antony@creditmutuel.fr

**AA**  
HOTEL ALIXIA

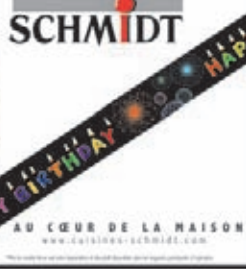


**79€ la nuit \***

Un parking privatif est à votre disposition.  
Proche du RER B Antony  
(Vendredi, Samedi, Dimanche)

1 Rue de la Providence - ANTONY 92160 - Tél. : 01 46 74 92 92 - Fax : 01 46 74 50 55  
Site : www.hotel-alixia.com - Email : alixia-antony@neigdi.com

**ANNIVERSAIRE 5590 €**  
DU 13 AU 29 SEPTEMBRE ELECTROMENAGER INCLUS



AVEC LE NOUVEAU CONCEPT EVOLUTION 130, SCHMIDT RÉVOLUTIONNE LA CUISINE.

Une nouvelle performance grâce à son système de rangement et à son table plate à 80 cm, vous pouvez enfin profiter de votre cuisine sans encombrement. Plus de rangement, plus de confort, plus de plaisir.

AU CŒUR DE LA MAISON  
www.cuisines-schmidt.com

**MENUISERIE MORIN - Tél. : 01 55 59 12 60**  
79, avenue de la Division Leclerc RN20 92160 ANTONY

**C O D I B A T**  
D É V E L O P P E M E N T

- CONCEPTION • MAÎTRISE D'ŒUVRE •
- CONDUITE TRAVAUX • COORDINATION •
- PILOTAGE •

POUR CONSTRUCTION NEUVE ET RÉHABILITATION

Immeuble Le Quartz - 58/70, Chemin de la Justice  
92297 Châtenay-Malabry Cedex

☎ 01 45 37 37 97 Fax : 01 45 37 02 74 Email : codibat.dev@wanadoo.fr

**Ouvertures** Fenêtres de Style

**PORTES OUVERTES**  
les 20, 21 et 22 SEPTEMBRE

- 100 € sur les volets latéraux\*  
- 200 € sur les fenêtres\*  
- 300 € sur les portes d'entrée\*  
- 450 € sur les portails motorisés\*

**+ de 1000 € d'économies**

www.ouvertures.com Les artisans nouvelle génération

FENÊTRES - PORTES - VOILETS - PORTAILS  
CÔTÉ FERMETURES - 77 av. Division Leclerc - 01 40 96 87 03

**Babychou services** La garde de vos enfants en toute sérénité de 0 à 12 ans

Société SPALDO, Franchisé indépendant, membre du réseau Babychou

Des solutions de gardes régulières ou occasionnelles adaptées, souples et réactives.  
Contactez nos agences

**01 46 60 70 01**

Un recrutement permanent : contactez-nous pour prendre rendez-vous.

1 bis, rue Pierre et Marie Curie - 92140 Clamart  
18/20, rue des Bas Rogers - 92800 Puteaux  
25, rue Retrou - 92600 Asnières

Ouvert du lundi au vendredi de 9h à 13h et de 14h à 18h30  
le samedi de 10h à 13h

Aide de la CAF - CESA acceptés  
Réduction ou crédit d'impôt de 50%\*

\*dans les limites prévues à l'article 199 quinquies du code général des impôts

**ÉPILATION • MANUCURE • UVA • PALPER-ROULER**  
Dépositaire SOTHYS - soins visage et corps

**AROM' EPIL** Beauté Bien-être

soins soins du corps  
- Épilatoire UVA  
- Manucure  
- Massage  
- Prothèse de dents  
- Soins de la peau

**POWER PLATE**  
A FLEINE FORME EN 30

Lundi 11h - 19h avec rendez-vous  
Mardi - Jeudi 10h - 19h30 avec rendez-vous  
Mercredi - Vendredi 10h - 19h30  
Samedi 10h - 18h

129, avenue de la Division Leclerc - ANTONY  
☎ 01 46 66 42 32

## RÉSULTATS

# DES CLUBS SE DISTINGUENT

## HANDBALL

### LES ESPOIRS FILLES EN CHAMPIONNAT DE FRANCE

En juin dernier, les Espoirs filles (moins de 17 ans) du Handball Club d'Antony ont participé aux phases qualificatives pour le Championnat de France, y rencontrant notamment Bois-Colombes et Achères, troisième et quatrième au classement Excellence région pour la saison 2011-2012. Déterminées, les filles ont atteint leur objectif : se qualifier en Championnat de France. La saison 2012-2013 s'annonce remplie d'émotion pour le club. ([www.hbcantony.fr](http://www.hbcantony.fr)).



L'équipe des Espoirs filles du Handball Club d'Antony.



L'équipe gagnante, avec Gilles Le Lamer, conseiller municipal délégué au sport.

## WATER-POLO

### ANTONY, CHAMPION DE FRANCE NATIONALE 3

La finale du championnat de France nationale 3 de water-polo s'est déroulée en juin au centre sportif Lionel Terray. Le tournoi a opposé les clubs de Chartres, Saint-Denis, Livry-Gargan et Antony ([www.antony-natation.org](http://www.antony-natation.org)). L'équipe première d'Antony est restée invaincue dans sa piscine, obtenant le titre de Champion de France. L'expérience accumulée par les Antoniens lors des saisons précédentes a été précieuse lors du week-end décisif avec trois matchs à jouer en 24 heures. Le titre s'est joué à la différence de buts face au favori de la division, l'équipe de Livry-Gargan.

## GYMNASTIQUE

### TROIS PREMIÈRES PLACES SUR LES PODIUMS

Au Championnat de France FSGT (Fédération sportive et gymnique du travail) en équipe à Condom fin mai, le club ALCEA Gymnastique d'Antony ([www.alceagym.fr](http://www.alceagym.fr)) a brillé par ses performances en gymnastique artistique. Avec pas moins de 3 podiums en 1<sup>re</sup> place, glanés par une équipe masculine benjamin/minime âgée de 11 à 12 ans et 2 équipes féminines.



L'ensemble de la délégation ALCEA Antony.

## APPRENEZ À DANSER...

TOUTES LES DANSES DE SALON  
Cha cha, valse, tango, paso, rumba, samba, etc...



LE ROCK  
LA BACHATA  
LA SALSA



AVEC DES PROFESSEURS QUALIFIÉS,  
DANS UNE AMBIANCE CONVIVIALE  
ET AVEC DES TARIFS ATTRACTIFS

Cours collectifs - Soirées dansantes et animations - Sorties

Inscriptions de 19h à 21h - les 18, 19 et 20 septembre 2012, dans la salle des cours de danse  
Salle "Foyer Soleil" 37, allée de l'Herbier (rue A. Pajeaud) - 92160 ANTONY

Cours d'essai gratuit - Début des cours le lundi 24 septembre 2012

Renseignements : ANTONY DANSE SPORTIVE - ADS (Association loi 1901)

☎ 01 46 66 51 72  
monique-gelin@hotmail.fr

☎ 01 69 09 40 01  
adsantony@sfr.fr

[www.antonydanse.fr](http://www.antonydanse.fr)

UNITED  
COLORS  
OF  
BENETTON.

22, Rue Auguste Mounié  
92160 ANTONY

# ÉCOLE MUNICIPALE DES SPORTS

## ➤ INITIEZ VOS ENFANTS AU SPORT

La Ville vous propose un lot d'activités sportives pour vos enfants de 3 à 12 ans. Attention, les inscriptions à l'École municipale des sports (EMS) sont ouvertes jusqu'au 14 septembre.

Vous souhaitez donner le goût du sport à vos enfants ? Les initier à un sport précis ? Pensez à l'École municipale des sports (EMS). Elle propose une panoplie d'activités pour les enfants de 3 à 12 ans, dans un cadre ludique, sans recherche de la performance. Cette initiation sportive a pour objet de donner le goût du sport aux enfants et de leur permettre, s'ils le souhaitent, de poursuivre au sein des nombreux clubs sportifs de la Ville une activité de compétition.

### Modalités pratiques

Première piste : les études sportives. Les enfants sont pris en charge de 16 h 30 à 18 h ou 18 h 30 et des animateurs les

emmènent sur les lieux des activités. Sont proposés de l'éveil sportif (CP et CE1), des cycles sportifs (CE2 au CM2) et de la natation (CE1 à CM2). Seconde piste : les activités complémentaires, qui ont lieu le mercredi. À la différence de l'étude sportive, les enfants se rendent seuls sur les lieux des activités. Les disciplines proposées sont plus nombreuses : baby-gym, école du cirque, escrime, gymnastique, multisport, natation, roller, tennis de table... Les inscriptions sont ouvertes jusqu'au vendredi 14 septembre prochain. Les dossiers sont pris dans l'ordre d'arrivée et dans la limite des places disponibles. Ils doivent être complets



pour être enregistrés, avec notamment le certificat médical de moins de 3 mois. Notez que le début des cours aura lieu la semaine du 1<sup>er</sup> au 5 octobre, la fin la semaine du 24 au 28 juin 2013.

**Infos, brochure téléchargeable, bulletin d'inscription sur :**  
[www.ville-antony.fr/ems](http://www.ville-antony.fr/ems)  
**Contact : 01 40 96 72 67**  
 ou [ems@ville-antony.fr](mailto:ems@ville-antony.fr)

**ENTREPRISE LOREL** À VOTRE SERVICE DEPUIS 1980  
 plomberie chauffage électricité

PLOMBERIE • CHAUFFAGE GAZ  
 SANITAIRE • ÉLECTRICITÉ

6 ANS de garantie  
 2 ANS de garantie  
 • FRISQUET •

Vente, Installation,  
 Mise en service, SAV  
 + Maintenance  
 par Contrat d'Entretien Annuel

FACILITÉS DE PAIEMENT 3X SANS FRAIS

FRISQUET  
 INSTALLATEUR  
 AGRÉÉ

**Reprise de votre ancienne chaudière jusqu'à 600€\*** pour tout remplacement pour une chaudière de marque Frisquet  
 \*offre non cumulable et soumise à conditions

**Horaires d'ouverture**  
 Du lundi au vendredi de 8h à 17h  
 Le samedi en dépannage de 8h à 16h

*Tire année d'entretien offerte  
 pour toute installation d'une chaudière*

☎ 01 46 68 77 98  
 ☎ 06 72 74 32 35

marcellin-lore@club-internet.fr  
 www.entreprise-lore.fr  
 5, RUE PIERRE VERMEIR - 92160 ANTONY

**LA BIBLIOTHÈQUE**  
 ARCHEA

RANGEMENTS SUR MESURE • DRESSINGS • BUREAUX • SÉPARATIONS DE PIÈCE • BIBLIOTHÈQUES • STORES

Avec Archea - Les As du Placard, réalisez vos rêves à prix juste avec les formes, les couleurs, les matières et bénéfices d'un savoir-faire unique de plus de 25 ans, intégrant le savoir, la conception, le soin de la fabrication et le goût. Entre créativité, réactivité et professionnalisme, nous nous distinguons par notre exigence en termes de qualité, de service et de design. Ensemble, nous réalisons un agencement adapté qui vous ressemble, à vos mesures.

En savoir plus : [www.archea.fr](http://www.archea.fr)

**archea**  
 LES AS DU PLACARD

ANTONY - 78 AV. DE LA DIVISION LECLERC (RN20) - TÉL. 01 46 66 08 04 - [antony@archea.fr](mailto:antony@archea.fr)  
 CHATILLON - 24 AV. DE VERDUN (D906) - TÉL. 01 46 55 11 55 - [chatillon@archea.fr](mailto:chatillon@archea.fr)



## SAISON 2012

# ➤ DU NOUVEAU DANS LES CLUBS

Le sport fait aussi sa rentrée en septembre. Petit tour d'horizon des nouveautés côté karaté, danse, natation et rugby.

## ➤ LE SHOTOKAN KARATÉ ANTONY INAUGURE LA SELF-DÉFENSE

Dès le mois de septembre, place à un nouveau cours au club Shotokan Karaté Antony : la self-défense, chaque mercredi de 19 h 30 à 21 h au gymnase Anne Frank. Un cours accessible à partir de 16 ans, qui s'inscrit dans l'apprentissage de techniques pratiques de défense. Il est possible de participer à un cours de test. Sinon, pour la 4<sup>e</sup> année, un entraînement de karaté adapté aux déficients visuels est proposé. À nouvelle saison, nouvelle ambition aussi, avec l'évolution de la carrière sportive de la championne du club Alba Fuga, qui se lance dans la préparation de son diplôme d'instructeur fédéral. Le club regorge de jeunes karatékas qui ont bien progressé, comme Olivier Malet (qui a obtenu son 2<sup>e</sup> DAN) et Sébastien Dedieu (1<sup>er</sup> DAN, soit la 37<sup>e</sup> ceinture noire du club depuis sa création, il y a 17 ans).

Infos sur [www.club-karate-antony.fr](http://www.club-karate-antony.fr).



## ➤ LE PLEIN DE NOUVEAUTÉS POUR ANTONY NATATION

À la suite de l'activité « Bébé Nageur », créée l'année dernière, Antony-Natation ouvre un Jardin Aquatique pour les enfants de 3-4 ans, en maternelle petite et moyenne sections. Le samedi matin, dans le grand bain, les enfants vont découvrir le milieu aquatique avec l'encadrement adapté. À côté du cours Natation Adulte Entraînement, le club proposera désormais un cours de natation douce, sans but de performance. Le lundi matin, un cours d'une heure pour nager doucement et se perfectionner à son rythme... Avec 2 séances Aquapalme le mardi midi, Antony-Natation renforce ses 22 créneaux d'Aquaforme. À mi-chemin entre la natation et l'aquagym, l'aquapalme permet une sollicitation musculaire importante mais non traumatisante. Enfin, sachez que le site Web a fait peau neuve.

Une adresse pour tout savoir : [www.antony-natation.com](http://www.antony-natation.com).



## ➤ LA DANSE SPORTIVE, VOUS CONNAISSEZ ?



Les 144 m<sup>2</sup> de la salle de danse du complexe Éric Tabarly accueillent depuis février dernier une association d'Antoniens, danseurs de compétition. Plusieurs couples qui pratiquent avec régularité et passion la danse sportive, version élaborée de la danse de salon avec plus de déplacements. Imaginez donc

un magnifique parquet où s'enchaînent, deux fois par semaine, valse viennoises majestueuses, tangos « staccato », quick steps gais et enjoués et autres valse lentes et slow fox. La très bonne sonorisation du complexe permet aussi de pratiquer la danse en goûtant aux plaisirs de la musique. Intéressé ?

Appelez le 06 84 96 13 33 ou [tmsgp@orange.fr](mailto:tmsgp@orange.fr)

## ➤ UNE NOUVELLE DYNAMIQUE POUR LE RUGBY

La saison 2011 / 2012 a été riche en émotions sportives pour le club Antony Sports Rugby, avec la qualification en demi-finale de Fédérale 3 pour les seniors. Pour cette nouvelle saison, l'identité du



club change, après entente avec l'US MÉTRO. Son nom, désormais : Antony-Métro 92. Un contrat de partenariat est également conclu avec le Métro Racing 92 pour préserver ces liens importants entre le monde professionnel et amateurs. Important :

le club recherche de nouveaux dirigeants pour l'aider à structurer et accompagner ses projets.

Pour les joindre : <http://antonyrugby.free.fr/>,  
le 06 64 86 63 28, ou au stade de rugby du parc Heller.



# ANTONY Fenêtres

## FABRICANT PVC - ALU

### VÉRANDAS - FENÊTRES VOLETS - PORTES

2 av du Président Kennedy - ANTONY  
☎ 01 46 66 01 58  
www.antony-fenêtres.fr

# SARL YAVUZ

## DEVIS GRATUIT

**MAÇONNERIE GÉNÉRALE**  
**CONSTRUCTION NEUVE • RÉNOVATION**  
**DÉMOLITION • CHARPENTE • ISOLATION**  
**AMÉNAGEMENT** intérieur & extérieur  
**PEINTURE** intérieure & extérieure  
**CARRELAGE • FAÏENCE**

12 avenue Jean-Pierre • 94260 FRESNES  
☎ 06 22 22 63 39 • ☎ 01 49 84 03 58

Restaurant Japonais

# JOKEI

Baguettes d'Or  
2008-2012

Ouvert 7j/7 - Fermé le dimanche midi

**Vente à emporter :**  
**10% de remise**

Livraison à domicile ou au bureau  
à partir de 15€

☎ 01 46 74 98 48

62, avenue Division Leclerc - 92160 Antony



## L'ensemble Rustique

JEAN COLAS ET FILS  
ÉBÉNISTES D'ART  
Atelier créé en 1922

*Des meubles de création  
et de copie de haute qualité  
présentés en ambiance.*

**RENE TROTEL**

www.lenssemblerustique.com

Atelier et exposition 300m<sup>2</sup>

156, avenue de la Division Leclerc (RN20)  
92160 Antony  
Tél. : 01 46 66 10 27

E-mail : enssemblerustique@orange.fr



*La mémoire inscrite  
dans un monde qui oublie.*

-30% sur électroménager BOSCH / SIEMENS / NEFF

**TVA OFFERTE SUR LES MEUBLES**



cuisines  
**CHABERT  
DUVAL**

SAS ARNO cuisines

38, av. du 8 mai 1945 - 94260 Fresnes

☎ 01 46 68 34 38 - www.chabertduval.fr

## À La fontaine fleurie

Maison Lissorgues - Vidalenc



15, rue Auguste Mounié  
BP 60178 - 92186 Antony

☎ 01 42 37 97 84

Fax : 01 42 37 97 54

www.fontainefleurie.com

Commandez par ☎  
et payez par



# RÉNOVATION 1400

## 20 ans d'existence

www.renovation1400.fr



**PEINTURE - CARRELAGE**  
**DÉCORATION - RÉNOVATION**  
**REVÊTEMENT**  
**SOLS ET MURS**

**PETITE MAÇONNERIE**  
**MENUISERIE GÉNÉRALE**  
**PONÇAGE ET VITRIFICATION**  
**CRÉATION DE MURS**  
**FAUX PLAFONDS**



173, avenue de la Division Leclerc - 92160 ANTONY ☎ 01 40 96 88 34 - Fax : 01 40 96 18 61

# ➤ SÉANCE DU 28 JUIN 2012

## ➤ FINANCES

- Fixation de divers tarifs municipaux pour les activités non soumises au taux d'effort :  
Concerts : Vote par 35 voix pour, 6 contre, 4 abstentions  
Poney-club : Vote par 35 voix pour, 9 contre, 1 abstention  
1.2.3. Malins : Vote à l'unanimité.

## ➤ URBANISME – AFFAIRES FONCIÈRES

- Conception et aménagement paysager des terrains des Bas-Graviers Crocheteurs à Antony – Validation du dossier de consultation des entreprises et lancement de la procédure de consultation des entreprises.  
Vote par 36 voix pour, 9 abstentions.
- Centre aquatique des Iris rue Adolphe Pajaud : validation de la convention de maîtrise d'ouvrage unique avec la Communauté d'Agglomération des Hauts-de-Bievre, du programme pour la construction de l'espace plongée et de son enveloppe financière prévisionnelle.  
Convention : Vote par 36 voix pour, 6 contre, 3 abstentions  
Programme : Vote par 36 voix pour, 9 contre
- Acquisition par la ville d'une emprise de terrain de 106 m<sup>2</sup> sise 32 à 36 avenue Gabriel Péri.  
Vote par 35 voix pour, 9 contre, 1 abstention.
- Acquisition par la ville d'une emprise de terrain de 7 m<sup>2</sup> sise 93/95 avenue de la Division Leclerc.  
Vote par 35 voix pour, 9 contre, 1 abstention.

## ➤ TRAVAUX - CONTRATS

- Reconstruction du gymnase au sein du groupe scolaire Pajaud – Fixation du montant des indemnités à verser aux candidats ayant remis des prestations pour la procédure de marché négocié de maîtrise d'œuvre.  
Vote à l'unanimité.
- Adoption de la convention d'occupation du domaine public à passer avec la société M20

pour la mise en place de répéteurs sur les candélabres d'éclairage public.  
Vote par 36 voix pour, 9 abstentions.

- Vente de deux véhicules municipaux sur le site de vente aux enchères Agorastore.  
Vote à l'unanimité.

## ➤ COMMUNAUTÉ D'AGGLOMÉRATION

- Adoption d'une convention de services partagés à passer avec la Communauté d'Agglomération des Hauts-de-Bievre pour la gestion du conservatoire Darius Milhaud.  
Vote par 36 voix pour, 9 ne prennent pas part au vote.

## ➤ PERSONNEL

- Modification du tableau des effectifs.  
Vote par 36 voix pour, 9 ne prennent pas part au vote.

## ➤ ÉDUCATION

- Adoption d'une convention à passer avec le GRETA 92 Sud pour l'organisation des cours du soir destinés aux adultes.  
Vote à l'unanimité.
- Adhésion de la ville à l'école de la deuxième chance des Hauts-de-Seine (E2C 92).  
Vote à l'unanimité.
- Attribution de subventions aux écoles dans le cadre de la bourse aux projets pour l'année 2012 – Additif.  
Vote à l'unanimité.

## ➤ AFFAIRES DIVERSES

- Adoption d'une convention à passer avec la Préfecture des Hauts-de-Seine pour la délégation de gestion du contingent préfectoral de logements sociaux.  
Vote par 36 voix pour, 9 contre.
- Adoption d'un marché négocié sans mise en concurrence concernant le logiciel de gestion du Centre Technique Municipal à passer avec la société AS-TECH SOLUTIONS/SBCG.  
Vote à l'unanimité.

• Adoption d'un marché négocié sans mise en concurrence concernant le logiciel de gestion des activités du château Sarran à passer avec la société TECHNOCARTE.  
Vote à l'unanimité.

- Création du Conseil des Droits et Devoirs des Familles et fixation de sa composition.  
Vote par 36 voix pour, 9 contre.

• Adoption d'une convention à passer avec l'Agence Nationale pour la Cohésion Sociale et l'Égalité des Chances (ACSE) pour le financement d'actions s'inscrivant dans le cadre du fonds interministériel de prévention de la délinquance.  
Vote à l'unanimité.

- Adoption des conventions d'objectif et de financement des deux relais assistantes maternelles, « Une Souris Verte » et « Trois P'tits Chats », à passer avec la Caisse d'Allocations Familiales des Hauts-de-Seine.  
Vote à l'unanimité.

• Fixation du montant des Bourses de l'Aventure et de la Création pour l'année 2012 (2<sup>e</sup> Jury).  
Vote à l'unanimité.

• Communication du rapport d'activité du service public délégué de la restauration scolaire – Année 2011.

• Communication du rapport d'activité du service public délégué pour la fourrière automobile – Année 2011.

• Communication du rapport d'activité du service public délégué pour la gestion du funérarium – Année 2011.

• Communication du rapport d'activité du service public délégué du stationnement – Année 2011.

• Communication du rapport d'activité du service public délégué pour la gestion du poney-club et de la ferme d'Antony – Année 2011.

• Communication du rapport d'activité du service public délégué pour la gestion des tennis municipaux et de la salle de convivialité du club-house du stade Georges Suant – Année 2011.



**BOUCHERIES  
D'ANTONY**

**Boucherie - Charcuterie  
Volailles - Rotisserie  
Traiteur**

36 rue Auguste Mounié - ANTONY  
01 42 37 33 39 - 7j/7 sauf dimanche après-midi

**50%  
REDUCTION D'IMPÔTS**

**HOMATOUFAIR** services à la personne

**BRICOLAGE JARDINAGE  
NETTOYAGE PETITS-TRAVAUX**

**Services à la Personne**

**Structure agréée par l'État**

À Antony depuis 2007  
169 av de la Division Leclerc - [www.homatoufair.com](http://www.homatoufair.com)

**01 46 89 24 85**






François Rivet (PS) Françoise Colmeze (DEFI) François Meunier (PC) Marité Charrier (PS) Dominique Fié (PG) Pascale Le Néouannic (PG)

**Union**  
**Pour Antony**  
<http://www.unionpourantony.fr>



## La ville plonge...

Dernier projet de la majorité municipale : une fosse de plongée de 20 m dans le cadre de la reconstruction de la piscine des Iris : coût 5,8 millions d'euros ! Il n'existe qu'une dizaine de fosses de ce type en France dont une déjà dans les Hauts-de-Seine. Aucune étude de besoin et d'implantation n'a été conduite avec la Fédération Française d'étude et de Sports sous-marins (FFESSM) qui recommande ce type de fosse au niveau régional et non municipal. A Antony on recense à peine plus de 200 pratiquants et aucune étude sur la fréquentation potentielle n'a été conduite par la Ville.

Quant au prix, la mairie accepte sans s'étonner qu'il soit évalué à plus du double des équipements identiques existants, comme celui du grand Dijon construit il y a moins de 4 ans ! 5,8 millions d'euros, c'est un peu moins que le futur complexe associatif de la Place des Anciens combattants d'Afrique du Nord, qui s'adressera à l'ensemble des 60 000 Antoniennais. La Mairie ne l'ayant pas fait, nous avons recherché le coût probable d'entretien annuel de la fosse de plongée : 200 000 euros, l'équivalent du coût annuel de fonctionnement du cinéma Le Sélect qui recevait plus de 100 000 personnes par an !

Cette fosse de plongée est loin d'être prioritaire surtout que, parallèlement, la Mairie n'a aucune gêne à augmenter des tarifs municipaux de 5 à 10 %, bien au-delà de l'inflation. Au lieu d'être envisagé dans un cadre intercommunal ou départemental, ce projet va augmenter l'endettement et les dépenses de fonctionnement de la ville au détriment d'équipements publics sûrement plus utiles à nos concitoyens, mais rien n'est assez prestigieux ni trop onéreux dans le domaine sportif pour Monsieur le Maire qui n'oublie jamais qu'il a été adjoint aux sports pendant vingt ans.

**Dernière minute :** Les suppressions de postes voulues par le précédent gouvernement pèseront sur la rentrée 2012. A l'école du Noyer Doré, si la fermeture prévue en maternelle a été annulée, l'ouverture demandée en élémentaire n'a toujours pas été obtenue. Les effectifs y seront donc chargés pour un établissement d'éducation prioritaire. Parents et enseignants continueront à se mobiliser et nous les appuierons.



Fabien Feuillade

**Antony PLUS** avec vous

[www.antonyplus.com](http://www.antonyplus.com)

**6 millions sous les mers !**

La communauté d'agglomération dispose depuis 2009 de la compétence des piscines dont le nombre est insuffisant sur le territoire communal. C'est à ce titre qu'elle réhabilite enfin la piscine des Iris aujourd'hui vétuste.

Plus surprenant est le choix de la Ville d'implanter sur ce site une fosse de plongée de 20 mètres dont le coût est estimé à 5,8 M d'euros HT.

Séparer l'activité Piscine de l'activité Plongée est une argutie pour satisfaire l'équipe municipale d'Antony qui n'a pas su convaincre les autres villes de la CAHB. Le coût de cette

fosse de plongée d'envergure régionale sera donc à la seule charge des Antoniennais quand partout en France ces équipements sont financés par des groupements de communes.

Favorables à un nouvel équipement aquatique, nous regrettons ce choix dispendieux, qui répond pour la fosse à l'attente d'un tout petit nombre d'Antoniennais épris de plongée sous-marine.

Nous aurions souhaité, outre les 8 couloirs de 25 m et le bassin d'apprentissage de 180 m<sup>2</sup>, un espace pour l'aquagym et la rééducation qui répondent réellement à un besoin

de bien-être et peuvent être pratiqués à tout âge.

Quant au souci de l'environnement, pour un équipement grand consommateur d'eau et d'énergie, « le maître d'ouvrage n'exige pas une puissance minimum provenant d'énergie renouvelable ». La majorité aurait pu se rapprocher de Clamart, dont la future piscine prévoit des panneaux solaires, un traitement de l'eau à l'ozone, un toit végétalisé, et des bassins en inox pour limiter l'usage de produits désinfectants.

Retrouvez-nous sur [www.antonyplus.com](http://www.antonyplus.com)

Citoyens à Antony



## ANTONY VIVRE ENSEMBLE



Une Rentrée...

Au Centre

J'accuse réception de vos messages sur mon blog et je tiens à vous remercier pour l'intérêt que vous portez à celui-ci. Dans ce blog,

je me limite à relater mes différentes convictions politiques. Ce faisant, j'essaie ainsi d'aider les citoyens et mes lecteurs à comprendre la politique. Dans ce blog, je présente une posture politique qui se veut différente de la posture habituelle des familles politiques classiques GAUCHE ou DROITE. J'adopte une attitude positive, en appréciant les projets et non des idéologies. Il arrive qu'on me situe au Centre Droit ! Dans mon rôle politique au quotidien, je me situe comme une citoyenne qui veut participer activement au Vivre Ensemble commun, et exhorter les sphères de pouvoir à nous donner les moyens d'action pour asseoir cette participation commune aux niveaux local et national. Je suis une porte-parole, au service de mes concitoyennes/concitoyens.

email : [cpegang@gmail.com](mailto:cpegang@gmail.com)

**Antony pour tous**

Liste d'union UMP, Nouveau Centre et Gauche moderne

## Le double langage de nos écologistes

La dernière réunion publique organisée par Réseau Ferré de France sur le projet Massy-Valenton fut le théâtre d'une passe d'armes plutôt savoureuse entre les élus verts locaux... et l'élu vert de la Région Île-de-France ! Certes, nous savions déjà que les écologistes préféreraient régler avant tout leurs chamailleries internes avant de s'occuper des problèmes des Français, qui le leur ont bien rendu lors de la dernière élection présidentielle, mais cet épisode est tout à fait révélateur de leur double langage.

En effet, les élus écologistes d'Antony se veulent, depuis des années, à la pointe du combat contre RFF, refusant la concertation et accusant la municipalité de pactiser avec l'ennemi. Mais quand ils sont au pouvoir, au gouvernement comme à la Région, ils sont les soutiens les plus convaincus du chemin de fer, qui est, de toute évidence, le moyen de transport le moins polluant.

De la même manière, les élus écologistes d'Antony prétendent être les fervents défenseurs des pavillons du centre-ville qu'ils disent menacés, mais

quand ils sont à la Région Île-de-France, ils votent un schéma directeur qui veut imposer aux communes de densifier l'habitat autour des gares, pour réduire les déplacements et lutter ainsi contre l'effet de serre. Si nous devons appliquer ce schéma directeur conforme aux principes écologistes, nous aurions bientôt des tours autour de la gare d'Antony et de Fontaine Michalon.

Les écologistes d'Antony ont d'ailleurs déjà dévoilé leurs intentions dans le cadre de l'aménagement du quartier Jean Zay, puisqu'ils soutiennent un projet qui prévoit des barres de huit étages, parce qu'on manque de logements étudiants.

Il est temps que nos écologistes locaux clarifient leur position et s'engagent résolument et officiellement contre les principes fondamentaux de l'écologie politique. Et qu'ils cessent ainsi de tromper leurs électeurs.

Rendez-vous sur [www.antonypourtous.fr](http://www.antonypourtous.fr)  
 Écrivez-nous sur [contact@antonypourtous.fr](mailto:contact@antonypourtous.fr)

**ETS BRIATTE**  
ELECTRICITÉ GÉNÉRALE



**DÉPANNAGES  
INSTALLATIONS**  
NEUFS & RÉNOVATIONS - CHAUFFAGE

patrice-briatte@wanadoo.fr

44 RUE DES MÛRES  
92160 ANTONY

01 42 37 19 44  
06 87 24 56 47

ÉTUDE  
&  
DEVIS  
GRATUIT

www.votre-electricien.fr/briatte

**ITO**  
ITO CUISINES SANS FRONTIÈRES

Buffet, Wok et BBQ  
**à volonté**  
12,90€ le midi

**RESTAURANT JAPONAIS & CORÉEN**  
RDC : Terrasse d'été au bord du lac - P Parking assuré



**Teppanyaki  
à la carte**

A côté de la mairie  
5, avenue du Général de Gaulle - Massy

01 60 11 17 17  
www.ito91.fr

**RODRIGUES DARIO MAÇONNERIE**

Entreprise générale de bâtiment  
tous corps d'état

Maçonnerie - Carrelage - Plomberie  
Sanitaire - Électricité

20, rue des Nations Unies - 92160 Antony  
© 01 46 89 37 83 - Fax : 01 46 74 90 96  
Port. : 06 08 99 18 30 - Mail : rodrigues.dario@neuf.fr

**TOUS TRAVAUX D'ASSAINISSEMENT**

**DEVIS GRATUIT**



assainissement 7  
Ile de France

Curage - Débouchage  
Pompes de relevage - Mise en conformité  
Raccordement à l'égoût

**01 64 47 22 45**

assainissement Ile de France 13 rue des petits ruisseaux 91370 Verrières le Buisson

**DEVIS GRATUIT**

**STRUCTURES & TOITS**

*Charpentes Couvertures*

- ☆ Charpente bois
- ☆ Couverture traditionnelle
- ☆ Restauration toitures anciennes

Tél. : 01 55 52 10 85 17 rue Henri Marrou 92290 CHATENAY-MALABRY  
Mail : [contact@structures-toits.fr](mailto:contact@structures-toits.fr) Fax : 01 55 52 04 63

AMÉNAGEMENT INTÉRIEUR DÉCORATION

ÉTUDES ET RÉALISATION TOUTS CORPS D'ÉTAT

Peinture intérieure + Peinture décorative  
Ravalement + Parquet + Revêtements de sols

Depuis 60 ans à votre service

Ets LE GUELLEC  
7/9 rue A.CH. Boule  
92762  
ANTONY Cedex

Tél. : 01.46.66.44.01  
Fax : 01.46.66.11.95  
E-mail : [eyvrielleguellec@wanadoo.fr](mailto:eyvrielleguellec@wanadoo.fr)




QUALIBAT  
FFB

renovTOO Architecture d'intérieur  
et rénovation

Vente de parquet direct usine 100% français PEFC-NF  
**Peinture et vitrification Écolabel**

PEFC Bona Blanchon MORIN PARQUET HUOT

PARQUET vente, pose & vitrification, réparation  
PEINTURE d'intérieur & décorative  
SALLE D'EXPOSITION sur r.d.v.

1, avenue Saint-Exupéry • 92160 Antony • Tél. : 01 41 13 95 82  
Port. : 06 63 11 19 59 • [renovtoo@hotmail.fr](mailto:renovtoo@hotmail.fr) • [www.renovtoo-parquet.fr](http://www.renovtoo-parquet.fr)  
[www.renovtoo.fr](http://www.renovtoo.fr) • [www.renovtoo.com](http://www.renovtoo.com)

Conseil en décoration

PEINTURE ÉCOLOGIQUE EN POUDRE  
aux composants naturels  
48 teintes disponibles




OUVERT AUX PARTICULIERS

PEINTURE - OUTILLAGE - VITRERIE - PAPIER PEINT REVETEMENT MURAL  
PARQUET - MOQUETTE - SOL PLASTIQUE PVC - TISSUS - VOILAGE ...

21-23 rue Léonard de Vinci - 92160 Antony - Tél. 01 46 66 04 99  
Fax 01 46 66 11 15 - Site [www.g.dorison.fr](http://www.g.dorison.fr) / mail [g.dorison@wanadoo.fr](mailto:g.dorison@wanadoo.fr)

**T.B.M.**  
Bâtiment MULTISERVICES  
S.A.S T.C.E.

**À votre service :**

- Maçonnerie / transformation de logements
- Électricité : courant fort et faible
- Plomberie / carrelage fourniture et pose de cuisines
- Création de salles de bains
- Menuiserie générale
- Peinture / enduit / entoilage

**37 ans d'expérience**  
Pignon sur rue...

Devis raisonnables  
SATISFAIT OU REMBOURSÉ  
Assurances décennales valides,  
possible travaux suivis par Architecte, B.E.

**Mr James : 06 06 73 65 89 - Bureau : 01 80 28 35 05**  
11, rue du Dr Tenine - 94 520 GENTILLY - E-mail : tbm.commercial@yahoo.fr

à Antony depuis 1950

**ALBERT BRACK OPTIQUE**

OPTICIENS DIPLÔMÉS

**1, RUE AUGUSTE MOUNIÉ - 92160 ANTONY**  
TÉL. 01 46 66 03 86

*Viager Patrimoine*

*Ensemble améliorons votre retraite*

Le viager représente la solution idéale car elle vous permet de recevoir un bouquet et une rente qui fera office de retraite et sera indexée et en partie déductible vous permettant ainsi de rester chez vous et de protéger votre conjoint ou un proche, la rente étant garantie par un clause résolutoire, votre sécurité est assurée. De plus, vous ne supportez plus que les charges locatives, les gros travaux restant à la charge de l'acquéreur.

**Alors n'hésitez pas à me consulter**  
**Étude gratuite**

261, rue Adolphe Pajaud 92160 Antony  
Spécialiste du viager Paris Ile-de-France  
☎ 01 46 68 21 02 - Port. : 06 24 02 07 02

**Madame & services**  
services à domicile

Ménage Repassage Jardinage  
Nounou Bricolage Multimédia  
Gardiennage Chef à domicile

**50%**  
de réduction fiscale

☎ **06 73 19 69 29**

[www.madameetservices.com](http://www.madameetservices.com)  
[g.leroux@madameetservices.com](mailto:g.leroux@madameetservices.com)

**J@SP**  
Successeur COFFINOT

CHAUFFAGE - PLOMBERIE  
DEPANNAGE - ENTRETIEN

Création de Salle de Bain  
Carrelage

5, rue André Charles Boule  
92160 Antony  
[jasp.antony@orange.fr](mailto:jasp.antony@orange.fr)

☎ **01.42.37.81.30**  
[www.jasp.fr](http://www.jasp.fr)

**ISOLATION - RAVALEMENT - MENUISERIE**

**fca**

isole vos murs, fenêtres et combles !

[fcaweb.fr](http://fcaweb.fr)

☎ **01 41 87 08 25**

NF  
FÉVICS  
www.fevics.com

**ETS LAMICHE**  
SUR MESURE

**ANTONY Fenêtres**

**FABRICANT PVC - ALU**

**VÉRANDAS - FENÊTRES**  
**VOLETS - PORTES**

2 av du Président Kennedy - ANTONY  
☎ **01 46 66 01 58**  
[www.antony-fenetres.fr](http://www.antony-fenetres.fr)

**L'HERBIER DE PROVENCE**  
**Art de la Maison**

Ouvert le lundi de 14h30 à 19h15  
du mardi au samedi de 9h30 à 13h  
et de 14h30 à 19h15  
le dimanche de 9h30 à 13h

24, rue Auguste Mounié  
92160 ANTONY  
Tél. : 01 46 66 38 77 - Télécopie : 01 46 66 61 50

## Bienvenue à Du 11/04 au 15/07

11/04 Yannick LOUICHE	11/06 Harish LANKATHARAN	27/06 Tania BURKHART
13/04 Julia DELANNOY	11/06 Haniela RAMBOASALAMA RANAIVOSON	27/06 Kéziyah MILHEM
21/04 Assia CHEMOUL	12/06 Fares BELMAZIZ	27/06 Noam MILHEM
25/04 Luna CEOLIN	12/06 Alban NEHLS	27/06 Maxime MONCOMBLE
07/05 Matys BÉNARD	13/06 Tommy BAGUIRA MAYOMBO	27/06 Alana NOMARY
08/05 Nolan RAMPHORT	14/06 Ilyes EL HAMRITI	27/06 Anatole RIVIÈRE
09/05 Timothé DESJOURS	15/06 Théo CHEVALIER	29/06 Gabriel SAINT-MAURICE
14/05 Suzanne DRAG	15/06 Inès ENÉE	29/06 Éléonore BRIOTET
15/05 Laura NOIR	15/06 Mathis ENÉE	29/06 Vivien RICHOUX
17/05 Johan BIDAULT	15/06 Céline HASSOUN	30/06 Océane BENSARD
18/05 Melvin IBRAHIMA SOIDIKI	16/06 Aydan DELALANDE	30/06 Youssa AFAILAL
19/05 Fabien GOSSELIN	16/06 Noa GATSONO--ALESSANDRI	30/06 Nolan BRISTOL
20/05 Pablo DE SOUSA YUGUEROS	17/06 Maria-Luis JARLOT RIOS AVILA	30/06 Jérémie DHENRY
22/05 Jonathan YAO	18/06 Ali DEKHISSI	30/06 Charline LIDONNE
24/05 Jade LAFON	18/06 Laure BAPTISTAL	01/07 Zoulikha MOKHTARI
25/05 Idris HASSAN	18/06 Adèle CHAGNARD	01/07 Ioan MONPEURT
31/05 Hanna YAJINI	19/06 Clément COAJOU	01/07 Charlie ROMERA GUILLIEN
01/06 Téo SEGUY	19/06 Gabriel JÉZÉGOU	02/07 Louise BOISGROLLIER
02/06 Imann SAWADOGO	19/06 Louis JÉZÉGOU	02/07 Amélie CHOKTSANG
02/06 Nolhan SIX DESRAVINES	19/06 Louane BALADÈS	02/07 Lily MAHIEU
04/06 Keilyana CHARBONNIER	20/06 Rita KOUBA FILANKEMBO	02/07 Eden MARQUÉ
04/06 Eyden MENSI	20/06 Abibata-NinaMARA	02/07 Valentin ROBACHE
04/06 Astiana SAADI MDJASSIRI	20/06 Sacha HODGE ETIFIER	02/07 Louann TASQUEIRO BEETSCHEN
05/06 Lylou FRANÇOIS	21/06 Marco LIBERT	03/07 Seydina DIENG
06/06 Juline DESOUBZDANNE-DUMONT	21/06 Lucas PANUEL	03/07 Rémy KHALIL
06/06 Margot DESOUBZDANNE-DUMONT	22/06 Florianne GHYS	03/07 Camille RADUGET
07/06 Benjamin CHACORNAC	22/06 Anaïs LAVERGNE	03/07 Marin SOLER
07/06 Lamar ALSALEH	22/06 Délia LE MOIGNE BUENDIA	04/07 Chloé KARAVOKIROUS
08/06 Lokmane BENZIANE	22/06 Soumina DIANIFABA	06/07 Viacheslav HAVRYLESKU
08/06 Éléonore CLAUDEL	22/06 Clément NGUYEN TRI TUONG	07/07 Tilyan BOUGET
08/06 Markus CLAUDEL	23/06 Célian SANIEL	07/07 Liam LE SAUX
08/06 Léane HÉZARD	24/06 Apolline BARRAULT	09/07 Robin TOMASZEWSKI
08/06 Laya AL ASSAD	24/06 Gaël GUGLIELMI AMOUR	11/07 Jonathan ENGOUANG ELLA
08/06 Benjamin BERMOND	25/06 Enzo HABCHI	11/07 Ethan POUPELIN
09/06 Chloé LEBRET	25/06 Andrei SEMIKOZ	11/07 Mayssa YACOUBI
10/06 Eythan DELAVILLE	26/06 Nina CROULARD LARGIER	12/07 Alaa FEKI
		12/07 Aryana VACCARO
		14/07 Étienne AURIAT
		14/07 Lana HIJAZI
		15/07 Emma TSANG

## Ils nous ont quittés Du 25/05 au 12/07

Rachel GIRAUDON, veuve MAURY-QUÉROU, 92 ans, le 25/05
Guénola LEFLOCH, veuve BOUF, 82 ans, le 02/06
Pierre CHEVEREAU, 93 ans, le 06/06
Thierry LECUYER, 56 ans, le 08/06
Andrée DONGIER, veuve CHARLIN, 95 ans, le 08/06
Alice KALFAYAN, veuve VARJEBETOGLU, 93 ans, le 10/06
Jean DRAN, 77 ans, le 10/06
Guy FONTAINE, 75 ans, le 10/06
Makan KONATÉ, 69 ans, le 12/06
Suzy PONS, épouse LOOTVOET, 89 ans, le 13/06
Jean LEBACQUE, 91 ans, le 14/06
Bernard BIDAULT, 77 ans, le 15/06
Mauricette BOUDRAHEM, 84 ans, le 15/06
Marie BRETTE, veuve MASSEAUT, 89 ans, le 16/06
Yolande GESTIN, épouse YVIQUEL, 50 ans, le 18/06
Gabrielle SALLARD, veuve TROCCAZ, 99 ans, le 18/06
Jeannine NAUËR, épouse BOLÂTRE, 87 ans, le 20/06
Anne LEPIN, épouse GARNIER, 70 ans, le 22/06
Titem ALLOUCHE, veuve SARI, 89 ans, le 24/06
Jeanne REFOULÉ, veuve AUBERT, 96 ans, le 24/06
Emile BICHARD, 81 ans, le 25/06
Jean MOUTHON, 91 ans, le 27/06
Raymonde GLORY, veuve FONTAINE, 89 ans, le 27/06
Léon LÉANDRE, 83 ans, le 28/06
Odetta CARMILLET, veuve NICOLAS, 89 ans, le 29/06
Ya IYONGO, 69ans, le 29/06
Bernadette BARBOTIN, épouse MIRONNET, 73 ans, le 30/06
Mélanie DUPUY, épouse LE TRAON, 91 ans, le 30/06
Nicole COLLIN, 77 ans, le 01/07
Pierre WEITZMAN, 90 ans, le 02/07
Jacqueline COQUIN, veuve VERDEAUX, 84 ans, le 02/07
Madeleine CARLE, veuve LANGLADE, 80 ans, le 04/07
Jacqueline MATHIEU, veuve GARSON, 83 ans, le 04/07
Jean SCHÜRMANN, 86 ans, le 05/07
Claude GARDIL, 79 ans, le 06/07
Gisèle GRÉGOIRE, veuve BOURGOIS, 84 ans, le 12/07
Maria KERMORGANT, veuve AÏSSANI, 91 ans, le 12/07

## Félicitations à Du 09/06 au 16/07

09/06 Abdel TALL et Fama SAGNA	23/06 Yvan PÉARD et Rita BOURGEOIS	06/07 Vincent MORLA et Marie BOUDET
12/06 Masoud BEHESHTI PARVAR et Elham ABBASI	23/06 Donatien PEIGNÉ et Yueko ISHIDA	07/07 Grégory FOUTOU et Jaimie ASSÉLIE
14/06 Jean-François TILMAN et Laure BRUNIQUEL	23/06 Loïc SOYEUX et Elodie ELRIKH	07/07 Sébastien PATRIOT et Aleksandra BZYMEK
16/06 Benoît GILET et Domenica STELLITTANO	30/06 Abdelkader BELDJILALI et Sarah MESSAOUDI	13/07 Gérald CONTE et Milena DEVILLERS
16/06 Xi CHEN et Qi JIANG	30/06 Antoine CHABOY et Laure-Samia BAKHTA	13/07 Aurélien MICHEL et Christine MOUSSOT
23/06 Kévin CRUZ et Gaayathrie PADMANAATHAN	30/06 Tarek HUSSEIN et Hanaa SAFYA	
23/06 Morgan LHORTIE et Aurore VAN DENWYGAERT	06/07 Philippe MONT et Jocelyne BÉRILLE	

### PUBLICATIONS NOMINATIVES

Les dispositions législatives imposent que l'accord exprès des intéressés soit recueilli pour la publication d'informations concernant les naissances, mariages et décès dans le bulletin municipal. Les personnes qui refusent cette publication doivent le signaler aux services de l'État civil (01 40 96 71 27) ou du Bulletin Municipal (01 40 96 71 16).

**intermarche.com**  
**Intermarché**  
 Ouvert tous les jours  
 de 8h30 à 20h  
 Le dimanche de 9h à 13h  
 Livraison à domicile  
 16, rue des Gouttières  
 92160 Antony © 01 46 68 82 15

**ORDIMEDIC**  
 L'informatique à domicile!  
 www.ordimedic.fr  
 06 81 56 23 15  
 Réparation chez vous  
 de votre ordinateur !  
 Vente, installation, configuration  
 de tout matériel informatique  
 neuf ou d'occasion.

**ARTISAN LAGACHE**  
 ÉLECTRICITÉ GÉNÉRALE  
 TOUTES  
 INSTALLATIONS  
 ÉLECTRIQUES  
 Fixe : 01 55 59 80 80 (Répondeur)  
 06 61 20 58 56 (Portable)  
 11, bis rue Lecommandeur - ANTONY

## Élus de la majorité

**JEAN-YVES SÉNANT**, Maire, reçoit en semaine de 15 h à 18 h. Prendre rendez-vous au 01 40 96 72 97 ou 71 01. Email : [jean-yves.senant@ville-antony.fr](mailto:jean-yves.senant@ville-antony.fr)

**Tous les MAIRES-ADJOINTS ET LES CONSEILLERS MUNICIPAUX** reçoivent à l'Hôtel de Ville, sur rendez-vous au 01 40 96 71 65 ou 73 30.

**MAIRES-ADJOINTS**

**Sophie DEVEDJIAN**, urbanisme, politique de la ville et cohésion sociale  
**Jean-Yves LE BOURHIS**, éducation  
**Véronique BERGEROL**, enfance, famille, seniors, relations intergénérationnelles  
**Jean-Paul DOVA**, développement économique, emploi et du monde combattant  
**Isabelle ROLLAND**, culture  
**Pascal COLIN**, pôle social  
**Marie-Louise MARLET**, commerces, artisanat et jumelages  
**Philippe SERIN**, sécurité et prévention  
**Armelle COTTENCEAU**, environnement et développement durable  
**Philippe MARTIN**, transports, circulation et sécurité routière  
**Nilda ZÉRAH**, ressources humaines, affaires civiles et élections  
**Jacques LEGRAND**, logement  
**Colette COVI-HOUEMAVO**, intégration

**CONSEILLERS MUNICIPAUX DÉLÉGUÉS**

**Pierre MÉDAN**, finances et gestion  
**Christian OLLIVRY**, solidarités actives  
**Anny LÉON**, vie associative et bénévolat  
**Gilles LE LAMER**, sport  
**Mireille BUGAT**, pauvreté et précarité

**Damien AUBINEAU** est remplacé par **Claudine BATTU**

**Sylvie AGUILAR**, relations avec les entreprises  
**Cyril ADDA-HALIMI**, jeunesse  
**Michel FOUQUET**, travaux  
**Fatima MESSAOUDI**, autonomie des seniors  
**Gérald SIMON**, nouvelles technologies et e-démocratie  
**Martine BOUCHET-LEMOINE**, animations  
**Wissam NEHMÉ**, nuisances environnementales  
**Danielle NGUYEN**, affaires funéraires et rénovation du cimetière  
**Ioannis VOULDOUKIS**, santé, sciences et hygiène  
**Rosa VLASTOS**, animations seniors  
**Serge GUÉVEL**, actions en faveur de l'emploi. Correspondant Défense.  
**Verena GONIN**, handicapés  
**Kamel MOHAMMEDI**, promotion du service civil, développement du bénévolat et des projets humanitaires pour les jeunes  
**Maryse LEMMET**, réseaux et maîtrise de l'énergie  
**Christian FAU**, projets de développement économique

## Élus de l'opposition

**UNION POUR ANTONY**

Parti Socialiste, Défi pour Antony, Parti Communiste Français, Parti de gauche. Pour rencontrer les élus, prendre rendez-vous :

**François RIVET**  
06 78 85 45 77

**Françoise COLMEZ**  
01 46 66 01 27  
06 77 39 57 53

**François MEUNIER**  
06 60 64 18 32

**Marie-Thérèse CHARRIER**  
06 08 25 08 97

**Dominique FIÉ**  
06 08 66 03 61

**Pascale LE NÉOUANNIC**  
06 86 46 23 87

**ANTONY PLUS**

Citoyens à Antony, PRG, les Verts  
[www.antonyplus.com](http://www.antonyplus.com)

**Magali BUZELIN** (Europe Écologie les Verts)  
06 81 72 65 65

**Fabien FEUILLADE** (Europe Écologie les Verts, Citoyens à Antony, président de groupe)  
06 81 48 21 59

**Pierre RUFAT** (PRG, membre de Citoyens à Antony)  
01 46 74 58 57

**ANTONY VIVRE ENSEMBLE**

**Caroline PÉGANÇ**  
06 26 86 04 03

## VOS CONSEILLERS GÉNÉRAUX

**Canton Nord : Patrick DEVEDJIAN**  
Sur rendez-vous au 01 47 29 32 33  
[pdevedjian@cg92.fr](mailto:pdevedjian@cg92.fr) ou  
[www.patrickdevedjian.fr](http://www.patrickdevedjian.fr)

**Canton Sud : Jean-Paul DOVA**  
Sur rendez-vous au 01 40 96 71 33  
[jpgdova@cg92.fr](mailto:jpgdova@cg92.fr) ou

## VOTRE DÉPUTÉ

**Patrick Devedjian** reçoit sur rendez-vous au 01 47 29 32 33 et au 01 40 63 67 72  
Email : [pdevedjian@cg92.fr](mailto:pdevedjian@cg92.fr) et [pdevedjian@assemblee-nationale.fr](mailto:pdevedjian@assemblee-nationale.fr)

**IMAGERIE MÉDICALE DU BOIS DE VERRIÈRES**

48, rue du Colonel Fabien 92160 Antony

Parking gratuit 40 places

**RADIOLOGIE**

Dentaire  
Ostéodensitométrie  
Radiologie interventionnelle  
Pédiatrie

**ECHOGRAPHIE  
DOPPLER**

**01 46 66 69 50**

**IMAGERIE  
DE LA FEMME**

Mammographie  
numérique

Echographie  
pelvienne

IRM  
mammaire  
et pelvienne

**SCANNER**

Scanner cardiaque  
et coronaire  
Coloscopie virtuelle

**IRM**

AngioIRM sans injection

**01 42 37 08 88**

Fax : 01 40 96 96 70 - Email : [irm.bverrieres@free.fr](mailto:irm.bverrieres@free.fr) - Site : [www.imagerie-boisdeverrieres.fr](http://www.imagerie-boisdeverrieres.fr)



## HÔTEL DE VILLE

Place de l'Hôtel-de-Ville - BP 60086  
92161 Antony Cedex - Tél. : 01 40 96 71 00

Site : [www.ville-antony.fr](http://www.ville-antony.fr)

Email : [webmaster@ville-antony.fr](mailto:webmaster@ville-antony.fr)

Ouvert du lundi au vendredi de 8 h 30 à 12 h et de 13 h 30 à 17 h 30.

- Permanence le mardi jusqu'à 19 h et le samedi de 9 h à 12 h pour les services de l'état civil.
- Permanence de la régie centrale le samedi de 9 h à 12 h.
- Service élections/affaires générales uniquement sur RDV au 01 40 96 73 70 ou 73 72 ou 73 34 ou 71 26 ou 71 28.

## PERMANENCES DES ÉLUS (HORS HÔTEL DE VILLE)

- **Baconnets : Sophie Devedjian** (urbanisme, politique de la ville et cohésion sociale) reçoit sans RDV le mercredi de 15 h à 17 h (hors vacances scolaires), place des Baconnets.
- **La Fontaine : Armelle Cottenceau** (environnement et développement durable) reçoit sans rendez-vous le mercredi de 8 h 15 à 10 h (hors vacances scolaires). **Cyril Adda-Halimi** (jeunesse) reçoit sur rendez-vous au 01 40 96 71 65 - 17 place de la Résidence.
- **Espace Noyer Doré : Colette Covi-Houemavou** (intégration) reçoit sans RDV le mercredi de 15 h à 17 h. 4 bd des Pyrénées. Tél. : 01 40 96 68 10
- **CCAS : Mireille Bugat** (pauvreté et précarité) reçoit sans RDV le jeudi de 14 h 30 à 17 h 30 (hors vacances scolaires), au 81 rue Proper Legouté.
- **Espace Jeunes le 11 : Cyril Adda-Halimi** (Jeunesse) reçoit tous les jeudis de 18 h à 19 h 30, au 11 bd Brossolette. Possibilité de prise de rendez-vous.

## MAIRIE À DOMICILE

Pour les personnes à mobilité réduite, sur rendez-vous.  
Tél. : 01 40 96 71 26 ou 71 28

## ESPACE NOYER DORÉ

4 bd des Pyrénées - Tél. : 01 40 96 68 10

## SERVICE LOGEMENT

21 av. Pierre Brossolette - Accueil du public du lundi au vendredi, de 14 h à 17 h.  
Tél. : 01 40 96 31 45

## COMMUNAUTÉ D'AGGLOMÉRATION

Communauté d'agglomération des Hauts-de-Bievre : 3 Centrale parc, av. Sully Prud'homme, à Châtenay-Malabry. Tél. : 01 41 87 82 82

Site : [www.agglo-hautsdebievre.fr](http://www.agglo-hautsdebievre.fr)

Email : [cahb@agglo-hautsdebievre.fr](mailto:cahb@agglo-hautsdebievre.fr)

## ESPACE INFO-ÉNERGIE ET HABITAT

Permanences le 2<sup>e</sup> mercredi du mois (9 h - 12 h) et le 4<sup>e</sup> jeudi du mois (14 h - 17 h). À la Maison des Ans Toniques, 23/25 villa Domas.

## MAISON DES ENTREPRISES ET DE L'EMPLOI

La Maison des Entreprises et de l'Emploi des Hauts-de-Bievre (MDEE), la Mission locale, l'Espace insertion du Conseil général et le Pôle Emploi, vous accueillent au 42 av. Aristide Briand. Ouverture du lundi au jeudi (9-17 h), le vendredi (9-12 h).

MDEE : 01 55 59 44 90

Mission locale : 01 55 59 44 95

Espace insertion : 01 55 59 44 97

Pôle Emploi Candidats : 39 49

Pôle Emploi Employeurs : 39 95

## LES ÉCRIVAINS PUBLICS

Ils vous aident à rédiger vos courriers administratifs, sans RDV, à l'Hôtel de Ville (mardi et mercredi 17 h 30 - 18 h 30, samedi 10 h - 12 h), à l'Espace social Noyer Doré (mardi et vendredi 14 h - 16 h), à la médiathèque Arthur-Rimbaud (samedi 10 h - 12 h, hors vacances scolaires). **Service gratuit.**

## LE CONCILIEUR

Il tente de régler à l'amiable vos désaccords avec des personnes. Il vous reçoit sur rendez-vous au : 01 40 96 71 06 ou [jalin92160@gmail.com](mailto:jalin92160@gmail.com)  
**Service gratuit**

## CONSULTATIONS JURIDIQUES

Elles ont lieu à l'Hôtel de Ville, le mardi de 17 h 30 à 19 h et le samedi de 11 h à 12 h, sans rendez-vous. **Service gratuit**

## CENTRE DES IMPÔTS

Permanence les 2<sup>e</sup> et 4<sup>e</sup> jeudis de chaque mois, de 9 h 30 à 12 h, salle François Molé (place Firmin Gémier).

## ASSOCIATIONS

M. Herberg, consultant bénévole, vous aide à créer et gérer une association à Antony. Sur rendez-vous, le jeudi de 17 h à 20 h.

Tél. : 01 40 96 72 51. **Service gratuit.**

## ANTRAIDE

Les particuliers qui recherchent quelqu'un pour du jardinage, du ménage... les entreprises qui ont du rangement, du conditionnement... peuvent s'adresser à Antraide, 1 place Auguste Mounié.

Tél. : 01 46 66 32 33

## PLANIFICATION FAMILIALE

Centre de planification et d'éducation familiale. Reçoit sur RDV à la PMI, 77 rue Prosper Legouté.

Tél. : 01 46 66 63 25

## ACCUEIL CONFLITS FAMILIAUX

Permanence gratuite de l'association Dinamic les mardis de 13 h à 19 h, 1 place Auguste Mounié. Sur RDV. Tél. : 01 46 01 99 19 ou [dinamic.mediation@gmail.com](mailto:dinamic.mediation@gmail.com)

## AIDE AUX VICTIMES

Permanence du lundi au vendredi, de 9 h à 11 h, 1 place Auguste Mounié. Tél. : 01 40 96 72 36

## AIDE INFO LOGEMENT

L'Adil des Hauts-de-Seine assure une permanence le 1<sup>er</sup> vendredi de chaque mois de 9 h à 12 h au service logement, 21 bd Pierre-Brossolette. Prendre RDV au 0 820 16 92 92

## UFC-QUE-CHOISIR

L'association locale de l'UFC-Que-Choisir des Hauts-de-Seine tient sa permanence litiges le 3<sup>e</sup> lundi du mois, hors jours fériés, de 17 h à 21 h. **Point info des Baconnets, place des Baconnets.**

## MARCHÉS PUBLICS

La Ville diffuse sur son site Internet des avis d'appels à la concurrence pour des marchés qu'elle envisage de passer : [www.ville-antony.fr](http://www.ville-antony.fr) - rubrique marchés publics.

**COMPLEA** LES SERVICES A LA PERSONNE  
14 ans d'expérience - Agrément Qualité

**Personnes âgées - Familles - Personnes handicapées**

- Actes essentiels de la vie 7J/7
- Bricolage, jardinage
- Tâches ménagères
- Aide administrative
- Courses et préparation des repas
- Loisirs et bien-être
- Transport et accompagnement
- Service Mandataire

**Evaluation et devis gratuits sous 48H**  
01.48.85.06.34

**VOTRE AGENCE LA PLUS PROCHE :**  
149, av. de la Division Leclerc  
92160 ANTONY  
[www.complea.org](http://www.complea.org)

50%  
Réduction  
impôts



*Lady Di*

*Bijouterie*  
*Fantaisie*

**20, rue Auguste Mounié**  
**92160 - ANTONY**



## LES MENUS DES CANTINES

	Lundi	Mardi	Mercredi	Judi	Vendredi
<b>Du 3/09 au 7/09</b>	Salade de pommes de terre échalotes Filet de saumon sauce lombarde Haricots verts extrafrains Croq lait Fruit de saison	Ceufs durs mayonnaise Macédoine et thon mayonnaise Déco salade verte Escalope de poulet au jus Épinards béchamel Fromage blanc nature et sucre Fruit de saison	Salade de mâche et betterave cube Déco olives vertes Rôti de porc au jus Rôti de dinde au jus Lentilles Camembert à la coupe Mousse au chocolat au lait	<b>Menu de la rentrée</b> Carottes râpées (Assaisonnement fromage blanc estragon) Sauté de bœuf sauce chasseur Pommes Duchesses Emmental à la coupe Gouda à la coupe Moelleux aux poires Jus d'orange	Tomates et cœur de palmier Choux-fleurs Mimosa Déco maïs Pavé de poisson mariné au thym Coquillettes Yaourt aux fruits Yaourt aromatisé Fruit de saison
<b>Du 10/09 au 14/09</b>	Tomate maïs et concombre vinaigrette Panaché de crudités Déco olives vertes Jambon de Paris Rôti de dinde Purée de pommes de terre Coulommiers ou Brie pointe à la coupe Coupelle compote pomme abricot ou de pomme	Laitue Iceberg Pomelos et sucre Déco tomate Filet de lieu sauce citron Printanière de légumes Yaourt aromatisé Yaourt nature sucré Fruit de saison	Taboulé Déco citron Émincé de dinde Milanaise Carottes Vichy Édam à la coupe Fruit de saison	Salade verte/œuf/dés de tomate Choux rouge et pommes Rôti de bœuf Pommes rissolées Montboissier à la coupe Tomme grise à la coupe Flan nappé caramel Flan à la vanille	Radis et beurre Betteraves crues râpées vinaigrette Déco salade verte Omelette nature Courgettes Al pesto Petit-suisse sucré Petit-suisse aux fruits Crêpe nature sucrée
<b>Du 17/09 au 21/09</b>	Salade de tortis au surimi Salade de lentilles Filet de colin meunière Déco citron Brunoise de légumes Camembert à la coupe Bûchette mi-chèvre à la coupe Fruit de saison	Laitue Iceberg Tomates vinaigrette Déco maïs Chili con carne et riz Riz créole Cantal à la coupe Saint-Nectaire à la coupe Coupelle compote de pomme/pomme fraise	Salade haricots verts Déco œuf dur Sauté de bœuf au jus Pommes vapeur Yaourt nature Bulgare et sucre Salade de fruits fraîche	Carottes râpées Salade Harmonie Déco tomate Sauté de dinde sauce margo Petits pois extrafrains au jus Gouda à la coupe Saint-Paulin à la coupe Liégeois à la vanille Liégeois au chocolat	Saucisson à l'ail et cornichons Roulade de volaille et cornichons Gratin de la mer Macaronis Fromage blanc aux fruits Fromage blanc et sucre Fruit de saison
<b>Du 24/09 au 28/09</b>	Salade Nantaise Courgettes râpées vinaigrette Déco maïs Filet de lieu aigre-douce Riz pilaf Yaourt aromatisé Fromage blanc aux fruits Pêches au sirop Ananas au sirop	Salade de tortis Californienne Salade de blé Parisienne Déco œuf dur Escalope de poulet Haricots verts extrafrains Tomme grise ou Cœur de dame à la coupe Fruit de saison	Céleri à la rémoulade Déco tomate Gigot d'agneau au jus Haricots blancs Brie pointe à la coupe Cake au miel	Laitue Iceberg/maïs/radis rond Tomate maïs et concombre vinaigrette Déco ciboulette Sauté de bœuf sauce tomate Carottes braisées Édam ou Montboissier à la coupe Flan nappé au caramel Flan à la vanille	Macédoine mayonnaise Salade verte cœur de palmier Penne carbonara (porc) et emmenthal Penne carbonara (sans porc) Penne Cantafrais Fraidou Fruit de saison

Tous les repas sont accompagnés de pain bio

\* Race à viande - la viande de bœuf est charolaise, limousine ou blonde d'Aquitaine.

## URGENCES

## MÉDECINS :

service des gardes de nuit et de week-end, composer le 15  
SOS 92 URGENCES MÉDICALES :  
01 46 03 77 44

## DENTISTES :

Les dimanche et jours fériés (9-12 h, 14-17 h), appeler le 01 41 09 77 33.  
Au 01 47 78 78 34, un répondeur communique le praticien de garde.  
À défaut, faire le 15.

**AMBULANCES ARM. Jour et nuit :**  
01 40 96 99 39

**POMPIERS :** appeler le 18 ou le 112 depuis un portable

**POLICE MUNICIPALE :**  
3 bd Pierre-Brossolette,  
01 40 96 72 00  
Lundi - vendredi : 7 h 30/18 h 30

**COMMISSARIAT DE POLICE :**  
50 avenue Gallieni,  
01 55 59 06 00

**Urgences :** Appeler le 17

**GENDARMERIE :** 18 bd Jules  
Mansart, Nanterre, 01 40 97 44 44

## ALLÔ ! ENFANCE MALTRAITÉE :

119 ou 0800 05 41 41

## CENTRE ANTIPOISON :

01 40 05 48 48

## Dépannage 24 h/24

EDF : 0810 333 292

GDF : 0810 433 292

Allô voirie service :

01 55 59 22 59



## PHARMACIES DE GARDE LES DIMANCHES ET JOURS FÉRIÉS



Le 9 septembre, pharmacie Vu, 37 rue des Garennes, Tél. : 01 42 37 90 33

Le 16 septembre, pharmacie Brousse, 210 rue Adolphe Pajaud, Tél. : 01 46 66 40 80

Le 23 septembre, pharmacie Chau Vinh, 69 av. Raymond Aron, Tél. : 01 47 02 86 02

Le 30 septembre, pharmacie Thierry, 59 av. François Molé, Tél. : 01 56 45 07 33

Le 7 octobre, pharmacie To Vinh, 2 allée du Nil, Tél. : 01 46 66 36 21

En dehors des heures d'ouverture, s'adresser au commissariat d'Antony : 01 55 59 06 00

## PHARMACIES OUVERTES TOUS LES LUNDIS MATIN

Pharmacie Adda-Halimi (sauf juillet et août), Tél. : 01 47 02 89 85

Pharmacie de Paris, Tél. : 01 46 66 03 35

Pharmacie Arfi, Tél. : 01 42 37 41 84

Pharmacie de l'Église, Tél. : 01 46 66 10 23

Pharmacie Fontaine Michalon, Tél. : 01 42 37 77 30

Pharmacie Brousse, Tél. : 01 46 66 40 80 (sauf pendant les vacances scolaires)

Pharmacie des Écoles (sauf en août), Tél. : 01 42 37 41 28

Pharmacie Maman, Tél. : 01 46 66 01 43

Pharmacie du Métro, Tél. : 01 46 66 01 16

Pharmacie Hamarsy, Tél. : 01 46 66 51 68

Pharmacie du Pont d'Antony, Tél. : 01 46 66 01 79

Le Temps d'un Rêve

Salon de thé  
Comptoir de thé Le Palais des Thés  
du mardi au samedi de 10h à 19h  
le dimanche de 10h à 13h  
7 rue Jean Moulin - 92160 Antony  
Tél. : 01 46 68 57 01  
www.letempsdunreve.com  
BRUNCHS LE DIMANCHE!

## L'informatique à domicile

Un professionnel à votre écoute du lundi au samedi de 8h30 à 20h

Assistance - Dépannage  
Formation

• Particuliers  
• Entreprises  
• Professionnels

50% crédit d'impôts sur prestations à domicile / C.E.S.U

Promo -20% intervention à domicile

Dépannage PC / Installation / Réseaux

SOS ORDINATEUR Prestations sur mesure capmicro@gmail.com

CAP-MICRO

59, rue Adolphe Pajaud - Antony

06.11.57.56.13

assadia

Garde d'enfants  
intelligente à domicile

devis rapides et gratuits sur www.assadia.fr

131, rue Houdan 92330 Sceaux  
01 82 70 15 35 • sceaux@assadia.fr

50% réduction fiscale • Aide de la CAF • Agrément Qualité



# ANTONY-ASSISTANCE PROTEC 91

## Serrurerie - vitrerie

- Installations neuves
- Réparations
- Toutes marques

PORTES - FENÊTRES  
VOLETS ROULANTS  
BOIS - PVC - ALU

**24H/24**



**215, avenue de la Division Leclerc  
92160 Antony**

**01 46 68 32 50**

Port. : **06 22 19 22 97**

# ZUMBA®

FITNESS

MARDI-SAMEDI-DIMANCHE

**1 COURS  
GRATUIT\***

\*un cours d'essai sur  
présentation de ce coupon



INFO : 06 33 24 67 37

facebook : GIGA ZUMBA

13 rue des Petits Ruisseaux - ZA des Godets - 91370 Verrières le Buisson

## Cours de danse moderne et hip-hop

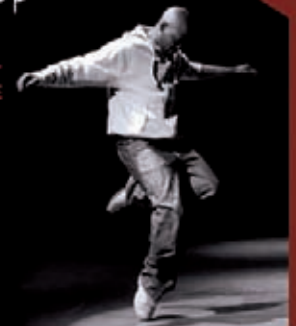
[www.creativesystemdance.com](http://www.creativesystemdance.com)

ENFANT + ADOLESCENT + ADULTE  
• TOUS NIVEAUX •

### Renseignements

06.33.24.67.37

13 rue des petits ruisseaux  
Zone d'activité des Godets  
91 370 verrières le buisson  
(Face au stade G.Suant)



Essai gratuit

## Un nouveau regard...



Fenêtres  
Volets  
Portes  
Portails

En PVC, bois  
ou aluminium

Appartements  
Maisons

Spécialiste de  
la rénovation  
acoustique  
et thermique

## ... sur la ville

Menuiserie FRAME, le partenaire de votre bien-être

109, av. Aristide Briand, 92160 Antony  
Tél 01 46 74 94 56 • Fax 01 46 74 64 34  
[www.menuiserie-frame.fr](http://www.menuiserie-frame.fr)



## NOUVELLE FIAT PANDA



PROFESSIONAL

KIA MOTORS

**SOLAC ANTONY 01.46.68.02.02**

110 av. de la Div. Leclerc RN20



[www.autoconsult-idf.fr](http://www.autoconsult-idf.fr)

# HALTE AU VOL!

partez tranquille

vous protéger c'est notre métier



 **01.46.74.90.00**

**Systemes d'alarme - Télésurveillance - Vidéo - Interphonie**  
**Installation et dépannage - Etudes et devis gratuits**

**ALARME 7 SUR 7 TÉLÉSURVEILLANCE**  
**69, av. de la Div. Leclerc - RN20 - ANTONY**