

Vivre à **Antony**

Mars 2013 - n° 277 Le magazine de votre ville



SUPPLÉMENT
CULTUREL
détachable p.26

ÉVÈNEMENT

Place au 25^e
semi-marathon !

P.10

REPORTAGE

Dans les coulisses
du cirque Bang Bang

P.28

À la Une

www.ville-antony.fr

Simplifiez-vous la Ville !

P.23

HAPPY HOUR DE 18H À 20H
BIÈRES & COCKTAILS 5€



RESTAURANT - TRATTORIA
BAR LOUNGE

SOIRÉE PIANO BAR
TOUS LES WEEK-END



P PARKING PRIVÉ • TERRASSE CHAUFFÉE

DU LUNDI AU SAMEDI DE 10H À 15H 30
& DE 18H À 2H DU MATIN - FERMÉ LE DIMANCHE

127, AVENUE A. BRIAND 92160 ANTONY
TÉL. : 01 42 37 72 40 - WWW.LEBERNY.FR

Restaurant *L'Olivier* Spécialités orientales



Plats à emporter -10%

*Couscous royal, méchoui, tagines,
grillades, poissons... Service Traiteur*



7jours/7

Réservations :

01 46 66 18 42

Mail : restaurantlolivier@orange.fr

**162, avenue de la Division Leclerc
(RN20)
92160 Antony**

ANTONY-ASSISTANCE **PROTEC 91**

Serrurerie - vitrerie **24H/24**

Installations et réparations toutes marques

1 seul ouvrier le patron

N. Lumbroso au 06 22 19 22 97

Portes ♦ Portes blindés ♦ Volets roulants
Fenêtres : pvc - bois - alu ♦ Motorisations



**215, avenue de la Division Leclerc
92160 Antony**

01 46 68 32 50

COMPTOIR NATIONAL DE L'OR
Professionnels de l'Or depuis 1976

ANTONY
RCS 751 274 267 NANTERRE



ACHAT et VENTE d'Or

Bijoux d'occasion, Or dentaire, vieil Or
Or étranger, Lingots et Pièces d'Or

Du mardi au vendredi de
9h30 à 12h30 et de 14h à 18h30
Samedi de 10h à 13h et de 14h à 17h
(sur RV hors ouverture)

**RN20 - 84, av. de la Division Leclerc
92160 Antony - 01 46 68 92 08
www.gold.fr - Mail : antony@gold.fr**

Seul un paiement par virement ou par chèque est réglementairement autorisé. L'activité de rachat d'or est interdite aux mineurs. La transaction liée au rachat d'or est soumise à une obligation fiscale (reçu, information, ...)

Les nouvelles technologies au service du public



Depuis une quinzaine d'années, les nouvelles technologies se développent rapidement et changent, non seulement notre manière de communiquer, mais aussi notre vie quotidienne. S'y adapter et en utiliser les atouts sont un enjeu essentiel pour les collectivités locales.

Parce que, souvenons-nous, combien de fois ne nous sommes-nous pas retrouvés face aux portes closes de la mairie, à déplorer ses horaires d'ouverture difficilement compatibles avec nos horaires de travail ? Combien de fois ne nous sommes-nous pas trouvés obligés de faire la queue, dans des conditions inconfortables, pour accéder à un guichet ou effectuer une inscription ?

Cela peut encore arriver, sans

doute, mais, néanmoins, grâce aux nouvelles technologies, des progrès importants ont été réalisés au cours des dernières années.

Ainsi, grâce aux formulaires en ligne sécurisés, on peut, par exemple, sans se déplacer, demander des copies d'actes d'état civil, s'inscrire sur les listes électorales, pré-inscrire ses enfants aux centres de loisirs ou aux séjours de vacances et payer ses factures pour leurs activités ; et quand le déplacement reste obligatoire, comme pour les cartes d'identité et les passeports, obtenir en ligne toutes les informations indispensables à la constitution du dossier.

Bientôt, la mise en œuvre d'une plateforme « *Gestion Relation Citoyen* », à laquelle travaillent nos services, facilitera encore davantage la vie des habitants en leur

permettant d'effectuer leurs demandes et d'en suivre le traitement grâce à un compte personnalisé. En attendant qu'une carte « *vie quotidienne* » permette d'accéder aisément à tous les équipements de la ville.

Tout aussi pratique, le « *paybyphone* », qui permet de payer son stationnement à distance avec son téléphone portable. Activé aujourd'hui en centre-ville, ce dispositif sera étendu d'ici peu à tout le stationnement payant.

Pour l'information, outre *Vivre à Antony*, vous pouvez consulter le site Internet de la ville qui fourmille d'informations sur les différents sujets, et vous pouvez le consulter à tout moment et de n'importe où grâce à sa version mobile dont la fréquentation a plus que doublé l'an dernier. Vous pouvez aussi nous faire connaître vos réactions sur la page Facebook de la ville.

Depuis plusieurs années, les nouvelles technologies ont gagné les écoles élémentaires, qui sont désormais toutes dotées de salles informatiques et de tableaux numériques interactifs. Vous pouvez aussi bénéficier de huit bornes wifi installées dans les principaux équipements de la ville.

Ces nouvelles technologies ont déjà, en quelques années, rendu beaucoup plus simples les relations entre la ville et ses habitants. Avec la fibre optique qui se déploie à Antony et leurs nouvelles fonctionnalités, elles ne tarderont pas à ouvrir la voie à de nouvelles manières de gérer et de vivre la ville suivant le modèle que les anglosaxons appellent la « *smart city* », la « *ville intelligente* ».

A handwritten signature in black ink, consisting of a stylized 'JY' followed by a horizontal line and a period.

BARTHÉLEMY OPTICIENS
 Krys Opticien référence Krys

Lunettes
DEMETZ sport



*Adaptables
 à la vue*




29, avenue Aristide Briand - 92160 Antony & 01 46 68 55 16

VASSEL PLOMBERIE
 06 61 99 28 22

Plombier / Chauffagiste

**INSTALLATION
 RÉNOVATION
 DÉPANNAGE 7/7**

vassel_plomberie@yahoo.fr

4 allée des Roses
 91320 WISSOUS



**AU BON PORT
 D'ANTONY**

12-14 rue Auguste Mounié
 Antony - 01 42 37 86 90

Spécialités de Poissons et Crustacés
 Pêche de petits bateaux
 Plateaux de Fruits de Mer



À La fontaine fleurie
 Maison Lissorgues - Vidalenc

15, rue Auguste Mounié
 BP 60178 - 92186 Antony

☎ 01 42 37 97 84
 Fax : 01 42 37 97 54
 www.fontainefleurie.com

Commandez par ☎
 et payez par 




Alize's Institute
 Votre nouvel Espace Beauté à Antony

- ◆ Soins du visage
- ◆ Soins du corps
- ◆ Beauté des mains et des pieds
- ◆ Épilations
- ◆ Teinture de cils/sourcils
- ◆ Permanente des cils
- ◆ Amincissement :
 - Waterbike (vélo aquatique)
 - Cellu M6
 - Presso-esthétique

7, rue Jean Moulin
 92160 Antony
 ☎ 01 48 25 02 14

Email : alizes.institute@gmail.com
 Mon blog : alizes-institute.overblog.com



Chocolaterie Glacerie Artisanale

Au fil des sens

Réouven Shwartz, artisan chocolatier, vous invite à partager avec lui sa passion du chocolat.

Venez découvrir nos différents moulages d'œufs, poules et autres sujets, réalisés à la main, pour Pâques.



Nous produisons sur place Chocolats, Glaces et Sorbets de saison toujours sans aucun colorants ni conservateurs.

**AREVAL 3, av. de la Division Leclerc
 RN 20 Antony - ☎ 01 42 37 00 98**

Du mardi au samedi de 9h30 à 12h30
 et de 15h30 à 19h30 - Dimanche de 10h à 13h

Victor Restaurant

Formules ou carte

Ouvert que le midi

Location de salle

Mariages

Cocktails

4, rue Alexis de Tocqueville 92160 Antony
 01 42 37 25 12 info@victor-restaurant.fr





Nous contacter

Par téléphone :
01 40 96 71 00.

Par email :
vivre-a-antony@ville-antony.fr.
Par courrier : Mairie d'Antony,
magazine municipal,
place de l'Hôtel de Ville,
BP 60086,
92161 Antony Cedex.

Vivre à Antony n° 277

Magazine municipal édité
par la ville d'Antony

Directeur de la publication //

Jean-Yves Sénant -

Rédacteur en chef //

Frédéric Giquel - Journaliste //

Sandrine Bernard -

Ont collaboré à ce numéro :

Jacqueline Beauvais.

Alexis Sannier - Photos //

Serge Guével, Patrick Plas (sauf

mentions) - Photo couverture :

Paul Maguire - Fotolia.com -

Régie publicitaire //

Série Médias (01 40 96 11 88) -

Conception & réalisation //

Scoop Communication -

Imprimerie // Image Graphic.

6 | ACTUALITÉS

Retour en images avec le Carnaval d'Antony, l'expo des bourses de l'aventure, l'inauguration du centre de santé de la Croix-Rouge française...

Quoi de neuf ce mois-ci ? Prenez date pour le 15^e semi-marathon d'Antony les 23 et 24 mars. Le point sur la réforme des rythmes scolaires en primaire. Le concours des meilleurs ouvriers de France est ouvert...

23 | À LA UNE

www.ville-antony.fr : **SIMPLIFIEZ-VOUS LA VILLE !**

Notre *Une* fait le point sur tous les outils en ligne. Ils sont nombreux.

28 | REPORTAGE

Le cirque Bang Bang était à Antony trois semaines durant en février. Captivant.

32 | PAUSE DÉTENTE

Avis aux enfants : la chasse à l'œuf (en chocolat), c'est pour bientôt ! Les cruciverbistes ont à disposition un nouveau mots-croisés du verbi-cruciste, Hervé Hardoüin.

34 | PORTRAIT

Geneviève Chevallier façonne la terre avec passion, depuis 30 ans à Antony. Secrets de fabrication.

36 | VOUS, LES ANTONIENS

Antony Métro 92, ou la passion de l'ovalie, est le club de rugby de la ville. L'association **Antraide** propose aux Antoniens des services de proximité.

38 | VIE MUNICIPALE

Tribunes d'expression politique. Compte-rendu du Conseil municipal.

43 | VIE PRATIQUE

Pharmacies de garde, menus des cantines (très lu !), carnet des naissances/décès/mariages... Picorez !

46 | HISTOIRE

Le semi-marathon d'Antony fête son quart de siècle. Retour sur un succès populaire.

48 | BOUCHE À OREILLE

Notre chien, qui voit double ce mois-ci, est d'humeur joyeuse. Il évoque Le Sélect, le hasard, le Pays basque.

50 | LA PHOTO DU MOIS

Une chouette vous fait de l'œil. À vos appareils !

Succès pour l'expo du CCAA

1 L'exposition du Centre culturel et artistique d'Antony (CCAA), à la Maison des Arts, ouverte depuis le 18 janvier s'est achevée le 3 février au soir. Plus de 1 000 personnes y auront découvert les œuvres de 99 exposants. L'invité d'honneur était Marc Folly, aquarelliste lyonnais. Dimanche 27 janvier, deux musiciens et une chanteuse de « *Antony Jazz* » avaient permis une visite en musique de l'exposition. Les visiteurs ont voté pour l'élection du prix du public : 1^{er} Dany Denis « *Gare de triage* » pastel, 2^{es} Jean-Vincent Moreau « *triptyque Indienne* » et « *Chinoise au pull rayé* » pastel, 3^{es} Edgar Marcos « *Composition pour alimenter votre âme* » acrylique, et Nicole Foucher « *Promenade au parc Heller* » aquarelle.

Future cuisine centrale

2 Les travaux de rénovation de la cuisine centrale avancent à bon pas. La nouvelle structure devrait être prête durant l'été pour être pleinement opérationnelle à la rentrée de septembre. Tous les repas des écoles et des centres de loisirs de la commune y seront préparés alors que durant les travaux, ils sont livrés à partir des ateliers culinaires d'Elior à Fresnes. La restauration scolaire devrait être encore améliorée, tant sur le plan de la qualité que de la logistique : légumerie, chambre surgelés, chambre viande, salle de cuisson, salle de pâtisserie, etc., tout y sera. Une pièce pour les tubercules et un local à déchets avec tri séparé et un déshydrateur sont prévus. La cuisine centrale d'Antony préparera environ 4 200 repas par jour pour les besoins des écoliers de la Ville.

La gymnastique au top

3 Fin janvier ont eu lieu à Thiais les championnats de France Individuels de gymnastique, qui ont réuni gymnastes et supporters pendant 3 jours. Six gymnastes du club Alcea d'Antony y ont participé. Alice Maître a décroché une médaille de bronze en catégorie Critérium Senior et Adeline Prudhomme une belle 6^e place. Annaëlle Garcia, en Critérium junior, s'est placée à la 10^e place, Charlotte Mayerovitz en Nationale B junior a fini 25^e. Quant aux deux seniors fédérales, Amélie Maître a terminé en 6^e position et Louise Delecroix 31^e.

Sortie à Paris

4 Fin janvier, début février, la ville invitait les seniors d'Antony (65 ans et plus) qui avaient choisi ce cadeau de Noël, à une sortie parisienne. Direction le Théâtre des Nouveautés, pour la pièce *Cher Trésor*, écrite et mise en scène par Francis Veber, avec pour acteur principal Gérard Jugnot. Accompagnés du maire, Jean-Yves Sénant et d'élus d'Antony, dont Rosa Vlastos, conseillère municipale déléguée aux animations seniors, des centaines d'Antoniens ont pu rire d'une histoire mêlant richesse, chômage et contrôle fiscal.

RETOUR EN IMAGES



1



2



3



4



Carnaval d'Antony

1 Dimanche 10 février, les enfants étaient nombreux à s'être déguisés pour le Carnaval d'Antony, au centre André Malraux. Concours de déguisements, ateliers de travaux manuels... L'imagination n'a pas manqué. Un véritable air de fête sous les masques.

Une journée Fromages

2 Le 8 février, le lycée professionnel Théodore Monod (26 av. Léon Jouhaux) organisait une journée Fromages dans ses bâtiments, sous la direction de l'enseignant et chef de travaux hôtellerie, Jean-Yves Corvez. Avec deux invités fins connaisseurs : Xavier Thuret, meilleur ouvrier de France 2007 classe fromagerie, et Érick Boistay, fromager sur le marché d'Antony, également Officier du Taste Fromage de France et Chevalier du club gastronomique « Prosper Montagné ». Les élèves ont été initiés aux différents fromages, à l'art de la coupe, des bonnes alliances fromage/boisson...

Centre de santé CRF

3 Le nouveau centre de santé de la Croix-Rouge française, situé dans le quartier des Baconnets, se veut polyvalent (voir l'article dans *Vivre à Antony* n°276). Il a été inauguré le 7 février dernier en présence de Patrick Devedjian, député des Hauts-de-Seine (13^e circonscription) et président du Conseil général des Hauts-de-Seine, de Jean-François Mattei, président de la Croix-Rouge française, de Jean-Yves Sénant, maire d'Antony, et de Ioannis Vouldoukis, conseiller municipal délégué à la santé (de gauche à droite sur la photo). Richard Gauron est le directeur de ce centre de santé, situé 2 allée du Nil (tél. : 0810 101 103).

Bourses de l'aventure

4 Tous les ans, la ville organise les Bourses de l'aventure et de la création pour les 16-25 ans. Une exposition à l'Espace Jeunes le 11 (11 bd Brossolette) a restitué les 18 projets primés au titre de 2012. Des photos et des résumés des projets retenus étaient exposés. Rappel sur ces bourses : la ville accorde une aide financière à la réalisation de projets présentés par des jeunes et traduisant leur esprit d'initiative et de créativité. Plus d'infos sur www.ville-antony.fr/les-bourses-aventure-et-la-creation-bdac.

RETOUR EN IMAGES



3



4





Les différentes courses

DU WEEK-END

Les petites foulées d'Antony.

Samedi 23 mars (9 h 30 à 11 h 30), courses réservées aux enfants scolarisés à Antony (CM1 aux terminales). Gratuit. Inscription auprès des enseignants d'EPS.

La Randoroller. Dim. 24 mars,

12 h 30. Distance de 4 ou 8 km, avec 1 ou 2 fois la boucle nord du parcours du semi-marathon. Ouvert aux enfants accompagnés à partir de 6 ans, non accompagnés à partir de 12 ans. Gratuit.

Course en famille. Dim. 24 mars, à 13 h. 1 km, pour 1 enfant de plus de 8 ans accompagné d'un adulte. Gratuit.

Le 5 km. Dim. 24 mars, à 13 h 30. Catégories cadets à vétérans (à partir de 1997). Accueil particulier pour les coureuses. Remise des prix à 14 h 45. Tarifs : 5 € pour les femmes. 7 € pour les hommes + 3 € le jour de la course.

Le semi-marathon. Dim. 24 mars, 14 h 30. Catégories juniors à vétérans (à partir de 1995) ; 21,1 km avec 3 boucles de 7 km. Remise des prix à 16 h 30. Tarifs : 20 € (25 € le jour de la course).





Un soutien à Autistes sans frontières 92

Sur toutes les inscriptions au 5 km et au semi-marathon, 2 euros seront reversés à l'association Autistes sans frontières 92 – les premières classes. Elle œuvre depuis 10 ans dans les Hauts-de-Seine pour favoriser l'intégration des enfants autistes atteints de troubles légers ou moyens en milieu scolaire ordinaire.

ÉVÈNEMENT

Place au 25^e semi-marathon d'Antony !

Le semi-marathon d'Antony fête cette année son quart de siècle. Chaussez vos baskets les 23 et 24 mars prochains ! Au menu, des courses pour tous : les scolaires, les familles, les rollers et, bien sûr, les sportifs entraînés pour la course du semi. Participez, ou regardez et soutenez les coureurs dans les rues de la ville. À vos marques...

Organisé par la ville, le Conseil du Sport Antonien et Antony Athlétisme 92, le semi-marathon d'Antony édition 2013 renouvelle une formule qui marche, avec plusieurs types de courses au programme. En vrac, les 23 et 24 mars, il y aura les courses pour les écoliers. Les CM1 et CM2 volontaires s'élanceront en premier sur un parcours de 1 800 m. Les collégiens et lycéens prendront le relais à 10 h 15 et 11 h 15 sur deux grandes boucles pour un total de 2 000 m. Suite des événements le lendemain, avec la rando'roller, un parcours convivial en rollers apprécié des enfants notamment. La course en famille qui suivra est aussi destinée à réunir enfants et adultes dans un même effort sportif.

Label régional

L'après-midi, place aux courses plus sportives. Pour commencer, le 5 km, qui s'adresse à celles et ceux qui aiment courir pour s'amuser, sans rechercher la performance. Ensuite, place à l'épreuve majeure du week-end, qui fête cette année ses 25 ans (voir son histoire page 46). Le semi-marathon s'adresse aux sportifs prêts à relever le défi des 21,1 km. Les marathonien prendront place sur la ligne de départ à 14 h 30, pour s'élancer sur un nouveau parcours plus roulant. Cette épreuve est classante et qualifiante pour les Championnats de France. Le semi-marathon d'Antony bénéficie d'un label régional, attribué par la Fédération Française d'Athlétisme. Épice centre de l'événement, avec ses lignes de départ et d'arrivée, son podium et ses stands, le quartier de l'hôtel de ville accueillera de multiples anima-

tions : vin d'honneur offert à l'issue de la remise des prix du semi, échauffement en musique avec les coachs de Zumba d'Antony Athlétisme 92, manipulations gratuites assurées par les élèves d'une école d'ostéopathes, présentation des nouvelles activités d'Antony Athlétisme 92, etc. Un tirage avec de nombreux lots à gagner est également de la partie. L'association des étudiantes sages-femmes de l'hôpital Foch à Suresnes tiendra un stand avec des gâteaux faits maison et des boissons. Les fonds récoltés iront à l'association « Le cancer du sein parlons-en ! ». Attention, il est conseillé de limiter au maximum vos déplacements aux abords du parcours des différentes courses. Des déviations sont mises en place pour vous permettre de contourner le parcours. Pour les personnes dans l'obligation de se déplacer ces jours-là aux horaires de course, un laissez-passer sera remis à l'hôtel de ville à partir du 11 mars sur présentation d'une pièce d'identité et d'un justificatif de domicile. Il permettra de pénétrer dans le périmètre de la course, sans constituer un droit prioritaire de circulation. ●



INFOS+

Le bulletin d'inscription, le règlement et le plan du parcours sont disponibles sur www.ville-antony.fr/semi-marathon. Vous pouvez vous inscrire directement en ligne ou en renvoyant le bulletin (également disponible) : service des sports – semi-marathon, place de l'hôtel de ville, 92160 Antony. Accompagné d'un chèque (si besoin) libellé à l'ordre du Conseil du sport antonien. Infos : 01 40 96 71 80.

RENTRÉE SCOLAIRE

Le temps des inscriptions

Les inscriptions dans les écoles maternelles et élémentaires d'Antony pour la rentrée 2013/2014 débiteront le 20 mars à l'Hôtel de Ville. À vos agendas !

Votre enfant est né avant le 31 décembre 2010 ? Les inscriptions scolaires en première année d'école maternelle s'effectuent en mairie. Pour l'école élémentaire, seuls les enfants n'ayant jamais été scolarisés dans une école publique d'Antony doivent être inscrits.



Les pièces à fournir

Pour inscrire votre enfant à l'école, vous devez présenter les documents suivants :

- le livret de famille ou l'acte de naissance de l'enfant ;
- une pièce d'identité des parents ;
- en cas de divorce ou de séparation, le jugement précisant l'autorité parentale et la garde de l'enfant ;
- un justificatif de domicile de moins de 2 mois (quittance de loyer ou d'électricité) ;
- le carnet de santé ou carnet de vaccinations, avec les vaccins à jour ;
- le certificat de radiation de l'école précédente si l'enfant a déjà été scolarisé ;
- pour les parents hébergés chez une tierce personne, le certificat d'hébergement délivré en mairie (service de la Régie centrale).

Si votre enfant est né en 2011...

Seuls les enfants dépendant des écoles situées en Réseau de Réussite Scolaire (RRS)

peuvent être scolarisés dans la limite des places disponibles.

Sont concernés :

- les enfants nés entre le 1^{er} janvier 2011 et le 3 septembre 2011, résidant dans le secteur Noyer-Doré et Anatole France ;
- les enfants nés entre le 1^{er} janvier 2011 et le 28 février 2011, résidant dans le secteur Adolphe Pajeaud et Val-de-Bièvre.

Une pré-inscription à la mairie est obligatoire. Et dans tous les cas, l'admission de ces très jeunes enfants ne pourra se faire que sous certaines conditions : maturité, propreté, capacité à se nourrir seul, aptitude à la vie collective, etc. ○

INFOS+

Service des Affaires scolaires au 01 40 96 71 99
ou affaires_scolaires@ville-antony.fr

Collèges publics

Un tarif unique pour la cantine

Le Conseil général du 92 a progressivement uniformisé les tarifs de restauration des collèges des Hauts-de-Seine, dont ceux situés à Antony. Cette convergence a débuté en 2010 pour atteindre un tarif unique de 4 euros en 2013 (hors aides). Pour les 30 000 collégiens du département qui déjeunent à la cantine, le tarif d'un repas est donc désormais identique pour tous, à 4 euros. Des aides sont proposées pour les familles aux revenus modestes. L'aide maximale à la demi-pension (avec un taux de réduction de 85 %) conduit à un tarif unique départemental de 0,60 € (1). Ce tarif unique répond à une demande

ancienne des élus et des parents d'élèves. Tous frais confondus, le coût de fabrication d'un repas se situe entre 8 et 10 €, le Conseil général assumant le différentiel entre le coût réel du repas et le tarif appliqué aux familles.

Sur www.hauts-de-seine.net, rubrique éducation/jeunesse, onglet aide à la demi-pension, un simulateur en ligne permet aux parents d'évaluer le prix des repas de leur enfant en fonction du quotient familial et de l'établissement où il est scolarisé.

TULLIO
Pascal

**PLOMBERIE
CHAUFFAGE
SANITAIRE**

VISSMANN
e.l.m. leblanc
PGN
De Dietrich

23, rue de l'Avenir
92160 ANTONY

01 46 66 79 71
pascaltullio@free.fr

**Marre de payer trop cher
vos heures de conduite ?**

permis-malin.com
est la solution !

**1H à partir de
12,20€**

LOCATION
Voiture auto-école pour particuliers
en remplaçant le moniteur par la personne de votre choix

Tel : 01.46.68.51.88
(N20) 91 avenue de la division Leclerc 92160 Antony

SANTÉ

Mieux accompagner les malades chroniques

Suite au projet Prévention Santé 92 lancé en 2012, la ville collabore de nouveau avec la CPAM92 pour l'application du service Sophia. Ce projet propose d'accompagner les malades chroniques, notamment les personnes diabétiques.

Sophia, ou Service d'accompagnement pour mieux vivre avec une maladie chronique. L'objectif est d'aider les patients à agir pour leur santé et de mieux vivre au quotidien en limitant les risques de complication. La procédure consiste à l'envoi d'informations et de conseils par courrier, à la mise à disposition d'un espace d'information pour le diabète (www.ameli-sophia.fr) et à l'accompagnement par téléphone avec l'aide des conseillers en santé. L'accompagnement proposé agit en relais du médecin traitant et des professionnels de santé qui suivent le patient. « Sophia complète le projet déjà lancé de Prévention Santé 92, en proposant pour les assurés antoniens, un accompagnement personnalisé face aux maladies chroniques, adapté à l'état de santé et aux besoins spécifiques de chacun », explique Ioannis Vouldoukis, conseiller municipal délégué à la santé. Les personnes ayant un diabète sont les premières à bénéficier du service



Sophia. Mais celui-ci a vocation à être proposé à des patients atteints par d'autres maladies chroniques sur lesquelles il est possible d'agir. En 2013, le service sera expérimenté auprès des personnes ayant de l'asthme. ○

Expo La Femme, d'hier à aujourd'hui



Le suffrage universel est étendu aux femmes en 1944...

Le 8 mars, à l'occasion de la Journée de la femme, l'Espace Jeunes le 11 et les élus du Conseil des jeunes citoyens lance sa première

exposition sur « l'image, le rôle de la femme d'hier à aujourd'hui ». Au programme : une exposition photo de clichés de femmes dans leurs activités, un film documentaire avec des témoignages exclusifs réalisé par le « 11 », une frise chronologique des importantes dates de la progression du droit des femmes dans la société. L'exposition temporaire aura une durée d'un mois.

INFOS+

Rdv le 8 mars, à partir de 18 h à l'Espace Jeunes (11 bd Brossolette). Soirée festive autour d'un buffet dînatoire. Infos au 01 40 96 73 77.

EN BREF



Les rues en travaux

Quels sont les travaux menés par la ville en mars ?

Élagage rues du Colonel Fabien, Auguste Mounié, place de l'Île-de-France, square des Hortensias sur la rue Corneille.

Élagage et abattages ponctuels avenues François Molé, rues Joseph Delon, Camille Pelletan, Robert Doisy. **Remplacement du mobilier d'éclairage public (leds)** rues de l'Abbaye, Bourgneuf, Jean-Charles Persil. **Traitement biologique contre le tigre du platane** avenues Rabelais, Giroflées, Onze Novembre, de Sceaux.

Les gros chantiers

Concernant le **cinéma** du centre-ville, réalisation du plancher bas du 1^{er} niveau zone cinéma côté marché : voiles et prémurs zone ludothèque côté RD920. Pour le **complexe associatif**, place des Anciens Combattants d'Afrique du Nord, installation de la grue, réalisation des pieux et dalles de fondation. **Parc des Bas Gravières Crocheteurs** : terrassements, pose des réseaux et fondations du mur antibruit. La restructuration de la **Cuisine centrale** se poursuit. Pour la **salle polyvalente**, rue du Mont Blanc : désamiantage puis démolition de la salle actuelle. Enfin, installation de chantier, abattage et terrassement pour le **square Atlantique**.



Construction du cinéma en centre-ville.

Travaux divers

Désherbage, taille des arbustes, bêchage des massifs, plantation d'arbres, arbustes et vivaces dans les **squares, parcs et divers sites**. Remise en route de toutes les **fontaines**.

Les autres intervenants

Le **Conseil général du 92** poursuit la requalification de l'avenue Raymond Aron et finit celle du carrefour de l'Europe. La **Cahb** réhabilite le réseau d'assainissement de la rue Léonie et de la Villa Yvonne. Enfin, le **Sipperec** poursuit jusqu'à mai son programme d'enfouissement des réseaux aériens de distribution publique d'électricité et de télécommunications électroniques. Sont concernées les rues des Glaises, du Clos de Massy, du Saule, des Jardinet, Camille Pelletan, de Massy, des Lilas, des Acacias, des Garennes, des Chênes, du Docteur Barié, Pierre Vermeir, les av. Arouet, d'Alembert, de la Duchesse du Maine, de la Marquise du Deffand, le Chemin Latéral, la place des Anciens Combattants d'Afrique du Nord, le passage Grillot. **Veolia Eau Île-de-France** renouvelle les canalisations d'eau potable rue René Roedel.

14
MARS
2013

Journée Nationale de l'Audition

16^e Campagne Nationale d'information et de prévention dans le domaine de l'audition,
organisée par l'Association JNA

L'AUDITION
ET LES
SENIORS

Campagne initiée par l'Association
Journée Nationale de l'Audition
pour l'information et la prévention
dans le domaine de l'audition



**Pour bénéficier d'un dépistage* gratuit,
appelez le : 01 46 68 07 08.**

*Test non médical

6audition
MARC BOULET • correction auditive



RYTHMES SCOLAIRES

Le point sur la réforme

Un décret du 24 janvier a précisé la nouvelle organisation du temps scolaire dans les écoles maternelles et élémentaires. Une réforme dont la Ville a choisi de décaler l'application à la rentrée 2014.

Les raisons de la réforme

À l'origine de cette réforme, un constat : la journée d'école des élèves français est une des plus longues d'Europe. À contrario, le nombre de jours d'école est le plus faible d'Europe (144 jours contre 187 en moyenne au sein de l'OCDE), et la semaine d'école la plus courte avec 4 jours de scolarité par semaine contre 5 voire 6 jours. L'année scolaire est en outre concentrée sur seulement 36 semaines. Ceci donne un volume horaire annuel de 864 heures par an contre 770 à 820 heures au sein de l'OCDE

La réforme vise donc, sans toucher aux vacances scolaires, à rééquilibrer le temps d'enseignement en réintroduisant une 9^e demi-journée d'école, pour alléger les journées de classe.

Ce qui va changer

En pratique, les enfants auront toujours 24 heures d'enseignement hebdomadaire, mais elles seront réparties sur neuf demi-journées et non plus sur huit comme actuellement. Le mercredi ou le samedi matin sera donc, à la rentrée 2013 ou 2014 selon les communes, consacré à l'enseignement à l'école.

Dans la nouvelle organisation proposée, la journée de classe sera au maximum de 5 heures 30 (6 heures actuellement) et la demi-journée au plus de 3 heures 30. La pause méridienne sera, elle, de 1 heure 30 au minimum. À titre d'exemple, l'ajout de 3 heures de classe le mercredi matin permettrait d'alléger les autres journées en moyenne de 45 minutes. Ce temps réparti entre les enseignants et la ville, doit permettre la mise en place d'activités pédagogiques complémentaires (APC). Celles-ci seront prises en charge par les enseignants 1 heure par semaine (en remplacement des 2 heures d'aide personnalisée actuelle). Le reste du temps sera à

la charge des communes qui devront mettre en place des Temps d'activités périscolaires (TAP) dans le cadre d'un projet éducatif local.

Les questions en suspens

Combien cela va-t-il coûter aux villes ou communautés de communes ? La réponse dépendra essentiellement de deux ensembles d'interrogations.

Quel encadrement des enfants pendant les périodes hors enseignement ? École mercredi ou samedi matin ; dans le 1^{er} cas, l'enfant déjeunera-t-il à la cantine ? Ira-t-il au centre de loisirs l'après-midi ?

Par ailleurs, les représentants des villes s'interrogent. Où trouver en nombre suffisant des encadrants qualifiés pour intervenir pendant 30 à 45 minutes ? Seront-ils disponibles pour effectuer un temps de travail discontinu ? Un texte gouvernemental est en préparation pour assouplir les règles d'encadrement en vigueur en proposant un adulte pour 14 enfants en maternelle et un pour 18 en élémentaire.

La situation à Antony

Lors du conseil municipal du 7 février, la ville a décidé de reporter la mise en place de la semaine de 4 jours et demi à l'école à la rentrée de septembre 2014, comme la plupart des communes du département. Pas de changement donc pour les enfants à la rentrée de septembre prochain, l'année scolaire se déroulera toujours sur quatre jours. Les raisons du décalage à la rentrée 2014 sont nombreuses. Parmi elles, la ville souhaite connaître plus précisément les attentes des familles. C'est pourquoi elle les consultera très prochainement par un questionnaire précis pour mesurer leurs préférences. En somme, pour lancer un débat communal sur le contenu du projet en impliquant les familles. ○

2 questions à



**JEAN-YVES
LE BOURHIS**
maire-adjoint
chargé de
l'éducation

Pourquoi la ville a-t-elle choisi de reporter l'application de la réforme à la rentrée 2014 ?

Comme vous le savez, beaucoup de questions restent encore sans réponse au sujet de la mise en œuvre de cette réforme et pourtant nous tenons à ce qu'elle soit bénéfique pour l'ensemble des acteurs éducatifs, familles, enseignants et surtout aux élèves car c'est bien pour eux que nous souhaitons un système scolaire plus efficace et motivant. Cette réforme va engendrer des modifications importantes sur l'organisation des activités scolaires et périscolaires aussi bien pour les personnels que pour les familles. Ce sera également le cas pour l'utilisation des structures municipales, non seulement scolaires et périscolaires mais aussi sportives, culturelles...

Il nous semble donc qu'il faut d'abord proposer un temps d'information pour les parents d'élèves puis de concertations avec tous ceux qui sont ou seront engagés dans cette réforme et ensuite recueillir l'avis des uns et des autres pour bâtir un projet qui soit cohérent, équilibré et consensuel. Il nous faut donc du temps. La quasi-totalité des villes du département est d'ailleurs sur cette position.

Comment allez-vous impliquer les familles antoniennes pour la mise en œuvre de cette réforme ?

Les familles seront bien sûr impliquées dans cette mise en œuvre de la réforme. J'ai déjà rencontré les trois représentants des associations de parents de la Ville. Monsieur le Maire rencontrera tous les représentants des parents d'élèves élus dans les Conseils d'école durant le mois d'avril et courant mai nous organiserons une conférence-débat avec Mme Henaff, inspectrice de l'Éducation nationale et Monsieur le Professeur Yvan Touitou, chrono-biologiste, membre de l'Académie nationale de Médecine. Ensuite la municipalité organisera une enquête via un questionnaire. Chacun pourra donner son avis sur les modifications possibles consécutives à cette réforme (en particulier sur la demi-journée supplémentaire, les changements d'horaires en matière de journée scolaire...).

Sans oublier bien sûr, car il s'agit du fond du problème, de mettre au centre des préoccupations de chacun le bien-être et la réussite des enfants.

CULTURE

La musique sur orbite

En avril, deux événements musicaux vont faire parler d'eux : les rencontres internationales de la guitare, puis Le concert spirituel. Ne tardez pas à réserver vos places !

Les Rencontres internationales de la guitare

Du 3 au 7 avril.



Jordi Savall, l'un des invités phares des RIG 2013.

Après ses 20 ans l'an dernier, les Rencontres internationales de la guitare (RIG) reviennent début avril. L'édition 2013 mettra l'accent sur le répertoire de la musique baroque, avec notamment Jordi Savall, un violiste qui redonne vie à quelques merveilles musicales oubliées. Les RIG, c'est un rendez-vous de qualité pour explorer toutes les facettes de la guitare classique. Pour cette édition 2013, la ville propose un programme haut en couleur, avec le Catalan Jordi Savall, le Chilien Carlos Pérez, le duo allemand Gruber & Maklar, le duo français Carpe Diem, etc. Une création mondiale de l'Argentin Adrien Politi clôturera le festival.

Autre temps fort : le concours international de guitare réunira des guitaristes du monde entier. Les familles antoniennes désireuses d'accueillir l'un d'eux peuvent se manifester auprès du service culturel au 01 40 96 72 82. Retrouvez le programme détaillé des RIG 2013 dans l'encart culturel détachable et sur www.ville-antony.fr/rencontres-internationales-la-guitare. Les concerts auront lieu à l'auditorium Paul Arma du conservatoire et à l'auditorium Sainte-Marie. Infos auprès du service culturel au 01 40 96 72 82. E-mail : culture@ville-antony.fr. Les tarifs varient selon les concerts. Des pass festivals sont aussi proposés. La billetterie en ligne est déjà ouverte (www.ville-antony.fr).

Le Concert Spirituel

Le 13 avril

Saison musicale classique d'Antony acte IV, avec la présence du Concert Spirituel le 13 avril. Créé par le chef d'orchestre Hervé Niquet, cet ensemble musical a 25 ans cette année. Il est connu pour son répertoire de musique baroque ou de musique sacrée française. Pour cette représentation, le Concert Spirituel jouera et chantera une série d'odes à Purcell (1659 – 1695).

Ce concert, programmé par la ville en partenariat avec le Théâtre Firmin Gémier-La Piscine, aura lieu à l'auditorium Sainte-Marie le 13 avril à 20 h 30. Les tarifs vont de 7 à 22 euros. Billetterie en ligne (www.ville-antony.fr). Contact : 01 40 96 72 82. ○

EN BREF

Les rdv du Conseil des Seniors



La prochaine assemblée plénière et publique du Conseil des Seniors aura lieu le 2 avril en présence du maire Jean-Yves Sénant, à 14 h 30 en mairie. Sachez que vous pouvez postuler au Conseil des Seniors. Il vous suffit d'être Antonien(ne), d'être âgé(e) de 65 ans au minimum, d'être dégage(e) de toute obligation professionnelle et d'envoyer, avant le 20 mars, votre candidature accompagnée d'une lettre de motivations adressée au maire. Enfin, prenez date : le Conseil des Seniors organise une conférence « les bienfaits du vélo à tout âge » le 13 avril à 15 h. Entrée libre.

PLUS D'INFOS au 01 40 96 72 82.

Finis l'autorisation de sortie de territoire

Depuis le 1^{er} janvier, les autorisations de sortie de territoire individuelles et collectives pour les mineurs français sont supprimées, ainsi que les laissez-passer préfectoraux. Un mineur français pourra franchir les frontières sans attestation d'autorisation de sortie de territoire à condition d'être muni de son passeport en cours de validité ou d'une carte nationale d'identité, en cours de validité.

Cancer colorectal : Antony se mobilise

Cette année encore, la Ville, en partenariat avec l'Hôpital privé d'Antony habillé de bleu pour l'occasion et l'ADK92, se mobilise contre le cancer colorectal dans le cadre de l'opération « Mars bleu ». Les Antoniens sont invités le samedi 16 mars, à partir de 9 h à l'HPA pour échanger autour d'un « café bleu » en présence de spécialistes, puis de 11 h à midi sur la place Mounié pour un lâcher symbolique de ballons bleus.

PLUS D'INFOS au 01 46 74 23 49.



PIERRE - TV SERVICE
TV - ANTENNES
Vente LCD - LED - Récepteur TNT
Mise en service tous types d'appareils image et son
Réception TNT

à ANTONY - ☎ 01 42 37 84 84
pierre.tvservice@gmail.com

intermarche.com
Intermarché
SUPER

Ouvert tous les jours de 8h30 à 20h
Le dimanche de 9h à 13h

Livraison à domicile

16, rue des Gouttières
92160 Antony ☎ 01 46 68 82 15

ORDIMEDIC
L'informatique à domicile!
www.ordimedic.fr

06 81 56 23 15
Réparation chez vous de votre ordinateur !

Vente, installation, configuration de tout matériel informatique neuf ou d'occasion.

AA
HÔTEL ALIXIA



79€ la nuit*

Un parking privatif est à votre disposition. - Proche du RER B Antony
*nuit du vendredi et samedi uniquement

1 Rue de la Providence - ANTONY 92160 - Tél. : 01 46 74 92 92 - Fax : 01 46 74 50 55
Site : www.hotel-alixia.com - Email : alixia-antony@netgdi.com

ENTREPRISE GÉNÉRALE DE PEINTURE

Antony
Moquette
Décors

antony.moquette.decor@wanadoo.fr

MAGASIN • BRICOLAGE
DROGUERIE • PEINTURE
PAPIER PEINT

1, Avenue A. BRIAND **Tél. : 01 46 66 64 00**
92160 ANTONY **Fax : 01 46 66 02 36**

RESTAURANT

Royal d'Asie

陽河酒樓

Spécialités Chinoises,
Thailandaises et Vietnamiennes

PLATS À EMPORTER - 10%
BUFFET À VOLONTÉ
Le midi du mardi au vendredi (fermé le lundi)
Livraison gratuite

01 46 68 06 08 www.royaldasie.com
11, rue Maurice Tenine 94260 FRESNES

ISOLATION - RAVALEMENT - MENUISERIE

 **fca**

isole vos murs, fenêtres et combles !

fcaweb.fr

01 41 87 08 25



AUTOUR KIDS Pour le bien-être de votre famille

Pour des solutions de gardes régulières ou occasionnelles sur-mesure et de qualité

Un recrutement permanent :
Expérience et un bon contact avec les enfants exigés

01 46 60 70 01
Interventions sur l'ensemble du 92 et de Paris

Ouvert du lundi au vendredi de 9h à 13h et de 14h à 18h30 et le samedi de 10h à 13h

Aides de la CAF - CESU acceptés
Crédit d'impôts de 50%*

1 bis rue Pierre et Marie Curie - 92140 CLAMART
18, rue des Bas Rogers - 92800 PUTEAUX
25, rue Retrou - 92600 ASNIERES-SUR-SEINE
www.autourdeskids.com

 **THERAFORM**
L'Amincissement Maîtrisé

www.theraform.com

LE LEADER
DE L'AMINCISSEMENT NATUREL

**Et si c'était
le bon moment
pour mincir ?**

MÉTHODE D'AMINCISSEMENT
▶ ORIGINALE ▶ NOVATRICE
▶ NATURELLE

LA PLASTITHÉRAPIE®
VOUS PERMET DE RETROUVER
UNE SILHOUETTE HARMONIEUSE.

Dès les premières séances, le corps se redessine...

ON OUBLIE :

- FAIM
- FATIGUE
- IRRITABILITÉ
- le TONUS et le MORAL reviennent



Votre bilan personnalisé OFFERT

DÈS MAINTENANT, APPELÉZ-NOUS !

CENTRE AGRÉÉ THERAFORM - ANTONY
01 46 89 29 63 - 06 87 22 97 02
47 BIS AVENUE ARISTIDE BRIAND

quadro
LE RANGEMENT SUR-MESURE
FABRICANT



RANGEMENT sur mesure
DRESSING - PLACARD
SOUPENTE - BIBLIOTHÈQUE

126, av. de la Div. Leclerc - 92160 Antony
01 42 37 10 03

+ CONCOURS

Être meilleur ouvrier de France

La 25^e session du concours du Meilleur ouvrier de France (MOF), 2013-2105, est lancée. Pourquoi pas vous ?



Être MOF, c'est être considéré comme l'un des meilleurs dans son secteur d'activité, c'est la voie de l'excellence professionnelle. Ce concours est donc un rendez-vous clé pour faire reconnaître sa haute qualification par un diplôme d'État, qui sera remis ainsi qu'une médaille emblématique, aux lauréats. Les inscriptions au concours sont

ouvertes jusqu'au 30 septembre 2013. Les épreuves de l'examen dénommé « *Un des meilleurs Ouvriers de France* » conduisent à l'attribution d'un diplôme d'État délivré par le ministère de l'Éducation nationale classé au niveau III (comme les BTS, DUT ou DST). 136 classes ou métiers répartis en 17 groupes sont actuellement concernés. Peuvent se présenter à l'examen toute personne âgée d'au moins 23 ans à la date de clôture des inscriptions. Élisabeth Auffray, commissaire départemental des Hauts-de-Seine et son équipe sont les interlocuteurs dans les Hauts-de-Seine des candidats pour les accompagner dans leurs démarches. ○

INFOS+

Carole Soyer, commissaire départemental adjoint, 01 47 29 43 13 – csoyer@cma-nanterre.fr
Site : www.meilleursouvriersdefrance92.fr

+ JEUNES

Un job pour l'été

Le 3 avril prochain, une journée « *Jobs d'été* » destinée aux 16-25 ans est organisée par l'Espace Jeunes le 11 (11 bd Brossolette). Un large choix d'offres de jobs en Île-de-France, en France et à l'étranger seront mises à disposition. Les jeunes pourront aussi se documenter sur les chantiers de jeunes bénévoles, les emplois saisonniers ou encore les stages. Toute l'année, le 11 peut aider les jeunes, sur rendez-vous, à peaufiner leur CV ou rédiger des lettres de motivation. Prenez date pour la Journée Jobs d'été, le mercredi 3 avril de 12 h à 19 h. Renseignements : 01 40 96 73 77. À noter : des ateliers de création, mise en page, aide à la rédaction de CV ou de lettres de motivation seront spécialement mis en place les 20 mars, 27 mars et 3 avril de 14 h à 17 h. ○

ILS
S'INSTALLENT
À ANTONY

+ Infirmières

Stéphanie Pasquet, infirmière diplômée d'État, a rejoint le cabinet infirmier de M^{mes} Detilleux, Lavisse et Turpin situé au 7 rue Robert Scherrer.
Contact : 01 42 37 54 18 pour des soins à domicile ou au cabinet tous les jours. Permanence au cabinet de 18 h à 18 h 30.

Jocelyne Polion a ouvert son cabinet d'infirmière libérale au 120 av. Aristide Briand. Elle dispense tous les soins infirmiers et oncologiques, ainsi que les soins palliatifs.

+ Esthéticienne

Anaïs Beauté à domicile.
Diplômée CAP d'esthétique et d'un BAC professionnel. Épilations visage et corps, soins des mains et des pieds, soins visage tous types de peaux, soins corporels, maquillage.
Lundi au vendredi de 9 h à 19 h.
Samedi de 9 h à 17 h.
Contact : 06 17 92 57 26.

+ Cardiologue

Docteur Mustafa Belouchi, cardiologue.
Échocardiographie-Holter-MAPA.
179 av. de la Division Leclerc.
Sur rdv au 09 52 22 89 97
ou 06 28 05 34 17.

MONOPRIX

Horaires d'ouverture :
Ouvert du lundi au samedi
de 9h à 20h
sans interruption
dimanche de 9h à 13h

16, rue Auguste Mounié - 92160 ANTONY
© 01 46 66 01 67

**PLOMBERIE - CHAUFFAGE
SANITAIRE**

Installation, dépannage et entretien des chaudières
GAZ et FUEL (Toutes marques)

Création de salles de bains - Energies renouvelables

SFDC
— s.f.d.c 92.com —

01 56 45 04 35

169 av. de la Div. Leclerc - 92160 Antony



**Votre Formation gratuite et rémunérée,
Votre diplôme ... votre futur métier.**
De Bac+2 à Bac+5 !
BTS - DEES - Titre - Master Européen

ALTERNANCE

Portes Ouvertes
Le samedi 23 mars
de 10h à 17h

Management & Gestion des entreprises
Commerce / Vente
Qualité Sécurité Environnement
Contrat d'apprentissage ou
Contrat de professionnalisation

www.c3alternance.com
contact@c3alternance.com
101 rue de la Fontaine Grelot
92160 Antony - Tél : 01 42 37 12 34

7 bis, rue Guillaume Bigourdan
91320 WISSOUS

services à la personne

TVA TAUX RÉDUIT
RÉDUCTION D'IMPÔT -50%

Gard'n services
entretient votre jardin

01 60 11 39 04 gard-n-services@orange.fr

ETS LAMICHE
SUR MESURE

ANTONY Fenêtres
Direct de notre usine d'Uzerche

FABRICANT PVC - ALU
VÉRANDAS - FENÊTRES
VOLETS - PORTES

2 av du Président Kennedy - ANTONY
☎ 01 46 66 01 58
www.antony-fenêtres.fr



RENOSUR
La rénovation sur mesure
Entreprise Générale de Rénovation
Tous corps d'état

Électricité et mise en conformité
Peinture - Carrelages
Cuisines - Salles de Bains
Isolation - Fenêtres et Velux®

Partenariat avec Architecte DPLG et Architecte d'intérieur

2 rue Boussard - 91320 Wissous
Tél. : 09 65 11 67 07 - Fax : 01 64 47 11 39
Port. : 07 70 56 21 74 - contact@renosur.com

Viager Patrimoine



Ensemble améliorons votre retraite

Le viager représente la solution idéale car elle vous permet de recevoir un bouquet et une rente qui fera office de retraite et sera indexée et en partie détaxée vous permettant ainsi de rester chez vous et de protéger votre conjoint ou un proche, la rente étant garantie par un clause résolutoire, votre sécurité est assurée. De plus, vous ne supportez plus que les charges locatives, les gros travaux restant à la charge de l'occupéur.

Alors n'hésitez pas à me consulter
Étude gratuite

261, rue Adolphe Pajeaud 92160 Antony
Spécialiste du viager Paris Ile-de-France
☎ 01 46 68 21 02 - Port. : 06 24 02 07 02



Wissous Quartier St Éloi

PETILLOT PRIMEURS
La Boutique

Antony 87 avenue A. Briand

Crèmerie • Vins Fins • Produits Corses
Fruits & Légumes

Depuis 3 Générations sur les marchés d'Antony et de Bourg-la-Reine
Parking facile



CENTRE IMAGERIE MÉDICALE
Hôpital Privé d'Antony

25 avenue de la Providence - 92160 Antony
URGENCES 24H SUR 24 - 01 79 360 450
antony-radio@gsante.fr - http://imagerie-medicale-hpa.com/

RDV 7 jours sur 7 du lundi au dimanche inclus

RADIOLOGIE GÉNÉRALE
Examens généraux
Échographie
Doppler
Ostéodensitométrie

2 SCANNERS
avec logiciel de réduction de dose
Examens généraux - Urgences
Coloscopie virtuelle - Scanner cardiaque
Biopsie sous scanner

IMAGERIE DENTAIRE - CÔNE BEAM
Panoramique dentaire - Dentascanner - Télécrâne

2 IRM
dernière génération
Examens généraux - Urgences
Mammaire - Vasculaire - Cardiaque
Biopsie sous IRM



PÔLE SEIN
Dépistage
Mammographie numérisée avec tomosynthèse
Échographies mammaires
Macrobiopsies stéréotaxiques
Biopsies mammaires écho-guidées

PÔLE CARDIOVASCULAIRE INTERVENTIONNEL
01.79.36.04.61
Coronarographie
Angioplastie coronaire
Angioplastie numérisée



SEL La Bièvre

Un système d'échange local

Le SEL La Bièvre est un réseau de personnes qui échangent entre elles des biens et des services sans utiliser d'argent. Le principe est simple : chacun apporte aux autres ce qu'il sait faire et leur demande les prestations qu'il souhaite.



Vous avez sûrement besoin de temps en temps de petits services : bricolage, jardinage, soutien scolaire, objets... De votre côté, vous souhaitez partager votre savoir-faire dans un domaine, donner un peu de votre temps pour aider quelqu'un, venir arroser des plantes, préparer un plat, prêter du matériel...

Souplesse

Le SEL n'est pas un système de troc entre deux individus qui échangent deux choses de même valeur. Grâce à une unité d'échange, « la castolette » (1 heure de travail vaut 60 castolettes), celui qui rend un service crédite son compte en castolettes qu'il pourra utiliser pour bénéficier à son tour des services dont il a besoin. En outre, le SEL La Bièvre propose des ateliers divers :

bricolage, cuisine, langue, danse, etc. Alors, vous aussi venez rejoindre cette grande chaîne de solidarité...

INFOS+

SEL La Bièvre : 8 rue de Verdun ;
Tél. : 0140969762. selbievre@yahoo.fr

RENDEZ-VOUS LE 8 MARS

Le SEL organise une réunion publique le vendredi 8 mars à 19 h 30 à la Salle François Molé, place Firmin Gémier. Au programme : des démonstrations de pratique d'échanges, un « Atelier de danse rythmique »... et un pot de convivialité. Un chéquier de 120 castolettes sera remis gracieusement aux nouveaux adhérents.

ASSOS EN BREF

Bourse toutes collections

L'amicale philatélique de la rive droite organise sa 8^e bourse toutes collections le 10 mars : timbres, cartes postales, monnaies, billets, pin's, affiches, capsules de champagne, fèves, boutons, livres, vieux papiers, parfums, disques, etc.

PLUS D'INFOS Au centre André Malraux de 9 h à 18 h. Entrée libre. Tél. : 01 69 44 12 94

Formation premiers secours

La Croix-Rouge française d'Antony organise une formation aux premiers secours les samedi 2 de 14 h à 18 h et dimanche 3 mars de 10 h à 18 h, puis une autre formation les samedi 27 de 14 h à 20 h et dimanche 28 avril de 14 h à 18 h. La Protection Civile Antony/Bourg-la-Reine propose de son côté une formation le dimanche 10 mars et une autre le dimanche 28 avril.

Club seniors des Bas Graviers

Suite au portrait du club le mois dernier, nous apportons les précisions pour contacter le club. Au siège, c'est uniquement le jeudi après-midi au 01 46 60 87 99. Sinon, le président est joignable au 06 11 56 61 03 et la trésorière au 06 83 14 07 88.

Permanences de l'Unafam

L'Union nationale des amis et familles de malades psychiques (Unafam) assure un accueil des familles qui ont un proche malade psychique, au 1^{er} étage du CMP, 79 rue Prosper Legouté, le 2/04, 21/05 et 4/06, de 14 h 30 à 17 h.

PLUS D'INFOS Prendre RDV au 01 46 68 88 30

L'HERBIER DE PROVENCE

Art de la Maison

Ouvert le lundi de 14h30 à 19h15
du mardi au samedi de 9h30 à 13h
et de 14h30 à 19h15
le dimanche de 9h30 à 13h

24, rue Auguste Mounié
92160 ANTONY

Tél. : 01 46 66 38 77 - Télécopie : 01 46 66 61 50



Artisan - commerçant
PME

Le spécialiste du prêt-à-porter pour homme grande taille depuis 1929

Ouvert du lundi au vendredi de 8h30 à 12h30 et de 13h30 à 19h

17, boulevard Arago - ZI de Villemilan - 91320 Wissous

Tél. : 01 69 30 00 26 - Fax : 01 69 20 25 04 - Courriel : augrosbonhomme@free.fr

Le Comptoir d'Ernest

Les délices « made-in-France »

Le 29 septembre dernier, le Comptoir d'Ernest s'est installé rue Auguste Mounié à Antony avec ses produits des terroirs français. L'idée de ce magasin unique est de proposer des produits gastronomiques français de grande qualité et à un prix abordable toute l'année. On y trouve du foie gras frais, de la viande de canard, des charcuteries artisanales, du saumon fumé, des huiles d'olives de Provence, des moutardes, etc...

Entretien avec Alain, gérant du Comptoir d'Ernest :**D'où vient cette idée ?**

C'est très simple, je suis parti du constat que dans chaque recoin de France existent des petits producteurs, renommés ou inconnus qui perpétuent un savoir-faire et une tradition gastronomique. On les découvre souvent par hasard lors d'une balade ou de vacances en famille, mais il est difficile de les retrouver une fois rentré en région parisienne. En tant qu'amateur de bonnes choses et passionné de gastronomie j'ai voulu leur offrir un point de ralliement. C'est pour cela que je m'approvisionne en direct de ces petits producteurs et commercialise leurs produits à un prix raisonnable toute l'année pour montrer qu'on peut manger bon et bien sans payer plus cher !

Et vous avez rencontré ces producteurs ?

Oui chacun d'entre eux ! J'ai mis un point d'honneur à me rendre sur place, découvrir leur façon de travailler, leur histoire, comprendre leur spécificités. Mon grand plaisir est de partager cela avec mes clients.

Mais alors qui est Ernest ?

La spécialité de notre magasin est le foie gras et la viande de canard qui vient d'un seul producteur : la maison Ernest Soulard. Le Comptoir d'Ernest c'est donc un hommage à Ernest Soulard qui a commencé en faisant les marchés et a créé la société du même nom en 1936.

**Alain et le chef Michaël PETIT****Je me suis laissé dire que vous organisiez également des ateliers, c'est vrai ?**

Oui, en décembre nous avons organisé deux ateliers avec un grand chef. Par groupes de six personnes, les participants ont appris à choisir leur foie gras, à le déveiner et le préparer pour faire leur propre foie gras. Cela a été un incroyable succès !

Allez-vous renouveler cette expérience ?

Justement, au vu du nombre de demandes, nous organiserons de nouveaux ateliers Foie Gras le vendredi 15 mars et le samedi 16 mars pour préparer son foie gras pour Pâques.

Que faut-il faire pour y participer ?

Il suffit alors de passer à la boutique pour s'inscrire ou inscrire un ou une ami(e)... Ces ateliers sont proposés au prix de 65€ incluant le cours, un foie gras frais et la terrine en porcelaine pour recommencer chez soi autant de fois que l'on veut !

Toute l'année, foie gras frais sur commande.

Le Comptoir d'Ernest
40 rue Auguste Mounié
92160 ANTONY
www.lecomptoirdernest.fr
09 80 85 00 05

**Le déveinage, un jeu d'enfant !**



www.ville-antony.fr

SIMPLIFIEZ-VOUS

LA VILLE!

À la une *En quelques années, Internet aura changé la vie des gens. C'est indéniable. Mais moins connu, le Web a aussi peu à peu transformé la vie des communes. Aujourd'hui, le lien entre une ville et ses habitants passe aussi par le Web. Beaucoup d'entre vous ne s'y trompent pas. Vous êtes de plus en plus nombreux à consulter le site www.ville-antony.fr. Informations pratiques, inscriptions et paiements en ligne, simplification des démarches administratives, petites annonces, carte interactive d'Antony, vidéos... les raisons sont en effet multiples de « surfer » sur le site de la commune. À toute heure de la journée (ou de la nuit), chez soi, au bureau ou sur son mobile ! Notre Une du mois fait le point sur les multiples services du Web qui en quelques clics vous simplifient la ville.*

- **24**
Vos actes administratifs
Gagnez du temps avec le Web
- **25**
Vos loisirs, votre temps libre
Pour ne rien rater...
Informez-vous autrement
- **26**
Votre quotidien
Des adresses bien utiles
Des vidéos ciblées
L'actu des animations

VOS ACTES ADMINISTRATIFS

Gagnez du temps avec le Web

De nombreuses démarches administratives peuvent être effectuées intégralement sur le site de la ville. Grâce aux formulaires en ligne sécurisés, vous n'avez plus à vous déplacer à l'hôtel de ville. Des informations sur les listes de pièces à fournir ou des formulaires à télécharger sont accessibles à tout moment et permettent de préparer sereinement ses démarches administratives.

Affaires générales

Quelles démarches et quels documents faut-il présenter pour obtenir une carte nationale d'identité, un passeport biométrique, une attestation d'accueil, un certificat d'union libre, une copie certifiée conforme, un PACS, un certificat de résidence ? Rendez-vous sur ville-antony.fr/affaires-generales.

État civil

Pour une déclaration de naissance, de reconnaissance d'enfant ou de décès, un dossier mariage, l'achat de concession de cimetière, une demande de certificat d'hérédité, une licence de débit de boisson... Cliquez sur ville-antony.fr/etat-civil.

Demande d'actes d'état civil

Pour obtenir une copie intégrale ou un extrait avec ou sans filiation d'un acte de naissance ou de mariage, ou une copie d'acte de décès, faites la demande sur ville-antony.fr/actes-etat-civil-2. Les actes demandés seront envoyés par courrier à l'adresse du demandeur.

Inscription sur les listes électorales

Vous pouvez le faire à tout moment de chez vous via mon.service-public.fr. Un service destiné aux citoyens français habitant en France ainsi qu'aux citoyens de l'Union européenne résidant en France (élections municipales ou européennes).

Demande de logement

Le Service municipal du logement accueille les demandes de logement social HLM des personnes qui remplissent les conditions. Pour constituer votre dossier, trouvez la liste des documents à fournir sur ville-antony.fr/logement.

Recensement citoyen

Tout garçon ou fille de nationalité française doit se faire recenser entre la date de ses 16 ans et la fin du 3^e mois suivant. Il est possible de régulariser leur situation jusqu'à l'âge de 25 ans. Démarche réalisable en ligne via mon.service-public.fr.

Urbanisme

Pour vos travaux, téléchargez les formulaires (certificat d'urbanisme, permis de construire, permis de démolir, déclaration d'ouverture de chantier, déclaration préalable à la réalisation de constructions...) sur ville-antony.fr/formulaires-télécharger.

Demande de subvention municipale

Pour faire leur demande de subvention, les associations peuvent télécharger le document à déposer en mairie sur ville-antony.fr/demande-subvention-municipale.


Archives

Les Archives communales sont un service gratuit ouvert à tous, sur rendez-vous. Avant de vous déplacer, consultez les inventaires et cadre de classement sur ville-antony.fr/archives-communales.

Recrutement

Accédez aux offres d'emploi de la ville ou déposez une candidature sur ville-antony.fr/ma-mairie-recrute.

Marchés publics

Consultez les marchés en cours, retirez les pièces et déposez une candidature en ligne sur ville-antony.fr/marches-publics-2. 



VOS LOISIRS, VOTRE TEMPS LIBRE

Pour ne rien rater...

De nombreuses démarches liées aux activités de vos enfants se réalisent désormais en quelques clics. Quant à vos inscriptions sportives ou réservations culturelles, plus de panique, tout s'organise de son canapé !



Espace famille

Il vous permet de régler vos factures périscolaires (garderies, études scolaires, centres de loisirs, séjours vacances, petite enfance, etc.) en toute simplicité. Ce guichet en ligne, simple et sécurisé, permet un paiement 24 h / 24 et 7 j / 7, sans vous déplacer. Une famille antonienne sur deux a déjà choisi de régler ses factures périscolaires en ligne, par carte bancaire ou de manière automatisée par prélèvement automatique. Une seule adresse : ville-antony.espace-famille.net.

Le temps libre de vos enfants en un clic !

Séjours de vacances : catalogues et formulaires de préinscription en ligne sur ville-antony.fr/sejours-vacances.

Centres municipaux de loisirs : à chaque vacances, téléchargez le formulaire de préinscription sur ville-antony.fr/cml.

Pour s'occuper pendant les vacances scolaires, le 11 - Espace Jeunes, propose des stages thématiques pour les collégiens de 11 à 15 ans. Préinscription sur ville-antony.fr/stages-collegiens.

Le club scientifique municipal propose aux enfants du CP au CM2 de découvrir les sciences en s'amusant, à travers une démarche privilégiant l'expérimentation. Inscriptions annuelles et stages pendant les vacances sur ville-antony.fr/club-scientifique.

Concerts et spectacles

Acheter vos tickets d'entrée aux événements culturels organisés par la municipalité (festival Place au jazz, Rencontres internationales de la guitare, saison de musique classique), rien de plus simple en vous connectant sur le site de la ville. Et pour obtenir vos billets ? Deux solutions. Si la commande intervient au moins 4 jours ouvrés avant la date de représentation choisie, ils vous seront adressés par La Poste. Pour toute commande à moins de 4 jours ouvrés, les places sont à retirer aux guichets de la manifestation, le soir de la représentation. Billetterie en ligne : billetterie.ville-antony.fr. À noter : vous souhaitez assister aux spectacles du Théâtre Firmin Gémier-La Piscine (notamment aux spectacles de l'Espace cirque), une billetterie en ligne est également disponible sur theatrefirmingemier-lapiscine.fr. Le cinéma Le Sélect permet de s'abonner à sa lettre d'information sur ville-antony.fr/inscription-newsletter-cinema. Les médiathèques d'Antony ont leur propre site : bm.ville-antony.fr/

Sports en ligne

La 25^e édition du Semi-marathon d'Antony aura lieu le week-end des 23 et 24 mars. Découvrez le programme et inscrivez-vous en ligne dès maintenant pour bénéficier d'un tarif préférentiel. Inscriptions aux courses du semi-marathon sur ville-antony.fr/semi-marathon. L'EMS (École Municipale des Sports) permet aux jeunes de s'initier à une activité sportive. Trois types d'activités leur sont proposés : les études sportives, les activités du mercredi et les stages Sports-Vacances. La brochure 2012-2013 et son bulletin d'inscription sont téléchargeables sur ville-antony.fr/ems. Enfin, le calendrier des sports est consultable : ville-antony.fr/calendrier-rencontres-sportives. ○

Informez-vous autrement



Version mobile :

m.ville-antony.fr/ est la version du site de la ville dédiée aux adeptes du téléphone portable.

Visionneuse

interactive : elle permet de lire toutes les publications de la ville et le magazine *Vivre à Antony* sur navigateur Web, téléphone mobile, ou tablette. Les documents sont enrichis de liens et de raccourcis pratiques.

Facebook : au cœur de l'actu, facebook.com/ville.antony, ce sont des mises à jour quotidiennes, photographies, vidéos, agenda...

Newsletter : tous les mercredis, avec ville-antony.fr/newsletter recevez l'info locale de la semaine dans votre boîte mail.

Flux RSS : abonnez-vous aux flux d'information ville-antony.fr/les-flux-rss pour recevoir les dernières actus de la ville.

VOTRE QUOTIDIEN

Des adresses bien utiles

Besoin d'un professeur de piano pour l'aîné ou d'une nounou pour le petit dernier ? Envie de localiser la pharmacie de garde la plus proche ? De payer son stationnement à distance ? Le site de la ville n'est pas sans solutions concrètes et utiles.



Petites annonces

Rubrique la plus visitée du site, ville-antony.fr/petites-annonces-2 permet aux Antoniens de déposer une annonce sur des thèmes pratiques. Et aux internautes de trouver la perle rare !

Garde d'enfants

Sur le même principe que les petites annonces, ville-antony.fr/garde-enfants-2 est exclusivement dédié aux annonces relatives à la garde d'enfants : babysitting, assistante maternelle agréée, garde simple, garde partagée.


Annuaire en ligne

Il est possible de consulter l'annuaire en ligne des artisans, commerçants, entreprises et associations de la ville. Un plan interactif permet de localiser et de créer un itinéraire vers ces destinations. Associations : ville-antony.fr/annuaire-des-associations. Entreprises : ville-antony.fr/les-entreprises. Commerçants et artisans : ville-antony.fr/artisans-et-commerçants.

Carte interactive

Outil de géolocalisation, ville-antony.fr/cartographie-interactive permet de situer les équipements et services communaux, les pharmacies de garde, les travaux en cours, les distributeurs de sacs pour les étrons canins... Enfin, avec streetview, offrez-vous une balade virtuelle dans les rues d'Antony.

PayByPhone

Vous pouvez désormais payer le stationnement de votre véhicule avec votre mobile ou sur ville-antony.fr/paybyphone. 

Des vidéos ciblées

La ville réalise des films pour présenter ses événements, ses équipements, etc. Une adresse : ville-antony.fr/videotheque-liste. Antony dispose aussi d'une chaîne sur les réseaux sociaux Youtube et Dailymotion permettant de partager des vidéos. Possible de s'y abonner sur youtube.com/user/villeAntony.



L'actu des animations

Raid aventure, chasse à l'œuf, concours des maisons fleuries, des illuminations de Noël, ateliers organisés à l'occasion de Noël... Retrouvez sur le site ville-antony.fr/animations le programme, les formulaires d'inscription et les films d'actualité des nombreuses animations organisées par la Ville.

AMÉNAGEMENT INTÉRIEUR DÉCORATION
ÉTUDES ET RÉALISATION TOUS CORPS D'ÉTAT

Peinture intérieure • Peinture décorative
Ravalement • Parquet • Revêtements de sols

Depuis 60 ans à votre service

Ets LE GUELLEC
7/9 rue A.C.H. Bouille
92762 ANTONY Cedex

Tél. : 01.46.66.44.01
Fax : 01.46.66.11.95
E-mail : sylvieleguellec@wanadoo.fr






STRUCTURES & TOITS
Charpentes Couvertures

- ☆ Charpente bois
- ☆ Couverture traditionnelle
- ☆ Restauration toitures anciennes

Tél. : 01 55 52 10 85 17 rue Henri Marrou 92290 CHATENAY-MALABRY
Mail : contact@structures-toits.fr Fax : 01 55 52 04 63

Presse, librairie, papeterie, cadeaux...

CHANGEMENT D'ENSEIGNE

Votre *Maison de la Presse* s'est transformée en

agora

www.agorapresse.fr presse et cætera

Toute la presse française, régionale et étrangère...
Avec plus de 3 000 titres

1, avenue Aristide Briand - ANTONY
01 46 66 05 92

Le spécialiste de la presse, librairie, papeterie, cadeaux...

La Beyrouthine
Restaurant gastronomie libanaise

Ventes à emporter

Livraison à domicile

Véranda été hiver

Ouvert toute la semaine
Fermé le dimanche soir

Réservations au : 01 57 19 04 59

96, av. de la Div. Leclerc 92160 Antony - la-beyrouthine.com



COMPLEA
ASSISTANCE MANDATAIRE

LES SERVICES A LA PERSONNE
14 ans d'expérience
Agrément Qualité

**Personnes âgées - Familles
Personnes handicapées**

- Actes essentiels de la vie 7j/7
- Tâches ménagères
- Courses et préparation des repas
- Transport et accompagnement
- Bricolage, jardinage
- Aide administrative
- Loisirs et bien-être
- Service Mandataire

50% Réduction impôts

Evaluation et devis gratuits sous 48H
01.48.85.06.34

VOTRE AGENCE LA PLUS PROCHE :
149, av de la Division Leclerc - 92160 ANTONY
www.complea.org




Jardins évolution

des spécialistes au service de votre jardin pour l'entretien et la création

Réduction d'impôts sur l'entretien

Nicolas Motsch • 06 66 68 40 62
6 rue Pernoud - 92160 Antony
www.jardins-evolution.fr




Garde d'enfants & Soutien scolaire à domicile

Family Sphere
Essentiel au service de vos enfants

Organisme agréé par l'Etat

56 bis Av de la Division Leclerc
92160 ANTONY
(entrée de l'agence Rue Coustou à l'angle du Bistrot du Boucher)
contact.antony.92@family-sphere.fr

www.family-sphere.fr 01 75 60 03 50



REPORTAGE

Dans les coulisses du cirque Bang Bang





Le chapiteau, cœur du cirque

« Avoir son propre chapiteau, pour une compagnie c'est pouvoir s'entraîner librement, c'est avoir son lieu de travail, c'est être autonome. » Celui-ci a une piste de 9 mètres, un cercle de 16 mètres et peut accueillir jusqu'à 200 personnes.



En février, l'Espace Cirque d'Antony accueillait la compagnie Bang Bang. Deux artistes, Elsa et Martin, ont donné trois semaines durant une œuvre artistique dense et sobre. Avant, pendant, après les spectacles, nous avons suivi ce ballet de jongleurs. Une belle rencontre sous chapiteau.



Genèse de Post

Ni Martin ni Elsa n'ont fait d'école de cirque. Le jonglage les a menés au cirque. Ils ont créé leur compagnie en 2000. Un spectacle de cirque est un travail de longue haleine. *Post* a été joué en avant-première en juin 2011, avant d'être réellement lancé en août. Les deux artistes avaient tout arrêté pendant un an pour s'y consacrer pleinement. Depuis, une cinquantaine de représentations ont été données. Il sera encore joué pendant près de deux ans.





Elsa Guérin et Martin Palisse. Le cirque Bang Bang - un nom qui sonne rock, emprunté à la chanson de Nancy Sinatra - c'est eux. Un couple artistique, la trentaine, qui met le jonglage en scène, en histoire, sous un chapiteau. Ils ont donné quinze représentations de leur création *Post* en février, à l'Espace Cirque d'Antony. Un cirque contemporain, sans animaux, mais avec l'irremplaçable chapiteau. Il est le cœur du cirque, à jamais sans doute. Tout commence avec lui.

Le cirque Bang Bang est arrivé à Antony quelques jours avant la première. À quatre. Elsa et Martin sont accompagnés par deux régisseurs. La compagnie prend place, des camions, des caravanes s'installent. Puis un chapiteau pousse de terre, avec le soutien d'une équipe de techniciens apprêtés par le Théâtre Firmin Gémier-La Piscine (TFG), organisateur de la saison de cirque sur la ville. Le soir, les lumières du cirque percent la nuit et du pont surplombant la rue Georges Suant, l'image fait tilt aux yeux des passants.

À la frontière des disciplines

Vient alors l'heure de « jouer ». Vous pénétrez sous le chapiteau. Tout est noir, chaud, les tribunes sont en bois. Au premier rang, vos pieds touchent presque la piste d'un blanc immaculé. Les artistes passent tout près de vous. *Post* est

un spectacle sobre, dépouillé, où le jonglage se veut plus poétique que spectaculaire. Huit projecteurs seulement dessinent une lumière de clair-obscur. Voilà qui renouvelle l'image du cirque, à la frontière du théâtre et du cinéma.

Entre deux représentations, la vie quotidienne reprend ses droits. Pour une compagnie de cirque aussi. Faire ses courses, récupérer, aller chez le médecin. À moto, Martin part découvrir les alentours. « *On s'imprègne de la ville, on cherche la boulangerie.* » Rester un mois dans une même ville, c'est chance pour une compagnie de cirque, fruit de la politique du TFG. « *Le spectacle rentre ainsi davantage en nous et se bonifie. Quelque chose se passe.* » Un mois, c'est aussi permettre au bouche-à-oreille de se mettre en place. Il est sans doute la plus belle récompense des artistes... ●

INFOS +

Situé au cœur du quartier Pajeaud, l'Espace Cirque d'Antony est un espace de 4 400 m² dédié à l'accueil des chapiteaux de cirque contemporain. Depuis 2003, les compagnies s'y succèdent pour présenter leurs créations sur plusieurs semaines ou travailler dans le cadre de résidences. Le Théâtre Firmin Gémier-La Piscine pilote cet espace et sa programmation. En juin 2011, ce dernier est devenu le onzième Pôle national des arts du cirque en France, le seul en Île-de-France.





Un travail de groupe

Avant la première, puis entre les différentes représentations, Elsa et Martin répètent peu. Ils habitent dans une roulotte rouge aménagée. Pour Post, ils ont tout conçu : scénarios, lumières, jeux de scènes, choix des musiques... Mais un cirque vit aussi grâce aux équipes autour. Manu, l'un des deux régisseurs, pilotait les lumières et sons pendant les spectacles. Et les équipes du Théâtre Firmin Gémier-La Piscine ont organisé tous les à-côtés. Indispensable.



Auprès des enfants

À Antony, le cirque Bang Bang s'est aussi investi auprès d'écoles. Des classes sont venues voir leur spectacle, l'occasion d'échanger ensuite, de transmettre un peu de leur passion. Des élèves de l'établissement Théodore Monod ont aussi pu profiter d'ateliers de jonglage sous le chapiteau.



TRADITION

Chasse à l'œuf : à vos paniers !

La traditionnelle chasse à l'œuf aura lieu le 31 mars prochain. Pour l'occasion, le parc Marc Sangnier cachera plein de petits œufs de Pâques en chocolat. Aux enfants de les trouver...



Dimanche 31 mars, jour de Pâques, ne manquez pas l'incourtournable rendez-vous des petits gourmands ! Les enfants de plus de 3 ans et de moins de 7 ans sont invités à venir dénicher plus de 100 kg d'œufs en chocolat éparpillés dans les multiples cachettes dont regorge le parc Marc Sangnier (rue Jean Moulin). Pour participer, les enfants doivent impérativement être inscrits auprès du service animations de

la mairie, à l'aide du coupon ci-dessous (clôture des inscriptions : jeudi 28 mars). À l'issue de cette fructueuse récolte, une tombola sera organisée, dont le gros lot sera... une surprise en chocolat.

INFOS+

Renseignements : 01 40 96 73 67 ou 73 69.

EN SELLE

Balade printanière à vélo



Prenez date ! Antony à Vélo organise le dimanche 7 avril prochain une balade le long de l'Yvette. Cette excursion d'environ 20 km sur routes, pistes cyclables et chemins, partira d'Antony pour rejoindre Palaiseau et les bords de l'Yvette. Un pique-nique est prévu à mi-parcours, avant un retour en RER à partir de Gif-sur-Yvette (possibilité d'un retour à vélo à titre individuel par le Plateau de Saclay). Cette sortie est ouverte à tous, y compris aux enfants à partir de 8 ans, et sans inscription préalable. Avant le départ, pensez à vérifier l'état de votre vélo, ainsi qu'à apporter eau, pique-nique et nécessaire de réparation. Rendez-vous le 7 avril à 10 h 30 place Lexington (angle Coulée verte / avenue du Bois de Verrières). Plus d'infos auprès de Françoise au 06 14 80 38 47 ou antony@mdb-idf.org.

Faites une sortie nature

Nous l'évoquons le mois dernier, la Nuit de la chouette aura lieu le 23 mars de 19 h à 23 h au parc de Sceaux. Une sortie gratuite et encadrée pour découvrir ces oiseaux souvent mal aimés. Inscriptions : dev.durable@agglo-hautsdebievre.fr. Organisatrice, la Communauté d'agglo vous propose d'autres sorties nature au printemps : dimanche 31 mars, au parc de Sceaux, de 9 h 30 à 12 h ou à la Réserve naturelle régionale de la Bièvre, observatoire aux oiseaux situé sur le bassin de retenue de la Bièvre) : 4 sorties de 45 mn à partir de 14 h 15.

Un jeu de cartes pour tous



L'Antonien Jérémy Peytevin est l'auteur d'un jeu de cartes nommé « Game Over : Le jeu » dans l'univers de la BD Kid Paddle. Accessible à partir de 5 ans, pour 2 à 4 joueurs, il est composé de 33 cartes au format carré et d'un livret de règles. Chaque joueur incarne un Petit Barbare à la recherche de sa Princesse perdue. Il doit courageusement parcourir un donjon peuplé de borks (monstres), trouver la clé de la prison de la belle et la libérer. Une présentation du jeu sera faite à l'atelier des jeux le 23 mars de 10 h 30 à 12 h et de 15 h 30 à 17 h 30. Plaisir de jouer garanti !

Chasse à l'œuf - Bulletin d'inscription

Noms et prénoms des enfants :

Âge(s) des enfants :

Nom de l'adulte accompagnateur :

Adresse :

Tél. : Email :

Service Animations, Hôtel de Ville, BP 86, 92161 Antony cedex, fax : 01 42 37 00 10

DÉCOUVERTE

Slam, les voix du poème



En mars, dans le cadre de la 15^e édition de la manifestation nationale du Printemps des Poètes (9 au 24 mars), la médiathèque Arthur Rimbaud d'Antony met le slam à l'honneur. Vous avez dit slam ?

Ce mouvement artistique méconnu célèbre l'art oratoire avec une énergie, il faut le dire, contagieuse. Le slam est une poésie de l'instant, qui laisse une grande liberté à l'orateur. Pourquoi ne pas venir le découvrir et mieux, tester le slam ? Au programme à la médiathèque Arthur Rimbaud (20 rue Maurice Labrousse), une conférence avec projection et extraits sonores sur l'histoire du mouvement et sa pratique. Et des ateliers pour tous : qui veut la parole la prend, le temps d'un texte, quel

que soit son âge, quel que soit son style. Enfin, une scène ouverte avec vous et des artistes slameurs.

INFOS +

Deux ateliers slam pour les 8-13 ans sont programmés le 6 puis le 15 mars à 15 h à la médiathèque. Samedi 23 mars, spécial Printemps des Poètes avec un atelier slam à 14 h et un café slam avec scène ouverte à 16 h. Plus de détails dans le supplément détachable *Sortir à Antony*.

JEUX

Les mots croisés d'Hervé Hardoüin (association À la croisée des mots). Solutions dans le prochain numéro.

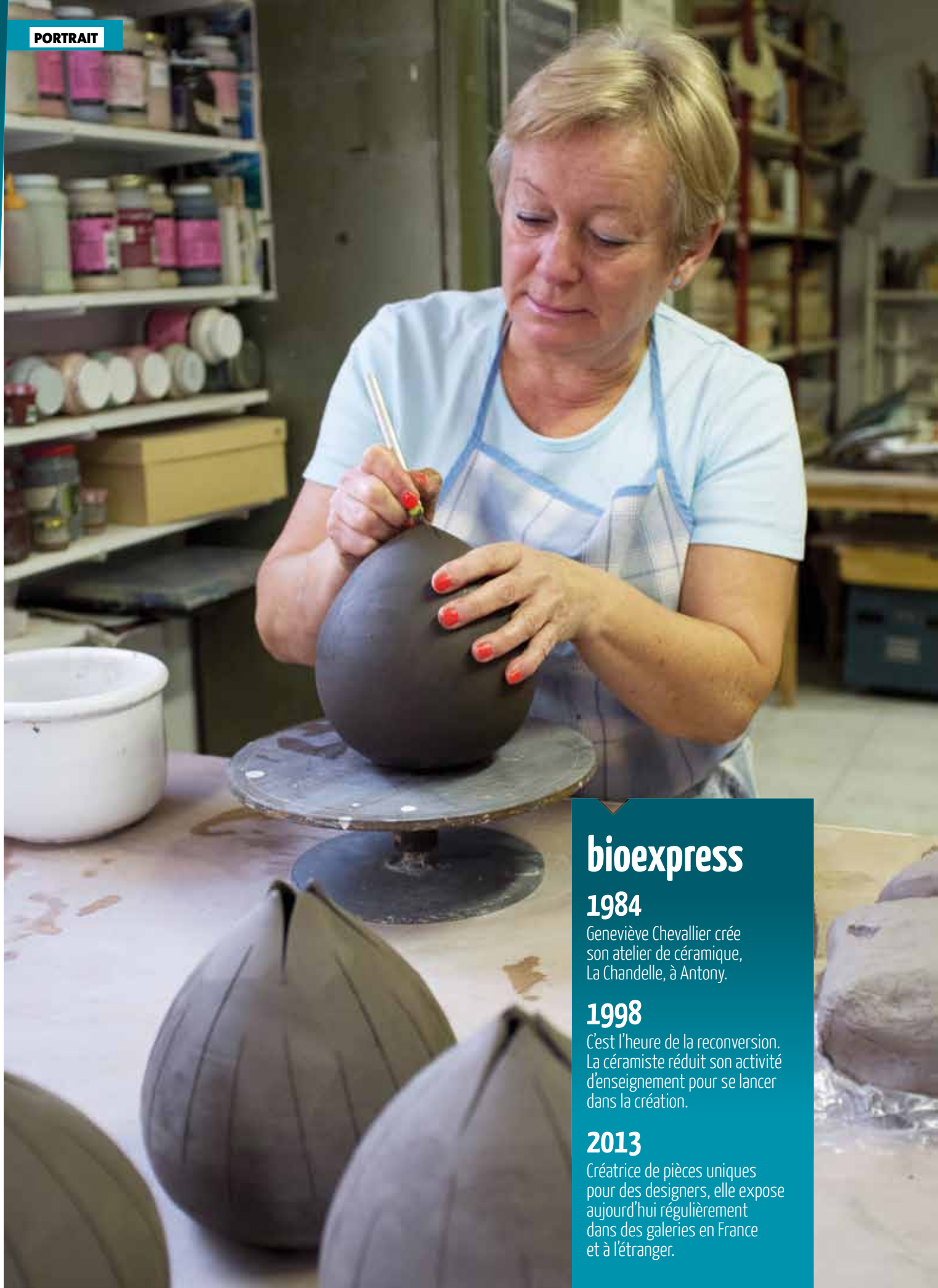
	1	2	3	4	5	6	7	8	9	10	11	12
I												
II												
III												
IV												
V												
VI												
VII												
VIII												
IX												
X												

Horizontalement

- I. Acteur et doyen de la Comédie-Française qui vécut à Antony (2 mots).
- II. Accueille nos seniors à Antony. • La voie lactée.
- III. Il s'expose au pavillon Bourdeau. • Qui ne dépensent pas d'énergie.
- IV. Capitale appelée Christiania pendant 300 ans. • Fera un travail pénible.
- V. Compagne d'un mandarin. • C'est tout comme. • Blanc en neige.
- VI. Dès le départ.
- VII. Dépôt de fonds sans intérêt. • Gendarme de la planète. • Créa un œil neuf.
- VIII. Des petits tout excités. • Paradis perdus.
- IX. Effet néfaste du rasoir. • Ouverture à la table de jeu.
- X. Elle fait monter ou descendre les cours. • Demeure provençale.

Verticalement

- 1. Chaque Antonien en est un.
- 2. Offre aux Antoniens un transport écologique. • Il a une charge négative.
- 3. Une moitié du lectorat de Vivre à Antony.
- 4. Le sodium du chimiste. • Le premier à se mettre à table. • Quintessence littéraire.
- 5. Place de l'étoile. • Finit sur la paille à cause d'une jalouse. • Sujet de livre.
- 6. Canapé à la turque.
- 7. Scène du temps passé. • Passes à côté du sujet.
- 8. Mauvais casse croûte. • Direction du Benelux.
- 9. Tout simplement.
- 10. Ne tourne pas autour du pot. • Forme des ingénieurs des Arts et Métiers.
- 11. Useront de ficelles. • Possessif cher aux quatre Dalton.
- 12. Ils s'attaquent sérieusement au maquis.



bioexpress

1984

Geneviève Chevallier crée son atelier de céramique, La Chandelle, à Antony.

1998

C'est l'heure de la reconversion. La céramiste réduit son activité d'enseignement pour se lancer dans la création.

2013

Créatrice de pièces uniques pour des designers, elle expose aujourd'hui régulièrement dans des galeries en France et à l'étranger.

Métier d'art

Geneviève Chevallier Entre terre, mer et feu...

Céramiste, sculptrice et animatrice d'atelier depuis 30 ans à Antony, Geneviève Chevallier façonne la terre avec passion. Ses faïences et raku interprètent les effets et formes empruntés aux richesses de Dame Nature. Des œuvres colorées et épurées, véritables invitations au voyage. Secrets de fabrication.

« La Mer a toujours baigné mon imagination. » Son inspiration, Geneviève Chevallier va la chercher au bord des plages du sud-Ouest de la France, sa région d'origine. Coquillages, galets, oursins... ornent son atelier. Monde minéral mais aussi végétal. « Toutes mes pièces sont profondément marquées par les éléments naturels. La terre bien sûr mais aussi l'eau, l'air, le feu. » Car l'artiste a ses secrets de fabrication. Elle aime jouer sur les contrastes entre le mat et le brillant, le rugueux ou les formes stylisées. Vert, orange et blanc sont ses couleurs de prédilection, des couleurs qu'elle crée et qui sont chacune porteuse d'un univers. « Pour moi, le blanc c'est la douceur, le calme de l'eau ; le vert c'est plutôt la nature, l'espace ; enfin l'orange est synonyme d'énergie, de joie. »

L'art de « l'inutile »

Après avoir pendant de longues années volontairement limité son travail

de céramiste à la faïence, Geneviève Chevallier a choisi d'expérimenter le raku, une technique d'émaillage utilisée au Japon au ^{xvi} siècle pour la fabrication des bols destinés à la cérémonie du thé. Soumise à la chaleur excessive d'un four de cuisson à plus de 1 000 °C, puis au fût d'enfumage et enfin à un refroidissement brutal par immersion, l'œuvre apparaît avec ses couleurs métallisées et ses craquelures. Surprenante et unique. « Deux pièces peuvent se ressembler, mais elles ne sont jamais jumelles. Je ne conçois aucune pièce pour une utilisation précise, même lorsque je travaille pour une commande. C'est à mes clients de procéder à un détournement d'usage, au gré de leurs envies et du moment. » Depuis sa conception au tournage, son émaillage et jusqu'aux différentes étapes de cuisson, d'oxydation et de séchage, la réalisation d'une œuvre demande un minimum d'un mois de travail.

La passion au pluriel

L'atelier de Geneviève Chevallier est à son image : accueillant, chaleureux et ouvert à tous. Même aux artistes professionnels qui souhaitent venir émailler eux-mêmes leurs œuvres ou confier ce travail à l'artiste. Une collaboration artistique régulière existe ainsi depuis de nombreuses années entre elle et Augusto Tozzola, maître tourneur. Des pièces importantes des peintres Olivier Debré ou encore Carmelo Tomasini ont été émaillées à l'atelier. « Créer avec d'autres artistes est très enrichissant. Tout comme partager son savoir-faire avec des élèves. » Car Geneviève Chevallier donne également des cours de modelage, tournage et émaillage aux adultes et aux enfants. Elle anime des ateliers dans des classes primaires du Noyer Doré. Maître de stage bénévole, elle accueille aussi régulièrement dans son atelier les élèves des écoles de céramique Olivier de Serres, L'Initiative et Duperré. Un engagement dont elle a fait une vraie philosophie : « Transmettre sa passion, c'est ce qu'il y a de plus beau pour un artiste ! »

INFOS +

L'atelier de Geneviève Chevallier est situé 19 rue Pernoud. Attenant à l'atelier, un espace show-room présente une exposition permanente de certaines de ses œuvres les plus récentes. Vous pouvez contacter l'artiste au 01 42 37 41 50 ou sur gene.chevallier@wanadoo.fr. Retrouvez aussi la céramiste sur son site : gene.chevallier.free.fr



RENCONTRE AVEC...

ANTONY METRO 92, la passion du rugby

Fondé en 1957 sous le nom d'Antony 13, le club de rugby d'Antony s'appelle depuis juillet dernier Antony Metro 92. Présentation.

Quelques chiffres d'abord. L'effectif du club se compose de 100 joueurs seniors, avec deux équipes qui évoluent en championnat de France de Fédérale 3 depuis huit années. Il compte aussi 25 juniors en championnat territorial, 31 cadets en championnat territorial, 228 jeunes à l'école de rugby résidant en grande majorité à Antony. Le plus jeune licencié est né en 2007 ! Enfin, 60 joueurs seniors Folklo en compétitions du samedi, ce qui permet de faire jouer les « anciens combattants ». Et pour piloter l'ensemble, 25 entraîneurs et éducateurs. La direction du club, sous la présidence du docteur Vidilles, est assurée par un comité directeur commun aux équipes seniors et à l'école de rugby et plusieurs équipes de dirigeants selon les sections.

Esprit de camaraderie

L'école de rugby c'est des copains, des parents impliqués dans la vie du club, un centre de formation pour tous. De nombreux étudiants rejoignent le club du fait de l'attractivité de la ville, de la camaraderie et de l'esprit de groupe du club. Les compétitions et entraînements se déroulent au parc Heller pour les seniors et l'école de rugby et au stade de la Croix-de-Berny pour les cadets et juniors. N'hésitez pas à venir les encourager... Et puis un club a toujours besoin de bénévoles. Avis aux volontaires, contactez antonymetro92@gmail.com, Damien pour les seniors (06 64 86 63 28) ou Arnaud pour l'école de rugby (06 71 44 80 86). ◉



Antony-Metro 92 évolue ici en rouge face à Épernay.



Christine Boivin-Perzo, directrice, Corinne Piat, conseillère en insertion socioprofessionnelle, et devant, Marianne Merla, chargée de mise à disposition.

RENCONTRE AVEC...

ANTRAIDE, des services à la carte

Besoin d'un service, d'un soutien de proximité ? L'association Antraide offre une solution rapide et personnalisée. Et favorise l'emploi à Antony.

Depuis sa création en 1995, l'association Antraide poursuit une double mission : offrir aux Antonienns des services à la carte en réinsérant par le travail des demandeurs d'emploi en difficulté socioprofessionnelle. Aux particuliers qui ne peuvent réaliser certaines tâches de la vie quotidienne, elle propose ainsi un soutien de proximité : jardinage, ménage, petit bricolage, aide informatique, déménagement, conditionnement, rangement... Les services s'adaptent aux besoins de chacun, même pour quelques heures et sans aucun engagement de durée. Pour les professionnels (entreprises, collectivités ou associations), Antraide se veut une réponse aux aléas de leur activité : surcroît de travail, besoin de remplacer ponctuellement un salarié... L'association propose ainsi des services souples, adaptables et réalisés dans des délais rapides.

Qualité et fiabilité

« Notre originalité repose sur la professionnalisation de nos intervenants, gage d'une authentique qualité de service », explique Christine Boivin-Perzo, directrice d'Antraide. Après une évaluation de ses compétences techniques, l'association recrute, forme puis accompagne le salarié sur toute la durée de sa mission. Employeur des salariés mis à votre disposition, elle s'occupe pour vous des contrats, fiches de paie et déclarations sociales. De quoi gagner en qualité de vie et en efficacité pour chacun, tout en favorisant l'emploi : c'est finalement le cercle vertueux qu'Antraide (tél. : 01 46 66 32 33) propose aux Antonienns. ◉

TOUS TRAVAUX D'ASSAINISSEMENT

DEVIS GRATUIT

assainissement 7 Ile de France

Curage - Débouchage
Pompes de relevage - Mise en conformité
Raccordement à l'égoût

01 64 47 22 45

assainissement Ile de France 13 rue des petits ruisseaux 91370 Verrières le Buisson

CENTRAL CHANTIER
Electricité générale

Installation - Dépannage
Mise en conformité

www.central-chantier.com

Siège social : 59, rue Roger Salengro 92160 Antony
Bureaux : 2, rue Louis Boussard 91320 Wissous
Port. : 06 07 99 67 67 ☎ 01 64 47 13 03

CRÉATION-ENTRETIEN DE PARCS ET JARDINS
DES JONQUERES PAYSAGES

Depuis 1963,
conçoit et réalise
vos jardins et extérieurs

01 69 20 00 96
desjonquerespaysages@wanadoo.fr
91370 VERRIÈRES LE BUISSON • www.desjonquerespaysages.com

AROM' EPIL

ÉPILATION • MANUCURE • UVA • PALPER-ROULER
Dépositaire SOTHYS - soins visage et corps

Lundi 11h - 19h avec rendez-vous
Mardi - Jeudi 10h - 19h30 avec rendez-vous
Mercredi - Vendredi 10h - 19h30
Samedi 10h - 18h

129, av. de la Division Leclerc - ANTONY
☎ 01 46 66 42 32

STORISTES DE FRANCE
Stores Fenêtres Volets
www.storistes-de-france.com

DES VOIERS AU QUÉBEC
MOTEUR RADIO 1€ DE PLUS*

**LEDS, MUSIQUE, BRUMISATEUR...
LE STORE GRAND CONFORT !**

Sébastien Folin

Vous voulez profiter de votre terrasse dès les premiers beaux jours et jusqu'à la fin de l'automne ? Avec nos différents stores, c'est désormais possible ! Découvrez en exclusivité notre nouvelle borne Vogue, qui allie design et haute performance et profitez de nombreux accessoires pour encore plus de confort : motorisation, automatisme, lambrquin enroulable, éclairage LED, musique intégrée, chauffage et brumisateurs...
Votre solution store est chez votre professionnel Storistes de France, la Référence.

* Informations valides du 1er septembre. Offre valable pour tous les clients d'un store de terrasse installé avec Storistes de France d'un montant minimum de 1000€ TTC. Dans tous les cas, sans engagement de la part de l'installateur. Offre limitée dans le temps et soumise à la disponibilité des produits. Photos non contractuelles.

“Aux Volets Clos”
26 av de Sceaux 92160 Antony - ☎ 01 46 61 03 37
fax : 01 46 61 69 90 - www.volets-clos.com

POINT FORT FICHET **B.L.R. PROTECTION**
Concessionnaire FICHET POINT FORT

Devis gratuits
Dépannage serrurerie
toutes marques

Fichet F3d
La technologie signée Fichet qui révolutionne la sécurité.

- Blocs-portes
- Portes blindées
- Coffres-forts
- Fermetures
- Alarmes
- Interphones
- Automatisme
- Fenêtres PVC

Déménagement ☎ 141, av. du G^l Leclerc 92340 Bourg-la-Reine
01 47 02 20 20 www.blr-protection.fr

RACHAT D'OR

Nous achetons l'or sous toutes ses formes aux meilleurs tarifs toute l'année

- Bijoux (même cassés), lingots d'Or et bijoux en Argent
- Pièces de monnaies d'Or ou de collection (toutes époques)
- Vieil Or, Or dentaire, objets anciens en Or
- Montres Or ou de marque, chronographes, montres goussets en Or

Estimation gratuite • Sans rendez-vous et en toute confidentialité
Déplacement à domicile possible • 06 61 87 61 45
Mardi - Vendredi : 10h30/12h30 - 15h/19h
Mercredi - Jeudi - Samedi : 9h30/12h30 - 15h/19h
Dimanche : 10h/13h - Lundi : sur rendez-vous (fermé en août)

Chez le fleuriste **PLUIE DE ROSES**
434 avenue de la Division Leclerc - 92290 Châtenay-Malabry
(parking Intermarché / Bus 195, 379, 179 arrêt Place Cyrano de Bergerac ou 194 Lycée Technique)
Paiement immédiat • Se munir d'une pièce d'identité • Règlement par chèque ou virement bancaire



Liaison TGV Massy-Valenton : un projet inacceptable en l'état.

Le projet de liaison TGV Massy-Valenton tel que proposé aujourd'hui par Réseau Ferré de France (RFF) est-il fondamentalement différent de celui initialement rejeté massivement par l'ensemble des riverains ? Non ! Pour RFF, l'objectif reste toujours le même : faire passer sur cette ligne presque 90 TGV par jour alors que, aujourd'hui, il en passe moins de 50. Et pourtant, pour la majorité municipale, il n'y a plus de raison de s'y opposer. A tel point que, dans les différents ateliers organisés en ce moment par RFF, quartier par quartier, il ne saurait être question de discuter d'autre chose que de l'implantation, de la couleur ou de l'aspect des différentes protections acoustiques proposées. La discussion sur le fond n'est plus à l'ordre du jour.

Ainsi, pas un seul mot sur l'interconnexion sud qui a vocation à terme à remplacer le tronçon Massy Valenton, comme si ce projet

d'infrastructure ferroviaire n'avait aucune répercussion sur le projet de liaison actuelle qui emprunte les voies des RER. Et pourtant, soit cette interconnexion sud voit le jour à l'horizon 2025, comme ne cesse de l'annoncer RFF, et alors le projet de liaison TGV Massy-Valenton tel que proposé aujourd'hui n'a plus sens -(Ne peut-on pas attendre 8 ans ?), soit l'interconnexion sud ne se réalise pas, et c'est bien l'intégralité du trafic TGV que devra absorber définitivement la liaison Massy-Valenton. Une situation totalement inacceptable pour les riverains. Incontestablement, le piège est là.

Et pendant ce temps, notre Maire n'hésite pas écrire : « A l'avenir, au lieu d'être dégradé par le projet Massy-Valenton, le cadre de vie des habitants concernés sera amélioré ». A qui veut-il faire croire cela ?



Magali Buzelin



Pierre Rufat



Bruno Edouard

Antony PLUS avec vous

www.antonyplus.com

Développement durable

La majorité municipale vient de présenter son rapport sur le développement durable rendu obligatoire depuis le Grenelle 2.

Certains points ne sont pas abordés, telles les ondes électromagnétiques classées potentiellement cancérigènes par l'OMS et pour lesquelles la Commission Européenne a préconisé un abaissement des seuils d'exposition. La Ville pourrait pourtant adopter une charte limitant la puissance des antennes relais des opérateurs téléphoniques et les interdire à proximité des écoles et des crèches.

En termes de circulation, nous deman-

ons une **sécurisation des passages piétons** et des rappels aux automobilistes sur leur obligation de céder le passage. **S'agissant des vélos**, le double sens cyclable est désormais la règle dans les zones 30, sauf arrêté municipal : nous demandons que des rues structurantes, comme celle de l'Abbaye, soient à double sens. Quant à la rue Auguste-Mounié, elle pourrait devenir une **zone de rencontre** avec la limitation des stationnements de surface, une seule voie réservée aux automobilistes et un double sens cyclable. Dans les immeubles collectifs, les locaux pour vélos et poussettes sont trop exigus : la Ville devrait modifier les règles d'urbanisme à ce sujet pour les nouvelles constructions.

Parmi les projets de la municipalité, **deux investissements sont bien éloignés du développement durable** : le parking Maurice-Labrousse sous le futur théâtre, alors que celui de la mairie est quasiment vide en soirée et que le RER et les bus sont à deux pas, et la fosse de plongée de 20 mètres, qui outre ses coûts d'investissement et de fonctionnement, ne répond qu'aux besoins d'une minorité.

Enfin, la politique de développement durable doit être suivie par des indicateurs, afin d'évaluer sa mise en œuvre dans le temps.

Retrouvez-nous sur www.antony-plus.com

ANTONY VIVRE ENSEMBLE
e-mail : cpegang@gmail.com



Bougez-vous

Le rythme scolaire va changer dans les écoles primaires.

La mise en œuvre de cette loi dépend de notre mairie.

Les conséquences de ce changement sont immédiatement visibles sur l'organisation de la vie familiale, la santé et l'éducation de nos enfants dans les écoles maternelles et primaires de la ville d'Antony.

Vous pouvez participer activement dans la manière d'appliquer cette loi.

Contactez la mairie pour connaître les jours et lieu des débats publics.

Contactez vos élus : député et élus locaux

Ne laissez pas cette charge aux seules bureaucraties !!!



Liste d'union UMP, Nouveau Centre et Gauche moderne

Que ferait la gauche ?

Le débat d'orientations budgétaires, qui a lieu chaque année avant le vote du budget est le moment où les conseillers municipaux peuvent exprimer leur vision de l'avenir de la ville.

Le débat qui s'est déroulé au dernier Conseil municipal a été, à cet égard, particulièrement éclairant.

La majorité a, une nouvelle fois, présenté les orientations qu'elle met en œuvre depuis des années : celles d'un embellissement progressif du cadre de vie des différents quartiers, celles d'une ville dotée de tous les équipements indispensables dans tous les domaines, celles d'une ville qui veut rester pavillonnaire malgré les pressions de la Région et du gouvernement de densifier, celles d'une ville qui veut conserver l'équilibre qui fait son charme.

La gauche a refusé la plupart des ces orientations, qu'elle juge inutiles, sans intérêt ou trop coûteuses : pas de nouveaux équi-

pements sportifs, pas d'enfouissement des câbles aériens : ils ne déparent pas le paysage. Pas de nouveau parking : on stationne sans problèmes en centre-ville. Et, surtout, pas de protections acoustiques le long du RER C, ni de nouvelles caméras de vidéoprotection.

Tout l'argent qu'elle économiserait ainsi, la gauche en a l'usage : le logement social. Elle l'affirme à chaque Conseil. Sa vision de l'avenir d'Antony, c'est le logement social pour tous, celle d'une ville couverte de logements sociaux, comme la Seine-Saint-Denis, agrémentée de maisons de quartiers et animée par des comités de quartier. Tout ce qui, si on l'en croit, manque aujourd'hui à Antony.

Une ville qui, en outre, n'a pas de raison de bénéficier de la ligne verte du Grand Paris qui mettra le quartier des Rabats à 25 minutes du centre de Paris. Ils l'ont affirmé : « il faut consacrer les crédits à des lignes socialement plus utiles ». Tant pis pour les habitants d'Antony !

Adieu Kilos!

Experte en Grignotage

Experte en Nutrition

LA MÉTHODE NATURHOUSE

- Plan diététique personnalisé
- Suivi hebdomadaire avec votre diététicienne-nutritionniste
- Compléments alimentaires à base de plantes

ENGAGEMENT RÉSULTAT

350 CENTRES EN FRANCE *prenez rendez-vous!*
www.naturhouse.fr

NATUR HOUSE
Experts en rééducation alimentaire

2, rue du Nord
92160 ANTONY
Tél. : 01 70 68 31 65

LE DRESSING

by ARCHEA

RANGEMENTS SUR MESURE - DRESSINGS - BUREAUX - SÉPARATIONS DE PIÈCE - BIBLIOTHÈQUES - STORES

archea
LES AS DU PLACARD

ANTONY - 78 AV. DE LA DIVISION LECLERC (RN20) - TEL. 01 46 66 08 04 - antony@archea.fr
 CHATILLON - 24 AV. DE VERDUN (D906) - TEL. 01 46 55 11 55 - chatillon@archea.fr

Signe d'élégance.

Antony

TRAVAUX EN COURS

FRANCO SUISSE

01 46 66 17 17

franco-suisse.fr

> Belle résidence à l'architecture classique avec balcon, terrasse ou loggia

Espace de vente : Villa Georgia 138-140, av. Aristide Briand – 92160 ANTONY
 Ouvert vendredi et samedi de 10h30 h à 12h30 et de 14h à 19h. Dimanche, lundi et jeudi de 14 h à 19 h. Fermé mardi et mercredi.

ES Bâtir l'excellence

LES DÉCISIONS DU CONSEIL MUNICIPAL

Séance du 7 février 2013

Rapport sur la situation de la ville en matière de développement durable

+ **Finances**

Débat concernant les orientations générales du budget 2013.

Financement de travaux de réparation dans les lieux de culte :

Versement de 11 859,75 euros à l'Association Diocésaine de Nanterre pour des travaux à l'église Saint-François-d'Assise.

Vote par 36 voix pour et 9 contre.

+ **Urbanisme – affaires foncières**

Parking rue Maurice Labrousse et angle place du Carrousel :

Adoption de l'avenant n° 1 à la convention de maîtrise d'ouvrage unique avec la Communauté d'agglomération des Hauts-de-Bièvre.

Vote par 36 voix pour, et 9 contre.

+ **Travaux – contrats**

Marché de travaux de restructuration de la cuisine centrale :

Adoption de plusieurs avenants.

Vote à l'unanimité.

Conventions financières :

Adoption de conventions financières et de co-maîtrise d'ouvrage à conclure avec le SIPPAREC pour les études et les travaux d'enfouissement des réseaux de distribution publique de communications électroniques dans divers secteurs de la commune d'Antony – programme 2013.

Vote par 36 voix pour, 3 abstentions et 6 contre.

+ **Éducation**

Réforme des rythmes scolaires :

Report d'application à la rentrée scolaire 2014.

Vote à l'unanimité.

+ **AFFAIRES DIVERSES**

Adoption d'une convention à passer avec la Région Île-de-France dans le cadre de l'appel à projet du dispositif « Soutien à la Prévention » pour l'année 2013.

Vote à l'unanimité.

Motion de soutien à la réalisation, dans les délais initialement prévus, de la ligne verte du Grand Paris Express entre Saclay et Orly et de la ligne bleue entre Orly et Paris.

Vote par 41 voix pour, et 4 abstentions.

PROCHAINES DÉLIBÉRATIONS DU CONSEIL MUNICIPAL

Jeudi 28 mars, à 19 h

Retrouvez l'intégralité du compte rendu et les détails des votes sur www.ville-antony.fr/comptes-rendus-des-decisions-conseil-municipal

RENCONTREZ VOS ÉLUS

+ **MAJORITÉ**

Jean-Yves Sénant, maire, reçoit à l'hôtel de ville en semaine de 15 h à 18 h. RDV au 01 40 96 72 97 / 71 01. Email : jean-yves.senant@ville-antony.fr.

Les élus reçoivent sur RDV au 01 40 96 71 65 / 73 30. **Maires-adjoints** : M^{me} Devedjian, urbanisme, politique de la ville et cohésion sociale ; M. Le Bourhis, éducation ; M^{me} Bergerol, enfance, famille, seniors, relations intergénérationnelles ; M. Dova, développement économique, emploi et du monde combattant ; M^{me} Rolland, culture ; M. Colin, pôle social ; M^{me} Marlet, commerces, artisanat et jumelages ; M. Serin, sécurité et prévention ; M^{me} Cottenceau, environnement et développement durable ; M. Martin, transports, circulation et sécurité routière ; M^{me} Zérah, ressources humaines, affaires civiles et élections ; M. Legrand, logement ; M^{me} Covi-Houemavo, intégration. **Conseillers municipaux délégués** : M. Médan, finances et gestion ; M. Ollivry, solidarités actives ; M^{me} Léon, vie associative et bénévolat ; M. Le Lamer, sport ; M^{me} Bugat, pauvreté et précarité ; M^{me} Aguilar, relations avec les entreprises ; M. Adda-Halimi, jeunesse ; M. Fouquet, travaux ; M^{me} Messaoudi, autonomie des seniors ; M. Simon, nvles technologies et e-démocratie ; M^{me} Bouchet-Lemoine, animations ; M. Nehmé, nuisances environnementales ; M^{me} Nguyen, affaires funéraires et rénovation du cimetière ; M. Vouldoukis, santé, sciences et hygiène ; M^{me} Vlastos, animations seniors ; M. Guével, actions en faveur de l'emploi, correspondant Défense ; M^{me} Gonin, handicapés ; M. Mohammedi, promotion du service civil, dvpt du bénévolat et des projets humanitaires pour les jeunes ; M^{me} Lemmet, réseaux et maîtrise de l'énergie ; M. Fau, projets de dvpt éco. ; M^{me} Battu, conseils et travaux des écoles.

+ **OPPOSITION**

UNION POUR ANTONY (Parti Socialiste, Défi pour Antony, Parti Communiste Français, Parti de gauche). M. Rivet 06 78 85 45 77, M^{me} Colmez 01 46 66 01 27 / 06 77 39 57 53, M. Meunier 06 60 64 18 32, M^{me} Charrier 06 08 25 08 97, M. Fié 06 08 66 03 61, M^{me} Le Néouannic 06 86 46 23 87. **ANTONY PLUS** (Citoyens à Antony, PRG, les Verts, www.antonyplus.com). M^{me} Buzelin (Europe Écologie les Verts) 06 81 72 65 65, M. Edouard (Citoyens à Antony) 06 70 11 41 90, M. Rufat (PRG, Citoyens à Antony) 01 46 74 58 57. **ANTONY VIVRE ENSEMBLE**. M^{me} Pégang 06 26 86 04 03.

+ **VOS CONSEILLERS GÉNÉRAUX**

Canton Nord : M. Devedjian au 01 47 29 32 33 ou pdevedjian@cg92.fr. Canton Sud : M. Dova au 01 40 96 71 33 ou jpdova@cg92.fr

+ **VOTRE DÉPUTÉ**

Patrick Devedjian sur RDV au 01 47 29 32 33 ou 01 40 63 67 72. Email : pdevedjian@assemblee-nationale.fr

Le **Concept**

Bar - Restaurant - Lounge
Cuisine Traditionnelle Française



Ouvert du lundi au vendredi midi
Vendredi et samedi soir

Le Spécialiste des repas d'Entreprises

Un Espace Brasserie de 12 € à 19 €

Un Espace Restaurant de 15,50 € à 28 €

25, rue Léonard de Vinci - Zone d'Activité Antony Pôle - 92160 ANTONY
01 46 89 20 05 - www.restaurant-leconcept.com - contact@restaurant-leconcept.com

UNITED COLORS
OF BENETTON.

22, Rue Auguste Mounié - 92160 ANTONY

TAPISSIER DÉCORATEUR HENRI CHOU

Réalisation
de sièges,
canapés
Confection
de rideaux
et voilages



Tringles
à rideaux

Cannage

Paillage

26 rue de Saclay - 92290 CHÂTENAY-MALABRY
☎ 01 46 61 06 65 - 📞 06 11 77 39 33
<http://tapissier-decorateur-chou.com>

Présence **POMPES FUNÈBRES ET MARBRE D'ANTONY**

Maisons MEURDRA - MARECHAL - BRAVIN - LEMAIRE

Organisation d'obsèques • Monuments funéraires
Entretien de sépulture • Fleurs et plaques funéraires
Contrats de prévoyance obsèques

ASSISTANCE DÉCÈS 7J/7 et 24H/24
01 47 02 97 66

70 et 76, rue de Châtenay - 92160 ANTONY
(près du cimetière et du funérarium)
www.presence-funeraire.com - Boutique fleurs : 01 47 02 79 17

T.B.M. Bâtiment MULTISERVICES S.A.S.T.C.E

À votre service :

- Maçonnerie / transformation de logements
- Électricité : courant fort et faible
- Plomberie / carrelage fourniture et pose de cuisines
- Création de salles de bains
- Menuiserie générale
- Peinture / enduit / entoilage



37 ans d'expérience
Pignon sur rue...

Devis raisonnables
SATISFAIT OU REMBOURSÉ
Assurances décennales valides,
possible travaux suivis par Architecte, B.E.

Mr James : 06 06 73 65 89 - Bureau : 01 80 28 35 05
11, rue de Dr Tonine - 94 520 GENTILLY - E-mail : tbm.commercial@yahoo.fr

LOOK EXPRESS



*Carrosserie
Peinture*

Auto-moto - Toutes assurances
Pièces détachées
PRÊT D'UN VÉHICULE selon disponibilité

53, voie de Châtenay
91370 VERRIÈRES LE BUISSON

lookexpress@wanadoo.fr
Site : www.lookexpress.fr

☎ 01 60 11 92 56
Fax : 01 60 11 96 14

DEMARRAGE
DES TRAVAUX



Cœur de Reine
BOURG-LA-REINE



75 appartements agrémentés de balcons, terrasses, parkings et caves : des prestations haut de gamme pour une réalisation de grande qualité. Nous vous proposons Cœur de Reine, l'un des plus beaux programmes immobilier au cœur de Bourg-La-Reine.

BÂTIMENT BASSE CONSOMMATION*

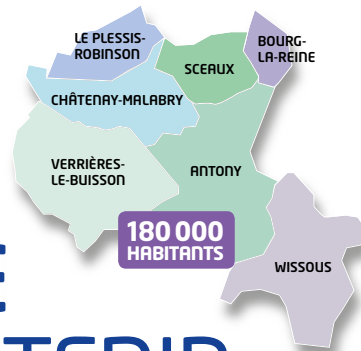
UNE RÉALISATION



RENSEIGNEMENTS : 01 47 03 83 77

Espace de vente : 70, boulevard du Maréchal Joffre à Bourg-La-Reine
coeurdereine@emerige.com / www.coeurdereine.fr

*Commande de participation en cours
Conception : EMERGENCE / Groupe Emerige - www.emerige.com
Perspectives : Adrien - 2016 Forêt pour Bourg La Reine
Architecte : Discutant non contractuel.



AVEC LES HAUTS-DE-BIÈVRE DES SOLUTIONS POUR MAINTENIR ET FAVORISER L'EMPLOI

Favoriser le développement et l'implantation des entreprises est une des solutions pour maintenir et créer de l'emploi. Notre territoire a tous les atouts pour attirer des entreprises et favoriser leur essor. La Communauté d'agglomération, dont la compétence majeure est le développement économique, aménage de nouveaux secteurs d'activités, multiplie initiatives et partenariats pour aider les entreprises et impulse une dynamique de réseaux efficace.

METTRE EN RELATION DEMANDEURS D'EMPLOI ET EMPLOYEURS



Les Hauts-de-Bievre ont réuni dans un lieu unique tous les acteurs liés à l'emploi. L'espace Emploi Hauts-de-Bievre accueille la Maison des Entreprises et de l'Emploi, Pôle Emploi, la Mission locale et l'Espace insertion. Ce regroupement met en relation demandeur d'emploi et employeurs. Sur place, accueil personnalisé, centre de ressources avec espace documentation et cyberbase qui bénéficient à plus de 300 personnes chaque jour.

ANIMER UN RÉSEAU DYNAMIQUE DE DÉCIDEURS

En plus du travail régulier avec les chambres de commerce et de métiers, les syndicats professionnels, les réseaux de décideurs, les Hauts-de-Bievre multiplie les actions pour accompagner les chefs d'entreprise.

Le dispositif **PLATO** met en relation PME et cadres de grands groupes, lors d'ateliers de travail sur des sujets techniques ou d'actualité. Aujourd'hui, 70 chefs d'entreprises ou créateurs bénéficient de l'expérience, de l'expertise, des contacts, des solutions que leur conseillent des cadres confirmés.

Les « **petits déjeuners de l'économie** » auxquels sont invitées toutes les entreprises du territoire, aborde, avec des experts, des sujets d'actualité et favorise les relations entre les entreprises.

L'opération « **Entreprises : à la rencontre de vos voisins** » crée des liens entre les chefs d'entreprises et les salariés des parcs d'activité lors de rencontres conviviales et informelles.



ACCOMPAGNER LES CRÉATEURS

Un conseil et un accompagnement personnalisé est apporté aux créateurs par l'équipe du développement économique des Hauts-de-Bievre et par la Maison des entreprises et de l'emploi : méthodologie, soutien au démarrage, offres de formation, recherche de prestataires et de partenaires, sessions d'information...

Avec **Hauts-de-Seine Initiative**, la Communauté d'agglomération soutient les créateurs et repreneurs d'entreprise pour renforcer leurs fonds propres et favoriser leur accès au financement bancaire.

FAVORISER LES RECRUTEMENTS

Interlocuteur privilégié pour l'emploi et la formation, la MDEE aide les entreprises dans leurs recherches de personnel. Elle organise des actions de recrutement pour répondre aux besoins spécifiques des entreprises.

CRÉATEURS : UNE ACTION EN +

Conseil et aide au financement

Les chefs d'entreprise du réseau **Entreprendre 92** accompagnent et aident financièrement les projets de créations ou de reprises d'entreprises qui sont porteurs d'emploi. Le **Rotary club d'Antony/Sceaux** s'associe à **Entreprendre 92** pour renforcer cet accompagnement et aider les créateurs à s'implanter sur notre territoire. La Communauté d'agglomération a souhaité que sa MDEE assure la mise en relation avec les porteurs de projets du territoire et **Entreprendre 92/Rotary Club** qui disposeront d'un lieu d'accueil au sein de l'espace Emploi Hauts-de-Bievre.

Contact, M^{me} Dumeaux, conseillère en création MDEE : 01 55 59 44 94, martine.dumeaux@mdee-hautsdebievre.fr

Entreprendre 92 : 06 45 15 66 61. glfebvre@reseau-entreprendre.org

Rotary Club : 01 64 47 27 87. F.meiffret@fm-media.com

EN CHIFFRES

250 créateurs suivis par an

18 ateliers de sensibilisation à la création pour **260** participants

11 Matinales des Hauts-de-Bievre sur des thématiques économiques pour plus de **100** participants

CONTACTS HAUTS-DE-BIÈVRE :

MAISON DES ENTREPRISES ET DE L'EMPLOI

42, avenue Aristide Briand à Antony - 01 55 59 44 90
contact@mdee-hautsdebievre.fr

DIRECTION DU DÉVELOPPEMENT ÉCONOMIQUE

01 41 87 81 57 - contact.economie@agglo-hautsdebievre.fr
www.agglo-hautsdebievre.fr

Pharmacies de garde

EN DEHORS DES HEURES D'OUVERTURE, S'ADRESSER AU COMMISSARIAT D'ANTONY : 01 55 59 06 00

DIMANCHE ET JOURS FÉRIÉS

- + Le 3 mars,**
pharmacie du Métro,
42 rue Auguste Mounié,
01 46 66 01 16
- + Le 10 mars,**
pharmacie de Paris,
151 avenue de la D. Leclerc,
01 46 66 03 35
- + Le 17 mars,**
pharmacie des Écoles,
2 rue Adolphe Pajaud,
01 42 37 41 28
- + Le 24 mars,**
pharmacie Hamarsy,
123 avenue Aristide Briand,
01 46 66 51 68

- + Le 31 mars,**
pharmacie Chau Vinh,
69 avenue Raymond Aron,
01 47 02 86 02
- + Le 1^{er} avril,**
pharmacie Val-de-Bièvre,
151 avenue de la D. Leclerc,
01 46 66 03 35

TOUS LES LUNDIS MATIN

- + Pharmacie Adda-Halimi**
(sauf juillet et août),
01 47 02 89 85
- + Pharmacie de Paris,**
01 46 66 03 35
- + Pharmacie Arfi,**
01 42 37 41 84

- + Pharmacie de l'Église,**
01 46 66 10 23
- + Pharmacie Fontaine Michalon,** 01 42 37 77 30
- + Pharmacie Brousse,**
(sauf vac. scolaires),
01 46 66 40 80
- + Pharmacie des écoles,**
(sauf en août)
01 42 37 41 28
- + Pharmacie Maman,**
01 46 66 01 43
- + Pharmacie du Métro,**
01 46 66 01 16
- + Pharmacie Hamarsy,**
01 46 66 51 68
- + Pharmacie du Pont d'Antony,** 01 46 66 01 79

À votre service

HÔTEL DE VILLE

Place de l'Hôtel de Ville - BP 60086 - 92161 Antony Cedex. Tél. : 01 40 96 71 00. www.ville-antony.fr. Email : webmaster@ville-antony.fr. Ouvert du lundi au vendredi de 8 h 30 à 12 h et de 13 h 30 à 17 h 30. • Permanences le mardi jusqu'à 19 h et le samedi de 9 h à 12 h pour les services de l'état civil, le samedi de 9 h à 12 h pour la Régie centrale. • Élections/affaires générales : sur RDV au 01 40 96 71 00. • Pour les personnes à mobilité réduite, mairie à domicile au 01 40 96 71 26 / 71 28.

RDV DES ÉLUS (HORS MAIRIE)

• Baconnets : M^{me} Devedjian le mercredi de 15 h à 17 h (hors vac. scol.), place des Baconnets. • La Fontaine : M^{me} Cottenceau le mercredi de 8 h 15 à 10 h (hors vac. scol.).
M. Adda-Halimi sur RDV au 01 40 96 71 65 - 17 place de la Résidence.
• Espace Noyer Doré : M^{me} Covi-Houemavo le mercredi de 15 h à 17 h. 4 bd des Pyrénées. Tél. : 01 40 96 68 10 • CCAS : M^{me} Bugat le jeudi de 14 h 30 à 17 h 30 (hors vac. scol.), au 81 rue Prosper Legouté. • Espace Jeunes le 11 : M. Adda-Halimi le jeudi de 18 h à 19 h 30, au 11 bd Brossolette.

POINT D'ACCÈS AU DROIT (PAD)

Le PAD vous aide sur toute question d'ordre juridique. Ouvert les lundis, mercredis, vendredis de 9 h à 12 h et de 15 h à 19 h et les mardis de 15 h à 19 h. 1 pl. A. Mounié. Tél. : 01 40 96 68 60 ou accesdroit@ville-antony.fr.

SERVICE MUNICIPAL DU LOGEMENT

Reçoit les demandes de logement social. Accueil du lundi au vendredi : 14 h à 17 h, au 21 bd Brossolette. Tél. : 01 40 96 31 45.

ÉCRIVAINS PUBLICS

Ils vous aident à rédiger vos courriers administratifs à l'hôtel de ville (mardi et mercredi 17 h 30 - 18 h 30, samedi 10 h - 12 h), à l'Espace Noyer Doré 4 bd des Pyrénées (mardi et vendredi 14 h - 16 h), à la médiathèque A. Rimbaud (samedi 10 h - 12 h, hors vac. scol.).

CONSULTATIONS JURIDIQUES

À l'hôtel de ville, le mardi de 17 h 30 à 19 h et le samedi de 11 h à 12 h, sans RDV.

LE CONCILIEUR

Il tente de régler à l'amiable vos désaccords avec des personnes. Sur RDV. Tél. : 01 40 96 71 06. E-mail : jalingz160@gmail.com.

ARCHITECTE CONSEIL

Permanence les 1^{er} et 3^e mardis du mois de 17 h à 19 h à l'hôtel de ville sur vos projets de construction, d'extension ou de rénovation. RDV au 01 40 96 71 68.

ASSOCIATIONS

M. Hercberg vous aide à créer et gérer une association. Sur RDV (tél. : 01 40 96 72 51). le jeudi de 17 h à 20 h (hors vac. scol.), au PAD. E-mail : permanence-associations.antony@orange.fr.

IMPÔTS

Permanence du service des impôts le 2^e jeudi du mois de 10 h à 12 h, au PAD (place A. Mounié). E-mail : sip.sceaux-sud@dgfip.finances.gouv.fr.

EMPLOI

La Maison des Entreprises et de l'Emploi des Hauts-de-Bièvre, au 42 av. A. Briand, est ouverte du lundi au jeudi (9 h - 17 h), le vendredi (9 h - 12 h). Tél. : 01 55 59 44 90. Mission locale : 01 55 59 44 95 Espace insertion : 01 55 59 44 97.

COMMUNAUTÉ D'AGGLO

Communauté d'agglomération des Hauts-de-Bièvre : 3 Centrale parc, av. Sully Prud'homme, Châtenay-Malabry. Tél. : 01 41 87 82 82.

URGENCES

MÉDICALES

Appelez le 15
SOS urgences 92 : 01 46 03 77 44

POMPIERS

Appelez le 18 ou le 112 depuis un portable

POLICE SECOURS

Appelez le 17
Police nationale : 01 55 59 06 00
Police municipale : 01 40 96 72 00

DENTAIRES

Dimanche et jours fériés (9-12 h, 14-17 h), appelez le 01 41 09 77 33. Au 01 47 78 78 34, un répondeur communique le praticien de garde. Sinon, faites le 15.

POISON

Centre anti-poison :
01 40 05 48 48

ANIMAUX

SOS vétérinaires (dim. et jours fériés) : 0 892 689 933

ESPACE INFO-ÉNERGIE

Permanences du conseiller le 2^e mercredi (9 h - 12 h) et le 4^e jeudi (14 h - 17 h) du mois, au PAD, place A. Mounié.

AIDES ET SERVICES.

- Permanences : l'Adif des Hts-de-Seine sur RDV (01 40 96 68 60) le 1^{er} ven. du mois de 9 h à 12 h au PAD ; l'Aide aux victimes du mardi au ven., de 9 h à 11 h, au PAD. Tél. : 01 40 96 72 36 ; l'association Dinamic pour les conflits familiaux, les mardis de 13 h à 19 h, au PAD. Sur RDV : 01 46 01 99 19 ou dinamic.mediation@gmail.com ; l'UFC-Que-Choisir des Hts-de-Seine, pour les litiges, le 3^e lundi du mois, de 18 h à 20 h, au point info des Baconnets, pl. des Baconnets et le 1^{er} ven. du mois de 16 h à 18 h au PAD.
- Planification familiale, à la PMI, sur RDV, 77 rue P. Legouté. Tél. 01 46 66 63 25.
- Rencontres de préparation au mariage animées par des conseillères conjugales sur RDV (01 40 96 68 60) le jeudi de 18 h à 20 h et le sam. de 10 h à 12 h, au PAD.
- Aides (jardinage, ménage, gardes d'enfants), par l'association Antraide Tél. : 01 46 66 32 33.

CABINET IMMOBILIER RENARD SAULNIER

Vous désirez confier votre bien à vendre ou à gérer,
notre équipe est à votre disposition



ALAIN ET PASCAL SAULNIER

AFFAIRE FAMILIALE CRÉÉE EN 1933

32-34 AV DE LA DIVISION LECLERC
ANTONY - TÉL. : 01 46 66 02 03

www.cabinet-renard-saulnier.com

LISSAC

l'Opticien

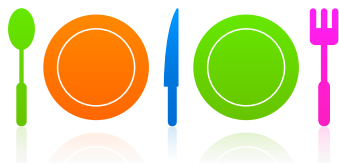
Avec FAMILISSAC

Votre carte FAMILISSAC vous permet d'acquies et de cumuler des points fidélité pour bénéficier de nombreux avantages pour vous et toute votre famille.



Renseignez-vous auprès de votre opticien LISSAC

LISSAC OPTICIEN
4, avenue Aristide Briand • ANTONY
Tél. : 01 40 96 00 41



CANTINES D'ANTONY

Menus des écoles

LUNDI	MARDI	MERCREDI	JEUDI	VENREDI
DU 4/03 AU 8/03 Salade de lentilles maison Filet de colin meunière Citron Carottes béchamel Camembert à la coupe Poires au sirop	Céleri rémoulade Chili con carne et riz Cantal à la coupe Coupelle compote de pommes et de fraises	Potage Dubarry Bœuf sauté sauce diable Printanière de légumes Yaourt nature et sucre Salade de fruits frais	Carottes râpées assaisonnées Rôti de veau au jus Petits pois extra-fins au jus Gouda à la coupe Chou à la vanille	Saucisson à l'ail et cornichons Roulade de volaille et cornichons Filet de saumon sauce citron Tortis Fromage blanc aux fruits Fruit de saison
DU 11/03 AU 15/03 Duo de carottes Filet de colin sauce dieppoise Riz Créole Edam à la coupe Cocktail de fruits au sirop	Crêpe au fromage Dinde émincée au jus Épinards béchamel Fromage blanc nature et sucre ou sucre cassonade Salade de fruits frais	Concombre en salade Sauté d'agneau au jus Semoule Montboissier à la coupe Compote de pommes et d'abricots	Laitue iceberg Omelette Carottes braisées Yaourt aux fruits Éclair au chocolat	Potage jardinier Pavé de poisson mariné à la provençale Pennes et fromage râpé Camembert à la coupe Fruit de saison
DU 18/03 AU 22/03 Panaché de crudités Mélange provençal Escalope de dinde normande Petits pois extra-fins au jus Petit suisse sucré aux fruits Fruit de saison	Salade nantaise Salade coleslaw Cubes de colin sauce safranée Purée de pommes de terre et navets Emmental ou St-Nectaire Compote de poires ou de pommes et de bananes	Friand au fromage Bœuf sauté au paprika Haricots verts extra-fins Fromage blanc et sucre Fruit de saison	Laitue iceberg Cœur de scarole Carré de porc fumé au jus Rôti de dinde au jus Chou-fleur béchamel Carré de l'Est ou camembert Flan nappé au caramel Flan à la vanille	Potage de légumes Filet de colin meunière citron Blé bio aux petits légumes Édam à la coupe Montboissier à la coupe Fruit de saison
DU 25/03 AU 29/03 Salade de betteraves Chou-fleur vinaigrette Tortis à la bolognaise saupoudrés de fromage râpé Yaourt aromatisé Yaourt nature et sucre Fruit de saison	Salade catalane Panaché de crudités Pavé de poisson mariné à la provençale Épinards béchamel et pommes de terre Camembert ou brie Liégeois chocolat ou vanille	Taboulé cuisiné Rôti de bœuf froid et ketchup Frites au four Yaourt nature et sucre Fruit de saison	Soupe vichyssoise petits pois (poireaux, oignons, crème, ail) Escalope de dinde curry Coquillettes Courgettes Crème anglaise Moelleux à l'ananas maison Sirop de citron	Carottes râpées assaisonnées Céleri rémoulade préparé Brandade de poisson Mimolette à la coupe Saint-Nectaire à la coupe Abricots au sirop Cocktail de fruits au sirop

Tous les repas sont accompagnés de pain bio.
 Race à viande - la viande de bœuf est charolaise, limousine ou blonde d'acquitaine.

Modèles d'expo à saisir avant nouvelle gamme

New
SHOW ROOM

Veneta Cucine
émotions à tout prix

Cuisines, bains, rangements et mobilier contemporain
 199, avenue de la division Leclerc (RN20) 92160 Antony & 01 46 68 18 10

Alain LEFEBVRE
 Artisan - peintre

+ de 25 ans d'expérience professionnelle

Peinture - Décoration
Revêtement mural
Petite vitrerie - Parquet

7, allée Astrida
 92160 Antony & 01 42 37 35 73

L'ÉTAT CIVIL D'ANTONY

DU 2/01 AU 8/02

ILS SONT NÉS

- | | |
|----------------------------------|---|
| 2/01 Armel TCHEFOUNEY
HAMONIC | 24/01 Thibault DEBAYLE |
| 6/01 Noé JAMBOIS | 24/01 Yanis HOUGARD |
| 6/01 Charif SALHI | 24/01 Mohamed Iyad
ZOGLAMI |
| 8/01 Ilyan LACOUR | 25/01 Titouan Pierre Charles
DA ROLD |
| 9/01 Aïcha CISSE | 26/01 Hugo FRADAGRADA |
| 10/01 Lucas LE BOULANGER | 26/01 Mathis HECQ |
| 11/01 Marion REBUZZI | 26/01 Audric LIMONT |
| 10/01 Angéline ZAKHARIUK | 27/01 Mohammed EL
GUENFOUD HAMMADI |
| 13/01 Jean BREDZINSKI | 27/01 Mathéo KENLER |
| 13/01 Samuel DUBOIS | 27/01 Amandine SAINTE-
CATHERINE |
| 13/01 Lana FRANCCART | 28/01 Sophie HUGUENIN |
| 13/01 Alice GOULIAS | 28/01 Lola SAINT-VAL |
| 13/01 Noah LE GAL | 29/01 Paul BORGHERO |
| 16/01 Tara PHAM | 29/01 Hanaé LEPAUL |
| 17/01 Thomas BRETON | 1/02 Yasmine MIMOUNI |
| 18/01 Éléonore PINCEMAILLE | 2/02 Yaël-Kélan FOFANA |
| 20/01 Ilyas BOUCHANA | 2/02 Noémie CHAILLIÉ
CLEMENTE |
| 20/01 Kilyan MONDÉSIR | 5/02 Lola DUCOS |
| 20/01 Gabrielle CHAMOIRE | 6/02 Ilian BRAZ |
| 20/01 Inès ARNAUD | 6/02 Sarah KÜNZLE |
| 21/01 Blanche BATTELLO | 8/02 Daphné PALTZ |
| 21/01 Adrien HÉBERT | |
| 21/01 Vadim VIKOVAN | |
| 22/01 Ashley DRAGOS | |
| 23/01 Rayan MAGRA | |
| 23/01 Felipe ROBLES RINCONES | |
| 23/01 Polina YURKOVA | |

DU 12/01 AU 11/02

ILS SE SONT MARIÉS

- 12/01 Nicolas TURRIZIANI et
Thanaporn KORNSANG
- 2/02 Damien MOULY et Maria PIRES NABAIS
- 2/02 Afame OKEKE et Merethe HUSEBO
- 11/02 Vincent CANNONE et Edia CHEKIRI

DU 28/11 AU 7/02

ILS NOUS ONT QUITTÉS

- Gérard COLLIN de l'HORTET, 82 ans, le 28/11
- Jacqueline HEMERY, veuve BRECKLER, 87 ans, le 6/01
- Anne-Elise GRORET, épouse CARON, 38 ans, le 10/01
- René MARTIN, 78 ans, le 11/01
- Robert DEBILLE, 83 ans, le 18/01
- Odette RIVASSOU, 88 ans, le 12/01
- Darinka LUKIC, 86 ans, le 22/01
- Josiane NASSIF, épouse CHAMP, 47 ans, le 24/01
- Ruth WALDENBURG, veuve PASQUIER, 92 ans, le 24/01
- Jacqueline STRAMBONI, 91 ans, le 25/01
- Bernard RIOUALEC, 76 ans, le 26/01
- Simonne SALLES, 95 ans, le 31/01
- Armenag MOVSESSIAN, 95 ans, le 1/02
- Jeanne LAVIELLE, 88 ans, le 2/02
- Jacqueline EYGUESIER, 75 ans, le 7/02
- Jean MORICE, 82 ans, le 7/02

PUBLICATIONS NOMINATIVES

Les personnes qui refusent la publication d'une naissance, d'un décès ou d'un mariage doivent le signaler aux services de l'État civil de la mairie (01 40 96 71 27).

ARTISAN LAGACHE

ÉLECTRICITÉ GÉNÉRALE

TOUTES INSTALLATIONS ELECTRIQUES

Fixe : 01 55 59 80 80 (Répondeur)
06 61 20 58 56 (Portable)

11, bis rue Lecommandeur - ANTONY

CAP-MICRO

L'informatique à domicile

06 11 57 56 13

Un professionnel à votre écoute
capmicro@gmail.com

Dépannage PC
Maintenance
Formation

Votre ordinateur est-il bien protégé ?

Tarifs très compétitifs
Chèques CESU
50% déduction impôts

Lundi à vendredi de 8h30 à 19h
Samedi de 9h à 12h30

Transport de personnes

06 67 94 92 92 - 09 81 82 17 43 amplicab.com

Toutes destinations - Accueils - Accompagnements

amplicab

Votre prestataire de proximité

Particuliers
Entreprises

Réservez ! Tarifs forfaitaires

1 à 6 passagers

RCS NA 2012 801754 - SIRET 75009545500019 - APE 4539B - Licenc. 2012 11 0002595



QUART DE SIÈCLE

Un semi-marathon au succès populaire

1990, pour la seconde édition, le dossard 344 détonne sur le parcours...
Photographie conservée aux archives communales.



Multiple champion de courses de montage du Pays de Galles, Mike Bischof remporte le 20 km en 1990, en 59,19 minutes.
Photographie conservée aux Archives communales.

1989

Première édition du 20 km d'Antony. Un parcours en 4 boucles. Des droits d'inscription de 30 francs à l'époque.

1993

Le 20 km devient un semi-marathon. Le tracé change : la N20 n'est plus traversée pour des raisons de sécurité.

2006

La course obtient le label régional délivré par la Fédération française d'athlétisme pour la qualité de son organisation.

2013

Dimanche 24 mars, place à la 25^e édition du semi-marathon d'Antony.

Depuis sa première édition en 1989, le semi-marathon d'Antony est devenu une classique francilienne de la course à pied. Un parcours sans faute !

Nous sommes en 1989. À l'initiative de la municipalité, du Conseil du sport antonien, et du club Antony Sport Athlétisme, une course à pied sur route voit le jour à Antony. Une première qui va démarrer très fort. Le 5 mars, 427 coureurs s'engagent dans cette course d'une distance de 20 km ! 176 autres prennent part aux 5 km. De grands champions sont là et le public répond présent dans les rues d'Antony. Clou de cette première : en fin de course, les coureurs de tête ne prennent pas la bonne direction. Ils sont alors pris en auto-stop par une voiture de l'organisation et ramenés à hauteur du leader. Au final, six coureurs (Kim Reynierse, Michel Lelut, Alex Hagelsteen, Alex Gonzalez, Jacky Boxberger et Joseph Mahmoud) décideront de passer la ligne ensemble...

En 1993 naît le semi !

Toujours organisées en mars ou avril, les éditions du 20 km d'Antony iront ensuite grandissantes. Dès la seconde année, la course est homologuée. Avec plus de coureurs et de spectateurs à chaque fois. Plus de choix aussi, avec très vite l'instauration de courses pour les enfants des écoles. C'est en 1993, pour la 5^e édition, que le 20 km d'Antony devient un vrai semi-marathon, profitant de la modification de la distance officielle de cette course, ramenée de 25 à 21 km. Un nouveau tracé, plus rapide, est mis en place. À partir de 2001, l'événement se déroule sur

deux jours, avec les challenges scolaires le samedi et les courses de 3 et 7 km, puis le semi-marathon le dimanche. Autre nouveauté en 2002 : la rando'roller débarque sur une partie du parcours.

Des courses pour tous

La participation grossit chaque année. Mais le succès reste à l'échelle de la commune. On est loin des 30 000 coureurs du semi de Paris ! Prenons 2007 : ce sont 646 élèves de CM1 et 675 de CM2 qui s'élancent depuis la rue des Champs, située à l'arrière de l'hôtel de ville et depuis l'origine, point de départ de la course. La pluie aura raison cette année-là de la rando'roller, mais pas des 246 coureurs qui finiront la course de 7 km ni des 666 sportifs passant la ligne d'arrivée du semi. Combien seront-ils cette année ? ●



5 mars 1989, première édition du 20 km d'Antony.
Photographie conservée aux archives communales.

RÉNOVATION 1400

21 ans d'existence

PEINTURE - CARRELAGE
DÉCORATION - RÉNOVATION
REVÊTEMENT
SOLS ET MURS



PETITE MAÇONNERIE
MENUISERIE GÉNÉRALE
PONÇAGE ET VITRIFICATION
PIERRE COMPOSITE
agrée Signature Murale

www.renovation1400.fr

173, avenue de la Division Leclerc - 92160 ANTONY
☎ 01 40 96 88 34 - Fax : 01 40 96 18 61

Restaurant Japonais

JOKEI

Baguettes d'Or
2008-2012

Ouvert 7j/7 - Fermé le dimanche midi

Vente à emporter :
10% de remise

Livraison à domicile ou au bureau
à partir de 15€

☎ 01 46 74 98 48

62, avenue Division Leclerc - 92160 Antony



Lady Di

Bijouterie
Fantaisie

20, rue Auguste Mounié
92160 - ANTONY

ETS BRIATTE

ÉLECTRICITÉ GÉNÉRALE



DÉPANNAGES
INSTALLATIONS

NEUFS & RÉNOVATIONS - CHAUFFAGE

patrice-briatte@wanadoo.fr

44 RUE DES MÛRES
92160 ANTONY

ÉTUDE
&
DEVIS
GRATUIT

01 42 37 19 44

06 87 24 56 47

www.votre-electricien.fr/briatte

OUVERTURE
FENÊTRES DE SÛRTE

Vous, c'est les balades?
Nous, c'est la pose !

JUSQU'AU 13 AVRIL 2013

ÉCOPRIME

150€
OFFERTS

POUR 2 FENÊTRES*



Les artisans nouvelle génération

FENÊTRES - PORTES - VOILETS - PORTAILS

CÔTÉ FERMETURES 77 av. de la Division Leclerc 01 40 96 87 03

Ligne Blanche

Décoration
Linge de maison
Luminaires
Meubles
Art de la table
Cadeaux naissance
Confection de
rideaux sur mesure

78, av. de la Div. Leclerc 92160 Antony
& 01 46 74 07 43

Ouvert du mardi au samedi
de 10h00 à 12h30
et de 14h30 à 19h00



IMAGERIE MÉDICALE DU BOIS DE VERRIÈRES

48, rue du Colonel Fabien 92160 Antony

Parking gratuit 40 places

RADIOLOGIE

Dentaire - Ostéodensitométrie
Radiologie interventionnelle
Infiltration ostéo-articulaire
Pédiatrie

ECHOGRAPHIE DOPPLER

01 46 66 69 50



IMAGERIE DE LA FEMME

Mammographie
numérique

Echographie
pelvienne

IRM
mammaire
et pelvienne



SCANNER

Scanner cardiaque
et coronaire
Coloscopie virtuelle

IRM

AngioIRM sans injection

01 42 37 08 88

Fax : 01 40 96 96 70 - Email : irm.bverrieres@free.fr - Site : www.imagerie-boisdeverrieres.fr

+ le mois prochain

En quelques dates, les rendez-vous à ne pas manquer en avril.



LES RENCONTRES INTERNATIONALES DE LA GUITARE
3 au 7 avril

LA JOURNÉE DE LA PHOTO

Le 7 avril

Avis aux passionnés de la photo, la ville organise un temps de rencontres, d'échanges d'appareils, d'essais... autour de la photo.



EXPO HOMMAGE HG ADAM
À partir du 10 avril

LE SAVIEZ VOUS ?

Les généalogistes en herbe ont une mine d'or à disposition. Le Conseil général des Hauts-de-Seine a mis en ligne 300 000 fichiers relatifs à l'état-civil (actes de naissance, mariages et décès, tables décennales de l'état civil et plans du cadastre), des 32 communes du département alors existantes, pour la période 1793 à 1882. Tapez <http://archives.hauts-de-seine.net>, sélectionnez la ville, le type d'acte recherché et l'année, afin d'accéder au registre numérisé. En 2013 seront ajoutés les actes de 1883 à 1907, ainsi que les plans du cadastre 1930.



Eureka !

Certains parcs changent d'horaires d'ouverture/fermeture en mars. C'est le cas du bois de l'Aurore ouvert de 7 h 30 à 19 h 30 à partir du 16 mars. Le parc de Sceaux est ouvert en mars de 7 h 30 à 19 h, puis de 7 h 30 à 20 h 30 ou 21 h en avril. Pas de changement dans les autres espaces verts d'Antony.



Antony... à quatre pattes Le regard d'un chien se baladant dans la ville
Ce mois-ci, j'ai vu double : un ciné basque à Antony et vice-versa.

Plein les yeux !

LE SÉLECT

Vous le savez forcément. La ville fait son cinéma en centre-ville. Chaque fois que je passe sur la N20 (excusez-moi, j'ai du mal à l'appeler RD920, pas vous ?), je vois ce bâtiment sortir de terre. C'est un cinéma, Le Sélect qu'il s'appelle. Il existait déjà, mais la ville en reconstruit un plus grand, plus moderne. Pourquoi vous parler de cela, alors que s'il y a bien un lieu dont les chiens sont exclus, c'est le cinéma ? Lisez la suite, vous saurez.

LE SÉLECT BIS

On fait quelquefois des rencontres étonnantes, même à quatre pattes. Fin décembre, j'étais très loin d'ici. À Saint-Jean-de-Luz, dans le Pays basque, à deux pas de l'Espagne. On se baladait tranquillement avec mon maître, quand il s'arrête

soudain devant une jolie bâtisse nommée Le Sélect. Banco, c'était un cinéma, comme par chez nous. Nous voilà aussitôt partis à enquêter, tels Tintin et Milou. Combien de salles ? 4, comme chez nous ! Combien de places ? 700 fauteuils, comme chez nous ! Un espace bar/café ? Oui, chez nous aussi. Équipement numérique ? Oui, dans les deux villes. La programmation ? Des films grand public, arts et essai, pour les jeunes... Diable, comme nous !

ANNÉES 30

Je pourrais continuer la liste longtemps. En creusant, même les architectes des deux cinés portaient le même prénom, Philippe (j'en connais un autre de Philippe, il m'appelle toujours « têtue » !). Facétieux. Une ville a-t-elle inspiré l'autre ?

Qu'importe ! À Saint-Jean-de-Luz, Le Sélect était l'ancien ciné cher au cœur des luziens, fermé depuis plus de 20 ans. Il revit aujourd'hui. À Antony, saviez-vous que Le Sélect avait été ouvert dans les années 30, avec l'avènement du cinéma parlant ?

COUP DE CŒUR

J'aime bien ces histoires parallèles, ces rencontres insolites. « *La vie est sœur du hasard* » a écrit Stephen King (oui, je sais lire). Et comment ! Elle est aussi un coup de cœur. Voir (re)pousser un ciné de terre, se dire qu'il a un jumeau à 800 km de là, c'est déjà toute une histoire. Le Sélect d'Antony ouvrira ses portes cet automne. J'ai beau être un chien, ça me rappellera toujours ma virée au Pays basque.





CENTRAL CHANTIER
 Entreprise Générale de Bâtiment
 LES SPÉCIALISTES DE LA RÉNOVATION - EXTENSION - SURÉLEVATION

MAÇONNERIE - DÉMOLITION
ÉLECTRICITÉ - PLOMBERIE
ISOLATION - CARRELAGE - PEINTURE

www.central-chantier.com

Siège social : 59, rue Roger Salengro 92160 Antony Bureaux : 2, rue Louis Bousard 91320 Wissous
 Port. : 06 07 99 67 67 01 64 47 13 03




Ô Grain de Cel...
BISTROT GOURMAND
 Cuisine traditionnelle française

Formule express le midi
 15,90€

Fermé le dimanche soir et le lundi

Privatisation de salle
 à partir de 20 personnes

1, rue de l'Église • Antony
 01 45 36 54 04



BOUCHERIES D'ANTONY

Boucherie - Charcuterie
 Volailles - Rotisserie
 Traiteur

36 rue A. Mounié - ANTONY
 01 42 37 33 39
 7j/7 sauf dimanche après-midi



à Antony depuis 1950

ALBERT BRACK OPTIQUE

OPTICIENS DIPLÔMÉS

1, RUE AUGUSTE MOUNIÉ - 92160 ANTONY
 TÉL. 01 46 66 03 86



ENTREPRISE **LOREL**
 plomberie chauffage électricité

PLOMBERIE • CHAUFFAGE GAZ
 SANITAIRE • ÉLECTRICITÉ

**Vente, Installation,
 Mise en service, SAV
 + Maintenance
 par Contrat d'Entretien Annuel**

FACILITÉS DE PAIEMENT
 3X SANS FRAIS

GARANTIE LONGUE DURÉE
 5 ANS de garantie
 2 ANS de garantie
 FRISQUET

FRISQUET
 INSTALLATEUR AGRÉÉ

Professionnel de Gaz
 PIRG
 Professionnel de
 Maintenance
 Gaz



La Maison du Fromage
Fromager Affineur
 vous offre un large choix
 de fromages de tradition

Plateaux
 sur commande
 Possibilité de fromage sous vide

Pain Poilâne
 M. et Mme Chartier

5, rue Auguste Mounié 92160 Antony
 © 01 42 37 70 80 - www.lamaisondufromage-antony.com

*1ère année d'entretien offerte
 pour toute installation d'une chaudière*

Pour connaître nos remises tout au long de l'année,
 n'hésitez pas à nous contacter !

Horaires d'ouverture
 Du lundi au vendredi de 8h à 17h
 Le samedi en dépannage de 8h à 16h

atlantic

☎ 01 46 68 77 98
 📞 06 72 74 32 35

marcellin-lorel@club-internet.fr
www.entreprise-lorel.fr
 5, RUE PIERRE VERMEIR - 92160 ANTONY



La Serre de Wissous
Fleurs & Jardins
 À Wissous depuis 1937

10€ de réduction*

* Sur tout achat en magasin à partir de 30€
 Offre valable jusqu'au 31 mars 2013 uniquement sur présentation de ce coupon.
 Retrouvez nos infos sur Facebook - La Serre de Wissous et sur www.laserredewissous.fr



© isa.mtz

ZOOM SUR

Chouette ! N'est-elle pas belle cette chouette nichée au creux de son arbre, impassible sous le rare soleil de janvier, dans l'environnement protégé du parc de Sceaux (côté Antony)... Un magnifique cliché signé Isabelle Munoz. Chaque mois, *Vivre à Antony* publie une photo touchante. Pourquoi pas la vôtre ? Des conditions à respecter : photo prise à Antony, de bonne définition, commentée, libre de droit. Connectez-vous sur www.ville-antony.fr/photo-du-mois pour envoyer votre photo. Vous la retrouverez peut-être dans un prochain numéro...

MESDAMES, VOUS ALLEZ ADORER ROULER DES MÉCANIQUES.



Portes ouvertes du 15 au 17 mars inclus

www.renault.fr



ON SE SOUVIENT TOUJOURS DE LA PREMIÈRE FOIS OÙ L'ON A VU LA

NOUVELLE RENAULT CLIO

- Nouveau moteur diesel Energy dCi 90 ch 3,2l/100 km⁽¹⁾
- 5 étoiles Euro NCAP⁽²⁾
- Écran tactile multimédia avec navigation⁽³⁾

**CHANGEONS DE VIE
CHANGEONS L'AUTOMOBILE**



(1) Version optimisée. Consommation (en cycle mixte) et émissions (83g CO₂/km) homologuées. Véhicule présenté avec options. Jantes alliage 17" Drenalic commercialisées avant fin 2012.
(2) 5 étoiles Euro NCAP obtenues en 2012 sur Renault Clio Energy Tce 90 ch Expression. (3) De série dès le niveau de finition Expression. RENAULT QUALITY MADE : la qualité par Renault.

Renault présente **elf**

RENAULT FRESNES

4, avenue de Stalingrad
94260 FRESNES
Tél. : 01 49 84 62 20

Nouvel agent partenaire : GARAGE LE VILLAGE

176-178, avenue de la Division Leclerc
92160 ANTONY
Tél. : 01 82 00 96 00

HALTE AU VOL!

partez tranquille

vous protéger c'est notre métier



01.46.74.90.00

**Systemes d'alarme - Télésurveillance - Vidéo - Interphonie
Installation et dépannage - Etudes et devis gratuits**

**ALARME 7 SUR 7 TÉLÉSURVEILLANCE
69, av. de la Div. Leclerc - RN20 - ANTONY**