

Vivre à **Antony**

Mai 2014 - n° 290 Le magazine de votre ville



SUPPLÉMENT
CULTUREL
détachable p.28

Éducation

Les nouveaux rythmes
scolaires en septembre

P.10

**Village Nature
et Environnement**
Un week-end
au vert fin mai !

P.17

À la Une

Numéro Spécial Élections municipales !
**Le nouveau Conseil, les résultats
détaillés, le budget 2014**

P.25

ANTONY-ASSISTANCE PROTEC 91

Serrurerie - vitrerie **24H/24**

Installations et réparations toutes marques

1 seul ouvrier le patron

N. Lumbroso au 06 22 19 22 97

Portes ♦ Portes blindés ♦ Volets roulants
Fenêtres : pvc - bois - alu ♦ Motorisations



**215, avenue de la Division Leclerc
92160 Antony**

01 46 68 32 50



Depuis plus de 50 ans, fourniture et pose :
Parquets - Moquettes - Sols pvc - Stratifiés - Peintures
Papiers Peints - Décoration intérieure & extérieure - Ravalements



239 bis avenue de la Division Leclerc
ANTONY (RN20) - **01 69 31 79 19**

contact@mariette92.fr
www.mariette92.fr

dfdpeintures@gmail.com
www.dfdpeintures.fr



Revendeur officiel Farrow & Ball,
Elitis, Listone Giordano, Bauwerk...



POUR VENDRE
VOTRE OR,
ADRESSEZ-VOUS
À DES
PROFESSIONNELS.



84, Avenue de la division leclerc
92160 ANTONY

Du mardi au vendredi : 9h30 à 12h30 et 14h15 à 18h30
Samedi : 10h à 13h et 14h à 17h

**COMPTOIR
NATIONAL
DE L'OR**
Professionnels de l'Or depuis 1976

Rendez-vous sur www.gold.fr, ou dans l'un de nos 64 comptoirs en France.

Compagnie "Autorisée de l'Or" - 1 Rue de Général Leclerc, 92000 Nanterre - Société commerciale RCS Nanterre n° 471007000 VERSAILLES, S. société de droit Français et soumise aux lois Françaises. Le présent ne constitue en aucun cas une offre de vente. Les transactions liées au achat d'or sont soumises à une obligation fiscale pour le vendeur. Visuel non contractuel.

Un nouveau regard...



Fenêtres
Volets
Portes
Portails

En PVC, bois
ou aluminium
Appartements
Maisons

Spécialiste de
la rénovation
acoustique
et thermique

...sur la ville

Menuiserie FRAME, le partenaire de votre bien-être

109, av. Aristide Briand, 92160 Antony
Tél 01 46 74 94 56 • Fax 01 46 74 64 34
www.menuiserie-frame.fr



Nous continuons ensemble



Le 23 mars dernier, dès le premier tour de l'élection municipale, vous m'avez renouvelé votre confiance en votant à une large majorité, plus de 62 %, pour la liste « Antony pour tous ».

“

Une ville toujours plus belle, toujours plus agréable à vivre pour tous ses habitants, une ville qui propose les meilleurs services, mais qui reste aussi attentive aux besoins de chacun.

”

Nous voulons, d'abord, garder notre cadre de vie, en luttant contre la densification que veulent nous imposer le gouvernement et la Région Île-de-France. J'espère vivement que le résultat des élections municipales va nous

Ce soutien, nous l'avons reçu dans tous les quartiers. La liste « Antony pour tous » est arrivée, en effet, très nettement en tête dans tous les bureaux de vote. De tout mon cœur, je vous en remercie.

Nous entamons donc un nouveau mandat qui va nous conduire jusqu'en 2020. Notre projet pour les prochaines années, c'est de poursuivre dans la même voie que précédemment : continuer de faire d'Antony une ville toujours plus belle, toujours plus agréable à vivre pour tous ses habitants, une ville qui propose les meilleurs services, mais qui reste aussi attentive aux besoins de chacun.

permettre de mettre en échec le projet de Métropole du Grand Paris et que les communes conserveront ainsi la maîtrise de leur aménagement. Et, après la rénovation du quartier du Noyer Doré, nous lancerons l'aménagement du futur quartier Jean Zay sur le site de la RUA, tout en travaillant à rendre notre centre-ville plus convivial.

Les équipements publics prévus seront livrés dans les temps, en commençant par le parc des Bas Gravier dans un mois, et l'espace Vasarely ainsi que la Maison du Mont-Blanc à la rentrée de septembre. Suivront en 2015 la crèche Coquelicots à la Croix de Berny et le complexe sportif La Fontaine, en 2016 le centre nautique Pajeaud et en 2017, le futur théâtre.

Nous continuerons, enfin, de déployer le réseau de vidéoprotection dans de nouveaux quartiers, de soutenir fermement le commerce de proximité et de suivre avec attention nos habitants les plus fragiles.

Ce projet, nous allons le mettre en œuvre avec une équipe largement renouvelée. Des adjoints importants, engagés dans la vie locale depuis de longues années et qui l'ont marquée de leur empreinte, comme Sophie Devedjian, Jean-Paul Dova, Marie-Louise Marlet et Nilda Zerah, se sont retirés. De jeunes élus ont désormais la responsabilité de poursuivre leur tâche.

Je leur souhaite une pleine réussite.

A handwritten signature in black ink, consisting of a stylized 'JY' followed by a horizontal line and a period.



CONFORBAT®

**SPÉCIALISTE DE L'ISOLATION PHONIQUE
ET THERMIQUE DE L'HABITAT**



**CHARPENTES - COUVERTURES - ÉTANCHÉITÉ - ZINGUERIE
BARDAGE - ISOLATION DE COMBLES ET MURS
FENÊTRES - PORTES - VOILETS - STORES**



Des problèmes de froid, humidité, infiltration, bruits... Un seul numéro 01.46.68.21.22

68, avenue de la Division Leclerc - Antony www.conforbat.com Déplacement contrôle et devis gratuit

CAP-MICRO

L'informatique à domicile



Un professionnel
à votre écoute

06 11 57 56 13

capmicro@gmail.com

Dépannage PC
Maintenance
Formation

Votre ordinateur
est-il bien
protégé ?

Tarifs très compétitifs
Chèques CESU
50% déduction impôts

Informaticien
à Antony
Prestations
sur mesure

Du lundi au vendredi
de 8h30 à 19h
Samedi de 9h à 12h30



Ecole de danse Catherine ARIEL

Classique-Modern Jazz

Initiation à la danse à partir de 4 ans
Préparation aux concours et à l'opéra de Paris

www.academie-danse-catherine-ariel.com

37 avenue du 11 Novembre
92160 ANTONY

01 42 37 46 65



Photo: Pierre FAURIS

Sweet Party Day

DECO ANNIVERSAIRE, BABY SHOWER
ET AUTRES JOLIES FETES..

www.sweetpartyday.com

Achat en ligne. Retrait gratuit possible sur Antony.
Plus d'infos sur le site ou au 06.50.31.36.57



20%
de réduction
avec le code
"ANTONY"

S.M.C ANTONY

SERRURERIE MÉTALLERIE CONTROLE D'ACCÈS

62, avenue Aristide Briand
92160 ANTONY
Tél. : 09 83 43 80 60
Fax : 09 83 45 80 60

contact@smc-serrurerie.com
www.smc-serrurerie.com



**CONTRÔLE D'ACCÈS ALARME ÉLECTRICITÉ AUTOMATISMES
FERMETURES DU BÂTIMENT MENUISERIE ALU BOIS PVC**

OPÉRATION COUP DOUBLE DE MARQUE : ADRIENNE VITTADINI 1 Monture achetée = la 2^{ème} à -50%*



ADRIENNE VITTADINI

BARTHÉLEMY OPTICIENS

L'opticien référence

**Offre valable jusqu'au 30 Juin 2014, optique et solaire,
non cumulable avec d'autres avantages, geste commercial
-50% appliqué pour la monture moins chère des deux.*



29, avenue Aristide Briand - 92160 Antony ☎ 01 46 68 55 16


**Nous
contacter**

Par téléphone :
01 40 96 71 00.

Par email :
vivre-a-antony@ville-antony.fr.
Par courrier : Mairie d'Antony,
magazine municipal,
place de l'Hôtel de Ville,
BP 60086,
92161 Antony Cedex.

Vivre à Antony n° 290

Magazine municipal édité
par la ville d'Antony
Directeur de la publication //
Jean-Yves Sénant -
Rédacteur en chef //
Frédéric Giquel - Journaliste //
Sandrine Bernard -
Ont collaboré à ce numéro :
Jacqueline Beauvais,
Alexis Sannier -
Photos //
Patrick Plas (sauf mentions) -
Régie publicitaire //
Série Médias (01 40 96 11 88) -
Conception & réalisation //
Scoop Communication -
Imprimerie // Image Graphic.



40



54



25

6 | ACTUALITÉS

Retour en images avec la Médaille d'or de Marcelle Buisson, les 20 ans de l'association Area, les Rencontres internationales de la guitare d'Antony, la Fête de l'enfant organisée par le Lions Club...

Quoi de neuf ce mois-ci ? Un point complet sur les nouveaux rythmes scolaires à Antony pour la rentrée 2014. Élections européennes : ce qu'il faut savoir. Ne ratez pas le prochain Village Nature et Environnement les 31 mai et 1^{er} juin, ou les Mini-champions le 11 mai. Du côté des associations : le tour des brocantes du printemps, la Bibliothèque pour tous de La Fontaine, et le premier Festifollet d'Antony...

25 | À LA UNE
NUMÉRO SPÉCIAL ÉLECTIONS MUNICIPALES !

Notre *Une* vous donne la composition du nouveau Conseil municipal, avec les photos de la désignation du maire et les photos des 49 élus du Conseil municipal. Ainsi que les résultats détaillés des élections du 23 mars, bureau de vote par bureau de vote. Un point complet est fait sur le budget de la Ville pour 2014, avec le budget de fonctionnement, dépenses et recettes, ainsi que le détail des investissements entrepris par la commune cette année.

38 | PORTRAIT

Rencontre avec **Silvia Depaire**, peintre à Antony. Elle crée des œuvres abstraites, reflets de ses sentiments et de son imaginaire. Bienvenue dans l'univers pictural d'une artiste débordante de vitalité.

40 | VOUS, LES ANTONIENS

Rencontre avec **la maison Bossu**, qui fait référence dans les beaux-arts et fête ses 50 ans de présence sur Antony. Et avec **Alejandra Cabrera-Astorquiza**, peintre copiste au Louvre, qui vous apprend à peindre en copiant les grands Maîtres de la peinture.

42 | VIE MUNICIPALE

Les tribunes d'expression politique. Le Conseil municipal du 10 avril.

47 | VIE PRATIQUE

Pharmacies de garde, menus des cantines (très lu !), **État civil...** Picorez !

50 | ANTONY, SON HISTOIRE

À l'occasion de la réélection du maire d'Antony Jean-Yves Sénant, voici réunis **l'ensemble des maires de la commune**. Ils sont 32 à avoir porté ce titre depuis 1790.

52 | BOUCHE À OREILLE

Ce mois-ci notre chien revient sur **la règle d'or** essentielle pour une collectivité. Ne fais pas à autrui ce que tu ne veux pas que l'on te fasse !

54 | LA PHOTO DU MOIS

Le **héron cendré** est-il devenu la mascotte d'Antony ? On l'a beaucoup vu, jusque dans les bassins de l'hôtel de ville ! Vous aussi, envoyez-nous vos clichés, vous les retrouverez peut-être dans un prochain *Vivre à Antony* !

Une résidence sportive

1 Ils étaient 11 habitants du chemin des demoiselles Melson à s'aligner au départ du 5,5 km d'Antony le 16 mars. Et tous furent à l'arrivée ! Avant la course, il y avait eu la « pasta party », et après, la troisième mi-temps pour célébrer le grand vainqueur du jour : le sport !

AREA : 20 ans !

2 L'anniversaire de l'AREA, association antonienne qui accompagne les demandeurs d'emploi, était célébré le 21 mars, salle François Molé. En 20 ans, plusieurs milliers de personnes ont fréquenté ses permanences et ont été aidées par le biais des entretiens et des ateliers de bureautique. La trentaine de bénévoles qu'elle compte occupe le sous-sol du 1 place Firmin Gémier, mis à sa disposition par la municipalité. Nombre de sympathisants, de bénévoles et de personnalités de la ville ont honoré de leur présence cet anniversaire.

Concert de l'Orchestre Descartes

3 Les 25 et 28 mars, le chœur du collège Descartes d'Isabelle Esposito Demeulnaere et les orchestres à cordes du Conservatoire dirigés par Caroline Lecoq se retrouvaient pour deux concerts de musiques de films, comédies musicales, variété. Le fruit de cette collaboration fut très apprécié ! Photo de M^{me} Petit.

Tournoi de ping-pong des écoles d'Antony

4 La 15^e édition du tournoi de ping-pong des écoles d'Antony, organisée par l'association Antony Sport Tennis de Table, avec l'aide du service des sports de la ville, s'est déroulée les 22 et 23 mars au complexe sportif Éric Tabarly. Comme chaque année, de nombreux enfants des classes du CE1 au CM2 y ont participé.

Avec l'Alcea d'Antony

5 Le club ALCEA gymnastique d'Antony a glané quelques résultats. Au championnat de zone individuel FFG à Clamart le 29 mars : Maratt Saur, 4^e, qualifié au championnat de France individuel. En zone équipe sélective FFG 91 et 78, l'équipe critérium benjamins a été 1^{re}, avec Bastien Bigueur, Titouan Peres, Mattéo Priolo, William Crowe, Paul Aragones et Thomas Clain. En département équipe à Antony le 16 mars, l'équipe poussins a terminé 2^e, avec Thomas Sescousse, Aubun Salle, Antoine Jacquin et Vincent Tamir.

La médaille d'or de Marcelle Buisson

6 Elle est à l'origine de l'implantation et du succès de l'association *Lire et faire lire* à Antony. Elle a entraîné dans son sillage une centaine de retraités qui, comme elles, animent chaque semaine des séances de lecture dans les écoles d'Antony. En reconnaissance de cet engagement remarquable, Marcelle Buisson s'est vu remettre la médaille d'or de la Ville le 3 avril dernier. Plus d'une centaine de personnes étaient présentes pour la féliciter sincèrement. Émotion...

CJC : un jour à Paris

7 Les Conseillers jeunes d'Antony ont participé au CRJ d'1 jour, la 1^{re} rencontre régionale des Conseils de jeunes et d'enfants d'Île-de-France. Cet événement organisé par le Conseil Régional des Jeunes d'Île-de-France s'est déroulé au Conseil Régional à Paris le 5 avril. Après une présentation du rôle et des actions du Conseil des Jeunes Citoyens devant un hémicycle rempli, ils ont animé l'après-midi un atelier-débat sur les discriminations homosexuelles chez les jeunes.

RETOUR EN IMAGES



Adrienne Oksman, actuelle présidente de l'AREA.



Daniel Froissart, à l'origine de l'association, en 1993.



6



Marcelle Buisson, entourée de directeurs d'écoles d'Antony.



Alain Stromboni, président de l'AREA de 2002 à 2010.



5



7



1



4



3



C'était le festival de guitare d'Antony

1 La 22^e édition des Rencontres internationales de la guitare d'Antony a eu lieu fin mars, avec cette année, la musique du Vénézuéla à l'honneur. 5 jours de concert au total avec en prime le Concours international de guitare qui réunit des guitaristes venant des quatre coins du globe. Cette année, le prix du public est revenu à Jakob Bangsoe. C'est également ce jeune artiste qui a remporté le 1^{er} prix du jury, Xavier Jara obtenant le 2^e prix. Ce dernier a été désigné meilleur interprète de l'œuvre imposée (*Le Miroir des heures* de Karol Beffa). Comme toujours, ce festival de guitare classique a réuni un public nombreux, fait de passionnés ou de nouveaux venus...

Canne de combat !

2 Les championnats de France de canne de combat ou canne française se sont déroulés à Villefranche de Rouergue, les 15 et 16 mars derniers. Voici les principaux résultats du club de la Rose couverte d'Antony. Dans la catégorie – de 15 ans, Clément Pelpel a terminé 2^e. Dans la catégorie – de 18 ans, Mathieu Nguyen s'est classé 4^e.

Ambiance latino à la Maison des ans toniques

3 85 personnes ont participé au repas de printemps qui s'est déroulé à la Maison des ans toniques le samedi 15 mars. Le thème choisi cette année était « *le Brésil* ». Vif succès avec une ambiance latino et des serveuses déguisées en footballeuses (petit clin d'œil à la Coupe du monde de football) et une piste de danse aux rythmes salsa, mambo et bat chata.

La 1^{re} Fête de l'enfant

4 Le 6 avril, en partenariat avec la Ville et l'association Lire et faire lire, le Lions club d'Antony a organisé la Fête de l'enfant au centre André Malraux, au profit des centres municipaux et de loisirs. Cette Fête était parrainée par Fabienne Thibeault. Avec de bons moments, comme les enfants chantant en chœur ou la tombola...

RETOUR EN IMAGES



Clément Pelpel



Mathieu Nguyen



3



4



1



Jokob Bangsoe



ÉDUCATION

Les nouveaux rythmes scolaires en septembre



La réforme des rythmes scolaires sera mise en application à la rentrée 2014. L'organisation retenue, détaillée ci-dessous, est le résultat d'une importante concertation avec l'ensemble des acteurs de l'école.

Un rappel d'abord : la réforme des rythmes scolaires prévoit « la mise en place d'une semaine scolaire de 24 heures d'enseignement répartie sur 9 demi-journées afin d'alléger la journée d'enseignement », ceci « afin de mieux apprendre et favoriser la réussite de tous les élèves ». Après une longue concertation dans la ville (voir l'interview de Jean-Yves Le Bourhis), voici l'organisation de la semaine scolaire mise en place dès septembre prochain.

Les priorités retenues

- Un emploi du temps avec des horaires réguliers tout au long de la semaine pour donner aux élèves les repères dans le temps et l'espace, et faciliter l'organisation de la vie quotidienne des familles.
- Le maintien des interventions municipales et associatives sur le temps scolaire, en cohérence avec l'action municipale en matière d'éducation. Ces interventions assurées par des personnels compétents et spécialisés seront conservées.
- Le maintien des études, de l'École municipale des sports (EMS) et des temps de garderie.
- Une pause méridienne légèrement allongée donnant des conditions de restauration plus agréables aux élèves. Des activités d'animation et de détente (jeux de société, chant choral, lecture, etc.) pourront être proposées.

En maternelle, sieste et activités calmes seront au programme.

Emploi du temps pratique

Concrètement les enfants auront classe de 9 h à 12 h puis de 13 h 45 à 16 h les lundis, mardis, jeudis et vendredis, et le mercredi de 9 h à 12 h. La restauration sera proposée de 12 h à 13 h 45 les lundis, mardis, jeudis et vendredis. Ces mêmes jours, une première sortie sera possible à 16 h, les enfants étant accueillis dans leur école jusqu'à 16 h 30 avec un moment récréatif. La restauration sera possible le mercredi de 12 h

à 13 h 30 sur inscription préalable indispensable, également pour les enfants inscrits au centre municipal de loisirs l'après-midi. Les services de la Ville ont mis en place un comité de pilotage pour mettre en œuvre les changements indispensables. La Ville propose aux enseignants qui le souhaitent de prendre en charge des activités organisées sur le temps périscolaire après 16 h. Un comité de suivi inter-partenarial de la réforme sera créé pour veiller au bon fonctionnement des organisations mises en place, avec un premier point étape à l'issue du premier trimestre. ○



Rentrée 2014 : lundi, mardi, jeudi et vendredi

7 h 30 - 9 h	9 h - 12 h	12 h - 13 h 45	13 h 45-16 h	16 h - 16 h 30	16 h 30 - 19 h
Garderie du matin	Classe	Restauration	Classe	Sortie possible à 16 h ou à 16 h 30. Temps récréatif de 16 h à 16 h 30.	Maternelles : garderie du soir (sortie possible à partir de 17 h). Élémentaires, de 16h30 à 17 h 30 : études, EMS. De 17 h 30 à 19 h : garderie du soir (sortie possible à partir de 17 h 30).

Rentrée 2014 : mercredi

7 h30 - 9 h	9 h - 12 h	12 h - 13 h 30	13 h 30 - 19 h
Garderie du matin	Classe	Restauration	Centre municipal de loisirs



2 questions à...



JEAN-YVES LE BOURHIS,
1^{er} maire adjoint
chargé de l'éducation

L'application de la réforme des rythmes scolaires est prête pour la rentrée prochaine. Comment l'avez-vous bâtie ?

Nous avons voulu éviter toute précipitation pour faire une réforme qui soit au service de l'enfant. Notre cheminement a été le suivant. De mars à juin 2013, la Ville a d'abord souhaité informer le plus précisément possible les familles sur les enjeux de cette réforme, en multipliant les rencontres à travers les conseils d'école, avec les parents, avec les services municipaux, avec les fédérations de parents d'élèves et les directrices et directeurs d'écoles. Il y eut aussi la conférence publique, en présence du Professeur Yvan Touitou, chronobiologiste, et de l'IEN représentant le Directeur académique. Les familles ont été ensuite consultées sur leurs souhaits par un questionnaire : elles attendaient le moins de changements possible et se prononçaient majoritairement pour le mercredi matin concernant la 9^e demi-journée de classe supplémentaire. Partant de là, ainsi que des réponses du questionnaire soumis aux enseignants, nous avons bâti une organisation du temps scolaire qui a été proposée aux conseils d'école en novembre dernier. Suite aux vives critiques formulées et, à l'occasion de nouvelles concertations avec les directeurs et les responsables des associations de parents d'élèves, une nouvelle organisation a émergé. Les deux schémas ont été présentés dans les conseils d'école extraordinaires fin janvier. À nouveau, aucun consensus ne s'est dégagé, si ce n'est pour avoir 3 heures d'enseignement le mercredi avec la possibilité pour les enfants de déjeuner ce jour-là à la cantine. Fin février-début mars, nous avons à nouveau consulté les familles et les enseignants, en intégrant ces deux demandes, pour aboutir à l'architecture qui a été retenue.

Justement, quel regard portez-vous sur la solution choisie à Antony ?

Partons des deux préalables que nous nous étions fixés. D'une part l'intérêt de l'élève ne devait en aucun cas être oublié et les propositions devaient être qualitatives. D'autre part, nous souhaitions impliquer tous les acteurs qui interviennent dans la vie scolaire des enfants, des enseignants aux parents en passant par les représentants des associations.

Nous avons abouti à une organisation du temps scolaire qui répond à l'objectif premier de cette réforme : permettre la meilleure réussite scolaire pour le plus grand nombre. C'est une solution équilibrée, qui repose en particulier sur des horaires réguliers tout au long de la semaine, le maintien des interventions municipales et associatives sur le temps scolaires en fonction des projets d'écoles, celui des études et de l'école municipale des sports (EMS), ainsi que l'instauration d'une pause méridienne plus confortable pour permettre aux enfants de déjeuner dans de meilleures conditions et de bénéficier sur ce temps de l'instauration de diverses activités.

Il est intéressant de noter que la majorité des villes des Hauts-de-Seine ont opté pour le même mode d'organisation. Plus généralement, je dirai qu'une fois l'organisation bien mise en place, les enfants seront les premiers bénéficiaires de toute cette réflexion sur leurs rythmes de vie à l'école.

EN BREF

Déclaration de vos impôts

La période de dépôt des déclarations à l'impôt sur le revenu sont : déclaration en ligne sur www.impots.gouv.fr jusqu'au 10 juin minuit ; déclaration papier jusqu'au 20 mai minuit, à retourner au Service des impôts des particuliers Sceaux Sud 130 rue Houdan, 92330 Sceaux. Plus d'infos par mail : sip.sceaux-sud@dgfip.finances.gouv.fr ; ou au Centre des Finances Publiques, tél. 01 40 91 11 00, sis 130 rue Houdan à Sceaux, du lundi 5 mai au mardi 20 mai inclus, sans interruption de 8 h 45 à 16 h 15. À noter : jeudi 15 mai, c'est la journée nationale des consultations fiscales par les avocats dans les mairies pour aider les contribuables à établir leur déclaration. À Antony, la consultation se tiendra au Point d'accès au droit, 1 pl. Aguste Mounié, de 14 h à 18 h.

Régie centrale

En raison d'un changement de logiciel métier, la Régie centrale de l'hôtel de ville sera exceptionnellement fermée au public le 20/05 après-midi, le 22 et le 28/05 toute la journée.

La fête des voisins

Elle revient le 23 mai cette année. Le service Animations de la Ville vous propose des moyens de communication (nappage, un tee-shirt...) pour organiser votre fête. Tél. : 01 40 96 73 67 / 73 69.



Précisions sur l'assainissement

Les enquêtes de conformité menées dans le cadre de programmes définis par la Communauté d'agglomération sont gratuites et réalisées par des agents de Lyonnaise des Eaux. En revanche, contrairement à ce qui était écrit dans le *Vivre à Antony* n°289, l'enquête réalisée dans le cadre de la vente d'un bien est payante, réalisée par le prestataire de son choix.

Sorties nature

La Communauté d'agglomération organise des sorties nature gratuites. À la réserve naturelle régionale de la Bièvre les dimanches 18/05 et 29/06. Au parc de Sceaux les 18/05 et 29/06 (de 9 h 30 à 12 h). Inscriptions au 01 41 87 82 74 ou par mail : dev.durable@agglom-hautsdebievre.fr.

Petites foulées : notre mea culpa

Pauvre Théo ! Pour la seconde année consécutive, il a remporté la course, des Petites foulées, et pour la deuxième fois, notre classement publié dans le magazine (n°289) était erroné. Nos excuses aux coureurs. Voici le classement exact des Petites foulées du 15 mars 2014, catégorie 5^e garçons : 1 Théo Fournier 2 Nicolas Manceau 3 Lucas Nguyen Khac.

PIERRE - TV SERVICE
Vente et installation TV
Antennes, Satellite et TNT
 Dépannage et mise en service
 tous types d'appareils image et son, BoxTV
 Réception TNT  
 M. ALLALI à ANTONY - ☎ 01 42 37 84 84
 pierre.tvservice@gmail.com

LOGICSPACE AGA WOJTYCZEK
 organisatrice d'intérieur
 Solutions, conseils et idées pour:
 organiser votre intérieur et optimiser votre espace
 mieux gérer votre temps au quotidien
 animer anniversaires et événements familiaux
 aga@aga-logicspace.com 06 17 30 70 43
 www.aga-logicspace.com

MONOPRIX
Horaires d'ouverture :
 Ouvert du lundi au samedi de 9h à 20h sans interruption dimanche de 9h à 13h
 16, rue Auguste Mounié - 92160 ANTONY
 ☎ 01 46 66 01 67

Au living
 Cuisine traditionnelle
 Lounge ouvert à partir de 18h
 FORMULE Restaurant à partir de **23€**
 FORMULE Brasserie à **12,50€** le midi
 01 60 19 47 18 - Fermé dimanche et lundi soir
 Face gare de Massy-Palaiseau RER C
 Quartier Vilmorin - GPS : rue Winston Churchill

THERAFORM
 L'Amincissement Maîtrisé
 LE LEADER DE L'AMINCISSEMENT NATUREL
Et si c'était le bon moment pour mincir ?
 MÉTHODE D'AMINCISSEMENT
 ▶ ORIGINALE ▶ NOVATRICE ▶ NATURELLE
LA PLASTITHÉRAPIE®
 VOUS PERMET DE RETROUVER UNE SILHOUETTE HARMONIEUSE.
 Dès les premières séances, le corps se redessine...
 ON OUBLIE :
 ● FAIM ● FATIGUE ● IRRITABILITÉ
 ● le TONUS et le MORAL reviennent
 Votre bilan personnalisé **OFFERT**
DÈS MAINTENANT, APPELÉZ-NOUS !
 CENTRE AGRÉÉ THÉRAFORM - ANTONY
 01 46 89 29 63 - 06 87 22 97 02
 47 BIS AVENUE ARISTIDE BRIAND

IMAGERIE MÉDICALE DU BOIS DE VERRIÈRES
 48, rue du Colonel Fabien 92160 Antony
 Parking gratuit 40 places

RADIOLOGIE
 Dentaire - Ostéodensitométrie
 Radiologie interventionnelle
 Infiltration ostéo-articulaire
 Pédiatrie

ECHOGRAPHIE DOPPLER
 01 46 66 69 50

IMAGERIE DE LA FEMME
 Mammographie numérique
 Echographie pelvienne
 IRM mammaire et pelvienne

SCANNER
 Scanner cardiaque et coronaire
 Coloscopie virtuelle

IRM
 AngioIRM sans injection
 01 42 37 08 88

Fax : 01 40 96 96 70 - Email : irm.bverrieres@free.fr - Site : www.imagerie-boisdeverrieres.fr



CITOYENNETÉ

Les élections européennes le 25 mai

500 millions d'Européens sont appelés en mai à choisir les 751 représentants qui siégeront au Parlement européen pour les cinq prochaines années. En France, hors outre-mer, les élections européennes auront lieu dimanche 25 mai.

Dimanche 25 mai, vous pourrez voter dans le cadre des élections européennes, à la condition d'être inscrit sur les listes électorales. À Antony, les bureaux de vote seront ouverts de 8 h à 20 h. Pensez à bien vérifier votre lieu de vote : il est indiqué sur votre carte d'électeur. Pour voter le jour J, il sera nécessaire de justifier de votre identité. La présentation de la carte électorale n'est pas obligatoire (mais souhaitable).

Voter par procuration

Si vous êtes indisponible le jour du scrutin, vous pouvez faire établir une procuration pour permettre à une personne inscrite sur la liste électorale d'Antony de voter à votre place. La procuration doit être établie au tribunal d'instance (place Auguste Mounié, lundi à vendredi de 9 h à 12 h et de 13 h à 17 h, tél. : 01 55 59 01 00) ou au commissariat de police (50 av. Gallieni, lundi à vendredi de 9 h à 11 h 30, 14 h 30 à 18 h 30, tél. : 01 55 59 06 00). Ne tardez pas...

Le rôle du député européen

La loi détermine 8 circonscriptions pour les élections européennes : 7 pour la

France métropolitaine, 1 circonscription pour l'outre-mer. Au total, la France dispose de 74 sièges au Parlement européen, dont les séances plénières ont lieu à Strasbourg. Cette élection a lieu, par circonscription, au scrutin de liste, à la représentation proportionnelle, sans panachage ni vote préférentiel. Les sièges sont attribués aux candidats d'après l'ordre de présentation de chaque liste. Les listes qui n'obtiennent pas 5 % des suffrages ne décrochent aucun siège. Quel est le rôle du député européen ? Il exerce trois pouvoirs. Législatif d'abord : il adopte et contrôle le pouvoir exécutif. Budgétaire ensuite : il établit, avec le Conseil de l'Union européenne, le budget annuel de l'UE. Un pouvoir de contrôle enfin : il intervient dans la procédure de désignation du président de la Commission européenne et peut censurer cette dernière. ○

INFOS+

Service élections de l'hôtel de ville.
Tél. : 01 40 96 71 00.
Email : affaires_generales@ville-antony.fr.

EN BREF

Danse, théâtre...

Les vacances d'été approchent. Les pré-inscriptions pour les stages collégiens et animations jeunesse à la Maison verte auront lieu du 13 mai au 20 juin au 11 Espace jeunes, par mail (espace-jeunes@ville-antony.fr). Des stages de danse, de théâtre et magie, d'initiation à la peinture/céramique/poterie, de multisport... seront proposés. Détails sur www.ville-antony.fr. Tél. : 01 40 96 73 77.

Séance plénière du CJC

RDV le 21 mai à 19 h dans la salle du Conseil municipal de l'hôtel de ville pour assister à la dernière séance plénière du 7^e Conseil des Jeunes Citoyens.

Fête de la musique

Vous êtes musicien ou chanteur amateur, habitant de la Cahb, participez au casting du Conseil de Jeunes Citoyens pour jouer au parc Heller lors de la Fête de la musique, le 28 juin. Dossiers d'inscription à déposer au plus tard le 25 mai, casting le 4 juin. Règlement sur www.ville-antony.fr/casting. Infos au 01 40 96 73 77 ou espace-jeunes@ville-antony.fr. Ou au 01 40 96 72 82.



Le 11 vous propose...

- Une après-midi à Roland-Garros, le 28 mai pour assister aux matchs. Places limitées, pré-inscriptions du 29/04 au 16/05. Tarif : 15 €.
- Des ateliers multimédias les mercredis 7, 14, 21, et 28 mai de 14 h 30 à 17 h, avec des jeux en ligne et réseau (League of Legends, Tetris et plein d'autres, etc.).
- Une formation secourisme PSC1, le 7 et le 14 juin (inscription aux deux après-midi), en partenariat avec la Protection civile du 92. Tarif : 10 €. Infos, inscription au 01 40 96 73 77 ou espace-jeunes@ville-antony.fr.

Label Patrimoine

Samedi 17 mai à 11 h 30, dévoilement de la plaque du label « Patrimoine du XX^e siècle, obtenu par l'église St Jean Porte Latine, av. de la Fontaine Mouton.

Pharmacies de garde

Celles ouvertes les dimanches et jours fériés en mai : le 4, phar. Hamarsy, 123 av. A. Briand. Le 8, phar. Bader, 8 av. de la D. Leclerc. Le 11, phar. Chau Vinh, 69 av. R. Aron. Le 18, phar. du Pont, 52 av. de la D. Leclerc. Le 25, phar. Maman, 26 rue A. Mounié. Le 29 mai, phar. des Rabats, 136 rue Pascal. Le 1^{er} juin, phar. de l'Église, 9 rue de l'Église. Les pharmacies ouvertes tous les lundis matins : phar. To Minh Luan (01 46 66 36 21), phar. La Fontaine (01 47 02 89 85), phar. de Paris (01 46 66 03 35), phar. de l'Église (01 46 66 10 23), phar. Fontaine Michalon (01 42 37 77 30), phar. Brousse Val de Bièvre (01 46 66 40 80), phar. des écoles (01 42 37 41 28), phar. Hamarsy (01 46 66 51 68), phar. Maman (01 46 66 01 43), phar. du Métro (01 46 66 01 16), phar. du Pont d'Antony (01 46 66 01 79), phar. des Rabats (01 42 37 41 84). Sinon, s'adresser au commissariat d'Antony : 01 55 59 06 00.

SPORT

Les Mini-champions en famille

Le 11 mai, la Ville et le Conseil du sport antonien proposent aux enfants de 4 à 12 ans et à leur famille de s'initier à de nombreux sports. Une journée très... « brazil » !



Dans un gros mois, la Coupe du monde de football au Brésil va commencer (match d'ouverture le 12 juin). C'est sous cet air de samba brésilienne qu'auront lieu les Mini-champions d'Antony, le dimanche 11 mai prochain. Un rendez-vous idéal pour faire tout type de sport en famille. Au programme, plus de 25 disciplines sportives & ateliers d'animation proposées aux enfants dès 4 ans (jusqu'à 12 ans) : football, athlétisme, lady-moving, karaté, taekwondo, aikido, shotokan, viet vo dao, quankido, boxe, rugby, volley, pétanque, handball, canne bâton, double-dutch, twirling, tennis de table, escalade, street hockey, tennis, gymnastique, défis sport-aventure, roller, basketball, beach soccer, escrime, prévention routière. Des événements sont prévus : « espace spécial pour les enfants de 4/6 ans », « jeux quizz sur la Coupe du monde au Brésil »,

« jeu quizz spécial campagne manger/bouger ». En exclusivité, profitez aussi d'un stand « tir au but », Initiation à la capoeira, boxing tour...

Une journée avec de nombreux lots à gagner ainsi qu'un goûter (après la participation à au moins 10 épreuves.). Également de nombreux cadeaux (des maillots des équipes nationales de foot qualifiées) en participant aux tirages au sort des meilleurs quizz. Le diplôme de Mini-champion 2014 sera remis aux enfants qui auront participé à tous les ateliers et répondu à tous les quizz... Bref, de quoi passer un bon moment de sport-découverte en famille. ○

INFOS+

Entrée libre. Dimanche 11 mai de 10 h à 17 h 30. Stade Georges Suant, 165 av. François Molé. Inscription sur place le jour même.

Services publics : les infos pratiques

L'Hôtel de Ville est ouvert du lundi au vendredi de 8 h 30 à 12 h et de 13 h 30 à 17 h 30. • Permanences le mardi jusqu'à 19 h et le samedi de 9 h à 12 h pour les services de l'état civil, le samedi de 9 h à 12 h pour la Régie centrale. • Élections/affaires générales : sur RDV au 01 40 96 71 00. • Pour les personnes à mobilité réduite, mairie à domicile au 01 40 96 71 26 / 71 28. • Tél. : 01 40 96 71 00. Email : webmaster@ville-antony.fr.

Le Point d'accès au droit (PAD), 1 pl. A. Mounié, vous aide sur toute question d'ordre juridique. Ouvert le Lundi et mercredi (9 h à 12 h et 14 h à 18 h), mardi (9 h à 12 h et 14 h à 19 h), jeudi (14 h à 18 h), vendredi (9 h à 12 h et 14 h à 17 h). Tél. : 01 40 96 68 60. Email : accesdroit@ville-antony.fr.



Le Service municipal du logement reçoit les demandes de logement social. Accueil du lundi au vendredi : 14 h à 17 h, au 21 bd Brossolette. Tél. : 01 40 96 31 45.

Les Écrivains publics vous aident à rédiger vos courriers administratifs à l'hôtel de ville (mardi 18 h -18 h 30, samedi 10 h-12 h), à l'Espace Noyer Doré 4 bd des Pyrénées (mardi 14 h-16 h), à la médiathèque A. Rimbaud (samedi 10 h-12 h, hors vac. scol.).

Le centre des Finances publiques, 130 rue Houdan à Sceaux, accueille le public du lundi au vendredi de 8 h 45 à 12 h et de 13 h 30 à 16 h 15 pour toute question sur un impôt ou une taxe. Email : sip.sceaux-sud@dgfi.p.f.nances.gouv.fr

La Maison des entreprises et de l'emploi des Hauts-de-Bievre, au 42 av. A. Briand, est ouverte du lundi au jeudi (9 h-17 h), le vendredi (9 h-12 h). Tél. : 01 55 59 44 90. Mission locale : 01 55 59 44 95. Espace insertion : 01 55 59 44 97.

La Communauté d'Agglomération des Hauts-de-Bievre a son siège 3 Centrale parc, av. Sully Prudhomme, Châtenay-Malabry. Tél. : 01 41 87 82 82.

EN BREF

TULLIO
Pascal

**PLOMBERIE
CHAUFFAGE
SANITAIRE**

VIESSMANN
e.l.m. leblanc
PGN
De Dietrich

23, rue de l'Avenir
92160 ANTONY

01 46 66 79 71
pascaltullio@free.fr

L'HERBIER DE PROVENCE
Art de la Maison

Ouvert le lundi de 14h30 à 19h15
du mardi au samedi de 9h30 à 13h
et de 14h30 à 19h15
le dimanche de 9h30 à 13h

24, rue Auguste Mounié
92160 ANTONY
Tél. : 01 46 66 38 77 - Télécopie : 01 46 66 61 50

CULTURE

Un festival BD sous le signe du rire

Le festival de BD d'Antony - *Des Bulles dans la Ville* - revient pour sa 11^e édition du 14 au 17 mai.

Son thème cette année : l'humour !



Le festival *Des Bulles dans la Ville* – piloté par le service culturel d'Antony – est un week-end dédié à la bande dessinée, sa richesse, ses auteurs, avec l'implication de l'ensemble des établissements culturels de la ville. Le thème du festival cette année n'est autre que... l'humour. De nombreux temps forts vont rythmer cette 11^e édition, avec entre autres les auteurs en dédicaces les 17 et 18 mai après-midi place St-Saturnin, ou le 17 mai à 17 h 30, un café bande dessinée en présence d'auteurs (James, Jean-Luc Coudray, B-gnet, David Ratte...) à la médiathèque Anne Fontaine. L'intégralité du programme est indiquée dans notre encart détachable *Sortir à Antony*. En parallèle, l'école d'arts Jean Trubert (située rue de l'Église) organise ses journées portes ouvertes et la librairie Le Coin de la bulle (rue de l'Église), est

partenaire de cette 11^e édition du festival, proposant à la vente les BD des auteurs présents sur le festival.

Concours de BD

En attendant la mi-mai, pourquoi ne pas participer au concours BD organisé pour l'occasion ? Plusieurs modes de participation sont proposés aux candidats. Retrouvez le détail du règlement sur www.ville-antony.fr/concours-bd-antony. La date limite pour remettre sa création (thème : l'humour) est le 11 mai. Le jury s'attend à rire, donc à vous de jouer !

INFOS+

Retrouvez l'intégralité du programme dans l'encart détachable *Sortir à Antony*. Service culturel de la ville : 01 40 96 72 82 ou culture@ville-antony.fr

Le marché aux fleurs du quartier Pajeaud

Samedi 10 mai, c'est la deuxième édition du Marché aux fleurs dans le quartier Pajeaud, un événement organisé par la Mairie. Des horticulteurs seront présents pour proposer pousses, graines et plantes aromatiques, médicinales, exotiques au public... Vous pourrez aussi rencontrer un paysagiste, un fabricant d'outillage pour le jardin, un producteur de fruits et légumes... Bref, de quoi faire son petit marché avant de réaliser quelques plantations dans son jardin ou sur son balcon. De nombreuses animations enrichiront cette journée : des promenades gratuites de poney ou sur un âne pour les enfants, un stand maquillage, un clown et un sculpteur de ballons... Ce Marché aux fleurs se déroulera dans le quartier Pajeaud, 204 rue Adolphe Pajeaud, au niveau du parvis du Breuil (centre commercial de la Bièvre), de 10 h à 18 h.



Les rues en travaux

Rue la Bièvre : plantation des jardinières du nouvel aménagement de voirie. **Rue des Chênes** : réfection de l'éclairage public. **Secteur Sud-Est** : mise aux normes pour les personnes à mobilité réduite des traversées piétonnes. **Allée du Nil** : réaménagement complet de la voirie. **Rue de la Bièvre** : détection des réseaux, reconstruction et aménagement de la voirie en zone de rencontre (zone 20). **Rue Joseph Bricon** : réaménagement complet de la voirie.

PLUS D'INFOS Pour localiser précisément les travaux, surfez sur la carte interactive : www.ville-antony.fr/cartographie-interactive/vie-quotidienne/travaux.

Les gros chantiers

Complexe sportif La Fontaine : mise en place des installations de chantier et début des terrassements. **Gymnase Pajeaud** : mise en place des installations de chantier, terrassement et fondation. **Espace Vasarely** : pose de sols souples, béton ciré, équipements techniques chauffage et ventilation. **Salle de quartier du Mont-Blanc** : fin de pose du bardage intérieur et extérieur peinture.

Dans les espaces verts



Aménagement du parc des Bas Graviers

Parc des Bas Graviers : semis et plantations. **Parc Heller** : taille d'entretien. **Squares et parcs et divers sites** : préparation et plantations des massifs en fleurissement d'été. Tontes – désherbage – taille des haies – installation des jardinières d'été.

Travaux divers

Avenues de Sceaux, Rabelais, des Giroflées, Onze Novembre : second traitement biologique contre le tigre du platane. **Avenue du Bois de Verrières** : aménagement de sécurité au droit de la ruelle à Riou. **Stade Georges Suant et complexe sportif Lionel Terry** : remise en état des transformateurs.

Les autres intervenants

Sedif/Axotp : Impasse Beaulieu, renouvellement conduite eau. **Communauté d'agglomération des Hauts-de-Bièvre** : rues de Megève, Fenzy, des Giroflées, travaux d'assainissement. **Place des Anciens Combattants** : réfection des canalisations et branchements d'assainissement. **Sipperec** : rues Pascal, de l'Aurore, de l'Avenir, Thierry, Lecommandeur, de Châteaubriand, Frédéric Chopin, Villa Raspail, boulevard Colbert, enfouissement des réseaux aériens de distribution publique d'électricité et de télécommunications électroniques. **Octobre 2013 à juillet 2014** : rues Albert Camus, Colonel Fabien, des Sources (section rue du Colonel Fabien, rue des Hautes Bièvres, avenues du Bois de Verrières, François Molé : enfouissement des réseaux aériens de distribution publique d'électricité et de télécommunications électroniques.

Les travaux effectués par la Ville

SOCIAL

Comment renouveler son titre de transport Améthyste

Le titre de transport Améthyste, anciennement carte Améthyste, est un forfait annuel, donnant, sous certaines conditions, l'accès illimité aux transports sur l'ensemble du réseau RATP, OPTILE, SNCF de Paris et de la banlieue parisienne.

Il est destiné aux personnes âgées ou invalides (si elles ont de plus de 20 ans).

Le titre de transport Améthyste est un forfait annuel attribué sous certaines conditions. Les bénéficiaires ont ainsi un accès aux transports en commun sur l'ensemble du réseau d'Île-de-France. Les demandes sont instruites dans le CCAS de la commune de résidence. Ce sont les Conseils Généraux qui attribuent ce titre. Depuis le 1^{er} juin 2013, le titre de transport Améthyste doit être téléchargé sur un Pass Navigo Mois-Semaine, carte à puce qui contient

le forfait annuel. L'ancienne carte Améthyste était prédisposée de manière à ce que la date de fin de validité soit visible. Or, cette date n'est plus mentionnée sur le Pass Navigo. Attention pour prendre connaissance de la date de fin de droit qui vous concerne, référez-vous au courrier qui vous avez reçu du Conseil Général ou adressez-vous à un agent RATP ou SNCF. Il existe différents critères pour bénéficier de cette carte. La personne



INFOS+

Pour tous autres renseignements, vous pouvez joindre le Centre Communal d'Action Sociale (CCAS) d'Antony au 01 40 96 72 59. Ou dans ses locaux, au 81 rue Prosper Legouté (près de la gare du RER B Fontaine Michalon). Ouverture lundi, mercredi, jeudi, vendredi de 8 h 30 à 12 h et de 13 h 30 à 17 h 30 (sauf jeudi 18 h). Et le mardi 8 h 30 à 12 h.

doit soit être âgée de 65 ans et plus ou de 60 ans en cas de retraite pour inaptitude au travail, soit être handicapée, âgée de plus de 20 ans et titulaire de la carte d'invalidité au taux minimal de 80%, en cours de validité, etc. La personne doit aussi avoir sa résidence principale dans les Hauts-de-Seine depuis au moins un an à la date du dépôt de la demande au CCAS du domicile du demandeur. Les bénéficiaires sont soumis à conditions de ressources à l'exception des personnes faisant partie d'une des catégories spécifiques énoncées ci-dessus. ○

16-25 ans Les vacances en autonomie

Proposé par la Ville, le dispositif Pack'Ados permet d'aider financièrement les jeunes de 16 à 25 ans à partir en vacances de manière autonome et de les accompagner dans la préparation de leur séjour. Vous avez jusqu'au vendredi 17 mai pour déposer votre dossier au 11 – Espace Jeunes.

Avis aux jeunes : randonnée ou détente, escalade ou découverte du patrimoine culturel, ville, plage ou montagne, le dispositif Pack'Ados vous aide à partir quelles que soient vos envies de vacances cet été. Ce séjour doit comprendre 4 jours et 3 nuits minimum en France, se dérouler de manière autonome (sont exclus les séjours en pension complète ou en famille). Le contenu du Pack'Ados est : un sac de voyage de grande contenance, une trousse de premier secours, 100 € de chèques vacances et 30 € de chèques services utilisables pour l'alimentation (uniquement en France), une carte assistance rapatriement internationale, une carte d'assurance responsabilité civile, une carte téléphonique, un kit prévention sida.

INFOS+

Espace Jeunes, 11 bd Pierre Brossolette 92160 Antony – 01.40.96.73.77.
Email : espace-jeunes@ville-antony.fr.



Découvrez les projets DU CONSEIL DES SENIORS

La prochaine assemblée plénière et publique du Conseil des seniors d'Antony se tiendra le 4 juin en présence du maire, Jean-Yves Sénant, à 14 h 30 en mairie. Les membres du Conseil des Seniors siègent au sein de quatre commissions : la commission Économie-Emploi-Formation, la commission Urbanisme-Transport-Environnement-Écologie, la commission Culture-Loisirs-Sport, la commission Prévention : Le livret senior – Le Café Inter-génération. Présentation des bilans 2013 et des projets. Ouvert à tous publics.



31 MAI ET 1^{ER} JUIN

Profitez du Village Nature et Environnement !

Samedi 31 mai et dimanche 1^{er} juin, la nature envahira le centre-ville avec le Village Nature et Environnement, au square Marc Sangnier. Animaux, spectacles de rapaces, animations pédagogiques ou festives, produits d'artisanat, ateliers créatifs, dégustations... De quoi se mettre au vert, non ?

Chaque année, il nous revient fin mai. Le Village Nature et Environnement, piloté par le service animations d'Antony, vous propose une fête populaire, transformant le square Marc Sangnier en village champêtre... Avec comme d'habitude, une entrée libre pour tous.

Spectacles de rapaces !

De nombreuses animations autour de la nature seront proposées, avec notamment des balades en poneys, la découverte des animaux de la ferme, l'éclosion de poussins en direct ou encore l'observation du travail d'un chien gardien d'oies. Cette année, une nouveauté très attractive : des démonstrations de vol de rapaces. Deux fauconniers avec des aigles, buses, hiboux, etc., seront présents. Deux spectacles de 30 minutes seront organisés l'après-midi du samedi et du dimanche. À ne pas rater ! Des ateliers pédagogiques et ludiques seront aussi dédiés aux enfants : brouette vide-poche, compositions florales, bonhomme gazon et autre maquillage... Pour se défouler, une structure gonflable sera accessible tout au long du week-end. Pendant ce temps, les parents pourront découvrir de vieux métiers et faire des emplettes dans les stands d'artisanat.

Une ambiance de village champêtre


Les familles pourront ainsi flâner parmi les nombreux stands des exposants nichés dans le parc : miel avec les apiculteurs, pépiniéristes, produits du commerce équi-



table... Un stand géré par la Communauté d'agglomération des Hauts-de-Bièvre permettra d'en savoir plus sur les travaux favorisant le développement durable. Découvrez aussi un manège à pédales, des plantes qui poussent sans eau, le stand d'un paléontologue, le savoir-faire des anciens (rémouleurs, cordiers, beurre à la baratte...), la peinture sur plume, etc. La Ville, avec des représentants des espaces verts, propose de fournir du terreau aux gens intéressés. Ambiance festive aussi avec des spectacles de danse, des enfants de Centre de loisirs chantant sur scène... Sans oublier de quoi se restaurer, avec notamment les délicieux sorbets coco des îles.

Le concours des maisons et balcons fleuris

L'entrée au Village est libre, tout le week-end. À cette occasion, la Ville lance son traditionnel concours des maisons et balcons fleuris d'Antony. Le principe ? Récompenser les balcons et jardins les mieux mis en valeur depuis la voie publique.

Le concours est décliné en deux catégories : les maisons avec jardin, les balcons, fenêtres ou terrasses. Un jury composé d'élus et de professionnels désignera les meilleures compositions par catégories, début juillet. De nombreux prix récompenseront les plus beaux fleurissements et embellissements de jardins et balcons. À vous de jouer ! 

INFOS+

Samedi 31 mai et dimanche 1^{er} juin au square Marc Sangnier. Accès par la rue Jean Moulin ou la rue A. Frager. Renseignements au 01 40 96 73 67 / 69. Inscription aux ateliers pour enfants sur place.



L'AS DE LA RÉNOVATION

- PONÇAGE TOUS TYPES DE PARQUET 25€ LE M²
- VITRIFICATION
- POSE ET VENTE DE PARQUET
- FOURNITURE ET POSE DE STRATIFIÉ 45€ LE M²
- RESTAURATION DE VOS ANCIENS PARQUETS
- PEINTURE AU M² 24€



229, av. de la Division Leclerc RN20 ANTONY
06 64 13 29 63

L'HOTEL DE BERNY ★★★★★

Votre nuit à partir de **79€** pour 2 personnes

PROMOTIONS WEEK END & VACANCES SCOLAIRES

Un parking privatif est à votre disposition • Proche du RER B Croix de Berny
Nous contacter

129 Avenue Aristide Briand - ANTONY 92160 - Tél. : 01 46 11 43 90 - Fax : 01 46 74 96 46
Site : hotel-berny.com - Email : hoteldeberny@netgdi.com

À VOTRE SERVICE DEPUIS 1980

ENTREPRISE LOREL
plomberie chauffage électricité

e.i.m. leblanc
FRISQUET

FACILITÉS DE PAIEMENT 3 FOIS SANS FRAIS

CRÉATION • RÉNOVATION
INSTALLATION SALLE DE BAINS, DOUCHE, WC, CUISINE
POSE DE FAÏENCE MURALE • PLOMBERIE SANITAIRE
CHAUFFAGE - EAU CHAUDE
DÉPANNAGE ÉLECTRICITÉ

Vente, Installation, Mise en service, Maintenance par Contrat d'Entretien Annuel

Certifié Pro Gaz Naturel P.G & P.M.G

Horaires d'ouverture
Du lundi au vendredi de 8h à 17h
Le samedi en dépannage de 8h à 16h

atlantic
Garantie Totale 5 ans

01 46 68 77 98
06 72 74 32 35

marcellin-lore@club-internet.fr
www.entreprise-lore.fr
5, RUE PIERRE VERMEIR - 92160 ANTONY

Adieu Kilos!
Experte en Grignotage
Experte en Nutrition

LA MÉTHODE NATURHOUSE

- Plan diététique personnalisé
- Suivi hebdomadaire gratuit avec votre diététicienne-nutritionniste
- Compléments alimentaires à base de plantes

350 CENTRES EN FRANCE
www.naturhouse.fr

prenez rendez-vous!

NATUR HOUSE
Experts en rééducation alimentaire

2, rue du Nord
92160 ANTONY
Tél. : 01 70 68 31 65

LES AVANTAGES by ARCHEA

ARCHEA VOUS OFFRE -20%*

Avec Archea - Les As du Placard, réinventez vos espaces à vivre. Jouez avec les formes, les couleurs, les matières et bénéficiez d'un savoir-faire unique de plus de 25 ans, intégrant le conseil, la conception, le suivi de la fabrication et la pose.

En savoir plus : www.archea.fr

Decouvrez notre application iPad

archea
LES AS DU PLACARD

RANGEMENTS SUR MESURE - DRESSINGS - BUREAUX - SÉPARATIONS DE PIÈCE - BIBLIOTHÈQUES - STORES

ANTONY - 78 AV. DE LA DIVISION LECLERC (RN20) - TÉL. 01 46 66 08 04 - antony@archea.fr
CHATILLON - 24 AV. DE VERDUN (D906) - TÉL. 01 46 55 11 55 - chatillon@archea.fr

+ SAMEDI 31 MAI

1^{re} édition du festival Jeunesse de l'Art



Dans le cadre de ses activités pour la jeunesse, la librairie La Passerelle, située au centre-ville, lance son festival « Jeunesse de l'art ».

Conçue par la librairie La Passerelle (située à côté du marché), cette première édition est résolument tournée vers les arts et la création contemporaine. Un programme très large a été conçu pour satisfaire toutes les tranches d'âge,

de 6 à 12 ans le matin et les adolescents l'après-midi, en collaboration avec les éditions Palette, Dada, Grandes Personnes, Sarbacane, Albin Michel, etc. Pop-up, dessin, animation, street art, land art, conte et illustrations seront à l'honneur ce 31 mai. Les ateliers et rencontres seront animés par les auteurs et illustrateurs Caroline Desnoëttes, Emma Giuliani, Philippe UG, Ambre Viaud, Max Ducos, Benoît Minville, Carole Boréal... qui dédicaceront ensuite leurs ouvrages. Des ateliers de cuisine sont également programmés et le public pourra se restaurer à l'heure du déjeuner grâce à une cantine de rue installée sur la place. L'après-midi, le cinéma Le Sélect, situé juste à côté, proposera une programmation spéciale pour l'événement avec deux films : *Jean de la Lune*, et *Faites le mur*. ◊

INFOS+

De 10 h à 17 h 30, place du marché. Le programme détaillé de la manifestation ainsi que les préinscriptions pour les ateliers sont sur le site www.lapasserelle.net/animations. Contact : Librairie La Passerelle au 01 56 45 20 10.

ILS S'INSTALLENT À ANTONY

+ Auto-moto école

Le Centre de formation moto et auto, Moto Team 92, est situé 45 av. Aristide Briand. Il propose des formations aux permis B - AAC (conduite accompagnée) et CS (conduite supervisée) pour la voiture mais aussi au permis moto de type A / A1 / A2, avec possibilité de stage en 5 jours. Des formations 125 cm³ et AM (ancien BSR) sont possibles. Code en ligne avec Easyweb et salle de code dans l'établissement (possibilité de stage code 2 jours). Ouvert le lundi de 15 h à 19 h et du mardi au samedi de 10 h à 12 h et de 15 h à 19 h. Tél. : 01 46 15 30 15.

+ Kinésithérapeute

Clotilde Mejane est masseur kinésithérapeute diplômé d'État. Elle est installée 63 avenue Raymond Aron. Tél. : 01 49 73 16 28. Du lundi au vendredi de 9 h à 18 h avec possibilité de venir à domicile les lundis et jeudis après-midi.

+ Restauration

La brasserie l'Arverne, située 229 avenue de la Division Leclerc, propose de la cuisine traditionnelle ainsi que des spécialités auvergnates. Ouverte du lundi au vendredi, midi et soir. Menus à 12,90 € et 15,90 € le midi et le soir. Plats maison. Réservation au 01 46 66 01 84. Goûter et repas pour groupes et associations.

+ Soins du sourcil

L'Atelier du sourcil propose une gamme de soins associant restructuration, épilation des sourcils, dermo-pigmentation (pour corriger des manques ou absences de sourcils), extension de cils, Rehaucils® et maquillage, visant à sublimer vos yeux et redonner un équilibre au visage. Accueil chaleureux. Plus d'infos sur www.atelierdusourcil.com. L'Atelier est situé 55 bis avenue Aristide Briand. Ouvert (à compter du 6 mai) du mardi au vendredi de 10 h à 19 h et le samedi de 10 h à 18 h. Prise de RDV au 01 85 75 75 92.

PIEDS FATIGUÉS ? PLUS JAMAIS !

MEPHISTO DESHAYS

CHAUSSURES D'EXCEPTION

POUR LE CONFORT OPTIMAL DE VOTRE PIED

NOUS PORTONS DES CHAUSSURES MEPHISTO AVEC LA TECHNOLOGIE SOFT-AIR.

POUR UNE MARCHÉ EN DOUCEUR ET SANS FATIGUE.

29 bis rue Auguste Mounié - ANTONY à côté du Mc Donalds - 01 46 66 80 80 • mephistodeshays.com - Ouvert le dimanche matin

L'élégance intemporelle.

**FRANCO
SUISSE**

Villa Edelina

89-93, avenue Aristide Briand - Antony

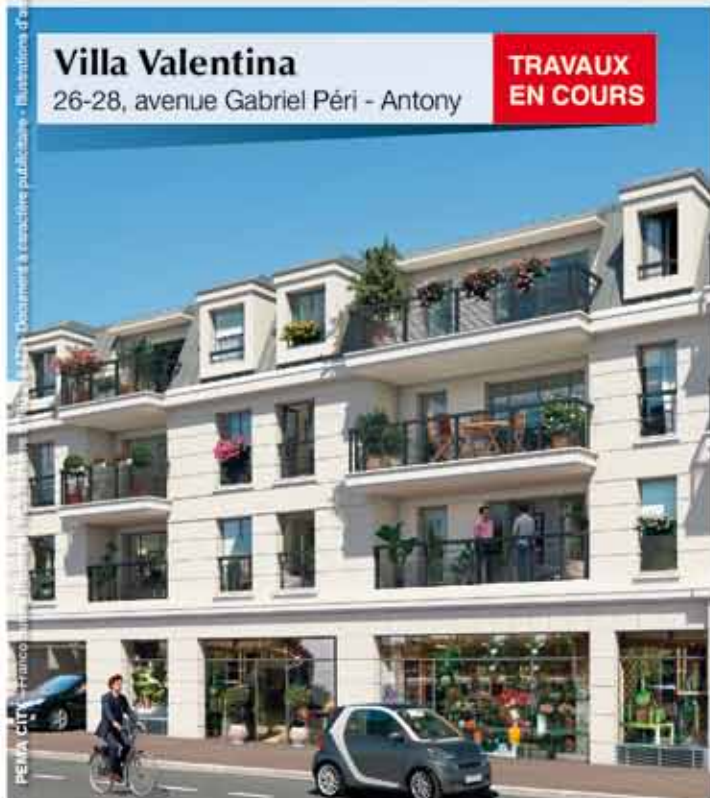
NOUVEAU



Villa Valentina

26-28, avenue Gabriel Péri - Antony

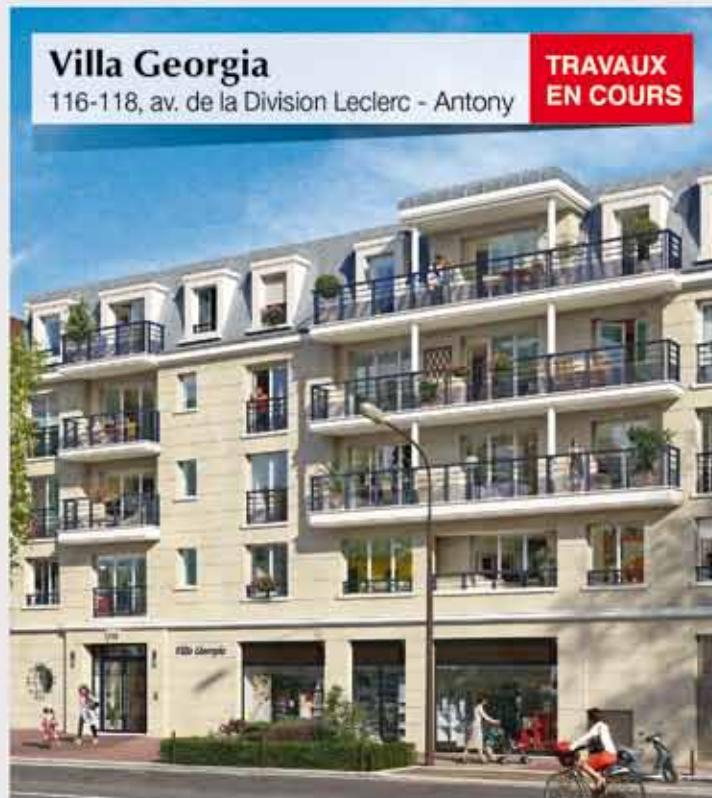
**TRAVAUX
EN COURS**



Villa Georgia

116-118, av. de la Division Leclerc - Antony

**TRAVAUX
EN COURS**



Espaces de vente : Villa Edelina et Villa Valentina - 138-140, avenue Aristide Briand - Antony

Villa Georgia - 101, avenue de la Division Leclerc - Antony



01 46 66 50 50



franco-suisse.fr



Bâtir l'excellence



Local

Les brocantes du printemps

Allez donc chiner en mai et juin. Voici les brocantes, vide-greniers, braderies organisées à Antony ces prochaines semaines.

4 mai

Brocante et vide-greniers par l'association Solidarité entraide, sur le parking de la gare du RER B de Fontaine Michalon, rue Mirabeau. Restauration sur place, commerçants ouverts.

18 mai

L'association des Commerçants du Centre commercial de la Bièvre (quartier Pajeaud) organise sa 24^e foire à tout de 9 h à 19 h.

24 mai

C'est la brocante rue Madeleine, le week-end de la fête des mères. Cette brocante, qui s'appelle « la Mad'Broc », aura lieu de 8 h à 18 h. Des madeleines sont distribuées sur chaque stand.

24 mai

L'association Vivre à La Fontaine St Ex. organise un vide-greniers de 14 h à 18 h, rue Pierre Kohlmann et côté du parking du supermarché Simply (quartier La Fontaine).

25 mai

C'est la grande braderie de solidarité de Tenrikyo, de 12 h à 16 h, organisée par Tenrikyo Europe Centre. Où ? 80 rue



Velpeau (en face de la gare RER Croix-de-Berry). Les fonds récoltés iront à des associations d'aide humanitaire d'Antony et internationales. L'inventu sera donné à des œuvres de charité. Les dons des objets, meubles, vêtements, chaussures, livres, etc. sont les bienvenus pour cette braderie. Contactez le 01 46 66 77 01 ou venez les déposer à l'adresse précitée jusqu'au 22 mai entre 9 h et 17 h tous les jours.

25 mai

L'association Michalon Ô organise un vide-greniers de 8 h à 18 h rue Maninville.

15 juin

L'association Dynamic Guillebaud organise un vide-greniers dans la résidence Guillebaud de 8 h à 18 h. Adhésions et réservations, muni d'une pièce d'identité, le 10 mai de 16 h à 18 h, le 24 mai de 16 h à 18 h, le 31 mai de 16 h à 18 h. Prix de l'emplacement de 2 m, adhérent = 5 € / non-adhérent = 10 €. Contact : dynamic.guillebaud@gmail.com ou 06 21 82 77 49. ○

ASSOS EN BREF

France Alzheimer 92

Les groupes de parole se réuniront à Fontenay-aux-Roses, 40 rue d'E. d'Orves, les 24/05 et 28/06 à 10 h. À Sceaux, 99 rue Houdan, les 17/05 et 28/06 à 9 h 45 et 8 ter rue M. Renaudin, les 16/05 et 27/06 à 10 h. Contact : M^{me} Follin au 09 63 23 50 49 ou FA92.sud@orange.fr.

Tous à vélo, jusqu'à Paris !

Le 1^{er} juin, l'association Mieux se Déplacer à Bicyclette (MDB) et son antenne Antony à vélo organisent la Convergence francilienne 2014, une balade à vélo festive. En rejoignant progressivement d'autres groupes de cyclistes, le cortège grossit, pour arriver au cœur de Paris en vue d'une parade finale vers 13 h 30 sur les pelouses du Champ-de-Mars. Arrivés à Paris, les participants partageront un pique-nique sorti de leur musette (les retours s'échelonneront dans l'après-midi). L'un des cortèges partira d'Antony en empruntant la RD920. RDV le dimanche 1^{er} juin à 10 h 45 à la mairie ou à 11 h à la sous-préfecture d'Antony. Pour participer, pas besoin d'être sportif ! Des pneus bien gonflés, des freins efficaces, un matériel de réparation, un antivol et vous voilà prêt. La couleur du cortège est le rouge (décorez votre vélo en rouge, habillez-vous...). Manifestation gratuite ouverte à tous, sans inscription. Email : antony@mdb-idf.org



Aidez Leucémie Espoir

L'association Leucémie Espoir Paris IDF organise une expo vente le 10 mai, de 10 h à 19 h salle F. Molé, place F. Gémier. Les bénévoles ont confectionné des sacs, des pochettes, des animaux en tissu, etc. La recette sera affectée au projet « Atelier Photo » du service « adolescents et jeunes adultes » de l'hôpital Saint-Louis.

Bridge Club d'Antony

Il organise son grand tournoi d'Antony les 31 mai et 1^{er} juin au centre André Malraux. Plus de 400 joueurs attendus dont beaucoup d'Antony. Tél. : 01 43 50 50 12.

Don de sang

Vous pouvez venir donner un peu de votre sang le samedi 17 mai de 9 h à 16 h, à l'école Ferdinand Buisson (centre-ville, 1 rue Augusta).

Aranis Cuisine
Accessoires de cuisine - Cadeaux
22 rue Auguste Mounié 92160 Antony - ☎ 01 42 37 60 93

Au Gourmet d'Antony

Traiteur

Cuisine

Charcuterie Fine



12 rue Auguste Mounié - ☎ 01 46 74 02 02

Résidence retraite médicalisée

Résidence Jean Rostand
Châtenay-Malabry

- Une équipe pluridisciplinaire qualifiée
- Des prestations d'hôtellerie et de restauration de qualité
- Des séjours temporaires ou permanents
- Des activités thérapeutiques et des animations culturelles variées

• Un Accueil de Jour (10 personnes)

Domusvi
www.domusvi.com

Résidence retraite médicalisée Jean Rostand
6/8 avenue du Bois - 92290 Châtenay-Malabry
Tél. : **01 40 94 89 00**
jean-rostand-chatenay@domusvi.com



BATI' Deck

DÉCORATION
Peinture, Papier peint, Revêtement de sol, Carrelage

RÉNOVATION
Pose, Vitrification Parquet
Cloison / Isolation
Faux Plafond
Cristallisation
Électricité

06.34.23.93.29
01.69.81.91.54
batideck.idf@gmail.com
devis gratuit

ETS BRIATTE
ÉLECTRICITÉ GÉNÉRALE

**DÉPANNAGES
INSTALLATIONS**
NEUFS & RÉNOVATIONS - CHAUFFAGE

patrice-briatte@wanadoo.fr

44 RUE DES MÛRES
92160 ANTONY

01 42 37 19 44
06 87 24 56 47

ÉTUDE & DEVIS GRATUIT

www.votre-electricien.fr/briatte



AU SAC CHIC

CERRUTI 1881

LE TANNEUR
MAROQUINERIE DEPUIS 1941

DELSEY

TEXIER

LANCEL

Mac Douglas

Rossi

FOURES

Samsonite

LANCASTER

EASTPAK

MAROQUINERIE
VOYAGE - GANTS
PARAPLUIES

1 avenue Aristide Briand
92160 ANTONY
Tél. : 01 46 68 04 23



ENTREPRISE GÉNÉRALE DE PEINTURE

Antony
Moquette
Décor

antony.moquette.decor@wanadoo.fr

**MAGASIN • BRICOLAGE
DROGUERIE • PEINTURE
PAPIER PEINT**

1, Avenue A. BRIAND
92160 ANTONY

Tél. : 01 46 66 64 00
Fax : 01 46 66 02 36

Portes blindées **TORDJMAN** *Metal*

ALARMES STORES FERMETURES

ALARMES • STORES • FENÊTRES • PVC-ALU
VOLETS ROULANTS • BLINDAGES • INTERPHONE
MOTORISATION DE PORTAILS • SERRURERIE • S.A.V.
DÉPANNAGE • REPRODUCTION DE CLÉS DE SÉCURITÉ

☎ **01 47 02 57 61**

12, av. des Quatres Chemins 92290 Châtenay-Malabry **www.asfstores.fr** • DEVIS GRATUIT




À LA BIBLIOTHÈQUE POUR TOUS

Le plaisir partagé de la lecture

Vous aimez lire ? Participez aux activités de la Bibliothèque Pour Tous d'Antony, dans le quartier La Fontaine. Vous avez un peu de temps libre ? Devenez-y bibliothécaire bénévole.

« Je n'ai jamais eu de chagrin qu'une heure de lecture n'ait dissipé ». Si vous vous reconnaissez dans cette phrase de Montesquieu, pourquoi ne pas rejoindre d'autres passionnés de lecture ? Ouverte depuis 1970 dans le quartier La Fontaine, la Bibliothèque pour Tous (BTP) est une association loi 1901 qui vise à rendre la lecture accessible à tous et à favoriser l'échange intergénérationnel. Elle est gérée par des bénévoles et fait partie d'un réseau national de plus de 700 bibliothèques implantées dans les quartiers, les hôpitaux, les maisons de retraite ou les prisons. L'Union nationale Culture et Bibliothèque pour Tous est reconnue d'utilité publique.

Coopération avec les médiathèques municipales

La BTP d'Antony propose aux adultes un grand choix de nouveautés. Des rencontres littéraires, au cours desquelles les bibliothécaires présentent leurs coups de cœur, sont organisées chaque trimestre. Les lecteurs peuvent également participer au Prix des lecteurs de la ville d'Antony, la BTP coopérant avec la médiathèque municipale Anne Fontaine ainsi que pour des présentations de livres. Raconter des histoires aux enfants leur donne envie d'en lire. C'est ce que propose, un mercredi sur deux, à l'Heure du conte, la BTP d'Antony. Les enfants de 3 à 10 ans empruntent ensuite naturelle-



ment des livres. Certains d'entre eux, élèves à l'école La Fontaine, participent même à l'attribution du Prix « *Livrentête* », organisé par le réseau Culture et Bibliothèque pour Tous. Et vous, pourquoi ne pas rejoindre l'équipe de la BTP d'Antony ? Une formation diplômante, organisée par le Comité départemental, vous sera proposée. ○

INFOS+

La BTP est située 1 rue Pierre Kohlman. Ouverte (hors vacances scolaires) les lundi, mercredi, vendredi de 16 h à 19 h, et le jeudi de 16 h à 20 h. Pendant les vacances, le jeudi de 16 h à 19 h. Contact : Geneviève Dementhon au 01 42 37 36 ou 06 15 47 64 60. Site Internet : <http://bibliopourtous-antony.org>.



Le 25 mai, au parc Bourdeau

Place au 1^{er} Festifollet d'Antony !

C'est un festival de théâtre pour les enfants, encadré par des professionnels du spectacle vivant – trois associations antoniennes que sont Le Feu follet, Cebramusik et la Rose couverte. Il sera animé par les enfants comédiens de la compagnie du Feu follet, avec pour thème la mythologie grecque. Venez en famille participer au 1^{er} Festifollet d'Antony !

• Accueil dès 9 h 30.

• 10-12 h : les ateliers

Théâtre : les monstres mythologiques avec Corinne Kemeny et les enfants comédiens du Feu follet. Chasse aux trésors : la boîte de Pandore...

Musique et percussions avec Maria Inês Guimarães et Christian Paoli. C'est l'atelier « la Samba du sphinx », pour découvrir les percussions corporelles et vocales.

Combats de théâtre « Thésée contre le Minotaure » avec Philippe Aguesse. Découvrir le combat à la canne, avec l'association antonienne La Rose couverte.

« **Les Nàiades** » : fabriquer des couronnes de feuilles et de fleurs (ramassées dans le parc) à offrir pour la fête des mamans.

• **12-14 h : pique-nique participatif** pour le public du Festifollet. Chaque famille apporte des victuailles et tout est partagé.

• 14-16h : spectacles et démonstrations

Des mini-spectacles de quinze minutes reprenant les résultats des ateliers de la matinée. Des enfants du Feu follet joueront des extraits d'*Orphée*, leur nouveau

spectacle (voir *Sortir à Antony*) et il y aura des démonstrations de canne et de percussions. Les enfants comédiens du Feu follet seront transformés en créatures mythologiques grâce aux élèves de l'Institut technique du maquillage et à M^{me} Vaubaillon, costumière à la Comédie-Française. ○

INFOS+

Au parc Bourdeau. Accueil à partir de 9 h 30. Tenue souple pour participer aux ateliers. À noter : la compagnie le Feu follet ouvrira ses portes en juin avec des ateliers de théâtre gratuits, à l'espace Henri Lasso. Email : corinne.kemeny@free.fr

RÉNOVATION 1400

21 ans d'existence

www.renovation1400.fr



PEINTURE - CARRELAGE
DÉCORATION - RÉNOVATION
REVÊTEMENT
SOLS ET MURS

MAÇONNERIE
MENUISERIE GÉNÉRALE
PONÇAGE ET VITRIFICATION
PIERRE COMPOSITE
agrée Signature Murale



173, avenue de la Division Leclerc - 92160 ANTONY ☎ 01 40 96 88 34 - Fax : 01 40 96 18 61

12-14 rue Auguste Mounié - ANTONY - 01 42 37 86 90

Spécialités de Poissons et Crustacés
Pêche de petits bateaux
Plateaux de Fruits de Mer

ÉLECTRICITÉ GÉNÉRALE



CAPELEC

146 bis Av. François Molé
92160 ANTONY
contact@ste-capelec.fr

DEVIS GRATUIT

NEUF
RÉNOVATION
DÉPANNAGE
CHAUFFAGE - VMC



01 46 68 09 74

Espace Center Literie
99 AV. DE LA DIVISION LECLERC
92160 ANTONY (N20) - 01 46 68 87 40
MARDI AU SAMEDI
10H - 12H30 ET 14H - 19H

CLIC-CLAC

BLANC DES VOSGES

TEMPUR
MATELAS ET OREILLERS

RESSORTS ENSACHES

30 NUITS D'ESSAI

SATISFAIT ou ÉCHANGÉ

OREILLERS

Ebac
la literie les yeux fermés

COUETTES

100% LATEX

OUVERTURES
FENÊTRES DE STYLE

L'INNOVATION à la Française!

Jusqu'au 31 Mai
Conditions Foire de Paris!

www.ouvertures.com

Les artisans nouvelle génération

FENÊTRES - PORTES - VOILETS - PORTAILS
CÔTÉ FERMETURES 77 av. de la Div. Leclerc - 01 40 96 87 03

MÉCANIQUE • CARROSSERIE • PEINTURE ÉLÉMENTS VITRÉS • VÉHICULES DE LOCATION

PRÉ-CONTRÔLE TECHNIQUE • TOUTES MARQUES
AGRÉE ASSURANCES



CHATILLON AUTO SERVICE

73, rue Béranger - 92320 CHATILLON
Tél. : 01 46 42 76 64
Email : garagechatillonautoservice@orange.fr

MÊME DIRECTION



CARROSSERIE FONTENAIISIENNE

13, rue Boris Vildé - 92260 FONTENAY-aux-ROSES
Tél. : 01 46 61 12 42
Email : carrosserie.fontenaisienne@wanadoo.fr

SPÉCIAL ÉLECTIONS MUNICIPALES 2014

JEAN-YVES SÉNANT, MAIRE D'ANTONY



Vendredi 28 mars 2014, Michel Fouquet, conseiller municipal doyen, va remettre l'écharpe tricolore au maire d'Antony.

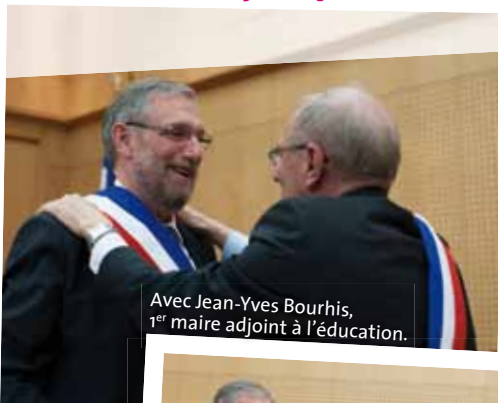


Jean-Yves Sénant, réélu maire d'Antony.

À la Une

*Dimanche 23 mars, la liste **Antony pour tous avec Jean-Yves Sénant** a été élue au 1^{er} tour de scrutin des élections municipales à Antony, avec 62,01 % des suffrages exprimés. Les trois autres listes présentes obtenaient respectivement 21,63 % pour **Antony avec Vous**, 9,05 % pour **Antony à Gauche**, 7,31 % pour **Antony pour un nouvel Avenir**. Notre Une du mois se penche sur ce temps fort de la vie locale. Nous revenons d'abord sur l'élection du maire Jean-Yves Sénant par le Conseil municipal du 28 mars – en photo ci-contre –, puis vous donnons tous les résultats dans chaque bureau de vote (44 au total). Quatre pages sont ensuite consacrées à la composition du nouveau Conseil municipal, avec le nom, la photo et les délégations de tous les élus, maires adjoints, conseillers municipaux et élus de l'opposition. Enfin, ce dossier vous présente les points clés du budget 2014 de la Ville, avec un zoom sur les dépenses et les recettes. Mais aussi la liste des investissements qui seront menés en 2014, et pour certains sur plusieurs années, à Antony. Bref, retrouvez avec précisions les clés du budget de votre ville.*

- **26 & 27**
Les résultats détaillés des élections municipales 2014
- **28 À 31**
La composition du nouveau Conseil municipal d'Antony
- **32 À 35**
Le budget de la Ville pour 2014



Avec Jean-Yves Bourhis, 1^{er} maire adjoint à l'éducation.



Avec Véronique Bergerel, 2^e maire adjointe chargée des Seniors et des Anciens Combattants.

CITOYENNETÉ

Tout savoir sur les élections municipales 2014



La répartition des 49 sièges du nouveau Conseil municipal est désormais la suivante : 41 élus pour la liste *Antony pour tous* avec Jean-Yves Sénant, 5 élus pour la liste *Antony avec Vous*, 2 élus pour la liste *Antony à Gauche*, 1 élu pour la liste *Antony pour un nouvel Avenir*. Suite aux élections, le nouveau Conseil municipal a procédé à l'élection du maire et de ses adjoints lors de la séance du 28 mars au soir. À cette occasion, Jean-Yves Sénant a été élu maire d'Antony avec 42 voix. Les 14 maires-adjoints ont également été élus ce même jour. Retrouvez ci-contre les résultats détaillés des élections du 23 mars dans les 44 bureaux de vote d'Antony, ainsi que la composition du nouveau Conseil municipal (pages 28 à 31). ○

Discours de Jean-Yves Sénant, maire d'Antony, devant les élus du Conseil municipal, le vendredi 28 mars 2014.

INFOS+

Les maires adjoints ainsi que les conseillers délégués reçoivent à l'Hôtel-de-Ville sur rendez-vous. Tél. : 01 40 96 71 65 ou 73 30. E-mail : secretariat_elus@ville-antony.fr. Vous trouver aussi les adresses mail des élus sur www.ville-antony.fr/elus.

« Je vous remercie, mes chers collègues, pour la confiance que vous me témoignez en me remettant de nouveau cette écharpe et en me confiant ainsi la responsabilité d'administrer avec vous notre commune au cours des six prochaines années. Même si cela fait déjà onze ans que j'assume la charge de maire, j'ai pleinement conscience, comme au premier jour, de l'importance de la mission qui m'est confiée, celle de poursuivre l'œuvre accomplie depuis plus de deux siècles par mes prédécesseurs, les trente maires qui m'ont précédé depuis 1790 et qui, patiemment, au fil des ans, avec leur Conseil municipal, ont fait progressivement du village d'Antony la ville qu'elle est devenue aujourd'hui.

Depuis 1983, avec Patrick Devedjian et Raymond Sibille, notre majorité, Antony pour tous, a fait évoluer profondément Antony. Les choix qui ont été opérés ont façonné son paysage. Ils en ont fait une ville au cadre de vie agréable, une ville équilibrée, une ville animée, une ville solidaire.

Au cours des dernières années, nous avons réalisé des projets importants : la rénovation d'une grande partie de la voirie ; la mise en souterrain des réseaux aériens qui a changé l'environnement de proximité des quartiers pavillonnaires ; la réhabilitation du Noyer Doré, qui a trouvé un nouveau visage ; la construction d'équipements culturels et sportifs, comme le cinéma et le complexe Éric Tabarly, qui offrent de nouveaux services de qualité à nos habitants. Et nous avons réalisé tous ces projets en conservant une situation financière solide et les impôts les moins élevés des environs. Au cours des dernières élections, nous avons proposé aux Antoniens de poursuivre dans cette voie, avec un programme privilégiant la préservation de notre cadre de vie, la construction des équipements culturels, sportifs et sociaux qui nous manquent encore, l'aménagement des quartiers d'avenir et le soutien aux quartiers en difficulté, une attention toujours aussi soutenue envers nos habitants qui rencontrent des difficultés, et une

gestion toujours aussi rigoureuse des services municipaux.

Dimanche dernier, les électeurs d'Antony ont validé ces orientations à une très forte majorité : 62 % dès le premier tour. Je les remercie chaleureusement de leur confiance. Nous allons, sans attendre, nous mettre au travail pour réaliser ce programme qu'ils attendent avec impatience.

Ce programme, je souhaite le réaliser avec l'ensemble du Conseil Municipal. Avec les Conseillers de la Majorité, bien sûr, mais aussi avec ceux des listes de l'opposition.

Ce n'est pas une tradition à Antony. Les affrontements entre notre majorité et l'opposition ont été rudes dans le passé et ont laissé des traces profondes. Mais, sincèrement, quelles que soient nos différences idéologiques, force est de constater, au vu du résultat des élections, qu'il existe aujourd'hui un large consensus dans l'opinion sur l'avenir de notre ville. Il doit donc être possible de travailler ensemble désormais dans des conditions apaisées.

C'est le vœu que je forme en ce début de mandat. »

ÉLECTIONS MUNICIPALES DU 23 mars 2014 - 1^{er} tour -

BUREAUX	INSCRITS	ÉMARGÉS	PROCURAT.	VOTANTS	BLANCS	EXPRIMÉS	ANTONY POUR UN NOUVEL AVENIR	ANTONY À GAUCHE	ANTONY AVEC VOUS	ANTONY POUR TOUS AVEC JEAN-YVES SENANT
01 - HÔTEL DE VILLE -SALLE DU CONSEIL-	1 003	669	21	667 (66,50 %)	29 (4,35 %)	638 (95,65 %)	29 (4,55 %)	44 (6,90 %)	147 (23,04 %)	418 (65,52 %)
02 - ÉCOLE ÉLÉMENTAIRE FERDINAND BUISSON	895	554	16	554 (61,90 %)	25 (4,51 %)	529 (95,49 %)	34 (6,43 %)	45 (8,51 %)	133 (25,14 %)	317 (59,92 %)
03 - ÉCOLE ÉLÉMENTAIRE VELPEAU RÉFECTOIRE	954	580	18	580 (60,80 %)	20 (3,45 %)	560 (96,55 %)	23 (4,11 %)	36 (6,43 %)	150 (26,79 %)	351 (62,68 %)
04 - ÉCOLE MATERNELLE VELPEAU	961	542	12	543 (56,50 %)	24 (4,42 %)	519 (95,58 %)	39 (7,51 %)	49 (9,44 %)	113 (21,77 %)	318 (61,27 %)
05 - ÉCOLE ÉLÉMENTAIRE VELPEAU RÉFECTOIRE	1 032	638	19	638 (61,82 %)	34 (5,33 %)	604 (94,67 %)	28 (4,64 %)	55 (9,11 %)	129 (21,36 %)	392 (64,90 %)
06 - MAISON DES ANS TONIQUES	919	564	17	564 (61,37 %)	31 (5,50 %)	533 (94,50 %)	37 (6,94 %)	20 (3,75 %)	109 (20,45 %)	367 (68,86 %)
07 - ÉCOLE MATERNELLE JEAN MOULIN	1 004	614	15	614 (61,16 %)	27 (4,40 %)	587 (95,60 %)	35 (5,96 %)	62 (10,56 %)	144 (24,53 %)	346 (58,94 %)
08 - ÉCOLE MATERNELLE LA FONTAINE	995	602	11	602 (60,50 %)	20 (3,32 %)	582 (96,68 %)	29 (4,98 %)	48 (8,25 %)	128 (21,99 %)	377 (64,78 %)
09 - ÉCOLE ÉLÉMENTAIRE LA FONTAINE	911	530	15	530 (58,18 %)	32 (6,04 %)	498 (93,96 %)	22 (4,42 %)	72 (14,46 %)	125 (25,10 %)	279 (56,02 %)
10 - ÉCOLE MATERNELLE ANDRÉ PASQUIER	962	525	14	525 (54,57 %)	16 (3,05 %)	509 (96,95 %)	21 (4,13 %)	25 (4,91 %)	88 (17,29 %)	375 (73,67 %)
11 - ÉCOLE MATERNELLE FERDINAND BUISSON	997	604	19	604 (60,58 %)	27 (4,47 %)	577 (95,53 %)	25 (4,33 %)	51 (8,84 %)	144 (24,96 %)	357 (61,87 %)
12 - BIBLIOTHÈQUE	923	559	18	559 (60,56 %)	19 (3,40 %)	540 (96,60 %)	30 (5,56 %)	40 (7,41 %)	124 (22,96 %)	346 (64,07 %)
13 - HÔTEL DE VILLE SALON D'HONNEUR	924	548	9	548 (59,31 %)	25 (4,56 %)	523 (95,44 %)	34 (6,50 %)	17 (3,25 %)	125 (23,90 %)	347 (66,35 %)
14 - ÉCOLE ÉLÉMENTAIRE JULES FERRY PRÉAU	939	564	19	564 (60,06 %)	26 (4,61 %)	538 (95,39 %)	48 (8,92 %)	30 (5,58 %)	109 (20,26 %)	351 (65,24 %)
15 - ÉCOLE ÉLÉMENTAIRE JULES FERRY PRÉAU	972	591	10	592 (60,91 %)	27 (4,56 %)	565 (95,44 %)	35 (6,19 %)	31 (5,49 %)	131 (23,19 %)	368 (65,13 %)
16 - ÉCOLE MATERNELLE JULES FERRY PRÉAU	801	467	6	467 (58,30 %)	20 (4,28 %)	447 (95,72 %)	23 (5,15 %)	44 (9,84 %)	94 (21,03 %)	286 (63,98 %)
17 - ÉCOLE ÉLÉMENTAIRE BLANGUERNON	1 009	623	22	623 (61,74 %)	27 (4,33 %)	596 (95,67 %)	30 (5,03 %)	54 (9,06 %)	140 (23,49 %)	372 (62,42 %)
18 - ÉCOLE ÉLÉMENTAIRE BLANGUERNON	964	595	15	595 (61,72 %)	21 (3,53 %)	574 (96,47 %)	29 (5,05 %)	35 (6,10 %)	144 (25,09 %)	366 (63,76 %)
19 - ÉCOLE MATERNELLE A. CHENIER SALLE À MANGER	905	521	11	521 (57,57 %)	33 (6,33 %)	488 (93,67 %)	52 (10,66 %)	53 (10,86 %)	75 (15,37 %)	308 (63,11 %)
20 - ÉCOLE ÉLÉMENTAIRE BLANGUERNON	901	536	14	537 (59,60 %)	17 (3,17 %)	520 (96,83 %)	35 (6,73 %)	43 (8,27 %)	131 (25,19 %)	311 (59,81 %)
21 - CENTRE DE LOISIRS PARC HELLER	814	495	21	495 (60,81 %)	19 (3,84 %)	476 (96,16 %)	28 (5,88 %)	41 (8,61 %)	82 (17,23 %)	325 (68,28 %)
22 - CENTRE DE LOISIRS PARC HELLER	830	471	12	471 (56,75 %)	29 (6,16 %)	442 (93,84 %)	30 (6,79 %)	53 (11,99 %)	116 (26,24 %)	243 (54,98 %)
23 - ÉCOLE MATERNELLE PAUL BERT PRÉAU	986	474	10	475 (48,17 %)	32 (6,74 %)	443 (93,26 %)	54 (12,19 %)	75 (16,93 %)	87 (19,64 %)	227 (51,24 %)
24 - ÉCOLE MATERNELLE PAUL BERT RÉFECTOIRE	974	573	9	574 (58,93 %)	23 (4,01 %)	551 (95,99 %)	50 (9,07 %)	50 (9,07 %)	134 (24,32 %)	317 (57,53 %)
25 - ÉCOLE ÉLÉMENTAIRE PAUL BERT PRÉAU	980	586	10	586 (59,80 %)	27 (4,61 %)	559 (95,39 %)	47 (8,41 %)	39 (6,98 %)	130 (23,26 %)	343 (61,36 %)
26 - ÉCOLE MATERNELLE A. PAJEAUD	860	447	5	447 (51,98 %)	33 (7,38 %)	414 (92,62 %)	36 (8,70 %)	42 (10,14 %)	105 (25,36 %)	231 (55,80 %)
27 - ÉCOLE ÉLÉMENTAIRE A. PAJEAUD RÉFECTOIRE	948	446	4	446 (47,05 %)	38 (8,52 %)	408 (91,48 %)	28 (6,86 %)	67 (16,42 %)	120 (29,41 %)	193 (47,30 %)
28 - ÉCOLE MATERNELLE VAL DE BIÈVRE	970	521	10	521 (53,71 %)	38 (7,29 %)	483 (92,71 %)	46 (9,52 %)	40 (8,28 %)	126 (26,09 %)	271 (56,11 %)
29 - ÉCOLE ÉLÉMENTAIRE NOYER DORÉ	1 085	560	5	561 (51,71 %)	50 (8,91 %)	511 (91,09 %)	45 (8,81 %)	57 (11,15 %)	102 (19,96 %)	307 (60,08 %)
30 - ÉCOLE MATERNELLE A. FRANCE PRÉAU	958	391	6	391 (40,81 %)	32 (8,18 %)	359 (91,82 %)	40 (11,14 %)	62 (17,27 %)	79 (22,01 %)	178 (49,58 %)
31 - ÉCOLE ÉLÉMENTAIRE A. FRANCE RÉFECTOIRE	881	427	23	427 (48,47 %)	26 (6,09 %)	401 (93,91 %)	30 (7,48 %)	33 (8,23 %)	71 (17,71 %)	267 (66,58 %)
32 - CONSERVATOIRE DARIUS MILHAUD	989	591	21	591 (59,76 %)	30 (5,08 %)	561 (94,92 %)	40 (7,13 %)	52 (9,27 %)	128 (22,82 %)	341 (60,78 %)
33 - ÉCOLE MATERNELLE DES RABATS	909	492	10	492 (54,13 %)	28 (5,69 %)	464 (94,31 %)	34 (7,33 %)	49 (10,56 %)	73 (15,73 %)	308 (66,38 %)
34 - ÉCOLE MATERNELLE DUNOYER DE SEGONZAC	935	563	11	563 (60,21 %)	32 (5,68 %)	531 (94,32 %)	40 (7,53 %)	35 (6,59 %)	106 (19,96 %)	350 (65,91 %)
35 - ÉCOLE ÉLÉMENTAIRE DUNOYER DE SEGONZAC	914	470	5	470 (51,42 %)	43 (9,15 %)	427 (90,85 %)	85 (19,91 %)	53 (12,41 %)	67 (15,69 %)	222 (51,99 %)
36 - ÉCOLE MATERNELLE DES RABATS	926	513	4	514 (55,51 %)	31 (6,03 %)	483 (93,97 %)	44 (9,11 %)	76 (15,73 %)	77 (15,94 %)	286 (59,21 %)
37 - CENTRE ANDRÉ MALRAUX	924	432	6	432 (46,75 %)	33 (7,64 %)	399 (92,36 %)	27 (6,77 %)	55 (13,78 %)	64 (16,04 %)	253 (63,41 %)
38 - ÉCOLE ÉLÉMENTAIRE ANDRÉ PASQUIER	929	559	10	559 (60,17 %)	27 (4,83 %)	532 (95,17 %)	40 (7,52 %)	35 (6,58 %)	91 (17,11 %)	366 (68,80 %)
39 - ÉCOLE MATERNELLE NOYER DORÉ	921	320	1	320 (34,74 %)	41 (12,81 %)	279 (87,19 %)	46 (16,49 %)	50 (17,92 %)	55 (19,71 %)	128 (45,88 %)
40 - ÉCOLE ÉLÉMENTAIRE ANDRÉ CHENIER	939	561	17	563 (59,96 %)	26 (4,62 %)	537 (95,38 %)	50 (9,31 %)	27 (5,03 %)	108 (20,11 %)	352 (65,55 %)
41 - HÔTEL DE VILLE SALON D'HONNEUR	988	576	25	577 (58,40 %)	20 (3,47 %)	557 (96,53 %)	24 (4,31 %)	33 (5,92 %)	117 (21,01 %)	383 (68,76 %)
42 - CENTRE DE LOISIRS PARC HELLER SALLE POLYVALENTE	853	500	10	500 (58,62 %)	37 (7,40 %)	463 (92,60 %)	51 (11,02 %)	36 (7,78 %)	89 (19,22 %)	287 (61,99 %)
43 - GYMNASSE DES RABATS	962	530	14	530 (55,09 %)	25 (4,72 %)	505 (95,28 %)	33 (6,53 %)	60 (11,88 %)	95 (18,81 %)	317 (62,77 %)
44 - ÉCOLE ÉLÉMENTAIRE JULES FERRY	796	498	5	498 (62,56 %)	43 (8,63 %)	455 (91,37 %)	35 (7,69 %)	32 (7,03 %)	89 (19,56 %)	299 (65,71 %)

/ Inscrits / Votants / Votants Le % des voix est calculé par rapport aux exprimés.

56,81 % DE PARTICIPATION
43,19 % D'ABSTENTIONS
94,61 % D'EXPRIMÉS

41242	23422	555	23 430	1 263	22 167	1 621 (7,31 %)	2 006 (9,05 %)	4 794 (21,63 %)	13 746 (62,01 %)
--------------	--------------	------------	---------------	--------------	---------------	---------------------------------	---------------------------------	----------------------------------	-----------------------------------

Le Conseil municipal d'Antony - 49 élus -

Le maire d'Antony



Jean-Yves Sénant
Vice-président de la
Communauté d'agglomération
des Hauts-de-Bievre

Les maires adjoints



Jean-Yves Le Bourhis
1^{er} maire adjoint chargé
de l'Éducation
Conseiller communautaire



Véronique Bergerol
2^e maire adjointe chargée
des Seniors et des Anciens
Combattants
Conseillère communautaire



Pierre Médan
3^e maire adjoint chargé
des Finances
Conseiller communautaire



Sophie Sansy
8^e maire adjointe chargée
de la Sécurité et de la Prévention
Conseillère communautaire



Philippe Martin
9^e maire adjoint chargé
de l'Urbanisme
Conseiller communautaire



Stéphanie Schlienger
10^e maire adjointe chargée
de l'Enfance et de la Famille
Conseillère communautaire

Les conseillers municipaux



Anny Leon
Conseillère municipale
déléguée à la Vie Associative
et au Bénévolat



Jean-Pierre Limborg
Conseiller municipal délégué
aux Nouvelles Technologies
et à la e-démocratie



Rosa Macieira-Dumoulin
Conseillère municipale déléguée
aux Animations Seniors
et aux Affaires Européennes



Fabien Hubert
Conseiller municipal délégué
au Commerce, à l'Artisanat
et aux Jumelages

Mars 2014



Isabelle Rolland
4^e maire adjointe chargée
de la Culture et des Affaires
Civiles et Administratives
Conseillère communautaire



Pascal Colin
5^e maire adjoint chargé
du Pôle Social
Conseiller communautaire



Armelle Cottenceau
6^e maire adjointe chargée
de l'Environnement,
du Développement Durable
et des Affaires Funéraires
Conseillère communautaire



Philippe Serin
7^e maire adjoint chargé
des Ressources Humaines
et des Élections
Conseiller communautaire



Jacques Legrand
11^e maire adjoint chargé
du Logement
Conseiller communautaire



Perrine Precetti
12^e maire adjointe chargée
de la Mobilité Urbaine
Conseillère communautaire



Étienne Charrieau
13^e maire adjoint chargé
de l'Aménagement Urbain
Conseiller communautaire



Fatma Betouati
14^e maire adjointe chargée
du Développement
Économique et de l'Emploi
Conseillère communautaire



Corinne Pham-Pingal
Conseillère municipale
déléguée aux Transports



Saïd Ait-Ouaraz
Conseiller municipal délégué
à la Politique de la Ville
et à la Cohésion Sociale



Anne Fauret
Conseillère municipale
déléguée aux Activités
Périscolaires et aux Relations
avec les Établissements
d'Enseignement Secondaire



Cyril Adda
Conseiller municipal délégué
au Budget

Les conseillers municipaux (suite)



Sylvie Aguilar
Conseillère municipale
déléguée aux Circulations
Douce



Wissam Nehme
Conseiller municipal délégué
à la Sécurité Routière
et à la Prévention des Risques



Colette Covi-Houemavo
Conseillère municipale
déléguée à la Précarité
et à l'Intégration



Ioannis Vouldoukis
Conseiller municipal délégué
à l'Hygiène, à la Santé
et aux Sciences



François Goulette
Conseiller municipal délégué
aux Projets de Développement
Économique



Christel Cornat
Conseillère municipale
déléguée aux Animations
et à l'Événementiel



Gilles Le Lamer
Conseiller municipal délégué
au Sport



Fatima Messaoudi
Conseillère municipale
déléguée au Développement
du Lien Social et du Bien Vivre
Ensemble

Les élus de l'opposition

Liste Antony avec Vous



François Rivet
Conseiller municipal
et conseiller communautaire



Annie-Laure Hagel
Conseillère municipale
et conseillère communautaire



Jean-Marc Feuillade
Conseiller municipal



Marité Charrier
Conseillère municipale



Maryse Lemmet
Conseillère municipale
déléguée aux Réseaux
et à la Maîtrise de l'Énergie



Christian Ollivry
Conseiller municipal délégué
à la Solidarité et à l'Insertion



Françoise Quinzin
Conseillère municipale
déléguée aux Écoles



Michel Fouquet
Conseiller municipal délégué
aux Travaux



Isabelle Lajeunie
Conseillère municipale
déléguée aux Relations
avec les Entreprises



Paul Duriez
Conseiller municipal délégué
à la Circulation
et au Stationnement



Valérie Benoit
Conseillère municipale
déléguée aux Personnes
en Situation de Handicap



Stéphane Celestin
Conseiller municipal délégué
à la Gestion



Claire Genest
Conseillère municipale
déléguée au Management
des Services Publics



David Passeron
Conseiller municipal
délégué à la Jeunesse
et à la Promotion
de l'Économie Sociale
et Solidaire

Antony à Gauche



Pierre Rufat
Conseiller municipal



François Meunier
Conseiller municipal



Isabelle Delpech
Conseillère municipale



Alain Aripa
Conseiller municipal

Antony pour un nouvel Avenir

FINANCES LOCALES 2014

Un budget dynamique et équilibré sans hausse d'impôts

Le budget d'Antony pour l'année 2014 s'inscrit dans un contexte financier toujours difficile pour les collectivités locales : climat morose sur le marché de l'immobilier, réduction des versements de l'État... Et, pour beaucoup de communes dont Antony, l'obligation de contribuer au budget des collectivités considérées comme moins favorisées. Pour autant, le budget de la Ville est maîtrisé, sans augmenter les impôts locaux. Le budget de fonctionnement dégagera un excédent de 20,5 M€. Une fois déduit les charges financières, l'épargne brute devrait s'établir à 16,8 M€, ce qui constituera l'autofinancement du programme d'investissements de la Ville.

Notre Une du mois vous livre les clés du budget 2014 de votre ville, Antony.



Zoom sur le budget de fonctionnement

Le budget de fonctionnement de la Ville s'élèvera à 87,6 millions d'euros (M€) en 2014, en hausse de 2,8 % par rapport à 2013. Point clé, sur ce total, les dépenses n'atteindront que 70,8 M€, comprenant 3,6 M€ de charges financières. La différence recettes-dépenses équivaut à l'épargne brute de la Ville, c'est-à-dire sa capacité à autofinancer ses investissements et à rembourser ses emprunts passés. Soit 16,8 millions d'euros cette année. Il représente 19 % des recettes de fonctionnement, un taux plus élevé que dans la plupart des villes de taille comparable. Décryptage.

Les recettes budgétaires

Les recettes courantes de fonctionnement de la Ville devraient s'élever à 87,6 M€ contre 85,2 M€ en 2013, en hausse de 2,8 %. D'où provient l'argent qui entre dans les caisses de la commune ?

→ Les recettes fiscales : 55,5 M€

- Impôts directs locaux : 38,2 M€. La ville d'Antony bénéficie d'une bonne dynamique des bases des taxes foncières et de la taxe d'habitation.

- Les reversements de la Communauté d'agglomération : 12,5 M€

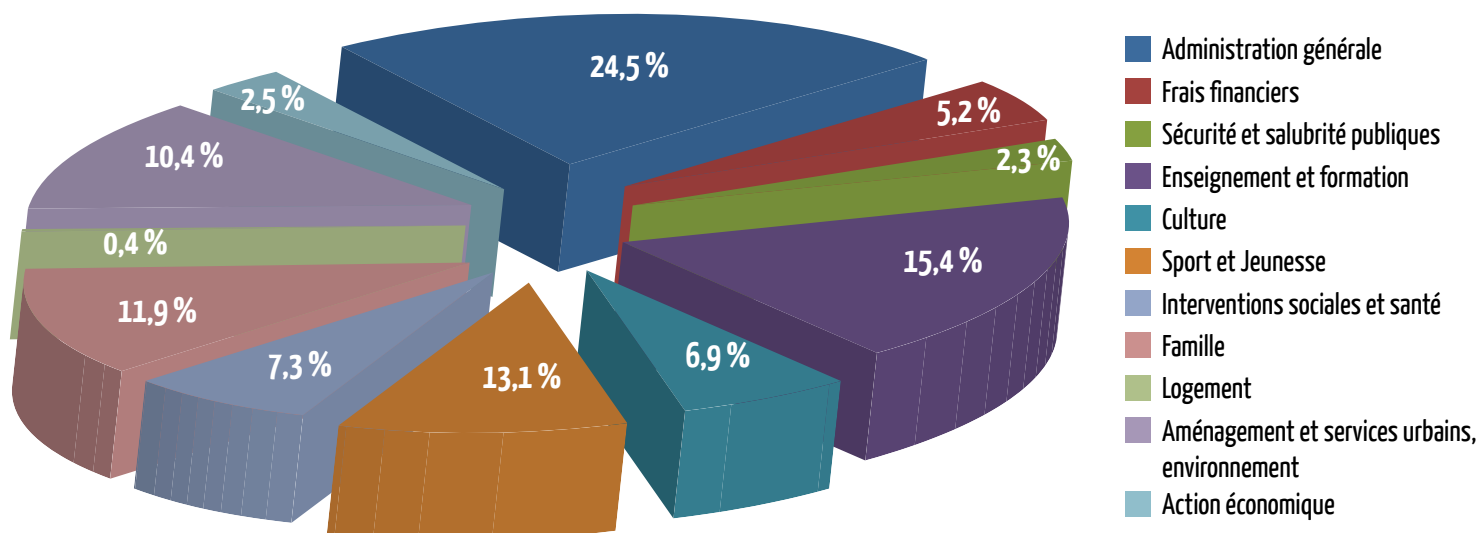
- Les droits de mutation : 3,6 M€

- Autres recettes fiscales : 1,3 M€

→ Les dotations, subventions et compensations : 18,5 M€

- Elles sont en baisse cette année, avec la mise en œuvre de la baisse globale des versements de l'État aux collectivités territoriales. Pour 2014, les chiffres de la dotation globale de fonctionnement d'Antony s'établissent à 12 M€, contre 12,8 M€ en 2013. Cette baisse devrait s'accroître dans le futur, pour atteindre 8 M€ en 2017. Les autres subventions perçues par la Ville seront en 2014 similaires à celles de 2013.

Répartition des dépenses de fonctionnement de la Ville) (70,8 M€)



Chiffres arrondis

→ **Les produits des services : 10,1 M€**

• Ces recettes sont en hausse de 1,1 M€ par rapport à 2013. Cela est dû à la fréquentation du cinéma Le Sélect, passant d'environ 1 000 entrées par semaine dans l'ex-Cinéma éphémère à environ 5 000 entrées dans le nouveau cinéma. Les autres recettes (activités périscolaires et celles en provenance des familles) sont stables.

→ **Les produits de gestion courante : 3,1 M€**

→ **Les atténuations de charges : 0,3 M€**

Les dépenses budgétaires

Les dépenses de gestion inscrites au budget 2014 s'élèvent à 67,1 M€, contre 65,1 M€ en 2013 (hausse de 3 %), plus 3,6 M€ de frais financiers. Une augmentation due en large part aux mesures imposées par l'État (péréquation intercommunale), à l'ouverture de la Cuisine centrale, du nouveau Cinéma. À noter, le coût de la réforme des rythmes scolaires, qui sera appliquée en septembre prochain (*voire page 10*), n'est pas pris en compte dans le budget primitif et fera l'objet d'une décision modificative.

→ **Les atténuations de produits : 1 M€**

• Augmentation du fonds de péréquation intercommunal, prélevé sur les recettes fiscales de la Ville. Il passe de 0,6 M€ en 2013 à 1 M€ en 2014, montant qui augmentera à 1,8 M€ en 2015 et 2016.

→ **Les charges générales : 17,1 M€.**

• À périmètre constant (hors nouveau cinéma), ces charges sont stables par rapport à 2013. Certains postes sont en hausse (assurance dommages ouvrages liés aux équipements en cours de construction, coût des scrutins municipaux, maintenance informatique...) quand d'autres sont en baisse (nouveau marché de l'entretien de l'éclairage public, économies d'énergie, dépenses d'honoraires, frais de télécommunications...). L'activité du nouveau Cinéma va générer des charges (versement de recettes aux distributeurs, catalogues, taxes...) estimées à 0,49 M€, qui seront plus que compensées par ses recettes.

→ **Les charges de personnel : 42,5 M€.**

• Stabilité des dépenses de personnel, qui n'augmentent que sous l'effet des mesures statutaires de l'État et de la hausse des charges de retraite. Stabiliser les dépenses se réalise en rationalisant les processus et en redéployant les moyens.

→ **Les subventions et autres charges : 6,4 M€.**

• Poste en augmentation de 6,4 %. Il comprend la hausse de la subvention au Centre communal d'action sociale (0,1 M€ supplémentaire). La Ville poursuit son soutien au secteur associatif sur les mêmes bases qu'en 2013. ○

Pas de hausse des impôts communaux !

En 2014, comme au cours des 4 dernières années, les taux des impôts directs communaux, la taxe d'habitation et les taxes foncières, n'augmenteront pas à Antony. La dernière hausse remonte à 2009 (+3 %, à cause de la crise) et la précédente à 1998. Avec un taux de taxe d'habitation de 11,40 %, Antony est l'une des villes de France les moins imposées. Elle se situe en 6^e position sur les 91 communes de 50 000 habitants à 100 000 habitants, dans le classement des villes les moins imposées.

2 questions à...



PIERRE MÉDAN,
Maire adjoint chargé des finances

Quelles sont les grandes caractéristiques du budget de la Ville pour cette année 2014 ?

Deux traits principaux caractérisent le budget 2014 : dynamisme et équilibre. En effet, le budget 2014 traduit le dynamisme du programme d'investissements, qui s'établit à 45 M€. Le Parc

des Bas Gravières s'achèvera dans quelques semaines ; la salle polyvalente du Mont-Blanc sera livrée en septembre prochain, tout comme l'espace associatif Vasarely. D'autres projets vont démarrer ; c'est le cas du complexe sportif La Fontaine, de la crèche Coquelicots, de la reconstruction du gymnase Pajeaud ou encore du parking du futur théâtre. Plus de 22 M€ seront consacrés à ces nouveaux équipements. L'équilibre est la seconde caractéristique du budget. Ce dernier n'oublie aucun domaine, aucun quartier. L'entretien des bâtiments (écoles, crèches, centres sportifs et de loisirs, etc.), la rénovation de la voirie, le développement économique, l'entretien des espaces verts, l'acquisition de logements pour les moins favorisés, l'aménagement de zones 30 et de circulations douces se partagent plus de 22 M€. Tous les quartiers d'Antony sont concernés, tous les habitants peuvent en profiter.

Comment la Ville peut-elle poursuivre sa politique d'investissements sans augmenter les impôts ?

Malgré la baisse de la dotation de l'État (DGF), malgré l'augmentation du fond de péréquation (FPIC), mais sans hausse des impôts, la Ville poursuivra en 2014 un programme d'investissements ambitieux au profit de tous les antoniens. Cette politique est possible d'une part grâce à la plus grande efficacité des services administratifs et techniques et d'autre part grâce à la parfaite maîtrise du budget de fonctionnement. Contenir les dépenses de gestion courante nous permet de dégager un autofinancement de 16,8 M€ pour 2014. Si l'on ajoute à cela les subventions, le produit des ventes de terrains, le FCTVA et les autres recettes, la Ville financera ses investissements sans augmenter les impôts.



45,2 MILLIONS D'EUROS

La Ville poursuit ses investissements

Fin 2013, les Antoniens ont vécu l'achèvement d'un projet élaboré de longue date : le cinéma et la ludothèque. Cette année, d'autres grands équipements publics vont ouvrir, au premier rang desquels l'espace Vasarely dédié aux associations et manifestations culturelles. Mais aussi le parc des Bas Gravieres et la salle du Mont-Blanc au Noyer Doré. Déjà, de nouveaux projets sont en cours, tels le complexe sportif La Fontaine et le gymnase Pajeaud... Ce n'est pas tout. Les programmes de rénovation des bâtiments communaux, en particulier des écoles, et de la voirie seront poursuivis au même rythme que les années précédentes. Résultat, le budget consacré aux investissements s'établit à 45,2 M€. Voici réunis la plupart des investissements de la Ville pour 2014 (chiffres arrondis).



Un exemple de reconstruction de voirie, avec la rue du Soleil levant, refaite à neuf au 1^{er} trimestre 2014. Ci-dessus, au démarrage des travaux, ci-dessous, une fois les travaux terminés.



→ Les grands projets : 17,1 M€

- Rénovation du quartier du Noyer Doré : 2,1 M€. Salle polyvalente du Mont-Blanc achevée en septembre 2014.
- Espace Vasarely (place des Anciens Combattants d'Afrique du Nord) : 7,2 M€. Livraison prévue en septembre prochain.
- Parc des Bas Gravieres : 1,6 M€. Ouverture ces prochaines semaines.
- Études et travaux pour le gymnase La Fontaine : 3,7 M€. Livraison prévue rentrée 2015.
- Reconstruction du gymnase Pajeaud : 1,2 M€.
- Études pour l'aménagement du quartier Pajeaud : 0,2 M€.
- Études pour l'aménagement du site Jean Zay : 0,2 M€.
- Parking du théâtre rue Maurice Labrousse : 0,2 M€.
- Études pour la reconstruction de l'école Dunoyer de Segonzac : 0,3 M€. Livraison prévue en 2017.
- Déploiement du réseau de vidéo-protection : 0,4 M€.

→ La rénovation des bâtiments publics : 7,8 M€

- Bâtiments scolaires : 2,9 M€. Dont la réfection de nombreuses cours d'école, l'étude de l'accessibilité pour les personnes à mobilité réduite et de l'ascenseur à l'école Velpeau, le remplacement des menuiseries extérieures à l'école du Noyer Doré et à l'école Blanguernon élémentaire, l'agrandissement et le réaménagement à l'école La Fontaine, la création d'un préau à l'école Chenier maternelle, etc.
- Petite enfance : 0,3 M€. Dont des travaux de sanitaires pour les enfants à la crèche Blé en herbe.
- Équipements sportifs : 0,5 M€. Dont la réfection des courts de tennis extérieurs au stade Georges Suant, la réfection des vestiaires au gymnase Velpeau.



L'aménagement du parc des Bas Gravier (4 ha), ici début avril. Il ouvrira d'ici quelques semaines.

- Équipements culturels : 0,8 M€. Dont les travaux de menuiseries extérieures à la médiathèque Anne Fontaine.
- Bâtiments pour la jeunesse : 0,6 M€. Dont étude et travaux de démolition du centre de loisirs Les Castors, la réfection des sanitaires au centre de loisirs du parc Heller et au centre de loisirs maternelle Chénier.
- Bâtiments administratifs : 1 M€. Dont des travaux d'étanchéité et de mise en conformité au centre André Malraux.
- Bâtiments sociaux et assimilés : 0,2 M€. Dont la réfection de la façade de la Maison des Ans toniques.
- Autres bâtiments : 1,5 M€. Dont le remplacement de la chaufferie à l'église Saint-Saturnin, l'étude d'aménagement du dépôt de voirie au nouveau cimetière.

→ **La voirie, les réseaux et l'éclairage public : 11,2 M€**

- Reconstruction de voirie : 4,8 M€. Rue Léonie et rue de la Bièvre. Rue René Roedel et rue du Soleil levant. Villa Yvonne et parc de stationnement. Impasse des Sept vertus. Rues de Tilleuls et vallée des Saubergeaux. Avenue Fernand Fenzy. Place des Anciens Combattants

d'Afrique du Nord. Rue des Violettes, des Glycines. Voie verte des Bas Gravier / Violettes.

- Mise en souterrain des réseaux : 2 M€. Le programme d'enfouissement des réseaux arrive à terme sur la Ville. Sont concernés en 2014 : av. Léon Jouhaux, av. du Président Kennedy, rue Adolphe Pajeaud, Av. Jean Monnet, av. Armand Guillebaud, av. d'Estienne d'Orves, rue André Chenier, rue du Pont de Pierre.
- Accessibilité pour les personnes à mobilité réduite : 0,2 M€.
- Études de voirie : 0,2 M€.
- Aménagement de zones 30 et de circulations douces : 0,9 M€. Notamment rue Joseph Bricon et allée du Nil.
- Mobilier urbain : 1 M€.
- Entretien courant de la voirie : 1,5 M€. Dont les revêtements bitumeux des rues du Docteur Barrié, du Chemin latéral et la réfection des allées en asphaltés.
- Rénovation éclairage public : 0,6 M€. Rue des Chênes et au stade Velpeau. Études et travaux pour économies d'énergie.

→ **Les espaces verts : 0,6 M€**

- Remplacement des bacs à sable, aires de jeux, sols souples dans les espaces verts.

Opération Zéro phytosanitaires, etc.

→ **Les acquisitions foncières : 4,5 M€**

- Acquisition du terrain de St Raphaël pour le futur théâtre et parking Labrousse, locaux en VEFA de la crèche Coquelicots à la Croix-de-Berny, locaux commerciaux dans le centre commercial de la Bièvre, etc.

→ **Les subventions d'équipements : 1,1 M€**

- Subvention à Antony Habitat pour l'acquisition de l'immeuble du 18 rue d'Arras, au Conseil général pour la construction du gymnase Descartes, au département des Hauts-de-Seine pour la construction du gymnase La Fontaine, etc.

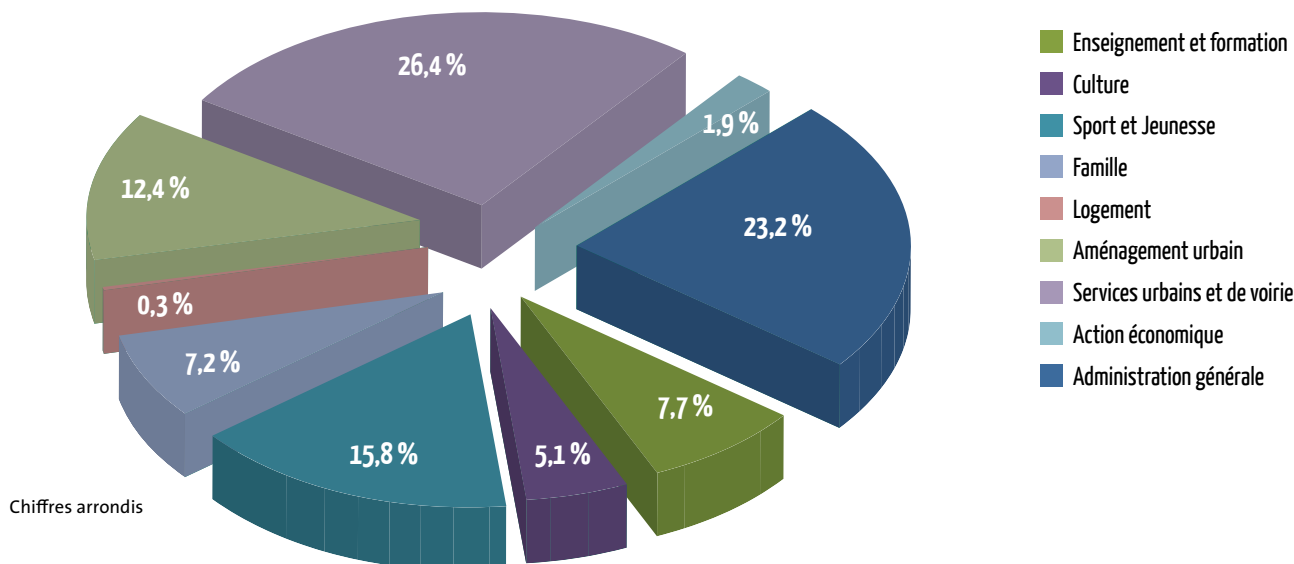
→ **Développement économique et commercial : 0,8 M€**

- Acquisition de locaux commerciaux, concours et études pour la zone d'activités Antonympole, etc.

→ **Les équipements et matériels des services municipaux : 2 M€**

→ **Avances forfaitaires et frais divers : 0,5 M€**

Répartition des dépenses d'investissement de la Ville (45,2 M€)



DANS LES LIBRAIRIES

Moisson de livres pour mai

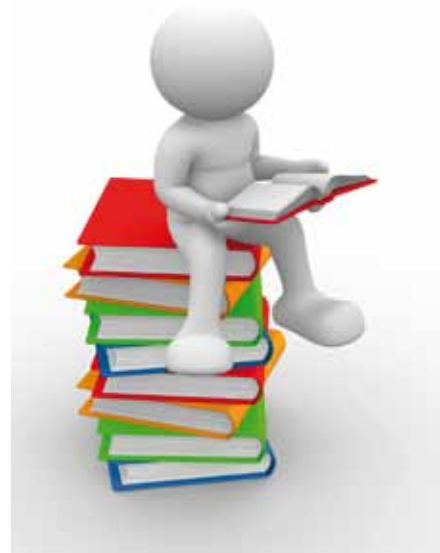
Les Antoniens qui prennent la plume et publient sont nombreux. Régulièrement, nous mettons en lumière leurs dernières créations. Dernière moisson !

C'est décidé, je crée mon entreprise

Nicolas Vedovato

Diriger une entreprise, ça ne s'apprend pas à l'école. Voici un roman suivi d'une trentaine de fiches pratiques à destination des entrepreneurs et de ceux qui ont envie de créer leur entreprise. Un récit truffé d'anecdotes et d'aventures en France et à l'autre bout du monde. Avec des exemples concrets rencontrés au fil des expériences de l'auteur et d'autres entrepreneurs, son lot de conseils utiles et des erreurs à ne pas commettre. L'auteur dirige actuellement le site entrepreneurs.fr.

Éditions Eyrolles. 285 pages. 20 €.

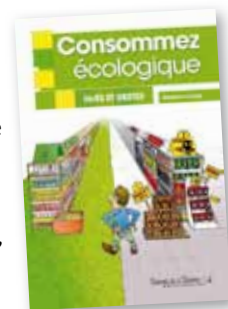


Consommez écologique

Matthieu Combe

Couper l'eau en se brossant les dents ne suffira pas pour « sauver » la planète. L'auteur invite le lecteur à comprendre les problématiques environnementales et à s'interroger notamment sur son alimentation, la pollution, le recyclage des déchets et la transition énergétique. Il explore de nombreux enjeux environnementaux à travers une série de dessins originaux qui rendent le propos abordable et ludique.

Éditions l'Harmattan. 260 pages. 24,50 €.



De la réalité, du mythe, de l'idéal

Claude-Raphaël Samama

Directeur éditorial de la revue d'anthropologie philosophique et historique *l'Art du Comprendre*, Claude-Raphaël Samama a publié de nombreux

ouvrages. Dont ce livre de lectures critiques d'auteurs contemporains. Ces « lectures » de P. Roth à O. Paz, E. Glissant, R. Camus ou M. Houellebecq, de C. Lévi-Strauss à F. Jullien... se voudraient un témoignage d'époque, le reflet d'idées et de débats qui comptent. La réalité, le mythe, l'idéal forment l'horizon des livres ici présentés avec leur invite à la réflexion personnelle et une proposition d'échange avec les œuvres.

Éditions l'Harmattan. 260 pages. 24,50 €.



C'en est trop ou Réflexions sur les petits irritants quotidiens

Georges Hudiné

Il y a quelques mois, nous évoquions la sortie du roman *Les Coquelicots de Chaville*. Voici son second volet, toujours avec une plume vive, légère, qui interpelle le lecteur et le prend à témoin. C'est l'histoire de Triquard, anti-héros, coursier dans

un ministère, à qui toutes les tuiles arrivent en un temps record. Il les accumule et le lecteur en rit souvent ! Le gouvernement, la gauche, la droite, les fonctionnaires, les collègues, les jeunes, les vieux, tout le monde y passe. Un nouveau voyage au pays de la grisaille des ronds-de-cuir.

Éditions Société des écrivains.

183 pages. 14,95 €.



Coup de foudre

Christian Davoine

Ce 3^e livre de Christian Davoine, ancien journaliste, « écrit jour après jour dans un café du quartier Pajeaud », est une histoire d'amour sur fond d'enquête policière. Imaginez qu'un soir d'orage, à la place de la tour Eiffel, vous apparaît un monolithe. Imaginez que vous franchissiez les portes d'un cimetière inconnu, que vous vous arrétiez devant une tombe habitée par une jolie femme que vous venez de quitter. Imaginez qu'à la morgue de l'hôpital où vous fûtes soigné, des morts soient mystérieusement manipulés. Imaginez que vous tombiez amoureux d'une « fliquette »... Tout a commencé lorsqu'un éclair déchira le ciel. Ce jour-là, la vie de Mathieu a basculé dans les méandres de l'irrationnel.

Éditions Edilivre. 352 pages. 32 €.



Des Dunes sous le Vent

Magali Segura

Ce roman est le troisième et dernier tome du cycle Éternité, imaginé par Magali Segura. Retenu captif dans l'ancre de la sorcière la plus puissante et la plus cruelle de Terre de Sel, Jelis vit un véritable cauchemar. Sa seule issue serait-elle d'accepter d'apprendre la Magie, au risque d'y perdre son âme ? À des lieues de là, l'Acier est en plein désarroi, alors qu'il doit faire face à des fidèles révoltés et à des querelles internes. C'est le chaos sur l'Archipel, mais Naslie et Yshem restent déterminés à aller au secours de leur fils, quel qu'en soit le prix. Avis aux amoureux de merveilleux et de cape et d'épée, de sorcellerie, de fantasy, découvrez une trilogie captivante.

Éditions Bragelonne. 368 pages. 22 €.



Ville d'
ANTONY

Village

NATURE
ET ENVIRONNEMENT



31 MAI ET 1^{ER} JUIN

PARC MARC-SANGNIER / ENTRÉE LIBRE





bioexpress

1970

Naissance de Silvia Depaire à Buenos Aires, en Argentine.

1991

Silvia s'installe à Nice avec son mari et étudie la peinture aux Beaux-Arts.

1995

L'artiste peintre troque les pinceaux pour les biberons.

2008

Expositions pour artistes amateurs.

2010

Premières expositions professionnelles.

ART ABSTRAIT

Silvia Depaire, l'imaginaire aux commandes

Vous avez peut-être déjà admiré ses toiles chez le fleuriste Gérard Baesler en centre-ville ou l'été dernier à la Maison des Arts, lors de l'exposition Artistes à découvrir. Silvia Depaire, artiste peintre plasticienne, travaille dans sa maison-atelier d'Antony. Elle y crée des œuvres abstraites, reflets de ses sentiments et de son imaginaire. Bienvenue dans l'univers pictural de Silvia Depaire.

Il aura fallu attendre 2010, l'année de ses 40 ans, pour que Silvia Depaire expose ses œuvres en tant que peintre plasticienne professionnelle. Quatre petites années plus tard, ses tableaux s'affichent régulièrement dans les galeries, expositions et salons d'art. Silvia crée, à la demande de clients privés, des œuvres qui s'exportent aux quatre coins du monde et collabore régulièrement avec des architectes d'intérieur renommés. Décoration sur mesure et colorée des hôtels Hilton, ateliers « *team building* » avec une art-thérapeute, animation murale de deux restaurants gastronomiques pour lesquels elle imagine des toiles en harmonie avec la carte des chefs... Cette boulimique de travail vit sa passion à fond, la partageant avec ses élèves, petits et grands, qu'elle accueille dans son atelier en toute simplicité.

Genèse d'une artiste

Née à Buenos Aires, Silvia suit des études de marketing quand elle dé-

cide de tout quitter pour suivre son « *fiancé français* ». Elle ne parle alors pas un mot de français et comprend rapidement qu'elle doit repenser son avenir professionnel. « *Ne pas pouvoir faire ce que l'on a projeté, c'est un réel choc ! J'en ai profité pour réaliser mon rêve : faire de la peinture.* » Après des études à l'école des Beaux-Arts de Nice, Silvia se partage entre sa vie de maman et la peinture à laquelle elle consacre ses rares moments libres. Elle expérimente alors sa technique en jonglant entre matériaux classiques et modernes, crée son style constamment à la recherche d'un équilibre entre le mouvement, la lumière et la couleur. Au fil du temps, elle expose dans divers salons d'artistes amateurs, avant de partir à la rencontre d'agents d'art.

Inspiration nature

Son inspiration, Silvia la puise d'abord dans son enfance en Argentine. Plus précisément au cœur de cette plantation de bouleaux qui

abritait sa maison de week-end. À une heure de bateau de Buenos Aires, elle y savourait un monde de verticalité, d'élégance et d'apaisement. « *Les arbres que je peins émanent de mes souvenirs d'enfance, de mes flâneries au milieu de nos plantations familiales de bouleaux situées dans le delta de Buenos Aires. Merveilleux arbres de paix dans lesquels je reviens me blottir au grès de mes toiles.* » Et qui sont les sujets déclinés à l'infinie de ses premières séries. Nourris de réminiscences latino-américaines, ses *Arbres bouleaux* plongent leurs racines dans le sol antonien. « *Sur plusieurs de mes toiles sont représentés des arbres observés sur la coulée verte. J'ai deux ou trois petits protégés dont je surveille l'évolution et pour lesquels je tremble dès que j'aperçois l'ombre des élagueurs...* » Silvia s'inspire également de l'actualité, comme l'irruption en 2010 du volcan islandais, pour réaliser des toiles dont l'objectif est de susciter des émotions variées, intenses ou paisibles. « *Je suis heureuse d'exercer, à mes yeux, le plus beau métier du monde pour lequel l'imaginaire est permanent et essentiel.* » Venez découvrir son univers le 17 mai pour les portes ouvertes de son atelier sur le thème « *Variation de lumière* ». ●

INFOS +

L'atelier de Silvia Depaire est situé 8 rue des Liserons. Portes ouvertes le 17 mai de 10 h à 19 h : vernissage des travaux des élèves, atelier et exposition-vente des tableaux de l'artiste.



RENCONTRE AVEC...

L'ATELIER BAROQUE, pour peindre comme les grands Maîtres

C'est un atelier de peinture original qu'a ouvert Alejandra Cabrera-Astorquiza en fin d'année dernière, dans le quartier Michalon. Son projet : apprendre à peindre en copiant les grands Maîtres de la peinture. Même les néophytes peuvent s'y mettre. Ambiance conviviale garantie !

Peintre copiste, vous connaissez ? C'est l'une des facettes d'Alejandra Cabrera-Astorquiza, copiste autorisée au Louvre après quatre années de formation. En étant sur place, avec son chevalet, on voit les détails : « J'ai des rayons X à la place des yeux, je décortique l'œuvre. Une copie, c'est une leçon privée du peintre. On apprend énormément. » Nous sommes loin des copies industrielles à la chaîne. Là, c'est du sur mesure qui respecte les techniques, les étapes de séchage, les supports... Partant de là, Alejandra a ouvert un atelier de peinture sur Antony, au 20 rue des Baconnets (quartier Fontaine-Michalon), pour partager sa passion et sa méthode. À l'Atelier baroque, vous allez tout simplement apprendre à peindre en copiant les tableaux que vous aimez. Un peu comme si vous appreniez le piano en jouant un morceau qui vous touche.

Ouvert à tous

Les élèves vont donc étudier les techniques picturales anciennes, aiguïser leur regard et apprendre à voir par la copie. Au fur et à mesure qu'ils progresseront, « le champ des possibles va croître ». Point clé : il n'est pas nécessaire de savoir dessiner pour se lancer. Mordue de la période baroque du XII^e et XVIII^e siècles (Michel-Ange, Rembrandt...), « l'apogée de la peinture », Alejandra est aussi ouverte aux autres courants, le classicisme, la Renaissance, les impressionnistes... Son atelier est lumineux et grand, avec une pièce pour peindre, une autre pour préparer son matériel. Il s'y dégage une âme, on s'y sent tout de suite bien. Les cours durent 3 heures, des stages sont organisés pendant les vacances scolaires. Foncez-y ! Plus d'infos, www.atelier-baroque.fr ou 09 84 03 56 14. ☉



RENCONTRE AVEC...

LA MAISON BOSSU, un demi-siècle au service des beaux-arts

En mai, la maison Bossu fêtera ses cinquante ans. À l'origine, atelier spécialisé dans la fabrication de châssis entoîlés, l'entreprise familiale a su au fil des années diversifier ses activités... pour le bonheur des artistes.

C'est en 1964 que Robert Bossu et son épouse fondent l'entreprise Bossu. À l'époque, les parents de l'actuel propriétaire fabriquaient des châssis entoîlés destinés aux artistes peintres des environs mais aussi de Montmartre ou de la place du Tertre. Forts de leur succès, ils se lancent rapidement dans l'encadrement. Puis l'atelier s'enrichit en 1979 d'une boutique de matériels de beaux-arts et de loisirs créatifs. En 1993, Dominique Bossu et Brigitte, son épouse, reprennent l'entreprise familiale qui 7 ans plus tard quitte l'avenue Jean Monet pour s'installer au 154 avenue de la Division Leclerc. Aujourd'hui, la maison Bossu fait référence dans l'encadrement, les beaux-arts et les loisirs créatifs.

Des rendez-vous à ne pas manquer

Du 17 au 31 mai, la maison Bossu met les petits plats dans les grands à l'occasion de son cinquantième anniversaire. Plusieurs démonstrations sont prévues. Au programme : samedi 17 de 10 h à 12 h peinture à l'huile diluable à l'eau, de 14 h à 17 h peinture à la bombe ; mercredi 21 de 10 h à 12 h et de 14 h à 17 h fabrication de pinceaux ; samedi 24 de 10 h à 12 h et de 14 h à 17 h peinture acrylique et huile ; mercredi 28 de 10 h à 12 h et de 14 h à 17 h peinture aquarelle ; samedi 31 de 10 h à 12 h et de 14 h à 17 h pastels gras. Autres événements à ne pas manquer, l'exposition de photos rock de Jean-Christophe Prat du club photos d'Antony, un jeu concours avec de nombreux lots à la clé... Le magasin Bossu est ouvert du mardi au samedi de 9 h à 12 h et de 14 h à 19 h (tél. : 01 42 37 76 93. Mail : magasinbossu@club-internet.fr. Web : www.magasin-bossu.fr.st). ☉

NOUVEAU
RISTORANTE
PIZZERIA VERONA

Et quand la pizza devient gastronomique

Formules midi
 11,50€ entrée-plat ou plat-dessert
 13,50€ entrée-plat-dessert

Recommandé par l'Express

92 av. de la Division Leclerc
 RN20 Antony • ☎ 01 46 66 36 06
 www.pizzeria-verona.fr
 fermé lundi soir et dimanche



Garde d'enfants
 & Soutien scolaire
 à domicile

Family Sphere
 Ensemble au service de vos enfants

56 bis Av de la Division Leclerc
 92160 ANTONY
 (entrée de l'agence Rue Coustou,
 à l'angle du restaurant «Les 4 saisons»)
 contact.antony.92@family-sphere.fr

Organisme agréé par l'Etat

www.family-sphere.com **01 75 60 03 50**



LAISSEZ VOUS SEDUIRE
PAR LES CUISINES ITALIENNES

Veneta Cucine

Cuisines, bains et rangements

199, av. de la Div. Leclerc (RN 20) - 92160 Antony
 01 46 68 18 10 06 08 46 56 59



AGDECO
 Piscine - SPA - Sauna

PISCINE
SPA - SAUNA

Vente - Installation - Entretien

Showroom : 21 Rte d'Antony Charles De Gaulle - 91320 WISSOUS
 (Le samedi de 10h00 à 19h00 et sur rendez-vous la semaine)

Tel. **01 64 47 65 73** - www.agdeco.fr
 agdeco.piscines@orange.fr



La Serre de Wissous
Fleurs & Jardins
 À Wissous depuis 1937

10€ de réduction*

* Sur tout achat en magasin à partir de 30€.
 Offre valable jusqu'au 31 mai 2014 uniquement sur présentation de ce coupon.
 Retrouvez nos infos sur Facebook : La Serre de Wissous et sur www.laserredewissous.fr



Presse, librairie, papeterie, cadeaux, carterie, commande de livres...

Ouvert tous les jours de 6h30 à 19h30 NON STOP
 Le dimanche matin de 9h00 à 13h00

AGORA ANTONY
 1 avenue Aristide Briand
 92160 Antony

www.agorapresse.fr

a go ra
 presse et caetera



POINT FORT
FICHET
 Vous êtes sûrs de nous.

B.L.R. PROTECTION

- Blocs-portes
- Portes blindées
- Coffres-forts
- Fermetures
- Alarmes
- Interphones
- Automatismes
- Fenêtres PVC

40 ans FICHET

141 av. du Général Leclerc 92340 Bourg-la-Reine
 01 47 02 20 20 • www.blr-protection.fr



L'HERBIER DE PROVENCE
Art de la Maison

Ouvert le lundi de 14h30 à 19h15
 du mardi au samedi de 9h30 à 13h
 et de 14h30 à 19h15
 le dimanche de 9h30 à 13h

24, rue Auguste Mounié
 92160 ANTONY
 Tél. : 01 46 66 38 77 - Télécopie : 01 46 66 61 50



Merci

L'équipe d'« Antony pour tous » tient à remercier chaleureusement les 13 746 électeurs qui lui ont fait confiance lors de l'élection municipale du 23 mars. Avec plus de 62 % des voix, vous avez clairement manifesté votre souhait de voir se poursuivre notre action en vue de faire d'Antony une ville encore plus belle, plus dynamique, et plus solidaire.

Cette victoire est historique car c'est la première fois que notre équipe réalise un tel score dès le premier tour. 2 050 électeurs de plus qu'en 2008 nous ont apporté leur soutien. Ce résultat témoigne de la reconnaissance de notre bilan et d'une véritable adhésion à notre projet.

Si cette victoire récompense l'ensemble du travail accompli, lors du précédent mandat, par la majorité municipale, elle nous impose de redoubler nos efforts pour réaliser le programme ambitieux que nous vous avons présenté. Nous ne pouvons pas vous décevoir !

Et c'est pour cela que, dès le 28 mars, jour de l'élection du Maire et des Adjoints, l'équipe de la majorité municipale s'est mise au travail.

Ce programme, nous souhaitons le réaliser avec l'ensemble du Conseil Municipal. Avec les Conseillers de la Majorité, bien sûr, mais aussi avec ceux des listes de l'opposition.

Ce n'est pas une tradition à Antony. Les affrontements entre notre majorité et l'opposition ont été rudes dans le passé et ont laissé des traces profondes. Mais, sincèrement, quelles que soient nos différences idéologiques, force est de constater, au vu du résultat des élections, qu'il existe aujourd'hui un large consensus dans l'opinion sur l'avenir de notre ville. Il doit donc être possible de travailler ensemble désormais dans des conditions apaisées.

Retrouvez nous sur www.antonypourtous.fr



Budget

Bien loin des intérêts des Antoniens

Que traduit le budget voté par la majorité municipale UMP-UDI lors du conseil municipal du 10 avril dernier ? **Une vision de la ville au profit des plus privilégiés, au détriment des classes moyennes et populaires.**

Rien ou presque pour l'accès au logement pour tous, aucun moyen pour une politique publique de transition écologique, aucune réflexion pour un retour en régie (eau, déchets, parkings) ou des transports publics accessibles à tous. Par contre, la disparition de la Résidence Universitaire Jean Zay se poursuivra, tout comme la reconstruction rue Maurice Labrousse du théâtre Firmin Gémier, chassé de son lieu d'origine.

Principale source d'économie annoncée : celle des « charges de personnels » par des réorganisations des services. Sous la dernière

mandature, cela a abouti à la fermeture des Mairies annexes et donc à la réduction de la présence de services publics locaux, au détriment des Antoniens. Ces économies sont faites au nom de « l'austérité budgétaire » par une majorité de droite qui applaudit les baisses des dotations aux collectivités publiques ou le gel des salaires, mais qui vote au maire une augmentation de son indemnité.

Quant aux investissements, un quart (11,2 millions d'€) seront consacrés à la rénovation de la voirie. A comparer avec les sommes allouées au logement social (118 000 €), à la petite enfance (300 000 €), aux équipements culturels (800 000 €) ou sportifs (500 000 €). **Plutôt que d'investir dans la construction de nouvelles crèches, de maisons de quartier, de logements sociaux, la majorité municipale enfout les réseaux, double le nombre de caméras de surveillance comme si on pouvait ignorer l'humain !**



Promouvoir l'intérêt général et la démocratie locale

Nous remercions toutes celles et tous ceux qui ont soutenu notre projet d'une ville avec les Antoniennes et les Antoniens comme acteurs de son développement. Le résultat des élections nous donne 5 élus. Notre groupe constitue la première force politique d'opposition au Conseil municipal. Nous refuserons les polémiques stériles dans lesquelles la majorité veut nous enfermer et serons force de propositions. Nous défendrons l'intérêt général pour toutes les questions et dans tous les quartiers. Face à la crise, qui touche aussi notre ville, nous combattrons pour que la majorité abandonne des projets dispendieux et inadaptés et s'occupe enfin de l'emploi local, du logement et de l'accès aux soins pour tous, qu'elle développe la ville avec les citoyens en privilégiant les espaces de rencontres et d'échanges.

Ainsi, dès le premier conseil municipal nous avons proposé de :

- lancer un programme ambitieux de logements aidés partout dans la ville pour atteindre l'objectif fixé par la loi de 25 % de logements sociaux en 2025 ;
- construire une maison de retraite publique accessible financièrement à toutes les personnes âgées dépendantes ;
- introduire des produits « bio » dans les repas préparés en crèche ;
- supprimer les doublons administratifs avec la communauté d'Agglomération des Hauts-de-Bievre ;
- baisser de 25% les indemnités des élus de la majorité (ceux de l'opposition n'en ont pas), ce qui économiserait 100 000 euros par an ;
- réviser la grille tarifaire des services et activités municipaux pour appliquer partout le taux d'effort et répartir plus justement le reste à payer des familles.

Ces mesures ont été écartées par une majorité trop sûre d'elle, mais nous continuerons de défendre une vision d'Antony plus innovante et solidaire.

ANTONY POUR UN NOUVEL AVENIR

Tout d'abord, merci à tous les électeurs et électrices qui ont compris le sens de notre démarche, nous soutenant par leurs suffrages, et nous permettant d'obtenir le très bon score de 7,31% avec un élu, malgré un contexte national, peu favorable à un débat communal.

Mireille BUGAT notre tête de liste a décidé en démissionnant, de céder sa fonction de Conseiller Municipal à Alain ARIPA, afin de pouvoir être plus disponible pour faire vivre notre jeune mouvement et à l'association qu'elle souhaite constituer.

Dans son discours inaugural du 28 mars Mr SENANT a déclaré qu'il était possible de travailler ensemble dans des conditions apaisées.

Nous avons répondu positivement à cette invitation.

Nous travaillerons avec vigilance dans ce sens, en faisant des propositions constructives.

Alain ARIPA a été élu lors du conseil municipal du 10 avril, au Conseil d'Administration du Centre Communal d'Action Social ainsi qu'à différentes commissions de travail.

Alain ARIPA reste à la disposition de tous.

Pour le contacter: antonypourunouvelavenir@orange.fr

Victor
Restaurant - Événementiel
Info@victor-restaurant.fr

Formules ou carte



Ouvert que le midi
01 42 37 25 12

Ouvert tous les vendredis soir
25€ Soirée dansante
(disco et classique) - buffet à volonté compris
4, rue Alexis de Tocqueville - Antony

Komilfo A.F.M.H., le conseil jusqu'au bout
Stores • Fenêtre • Volets • Portes • Automatismes



AFMH ☎ 01 49 84 21 53
47 bd Pasteur 94260 FRESNES

komilfo
Votre conseiller stores et fermetures

Dépannage plomberie

Frank BAUCHET



Spécialiste chauffe-eau électrique
Fuites, dégorgement domestique...

3, PARVIS DU BREUIL 92160 ANTONY
06 70 68 39 46

Le Ballotin des Créateurs

Fête des Mères le 25 mai

Bijoux et accessoires de créateurs et artisans d'art

Ouvert du mardi au samedi de 10h à 19h
47bis avenue Aristide Briand 92 160 Antony
01 48 66 19 51
www.leballotindescreateurs.com



Le Grand Chêne Accueil de jour
à Châtenay-Malabry

- Accueil de 9 h 45 à 17 h
- Une équipe pluridisciplinaire qualifiée
- Des activités thérapeutiques et des animations culturelles variées
- Objectifs de l'accueil de jour :
 - Stimuler les capacités intellectuelles (mémoire, attention...)
 - Aider au maintien de l'autonomie
- Capacité d'accueil 10 personnes / jour

Domusvi
www.domusvi.com

Accueil de Jour **Le Grand Chêne**
Avenue du Bois - 92290 Châtenay-Malabry
Tél. : **01 82 00 14 20**
jean-rostand-chenay@domusvi.com



Pierre Marmoiton DECOration

ETUDES - AMÉNAGEMENTS - RÉNOVATION - TOUS CORPS D'ÉTAT

- ♦ Peinture traditionnelle Intérieur Et Extérieur
 - ♦ Revêtements et Peintures écologiques
 - ♦ Peinture à effets décoratifs
- ♦ Revêtement sols Et murs ♦ Isolation intérieure
 - ♦ Conseils déco en produits actuels

76 rue Adolphe Pajaud - 92160 ANTONY
01 42 37 28 97 • 06 07 17 96 46
www.pierre-marmoitondecoration.fr

Chambre Qualité
Confiance
Depuis 30 ans



La Maison du Fromage
Fromager Affineur

vous offre un large choix de fromages de tradition

Plateaux sur commande

Possibilité de fromage sous vide

Pain Poilâne

M. et Mme Chartier
5, rue Auguste Mounié 92160 Antony © 01 42 37 70 80 - www.lamaisondufromage-antony.com



LES PRINCIPALES DÉCISIONS DU CONSEIL MUNICIPAL

Séance du 10 avril 2014 à 20 h

Adoption du compte administratif de la Ville – Exercice 2013

Vote par 40 voix pour, 7 contre, 1 ne prend pas au vote. (M. Sénant)

Affectation du résultat de la section de fonctionnement constaté au compte

administratif de la ville – Exercice 2013
Vote par 41 voix, 7 contre, 1 abstention.

Approbation du compte de gestion du trésorier principal – Année 2013

Vote par 48 voix, 1 abstention.

Séance du 10 avril 2014 à 20 h 30

Délégation donnée à M. le Maire pour les missions définies à l'article L2122-22 du Code Général des Collectivités Territoriales.

Vote par 42 voix pour, 7 contre.

Rapport sur la situation de la ville en matière de développement durable.

+ FINANCES**Adoption du budget primitif** de la Ville – Exercice 2014

Vote par 41 voix pour, 7 contre, 1 abstention.

Adoption du taux des trois taxes directes locales

Vote par 42 voix pour, 7 contre.

Fixation de divers tarifs municipaux non soumis au taux d'effort

Vote par 42 voix pour, 7 contre : ludothèque et le 11
Vote par 42 voix pour, 7 abstentions : voirie.

Financement de travaux de réparation dans les lieux de culte versement d'une participation à l'Association Consistoriale Israélite de Paris pour des travaux à la synagogue d'Antony.

Vote par 42 voix pour, 3 contre, 4 abstentions.

+ URBANISME - AFFAIRES FONCIÈRES

Concours de maîtrise d'œuvre pour la reconstruction du groupe scolaire Dunoyer de Segonzac : désignation des membres du jury.

Cession par la ville d'une emprise de terrain de 22m² située dans le secteur Bas-Graviers à Antony à Monsieur Gérald Simon.

Vote à l'unanimité.

+ PERSONNEL

Fixation des indemnités de fonction du Maire, des Adjointes et des Conseillers Municipaux délégués.

Vote par 42 voix pour, 5 contre, 2 ne prennent pas part au vote.

Fixation du montant de l'indemnité pour frais de représentation de M. le Maire.

Vote par 42 voix pour, 7 contre.

Détermination des orientations et de l'enveloppe budgétaire relatives à la formation des élus.

Vote à l'unanimité.

Fixation du crédit annuel global pour la rémunération d'un emploi de collaborateur de cabinet

Vote par 47 voix, 2 abstentions.

Modification du tableau des effectifs.

Fixation de l'indemnité à verser aux personnels travaillant à l'occasion des scrutins électoraux.

Vote à l'unanimité.

+ ÉDUCATION

Adoption des conventions déterminant le montant des participations dues aux établissements d'enseignement privé sous

contrat d'association.

Vote par 42 voix pour, 5 contre, 2 abstentions.

Modification de la convention type relative à l'accueil des enfants souffrant d'allergies alimentaires ou de troubles de santé dus à une maladie chronique sur les temps scolaires et périscolaires.

Vote à l'unanimité.

+ SPORTS

Attribution de subventions aux associations sportives.

Vote à l'unanimité.

Adoption de conventions et d'avenants définissant les modalités d'utilisation de subventions municipales versées à différentes associations sportives.

Vote à l'unanimité.

+ AFFAIRES DIVERSES

Attribution de subventions aux associations non sportives

Vote par 48 voix pour, 1 ne prend pas part au vote. (M. Nehme)

Attribution des subventions à diverses associations dans le cadre du dispositif de cohésion sociale et de réussite éducative pour 2014 -

Vote par 47 voix pour, 2 ne prennent pas part au vote. (Mme Covi, M. Aripa)

Adoption de conventions et d'avenants définissant les modalités d'utilisation de subventions municipales versées à différentes associations non sportives.

Vote par 48 voix pour, 1 ne prend pas part au vote. (Mme Covi)

Adoption du programme d'actions relatif aux subventions régionales de fonctionnement au titre de la politique de la ville pour 2014 -

Vote 48 voix pour, 1 abstention.

Adoption du programme d'actions relatif aux subventions départementales au titre de la prévention de la délinquance et de la sécurité pour 2014 -

Vote par 48 voix pour, 1 abstention.

Adoption de l'avenant n°1 à la convention de gestion urbaine de proximité (GUP) à passer avec l'association Adagio, la ville de Massy, l'État et les bailleurs dans le cadre du contrat urbain de cohésion sociale.

Vote à l'unanimité.

RETROUVEZ L'INTÉGRALITÉ DU COMPTE RENDU SUR

www.ville-antony.fr/comptes-rendus-des-decisions-conseil-municipal.

PROCHAIN CONSEIL MUNICIPAL

Le jeudi 26 juin à 20 h, à l'Hôtel de Ville.

RENCONTREZ VOS ÉLUS

MAJORITÉ

Jean-Yves Sénant, maire, reçoit à l'Hôtel de Ville en semaine de 15 h à 18 h. RDV au 01 40 96 72 97 / 71 01. Email : jean-yves.senant@ville-antony.fr.

Les élus reçoivent sur RDV au 01 40 96 71 65 / 73 30.

Maires adjoints : Jean-Yves Le Bourhis, éducation ; Véronique Bergerol, Seniors et Anciens Combattants ; Pierre Médan, finances ; Isabelle Rolland, culture, affaires civiles et administratives ; Pascal Colin, pôle social ; Armelle Cottenceau, environnement, développement durable et affaires funéraires ; Philippe Serin, ressources humaines et élections ; Sophie Sansy, sécurité et prévention ; Philippe Martin, urbanisme ; Stéphanie Schlienger, enfance et famille ; Jacques Legrand, logement ; Perrine Precetti, mobilité urbaine ; Étienne Charrieau, aménagement urbain ; Fatma Betouati, développement économique et emploi.

Conseillers municipaux délégués : Anny Leon, vie associative et bénévolat ; Jean-Pierre Limborg, nouvelles technologies et e-démocratie ; Rosa Macieira-Dumoulin, animations Seniors et affaires européennes ; Fabien Hubert, commerce, artisanat et jumelages ; Corinne Pham-Pingal, transports ; Saïd Ait-Ouaraz, politique de la ville et cohésion sociale ; Anne Fauret, activités périscolaires et relations avec les établissements d'enseignement secondaire ; Cyril Adda, budget ; Sylvie Aguilar, circulations douces ; Wissam Nehme, sécurité routière et prévention des risques ; Colette Covi-Houemavo, précarité et intégration ; Ioannis Vouldoukis, hygiène, santé et sciences ; Maryse Lemmet, réseaux et maîtrise de l'énergie ; Christian Ollivry, solidarité et insertion ; Françoise Quinzin, écoles ; Michel Fouquet, travaux ; Isabelle Lajeunie, relations avec les entreprises ; François Goulette, projets de développement économique ; Christel Cornat, animations et événementiel ; Gilles Le Lamer, sport ; Fatima Messaoudi, développement du lien social et du bien vivre ensemble ; Paul Duriez, circulation et stationnement ; Valérie Benoit, personnes en situation de handicap ; Stéphane Celestin, gestion ; Claire Genest, management des services publics ; David Passeron, jeunesse et promotion de l'économie sociale et solidaire.

OPPOSITION

ANTONY AVEC VOUS (Parti socialiste, EELV, Citoyens à Antony, PRG) François Rivet 06 78 85 45 77, Annie-Laure Hagel 06 83 82 65 81, Jean-Marc Feuillade 06 78 03 35 37, Marité Charrier 06 08 25 08 97, Pierre Rufat 0146745857

ANTONY À GAUCHE (Parti Communiste Français, Parti de Gauche) François Meunier 06 60 64 18 32, Isabelle Delpech 06 81 48 38 82

ANTONY POUR UN NOUVEL AVENIR

Alain Aripa 06 07 81 98 15

VOS CONSEILLERS GÉNÉRAUX

Canton Nord : Patrick Devedjian au 01 47 29 32 33 ou pdevedjian@c92.fr.

Canton Sud : Jean-Paul Dova au 01 40 96 71 33 ou jpdova@c92.fr

VOTRE DÉPUTÉ

Patrick Devedjian sur RDV au 01 47 29 32 33 ou 01 40 63 67 72. Email : pdevedjian@assemblee-nationale.fr.

ISOLATION - RAVALEMENT - MENUISERIE



isole vos murs, fenêtres et combles !

fcaweb.fr

01 41 87 08 25



LAURA

Esthéticienne spécialisée dans
Les extensions de cils

Consultation gratuite en institut ou en centre médical

06.58.61.00.68
instituteils@gmail.com

Finis le mascara, gagnez du temps
avec des cils parfaits en vacances,
et pour toutes vos activités :
aquagym, piscine, ...

Un regard plus intense avec des
cils 100% naturels pour vos
anniversaires, mariages, fêtes,...

Produits aux normes CE. Aucun risque d'allergie

À La fontaine fleurie
Maison Lissorgues - Vidalenc



15, rue Auguste Mounié
BP 60178 - 92186 Antony

☎ 01 42 37 97 84

Fax : 01 42 37 97 54

www.fontaine fleurie.com

Commandez par ☎
et payez par



Restaurant La Tour de Marrakech
Spécialités Marocaines

Tajines

Couscous

Pastillas



Déjeuners

Dîners
d'affaires

72 avenue de la Division Leclerc - RN20 - Antony
Réservations 01 46 66 00 54 - Fermé le lundi
www.latourdemarrakech.com

Osez l'été, osez les boutiques ENZO !

ENZO BLUE
FEMME

By ENZO
HOMME

la fée maraboutée

cop.copine

sandwich_

Levi's



californian
vintage
MADE IN LOS ANGELES

Le temps des
perises

Dezigual

Pepe Jeans
LONDON

TOMMY HILFIGER

Eden Park
RUGBY LEGEND

Levi's

MCS

FRED PERRY

Pepe Jeans
LONDON

TEDDY SMITH

Salsa

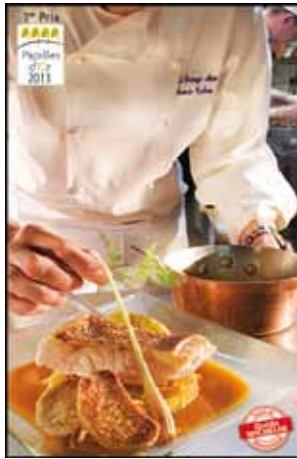
BEN SHERMAN

Barbour

51 rue Houdan 92330 SCEAUX

3 rue Michel Charaire 92330 SCEAUX

10% de remise sur présentation de cette publicité



LA GRANGE AUX DÎMES

Restaurant gastronomique
Grande carte de vins • Parking privé

Barbara Cohen vous invite dans une ancienne grange du XVIII^{ème} siècle afin de vous faire découvrir une cuisine inventive et des saveurs flatteuses au sein d'un lieu historique, atypique et festif.

Menu Fête des Mères
59€
Dimanche 25 mai

3, rue André Dolimier à Wissous • 01 69 81 70 08
Fermé dimanche et samedi (jours réservés pour les déjeunés)
Menus 35€ midi et soir • Carte à partir de 58€
www.grangeauxdimes.com

"AUX VOILETS CLOS"

STORES - VOILETS - FENÊTRES

Magasin Conseil
Exposition

Depuis plus de 30 ans
à votre service

☎ 01 46 61 03 37

Fax : 01 46 61 69 90 - www.volets-clos.com

26, avenue de Sceaux 92160 Antony



**STORISTES
DE FRANCE**

L'Atrium de la Beauté

Soins visage et corps

Cellu M6 dernière génération
(enzymologie et hypomodelage)

Technispa **QUINOT**

Produits **QUINOT & MARIA GALLAND**

Épilation à la lumière pulsée • Réjuvénation

46 boulevard Pasteur • FRESNES
01 46 68 01 82 • www.atrium-de-la-beaute.fr



CENTRAL CHANTIER

Entreprise Générale de Bâtiment

LES SPÉCIALISTES DE LA RÉNOVATION - EXTENSION - SURÉLÉVATION



MAÇONNERIE - DÉMOLITION

ÉLECTRICITÉ - PLOMBERIE

ISOLATION - CARRELAGE - PEINTURE

www.central-chantier.com

Siège social :

59, rue Roger Salengro 92160 Antony

Port. : 06 07 99 67 67

Bureaux :

2, rue Louis Boussard 91320 Wissous

☎ 01 64 47 13 03

LuminR Design

Entre dans un monde de Lumière



Artemide

FOSCARINI

Fabbian

DIESEL

Devis gratuit

Conseils personnalisés

Luminaires intérieurs - Luminaires extérieurs

40, av. de la Division Leclerc - ANTONY

01 41 10 80 46

Mail : info@luminr-design.com

Mardi au Samedi

10h-12h30 • 14h-19h

www.luminr-design.com



Artisan - commerçant
PME

**Le spécialiste
du prêt-à-porter pour
homme grande taille
depuis 1929**

Ouvert du lundi au vendredi de 8h30 à 12h30 et de 13h30 à 19h

17, boulevard Arago - ZI de Villemilan - 91320 Wissous

Tél. : 01 69 30 00 26 - Fax : 01 69 20 25 04 - Courriel : augrosbonhomme@free.fr

*Viager
Patrimoine*



Ensemble
améliorons
votre retraite

Le viager représente la solution idéale car elle vous permet de recevoir un bouquet et une rente qui fera office de retraite et sera indexée et en partie déductible vous permettant ainsi de rester chez vous et de protéger votre conjoint ou un proche, la rente étant garantie par un clause résolutoire, votre sécurité est assurée. De plus, vous ne supportez plus que les charges locatives, les gros travaux restant à la charge de l'acquéreur.

Assurance rentes impayées

Alors n'hésitez pas à me consulter • Étude gratuite

261, rue Adolphe Pajeaud 92160 Antony

Spécialiste du viager Paris Ile-de-France

☎ 01 46 68 21 02 - Port. : 06 24 02 07 02

MONOPRIX



Horaires d'ouverture :

Ouvert du lundi au samedi

de 9h à 20h

sans interruption

dimanche de 9h à 13h

16, rue Auguste Mounié - 92160 ANTONY

☎ 01 46 66 01 67

LE CARNET D'ANTONY

DU 7/03/14 AU 4/04/14

DU 27/02/14 AU 4/04/14

ILS SONT NÉS

- | | |
|---------------------------------|---------------------------------|
| 7/03 Gaëtane Berson | 23/03 Alice Meyniel |
| 7/03 Antoine Le Provost | 24/03 Clément Gallice |
| 9/03 Sacha Bouchard Dartus | 24/03 Lina Gandolfo |
| 9/03 Yassine Hamdi | 25/03 Louise Dailly Baumgartner |
| 9/03 Sidy Camara | 25/03 Aïssa Dianifaba |
| 11/03 Emmy Marquet | 25/03 Méлина Goltstein Mahé |
| 13/03 Lauren Esteves | 27/03 Franck Lainez |
| 13/03 Alicia Andersson | 27/03 Neyla Barouni |
| 13/03 Marc Eleuterio Labarriere | 28/03 Divine Bernard |
| 13/03 Aubrin Narison | 29/03 Paulin Chesné |
| 14/03 Joudy Chibani | 29/03 Lucas Paliès |
| 15/03 Loyd Bentolila | 31/03 Élodie Poupon |
| 16/03 Robin Mimiague | 31/03 Clémence Maria |
| 17/03 Darine Moussaoui | Arlette Ratier |
| 17/03 Roukaya Saurat | 3/04 Stephen Koche |
| 18/03 Camille Canart | 3/04 Jeanne Lazar |
| 19/03 Corentin Hébert | 3/04 Aiky Ramanandray |
| 20/03 Shayna Cyrille | 3/04 Alexandre Noirez |
| 21/03 Margaux Esnault | 2/04 Lana Charderon Godbert |
| 22/03 Eryn Bouchereau | |
| 22/03 Sofia Ostiz | |

ILS NOUS ONT QUITTÉS

- Jeannine Giral, veuve Coste, 91 ans, le 27/02
 Roger Ansanay, 85 ans, le 9/03
 Yasunori Sekine, 52 ans, le 12/03
 Pierre Bonpunt, 88 ans, le 11/03
 Jacqueline Sollier, veuve Petrimont, 81 ans, le 12/03
 Pierre Gicquel, 92 ans, le 13/03
 Robert Piboleau, 95 ans, le 14/03
 Jacqueline Mandonnet, veuve Bouchet, 88 ans, le 14/03
 Denise Bichat, veuve Naulais, 90 ans, le 15/03
 Yves Faijean, 79 ans, le 18/03
 Ngoc Lam, 76 ans, le 21/03
 Auguste Grisoni, 84 ans, le 22/03
 Liberata, Morelli, veuve Lobjeois, 89 ans, le 22/03
 René Viginier, 83 ans, le 23/03
 Jean Le Guillermic, 69ans, le 26/03
 Henri Surin, 82 ans, le 27/03
 Paulette Couquaux, veuve Trion, 92 ans, le 27/03
 Thérèse Fournet, épouse Perié, 84 ans, le 28/03
 Marcelle Molle, veuve Cazemajou, 100 ans, le 28/03
 Jules Ridel, 91 ans, le 31/03
 Michel Roussel, 68 ans, le 31/03
 Thi Ly, 92 ans, le 3/04
 Ginette Surin, veuve Gayet, 84 ans, le 4/04

ILS SE SONT MARIÉS

- 1/04 André Idiart et Laura Videlo

 **intermarche.com**
Intermarché
 les Roussiquetains
 Ouvert tous les jours
 de 8h30 à 20h
 Le dimanche de 9h à 13h
 Livraison à domicile
 16, rue des Gouttières
 92160 Antony © 01 46 68 82 15

50% RÉDUCTION
HOMATOUF AIR
 À Antony depuis 2007
BRICOLAGE JARDINAGE
NETTOYAGE
PETITS-TRAVAUX
 Services à la Personne
 Structure agréée par l'État
 36 rue Mirabeau - www.homatoufair.com
01 46 89 24 85

ORDIMEDIC
 L'informatique à domicile!
 www.ordimedic.fr
06 81 56 23 15
 Réparation chez vous
 de votre ordinateur !
 Vente, installation, configuration
 de tout matériel informatique
 neuf ou d'occasion.



Ô Grain de Cel...
BISTROT GOURMAND
Cuisine traditionnelle française
 Formule express le midi
 en semaine
 Fermé le dimanche soir et le lundi
 Privatisation de salle
 à partir de 20 personnes
 1, rue de l'Église • Antony
 01 45 36 54 04



Christèle RAKOTONDRAINY
 Sophrologue Caycédienne
 Prévention et Gestion du stress
 14 rue du Parc - 92160 ANTONY
06.50.42.95.43
 rakochristele@gmail.com
NOUVEAU Site Internet
www.sophrologie-andullation.fr
 Ateliers et séances à la Croix de Berny, à votre Domicile,
 en Établissements Scolaires, en Entreprises suivant vos besoins.
 ♦ Ateliers : Gestion du stress « spécial BAC et Concours » ♦



ANTONY Fenêtres
 Direct de notre usine d'Uzerche
FABRICANT PVC - ALU
VÉRANDAS - FENÊTRES
VOLETS - PORTES
 2 av du Président Kennedy - ANTONY
 ☎ 01 46 66 01 58
 www.antony-fenêtres.fr



BOUCHERIE ANTONY JANOIS
 Boucherie - Charcuterie
 Volailles - Rotisserie
 Traiteur
 36 rue A. Mounié - ANTONY
 01 42 37 33 39
 7j/7 sauf dimanche après-midi



AMÉNAGEMENT INTÉRIEUR DÉCORATION
 ÉTUDES ET RÉALISATION TOUS CORPS D'ÉTAT
 Peinture intérieure • Peinture décorative • Ravalement
 Parquet • Revêtements de sols • Menuiserie • Plomberie
 À votre écoute depuis 1945
 Ets LE GUELLEC
 7/9 rue A.CH. Bouffe
 92762 ANTONY Cedex
 Tél. : 01.46.66.44.01
 Fax : 01.46.66.11.95
 www.deco-leguellec.com



TAPISSIER DÉCORATEUR
 HENRI CHOU



Réalisation de sièges, canapés
 Confection de rideaux et voilages
 Tringles à rideaux
 Cannage
 Paillage
 26 rue de Saclay - 92290 CHÂTENAY-MALABRY
 ☎ 01 46 61 06 65 - ☎ 06 11 77 39 33
 http://tapissier-decorateur-chou.com

Présence **POMPES FUNÈBRES ET MARBRERIE D'ANTONY**
 Maisons MEURDRA - MARECHAL - BRAVIN - LEMAIRE
 Organisation d'obsèques • Monuments funéraires
 Entretien de sépulture • Fleurs et plaques funéraires
 Contrats de prévoyance obsèques
ASSISTANCE DÉCÈS 7J/7 et 24H/24
01 47 02 97 66
 70 et 76, rue de Châtenay - 92160 ANTONY
 (près du cimetière et du funéraire)
 www.presence-funeraire.com - Boutique fleurs : 01 47 02 79 17

SARL YAVUZ
DEVIS GRATUIT
MAÇONNERIE GÉNÉRALE
CONSTRUCTION NEUVE • RÉNOVATION
DÉMOLITION • CHARPENTE • ISOLATION
AMÉNAGEMENT intérieur & extérieur
PEINTURE intérieure & extérieure
CARRELAGE • FAÏENCE
 12 avenue Jean-Pierre • 94260 FRESNES
 ☎ 06 22 22 63 39 • ☎ 01 49 84 03 58



GANTINES D'ANTONY

Menus des écoles

	LUNDI	MARDI	MERCREDI	JEUDI	VENREDI
DU 5/05 AU 9/05	Concombre vinaigrette Salade mêlée Brandade de poisson maison Camembert à la coupe Coulommiers à la coupe Flan nappé au chocolat Flan nappé à la vanille	Salade de tomates et œuf Salade de tomates et maïs Pizza dinde et champignon Salade Iceberg Petits-suisse nature et sucre Petits-suisse aux fruits Coupelle de compote de pomme Coupelle de compote pomme fraise	Taboulé maison Pavé de saumon sauce safran Haricots verts extra fins Fromage blanc nature et sucre Salade de fruits frais maison	FÉRIÉ	Melon vert Escalope cordon bleu Petits pois extra fins au jus Yaourt nature et sucre Muffin
DU 12/05 AU 16/05	Salade de mâche et croûtons Salade mêlée et croûtons Sauté de bœuf sauce Acapulco Carottes vichy Gouda à la coupe Edam à la coupe Coupelle de compote de pomme Coupelle compote pomme banane	Salade de betterave et maïs Salade de betterave et tomate Omelette nature et fromage râpé Pommes rissolées Pointe de Brie à la coupe Bûchette mi-chèvre à la coupe Fruit de saison	Carottes râpées maison Rôti de veau aux olives Chou-fleur et brocolis Crème anglaise Tarte au chocolat maison	Salade Coleslaw maison Céleri rémoulade préparé Poulet rôti Printanière de légumes Emmental à la coupe Montboissier à la coupe Fruit de saison	Quiche au fromage maison Filet de colin meunière et citron Purée de pommes de terre et carottes maison Petits-suisse nature et sucre Petits-suisse aux fruits Fruit de saison
DU 19/05 AU 23/05	Rillettes aux deux poissons Sauté de bœuf sauce dijonnaise Riz pilaf Tomme blanche à la coupe Tomme grise à la coupe Fruit de saison	Salade Iceberg Salade de Batavia Filet de saumon sauce normande Epinards à la crème Camembert à la coupe Pointe de Brie à la coupe Mousse au chocolat au lait Mousse au chocolat noir	Pastèque Sauté de porc Sauté de dinde Purée de pomme de terre maison Yaourt nature et sucre Fruits	ANIMATION BRÉSIL Salade Fantaisie vinaigrette du Brésil Jus d'orange Sauté de Dinde sauce Feijoada Jeunes carottes aux saveurs du Brésil Flan noix de coco & brisure d'ananas Pain aux céréales	Carottes râpées maison Salade de concombre Rôti de bœuf et ketchup Coquillettes Yaourt les 2 Vaches Bio Vanille Fruit de saison
DU 26/05 AU 30/05	Chou blanc râpé vinaigrette Salade framboisienne Filet de colin meunière Courgettes et pommes de terre à l'ail Saint-Paulin à la coupe Carré de l'est à la coupe Flan à la vanille Flan au chocolat	Salade innovation culinaire Escalope de poulet au jus Petits pois extra fins au jus Tomme de Savoie à la coupe Bleu à la coupe Fruit de saison	Salami et cornichons Roulade de volaille et cornichons Hachis Parmentier à la carotte Petits-suisse nature et sucre Salade de fruits frais maison	FÉRIÉ	Salade de tomates Filet de hoki pané Haricots verts extra fins Yaourt nature et sucre Coupelle de compote de pomme Coupelle de compote pomme framboise

Tous les repas sont accompagnés de pain bio.
Race à viande - la viande de bœuf est charolaise, limousine ou blonde d'Aquitaine.

**CABINET IMMOBILIER
RENARD SAULNIER**

**Vous désirez confier votre bien à vendre ou à gérer,
notre équipe est à votre disposition**

ALAIN ET PASCAL SAULNIER
AFFAIRE FAMILIALE CRÉÉE EN 1933

FNAIM 32-34 AV DE LA DIVISION LECLERC
ANTONY - TÉL. : 01 46 66 02 03
www.cabinet-renard-saulnier.com

**PLOMBERIE - CHAUFFAGE
SANITAIRE**

Installation, dépannage et entretien des chaudières
GAZ et FUEL (Toutes marques)

Création de salles de bains - Energies renouvelables

SFDC
— s.f.d.c 92.com —

01 56 45 04 35

169 av. de la Div. Leclerc - 92160 Antony

DEPUIS LA RÉVOLUTION

Antony, la ville aux 32 maires



1936-1938 : les membres du Conseil municipal, dont le maire Auguste Mounié au centre bas, et de l'administration municipale. Photo conservée aux archives communales, 1 K 245.

1790

Pierre Saturnin Porthaux est la première personne à porter le titre de maire d'Antony.

1912

Auguste Mounié devient maire d'Antony. Il le restera pendant 28 ans, avant de décéder soudainement dans son bureau à la mairie, le 3 décembre 1940.

1944

Une délégation spéciale, par décision du représentant de l'État, prend en main les rênes de la ville, jusqu'en 1945. Ce sera à nouveau le cas une partie de l'année 1955. Puis en 1983, suite à l'annulation des élections municipales.

2014

Réélection de Jean-Yves Sénant en tant que maire d'Antony...

À l'occasion de la réélection du maire d'Antony Jean-Yves Sénant, voici réunis l'ensemble des maires de la commune. Ils sont 32 à avoir porté ce titre depuis 1790.

« Ensuite, ledit sieur président, ayant déclaré à l'assemblée qu'il s'agissait de procéder à la nomination d'un maire, a requis chacun des habitants composant la présente assemblée de donner son scrutin individuel, lesquels scrutins ayant été pareillement mis dans un chapeau et s'étant trouvés en nombre égal à celui des votants, il a été procédé à l'ouverture d'iceux par mondit sieur président et passés ensuite aux trois scrutateurs nommés à cet effet. Il est résulté de cette ouverture que M. Pierre Saturnin Porthaux, marchand épicier, a réuni la pluralité absolue des suffrages desdits habitants présents, au moyen de quoi ledit sieur Porthaux a été présentement élu et nommé maire de la municipalité d'Antony. » Ce texte authentique est issu de la délibération de la ville, le 31 janvier 1790, à l'issue de la messe paroissiale, le curé ayant fait l'annonce de l'élection à venir la semaine précédente. Pierre Saturnin Porthaux fut donc le premier maire d'Antony... Enfin, pas tout à fait. Avant lui, on trouve en effet trace d'André Claude Vattier, maître de poste à Antony et syndic de la municipalité, qui signait dans les premiers registres en 1788-89. Syndic de la municipalité ? C'était l'équivalent du maire. Puis il y eut François Ragny, en 1789, maître charpentier, syndic municipal suivant,

avant que ne soit élu M Porthaux, le premier, donc, à porter le titre de maire.

Moins de maires au XX^e siècle

Pas moins de 31 maires, tous des hommes, vont lui succéder pendant un peu plus de 200 ans. Dans le hall de l'hôtel de ville, une plaque liste les noms des 32 maires successifs d'Antony, avec les dates pendant lesquelles ils ont dirigé la commune. Au XIX^e siècle, ils furent 17 à prendre ce titre, de Philippe Gislain, maire de 1797 à 1807, à Prosper Legouté, maire de 1896 à 1900. Au XX^e siècle, on compte seulement neuf maires différents, les mandatures étant généralement plus longues. Auguste Mounié fut ainsi maire d'Antony de 1912 à 1940, Georges Suant de 1955 à 1977 ou encore Patrick Devedjian de 1983 à 2002. À eux trois, ils cumulent 69 ans de gestion municipale ! ●

LES MAIRES D'ANTONY

Pierre Saturnin PORTHAUX	1790-1791
Jean MONGARNY	1791-1793
Henry GAU	1793-1795
Henri Sébastien CHARTIER	1795-1796
Charles TRUDON	1796-1797
Philippe GISLAIN	1797-1807
Pierre-Louis CHANDOISEL	1807-1814
Urbain-Stanislas BROUSSIN	1814-1816
Jérôme Pierre TRUDON	1816-1826
Alphonse-Pierre BEAUVAIS	1826-1834
Louis-Benoist DUPIN	1834-1844
Jules-Louis LOHIER	1844-1856
Léopold-Désiré BOUDARD	1856-1858
Jules-Louis LOHIER	1858-1860
Jean-Etienne CHAUVET	1860-1871
Charles CAZIN	1871-1880
Nicolas SURIVET	1880-1884
Charles CAZIN	1884-1886
Henri CHEVALIER	1886-1888
Paul d'ETCHEVERRY	1888-1890
Louis LANGLOIS	1890-1896
Prosper LEGOUTE	1896-1900
Louis LANGLOIS	1900-1912
Auguste MOUNIÉ	1912-1940
Charles DEFFORGE	1941-1944
Délégation spéciale	1944-1945
Emile SEITZ	1945-1947
André BLAISE	1947-1955
Délégation spéciale	1955
Georges SUANT	1955-1977
André AUBRY	1977-1983
Délégation spéciale	1983
Patrick DEVEDJIAN	1983-2002
Raymond SIBILLE	2002-2003
Jean-Yves SÉNANT	2003-

La plaque dans le hall de la mairie listant l'ensemble des maires d'Antony.

La signature d'André Claude Vattier, syndic municipal, 1789. Photo conservée aux archives communales, 1 D 1.

TOUS TRAVAUX D'ASSAINISSEMENT

DEVIS GRATUIT



assainissement **7**
Ile de France

Curage - Débouchage
Pompes de relevage - Mise en conformité
Raccordement à l'égoût

01 64 47 22 45
07 60 87 75 75

Assainissement Ile de France 13 rue des petits ruisseaux 91370 Verrières le Buisson

DEVIS GRATUIT

AROM' EPIL

ÉPILATION • MANUCURE • UVA • PALPER-ROULER
Dépositaire SOTHYS - soins visage et corps

Lundi 11h - 19h avec rendez-vous
Mardi - Jeudi 10h - 19h30 avec rendez-vous
Mercredi - Vendredi 10h - 19h30
Samedi 10h - 18h

129, av. de la Division Leclerc - ANTONY
☎ **01 46 66 42 32**

Lady Di

Bijouterie
Fantaisie

20, rue Auguste Mounié
92160 - ANTONY



Jardins
évolution

des spécialistes au service de votre jardin
pour l'entretien et la création

50% de réduction d'impôts sur l'entretien

Nicolas Motsch • 06 66 68 40 62
6 rue Pernoud - 92160 Antony
www.jardins-evolution.fr



**LA FORCE DE TRYBA
C'EST LE CHOIX !**

- ▶ Fenêtres, portes, volets, protections solaires...
- ▶ Alu, PVC, bois
- ▶ Neuf ou rénovation

**Devis GRATUIT
& sans engagement**




TRYBA CHATENAY-MALABRY
65 avenue de Robinson
92290 Châtenay-Malabry
Tél. : **01 69 07 62 62**

* selon carnet de garanties

L'ensemble Rustique
JEAN COLAS ET FILS - ÉBÉNISTES D'ART
Atelier créé en 1922



2280€
1670€

Réparation de meubles
et chaises
Tapisserie sur siège
Des meubles de création.
www.lensemblerrustique.com
Atelier et exposition 300m²

156, avenue de la Division Leclerc (RN20) 92160 Antony
Tél. : 01 46 66 10 27 • E-mail : ensemblerrustique@orange.fr



www.autoecoleconduirefacile.com
7 Rue Robert Scherrer
92160 Antony
☎ **01 46 68 19 16**



300 € OFFERTS
Sur le forfait de 20 heures
(code + conduite)



PERMIS DE CONDUIRE
1 Client Parrainé
1 Heure OFFERTE

offre non cumulable valable jusqu'au 31/12/11

+ le mois prochain

En quelques dates, les rendez-vous à ne pas manquer en juin.



Solstice, les arts du cirque
Du 20 au 28 juin, dans les rues d'Antony

LE RAID-AVENTURES,
les 21 et 22 juin
au parc Heller



Fête de la musique CORNEILLE À ANTONY
Le 28 juin au parc Heller

LE SAVIEZ VOUS ?

La chasse aux poux est ouverte ! La Ville organise une nouvelle opération de prévention dans toutes les écoles. En cas de parasitose dans la classe, les parents seront avertis et des conseils d'hygiène donnés. Pour éviter la contamination, il est indispensable de repérer les enfants porteurs de poux ou de lentes afin de leur appliquer les lotions adéquates. Les poux sont des insectes voyageurs : vérifiez les cheveux de toute la famille et prévenez les enseignants à la moindre alerte. Plus d'infos auprès du Service Communal d'Hygiène et de Santé, 1 rue Maurice Utrillo. Tél. : 01 40 96 68 52.



Eureka !

La piscine découverte La Grenouillère du parc de Sceaux ouvre ses portes le 15 mai... jusqu'au 7 septembre, 7 jours sur 7, de 9 h à 19 h. On y trouve une fosse à plongeon avec tremplins de 1, 3 et 5 m, un bassin de 50 m avec 4 lignes pour la nage, un petit bain et une pataugeoire. Cafétéria, terrasse, chaises longues, terrains de beach-volley...
Tél. : 01 46 60 75 30.



Antony... à quatre pattes

Ce mois-ci, ce qui me hérissé le poil !

Le regard d'un chien se baladant dans la ville

La règle d'or

INQUALIFIABLE !

Quelquefois, la coupe déborde et, de vous à moi, ça fait du bien d'aboyer un bon coup. Le vol est aussi vieux que l'homme, je suppose. Mais y a-t-il plus détestable que chaparder dans un cimetière ? Une Antonienne nous alertait récemment sur le vol d'une plaque sur la tombe de son époux au cimetière communal. Parfois, ce sont des plantes qui y sont dérobées, tout comme des jardinières ici ou là dans la ville. Vous bouillez, non ? Oh, il y a peu à parier que ceux qui s'abaissent à de tels actes lisent ce billet. Mais témoigner, c'est aussi, modestement, faire reculer l'incivisme.

WC SUR LE TROTTOIR

Je vous avoue qu'en tant que chien, au détour de mes balades, je suis parfois inquiet sur la capacité de nuisance de l'être humain. Certaines personnes croient ainsi que les rues sont

des dépotoirs. J'ai récemment vu un cabinet de toilettes sur la chaussée. Ce n'est pas faute de répéter qu'il existe une déchèterie gérée par la Communauté d'agglomération, non loin d'ici (à Verrières-le-Buisson, en bordure d'Antony) ! Faudrait aussi rappeler à certains que les rues ne sont pas des endroits pour faire de la mécanique auto, pour déposer un moteur sur le trottoir, pour faire des vidanges et aller vider le contenu dans les herbes !

REGARD VIDE

Y a-t-il des limites à l'incorrection ? Voici une autre histoire authentique. Nous marchions au bord de l'étang du parc Heller, quand ma petite famille aperçoit un jeune garçon, disons 14 ans, ramasser des cailloux par terre et les jeter sur les canards. Une fois, deux fois, trois fois, il recommence méchamment. Ma maîtresse

intervient. Et lui de répondre et répéter, mot pour mot, le regard vide : « *Je fais ce que je veux.* » Vous avez bien lu ! Face à notre ténacité, il se calme. Jusqu'à quand ?

INDIFFÉRENCE

C'est bien désolant cette méchanceté gratuite. Mais je vous dirais que j'étais encore plus sonné de constater que des gens le regardaient faire à quelques mètres, sans intervenir. Avaient-ils peur ? Ou étaient-ils indifférents ? Un peu de courage serait tellement bienvenu. Puisse-t-on aussi rappeler un jour à ce gamin, à ceux qui déposent leurs débris dans les lieux publics, qu'il existe une règle d'or pour toute vie en collectivité. Ne fais pas à autrui ce que tu ne veux pas que l'on te fasse. Une morale valable pour la nuit des temps. Même les chiens la connaissent.



AA
HÔTEL ALIXIA



79€ la nuit*

Un parking privatif est à votre disposition. - Proche du RER B Antony
*nuit du vendredi et samedi uniquement

1 Rue de la Providence - ANTONY 92160 - Tél. : 01 46 74 92 92 - Fax : 01 46 74 50 55
Site : www.hotel-alixia.com - Email : alixia-antony@netgdi.com

LES ARCHITECTEURS

Maisons Individuelles BBC

2 L + D
Pierre Lefranc

49 Av. Aristide Briand
92160 ANTONY
tél 01.46.74.62.62
2lplusd@gmail.com



Société de Construction "Clef en main"
Membre du groupe des Architectes contractant général
à votre disposition pour toutes études et réalisations
(neufs, extensions, surélévations et aménagements intérieurs)
Prix et Délais Garantis

Wissous Quartier St Éloi
www.petillot-primeurs-wissous.com

PETILLOT PRIMEURS
La Boutique

Antony
87 avenue A. Briand
www.petillot-primeurs.com

Crémerie • Vins Fins • Produits Corses
Fruits & Légumes

Depuis 3 Générations sur les marchés d'Antony et de Bourg-la-Reine



STRUCTURES & TOITS

- ✓ Charpentes
- ✓ Couvertures
- ✓ Isolation
- ✓ Restauration de toitures anciennes



17 rue Henri Marrou 92290 CHATENAY-MALABRY
☎ 01 55 52 10 85 - Mail : contact@structures-toits.fr

UNITED COLORS OF BENETTON.

22, Rue Auguste Mounié - 92160 ANTONY

ANTONY LAVAGE
Ouvert toute l'année 7j/7 de 7h à 22h



Distributeur de jetons en libre service

Mis à votre disposition :

- 6 Pistes,
- 6 Aspirateurs,
- 1 Shampooineur,
- 1 Gonfleur,
- 1 Parfumeur,
- 1 Lave-tapis,
- 2 Jantes.

156 avenue du Président J.F.K - 92160 Antony - 01.55.59.95.20

à Antony depuis 1950

ALBERT BRACK OPTIQUE

OPTICIENS DIPLÔMÉS

1, RUE AUGUSTE MOUNIÉ - 92160 ANTONY
TÉL. 01 46 66 03 86

RENOSUR
La rénovation sur mesure

Entreprise Générale de Rénovation
Tous corps d'état

Salles de Bains - Cuisines
Électricité et mise en conformité
Peinture - Carrelages
Isolation - Fenêtres et Velux®

Partenariat avec Architecte DPLG et Architecte d'intérieur

2 rue Boussard - 91320 Wissous
Tél. : 09 81 87 71 05 - Fax : 01 64 47 11 39
Port. : 06 60 63 68 68 - contact@renosur.com





ZOOM SUR

Mascotte. Être célèbre malgré soi. Le héron cendré est ces dernières semaines devenu la mascotte d'Antony. Vous avez été nombreux à l'apercevoir venir faire des haltes gourmandes dans le bassin de l'hôtel de ville. Merci à Edgar P. (photo haut gauche) ou à Daniel Carré (photo haut droit et celle du bas) pour leurs jolies prises... Aux dernières nouvelles, l'un des hérons (ils sont plusieurs !) était blessé et les pompiers l'ont transporté au centre hospitalier vétérinaire d'Alfortville. Souhaitons-lui un prompt rétablissement... Chaque mois, *Vivre à Antony* publie une photo touchante d'un Antonien. Pourquoi pas la vôtre ? Des conditions à respecter : photo prise à Antony, commentée, libre de droit. Envoyez-la sur www.ville-antony.fr/photo-du-mois. Vous la retrouverez peut-être dans un prochain numéro...

PARENTHÈSE⁷

10 avenue de la Paix - 94 Fresnes



DU 1^{ER} AVRIL AU 31 MAI 2014
DEVENEZ PROPRIÉTAIRE À DES
CONDITIONS EXCEPTIONNELLES !

ÉCONOMISEZ
jusqu'à **-10 000€***

15 %⁽²⁾ à la signature chez le notaire

1 000€⁽¹⁾ à la réservation

Solde⁽³⁾ à la livraison

Votre appartement du studio au 5 pièces

RENDEZ-VOUS SUR NOTRE BUREAU DE VENTE au 10, avenue de la Paix - 94260 Fresnes
Horaires d'ouverture : Le lundi de 14h à 19h - Du jeudi au dimanche de 11h à 13h et de 14h à 19h



Commercialisateur
www.atimpatrimoine.com



eiffage-immobilier.fr

0800 734 734

Appel gratuit depuis un poste fixe

* Économisez 10 000€ pour les T4 et T5, 7 000€ pour les T3 et 4 000€ pour les T2. (1) 1 000€ à la signature du contrat de réservation. (2) 15% du prix de vente TTC à la signature chez le notaire. (3) Solde du prix de vente TTC à la livraison. (4) BBC : Démarche en cours visant à l'obtention du label BBC (Bâtiment Bas Consommation) associé à la RT2008. NF Logement démarche HOE : Certification en cours. (5) RT 2012: Selon les arrêtés et décret du 20 octobre 2010, réglementation thermique applicable aux bâtiments neufs à usage d'habitation dont le dépôt du permis de construire est postérieur au 1^{er} janvier 2013 et fixant un objectif de consommation maximale modulable en fonction de différents critères techniques (localisation géographique, caractéristiques et usage des bâtiments). (6) PTZ+ : valable pour tous les prêts à taux zéro émis à partir du 1^{er} janvier 2013 réservée aux primo-accédants pour l'acquisition de leur résidence principale neuve. Sous réserve de respecter les conditions fixées aux articles L. 31-10-1 et suivants et R-31-10-1 et suivants du code de la construction et de l'habitation relatifs aux conditions d'application du PTZ+ (conditions de ressources, de composition familiale, de performance énergétique et localisation géographique à respecter). Sous réserve d'acceptation du dossier par l'établissement bancaire. (7) Loi Duflot : Réduction d'impôt, codifiée à l'article 199 novovicies du code général des impôts, pour l'acquisition d'un logement neuf situé dans certaines zones géographiques et fonction de la performance énergétique du bâtiment, destinée à la location pendant 9 ans minimum à un loyer plafonné, et à des locataires sous plafonds de ressources. Faire un investissement immobilier présente des risques.

EIFFAGE
IMMOBILIER

Constructeur-promoteur... et bien plus encore

HALTE AU VOL!

partez tranquille

vous protéger c'est notre métier



À votre service depuis 1993



01.46.74.90.00



*Systemes d'alarme - Télésurveillance - Vidéo - Interphonie
Installation et dépannage - Etudes et devis gratuits*

ALARME 7 SUR 7 TÉLÉSURVEILLANCE
69, av. de la Div. Leclerc - RN20 - ANTONY