

# Vivre à **Antony**

Octobre 2014 - n° 294 Le magazine de votre ville



SUPPLÉMENT  
**CULTUREL**  
à l'intérieur en p.26

**Culture**  
Découvrez le Lap  
à la Maison des arts  
**P.32**

**À la Une**  
Jumelage : Antony,  
ville ouverte sur le monde  
**P.23**

*Reportage*  
Les 70 ans de la Libération  
**Aux combattants  
de la Liberté !** **P.28**









# Les associations, un acteur incontournable.

Antony a la chance de bénéficier d'une vie associative riche et diversifiée. Plus de 260 associations sont répertoriées dans le guide municipal et plus d'une centaine ont tenu en septembre dernier un stand au Forum de la rentrée.

C'est une chance parce que les associations jouent un rôle majeur dans la vie de la cité. Elles assurent l'essentiel de l'activité sportive, elles proposent toutes sortes de loisirs culturels ou autres, elles œuvrent dans le domaine social et dans les activités humanitaires. Sans les associations, notre

vie n'aurait pas la même saveur. Les Antoniens en sont bien conscients à en juger par les queues qui s'allongeaient vers 10 h le dimanche du Forum des associations devant le centre André Malraux.

Ces associations ne fonctionnent et ne se développent que grâce à l'action de nombreux bénévoles qui y

consacrent leurs loisirs. Quand ces bénévoles viennent à se lasser, les associations dépérissent. La municipalité doit donc les soutenir.

Il est essentiel que les associations aient les moyens de fonctionner dans de bonnes conditions. La Ville se doit donc de les soutenir, par des subventions de fonctionnement,

si nécessaire, et surtout en mettant à leur disposition des locaux et des équipements adaptés.

À cet égard, les associations antoniennes n'étaient pas jusqu'à présent les mieux loties, mais la situation va prochainement sensiblement s'améliorer avec l'ouverture de deux nouveaux équipements d'envergure.

L'espace Vasarely, proche du centre-ville, dont les finitions ont pris du retard, qui, avec ses 3 500 m<sup>2</sup> sera susceptible d'accueillir une quinzaine d'associations ou d'activités différentes. La grande salle, avec ses 500 places assises, conviendra pour des congrès, des séminaires, des conférences ou des spectacles, aussi bien que pour des expositions ou toutes sortes de manifestations. Et, en se scindant grâce à des cloisons amovibles, elle permettra de démultiplier les réunions. La culture ne sera pas en reste avec la salle club et ses 80 places et les studios de répétition et d'enregistrement du pôle des musiques actuelles.

La salle du Mont Blanc, construite dans le cadre de la rénovation urbaine du Noyer Doré, accueillera aussi des réunions associatives, mais également des fêtes familiales.

Les clubs sportifs sont aujourd'hui encore à l'étroit mais les nouveaux équipements arrivent : le gymnase Pajeaud au printemps prochain, le gymnase Descartes et surtout le complexe sportif La Fontaine à la rentrée 2015. Encore un peu de patience.

“  
Il est essentiel que  
les associations  
aient les moyens de  
fonctionner dans de  
bonnes conditions.  
”





# CONFORBAT®

Avec notre qualification RGE Qualibat®  
bénéficiez de

## -30%

de crédit d'impôt  
sur tous vos travaux d'isolation énergétique.

www.conforbat.com

**COUVERTURES - CHARPENTES  
RAVALEMENT - ZINGUERIE - BARDAGE  
ISOLATION DE COMBLES ET MURS  
FENÊTRES - PORTES - VOLETS - STORES**

*Des problèmes de froid, humidité,  
infiltration, bruits...*

**UN SEUL NUMÉRO :**  
**01.46.68.21.22**

RECONNU GÉNÉRALISTE  
QUALIBAT  
DÉPLACEMENT CONTRÔLE  
ET DEVIS GRATUIT  
PARTENAIRE BLEU CIEL  
ELECIF

68, avenue de la Division Leclerc - **Antony**



www.theraform.com  
**THERAFORM**  
L'Amincissement Maîtrisé

LE LEADER  
DE L'AMINCISSEMENT NATUREL

**Et si c'était  
le bon moment  
pour mincir ?**

**MÉTHODE D'AMINCISSEMENT**  
▶ ORIGINALE ▶ NOVATRICE  
▶ NATURELLE

**LA PLASTITHÉRAPIE®**  
VOUS PERMET DE RETROUVER  
UNE SILHOUETTE HARMONIEUSE.

Dès les premières séances, le corps se redessine...

**ON OUBLIE :**

- FAIM
- FATIGUE
- IRRITABILITÉ
- le TONUS et le MORAL reviennent

Votre bilan personnalisé **OFFERT**

**DÈS MAINTENANT, APPELÉZ-NOUS !**

**CENTRE AGRÉÉ THERAFORM - ANTONY**  
01 46 89 29 63 - 06 87 22 97 02  
47 BIS AVENUE ARISTIDE BRIAND

## VARIATION DESIGN : Créateur Contemporain

### BARTHÉLEMY OPTICIENS

*L'opticien référence*






29, avenue Aristide Briand - 92160 Antony  
☎ 01 46 68 55 16

## CAP-MICRO

*L'informatique à domicile*



Un professionnel à votre écoute  
06 11 57 56 13  
capmicro@gmail.com

Dépannage PC  
Maintenance  
Formation

Votre ordinateur est-il bien protégé ?

Tarifs très compétitifs  
Chèques CESU  
50% déduction impôts

Informaticien à Antony  
Prestations sur mesure

Du lundi au vendredi de 8h30 à 19h  
Samedi de 9h à 12h30




## Studio Sacha

Coiffure mixte

Mardi, Mercredi, Vendredi  
de 10h à 18h30  
Jeudi et Samedi de 9h30 à 19h

16 avenue de la Division Leclerc 92160 Antony  
01 42 37 52 27

POINT FORT

## FICHET

*Vous êtes sûrs de nous.*

## B.L.R. PROTECTION





- Blocs-portes
- Portes blindées
- Coffres-forts
- Fermetures
- Alarmes
- Interphones
- Automatismes
- Fenêtres PVC

Service gratuits  
Dépannage serrurerie  
Toutes marques

141 av. du Général Leclerc 92340 Bourg-la-Reine  
01 47 02 20 20 • www.blr-protection.fr





13



28



34

## Nous contacter

Par téléphone :  
01 40 96 71 00.

Par email :  
vivre-a-antony@ville-antony.fr.  
Par courrier : Mairie d'Antony,  
magazine municipal,  
place de l'Hôtel de Ville,  
BP 60086,  
92161 Antony Cedex.

## Vivre à Antony n° 294

Magazine municipal édité  
par la ville d'Antony

Directeur de la publication //  
Jean-Yves Sénant -  
Rédacteur en chef //

Frédéric Giquel -  
Journaliste //

Sandrine Bernard -  
a collaboré à ce numéro :  
Alexis Sannier -

Photos //

Serge Guével, Patrick Plas  
(sauf mentions) -

Régie publicitaire //

Série Médias (01 40 96 11 88) -

Création graphique et mise en pages //

 scoop communication -

Imprimerie // Imaye Graphic.

### 6 | ACTUALITÉS

**Retour en images** avec la rentrée scolaire, le forum des associations, la coordination handicap du CCAS... et bien sûr la 28<sup>e</sup> édition de la Foire aux fromages et aux vins d'Antony.

**Quoi de neuf ce mois-ci ?** Prévention santé accrue ce mois-ci avec la campagne Octobre rose, pour le dépistage du cancer du sein. La crèche municipale l'Eau vive a fait peau neuve. Le point sur les impôts locaux. Mais aussi sur les événements culturels d'octobre : la Fête de la science, la Biennale de l'enfance et le festival Place au jazz, fin novembre. L'actu, c'est aussi celle des entrepreneurs et de l'emploi (page 19) ou des associations (page 21).

### 23 | À LA UNE

#### JUMELAGE : ANTONY, VILLE OUVERTE SUR LE MONDE

Chaque année, Antony mène de nombreuses actions avec ses villes jumelles. Pour faire découvrir aux Antoniens la force du jumelage dans leur commune, retour sur les échanges et manifestations de jumelage survenus de janvier à septembre 2014.

### 28 | REPORTAGE

#### Les 70 ans de la Libération : hommage aux combattants de la Liberté !

Dimanche 24 août 2014, une cérémonie digne et émouvante en présence de combattants et résistants de l'époque, tenue en différents lieux d'Antony, rappelait ce moment clé de notre histoire.

### 32 | PAUSE DÉTENTE

Profitez d'une exposition sur le Lap, ciment roi de l'Art déco, à la Maison des arts. Découvrez des bouquins d'Antoniens. Et plongez dans des histoires de colos vécues cet été par de jeunes Antoniens.

### 34 | PORTRAIT

Tout juste 20 ans et déjà des titres à foison. Depuis cinq ans, l'Antonien **Alexis Rouaud** caracole en tête des compétitions de billard français toutes catégories. Un palmarès à en perdre la boule...

### 36 | VOUS, LES ANTONIENS

Rencontre avec **Môn Phai Thu Vân**, une association d'un art martial originaire du Vietnam. Et avec le **club Jo Schlessler**, ouvert à tous les retraités, y compris les plus jeunes d'entre eux.

### 38 | VIE MUNICIPALE

Les tribunes d'expression politique.

### 40 | VIE PRATIQUE

Pharmacies de garde, menus des cantines (très lus !), **état civil**... Picorez !

### 46 | HISTOIRE

#### Antony donne naissance au... Lap.

Trois lettres pour désigner un ciment à la surface éclatante.

### 48 | BOUCHE À OREILLE

Ce mois-ci notre chien vous donne la recette pour désencombrer votre boîte aux lettres. Un geste de bon sens, économique et écologique à la fois.

### 50 | LA PHOTO DU MOIS

Le grand bleu, vous connaissez ? Cette photo plongeante prise à la piscine de La Grenouillère, au parc de Sceaux, pourrait vous donner le vertige. À vos appareils !

## Raviver la flamme

**1** Comme chaque année, mi-juillet, les associations d'anciens combattants d'Antony sont allées raviver la flamme de l'Arc de triomphe, accompagnées par Véronique Bergerol, maire adjointe chargée des seniors et des anciens combattants.

## Coordination handicap du CCAS

**2** Le 18 juillet, le Centre communal d'action sociale (CCAS) a accompagné un groupe de personnes en situation de handicap au cinéma Le Sélect pour une séance de *L'homme qu'on aimait trop*, d'André Téchiné. À la suite de la séance, le groupe s'est retrouvé autour d'un verre afin d'échanger sur le film. Chacun des participants a exprimé le souhait de renouveler l'expérience. La coordination handicap du CCAS met à disposition des personnes en situation de handicap un questionnaire pour connaître leurs souhaits en matière de loisirs (disponible aussi sur [www.ville-antony.fr/handicap](http://www.ville-antony.fr/handicap)).

**PLUS D'INFOS** avec la coordination handicap au 01 40 96 73 42.

## Sortie au Parc Astérix

**3** Samedi 15 mars, eut lieu le Trophée des collèges de la ville d'Antony (lors des épreuves du semi-marathon). Le 12 juin dernier, pour récompenser les gagnants – le collège Sainte-Marie – la société Lafontaine, sponsor de l'événement, leur a offert une sortie dans le parc de loisirs Astérix. Une journée pleine de sensations et de souvenirs.

## ALCEA gymnastique

**4** Une nouvelle fois qualifiée pour la finale du championnat de France équipes FSGT (Fédération sportive et gymnique du travail), l'ALCEA (Association loisirs culturels et éducatifs d'Antony) s'était rendue du 13 au 15 juin à Auch pour représenter les couleurs de la gymnastique artistique féminine (GAF) et masculine (GAM) d'Antony. L'ALCEA a vu ses efforts récompensés par une 1<sup>re</sup> place en GAF promotionnelle avec Gaëtanne Poissonnier, Héloïse Maisonnave, Amandine Allainguillaume, Julia Rotte, Audrey Vanhove Bezier et Elise Trebuchet. Ainsi qu'une 1<sup>re</sup> place en GAM division 4 avec Gautier Corbineau, Baptiste Gonin, Geoffrey Gobert, Robin Galmiche et Maratt Saur. Ainsi qu'une 5<sup>e</sup> et une 11<sup>e</sup> place en GAF promotionnelle 5, et une 4<sup>e</sup> place en GAM division 1.

## La rentrée scolaire

**5** Mardi 2 septembre, ce sont 5 655 enfants qui ont fait leur rentrée scolaire dans l'une des écoles maternelles ou élémentaires publiques de la ville (en photo, à l'école des Rabats). Jean-Yves Le Bourhis, maire adjoint chargé de l'éducation, avec Françoise Quinzin, conseillère municipale déléguée aux écoles, se sont rendus dans certaines écoles, comme ici à Jean Moulin.

## Forum des associations

**6** Le forum des associations d'Antony s'est tenu au centre André Malraux le 7 septembre. L'occasion pour nombre d'entre vous de découvrir les mille et une activités proposées par le vivier associatif sur la ville...

## Champions de l'orthographe!

**7** Le marathon orthographique est une « action phare » multi-académique de lutte contre la difficulté scolaire et de prévention contre l'illettrisme. C'est dans ce cadre que l'Académie de Versailles a mis en place le marathon orthographique pour les classes de CE2 volontaires dans les Hauts-de-Seine, qui a réuni plus de 1 400 élèves. Tout au long de l'année, les classes inscrites ont participé à 3 courses-épreuves et une finale rassemblant quelques dictées ou autres textes à trous. Après la finale, l'Académie a établi un palmarès par classes et individuel. Deux élèves de CE2 d'Antony ont terminé respectivement 1<sup>er</sup> et 2<sup>e</sup> au classement individuel : Chloé, élève à Blanguernon, et Théo, élève à Paul Bert, classe qui a fini 7<sup>e</sup> du classement (Blanguernon, 8<sup>e</sup>). Des diplômes et des livres ont été remis aux lauréats (cérémonie le 25 juin). Félicitations aux enfants ayant participé à cette épreuve ! Retrouvez les épreuves et résultats sur [www.ac-versailles.fr](http://www.ac-versailles.fr).

## Les bacheliers 2014

**8** Le 17 septembre dernier, la Ville avait convié les jeunes ayant obtenu leur bac avec une mention très bien et bien à une réception en leur honneur. Bonne route à eux...

# RETOUR EN IMAGES



1



3



5



4





6



8



2



7



## La Foire aux fromages et aux vins d'Antony

Mi-septembre, la 28<sup>e</sup> édition de la Foire aux fromages et aux vins d'Antony s'est déroulée sous un soleil lumineux. Une fois encore, des milliers de visiteurs ont déambulé parmi les stands de victuailles et autres animations. Cette année, les fromages du Nord étaient à l'honneur. Mission remplie avec des Antoniens conquis ! La friterie Momo a également rencontré son public. Les animations furent nombreuses, avec les cours de cuisine du chef Jean-Yves Corvez, les paniers garnis de produits du terroir à gagner, le petit train pour se déplacer à travers la ville. Autres temps forts, une parade folklorique a animé le centre-ville avant de rejoindre le quartier Saint-Saturnin, et le concert du samedi devant l'Hôtel de Ville avec l'orchestre Génération. Cette 28<sup>e</sup> édition fut aussi l'occasion de recevoir la délégation d'une ville jumelée à Antony, cette année c'était Reinickendorf (voir l'article sur le jumelage pages 23 à 26). Carrefour de toutes les rencontres, la Foire aux fromages et aux vins d'Antony poursuit sa longue ascension vers ses 30 ans. Mais avant, il y aura la 29<sup>e</sup> édition l'an prochain. Rendez-vous en 2015.

# RETOUR EN IMAGES



L'inauguration de la Foire par son « créateur », Jean-Paul Dova...







Devant la Maison des arts, la délégation allemande de Reinickendorf, avec des élus d'Antony et des membres du comité de jumelage en charge de l'échange avec Reinickendorf.





# *Au Gourmet d'Antony*

Traiteur

Cuisine

Charcuterie  
Fine



12 rue Auguste Mounié - © 01 46 74 02 02

ENTREPRISE GÉNÉRALE DE PEINTURE

**Antony  
Moquette  
Décors**

[antony.moquette.decor@wanadoo.fr](mailto:antony.moquette.decor@wanadoo.fr)

**MAGASIN • BRICOLAGE  
DROGUERIE • PEINTURE  
PAPIER PEINT**

1, Avenue A. BRIAND **Tél. : 01 46 66 64 00**  
92160 ANTONY **Fax : 01 46 66 02 36**

## **Pierre Marmaiton DECORation**

ETUDES - AMÉNAGEMENTS - RÉNOVATION - TOUS CORPS D'ÉTAT

- ◆ Peinture traditionnelle Intérieur & Extérieur
  - ◆ Revêtements et Peintures écologiques
    - ◆ Peinture à effets décoratifs
- ◆ Revêtement sols & murs ◆ Isolation intérieure
  - ◆ Conseils déco en produits actuels

76 rue Adolphe Pajeaud - 92160 ANTONY  
01 42 37 28 97 • 06 07 17 96 46 Depuis 30 ans  
[www.pierre-marmaitondecoration.fr](http://www.pierre-marmaitondecoration.fr)



Ouvert le midi  
01 42 37 25 12



Formules ou carte

**Ouvert tous les vendredis soir**  
**25€ Soirée dansante**  
(disco et classique) - buffet à volonté compris  
4, rue Alexis de Tocqueville - Antony

# Un nouveau regard...

**CERTIFIÉ RGE :**  
**30%**  
**DE CRÉDIT D'IMPÔT**

Fenêtres  
Volets  
Portes  
Portails



En PVC, bois  
ou aluminium  
Appartements  
Maisons

# ...sur la ville

Spécialiste de  
la rénovation  
acoustique  
et thermique

Menuiserie FRAME, le partenaire de votre bien-être

109, av. Aristide Briand, 92160 Antony • Tél 01 46 74 94 56 • Fax 01 46 74 64 34  
[www.menuiserie-frame.fr](http://www.menuiserie-frame.fr)

MENUISERIE  
**FRAME**



OCTOBRE ROSE DU 1<sup>ER</sup> AU 16 OCTOBRE

# Antony se mobilise contre le cancer du sein

Octobre rose rappelle chaque année le besoin de continuer la lutte contre le cancer du sein, en incitant les femmes de 50 à 74 ans à pratiquer le dépistage tous les 2 ans. Près de 50 000 nouveaux cas de cancer du sein sont détectés chaque année en France, représentant une importante cause de mortalité par cancer ! Retrouvez le programme des manifestations sur Antony ouvertes au public.

Savez-vous qu'une femme sur 8 sera concernée dans sa vie par le cancer du sein ? Face à cela, le dépistage par mammographie reste une arme préventive très efficace. Détecté à un stade précoce, ce cancer peut non seulement être guéri dans plus de 90 % des cas, mais aussi être traité par des protocoles moins agressifs, mieux tolérés par l'organisme et limitant les séquelles. Le dépistage organisé via l'opération Octobre rose reste aujourd'hui un dispositif de qualité et constitue une démarche d'action essentielle pour lutter contre ce cancer de la femme. Il concerne 200 000 Alto-Séquanaises, de 50 à 74 ans, avec un taux de dépistage (2013) de 34 % !

## Sensibiliser, informer, participer

Très active sur ce terrain de prévention et de sensibilisation depuis plusieurs années, la ville d'Antony se fixe comme objectif cette année d'améliorer son taux de participation pour ce dépistage, qui est de 38 %, loin de la moyenne nationale (52 %). « La participation au dépistage organisé dans les Hauts-de-Seine reste encore insuffisante, signale Ioannis Vouldoukis, conseiller municipal délégué à la santé. Or, selon les études, une participation massive d'au moins 60 % des femmes au dépistage du cancer du sein pourrait amener une baisse de 30 % de la mortalité. » Pour cette nouvelle édition d'Octobre rose, mois national de mobilisation, l'objectif principal pour la Ville est de développer une large sensibilisation, information et participation pour les Antoniennes à ce dépistage. Le Centre de santé de la Croix-Rouge au Noyer Doré proposera des ordonnances préremplies par l'ADK 92 pour des médecins prescripteurs du dépistage. Les commerçants des Baconnets et du centre-ville se mobiliseront pendant cette période de campagne et mettront à la disposition de leur clientèle des documents d'information et de sensibilisation. Les cabinets médicaux de

la ville seront informés et sollicités à participer à cette campagne. De la documentation sera aussi mise à disposition du public à la médiathèque Anne Fontaine.

## Les manifestations à Antony

- **1<sup>er</sup> oct.** : vernissage de l'exposition photo « Face au cancer » à l'Hôpital privé d'Antony, en présence du maire d'Antony et d'Ioannis Vouldoukis.
- **15 oct.** : À la Maison des entreprises et de l'emploi (42 av. Aristide Briand), de 9 h 30 à 11 h 30, ateliers « Mes seins j'y tiens, j'en prends soin ». 1<sup>er</sup> atelier, dépistage : accès sur la palpation des seins, le dépistage dans le 92, mammographie et anatomopathologie. 2<sup>e</sup> atelier, traitement : dans les domaines de la chirurgie, de l'oncologie, la radiothérapie. 3<sup>e</sup> atelier, surveillance : rôle du PET scan, radiologie et examen complémentaire. 4<sup>e</sup> atelier, parole de patientes : une patiente sous hormonothérapie, une en chimiothérapie et une patiente avec tout le traitement fini, en présence de « Europa Donna » et de « Vivre comme avant ». 5<sup>e</sup> atelier, soins de support et réseaux : informations sur le parcours des soins, avec support et réseaux.
- **16 oct.** : à la médiathèque Arthur Rimbaud à partir de 14 h et en présence du maire d'Antony et d'Ioannis Vouldoukis. Animation et information autour du visionnage d'un film d'ADK 92 sur le dépistage du cancer du sein animé par M<sup>me</sup> Paris (PIMMS) suivi d'un échange questions/réponses entre le public et des médecins (oncologues et gynécologues) de l'HPA, en présence des femmes des quartiers des Baconnets et du Noyer Doré. Avant fin octobre, la même réunion de sensibilisation sera conduite à la médiathèque Anne Fontaine. Il y aura aussi une exposition photo et lingerie customisée par l'atelier couture des Femmes Relais, réalisée dans le cadre d'Octobre



rose. Et la bibliographie/filmographie avec présentation du roman *Nos étoiles contraires*, par une bibliothécaire.

- **16 oct.** : à 20 h 30, au cinéma Le Sélect, film *Nos étoiles contraires* de Josh Boone, un drame romantique et une histoire d'amour entre deux adolescents malades du cancer, suivi d'un débat entre le public et des médecins (oncologues et gynécologues) de l'Hôpital privé d'Antony et d'ADK 92. Places en vente au Sélect ou sur [www.leselect.ville-antony.fr](http://www.leselect.ville-antony.fr). ○

## INFOS+

Sur [www.adk92.org](http://www.adk92.org) ou au 0 800 800 444 (gratuit depuis un poste fixe), vous obtiendrez des informations sur le programme de dépistage, la liste des radiologues agréés, le bon de prise en charge, etc. Sur [www.cancerdusein.org](http://www.cancerdusein.org) (association nationale), tout ce qu'il faut savoir sur ce cancer.



## IMPÔTS LOCAUX

# Les taux communaux stables



L'automne est la saison des impôts locaux. La taxe foncière, d'abord, pour les propriétaires. La taxe d'habitation, ensuite, pour les occupants, propriétaires ou locataires. À noter : vous payez toujours la taxe d'habitation du logement occupé au 1<sup>er</sup> janvier, même si vous avez déménagé ou vendu votre logement depuis le début de l'année. Les avis d'imposition reçus ne sont pas faciles à lire car ils comportent non seulement l'impôt dû à la commune, mais aussi ceux prélevés par les autres collectivités. En examinant la colonne relative à la commune, vous constate-

rez que les taux d'imposition de la taxe d'habitation et de la taxe foncière sur les propriétés bâties sont les mêmes que l'an dernier à Antony. Ils restent à un niveau très bas parmi les villes de taille comparable. Explications.

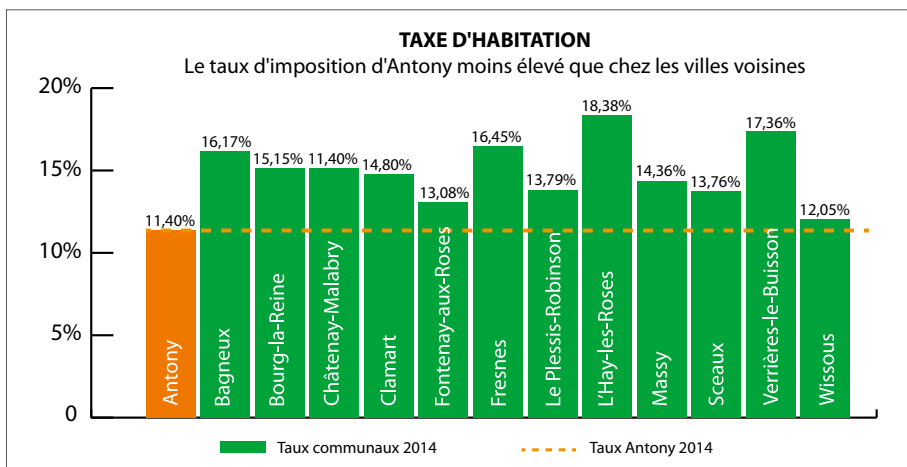
rez que les taux d'imposition de la taxe d'habitation et de la taxe foncière sur les propriétés bâties sont les mêmes que l'an dernier. La commune n'a pas augmenté ses taux en 2014 (la dernière augmentation a eu lieu en 2009, en raison de la crise qui avait réduit de moitié le produit des droits de mutation). Cette stabilité permet à Antony de se classer parmi les villes les moins imposées. Elle est ainsi 5<sup>e</sup> dans le classement des taux de taxe d'habitation des 85 villes de France de 50 000 à 100 000 habitants. Une place remarquable, d'autant qu'en Île-de-France les trois villes de la strate affichant un taux inférieur (Courbevoie, Nanterre, Issy-les-Moulineaux) bénéficient d'un parc très important de sièges sociaux d'entreprises.

## Pourquoi vous payez plus

Malgré tout, les contributions de chacun vont augmenter, notamment en raison de la revalorisation des bases décidée par la loi de finances pour suivre l'inflation (0,9 % cette année). Autrement dit, à taux d'imposition constants, le montant dû en euros augmentera automatiquement de 0,9 %. Les impôts bougent aussi quand votre situation se modifie. Si votre logement a fait l'objet de travaux d'amélioration ou d'agrandissement, sa valeur locative a pu être revalorisée, ce qui augmente l'assiette imposable. Si le nombre d'enfants à charge diminue, cela va aussi impacter l'impôt dû. Enfin, la contribution à l'audiovisuel public figure sur l'avis d'imposition de votre taxe d'habitation, même si son montant ne revient pas aux collectivités locales. Après 125 euros en 2012, 131 euros en 2013, elle s'élève à 133 euros cette année. ○

## INFOS+

15 octobre, c'est la date butoir pour régler votre taxe foncière. Et 17 novembre à minuit, la limite pour payer votre taxe d'habitation. Regardez toutefois de près la date limite de paiement indiquée sur votre avis d'imposition : pour la plupart des résidences secondaires et certaines résidences principales, la date peut être plus lointaine.



**TULLIO**  
Pascal

**PLOMBERIE  
CHAUFFAGE  
SANITAIRE**

VIEHMANN  
e.l.m. leblanc  
PGN  
De Dietrich

23, rue de l'Avenir  
92160 ANTONY

01 46 66 79 71  
pascaltullio@free.fr

**CABINET IMMOBILIER  
RENARD SAULNIER**

Vous désirez confier votre bien à vendre ou à gérer,  
notre équipe est à votre disposition

**ALAIN ET PASCAL SAULNIER**  
AFFAIRE FAMILIALE CRÉÉE EN 1933

**FNAIM**

32-34 AV DE LA DIVISION LECLERC  
ANTONY - TÉL. : 01 46 66 02 03  
www.cabinet-renard-saulnier.com



## PETITE ENFANCE

# La crèche *l'Eau vive* a fait peau neuve

Des cloisons amovibles permettent d'adapter les configurations des pièces.

Plus pratique : la salle d'eau est désormais plus proche des autres pièces.

Tout l'été, d'importants travaux ont été menés à la crèche municipale multi-accueil *l'Eau vive* (77 rue Prosper Legouté). Les enfants profitent désormais d'un cadre mieux adapté à leurs besoins. Des travaux similaires vont être menés dans la crèche attenante, *le Blé en herbe*.

De l'ancienne crèche *l'Eau vive*, seule la coquille est restée. Toutes les cloisons intérieures ont été cassées cet été. Aujourd'hui, ce multi-accueil pour petits bouts offre un nouveau visage : plus d'espace dans un nombre de m<sup>2</sup> identique, des pièces mieux disposées, des couleurs joyeuses (blanc, vert, orange, framboise...), des sols et murs refaits à neuf, une mise aux normes des installations, une ventilation moderne, des radiateurs qui ne brûleront pas les mains, des visiophones aux entrées... Dans le détail, les anciennes salles ont été séparées en deux et l'installation de nouvelles cloisons mobiles permet de moduler les espaces de vie des enfants. Les équipes peuvent désormais mettre en place des ateliers avec des groupes plus restreints d'enfants, assurant ainsi une meilleure attention des petits et un réel



Réfection des sols, des murs... tout est nouveau !

confort auditif. Les différents rythmes des enfants seront aussi mieux respectés, avec au moment de la sieste des réveils échelonnés facilités par l'installation de lumières indirectes branchées sur variateurs et une mise en activité dans une pièce attenante pour les premiers enfants levés.

## Travaux au *Blé en herbe*

À *l'Eau vive*, ce sont 56 enfants qui sont accueillis. Autant le sont à la crèche attenante, *le Blé en herbe*. Toutes deux sont chapeautées par la structure *la Clé des champs*, avec un pôle technique commun (linge, cuisine, biberonneuse...). Des travaux démarrent maintenant au *Blé en herbe* (lire l'interview ci-dessous). Dans quelques mois, les petits bouts du *Blé en herbe*, leurs parents et tout le personnel encadrant découvriront eux aussi... comme une nouvelle crèche.

## INFOS+

1 032 petits Antoniens sont actuellement inscrits dans les crèches de la Ville. Les établissements municipaux offrent 585 places en accueil régulier et 41 places en accueil occasionnel. S'y ajoutent les 118 places des crèches privées subventionnées par la Ville. Pour cette rentrée 2014, 308 enfants vivent leurs premières journées dans les différents établissements d'Antony.

## 1 question à... **Stéphanie Schlienger**, maire adjointe chargée de l'enfance et de la famille



**La Ville va engager de lourds travaux à la structure *le Blé en herbe*. Comment cela va-t-il s'organiser et quelles en seront les grandes lignes ?**

*Le Blé en herbe* est une crèche municipale multi-accueil attenante au niveau du bâti à la crèche *l'Eau vive*. Suite au chantier du multi-accueil *l'Eau vive* cet été, des travaux de renforcement de la structure voisine se sont révélés indispensables. Il nous a ainsi semblé oppor-

tun de profiter du dispositif déjà mis en place et visant à maintenir l'accueil des enfants pendant toute la phase des travaux engagés sur la crèche *l'Eau vive*, pour démarrer dès à présent les travaux nécessaires sur cette deuxième structure *le Blé en herbe*. L'accueil des enfants inscrits dans cet établissement sera ainsi

maintenu sur toute la période des travaux, estimée à quatre mois. Les enfants les plus grands seront accueillis au sein des anciens locaux de la PMI déjà réaménagés dans le cadre des travaux réalisés cet été. Les enfants de la section des bébés et des moyens seront quant à eux accueillis au sein de la crèche rénovée *l'Eau vive*. Les travaux engagés au *Blé en herbe*, en plus d'un renforcement structurel, permettront une mise en conformité complète du bâtiment : cela concerne notamment l'électricité et le traitement d'air au regard de la nouvelle réglementation qualité de l'air pour les équipements petite enfance à compter du 1<sup>er</sup> janvier 2015. À ces travaux de conformité s'ajouteront des travaux de confort avec la réfection de l'ensemble des sols et des peintures. Ainsi que de nouveaux cloisonnements potentiels des locaux. C'est la structure entière *le Blé en herbe* qui sera à son tour ainsi modernisée et embellie ! Et ce pour le plus grand bien-être des enfants accueillis ainsi que celui du personnel qui a toujours à cœur d'offrir un service des plus qualitatifs. Nous les en remercions d'ailleurs très chaleureusement.



# L'élégance intemporelle.

## FRANCO SUISSE

### Villa Edelina

89-93, avenue Aristide Briand - Antony



### Villa Valentina

26-28, avenue Gabriel Péri - Antony

**TRAVAUX  
EN COURS**



### Villa Georgia

116-118, av. de la Division Leclerc - Antony

**APPARTEMENT  
TÉMOIN**



Espaces de vente : Villa Edelina et Villa Valentina - 138-140, avenue Aristide Briand - Antony

Villa Georgia - 101, avenue de la Division Leclerc - Antony



01 46 66 50 50



franco-suisse.fr



Bâtir l'excellence



## CULTURE

# Bientôt *Place au jazz!*

Du 28 novembre au 7 décembre, le jazz va fondre sur Antony. Tour d'horizon du programme de cette 10<sup>e</sup> édition du festival *Place au jazz*. Vous pouvez d'ores et déjà réserver vos places.



Christophe Dal Sasso (gauche) et Lionel Belmondo (droite) revisitent un chef-d'œuvre du jazz, *A Love Supreme* de John Coltrane. Concert le 5 décembre.

Organisé par la ville d'Antony et son service culturel, le festival *Place au jazz* se déroule sur deux week-ends consécutifs. Cette année, pour la 10<sup>e</sup> édition, il s'agira des week-ends des 28-30 novembre et des 5-7 décembre. L'ensemble des concerts aura lieu en soirée au Conservatoire d'Antony, au 140 avenue de la Division Leclerc. Ce rendez-vous jazzy accueille des artistes d'envergure, mais aussi des groupes amateurs ancrés sur la commune. Voici le programme :

## Vendredi 28 novembre

**Antony Jazz.** Pour lancer le festival, venez profiter de l'excellent Big band amateur Antony Jazz. Créé en 1986 à l'initiative du service culturel de la Ville, ce groupe fédère des musiciens amateurs d'excellent niveau.

## Samedi 29 novembre

**Pee Bee avec Walter Thompson.** Walter Thompson, créateur du sound-painting (langage gestuel de création artistique), et le grand orchestre du Pee Bee dirigeront cette soirée.

## Dimanche 30 novembre

**Dan Tepfer.** Un pianiste qui présentera un travail autour des *Variations Goldberg* de Bach. Une rencontre est prévue avec Dan Tepfer à la médiathèque ce 30 novembre à 11 h.

## Vendredi 5 décembre

**Dal Sasso Belmondo Big Band.** Un demi-siècle après sa création, Christophe Dal Sasso (arrangeur et compositeur) et Lionel Belmondo (saxophoniste défricheur de jazz) revisitent le chef-d'œuvre mystique de John Coltrane en big band ! Pour le bonheur de tous les fans de jazz...

## Samedi 6 décembre

**Scott Hamilton.** Saxophoniste ténor de jazz américain né le 12 septembre 1954, Scott Hamilton donne au jazz ses lettres de noblesse. La liste des musiciens avec qui il a joué est gigantesque. Plus de 100 disques à son actif, une icône du saxo.

## Dimanche 7 décembre

**Louis Sclavis avec l'ensemble Amarillis.** Ou le mariage du jazz et du baroque. Louis Sclavis est un célèbre clarinettiste de jazz. L'ensemble baroque Amarillis est dirigé par la flûtiste et hautboïste Héloïse Gaillard et la claveciniste Violaine Cochard. Des pièces musicales de l'époque revisitées version jazzy !

## INFOS+

Réservez vos places auprès du service culturel à l'Hôtel de Ville ou [www.ville-antony.fr/billetterie-en-ligne](http://www.ville-antony.fr/billetterie-en-ligne). Renseignements 01 40 96 72 82 ou sur [www.ville-antony/culture](http://www.ville-antony/culture).

## Les travaux effectués par la ville



### Les rues en travaux

**Rue des Tilleuls** : reconstruction de la rue. **Vallée des Saubergeaux** : aménagement en zone de rencontre (zone 20). **Place des Anciens Combattants d'Afrique du Nord** : aménagement de places de stationnement pour voitures, motos et vélos. Création d'un réseau de collecte des eaux pluviales avec un bassin de retenue et la plantation d'arbres et arbustes. **Rue Pierre Brossolette** : réparation du caniveau des arrêts de bus de la gare. **Secteur sud-est d'Antony** : mise aux normes des traversées piétonnes pour les personnes à mobilité réduite.

### Les gros chantiers

**Complexe sportif la Fontaine** : réalisation du plancher haut et des verticaux du rez-de-chaussée et terrassement des espaces extérieurs. **Salle de quartier du Mont-Blanc** : finitions intérieures. **Gymnase Pajaud** : reconstruction (jusqu'à mars 2015).

### Dans les espaces verts

**Squares, parcs et divers sites** : tontes, désherbage, plantation de bisannuelles et tulipes.

### Travaux divers

**Église Saint-Saturnin** : réfection de la chaufferie. **Médiathèque Anne Fontaine** : remplacement des menuiseries extérieures. **Groupe scolaire Velpeau** : travaux de mise en accessibilité (jusqu'à janvier 2015). **École élémentaire Velpeau** : remplacement des menuiseries du réfectoire (pendant les vacances d'automne). **École maternelle du Val de Bièvre** : réfection de la pelouse.

### Les autres intervenants

**SEDIF** : rue des Poètes, rue des Muses, renouvellement des conduites d'eau. **Conseil général des Hauts-de-Seine** : reconstruction et réaménagement de la voirie de la RD 920 (jusqu'à fin 2015), entre le carrefour J. F. Kennedy et l'avenue Gabriel Péri, ainsi que des espaces verts. Abattage et replantation d'arbres rues Adolphe Pajaud, Georges Suant, avenues Léon Jouhaux, J. F. Kennedy, Sully Prudhomme. **Sipperec** : enfouissement des réseaux aériens de distribution publique d'électricité et de télécommunications électroniques, avenues J. F. Kennedy, J. Monnet, A. Guillebaud, L. Jouhaux, d'Estiennes d'Orves et rue Adolphe Pajaud.



La reconstruction de la RD 920, partie sud d'Antony.





## RÉSEAUX SOCIAUX

# Antony sur Twitter !


Antony tweete pour fêter la rentrée ! La Ville lance officiellement sa page sur le réseau social Twitter. Son adresse : [www.twitter.com/VilleAntony](http://www.twitter.com/VilleAntony). De quoi obtenir un accès direct et instantané à toute l'actualité locale.

Vous souhaitez des infos sur l'incident qui bloque une rue d'Antony ? Vous avez besoin d'un pense-bête pour ne pas oublier le dernier jour d'inscription au centre de loisirs ? Pas de problème, le fil Twitter de la Ville sera le moyen le plus rapide et efficace pour obtenir de l'information locale en temps réel. Vous pourrez bien entendu réagir et transmettre vos questions, directement sur le fil ou en message privé pour plus d'espace et de confidentialité. Cette page permettra aussi de relayer des événements associatifs, des articles de presse, des actualités d'autres institutions (entreprises

locales, État, autres collectivités territoriales...). Un vrai condensé d'infos en 140 caractères !

### Dialoguez avec la Ville sur les réseaux sociaux

La Ville n'en est pas à son coup d'essai sur les réseaux sociaux. Depuis 2011, Antony dispose d'une page sur Facebook, véritable outil d'information de proximité. Rejoignez la communauté composée de 1 260 abonnés pour découvrir et commenter les nombreuses photos, vidéos et informations proposées quotidiennement. Et pour ne rien louper des vidéos

sur les nombreux événements organisés par la commune et découvrir les équipements et services proposés, vous pouvez vous abonner aux chaînes YouTube et Dailymotion. Vous recevrez une notification dès la mise en ligne d'une nouvelle vidéo. Pratique ! 

### INFOS+

Antony sur les réseaux sociaux, c'est :  
**Twitter** : [www.twitter.com/VilleAntony](http://www.twitter.com/VilleAntony)  
**Facebook** : [www.facebook.com/ville.antony](http://www.facebook.com/ville.antony)  
**YouTube** : [www.youtube.com/user/VilleAntony](http://www.youtube.com/user/VilleAntony)  
**Dailymotion** : [www.dailymotion.com/Ville\\_Antony](http://www.dailymotion.com/Ville_Antony)

## Dans les médiathèques

# Biennale petite enfance : au fil du temps

Les tout-petits sont attendus dans les médiathèques d'Antony pour de nombreuses animations autour de la notion de « temps » du 1<sup>er</sup> au 22 octobre. Ils sont invités à apprivoiser le temps qui coule, qui glisse, qui file, celui des cerises ou des feuilles mortes. Deux belles expositions, « Premiers printemps » à Arthur Rimbaud et « 5 saisons » à Anne Fontaine, réveillent les émotions, toujours renouvelées, que le cycle de saisons opère en nous. Les livres jeunesse exploitent aussi ce thème sous 1 000 formes. Comment le temps qui passe est-il exprimé dans les albums pour tout-petits ? Comment représente-t-on des éléments spatio-temporels par le dessin ? Le temps du livre coïncide rarement au temps du déroulement de l'histoire. Cet ensemble fera

l'objet d'une conférence du critique littéraire et libraire Patrick Borione le mardi 14 octobre à 20 h.

Histoires, spectacles, contes, retrouvez le programme de la Biennale dans notre encart culturel *Sortir à Antony*. Notez que des ateliers d'arts plastiques pour les enfants de 3 à 5 ans et leurs parents seront proposés le dimanche 12 octobre à Anne Fontaine. En dehors de la période de la Biennale, les médiathèques proposent tout au long de l'année aux tout-petits des petites histoires à écouter « Racontines » et des animations musicales « Si on chantait ».

### INFOS+

Dates et heures de ces animations dans le programme trimestriel des médiathèques ou sur [www.bm.ville-antony.fr/medias](http://www.bm.ville-antony.fr/medias).

## 10 au 17 octobre

### CAMPAGNE DE DÉRATISATION



Le Service communal d'hygiène et de santé (SCHS) organise du 10 au 17 octobre inclus la campagne de dératisation/

désourisation dans la ville. La société PHA traitera l'ensemble des bâtiments communaux et scolaires, ainsi que les berges, bassins et étangs de la Ville. La Communauté d'agglomération des Hauts-de-Bievre traitera simultanément le réseau d'assainissement. Une distribution gratuite d'appâts raticides sera réalisée pour les habitants d'Antony, auprès des hôtesses de l'Hôtel de Ville et du SCHS (1 rue Maurice Utrillo). Infos au 01 40 96 68 52.



LES 11 ET 12 OCTOBRE

# Faites de la science... et inventez !

La Fête de la science se tiendra les 11 et 12 octobre.

Au programme : expériences, ateliers, expositions... et la seconde édition du Salon des inventeurs. « L'objectif fixé cette année par la ville est de rendre encore plus accessible et attractive cette fête pour le grand public, afin de permettre à tous de découvrir cet univers culturel des sciences sous forme ludique, par l'expérimentation et l'invention », résume Ioannis Vouldoukis, conseiller municipal délégué aux sciences.

## Découvrir

Pourquoi les bleus sont-ils bleus ? Connaissez-vous ces milliards de bactéries qui « mangent » nos déchets ? À travers deux expositions ludiques, dressez en famille la bio des bobos à partir des petits accidents du quotidien et partez à la découverte de ces habitants méconnus, et pourtant si utiles, qui se cachent dans nos villes...

## S'amuser

De nombreux ateliers attendent, cette année encore, tous les curieux. Au programme des 3-6 ans, origami, pâte Slime, cadran solaire... Et pour les plus grands des démonstrations de drone, la vraie histoire du Titanic ou les motos de 1914 ! Seront également présentes la Croix-Rouge, la Police scientifique, l'association l'Outil en main ou encore la MAIF avec un simulateur de conduite deux-roues...

## Comprendre

La Fête de la science, c'est aussi le moment de rencontres privilégiées avec les chercheurs venant de tous les horizons. Il sera ainsi question de maîtrise de l'énergie (éco-gestes et énergies renouvelables) avec l'espace Info énergie des Hauts-de-Bièvre. Le stand du SEDIF permettra de présenter au public les avancées actuelles en matière de maîtrise des ressources naturelles, comme l'eau...

## Inventer

Avec la deuxième édition du Salon des inventeurs d'Antony, la création est à l'honneur. Du dispositif de capture d'information dans la lumière du ciel pour la localisation et la qualité de l'air présenté par l'École des mines à la bûche pour cheminées à base de marc de café recyclé, en passant par les peintures biologiques ou un module sur l'habitat contre les catastrophes naturelles, sans oublier le Club scientifique municipal, venez découvrir des inventions simples ou compliquées, sérieuses ou loufoques... Les plus originales seront primées par un jury de spécialistes, en présence du maire d'Antony. Vous pouvez toujours proposer vos inventions sur [www.ville-antony.fr/salon-inventeurs](http://www.ville-antony.fr/salon-inventeurs). ○

## INFOS+

De 13 h 30 à 18 h 30.  
Au centre André Malraux, 1 av. Léon Harmel.  
Accès libre. Restauration sur place. Ateliers pour enfants, possibilité d'une inscription au 01 40 96 73 67 ou 73 69, à partir du 7 octobre, pour le 1<sup>er</sup> créneau horaire du samedi et du dimanche (13 h 30 ou 13 h 45 selon les ateliers).

## Semaine du goût

La Semaine du goût a lieu tous les ans en octobre depuis 1990, à l'initiative du journaliste gastronomique Jean-Luc Petitrenaud. Cette année, c'est du 13 au 19. Dans les écoles et les centres de loisirs, la Ville a choisi le thème du « sucré-salé », avec des repas et décorations spécifiques (voir les menus page 43). Sur le marché d'Antony, dimanche 19 octobre, les commerçants vous feront goûter leurs produits. Un sculpteur culinaire sera présent. Et le marchand de crêpes fera des petites crêpes et des petites gaufres... Avis aux gourmands !

## Les buis malades de la pyrale

Les buis sont victimes de la pyrale du buis dont les larves dévorent leurs feuilles. Comme les dégâts s'étendent et s'intensifient, il faut soit envisager d'arracher tous les buis en cas d'infestation grave, soit les traiter. Les buis infestés doivent être mis dans les ordures ménagères pour être brûlés et non dans la poubelle des végétaux où les larves de pyrale continueraient à vivre.

**PLUS D'INFOS** sur [www.fredon-alsace.fr](http://www.fredon-alsace.fr) et [www.fredonidf.com](http://www.fredonidf.com).

## Massy-Valenton

L'enquête publique sur le projet Massy-Valenton (voir *Vivre à Antony* n° 293) se déroulera du 10 novembre au 12 décembre prochains. Notre prochain numéro de *Vivre à Antony* vous donnera toutes les modalités pratiques pour y participer.

## Médiathèque Anne Fontaine

Elle a rouvert ses portes le 16 septembre après un été de travaux. La réfection des huisseries n'étant toutefois pas terminée, des nuisances sont à prévoir jusqu'à fin octobre. Grâce à ces travaux, la médiathèque sera mieux isolée, ce qui générera des économies d'énergie.

## Rythmes scolaires et médiathèques

Les espaces jeunesse des médiathèques restent ouverts aux horaires habituels le mercredi. Les RDV du matin (Heure du conte et Histoires à gogo) sont reportés au samedi à 15 h à Arthur Rimbaud et 16 h à Anne Fontaine. À noter : l'espace jeunesse d'Anne Fontaine ouvre désormais ses portes à 16 h les mardi, jeudi et vendredi.

## Jeunes : une aide aux projets

Pour tous leurs projets humanitaires, sportifs ou culturels qui se dérouleront cet hiver, les jeunes peuvent déposer un dossier aux Bourses de l'aventure et de la création avant le 15 octobre. Le jury délibérera en novembre également sur les dossiers « Cap sur le monde » et sur le Permis de conduire citoyen. Dossiers sur [www.ville-antony.fr/jeunesse](http://www.ville-antony.fr/jeunesse).

## À la déchèterie...

À partir du 1<sup>er</sup> octobre, elle est ouverte du lundi au samedi, de 10 h à 12 h 15 et de 13 h 30 à 18 h 30, le dimanche de 9 h à 12 h 15.



# LES AVANTAGES by ARCHEA



\* Chèque bloquant égal à une réduction de prix immédiate en caisse, d'un montant de 500 € TTC, pour toute commande en ligne sur le site www.archea.fr. Offre valable du 18/09/14 au 18/10/14. Réservez aux particuliers et non cumulable avec une autre promotion en cours. Voir conditions dans votre magasin Archea participant à l'opération. Usite sur www.archea.fr. Chaque kit pouvant être combiné contre paiement en argent, en tout ou partie par acte.



Découvrez notre application iPad

RANGEMENTS SUR MESURE - DRESSINGS - BUREAUX - SÉPARATIONS DE PIÈCE - BIBLIOTHÈQUES - STORES

## ARCHEA VOUS REMET UN CHÈQUE AMÉNAGEMENT DE 500€\*

Avec Archea - Les As du Placard, réinventez vos espaces à vivre. Jouez avec les formes, les couleurs, les matières et bénéficiez d'un savoir-faire unique de plus de 25 ans, intégrant le conseil, la conception, le suivi de la fabrication et la pose.

En savoir plus : [www.archea.fr](http://www.archea.fr)

# archea

LES AS DU PLACARD

ANTONY - 78 AV. DE LA DIVISION LECLERC (RN20) - TÉL. 01 46 66 08 04 - [antony@archea.fr](mailto:antony@archea.fr)  
CHATILLON - 24 AV. DE VERDUN (D906) - TÉL. 01 46 55 11 55 - [chatillon@archea.fr](mailto:chatillon@archea.fr)



## + ENTREPRISES, EMPLOI...

## Des idées à saisir !

La Ville recrute  
des animateurs

Avis aux étudiant(e)s libres les mercredis après-midi scolaires, aux étudiants en formation d'éducateurs, de psychomotriciens, d'enseignants, de sportifs, d'artistes, de musiciens, etc., la mairie recrute des animateurs pour les centres municipaux de loisirs (maternel et élémentaire) les mercredis après-midi, vacances et temps périscolaires. Vos missions ? Veiller à la sécurité physique et affective des enfants, assurer une animation inventive et de qualité, être sérieux et ponctuel. Présentation correcte exigée, BAFA souhaité. Envoyez CV et lettre de motivation au maire d'Antony.

## Visitez des entreprises

Jusqu'au 22 décembre, 53 entreprises des Hauts-de-Seine ouvrent leurs portes au public : des fleurons du patrimoine industriel, des entreprises innovantes, le savoir-faire des petites entreprises artisanales... Un rendez-vous organisé par Hauts-de-Seine Tourisme. Calendrier des visites sur [www.visites92.com](http://www.visites92.com) ou au 01 46 93 03 02. Réservation obligatoire.

Le PAD aide  
les entrepreneurs

Au Point d'accès au droit (PAD), situé place Auguste Mounié, une permanence dédiée aux entreprises, commerçants, artisans est proposée. Cette consultation permet d'en savoir plus sur la création d'entreprise, l'évaluation du risque et plus généralement d'accompagner les entrepreneurs, commerçants et artisans. Cette permanence est accessible uniquement sur RDV au 01 40 96 68 60.

Avis aux assistants  
maternels et parentaux

Les RAM-RAP d'Antony organisent une action de formation à destination des assistants maternels et des assistants parentaux ayant pour thème : « Quand le langage apparaît... Comment favoriser et accompagner la parole de l'enfant ». Cette formation animée par Monique Riboulet, psychologue, se déroulera sur deux soirées de 2 h, soit au relais « Une souris verte », 17 bd Brossolette, les mercredis 8 et 15 octobre (19 h 30 / 21 h 30), et les mardis 13 et 20 janvier 2015 (19 h 30 à 21 h 30). Ou au relais « Trois p'tits chats », 246 rue Pajeaud, les jeudis 6 et 13 novembre (19 h 30 à 21 h 30). Apports théoriques, échanges et débats sont au programme. Infos et préinscriptions au RAM « Une souris verte », au 01 40 96 72 87 ou [unesourisverte@ville-antony.fr](mailto:unesourisverte@ville-antony.fr).

Conférences pour  
les créateurs d'entreprise

Elles sont organisées par la Maison des entreprises et de l'emploi (MDEE) des Hauts-de-Bievre, 42 avenue Aristide Briand. 3 oct. (9-12 h) : travailler autrement, le portage salarial et les groupements d'employeurs. 7 oct. (14-17 h) : sensibilisation à la création d'entreprise. 14 oct. (9-12 h) : lire et comprendre son bilan et son compte de résultat. 21 oct. (14-17 h) : sensibilisation à la création d'entreprise. 4 nov. (9-12 h) : l'auto-entrepreneur et le choix des régimes d'imposition. 4 nov. (14-17 h) : sensibilisation à la création d'entreprise. Ces conférences sont gratuites avec inscription obligatoire : [martine.dumeaux@mdee-hautsdebievre.fr](mailto:martine.dumeaux@mdee-hautsdebievre.fr). ○

ILS  
S'INSTALLENT  
À ANTONY

## + Épicerie

Le commerce de proximité *Antony Exotique* est situé 176 rue des Rabats. Tous types de produits alimentaires ou utilitaires. Ouvert 7 jours sur 7, de 7 h 30 à minuit.

## + Psychologie – psychanalyse

Anne Kessler Le Bris, psychologue clinicienne, psychanalyste, installe son cabinet à Antony. Reçoit sur RDV adultes, adolescents et enfants. Entretiens cliniques, consultations parents/enfant, psychothérapies individuelles et psychanalyse. Cabinet au 53 av. de la D. Leclerc. Tél. : 06 95 10 17 48.

## + Cabinet paramédical

Ouverture d'un cabinet paramédical au 4 av. de la Providence : deux infirmières, Fanny Retaureau (06 86 85 34 04) et Laura Cortana (06 25 44 47 07), un ostéopathe, Emeric Goubely (06 50 34 91 31), une orthophoniste, Mélanie Hocante, un podologue, Jean-François Verloove (01 40 91 90 52).

## + Masseur kiné

M<sup>lle</sup> Marie-Sophie Lasnier-Confolant s'est installée en tant que masseuse kinésithérapeute au cabinet de M. Champagne, 2 rue du Marché. Soins à domicile et au cabinet. Tél. : 01 46 66 30 19.

## + Coach sportif-santé

Prakasch Pavadepouille, coach sportif-santé, réalise un bilan complet de votre condition physique. Programmes personnalisés bien-être (détente, perte de poids, tonification...) et thérapeutiques (hypertension, arthrose, mal de dos...). Séances à domicile ou dans la salle de sport, 1 rue Florian. Tél. : 07 86 16 25 25. Travaille avec Julien Lalous, diététicien-nutritionniste (06 71 76 86 31).

**CHAUFFAGE**  
Installation, dépannage et entretien  
des chaudières GAZ et FUEL (Toutes marques)  
Installation et dépannage de Chauffe-eau & Chauffe-bain

SFDC  
01 56 45 04 35  
169 av. de la Div. Leclerc - 92160 Antony

FRISQUET

**L'HERBIER DE PROVENCE**  
Art de la Maison

Ouvert le lundi de 14h30 à 19h15  
du mardi au samedi de 9h30 à 13h  
et de 14h30 à 19h15  
le dimanche de 9h30 à 13h

24, rue Auguste Mounié  
92160 ANTONY  
Tél. : 01 46 66 38 77 - Télécopie : 01 46 66 61 50



Événement dans un monde de Lumière

# LuminR Design



Artemide  
FOSCARINI  
Fabbian  
DIESEL

Devis gratuit    Conseils personnalisés

**Luminaires intérieurs - Luminaires extérieurs**

40, av. de la Division Leclerc - ANTONY    Mardi au Samedi  
01 41 10 80 46    10h-12h30 • 14h-19h  
Mail : info@luminr-design.com    www.luminr-design.com

Résidence retraite médicalisée

## Résidence Jean Rostand Châtenay-Malabry



- Une équipe pluridisciplinaire qualifiée
- Des prestations d'hôtellerie et de restauration de qualité
- Des séjours temporaires ou permanents
- Des activités thérapeutiques et des animations culturelles variées

• Un Accueil de Jour (10 personnes)

**Domusvi**  
www.domusvi.com

Résidence retraite médicalisée Jean Rostand  
6/8 avenue du Bois - 92290 Châtenay-Malabry  
Tél. : 01 40 94 89 00  
jean-rostand-chatenay@domusvi.com

# ANTONY LAVAGE

Ouvert toute l'année 7j/7 de 7h à 22h



Mis à votre disposition :

- 6 Pistes,
- 6 Aspirateurs,
- 1 Shampouineur,
- 1 Gonfleur,
- 1 Parfumeur,
- 1 Lave-tapis,
- 2 Jantes.

Distributeur de jetons en libre service

156 avenue du Président J.F.K - 92160 Antony - 01.55.59.95.20

# AUTOUR KIDS

Pour le bien-être de votre famille

Pour des solutions de gardes régulières ou occasionnelles sur-mesure et de qualité

Un recrutement permanent : Expérience et un bon contact avec les enfants exigés

**01 46 60 70 01**  
Interventions sur l'ensemble du 92 et de Paris

Ouvert du lundi au vendredi de 9h à 13h et de 14h à 18h30 et le samedi de 10h à 13h

Aides de la CAF - CESA acceptés  
Crédit d'impôts de 50%\*  
\* dans les limites prévues à l'article 150 bis du code général des impôts

1 bis rue Pierre et Marie Curie 92140 CLAMART • 18, rue des Bas Rogers 92800 PUTEAUX  
25, rue Retrou 92600 ASNIERES-SUR-SEINE • 30 rue Edith Cavell 92400 COURBEVOIE

[www.autourdeskids.com](http://www.autourdeskids.com)

# CAPTONIC FITNESS CLUB

VERRIÈRES / ANTONY



captonic.com

1.500 m<sup>2</sup> de fitness

ZUMBA fitness

LES 7 JOURS DE LA FORME  
LUNDI 13 > DIM 19 OCT.

01 69 20 98 45

1 rue des Gardes à Proche Stade Georges Suant à

**VERRIÈRES ANTONY**

Cours collectifs Fitness Remise en forme Cardio Musculation Training Coaching Saunas Hammams

LES MILLES BODYBALANCE  
LES MILLES BODYCOMBAT  
LES MILLES SH'BAM  
LES MILLES RPM  
LES MILLES BODYPUMP





ÇA SE PASSE À ANTONY

# En avant les associations !



## Danse bretonne

Avel ha lanv est le groupe de danses et musiques bretonnes d'Antony. Il se réunit les lundis et vendredis de 20 h 30 à 22 h 30 au 96 rue Adolphe Pajeaud (salle 311). Contact : 06 06 64 34 72 ou avel.ha.lanv@voila.fr.

## Atelier théâtre au Feu Follet

Le saviez-vous ? La compagnie Le Feu Follet propose un atelier théâtre le mercredi matin, de 10 h à 12 h, pour les enfants de 9 à 12 ans. C'est à l'espace Henri Lasso, près du marché. Un nouvel atelier théâtre (créé suite à la réforme des rythmes scolaires) est aussi proposé le jeudi de 17 h à 19 h 30. Contact : 06 75 74 87 81 ou corinne.kemeny@free.fr.

## Opération « Une clé pour les mal-logés »



habitat et humanisme

Une nouvelle fois, les bénévoles des Amis de l'Avant, antenne locale d'Habitat et Humanisme, vont rencontrer sur la voie publique les Antoniens. Ils seront notamment présents sur le marché et devant la gare du RER B d'Antony les 4 et 5 octobre. Le message qu'ils entendent faire passer à cette occasion est simple : *trop d'hommes et de femmes n'arrivent pas à trouver un toit, trop de familles vivent encore dans des logements indignes, mais sur notre ville, chacun peut contribuer, à sa mesure, à faire reculer l'exclusion.* Vous les reconnaîtrez facilement grâce à leurs T-shirts orange. Ils vous proposeront d'acquiescer une clé symbolique (2 €) pour manifester votre soutien et votre intérêt pour la cause des mal-logés. Vous pourrez également dialoguer avec eux afin de mieux connaître leurs actions et les différentes façons de les aider.

## Cours de libanais

L'Association culturelle franco-libanaise propose des cours de libanais, tous les samedis de 15 h à 16 h 30 dans les salles de Saint-François d'Assise. Pour tout renseignement : acfl.antony@gmail.com.

## Le Souvenir français

Le 25 oct., c'est l'assemblée générale départementale du Souvenir français, au centre André Malraux, à partir de 9 h. Défilé de la statue du général Leclerc aux monuments aux morts. Le Souvenir français entretient les tombes et monuments des soldats et civils morts pour la France. Contact : André Zurcher au 06 15 24 31 05.

## Si vous dansiez...

Dances Rock Association vous apprend à danser le rock, la salsa cubaine, la country, les danses de salon, le tango argentin, le rock acrobatique, la Zumba, les claquettes, le west coast swing et le hip-hop. En solo ou en couple. Adultes et ados. Pour les enfants, activités de multi-danses. Tél. : 01 69 53 96 13 / 06 83 78 79 98. Email : sdufour@free.fr.

## Avec les Petits Princes

Depuis plus de 25 ans, l'Association Petits Princes réalise les rêves des enfants et adolescents gravement malades atteints de cancers, leucémies et certaines maladies génétiques. L'engagement de bénévoles est indispensable. Vous vivez en Île-de-France et êtes disponible 2 jours par semaine dont le mardi, contactez l'asso au 01 43 35 49 00.

## France Alzheimer 92

Il reste des places pour le stage de la « Formation des aidants », destiné à apporter une aide aux aidants qui assume le quotidien et la charge d'un parent atteint de la maladie d'Alzheimer ou d'une maladie apparentée. Le malade pourra être reçu séparément. Tél. : 01 47 02 79 38. Email : FA92.sud@orange.fr.

## Vide-greniers d'automne

- L'association **Les Amis du Beau Vallon** vous invite à son vide-grenier d'automne le 5 oct., de 8 h à 18 h à l'angle de la RD 920 et de la rue Rabelais. Venez chiner et dénicher toutes sortes d'objets, de livres, de bibelots... Infos au 06 33 83 60 69.
- L'Association **des habitants du quartier Pajeaud** organise la 16<sup>e</sup> Foire à Tout de l'AHQP le 5 oct. de 9 h à 18 h, au 170 rue Adolphe Pajeaud (allées et parking du Centre commercial de la Bièvre). Animation musicale et expo photo « La guinguette du Soleil d'Antony ». Infos : ahqp.92160@gmail.com. Tél. : 06 83 51 37 02 ou 06 82 07 87 75.
- L'association **Vivre à Melson** organise le premier vide-grenier du Paradis l'après-midi du dimanche 12 octobre (de 12 h à 18 h), rue de la Tour d'Argent (et allées adjacentes).
- L'Association **des amis de Jean-Claude Libert** vous propose le vide-grenier des Pivoines, le 19 oct., rue des Pivoines, rue des Hortensias (quartier des

Fleurs, en bordure du lycée Descartes). Inscriptions auprès de l'association. Email : atelierlibert@gmail.com. Tél. : 06 74 61 12 04.

## Les amis de Kaithé

Une soirée musicale organisée par l'association Les Amis de Kaithé au bénéfice des habitants du village Kaithé (Kenya) aura lieu au Tenrikyo Europe Centre, 80 rue Velpeau, le 18 oct., à partir de 19 h 30. Musique, contes de la Réunion, tai-chi éventail, bingo... Vente de produits (couture et tricot) faits par les femmes du village, de gâteaux et boissons. Entrée gratuite.

## Lire et Faire lire

Pour la ville d'Antony, le nouveau responsable de l'association Lire et Faire lire se nomme Bernard Lorho. Tous les bénévoles et les seniors désireux de s'engager dans cette association peuvent le contacter au 01 46 66 57 99 ou au 06 81 03 80 03. Ou encore par email : bernard@lorho.fr. L'association Lire et Faire lire vise à donner le plaisir de la lecture aux enfants fréquentant les écoles primaires et autres structures éducatives.



## À la chapelle Sainte-Jeanne

Dimanche 5 oct. de 10 h 30 à 18 h : kermesse paroissiale à la chapelle Sainte-Jeanne, 6 rue du Saule. Vous pourrez déjeuner sur place, chiner à la brocante, faire vos achats faits main, participer à des jeux... Dimanche 19 oct. dès 15 h : les 80 ans de la chapelle. Avec un goûter. Celles et ceux qui ont vécu et participé à son histoire peuvent venir avec des souvenirs (photos, anecdotes...).

## Permanences UNAFAM

Des bénévoles de l'Union nationale des amis et familles de malades psychiques (UNAFAM) assurent une fois par mois sur RDV une permanence d'accueil des familles qui ont un proche malade psychique. Les mardis 7 oct., 4 nov. et 2 déc. de 14 h 30 à 17 h, dans les locaux du CMP d'Antony, 79 rue Prosper Legouté. Contact : Thierry Villers au 06 67 61 08 51 ou thierry.villers@gmail.com.

## Aider des enfants

Vous avez du temps libre et voulez aider des enfants et ados en difficulté, vous êtes attentif aux autres, rejoignez l'équipe de bénévoles de l'association Pierre Kohlmann. Contact : Élodie Vilain au 01 42 37 06 32. Email : pk@pierrekohlmann.fr.

## Balade à vélo

Antony à Vélo organise le 5 oct. une balade autour de Ballainvilliers. RDV à 10 h sur la Coulée verte à l'obélisque (intersection avec l'av. du Bois de Verrières) pour une balade de 30 km. Ouvert à tous (enfants à partir de 8 ans) sans inscription préalable. Contact : antony@mdb-idf.org ou Françoise au 06 14 80 38 47.

# CHÂTILLON : CHOISISSEZ LA TRANQUILLITÉ À MOINS DE 3 KM DE PARIS

**OFFRE EXCEPTIONNELLE:  
FRAIS DE NOTAIRE OFFERTS POUR  
LES 10 PREMIERS RESERVATAIRES ! (1)**



## Pavillon 92

**UNE RÉSIDENCE INTIMISTE  
DE 38 APPARTEMENTS  
DU STUDIO AU 5 PIÈCES**

***Des prestations pensées pour votre bien-être :***

- Terrasses et balcons\*
- Jardins privatifs suspendus\*
- Cuisines et salles de bains aménagées\*
- Parkings en sous-sol

**En exclusivité,  
découvrez les logements évolutifs  
et personnalisables**

RENSEIGNEMENT ET VENTE

**09 77 422 422**

*Appel non surtaxé*

[www.ca-immobilier.fr/chatillon](http://www.ca-immobilier.fr/chatillon)



UNE COPROMOTION

**Sofinim**

**CRÉDIT AGRICOLE  
IMMOBILIER**  
*Bâtir la ville, bâtir la vie*

\* Selon typologie - (1) Pour toute réservation portant sur le programme désigné, la société vendeuse prendra en charge les frais de notaire liés à l'acquisition du bien pour les 10 premières réservations, hors frais liés à l'emprunt et hors frais d'hypothèques, de caution ou de privilège de prêteur de deniers ou sous autres frais de garantie liés au financement de l'acquisition. Sous réserve de la signature de l'acte authentique dans les délais stipulés au contrat de réservation.

Crédit Agricole Immobilier Résidentiel - Siège social : 12 place des États-Unis 92545 MONTROUGE cedex SA au capital de 125 112 255€ - 380 667 978 R.C.S. Paris - TVA Intracommunautaire FR 12380957978 - Groupe Crédit Agricole - Illustration : Kivision - Illustration non contractuelle due à la libre interprétation des artistes et susceptible de modifications pour raisons techniques et administratives. Réalisation : MARSATWORK.fr (en collaboration avec l'agence Paul Morgier). Tous droits de reproduction interdits - Septembre 2014.





# 9 VILLES JUMELLES ANTONY, OUVERTE SUR LE MONDE

## À la Une

*Le concept de jumelage entre villes est né dans les années 1950, pour promouvoir, après les déchirements de la Seconde Guerre mondiale, la paix et l'entente entre les peuples. À Antony, la promotion de cet idéal a démarré grâce aux fortes convictions de Georges Suant, maire de 1955 à 1977 : « Nous devons chercher tous les moyens d'atteindre la paix, et je crois que c'est par le jumelage que les hommes du monde pourront aussi parvenir à mieux se connaître, s'apprécier et, dès lors, sans doute, à s'aimer. » Antony a ainsi contracté ses premiers jumelages en 1961 avec la ville anglaise de Deptford (fusion avec Lewisham) et la cité italienne de Collegno. D'autres associations tout aussi fécondes ont ensuite été nouées depuis 50 ans, la plus récente : un protocole signé avec la cité grecque d'Eleftheroupolis en 2000. D'ailleurs, en vous baladant dans Antony, vous avez sans doute remarqué des noms de rues, de places ou de squares évoquant des villes étrangères. Ce sont les jumelles d'Antony, telle la place de Lexington sur la Coulée verte (en photo ci-dessus). Voyages, rencontres sportives, échanges scolaires et artistiques, partage d'expériences, alimentent cette ouverture sur le monde, qui enrichit tous les acteurs du jumelage. Les collèges et lycées y participent régulièrement, tout comme les associations. Les activités commerciales et artisanales sont aussi concernées. Individuellement, les Antoniens peuvent participer aux courts séjours proposés par les villes jumelles, avec un hébergement dans les familles. La commission extra-municipale du jumelage, présidée par Fabien Hubert, conseiller municipal chargé du commerce, de l'artisanat et des jumelages, coordonne ces échanges internationaux. Bref, vous l'avez compris, Antony se veut ouverte sur le monde. En témoigne notre tour d'horizon des événements organisés au premier semestre 2014.*

- **PAGE 24**  
Reinickendorf, des liens très forts
- **PAGE 25**  
Lewisham, du cyclisme au gospel
- **PAGE 25**  
2 questions à Fabien Hubert
- **PAGE 26**  
Sderot, 30 ans de jumelage
- **PAGE 26**  
Lexington, terre d'indépendance
- **PAGE 26**  
Olomouc, des jeunes en visite



9 VILLES JUMELLES

# Antony, ouverte sur le monde



Chaque année, Antony mène de nombreuses actions avec ses villes jumelles. Pour faire découvrir aux Antoniens la force du jumelage dans leur commune, nous avons choisi de vous présenter les échanges et manifestations de jumelage survenus de janvier à septembre 2014. Pas moins de cinq villes jumelées ont été concernées : Lewisham (Grande-Bretagne) ; Lexington (États-Unis), Olomouc (République tchèque), Reinickendorf (Allemagne) et Sderot (Israël). Voici en textes et photos de quoi vous en dire plus.

## REINICKENDORF



Les liens avec cette ville allemande sont très forts. Un peu d'histoire pour comprendre. Démarré en 1966, ce jumelage a vraiment pris son essor en 1983, grâce à l'appui de Patrick Devedjian et de M<sup>me</sup> Marie-Louise Marlet (mairie adjointe). La « cheville ouvrière » en fut le couple franco-allemand, Anne et Paul Eichner, entouré d'une équipe composée d'André Davier, Verena Gonin, Michèle Montel et Colette Valat. En 1996, du côté allemand, fut fondée par James Chapelle une associa-

tion pour la promotion des relations franco-allemandes, dont les membres hébergent volontiers les Antoniens. Décédé le 11 mai dernier, James n'a jamais cessé d'œuvrer auprès de la municipalité de Reinickendorf pour renforcer les relations franco-allemandes.

• Du 29 mai au 2 juin 2014 un groupe d'une quinzaine d'Antoniens s'est rendu à Reinickendorf. Les participants étaient accompagnés de Jean-Yves Le Bourhis, maire adjoint chargé de l'enseignement, et Fabien Hubert, conseiller municipal délégué aux jumelages. Ils ont pu découvrir lors d'une balade en bateau sur la Spree, le fleuve qui traverse Berlin, les principales curiosités de la capitale allemande, remarquable également par ses nombreux espaces verts, ses lacs et ses forêts. Ils ont eu la chance de visiter l'ambassade de France, reconstruite par l'architecte Christian de Portzamparc de 1998 à 2002... Le groupe s'est également promené avec émotion dans l'ancien quartier juif des Granges, dont la coupole dorée de la nouvelle synagogue est l'emblème. Mais ce petit séjour, comme ceux organisés chaque année par la commission extra-municipale de



jumelage, était avant tout destiné à renforcer les relations qui unissent nos deux villes jumelles et à intensifier les liens entre leurs habitants, notamment grâce à l'hébergement chez des familles de Reinickendorf. Tous les participants étaient impatients de recevoir en retour à Antony à l'occasion de la Foire aux fromages et aux vins leurs nouveaux amis berlinois pour de nouveaux échanges. Ce qui fut fait (voir pages 8 et 9). ◉

## INFOS+

À l'occasion des fêtes de Noël à Antony, la Ville reçoit des artisans des villes jumelles lors du marché des artisans les 12, 13 et 14 décembre. Si vous souhaitez héberger l'un d'eux, contactez le 01 40 96 71 72. Pour tout renseignement sur le jumelage à Antony, composez ce même numéro ou écrivez un mail : jumelage@ville-antony.fr.



Antoniens et Allemands réunis à Reinickendorf en mai dernier...



## LEWISHAM



Le jumelage permet de réaliser de nombreux échanges sportifs. Dans le cadre d'un partenariat entre le club Antony Berny Cycliste et le club Duck CC Lewisham, 5 cyclistes antoniens sont partis le 4 juillet de la mairie d'Antony pour un périple jusqu'à Lewisham (arrivée le 6 juillet), en Angleterre. « Nous avons eu beaucoup de

pluie et plusieurs crevaisons pour la randonnée d'Antony à Lewisham et retour. L'accueil très chaleureux de nos amis cyclistes du club Duck CC de Lewisham a permis d'oublier cette météo difficile. C'était très sympa de voir le Tour de France à Londres. Un retour sur Antony finalement pas si difficile après une nuit très courte de quelques heures dans les fauteuils du

ferry. Un bon vent dans le dos était bien appréciable. De très bons souvenirs ! »

• Le 21 juillet dernier, la chorale d'enfants antoniens Amazing

Grace a donné un concert au théâtre de Broadway à Catford/Lewisham. Un extrait du livre d'or : « *Magical concert in Gloucester Cathedral today : the concert was a real treat. Thank you choir, you were all heart lifting.* » (Un concert magique dans la cathédrale de Gloucester aujourd'hui : un vrai régal. Merci au chœur, chacun de vous nous a transportés de joie.) La chorale Amazing Grace a pour devise : « Semer la paix par mon chant et dans ma vie de tous les jours », un écho à l'esprit du jumelage. Plus d'infos sur [www.amazinggrace.fr](http://www.amazinggrace.fr) ◉



Des coureurs d'Antony Berny Cycliste, avant de partir pour Lewisham...

## 2 QUESTIONS À FABIEN HUBERT, conseiller municipal délégué au commerce, à l'artisanat et aux jumelages



**Antony est jumelée avec de nombreuses villes dans le monde. Quelles en sont les principales motivations ?**

Le jumelage est une ouverture sur le monde et les autres. Antony est jumelée avec 9 villes dans le monde, dont 5 villes européennes. Ces jumelages sont entre autres un vivier d'élargissement des horizons culturels

et sportifs pour les Antoniens avec des échanges concrets entre clubs sportifs, clubs de football notamment, et associations culturelles ou musicales. Mais c'est également dans le développement des échanges scolaires et professionnels que le jumelage trouve son sens, puisqu'une part importante du jumelage se fait par des échanges entre groupes scolaires. Cela peut aussi se traduire par des stages pour les jeunes dans nos villes jumelles. Nous avons par exemple l'échange annuel entre le lycée Descartes et le lycée de Lexington, des échanges entre nos établissements d'Antony et l'Allemagne, l'Angleterre. Une association de jeunes d'Antony est ainsi partie en avril dernier à Olomouc, un voyage qu'ils ont eux-mêmes préparé, plusieurs mois à l'avance. Nous voulons à

Antony des jumelages qui permettent aux Antoniens de découvrir et s'ouvrir aux cultures étrangères, mais également que cela puisse trouver une traduction concrète dans leur expérience personnelle.

**De manière très pragmatique, comment les Antoniens peuvent-ils s'impliquer dans des opérations de jumelage ?**

Le jumelage c'est surtout une ouverture à l'autre, les Antoniens peuvent donc s'investir en accueillant chez eux des habitants de nos villes jumelles, lorsqu'ils nous rendent visite. C'est souvent le début de belles amitiés, nous avons même un exemple de mariage suite à un échange entre Lexington et Antony ! Ensuite, la vivacité des jumelages et des actions menées dans ce cadre repose pour beaucoup sur le travail des bénévoles qui travaillent au quotidien pour voir se concrétiser les nombreux projets d'échanges que nous avons. La vivacité d'un jumelage tient avant tout au nombre de personnes qui s'y impliquent : donc si des Antoniens sont intéressés pour travailler avec nous sur des projets sportifs, culturels, musicaux, associatifs ou même d'une autre nature avec Hammam-Lif (Tunisie), Protvino (Russie), Eleftheroupolis (Grèce), Lewisham (Royaume-Uni), Lexington (États Unis), Reinickendorf (Allemagne), Collegno (Italie), Sderot (Israël) ou Olomouc (République tchèque), qu'ils nous rejoignent, ils sont les bienvenus ! Ils peuvent nous écrire à [jumelage@ville-antony.fr](mailto:jumelage@ville-antony.fr) ou nous appeler au 01 40 96 71 72.



## SDÉROT



• En mai dernier, une délégation d'élus de la Ville s'est rendue à Sdérot, commune israélienne jumelle d'Antony, pour inaugurer une place au nom de la ville d'Antony et célébrer les 30 années de ce jumelage.

La délégation antonienne, à laquelle s'est joint Patrice Matton (consul général de France à Tel-Aviv), était composée de Jean-Yves Sénant, Sophie Sansy (maire adjointe chargée de la sécurité et de la prévention) et Armelle Cottenceau (maire adjointe chargée de l'environnement, du développement durable), ainsi que du docteur Paul Fellous et de maître Sabine Bonnef, en charge du comité de jumelage Antony Sdérot. La délégation antonienne a été reçue chaleureusement par le nouveau maire de Sdérot, Alon Davidi. Les maires des deux communes ont souligné l'amitié sincère entre les deux municipalités. Les habitants de Sdérot, parmi lesquels de nombreux francophones, ont manifesté leur amitié et leur soutien à ce jumelage. L'inauguration de la place a été un moment émouvant, précédé par les chants d'une chorale d'enfants âgés de 6 à 9 ans.

La délégation antonienne a profité de sa présence à Sdérot pour visiter l'école Hadar, qui accueille des enfants en situation de handicap. Puis la société de haute technologie Spectronic, spécialisée dans la fabrication de détecteurs d'incendie, et la nouvelle gare de Sdérot qui relie la ville aux grandes métropoles israéliennes. Ce voyage a aussi permis de définir de nouveaux projets de collaboration entre les deux municipalités. Les domaines concernés sont la linguistique et l'apprentissage du français. Un projet dans le domaine cinématographique a également été évoqué. ○



## LEXINGTON

• En mai 2013, le maire d'Antony accompagné d'une délégation avait participé aux cérémonies marquant le 300<sup>e</sup> anniversaire de la naissance de Lexington, une ville américaine jumelée avec Antony depuis une trentaine d'années (voir Vivre à Antony

n° 284). Un parc de 4 hectares – « Antony Park » – a été inauguré dans cette ville de la banlieue de Boston. Cette année, deux Américains de Lexington, Bud et Shirley, sont venus en visite à Antony au mois de juillet. Et durant la Foire aux fromages et aux vins, ce furent quatre Américains, les Poole et les Galaitsis, qui sont venus à Antony pour une visite amicale. ○



## OLOMOUC

• Deux sportifs antoniens ont participé au semi-marathon d'Olomouc (République tchèque) au mois de juin. Avec l'aide de la commission jumelage, Marine Meyer et



Nafa Belkai ont pu représenter Antony dans cette compétition. Marine a battu son record personnel en courant le semi-marathon en 1 h 41 et 21 secondes. Nafa a fini la course en 1 h 13 min et 16 secondes. Des délégations de nos villes jumelées participent également au semi-marathon d'Antony, tous les



ans au mois de mars.

• Du 13 au 18 avril, ce sont 7 jeunes de l'association antonienne Pierre Kohlmann (club PK, qui accueille des jeunes de 15 à 25 ans), avec deux accompagnateurs, qui se sont rendus à Olomouc. Les objectifs de ce séjour « À la découverte de la Bohême » étaient de découvrir une nouvelle culture, d'échanger avec la population locale et de pérenniser le jumelage avec la ville d'Olomouc. Balades à vélo avec des jeunes d'Olomouc, repas partagés, visites, découverte de Prague et d'Olomouc, très bon accueil par l'équipe municipale d'Olomouc. Ce séjour était organisé grâce au soutien de la ville d'Antony. ○

## Nos villes jumelles

**Reinickendorf**, arrondissement de Berlin. Jumelée avec Antony depuis 1966. Ancien secteur français de Berlin-Ouest avant la réunification de l'Allemagne, Reinickendorf (250 000 habitants) est un vaste territoire (10 fois Antony) verdoyant, avec des forêts, des lacs, des espaces ruraux.

**Lewisham**, district du grand Londres, fondé en 1965 par fusion avec Deptford, qui était jumelée avec Antony depuis 1962. 250 000 habitants.

**Collegno**, ville italienne de la province de Turin dans le Piémont. Jumelée avec Antony depuis 1961. 50 000 habitants.

**Sdérot**, ville au sud de Tel-Aviv en Israël, fondée en 1951, jumelée depuis 1984. Environ 21 000 habitants.

**Olomouc**, à 200 km de Prague, jumelée à Antony depuis 1990. Située au cœur de la Moravie, Olomouc est une capitale régionale de la République tchèque d'un peu plus de 100 000 habitants, et le second haut lieu patrimonial après Prague.

**Lexington**, Massachusetts (États-Unis), jumelée avec Antony depuis 1989. Ville résidentielle de la banlieue de Boston, c'est aussi une cité historique, siège de la première bataille de la guerre d'Indépendance américaine. Environ 30 000 habitants.

**Eleftheroupolis**, à 150 km de Thessalonique (Grèce), jumelée depuis 2000. Située au nord-est de la Grèce en Macédoine. 20 000 habitants.

**Hammam-Lif**, en Tunisie. Station balnéaire près de Tunis (15 000 hab.).

**Protvino**, ville située à 50 km de Moscou, en Russie.



# L'ASSAINISSEMENT PROTÉGER LES HABITANTS ET L'ENVIRONNEMENT

La Communauté d'agglomération veille à la bonne gestion des réseaux d'eaux usées et d'eaux pluviales. Elle intervient à deux niveaux : l'entretien du réseau et les grandes opérations de modernisation et d'extension de celui-ci. Zoom sur cette thématique méconnue mais pourtant cruciale, en particulier pour prévenir des inondations et protéger l'environnement de la pollution.

La Communauté d'agglomération assure les travaux de gros entretien, de réhabilitation ou de renouvellement des réseaux. Ces travaux sont programmés annuellement ou lorsque des dysfonctionnements sont signalés. 4 km linéaires ont été réhabilités ou remplacés en 2013, auxquels s'ajoute la création de nouveaux réseaux. Souvent lourds, ces chantiers constituent un poste budgétaire élevé. 6,15 millions d'€ ont été investis en 2013.

## PRÉVENIR LES RISQUES PAR L'ENTRETIEN CONTINU DU RÉSEAU

L'entretien du réseau d'assainissement est assuré par le délégataire de la Communauté d'agglomération, Lyonnaise des Eaux, qui procède au nettoyage régulier des canalisations (opérations de curage et de pompage) et mène des campagnes de dératizations sur les réseaux publics. Des équipes interviennent au quotidien, 24h/24 et 7jours/7 sur appel des habitants\* ou sur demande de

la Communauté d'agglomération, suite au constat d'une anomalie (obstruction du réseau, débordements, affaissement, odeurs anormales etc). Des inspections préventives, des réparations mineures, ainsi que des actions d'amélioration sur l'hydraulique des réseaux et les rejets des eaux domestiques sont également planifiées toute l'année afin d'éviter les situations d'urgence.

## ÉVITER LA POLLUTION DU MILIEU NATUREL

La Communauté d'agglomération assure le volet assainissement des permis de construire et traite les demandes de raccordement aux réseaux. Elle se doit de vérifier que les eaux usées de votre habitation sont bien raccordées au réseau public d'eaux usées, et que les eaux pluviales sont gérées à la parcelle (infiltration, rétention...) ou régulées (voir schéma). Les inversions de branchement sont en effet source de pollution.

## Chiffres clés

- **449 km** de réseaux
- **5 461** avaloirs
- **14 636** regards de visite
- **21 213** clients du service assainissement
- **120** interventions d'urgence et de désobstruction par an
- **8,9 millions** de m<sup>3</sup> d'eaux usées collectées chaque année.

Lorsque les contrôles sont menés dans le cadre de campagnes, ils sont réalisés exclusivement par Lyonnaise des Eaux pour le compte des Hauts-de-Bièvre et sont gratuits. Ils sont en revanche payants lorsqu'ils sont demandés dans le cadre d'une vente immobilière.

## DES AIDES FINANCIÈRES POUR LES TRAVAUX DES PARTICULIERS

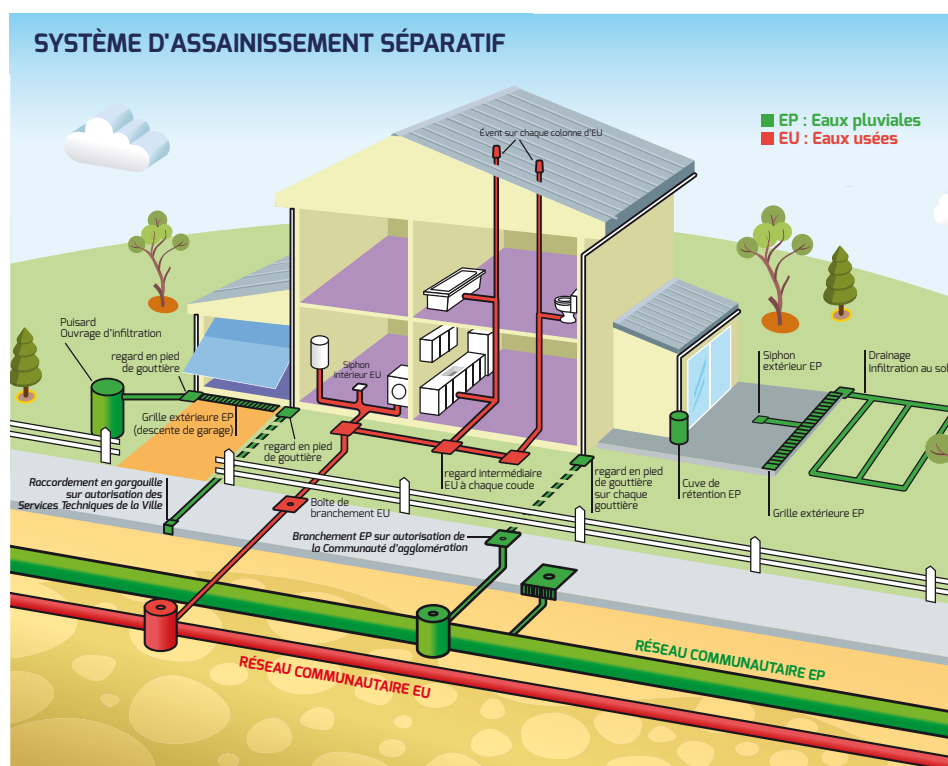
La Communauté d'agglomération délivre des aides financières pour les travaux de mise en conformité, d'installation de dispositifs de récupération des eaux de pluie à la parcelle et de dispositifs de rétention des eaux de pluie sur la parcelle (plus d'info sur [www.agglo-hautsdebievre.fr](http://www.agglo-hautsdebievre.fr)). Cumulées avec celles d'autres financeurs, ces aides permettent de réaliser jusqu'à 50% d'économie sur le montant des travaux.

## LE SAVIEZ-VOUS ?

La Communauté d'agglomération bénéficie d'une certification ISO 14 001, qui donne un cadre pour évaluer l'impact des activités sur l'environnement et est gage d'un environnement mieux préservé.

\*Pour toutes les questions d'assainissement, contactez le **09 77 40 30 30** (appel non surtaxé - prix d'un appel local).

Retrouvez en détail toutes les actions et services des Hauts-de-Bièvre, sur [www.agglo-hautsdebievre.fr](http://www.agglo-hautsdebievre.fr)







LES 70 ANS DE LA LIBÉRATION D'ANTONY

# Aux combattants de la Liberté

*Jeudi 24 août 1944 : 20 000 habitants sont libérés par la 2<sup>e</sup> division blindée (DB) du général Leclerc et l'appui de résistants antoniens. Dimanche 24 août 2014, la Ville célébrait les 70 ans de cette libération. Une cérémonie digne et émouvante en présence de combattants et résistants de l'époque, tenue en différents lieux d'Antony, sous un soleil bienveillant. Retour sur un moment d'histoire, des heures d'ivresse et de liberté, à transmettre aux générations montantes.*



## La commémoration

Ce 24 août, elle avait commencé à 17 h par le rassemblement des anciens combattants et victimes de guerre au carrefour de la Croix-de-Berny. S'est ensuivie une cérémonie devant la stèle de la Croix-de-Berny. Puis au cimetière communal, jusqu'au monument aux morts du carré militaire, avec le dépôt de gerbes devant les sépultures de trois anciens combattants de la 2<sup>e</sup> DB « morts pour la France ». Un autre rassemblement a suivi, devant le monument aux morts place de l'Hôtel de Ville avec des dépôts de gerbes, une sonnerie « Aux morts », une minute de silence et *la Marseillaise*. Enfin, ce fut le rassemblement place du Maréchal Leclerc, avec les allocutions, les dépôts de gerbes au pied du monument Leclerc...





Le Southern Seaförths Pipe Band, devant le monument Leclerc à Antony : des Écossais venus partager le 70<sup>e</sup> anniversaire de la Libération.



## Hommages

Le colonel Guy Merle (photo de gauche), vice-président de l'association des Anciens Combattants de la 2<sup>e</sup> DB, l'un des tout premiers libérateurs d'Antony. Sur la photo ci-dessus, Jean-Paul Dova, conseiller général des Hauts-de-Seine délégué au monde combattant, président du comité d'entente des associations patriotiques et d'anciens combattants et victimes de guerre d'Antony, Jacques Cristiani, résistant, et Guy Merle.



## Leclerc le fonceur

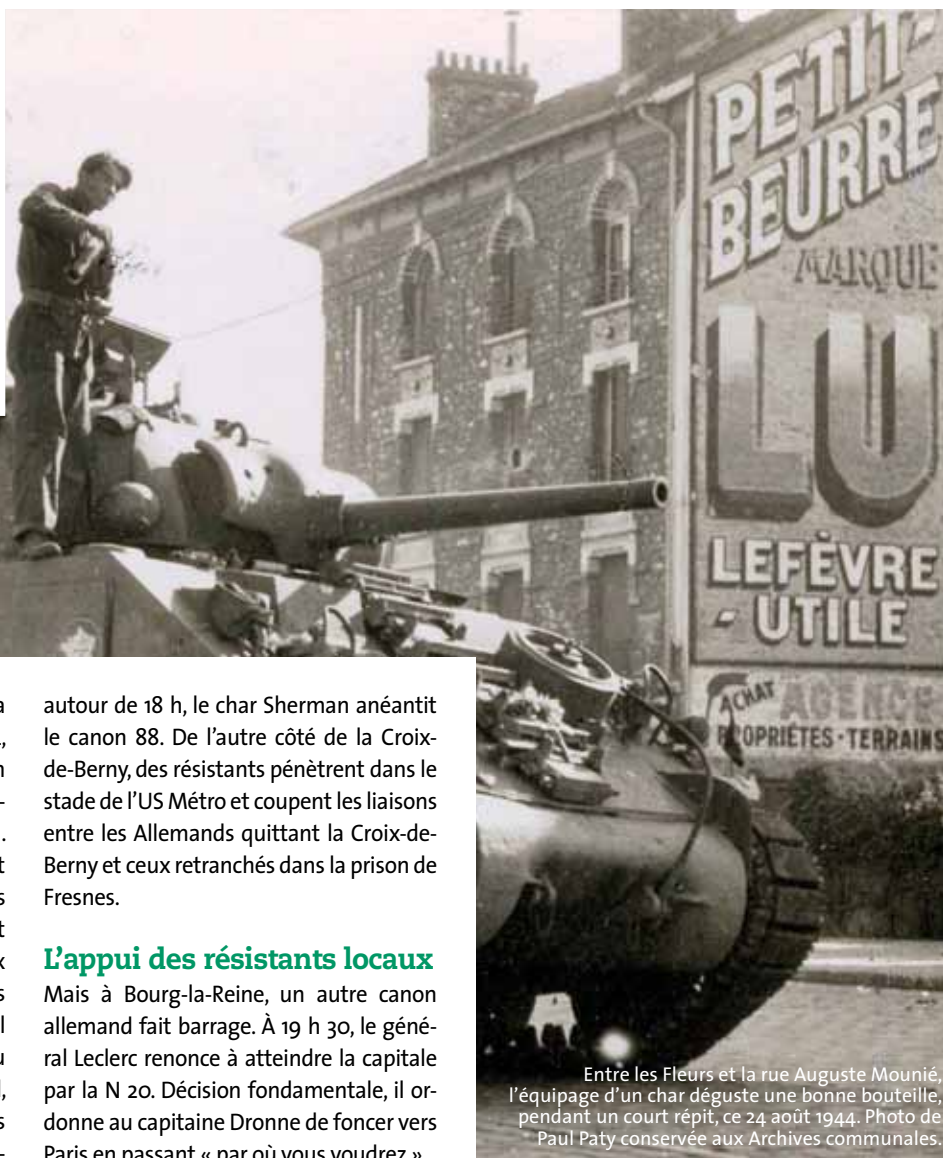
« Il y a soixante-dix ans ! Nous sommes ici un certain nombre à avoir connu les émotions de ce 24 août 1944. Les instants magnifiques et décisifs marquant non seulement l'entrée de la 2<sup>e</sup> DB et de la liberté retrouvée, mais aussi et surtout l'acte fondamental de la libération de Paris : la décision du général Leclerc forçant toute consigne et attermoisement d'état-major d'envoyer Dronne vers les Parisiens insurgés. Tenez bon ! Nous arrivons ! » Ce sont les premiers mots du discours poignant prononcé par Jean-Paul Dova ce 24 août 2014.







Le général Leclerc ordonnant au capitaine Dronne de foncer vers Paris...



Entre les Fleurs et la rue Auguste Mounié, l'équipage d'un char déguste une bonne bouteille, pendant un court répit, ce 24 août 1944. Photo de Paul Paty conservée aux Archives communales.

Chaque année, Antony célèbre sa libération, obtenue le 24 août 1944, après quatre années d'occupation allemande. La cérémonie 2014 a rassemblé un nombreux public, avec émotion. La présence d'anciens combattants et de résistants ayant vécu les événements a donné une teneur particulière à cet hommage. Il y avait aussi de nombreux élus, dont le maire d'Antony, Jean-Yves Sénant, le sous-préfet d'Antony, Jean-Paul Guardiola, la maire adjointe en charge du monde combattant, Véronique Bergerol, et Jean-Paul Dova, conseiller général des Hauts-de-Seine délégué au monde combattant. « *Sachons nous souvenir de tous ceux qui ont souffert et donné leur vie pour que nous vivions aujourd'hui dans un pays libre !* » Les mots du maire sont la genèse de cette célébration annuelle, après celle du 18 Juin, commémorant l'appel lancé de Londres par le général de Gaulle pour poursuivre le combat.

### 24 août 1944

Ce jeudi, en fin de matinée, la population antonienne entend les roulements de chars portant la croix de Lorraine. Ce sont les Leclerc de la 2<sup>e</sup> DB, qui pénètrent dans Antony par le sud. Des tirs de rafales balaient les rues désertes. La ville est rapidement libérée. À moitié toutefois. Place Croix-de-Berny, les Allemands ont installé un canon pointé sur la nationale. Au bout de plusieurs heures, il sera neutralisé par une manœuvre de flanc : guidés par des résistants antoniens, le capitaine Witasse et ses hommes empruntent la rue Velpeau, remontent par l'ex-RN 186, et

autour de 18 h, le char Sherman anéantit le canon 88. De l'autre côté de la Croix-de-Berny, des résistants pénètrent dans le stade de l'US Métro et coupent les liaisons entre les Allemands quittant la Croix-de-Berny et ceux retranchés dans la prison de Fresnes.

### L'appui des résistants locaux

Mais à Bourg-la-Reine, un autre canon allemand fait barrage. À 19 h 30, le général Leclerc renonce à atteindre la capitale par la N 20. Décision fondamentale, il ordonne au capitaine Dronne de foncer vers Paris en passant « par où vous voudrez »... « *C'est un acte majeur, une décision fondamentale qui associe à jamais dans la mémoire le nom de notre ville à celui de la Victoire, clame Jean-Paul Dova. C'est ici, à Antony, que Leclerc et ses hommes ont forcé le destin. Que notre reconnaissance et notre souvenir leur soient à jamais donnés.* » Pendant ce temps, à Antony, soldats et habitants partagent la liberté recouvrée. Non sans morts. Trois hommes de la 2<sup>e</sup> DB sont tombés dans la ville. Les combats ont fait huit morts et quarante-deux blessés dans la population. L'aide de la Résistance locale, conduite par Henri Lason, aura été fort précieuse. Les résistants auront fait quelque 70 prisonniers durant cette journée. Mais comme le rappelait le maire d'Antony dans son discours : « *La guerre n'était pas finie. Elle allait durer encore neuf mois et faire de nouvelles victimes parmi les libérateurs, comme le jeune résistant antonien André Pasquier qui tombera à Masevaux, pendant la campagne d'Alsace.* » ●



Le général Leclerc (1902-1947).





VITA LOGIS EST À VOS CÔTÉS  
JOUR APRÈS JOUR POUR  
VOUS RENDRE LA VIE PLUS FACILE

MÉNAGE GARDE D'ENFANTS  
JARDINAGE REPASSAGE

POUR AVOIR L'ESPRIT TRANQUILLE,  
CONTACTEZ VITA LOGIS :

01 57 19 17 71 - 06 80 41 21 78

WWW.VITALOGIS.FR - CONTACT@VITALOGIS.FR  
5-7 RUE MARCELIN BERTHELOT - 92160 ANTONY

Presse, librairie, papeterie, cadeaux, carterie, commande de livres...

Ouvert tous les jours de 6h30 à 19h30 NON STOP  
Le dimanche matin de 9h00 à 13h00

AGORA ANTONY  
1 avenue Aristide Briand  
92160 Antony

www.agorapresse.fr



**a go ra**

presse et cætera

Rénovez en toute sérénité  
**Komiflo.**

En ce moment,  
**ÉCONOMISEZ JUSQU'À 3000 € TTC\*\***

**150 € TTC OFFERTS** pour tout achat entre 1000 et 2000 € TTC\*\*

**500 € TTC OFFERTS** pour tout achat entre 2000 et 3000 € TTC\*\*

**3000 € TTC OFFERTS** pour tout achat entre 3000 et 5000 € TTC\*\*

**1500 € TTC OFFERTS** pour tout achat entre 1500 et 3000 € TTC\*\*

**FINANCIEMENT TAEG 0%**

FENÊTRES • PORTES • VOILETS  
PORTAILS • STORES • PERGOLAS

**komiflo**  
Votre conseiller stores et fermetures

AFMH • 47, bld Pasteur - FRESNES • 01 49 84 21 53

## ÉLECTRICITÉ GÉNÉRALE

**CAPELEC**

146 bis Av. François Molé  
92160 ANTONY

contact@ste-capelec.fr



**DEVIS GRATUIT**

NEUF

RÉNOVATION

DÉPANNAGE

CHAUFFAGE - VMC

**SOLUTIONS POUR LE  
MAINTIEN À DOMICILE**

**01 46 68 09 74**

## La Maison du Fromage

Fromager Affineur

*vous offre un large choix  
de fromages de tradition*

Plateaux sur commande  
Possibilité de fromage sous vide

**Pain Poilâne**

*M. et Mme Chartier*

5, rue Auguste Mounié 92160 Antony

© 01 42 37 70 80 - www.lamaisondufromage-antony.com

## STRUCTURES & TOITS

- ✓ Charpentes
- ✓ Couvertures
- ✓ Isolation
- ✓ Restauration de toitures anciennes



17 rue Henri Marrou 92290 CHATENAY-MALABRY

☎ 01 55 52 10 85 - Mail : contact@structures-toits.fr

# "AUX VOILETS CLOS"

*Depuis plus de 30 ans à votre service*

**STORES - VOILETS - FENÊTRES**

Magasin Conseil Exposition

☎ **01 46 61 03 37**

26, avenue de Sceaux 92160 Antony - Fax : 01 46 61 69 90

www.volets-clos.com



**STORISTES  
DE FRANCE**

EXPO

# Le Lap, ciment roi de l'Art déco

Jusqu'au 2 novembre, la Maison des arts d'Antony vous propose une exposition sur le Lap, un ciment à la surface éclatante né à Antony (voir page 46), notamment utilisé pour réaliser des œuvres d'art originales.

L'exposition présente une quarantaine d'œuvres en Lap (panneaux décoratifs à plat ou bas-reliefs) ainsi que des documents d'archives et des photographies évoquant l'histoire de la manufacture d'art dirigée par la famille Séailles. Le Lap est en effet une invention de l'ingénieur Jean Charles Séailles (1883-1967) et de son épouse, la cantatrice et peintre Speranza Calo-Séailles (1885-1949). De quoi découvrir l'aventure technique et artistique de cet étonnant dérivé du ciment. Parallèlement au développement architectural, le couple Séailles s'intéressa au potentiel artistique de son invention. Dans les années 1920, ils créèrent un atelier artisanal sur la propriété d'Antony, incitant de nombreux artistes à leur fournir des compositions. Parmi eux, Dufy, Foujita, Gruber, Jourdain, Jouve, Leyritz, Magne, les frères Martel, Marty, Mingret. Traduisant l'esprit décoratif de chacun, Speranza reproduisit les lignes des cartons fournis par les peintres, puis disposa les cou-



Des objets de décoration en Lap et en bois à patine d'or réalisés par Pierre Séailles, son épouse et son fils, années 1960-1980. Vous pourrez les admirer de près à la Maison des arts...

leurs avec son talent et ses connaissances du matériau. Une fine couche de ciment spécial était ensuite délicatement coulée sur le travail réalisé. Les productions originales, d'une valeur picturale incomparable, apparaissaient alors sous forme de panneaux et de bas-reliefs uniques. Cette exposition à l'entrée libre vous permettra d'en découvrir certaines. À noter : samedi 18 octobre, à 17 h, intervention de Manuel Cornejo, musicologue, sur Speranza Calo-Séailles.

## Les sorties nature de l'Agglo

La Communauté d'agglo organise des sorties nature gratuites, animées par un spécialiste de l'ornithologie, qui vous apprendra à observer et reconnaître les oiseaux. 2 sites sont proposés le 23 novembre : la réserve naturelle régionale de la Bièvre (3 sorties de 45 min à partir de 14 h 15) et le parc de Sceaux (de 9 h 30 à 12 h). Inscriptions au 01 41 87 82 74 ou par mail : dev.durable@agglo-hautsdebievre.fr.

## Sortie 11-Event

Le 11 – Espace Jeunes organise le 23 nov. une sortie 11-Event pour assister à la comédie musicale *Le Bal des vampires*, au Théâtre Mogador de 13 h 20 à 18 h. Préinscriptions du 14 oct. au 7 nov. Places limitées. Tarif : 14,50 €.

## Le multimédia du 11

Durant le dernier trimestre de l'année, avec l'espace multimédia du 11 – Espace Jeunes, création d'une mini-station de radio avec des émissions, des podcasts, d'une web-radio, visites de studio avec rencontres de professionnels. RDV les mercredis de 14 h 30 à 16 h 30 (5, 12, 19 et 26 nov. et 3 et 10 déc.). Infos au 11 – Espace Jeunes, 11 bd Brossolette, tél. : 01 40 96 73 77. Email : espace-jeunes@ville-antony.fr.

## La photo en 3D

Le Club scientifique d'Antony organise un stage sur la photo en 3D pendant les vacances d'automne. Comment perçoit-on en 3D ? Comment crée-t-on des images en 3D ? Du 20 au 24 octobre, de 9 h à 12 h ou de 14 h à 17 h. Réservé aux CM2 et 6<sup>e</sup>. Inscriptions à partir du 7 oct. Email : sciences@ville-antony.fr. Tél. : 01 55 59 84 30.

## Rentrée littéraire

Retrouvez la sélection des coups de cœur des médiathèques d'Antony et les incontournables de la rentrée dans leur brochure, également disponible sur [www.bm.ville-antony.fr](http://www.bm.ville-antony.fr), et empruntez sur place les documents sous format classique ou liseuse.

## Animations de vacances

Pour les vacances d'automne, la Ville propose aux jeunes un programme d'activités variées. Il reste quelques places. Consultez l'ensemble des activités proposées (théâtre, réalisation d'un reportage TV, chant, multisport, peinture...) sur [www.ville-antony.fr/jeunesse](http://www.ville-antony.fr/jeunesse). Préinscriptions en ligne ou au 11.

## Deux romans d'Antoniens

**Nul miel sans fiel**, de Georges Hudiné. *Société des écrivains*. 143 pages. 12,95 €.

C'est le dernier roman de la trilogie de Triquard, fidèle coursier dans un ministère. Retrouvez encore une fois l'humour acide de l'auteur, égratigneur talentueux de nos contradictions et de l'actualité politique.



**Eva, ange de la nuit**, de Christine Lucige. *Les éditions du Net*. 250 pages. 15 €.

Eva, jeune femme dynamique, nous emmène dans son univers intime où son travail et ses fantasmes se chevauchent dangereusement. Jusqu'où ira-t-elle dans son combat contre sa double personnalité ?





## JEUNESSE

# Histoires de colos

Cet été, plus de 900 jeunes ont demandé à participer aux séjours organisés par le service Jeunesse-Séjours de la ville. Retour sur les colonies 2014 !

Le séjour *Il était une fois La Fromentière* (Alpes du Sud) pour les 7-12 ans a remporté un franc succès auprès des petits aventuriers en herbe. Au programme : grand jeu collectif « la pyramide des défis », des nuits sous tentes et en yourtes, des randonnées offrant de magnifiques paysages, du kayak pour les plus grands, des veillées à thème... avec le beau temps (presque !) au rendez-vous, bref que du bonheur !

## Pays basque, Ardèche...

*La glisse au Pays basque* s'est offert un rafraîchissement avec une nouvelle formule qui a plu aux jeunes campeurs. Le voyage s'est déroulé cette année en train, évitant la fatigue du trajet en minibus. Les séances de surf ont, une fois de plus, fait sensation, avec un grand merci aux moniteurs (brevets d'État) de Bidart. Des séjours aux titres évocateurs comme *L'art des choix* et *Vent des folies* ont fait leur apparition dans la brochure des centres de vacances d'été 2014. Descente de l'Ardèche (Meyras) en canoë, spéléo dans une grotte aquatique ou Accrobranche ont laissé des souvenirs plein la tête, accompagnés d'un léger goût de Chamallows grillé pour les « art des choix ». Le séjour *Vent des folies* (La Tranche-sur-Mer) était varié au possible : Bodyboard, rallye photo dans la ville, sponge ball (un sport d'adresse et d'éponges), parc des Naudières, montagnes russes, kart à vélo...



Les petits loups de mer de Kerjouanno.



Le groupe des acrobates de Cocico.

« Nous tenons à vous faire part de notre très grande satisfaction [...]. Les prestations du séjour se sont avérées d'une excellente qualité. Nous avons particulièrement apprécié la [nouvelle] plateforme "la malle aux images" qui nous a permis de suivre le parcours de notre enfant et les activités proposées. Notre fils est revenu réjoui de son séjour avec plein de bons souvenirs. » Séjour en Croatie / juillet 2014, témoignage de parents.

## Kerjouanno, Samoëns...

N'oublions pas les incontournables petits loups de mer de *Kerjouanno* pour leur premier départ en colo (et qui ne demandent qu'à y retourner), les marmottes de *Samoëns* et leur programme sports et loisirs, les acrobates de *Cocico* (cirque équestre) et leur spectacle époustoufflant, les « *so irish* » à la découverte des terres et coutumes d'Irlande, et la *Crête*, séjour itinérant avec nos jeunes routards en quête d'aventures... Mention spéciale enfin pour la *Croatie* qui a été sélectionnée pour participer à Pékin express'Antony, où les acteurs

de cette session se sont bien défendus. Durant tous ces séjours, les parents avaient des nouvelles régulières de leurs enfants avec deux nouveautés, le service 5/5 (serveur vocal) et une malle aux images – un service de dépôt et de consultation de photos des séjours – qui a fait le plein avec plus de 5 000 vues !

## INFOS+

Pour retrouver les offres de séjours, les brochures de centres de vacances sont à votre disposition dans les lieux municipaux et sur [www.ville-antony.fr](http://www.ville-antony.fr), la première semaine de novembre pour les séjours d'hiver et printemps 2015 et la première semaine de mars pour l'été 2015.

Le groupe de « La glisse au Pays basque ».





## Les mots d'Alexis

### Concentration

La « lecture » de la table est primordiale avant l'action elle-même. Il convient d'analyser la trajectoire de la bille et d'anticiper au moins trois coups.

### Patience

Plus le niveau est élevé, plus le joueur est susceptible de « faire de la chaise », c'est-à-dire d'attendre pendant que son adversaire enchaîne les coups gagnants. Une attente qui pour Alexis s'est parfois comptée en heures. Il convient alors de rester concentré sans s'épuiser. Chacun développe sa propre méthode pour rester « dans la partie »...

### Ténacité

Comme dans tout sport, c'est la pratique assidue qui permet de progresser. La mémoire des coups, l'analyse du jeu, permettent de réduire petit à petit les erreurs, puis les imprécisions.



BILLARD CARAMBOLE

# Alexis Rouaud, un palmarès à en perdre la boule

*Tout juste 20 ans et déjà des titres à foison. Depuis cinq ans, l'Antonien Alexis Rouaud, du quartier La Fontaine, caracole en tête des compétitions de billard français toutes catégories. Entre autres vainqueur des championnats de France par équipes de jeunes (- 19 ans) en 2010, 2012 et 2013, champion de France libre cadet en 2011, vainqueur de la coupe de France de billard artistique en 2013, vice-champion de France et 7<sup>e</sup> aux championnats d'Europe 3 bandes junior en 2014..., Alexis est de tous les podiums ! Aujourd'hui, son nouveau défi, les championnats du monde de billard 3 bandes.*


Lorsqu'il pousse la porte du club de billard de L'Hay-les-Roses en 2003, Alexis pratique déjà de façon régulière le rugby à l'US Métro et le tennis au stade Georges Suant, à Antony. Mais l'hyperlaxie dont il souffre lui cause de nombreuses blessures et va le contraindre à s'orienter vers une activité plus calme. « C'est à 9 ans que j'ai commencé à jouer au billard, après avoir regardé du snooker, une variante du billard, à la télévision. » Immédiatement, Alexis se passionne pour cette discipline reconnue comme un sport à part entière depuis 2005. Sous la houlette de son instructeur Bruno Delbort, il enchaîne avec succès les tournois. À dix ans, il est déjà « billard d'or » ! Un an plus tard, il se qualifie aux compétitions toutes catégories départementales. À 14 ans, il est champion de France de billard 3 bandes en nationale 3.

### Le billard au pluriel

Billard 3 bandes, billard artistique, seul ou en équipe, au niveau national, européen et désormais mondial, Alexis pratique ce sport sans retenue. Chaque semaine il passe environ 10 heures à s'entraîner, et jusqu'à 20 heures quand il prépare un championnat. Placer la bille (et non la boule) au plus juste, anticiper au minimum trois coups à l'avance : rien n'est laissé au hasard. « Contrairement aux sports de ballon qui se jouent dans le mouvement, au billard, la bille se joue à l'arrêt. Il est donc possible de calculer avec précision sa trajectoire. » Une table formée de deux carrés symétriques, des bandes-miroirs et une logique géométrique, au billard la réflexion prime le plus souvent sur l'adresse. « Pour placer sa bille, il faut avant tout avoir une bonne vision dans l'espace et une excellente mémoire. » Et être bon

en maths ! Ce n'est d'ailleurs pas un hasard si Alexis a décroché un 20 sur 20 à cette épreuve au bac.

### « Espoir de Haut Niveau »

Actuellement en 2<sup>e</sup> année de BTS commercial, Alexis poursuit de front ses études et les compétitions au plus haut niveau. Dernier résultat en date : une belle 5<sup>ème</sup> place aux championnats du monde de billard 3 bandes Juniors, qui ont eu lieu du 18 au 20 septembre à Sluiskill (Pays-Bas). Son statut « Espoir de Haut Niveau », reconnu par les ministères des Sports et de l'Éducation, lui permet de concilier les exigences de ses deux emplois du temps. Diplômé moniteur de club depuis 3 ans, notre champion consacre également ses mercredis après-midi à la formation des plus jeunes. Son avenir ? Alexis le voit dans un équilibre entre vie professionnelle et pratique assidue du billard. « Je ne pense pas devenir joueur professionnel. Mais le billard fait partie de ma vie, il m'aide à canaliser mon stress, capte toute mon attention, me procure beaucoup de satisfactions. Et j'y ai de très bons amis ! » Bonne route, champion ! 

### INFOS +

Billard-club de L'Hay-les-Roses, 4 rue Roger Salengro (accès rue Léon Blum). Dix billards accueillent tous les joueurs débutants ou confirmés. Vous trouverez des conseils et des supports pédagogiques pour progresser ainsi que des partenaires de jeu. Le club organise des tournois internes et championnats. L'école de billard accueille des débutants et des jeunes à partir de 10 ans.



## RENCONTRE AVEC...

## MÔN PHAI THU VÂN, une association d'art martial

L'école Môn Phai Thu Vân propose à Antony et Fontenay-aux-Roses des cours de Viet Vo Dao, un art martial originaire du Vietnam. Le témoignage éclairant de Sékou Toure, champion de France de Viet Vo Dao 2014.

**J**'ai découvert ce club au forum des associations. Je cherchais un sport martial un peu moins traumatisant que le full-contact ou la boxe thaï que j'ai pratiqués auparavant. Je trouvais cela plus raisonnable à plus de 40 ans de se diriger sur le Viet Vo Dao. J'ai assisté à un entraînement qui m'a impressionné par son niveau technique. Les élèves avaient une aisance corporelle et une souplesse remarquables. J'ai suivi les premiers cours avec un peu d'appréhension, mais grâce à l'aide des élèves les plus anciens et à la disponibilité des professeurs, on est vite mis à l'aise. Dans cette école, le libre choix est donné aux élèves pour pratiquer le sport loisir ou pour faire de la compétition. »

### Sport complet, techniques diverses

Sékou Toure de poursuivre : « Pour ma part, j'ai choisi de m'entraîner avec l'équipe compétition, ce qui donne droit à des entraînements supplémentaires et plus poussés. Là aussi, l'esprit de groupe et la cohésion de tous font que ces entraînements spécifiques paraissent moins durs. De plus, ils se terminent toujours par la coutume du club, la dégustation d'un gâteau apporté par l'un des membres. C'est un club mixte où les filles brillent par leurs talents avec plusieurs vice-championnes de France. Les jeunes sont nombreux mais quelques anciens comme moi participent à tous les entraînements. Le Viet Vo Dao est un sport complet où les techniques sont diverses. On trouve forcément son bonheur dans ce club, c'est pour cela qu'à l'aube de mes 50 ans j'y suis toujours. Les 2 ou 3 entraînements par semaine me permettent d'apprendre et d'améliorer des techniques de combat, mais aussi de partager mon expérience. » Si vous voulez aller plus loin, connectez-vous sur [monphaithuvan.free.fr](http://monphaithuvan.free.fr). ○



Une visite de Véronique Bergerol, maire adjointe chargée des seniors, au club Jo Schlessler.



## RENCONTRE AVEC...

## CLUB JO SCHLESSER, au bonheur des retraités !

La Maison verte, vous connaissez ? C'est là que chaque jeudi après-midi les membres du club Jo Schlessler se réunissent pour partager loisirs et bonne humeur. Quand ils ne sont pas en sortie ou en voyage... Avis aux seniors.

**O**uvert à tous les retraités, y compris les plus jeunes d'entre eux, le club Jo Schlessler est l'un des cinq clubs seniors en activité sur Antony. Il poursuit depuis sa création, au début des années 1970, un but assez simple : créer du lien entre seniors inactifs. Et lutter contre l'isolement par la détente et le partage.

### Des activités à foison

Les raisons de rejoindre le club Jo Schlessler sont nombreuses. Sorties, goûters et repas dansants, spectacles... Mais aussi jeux de société, de cartes ou de boules. Sans parler des voyages comme la découverte de la Sicile au printemps dernier. Dernière escapade en date : la visite de Bonneval en petits bateaux. Devant l'enthousiasme général, le club a d'ailleurs décidé cette année d'organiser un voyage de 2 jours en France.

### Direction le Haut Doubs

Vous aimeriez en savoir plus ? Jetez un œil au planning des prochains mois, cela devrait vous encourager à rejoindre nos dynamiques retraités ! Voyage découverte de deux jours dans le Haut Doubs, spectacle slave, concours de tarot, dégustation de beaujolais nouveau, escape d'une journée dans le Loiret... Si le programme vous tente, rendez-vous tous les jeudis après-midi, à la Maison Verte (193 rue des Rabats), c'est la permanence du club. Entre deux parties de tarot ou de Scrabble... Tél. : 01 46 66 14 52. ○





# Vos réceptions à Antony

Organisez vos événements privés, familiaux ou d'entreprise à Antony



- Location de salles avec ou sans prestation traiteur
- Séminaires et Réunions 250m<sup>2</sup> de salons divisibles
- Hébergement possible  
21 chambres sur place  
- 11 chambres hôtelières  
- 10 chambres économiques



Réservations, renseignements  
et visite des salles :  
Christille de Soultrait  
Mobile : +33(0) 6 85 58 00 58



La Maison de l'Abbaye  
— Hôtel & Réceptions —

5, rue Maurice Labrousse 92160 Antony Tél : +33(0) 1 46 68 13 64 - contact@mam-antony.fr [www.mam-antony.fr](http://www.mam-antony.fr)





## Le sport pour tous

A Antony, nous avons fait, depuis longtemps, le choix du sport pour tous : pour les enfants des écoles, pour les jeunes qui veulent pratiquer la compétition, pour les adultes qui aiment le sport comme loisir.

C'est dans cet esprit que la Ville initie les élèves des écoles élémentaires à l'éducation physique avec douze éducateurs sportifs et qu'elle soutient les initiatives des clubs qui proposent des interventions dans les écoles. C'est dans cet esprit qu'elle a ouvert il y a vingt ans une École municipale des sports et qu'elle finance les écoles ouvertes par la plupart des clubs sportifs pour initier les enfants à leurs spécialités. C'est dans cet esprit qu'elle subventionne, sur la base de conventions d'objectifs, les clubs qui font participer leurs équipes de jeunes aux compétitions, avec l'espoir que certains d'entre eux atteignent le haut niveau. En 2014, la ville a accordé près de 1,1 million d'euros aux clubs sportifs.

En revanche, la Ville n'encourage pas les clubs à lancer leurs équipes premières dans des opérations de prestige, à coups de primes et de renforts de mercenaires. Elle refuse d'y englober les impôts des contribuables antoniens, même si cela peut frustrer certains dirigeants les soirs de défaite.

La Ville soutient aussi le sport pour tous en mettant à la disposition des habitants des équipements sportifs de qualité. Plusieurs seront ouverts prochainement : le gymnase Pajeaud, le gymnase du collège Descartes, la complexe sportif La Fontaine, et le centre nautique de Pajeaud avec sa fosse de plongée. Des équipements pour tous les sports !

Retrouvez-nous sur [www.antonypourtous.fr](http://www.antonypourtous.fr).



### S'inscrire dans le processus d'encadrement des loyers

Antony ne répond toujours pas aux objectifs en matière de logement social et manque aussi cruellement de logements à loyers intermédiaires. Aussi la forte demande se répercute-t-elle sur le secteur immobilier privé, beaucoup trop cher pour les familles aux revenus modestes mais aussi souvent inaccessible aux classes moyennes. En revanche, la ville d'Antony ne semble pas être touchée par la récession immobilière au regard du nombre de logements privés en cours de construction et les projets annoncés d'investissements immobiliers aux loyers excessifs. Pour permettre à court terme aux foyers modestes d'accéder à un logement sans être contraints d'attendre de longues années un logement social, nous demandons que notre ville sollicite la possibilité prévue par le Gouvernement de mettre en oeuvre l'encadrement des loyers du secteur privé. Cette disposition pourra contribuer à maintenir dans la commune bien des Antoniens. Priorité au droit au logement et pas à la rente immobilière !

### Modifications du groupe Antony avec vous.

En raison de contraintes personnelles et professionnelles, François Rivet a remis au maire d'Antony et au président de la Communauté d'agglomération des Hauts-de-Bièvre la démission de ses mandats de conseillers municipal et communautaire. De ce fait, Camille Le Bris, suivante sur la liste, devient conseillère municipale, et Jean-Marc Feuillade, pour les mêmes raisons devient conseiller communautaire. Pierre Rufat prend la présidence du groupe municipal.



## Rentrée scolaire sous la contrainte !

Cette rentrée sera l'occasion de la mise en application de la réforme des rythmes scolaires, une réforme mal ficelée et inégalitaire.

Elle n'est pas sans poser de nombreux problèmes : activités périscolaires différentes d'une commune à l'autre, emplois du temps incompréhensibles, aucun avancement sur le temps scolaire.

A Antony, mis à part l'instauration de la semaine de 4 jours et demi, les temps périscolaires ont été remplacés par des récréations d'1/2h, et les tarifs des activités périscolaires existantes seront augmentés pour les familles.

Et ce, sans compter le coût pour la ville de cette réforme: 1 million d'€ alors que le gouvernement ne cesse de baisser la dotation globale de fonctionnement versée aux villes.



### Septembre c'est le mois des rentrées

En premier lieu celle des nos enfants en maternelle et élémentaire, qui globalement c'est bien déroulée, malgré l'application des nouveaux rythmes scolaires imposée par un gouvernement qui ne sait en rien s'occuper des véritables difficultés de la France. Un petit souci porte néanmoins sur les effectifs d'encadrement des temps périscolaires du fait de l'augmentation des enfants qui restent sur l'école, en particulier pour le temps récréatif.

Le temps réservé à la restauration ayant été un peu augmenté, les enfants déjeunant en premier trouvent le temps un peu long. Cela dit, 15 mn de plus permettent une respiration pour ceux qui déjeunent plus lentement et pour les écoles à 2 services.

La Mairie doit porter ses efforts sur la qualité du temps de cantine et du temps récréatif. Il est vrai que s'il on ôte le temps du goûter, il ne reste pas grand-chose des 30 mn du temps récréatif.

Grande réussite pour la brocante sur le parking de la gare Fontaine-Michalon organisée par l'association « SOLIDARITÉ-ENTRAIDE » le dimanche 7, réunissant une centaine d'exposants. Le bénéfice de cette action servant à venir en aide d'urgence à des personnes en grande difficulté sur notre ville.

Grande réussite également que « la Fête aux Fromages et aux Vins » les 12, 13 et 14. Il faisait très beau, et cet air de fête de petit village bien de chez nous a rendu bien sympathique ce retour de vacances. Remercions Mr Jean-Paul DOVA l'initiateur de cette belle manifestation. Un petit bémol malgré tout sur le prix excessif de certaines restaurations et une qualité médiocre.

C'est également la reprise des Conseils Municipaux, ou il sera débattu de la cession par la Mairie de locaux sis 67 av Aristide Briand pour 620 000 € acheté 800 000 € en 2011.

Contact: [antonypournouvelavenir@orange.fr](mailto:antonypournouvelavenir@orange.fr)



# À La fontaine fleurie

Maison Lissorgues - Vidalenc



15, rue Auguste Mounié  
BP 60178 - 92186 Antony

☎ 01 42 37 97 84

Fax : 01 42 37 97 54

www.fontainefleurie.com

Commandez par ☎  
et payez par



# SARL YAVUZ

DEVIS GRATUIT

**MAÇONNERIE GÉNÉRALE**  
**CONSTRUCTION NEUVE • RÉNOVATION**  
**DÉMOLITION • CHARPENTE • ISOLATION**  
**AMÉNAGEMENT** intérieur & extérieur  
**PEINTURE** intérieure & extérieure  
**CARRELAGE • FAÏENCE**

12 avenue Jean-Pierre • 94260 FRESNES  
☎ 06 22 22 63 39 • ☎ 01 49 84 03 58

# L'ensemble Rustique

JEAN COLAS ET FILS - ÉBÉNISTES D'ART  
Atelier créé en 1922

Réparation de meubles et chaises  
Tapisserie sur siège

Des meubles de création.

Atelier et exposition 300m<sup>2</sup>

156, avenue de la Division Leclerc (RN20) 92160 Antony  
Tél. : 01 46 66 10 27 • E-mail : ensemblerustique@orange.fr

AA  
HÔTEL ALIXIA



79€ la nuit\*

Un parking privatif est à votre disposition. - Proche du RER B Antony  
\*nuit du vendredi et samedi uniquement

1 Rue de la Providence - ANTONY 92160 - Tél. : 01 46 74 92 91 - Fax : 01 46 74 50 55  
Site : www.hotel-alixia.com - Email : alixia-antony@netgdi.com

## LA FORCE DE TRYBA C'EST LE CHOIX !

- ▶ Fenêtres, portes, volets, protections solaires...
- ▶ Alu, PVC, bois
- ▶ Neuf ou rénovation

Devis **GRATUIT**  
& sans engagement



TRYBA CHATENAY-MALABRY

65 avenue de Robinson  
92290 Châtenay-Malabry

Tél. : 01 69 07 62 62

**TRYBA**  
FENÊTRES • PORTES • VOILETS  
tryba.com

\* selon carnet de garanties

À VOTRE SERVICE DEPUIS 1980

**ENTREPRISE LOREL**  
plomberie chauffage électricité

**e.l.m. leblanc**  
**VIESSMANN**  
**FRISQUET**

FACILITÉS DE PAIEMENT 3 FOIS SANS FRAIS

**CRÉATION • RÉNOVATION**  
**INSTALLATION • SALLE DE BAINS,**  
**DOUCHE, WC, CUISINE**  
**PLOMBERIE SANITAIRE**  
**CHAUFFAGE**  
**EAU CHAUDE**  
**POSE DE FAÏENCE MURALE**

Vente, Installation, Mise en service  
Maintenance par Contrat d'Entretien Annuel

Suite à la 1<sup>re</sup> année d'assistance gratuite et  
mise en service 1<sup>er</sup> contrat pour les 12 mois suivants gratuit

Certifié Pro Gaz Naturel P.G & P.M.G

Horaires d'ouverture (Fermé en Août)

Du lundi au vendredi de 8h à 17h  
Le samedi en dépannage de 8h à 16h

☎ 01 46 68 77 98

☎ 06 72 74 32 35

marcellin.lorel@gmail.com

www.entreprise-lorel.fr

5, RUE PIERRE VERMEIR - 92160 ANTONY





# Pharmacies de garde

EN DEHORS DES HEURES D'OUVERTURE, S'ADRESSER AU COMMISSARIAT DE POLICE : 01 55 59 06 00

## DIMANCHES ET JOURS FÉRIÉS

- + Le 5 octobre,**  
pharmacie du Métro,  
42 rue Auguste Mounié,  
01 46 66 01 16
- + Le 12 octobre,**  
pharmacie Hamarsy,  
123 avenue Aristide Briand,  
01 46 66 51 68
- + Le 19 octobre,**  
pharmacie de Paris,  
151 avenue de la Division  
Leclerc, 01 46 66 03 35

**+ Le 26 octobre,**  
pharmacie des Écoles,  
2 rue Adolphe Pajaud,  
01 42 37 41 28

## TOUS LES LUNDIS MATIN :

- + Pharmacie To Minh Luan,**  
01 46 66 36 21
- + Pharmacie Adda-Halimi,**  
01 47 02 89 85
- + Pharmacie de Paris,**  
01 46 66 03 35
- + Pharmacie de l'Église,**  
01 46 66 10 23
- + Pharmacie Fontaine**

- Michalon,** 01 42 37 77 30
- + Pharmacie Brousse**
- Val de Bièvre,** 01 46 66 40 80  
(sauf vacances scolaires)
- + Pharmacie des Écoles,**  
01 42 37 41 28
- + Pharmacie Hamarsy,**  
01 46 66 51 68
- + Pharmacie Maman,**  
01 46 66 01 43
- + Pharmacie du Métro,**  
01 46 66 01 16
- + Pharmacie du Pont d'Antony,** 01 46 66 01 79
- + Pharmacie des Rabats,**  
01 42 37 41 84

## URGENCES

### MÉDICALES

Appelez le 15  
SOS urgences 92 : 01 46 03 77 44

### POMPIERS

Appelez le 18 ou le 112  
depuis un portable

### POLICE SECOURS

Appelez le 17  
Police nationale : 01 55 59 06 00  
Police municipale : 01 40 96 72 00

### DENTAIRES

Dimanches et jours fériés (9 h-12 h, 14 h-17 h),  
appelez le 01 41 09 77 33. Au 01 47 78 78 34, un  
répondeur communique le praticien de garde.  
Sinon, faites le 15.

### POISON

Centre antipoison : 01 40 05 48 48

### ANIMAUX

SOS vétérinaires (dim. et jours fériés) :  
0 892 689 933

## RENCONTREZ VOS ÉLUS

### MAJORITÉ

**Jean-Yves Sénant, maire,** reçoit à l'Hôtel de Ville  
en semaine de 15 h à 18 h. RDV au 01 40 96 72 97 /  
71 01. Email : jean-yves.senant@ville-antony.fr.

**Les élus reçoivent sur RDV au 01 40 96 71 65 / 73 30.**

**Maires adjoints :** Jean-Yves Le Bourhis, éducation ;  
Véronique Bergerol, Seniors et Anciens  
Combattants ; Pierre Médan, finances ;  
Isabelle Rolland, culture, affaires civiles et  
administratives ; Pascal Colin, pôle social ;  
Armelle Cottenceau, environnement,  
développement durable et affaires funéraires ;  
Philippe Serin, ressources humaines et élections ;  
Sophie Sansy, sécurité et prévention ;  
Philippe Martin, urbanisme ; Stéphanie Schlienger,  
enfance et famille ; Jacques Legrand, logement ;  
Perrine Precetti, mobilité urbaine ;  
Étienne Charrieau, aménagement urbain ;  
Fatma Betouati, développement économique  
et emploi.

**Conseillers municipaux délégués :** Anny Leon, vie  
associative et bénévolat ; Jean-Pierre Limborg,  
nouvelles technologies et e-démocratie ;  
Rosa Macieira-Dumoulin, animations Seniors et  
affaires européennes ; Fabien Hubert, commerce,  
artisanat et jumelages ; Corinne Pham-Pingal,  
transports ; Saïd Ait-Ouaraz, politique de la  
ville et cohésion sociale ; Anne Fauret, activités  
périscolaires et relations avec les établissements  
d'enseignement secondaire ; Cyril Adda,  
budget ; Sylvie Aguilar, circulations douces ;  
Wissam Nehme, sécurité routière et prévention  
des risques ; Colette Covi-Houemavo, précarité  
et intégration ; Ioannis Vouldoukis, hygiène,  
santé et sciences ; Maryse Lemmet, réseaux et  
maîtrise de l'énergie ; Christian Ollivry, solidarité  
et insertion ; Françoise Quinzin, écoles ;  
Michel Fouquet, travaux ; Isabelle Lajeunie,  
relations avec les entreprises ; François Goulette,  
projets de développement économique ;  
Christel Cornat, animations et événementiel ;  
Gilles Le Lamer, sport ; Fatima Messaoudi,  
développement du lien social et du bien  
vivre ensemble ; Paul Duriez, circulation et  
stationnement ; Valérie Benoit, personnes  
en situation de handicap ; Stéphane Celestin,  
gestion ; Claire Genest, management des services  
publics ; David Passeron, jeunesse et promotion  
de l'économie sociale et solidaire.

### OPPOSITION

**ANTONY AVEC VOUS** (Parti socialiste, EELV,  
Citoyens à Antony, PRG), Annie-Laure Hagel  
06 83 82 65 81, Jean-Marc Feuillade 06 78 03 35 37,  
Marité Charrier 06 08 25 08 97, Pierre Rufat  
014.674.5857, Camille Le Bris

**ANTONY À GAUCHE** (Parti Communiste Français,  
Parti de Gauche) François Meunier 06 60 64 18 32,  
Isabelle Delpech 06 81 48 38 82

### ANTONY POUR UN NOUVEL AVENIR

Alain Aripa 06 07 81 98 15

### VOS CONSEILLERS GÉNÉRAUX

Canton Nord : Patrick Devedjian au  
01 47 29 32 33 ou pdevedjian@cgg2.fr.  
Canton Sud : Jean-Paul Dova au 01 40 96 71 33  
ou jpdoval@cgg2.fr

### VOTRE DÉPUTÉ

**Patrick Devedjian** sur RDV au 01 47 29 32 33  
ou 01 40 63 67 72.  
Email : pdevedjian@assemblee-nationale.fr.

## À votre service

### HÔTEL DE VILLE

Place de l'Hôtel de Ville – BP 60086  
92161 Antony Cedex. Tél. :  
01 40 96 71 00.  
www.ville-antony.fr.  
Email : webmaster@ville-antony.fr.  
Ouvert du lundi au vendredi de 8 h 30 à  
12 h et de 13 h 30 à 17 h 30.  
• Permanences le mardi jusqu'à  
19 h et le samedi de 9 h à 12 h pour  
les services de l'état civil, le samedi  
de 9 h à 12 h pour la Régie centrale.  
• Elections/affaires générales : sur RDV  
au 01 40 96 71 00. • Pour les personnes  
à mobilité réduite, mairie à domicile au  
01 40 96 71 26 / 71 28.

### POINT D'ACCÈS AU DROIT (PAD)

Le PAD vous aide sur toute question  
d'ordre juridique. Ouvert : lundi (9 h à  
12 h et 14 h à 18 h), mardi (9 h à 12 h et  
14 h à 19 h), mercredi (9 h à 12 h et 14 h à  
18 h), jeudi (14 h à 18 h), vendredi (9 h à  
12 h et 14 h à 17 h). 1 pl. A. Mounié.  
Tél. : 01 40 96 68 60.  
Email : accesdroit@ville-antony.fr.

### SERVICE MUNICIPAL DU LOGEMENT

Reçoit les demandes de logement  
social. Accueil du lundi au vendredi :  
14 h à 17 h, au 21 bd Brossollette.  
Tél. : 01 40 96 31 45.

### ÉCRIVAINS PUBLICS

Ils vous aident à rédiger vos courriers  
administratifs à l'Hôtel de Ville  
(mardi 18 h-19 h, samedi 10 h-12 h), à  
l'Espace Noyer Doré 4 bd des Pyrénées  
(mardi 14 h-16 h), à la médiathèque  
(A. Rimbaud (samedi 10 h-12 h, hors  
vac. scol.).

### CONSULTATIONS JURIDIQUES

À l'Hôtel de Ville, le mardi de 17 h 30 à  
19 h et le samedi de 11 h à 12 h, sans RDV.

### LE CONCILIATEUR

Il tente de régler à l'amiable vos  
désaccords avec des personnes. Sur  
RDV. Tél. : 01 40 96 71 06.  
Email : jaling2160@gmail.com.

### ARCHITECTE CONSEIL

Permanences les 1<sup>er</sup> et 3<sup>e</sup> mardis du  
mois de 16 h 30 à 18 h 30 à l'Hôtel de  
Ville sur vos projets de construction,  
d'extension ou de rénovation.  
RDV au 01 40 96 71 68.

### ASSOCIATIONS

M. Herberg vous aide à créer et  
gérer une association. Sur RDV (tél. :  
01 40 96 72 51), le jeudi de 17 h à 20 h  
(hors vac. scol.), au PAD. Email :  
permanence-associations.antony@  
orange.fr.

### IMPÔTS

Le centre des Finances publiques,  
130 rue Houdan à Sceaux, accueille le  
public du lundi au vendredi de 8 h 45 à  
12 h et de 13 h 30 à 16 h 15 pour toute  
question sur un impôt ou une taxe.  
Email : sip.sceaux-sud@dgfp.finances.  
gouv.fr.

### EMPLOI

La Maison des entreprises et de l'emploi  
des Hauts-de-Bièvre, au 42 av. A. Briand,  
est ouverte du lundi au jeudi (9 h-17 h), le  
vendredi (9 h-12 h). Tél. : 01 55 59 44 90.  
Mission locale : 01 55 59 44 95. Espace  
insertion : 01 55 59 44 97.

### COMMUNAUTÉ D'AGGLO

Communauté d'agglomération  
des Hauts-de-Bièvre : 3 Centrale parc,  
av. Sully Prudhomme, Châtenay-  
Malabry. Tél. : 01 41 87 82 82.

### ESPACE INFO-ÉNERGIE

Permanences du conseiller le  
2<sup>e</sup> mercredi (9 h-12 h) et le 4<sup>e</sup> jeudi  
(14 h-17 h) du mois, au PAD, place  
A. Mounié.

### AIDES ET SERVICES

• Permanences : l'**Adil** des Hauts-de-  
Seine sur RDV (01 40 96 68 60) le 1<sup>er</sup>  
jeudi du mois de 13 h 30 à 16 h 30 au  
PAD ; l'**Aide aux victimes** du lundi au  
vendredi, de 9 h à 11 h, au PAD. Tél. :  
01 40 96 72 36 ; l'association **Dinamic**  
pour les conflits familiaux, les mardis  
de 13 h à 19 h, au PAD. Sur RDV :  
01 46 01 99 19 ou dinamic.mediation@  
gmail.com ; l'**UFC-Que Choisir** des  
Hauts-de-Seine, pour les litiges, le 3<sup>e</sup>  
lundi du mois, de 18 h à 20 h, au point  
info des Baconnets, pl. des Baconnets,  
et le 1<sup>er</sup> vendredi du mois de 16 h à 18 h  
au PAD.

• **Planification familiale,**  
à la PMI, sur RDV, 77 rue P. Legouté.  
Tél. : 01 46 66 63 25.

• Rencontres de **préparation au  
mariage** animées par des conseillères  
conjugales sur RDV (01 40 96 68 60) le  
jeudi de 18 h à 20 h et le samedi de 10 h  
à 12 h, au PAD.

• Aides (jardinage, ménage, gardes  
d'enfants), par l'association **Antraide**.  
Tél. : 01 46 66 32 33.





**L'INSTANT ZEN**

☀️ LUNDI 12h00 - 18h00  
 🗓️ MARDI - VENDREDI 9h30 - 19h30  
 🗓️ SAMEDI 9h30 - 18h00

👉 SANS INTERRUPTION, AVEC/SANS RDV  
 📞 09 84 38 16 14

SOINS VISAGE & CORPS | ÉPILATIONS  
 BEAUTÉ DES MAINS & PIEDS  
 MAQUILLAGE SEMI-PERMANENT  
 GEL ET VERNIS SEMI-PERMANENT  
 32 Avenue Gabriel Péri 92160 Antony

**PIERRE - TV SERVICE**

**Vente et installation TV**  
**Antennes, Satellite et TNT**

**Dépannage et mise en service**  
**tous types d'appareils**  
**image et son, BoxTV**



Réception TNT  

**M. ALLALI à ANTONY - ☎️ 01 42 37 84 84**  
 pierre.tvservice@gmail.com

**Association Guillebaud Pour Tous**

**GYM ABDOS FESSIERS**

Lundi et jeudi de 19h30 à 20h30  
 Espace Guillebaud à Antony  
 rue Dunoyer de Segonzac

Pour connaître les tarifs et pour plus d'informations, contactez nous :  
 guillebaudpourtous@gmail.com  
 Tél. : 06 86 04 38 32 - 06 28 35 04 37  
 Site internet: googlesite/guillebaudpourtous

**AU SAC CHIC**




CERRUTI 1881  
 DELSEY  
 LANCEL  
 Rossi  
 LANCASTER

LE TANNEUR  
 TEXIER  
 Mac Douglas  
 Samsonite  
 EASTPAK

**MAROQUINERIE**  
**VOYAGE - GANTS**  
**PARAPLUIES**

1 avenue Aristide Briand  
 92160 ANTONY  
 Tél. : 01 46 68 04 23



**CIME**

**FROID • CLIMATISATION • CHAUFFAGE**  
**MAINTENANCE • ÉTUDE**

6 avenue Léon Harmel - Antony  
 ☎️ 01 49 84 24 67 - Fax : 01 49 84 23 30  
 cime2007@orange.fr • [www.cime-france.fr](http://www.cime-france.fr)



**BATI' Deck**

**DÉCORATION**  
 Peinture, Papier peint,  
 Revêtement de sol, Carrelage

**RÉNOVATION**  
 Pose, Vitrification Parquet  
 Cloison / Isolation  
 Faux Plafond  
 Cristallisation  
 Électricité

06.34.23.93.29  
 01.69.81.91.54  
 batideck.idf@gmail.com  
 devis gratuit

**Dépannage plomberie**



**Frank BAUCHET**



Spécialiste chauffe-eau électrique  
 Fuites, dégorgement domestique...

19 RUE DE LA MUTUALITÉ 92160 ANTONY  
**06 70 68 39 46**



**IMAGERIE MÉDICALE DU BOIS DE VERRIÈRES**

48, rue du Colonel Fabien 92160 Antony

Parking gratuit 40 places

**RADIOLOGIE**

Dentaire - Ostéodensitométrie  
 Radiologie interventionnelle  
 Infiltration ostéo-articulaire  
 Pédiatrie

**ECHOGRAPHIE DOPPLER**

01 46 66 69 50

**IMAGERIE DE LA FEMME**

Mammographie numérique

Echographie pelvienne

IRM mammaire et pelvienne

**SCANNER**

Scanner cardiaque et coronaire  
 Coloscopie virtuelle

**IRM**

AngioIRM sans injection

01 42 37 08 88




Fax : 01 40 96 96 70 - Email : [irm.bverrieres@free.fr](mailto:irm.bverrieres@free.fr) - Site : [www.imagerie-boisdeverrieres.fr](http://www.imagerie-boisdeverrieres.fr)





**HOKI SUSHI**  
Restaurant Japonais

**BUFFET À VOLONTÉ**  
**GRILLADES - PLANCHA**  
MIDI 12,90€ • SOIR 17,90€

Ouvert 7/7 - Livraison gratuite

**01 60 19 12 65**

281 avenue du Maréchal Leduc - 91300 MASSY



**RENOSUR**

La rénovation sur mesure

Entreprise Générale de Rénovation  
Tous corps d'état

**Salles de Bains - Cuisines**  
**Électricité et mise en conformité**  
**Peinture - Carrelages**  
**Isolation - Fenêtres et Velux®**

Partenariat avec Architecte DPLG et Architecte d'intérieur

2 rue Boussard - 91320 Wissous

Tél. : 09 81 87 71 05 - Fax : 01 64 47 11 39

Port. : 06 60 63 68 68 - contact@renosur.com

La Serre de Wissous  
**Fleurs & Jardins**  
À Wissous depuis 1937

**LA SERRE FÊTE SES 30 ANS !**  
Du 27/09 au 05/10/2014 :  
1 semaine de prix cassés !

Retrouvez nos infos sur Facebook La Serre de Wissous et sur [www.laserredewissous.fr](http://www.laserredewissous.fr)

*Lady Di*

*Bijouterie*

*Fantaisie*

20, rue Auguste Mounié  
92160 - ANTONY

**OUVERTURE**  
Fenêtres de Style

**VOTRE PATRIMOINE est en fête !**

JUSQU'À **2000€ D'ÉCONOMIES**

www.ouvertures.com Les artisans nouvelle génération

FENÊTRES - PORTES - VOILETS - PORTAILS

**CÔTÉ FERMETURES 77 av. de la Division Leclerc 01 40 96 87 03**

**Adieu Kilos!**

Experte en Grignotage

Experte en Nutrition

LA MÉTHODE NATURHOUSE

- Plan diététique personnalisé
- Suivi hebdomadaire gratuit avec votre diététicienne-nutritionniste
- Compléments alimentaires à base de plantes



450 CENTRES EN FRANCE  
[www.naturhouse.fr](http://www.naturhouse.fr)

prenez Rendez-vous!

**NATUR HOUSE**  
Experts en rééducation alimentaire

2, rue du Nord  
92160 ANTONY

Tél. : 01 70 68 31 65

**TOUS TRAVAUX D'ASSAINISSEMENT**

DE  
VIS  
GR  
AT  
UIT



assainissement 7  
Ile de France

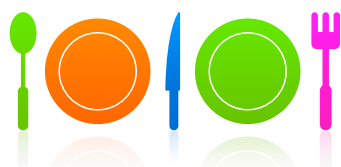
Curage - Débouchage  
Pompes de relevage - Mise en conformité  
Raccordement à l'égoût

**01 64 47 22 45**  
**07 60 87 75 75**

DE  
VIS  
GR  
AT  
UIT

Assainissement Ile de France 13 rue des petits ruisseaux 91370 Verrières le Buillon





## CANTINES D'ANTONY

# Menus des écoles

**LUNDI**

DU 6/10  
AU 10/10

Salade de betteraves  
• Macédoine mayonnaise  
Queue de saumon à la crème • Pommes vapeur  
• Édam (à la coupe)  
Mimolette (à la coupe)  
• Poire au sirop et amandes

**MARDI**

Œufs durs mayonnaise • Œufs durs sauce cocktail  
• Escalope de poulet sauce marengo • Épinards béchamel au gratin  
• Fromage blanc et sucre  
• Fromage blanc aux fruits  
• Fruit de saison

**MERCREDI**

Concombre à la crème  
Rôti de porc au jus • Rôti de dinde au jus • Lentilles (maison) Camembert (à la coupe)  
• Mousse au chocolat au lait

**JEUDI**

Carottes râpées • Chou rouge râpé • Tortis bolognaise et fromage râpé • Emmental (à la coupe) • Gouda (à la coupe) • Brownies maison

 **VENDREDI**

Potage Crécy • Pavé de poisson mariné au thym  
• Coquillettes  
• Yaourt aromatisé  
• Yaourt aux fruits  
• Fruit de saison

## SEMAINE DU GOÛT

DU 13/10  
AU 17/10

Salade framboisine  
• Steak de colin garniture de légumes • Riz pilaf • Édam (à la coupe) Tomme grise (à la coupe) • Mousse au chocolat au lait • Crème dessert au caramel

Penne du soleil • Émincé de dinde façon normande  
• Jeunes carottes • Petit-suisse sucré • Petit-suisse aux fruits • Fruit de saison

Salade fantaisie du Brésil  
• Parmentier de courgette  
Coulommiers (à la coupe)  
• Fournols (à la coupe)  
• Chou orange

Velouté d'automne  
• Soupe à l'oignon, emmental et croûtons • Sauté de porc sauce miel • Sauté de dinde sauce miel  
• Tortis • Chanteneige • Saint-Paulin • Compote de pomme-cannelle

Carottes râpées au citron • Salade des causses • Bœuf cuit à l'étouffée sauce bordelaise • Haricots verts extrafins • Yaourt nature sucré • Yaourt aromatisé • Cake mystère chocolat maison

DU 20/10  
AU 24/10

Laitue Iceberg • Chili con carne et riz • Bûchette michèvre (à la coupe) • Glace petit pot vanille fraise

Potage parmentier maison • Filet de colin meunière • Épinards à la crème • Cantal (à la coupe) • Compote de pommes

Concombre crème ciboulette • Rôti de bœuf au jus • Gratin dauphinois • Yaourt nature et sucre • Salade de fruit fraîche

Carottes râpées au cumin  
• Sauté de dinde grand-mère • Petits pois extrafins au jus • Gouda (à la coupe) • Liégeois à la vanille

Saucisson à l'ail et cornichon • Roulade de volaille et cornichons • Moules à la crème • Frites • Fromage blanc aux fruits • Fruit de saison

DU 27/10  
AU 31/10

Pennés du soleil • Quiche lorraine • Quiche fromage • Salade verte • Yaourt aromatisé • Carpaccio d'ananas au sirop

Potage aux poireaux et aux pommes de terre  
• Escalope de poulet au caramel • Haricots verts extrafins • Pointe de Brie (à la coupe) • Flan nappé au caramel

Friand au fromage  
• Gigot d'agneau et jus au thym • Carottes vichy fraîches • Cœur de dame prédécoupé • Salade de fruits fraîche

Salade de tomates  
• Salade Iceberg • Hachis Parmentier • Saint-Nectaire (à la coupe) • Fruit de saison

Salade framboisine  
• Jambon blanc • Rôti de dinde • Coquillettes • Crème anglaise • Cake nature

Tous les repas sont accompagnés de pain bio.

Race à viande – la viande de bœuf est charolaise, limousine ou blonde d'Aquitaine.

# UNITED COLORS OF BENETTON.

22, RUE AUGUSTE MOUNIÉ - 92160 ANTONY

**ETS BRIATTE**  
ÉLECTRICITÉ GÉNÉRALE  
DÉPANNAGES  
INSTALLATIONS  
NEUFS & RÉNOVATIONS  
CHAUFFAGE

patrice-briatte@wanadoo.fr

44 RUE DES MÛRES  
92160 ANTONY

01 42 37 19 44  
06 87 24 56 47

www.votre-electricien.fr/briatte

ÉTUDE  
&  
DEVIS  
GRATUIT



**Le spécialiste  
du prêt-à-porter pour  
homme grande taille  
depuis 1929**


Artisan - commerçant  
PME

Ouvert du lundi au vendredi de 8h30 à 12h30 et de 13h30 à 19h  
17, boulevard Arago - ZI de Villemilan - 91320 Wissous  
Tél. : 01 69 30 00 26 - Fax : 01 69 20 25 04 - Courriel : augrosbonhomme@free.fr

**EC@gefi 92**  
*Pour une installation à faibles coûts*

Domiciliation d'Entreprises  
Assistance à la création  
Conseils & Démarches administratives

44 rue des Mûres - ANTONY • **01 55 59 15 20**  
Fax : 01 55 59 15 21 - contact@ecogefi.fr



à Antony depuis 1950

**ALBERT BRACK OPTIQUE**  
OPTICIENS DIPLÔMÉS

1, RUE AUGUSTE MOUNIÉ - 92160 ANTONY  
TÉL. 01 46 66 03 86



**Wissous**  
Quartier  
St Éloi  
www.petillot-primeurs.com

**PETILLOT PRIMEURS**  
La Boutique

**Antony**  
87 avenue  
A. Briand  
www.petillot-primeurs.com

Crémierie • Vins Fins • Produits Corses  
**Fruits & Légumes**  
Depuis 3 Générations sur les marchés d'Antony et de Bourg-la-Reine

RCS : 529 626 566, N° de Gestion : 20018558 code APE : 4120A

**T.B.M.**  
Bâtiment **MULTISERVICES**  
S.A.S T.C.E.

À votre service :

- Maçonnerie / transformation de logements
- Électricité : courant fort et faible
- Plomberie / carrelage fourniture et pose de cuisines
- Création de salles de bains
- Menuiserie générale
- Peinture / enduit / entoilage

Finitions et nettoyage assurés



37 ans d'expérience  
Pignon sur rue...

Devis raisonnables  
SATISFAIT OU REMBOURSÉ

Assurances décennales valides,  
possible travaux suivis par Architecte, B.E.

Mr James : 06 06 73 65 89 - Bureau : 01 71 17 55 09  
11, rue du Dr Tenine - 94 520 GENTILLY - E-mail : tbm.commercial@yahoo.fr

**Le Grand Chêne** Accueil de jour  
à Châtenay-Malabry

- Accueil de 9 h 45 à 17 h
- Une équipe pluridisciplinaire qualifiée
- Des activités thérapeutiques et des animations culturelles variées
- Objectifs de l'accueil de jour :
  - Stimuler les capacités intellectuelles (mémoire, attention...)
  - Aider au maintien de l'autonomie
- Capacité d'accueil 10 personnes / jour



**Domusvi**  
www.domusvi.com

Accueil de Jour **Le Grand Chêne**  
Avenue du Bois - 92290 Châtenay-Malabry  
Tél. : **01 82 00 14 20**  
jean-rostand-chenay@domusvi.com

**Aranis Cuisine**  
Accessoires  
de cuisine  
Cadeaux



22, rue Auguste Mounié - 92160 Antony  
01 42 37 60 93

**AMÉNAGEMENT INTÉRIEUR DÉCORATION**  
ÉTUDES ET RÉALISATION TOUS CORPS D'ÉTAT

Peinture intérieure • Peinture décorative • Ravalement  
Parquet • Revêtements de sols • Menuiserie • Plomberie

Ets **LE GUELLEC**  
7/9 rue A.C.H. Boule  
92762  
ANTONY Cedex

À votre écoute depuis 1945

Tél. : 01.46.66.44.01  
Fax : 01.46.66.11.95  
www.deco-leguellec.com






# LE CARNET D'ANTONY

## PUBLICATIONS NOMINATIVES

Les personnes qui refusent la publication d'une naissance, d'un décès ou d'un mariage doivent le signaler aux services de l'État civil de la mairie (01 40 96 71 27).

## ILS SONT NÉS

DU 7/07 AU 8/08

7/07 Layana Caberty Tarmis	13/07 Leyan Bousalem	18/07 Victor Sterpu	31/07 Naël Foubert
7/07 Chloé Ngov	13/07 Valentine Braud Lacoma	19/07 Layhely Priam	31/07 Jade Hadidi
7/07 Pierre Souza Dos Santos	13/07 Inaya Ouattara	19/07 Warren Larisse	31/07 Thomas Lui Kong Ho
8/07 Asmaou Diallo	13/07 Lucie Clain Sediri	20/07 Rose Decreton	1 <sup>er</sup> /08 Yara Lopes Martins
9/07 Isaque Soares De Araujo	13/07 Lisa Fournier	21/07 Élodie Hoang	2/08 Élis Rollin
9/07 Noémie Beauger	13/07 Rébecca Guerin	22/07 Victoria Rachez	2/08 Liana Ange
Leguillon	13/07 Noa Trebalag	24/07 Johan Pereira	2/08 David-Alexandre Mohammedi
9/07 Sofia Djoudi	14/07 Dalya Martin	24/07 Leya Chevreux	3/08 Anaïs Nghoh Bakone
9/07 Éléonore Drouin	14/07 Élios Dehaene	24/07 Côme Gres	Casenave
9/07 Luna Louis	15/07 Asma Habet	25/07 Morgann Roulet	Noa Lefevre Ben Arous
9/07 Nadir Zouhiri	16/07 Israa Jardak	25/07 Noa Lefevre Ben Arous	4/08 Gabriel Delatte
10/07 Ghilès Ferhat	16/07 Shakira Jardak	26/07 Vérane Nguéfeu	5/08 Marius Faure Guisse
10/07 Lucas Henck	16/07 Sacha Destombes	26/07 Agathe Mauduit	6/08 Wassim Ben Daoud
10/07 Paola Lambert	16/07 Abigaëlle Saint-Maxent	28/07 Ghislain Habet	6/08 Milan Favret Menetrier
11/07 Firdaws Bayor	16/07 Claire Söllner	28/07 Joshua Shemfe	7/08 Ali Kacemi
11/07 Ana Bahadoraly	17/07 Elio Merlino Pourrier	Ekundayo	7/08 Maxence Tabeau
11/07 Louis Martin	17/07 Tom Missongo Ollivier	28/07 Loéva Ducos	8/08 Alix Cagnard
11/07 Diego Pierotti	17/07 Pierre Bernadat	29/07 Juliette Camelo	8/08 Assia Chakik
13/07 Insaf Bekkaoui	18/07 Jules Barrabes	31/07 Melia Alali	8/08 Gabin Marty

## ILS NOUS ONT QUITTES

DU 8/04 AU 2/08

Elfriede Sillmann, veuve Daniel, 85 ans, le 8/04  
 Jacques Chain, 90 ans, le 12/05/14  
 Norbert Czaryski, 84 ans, le 30/06/14  
 Geneviève Guillon, épouse Dulary, 86 ans, le 10/07  
 Odette Le Biller, veuve Bourneix, 95 ans, le 10/07  
 Gilberte Devoud, veuve Tabet, 95 ans, le 12/07  
 Adeline Rayet, veuve Martin, 85 ans, le 13/07  
 Mireille Tixier, veuve Flin, 83 ans, le 14/07  
 Régine Nadaud, veuve Lemaitre, 81 ans, le 15/07  
 Charles Vitse, 91 ans, le 16/07  
 Maurice Uzel, 79 ans, le 17/07  
 Marcelle Champiré, 78 ans, le 18/07  
 Jacqueline Delarue, épouse Beauchet, 67 ans, le 18/07  
 Simone Launay, veuve Delage, 96 ans, le 18/07  
 Malik Bejaoui, 33 ans, le 20/07  
 Daniel Messeiller, 65 ans, le 21/07

Claude Halot, 82 ans, le 23/07  
 Jacques Brunetti, 74 ans, le 24/07  
 Lionnel, Lafont, 65 ans, le 24/07  
 Sylvie Rosenberg-Blumova, 71 ans, le 24/07  
 Jean Nierlich, 71 ans, le 24/07  
 Robert Lecoq, 93 ans, le 25/07  
 Gilberte Chébeaux, veuve Chariot, 89 ans, le 26/07  
 Robert Beaumont, 78 ans, le 27/07  
 Marie Brunet, épouse Naccache, 78 ans, le 30/07  
 Jacqueline Carré, veuve Collavet, 97 ans, le 30/07  
 Jeanne Roth, veuve Hénin, 92 ans, le 30/07  
 Marcelle Jonas, veuve Delattre, 88 ans, le 31/07  
 Rachel Dadoune, veuve Barrin, 96 ans, le 31/07  
 Raymond Lequet, 88 ans, le 2/08  
 Pierre Sarafinof, 70 ans, le 2/08

## ILS SE SONT MARIÉS

DU 27/06 AU 1<sup>er</sup>/08

27/06 Luke Meloni et Alice Buffeteau	16/07 Fabrice Degand et Hélène Tsyryna-Kouyoumdjian
28/06 Sylvain Dhérines et Fidéline Morgwoun Ngounou Kamgang	18/07 Sylvain Crequet-Dalier et Sophie Chabord
28/06 Stéphane Dreux et Saurya Kaid	19/07 Manuel Da Costa Loureiro et Laura Richard
28/06 Laurent Mesplomb et Anne-Florence Faller	19/07 Alexandre Renoncourt et Tahina Zafimalala
3/07 Hien-Vinh Đào et Trong Nguyen	25/07 Clément Marion et Aline Meuris
5/07 Jean-François Guille et Marie-Laure Isnard	26/07 Guy Agullo et Monique Abramovic
5/07 Gilles Prouvoeur et Sophie Barruol	26/07 Gautier Leblanc et Marie Lacroix
5/07 Quentin Roche et Charlene Lievens	26/07 Raphaël Marinier et Saskia Bosma
5/07 Nicolas Rougeron et Karène Azoulay	26/07 René Phan et Deborah Tran-Van-Thoan
5/07 Frédéric Zérafra et Maria Rubio Quintal	1 <sup>er</sup> /08 Marius-Laurentiu Moraru et Patricea-Mihaela Voinea
12/07 Maxime Santos et Nathalie Mendes Francisco	

50%  
Réductions de tarifs

**HOMATOUFAIR**  
À Antony depuis 2007

**BRICOLAGE JARDINAGE**  
**NETTOYAGE**  
**PETITS-TRAVAUX**

Services à la Personne  
Structure agréée par l'État

36 rue Mirabeau - [www.homatoufair.com](http://www.homatoufair.com)

**01 46 89 24 85**

**intermarche.com**  
**Intermarché**  
les Rouquessitaires

Ouvert tous les jours  
de 8h30 à 20h  
Le dimanche de 9h à 13h

Livraison à domicile

**16, rue des Gouttières**  
**92160 Antony © 01 46 68 82 15**

**ORDIMEDIC**  
L'informatique à domicile!  
[www.ordimedic.fr](http://www.ordimedic.fr)

**06 81 56 23 15**  
Réparation chez vous  
de votre ordinateur !

Vente, installation, configuration  
de tout matériel informatique  
neuf ou d'occasion.

## LES ANNÉES FOLLES

## Antony donne naissance au... Lap



Chat tourné vers la droite, patte levée, panneau de Lap d'après un carton de Léonard-Tsuguharu Foujita. Coll. part. (cliché Patrick Plas).



Devanture du dépôt de vins Nicolas situé à l'angle du boulevard Saint-Germain et de la rue de Solferino à Paris (Pierre Patout, architecte). Coll. part.



Speranza Calo dans les années 1920. Coll. part.



Jean Charles Séailles par Devi Tuszynski, 1956. Coll. part.

**Lap. Trois lettres pour désigner un ciment à la surface éclatante. Il est né à Antony en 1923. Retour sur une découverte inédite, un ciment roi de l'Art déco. Jusqu'au 2 novembre, une expo à la Maison des arts vous présente des œuvres réalisées avec ce matériau peu commun.**

Les Années folles (les années 1920) furent une période de bouillonnement culturel et artistique certain. En voici une illustration inédite sur Antony, avec le Lap, qualifié avec le recul de « ciment roi de l'Art déco ». Le Lap est né à Antony en 1923, de la rencontre entre l'ingénieur Jean Charles Séailles (1883-1967) et la cantatrice et peintre Speranza Calo (1885-1947), tous deux issus de familles d'artistes. Par hasard, dit la légende... Speranza aurait laissé tomber du ciment dans le pot où elle rinçait ses pinceaux. En démolant le tout, elle aurait observé la cristallisation des pigments à sa surface.

### Du ciment à l'œuvre d'art

Le Lap – nom choisi par Jean Charles Séailles, abréviation du latin *lapis*, « pierre » – est en effet un matériau à base de pigments cristallisés et de ciment, inaltérable. Avec sa surface éclatante, il fut d'abord utilisé en décoration architecturale. Puis rapidement pour réaliser des œuvres d'art originales. Vers 1924, Speranza Calo crée un atelier artisanal dans leur propriété d'Antony, située 22 rue de Verrières (correspondant aujourd'hui au 54 av. du Bois de Verrières) et incite peintres et décorateurs à lui fournir des composi-

tions, des cartons et modèles. Après Ruhlmann et Patout dans le domaine du décor, c'est Foujita, Dufy, Grüber et d'autres qui s'y attellent. Trois cents pièces uniques en Lap d'art seront fabriquées ! Les productions originales apparaissent alors sous forme de panneaux et de bas-reliefs uniques.

### Reconnaissance actuelle

La crise des années 1930 va faire tomber le Lap dans l'oubli, sa production s'arrête en 1938. Depuis, il a largement disparu du paysage urbain. Les panneaux d'art subsistants sont dispersés chez des collectionneurs privés, et la manufacture d'Antony fut démolie dans les années 1970. Mais le Lap revit aujourd'hui dans la ville, sous la forme d'une exposition à la Maison des arts, jusqu'au 2 novembre (voir page 32). Enrichie de photographies et de documents d'archives, celle-ci présente une quarantaine d'œuvres en Lap produites entre 1923 et 1938. À découvrir. ●

### INFOS+

Retrouvez la dernière plaquette « Promenades à Antony », éditée par la Ville, consacrée exclusivement au Lap. Elle est disponible dans les lieux municipaux et sur [www.ville-antony.fr](http://www.ville-antony.fr).



**CENTRAL CHANTIER**  
 Entreprise Générale de Bâtiment  
 LES SPÉCIALISTES DE LA RÉNOVATION - EXTENSION - SURÉLÉVATION

**MAÇONNERIE - DÉMOLITION**  
**ÉLECTRICITÉ - PLOMBERIE**  
**ISOLATION - CARRELAGE - PEINTURE**

[www.central-chantier.com](http://www.central-chantier.com)

Siège social : 59, rue Roger Salengro 92160 Antony 2, rue Louis Boussard 91320 Wissous  
 Port. : 06 07 99 67 67 Bureaux : 01 64 47 13 03

**LA GRANGE AUX DÎMES**  
 Restaurant gastronomique  
 Grande carte de vins • Parking privé

Barbara Cohen vous invite dans une ancienne grange du XVIII<sup>ème</sup> siècle afin de vous faire découvrir une cuisine inventive et des saveurs flatteuses au sein d'un lieu historique, atypique et festif.

Contactez-nous pour organiser vos réceptions de mariage, cocktails dînatoires, banquets, anniversaires d'entreprise et déjeuners d'affaires.

3, rue André Dolimier à Wissous • 01 69 81 70 08  
 Fermé dimanche et samedi (jours réservés pour les événements)  
 Menus 35€ midi et soir • Carte à partir de 58€  
[www.grangeauxdimes.com](http://www.grangeauxdimes.com)

**Laissez vous séduire**  
 PAR LES CUISINES ITALIENNES

**Veneta Cucina**

Cuisines, bains et rangements

199, av. de la Div. Leclerc (RN 20) - 92160 Antony  
 01 46 68 18 10 06 08 46 56 59

**AROM' EPIL**  
 ÉPILATION • MANUCURE • UVA • PALPER-ROULER  
 Dépositaire SOTHYS - soins visage et corps

Lundi 11h - 19h avec rendez-vous  
 Mardi - Jeudi 10h - 19h30 avec rendez-vous  
 Mercredi - Vendredi 10h - 19h30  
 Samedi 10h - 18h

129, av. de la Division Leclerc - ANTONY  
 01 46 66 42 32

**Au bon PORT**  
 - Maison Jannois & Fils -

12-14 rue Auguste Mounié - ANTONY - 01 42 37 86 90

Spécialités de Poissons et Crustacés  
 Pêche de petits bateaux  
 Plateaux de Fruits de Mer

**ANTONY Fenêtres - Ets LAMICHE**  
 PRIX FABRICANT TOUTE L'ANNÉE, PAS D'INTERMÉDIAIRE

**FABRICANT PVC - ALU**  
 depuis 25 ans

Le changements, c'est maintenant !  
 Crédit d'impôt rénovation -30%

**VÉRANDAS - FENÊTRES - VOLETS - PORTES**  
 2 av du Président Kennedy - ANTONY  
 01 46 66 01 58 • [www.antony-fenestres.fr](http://www.antony-fenestres.fr)

Espace Center Literie  
 99 AVENUE DE LA DIVISION LECLERC 92160 ANTONY (N20)  
 01 46 68 87 40 • MARDI AU SAMEDI 10H - 12H30 ET 14H - 19H

**CLIC-CLAC**

**30 NUITS D'ESSAI**  
**SATISFAIT ou ÉCHANGÉ**

**BLANC DES VOSGES**

**RESSORTS ENSACHES**

**TEMPUR**  
 MATELAS ET OREILLERS

**OREILLERS**

**ebac**  
 la literie les yeux fermés

**100% LATEX**

## + le mois prochain

En quelques dates, les rendez-vous à ne pas manquer en novembre.



**Le festival Place au jazz**  
Les 28, 29 et 30 nov.  
et les 5, 6 et 7 décembre

## Made in Finland à l'Espace cirque

Un cocktail de cirque à la mode finlandaise.

À partir du 29 novembre.



© Sébastien Armingol



**Le salon des Hauts-de-Seine**  
À la Maison des arts, du 8 au 23 novembre.  
Hommage à Gérard Langlet.

## LE SAVIEZ VOUS ?

Une ligne de car « Phébus » relie chaque jour Antony à Vélizy depuis le quartier Pajeaud. Au départ de la gare RER de Fontaine-Michalon, côté rue Mirabeau, le Phébus emprunte la rue Pajeaud (station Anne Frank, Atribus commun avec le Paladin n° 9) pour remonter la RD 63 (rue Georges Suant et voie Georges Pompidou) vers le lycée Sophie Barat et la faculté de pharmacie.

Le Phébus traverse ensuite Châtenay-Malabry pour rejoindre le carrefour du Petit Clamart, Vélizy, jusqu'à son terminus, la station Vélizy l'Onde. Quatre allers-retours le matin, trois le soir et deux vers midi le mercredi. Pas de bus les samedis, dimanches et jours fériés. Plus d'infos sur [www.phebus.tm.fr](http://www.phebus.tm.fr).



## Eurêka !

Tous les mois de l'année, vous pouvez donner un peu de votre sang à Antony. Il vous faut être âgé de 18 à 70 ans. Prochaines dates : vendredi 17 octobre de 9 h 30 à 13 h 30 et de 14 h 30 à 19 h 30, à l'espace Henri Lasson, à côté du marché d'Antony. Et le samedi 15 novembre de 9 h à 16 h à l'école Ferdinand Buisson (centre-ville).



**Antony... à quatre pattes** Le regard d'un chien se baladant dans la ville  
Des kilos de pubs saturent les boîtes aux lettres. Ma solution canine.

# Quand ma boîte déborde...

## PARLONS KILOS

Je ne suis pas très adepte des balances. Quand mon maître m'y invite, c'est bien parce que j'ai forcé sur le fromage. N'empêche qu'il serait salutaire que chacun pèse le lot de courriers non adressés qu'il ramasse dans sa boîte aux lettres. D'après les chiffres du ministère de l'Écologie, ça avoisine les 31 kilos par an. Courriers non adressés ? Ce qui n'est pas pour vous personnellement, des prospectus publicitaires essentiellement. Au total, 18 milliards d'imprimés sans adresse seraient mis en boîte chaque année ! Cornegidouille, dire qu'une grande partie va finir à la poubelle aussitôt !

## GOINFRIERIE

Je m'interroge : on râle à souhait pour une boîte mail encombrée et on ne ferait rien pour tant de papier gâché ? Le coût financier en revient pourtant aux collectivités locales, qui

sont responsables de la collecte des ordures ménagères (la Communauté d'agglomération pour Antony), donc à vos impôts. Et sur un plan écologique, vous en conviendrez, il n'y a pas de quoi être fier ! Le plus incroyable, c'est que le développement du Net n'a pas freiné cette goinfrerie. Selon une étude de l'UFC-Que Choisir, entre 2004 et 2014, le poids de ces pubs a encore bondi de 35 %. Que faire, alors ?

## AU RÉGIME

La solution tient dans un autocollant. Oui, un simple autocollant rectangulaire de deux centimètres sur quatre, estampillé République française. « Stop pub », qu'on peut y lire. Il suffit de l'apposer sur votre boîte aux lettres pour aussitôt constater un tarissement certain de son encombrement. Sur 10 prospectus, 7 ou 8 auront disparu. Explication : les principales enseignes de distribution se sont engagées à

respecter le choix des habitants. On les comprend, remplir la boîte d'un citoyen hostile, c'est à coup sûr rater sa cible, le faire à perte, et se faire mal voir

## LIBERTÉ

La question vous brûle les yeux : où dénicher cet autocollant ? 1 : à l'accueil de la mairie (les stocks sont parfois en cours de reconstitution). 2 : imprimez-le sur [www.developpement-durable.gouv.fr/stop-pub-moins-de-prospectus-dans.html](http://www.developpement-durable.gouv.fr/stop-pub-moins-de-prospectus-dans-html) et scotchez-le sur votre boîte. 3 : auprès des antennes de l'UFC-Que Choisir, sur le Net... 4 : faites-le vous-même à la main (avec élégance, SVP). 5 : découpez celui ci-dessous ! Voilà, je ne suis pas un chien militant, juste pragmatique. Si vous ne lisez pas les pubs mises en boîte, mettez un autocollant, c'est du bon sens. Sinon, ne mettez rien, c'est votre liberté. Ah, j'oubliais, avec cet autocollant, vous recevrez toujours *Vivre à Antony*. Ouf !

**NON** à la publicité et aux journaux d'annonces



**STOP PUB**  
Réduisons vite nos déchets !

**OUI** à l'info des collectivités **Merci**







**BOUCHERIE ANTONY JANOIS**

**Boucherie - Charcuterie  
Volailles - Rotisserie  
Traiteur**

36 rue A. Mounié - ANTONY  
01 42 37 33 39  
7j/7 sauf dimanche après-midi



**O Grain de Cel**

Bistro Restaurant Bar  
Happy hour  
Cuisine de tradition  
Petits déjeuners, déjeuners, diners  
Formule midi et soir  
Repas d'affaires, réunions de famille,  
anniversaire, baptême, mariage...

1, rue de l'Église • Antony  
01 45 36 54 04  
ograindecel@gmail.com

**RÉNOVATION 1400**  
21 ans d'existence

PEINTURE - CARRELAGE  
DÉCORATION - RÉNOVATION  
REVÊTEMENT  
SOLS ET MURS

MAÇONNERIE  
MENUISERIE GÉNÉRALE  
PONÇAGE ET VITRIFICATION  
PIERRE COMPOSITE

www.renovation1400.fr

173, avenue de la Division Lederer - 92160 ANTONY  
☎ 01 40 96 88 34 - Fax : 01 40 96 18 61

**DES JONQUERES PAYSAGES**  
ENTRETIEN DE PARCS - CREATION DE JARDIN  
Depuis 1963



CONCEPTION - REALISATION  
Arrosage intégré - Pavage  
Terrasse bois & pierre

01.69.20.00.96

91370 VERRIERES LE BUISSON www.desjonquerespaysages.com

**TAPISSIER DÉCORATEUR**  
HENRI CHOU

Réalisation de sièges, canapés  
Confection de rideaux et voilages



Tringles à rideaux  
Cannage  
Paillage

26 rue de Saclay - 92290 CHÂTENAY-MALABRY  
☎ 01 46 61 06 65 - ☎ 06 11 77 39 33  
http://tapissier-decorateur-chou.com

**ISOLATION - RAVALEMENT - MENUISERIE**



**fca**

isole vos murs, fenêtres et combles !

fcaweb.fr

☎ 01 41 87 08 25



**MONOPRIX**



**Horaires d'ouverture :**  
Ouvert du lundi au samedi  
de 9h à 20h  
sans interruption  
dimanche de 9h à 13h

16, rue Auguste Mounié - 92160 ANTONY  
☎ 01 46 66 01 67

Présence **POMPES FUNÈBRES ET MARBRERIE D'ANTONY**

Maisons MEURDRA - MARECHAL - BRAVIN - LEMAIRE

Organisation d'obsèques • Monuments funéraires  
Entretien de sépulture • Fleurs et plaques funéraires  
Contrats de prévoyance obsèques

**ASSISTANCE DÉCÈS 7J/7 et 24H/24**  
01 47 02 97 66

70 et 76, rue de Châtenay - 92160 ANTONY  
(près du cimetière et du funérarium)  
www.presence-funeraire.com - Boutique fleurs : 01 47 02 79 17





## ZOOM SUR

**Le grand bleu !** Et le grand saut ! Cette photo plongeante a été captée à la piscine découverte de la Grenouillère, au parc de Sceaux, ouverte tout l'été. On la doit à Maxime T., qui n'a pas le vertige. Chaque mois, *Vivre à Antony* publie une photo touchante d'un Antonien. Pourquoi pas la vôtre ? Des conditions à respecter : photo prise à Antony, commentée, libre de droit. Envoyez-la sur [www.ville-antony.fr/photo-du-mois](http://www.ville-antony.fr/photo-du-mois). Vous la retrouverez peut-être dans un prochain numéro...







Depuis plus de 50 ans, fourniture et pose :

Parquets – Moquettes – Sols pvc - Stratifiés – Peintures  
Papiers Peints – Décoration intérieure & extérieure – Ravalements



239 bis avenue de la Division Leclerc  
ANTONY (RN20) - 01 69 31 79 19

contact@mariette92.fr  
www.mariette92.fr

dfdpeintures@gmail.com  
www.dfdpeintures.fr



Revendeur officiel Farrow & Ball,  
Elitis, Listone Giordano, Bauwerk...



Soirées  
Magiques !

le blé en scène

Votre crêperie restaurant

www.ble-en-scene.com

Présence d'Yves MALORI !

Yves Malori est un humoriste aux talents multiples.  
Magicien, comique et ventriloque hors pair, son talent  
lui vaut sa rencontre avec Patrick Sébastien.

Dates des représentations disponibles au restaurant. Renseignez-vous !



Yves Malori  
Ventriloque - Magicien

61 Avenue de la Division Leclerc 92160 Antony - Tél. : 01 42 37 70 56

# LES JARDINS D'ORPHALÈSE

119 AVENUE DE LA DIVISION LECLERC  
ANTONY (92)

**BUREAU DE VENTE À 500M  
DU PROGRAMME**

À L'ANGLE DE L'AVENUE DE LA DIVISION LECLERC  
ET DE L'AVENUE RABELAIS

OUVERT DU JEUDI AU DIMANCHE

NOUVEAU  
PROGRAMME  
À ANTONY



CATELLA

**23 APPARTEMENTS SEULEMENT  
DU 2 PIÈCES AU 5 PIÈCES  
AVEC BALCONS, TERRASSES  
ET EMPLACEMENTS DE STATIONNEMENT**

www.catellapatrimoine.com

**01 82 83 30 67**



# HALTE AU VOL!

partez tranquille

vous protéger c'est notre métier



## 7sur7 ALARME

### 01 46 74 90 00

*à votre service depuis 1993*



Alarme 7sur7 Télésurveillance - SAS au capital de 38 700 €  
69, av. de la Division Leclerc - CD 920 - 92160 ANTONY