

Vivre à Antony

Mai 2015 - n° 301 Le magazine de votre ville



SUPPLÉMENT
CULTUREL
détachable p.26



Circulation
Autolib' s'installe
à Antony **P.15**

Reportage
Les aires de
jeux font peau
neuve **P.28**

À la Une

Budget de la Ville La poursuite des investissements **P.23**



ENTREPRISE SPÉCIALISÉE DANS LE RAVALEMENT



239 bis av. Div. Leclerc
ANTONY (RN20)
01 69 31 79 19
dfdfacades@gmail.com



**Livraisons gratuites
à domicile**

Parking Centre-Ville gratuit 1 heure

**Ouvert du lundi au samedi
de 8h30 à 20h30
et le dimanche
de 9h à 13h**

68, rue Jean Longuet - Châtenay-Malabry

01 41 87 05 40



Fenêtres d'hier & d'aujourd'hui
www.fenetrespvc.com

**Exigez la qualité
pour vos ouvertures Bois PVC Alu**

FENÊTRES · VOLETS · STORES · PORTAILS · PORTES D'ENTRÉE · PORTES DE GARAGE

Tél. **01 49 73 38 02**



Visitez notre
site mobile



Agence 92 : 144 bis, avenue du Général Leclerc - RN 20 - 92330 Sceaux



mariette DFD peintures

PARQUET - MOQUETTE - TAPIS - STRATIFIÉ - PVC - PAPIER PEINT - PEINTURE



**Donnez du style
à votre intérieur !**

239 bis av. Div. Leclerc
ANTONY (RN20)

01 69 31 79 19

contact@mariette-dfd.fr

bauwerk
LES FABRICANTS SUISSES DE PARQUET



Listone
Giordano
le parquet

et aussi **CASADECO · JAB · NOBILIS · LIMITED EDITION · OBJECT CARPET**
TARKETT · NEW FRANCO BELGE...



Les impôts n'augmenteront pas à Antony

Lors du dernier conseil municipal, a été adopté le budget de l'année 2015. Malgré un contexte difficile, il se situe dans la ligne des budgets précédents et se caractérise par une maîtrise du budget de fonctionnement et la poursuite du programme d'investissements.

Nous l'avons dit mais il est important de le rappeler : le contexte financier des collectivités locales s'est encore fortement dégradé cette année, notamment en raison de la baisse des dotations de

l'État, de la hausse de la contribution au fonds de péréquation entre les communes et de la réforme des rythmes scolaires. Pour Antony, le cumul de ces mesures depuis 2010 atteint déjà cette année 6,5 Millions d'euros, et, selon nos prévisions, il approchera les 10 Millions par an en 2017. 10 Millions d'euros qui seront retirés chaque année à la commune, c'est 11 % de notre budget. 10 Millions d'euros, c'est, à peu de choses près, le coût de la construction du cinéma le Sélect ou de l'Espace Vasarely. Cela montre l'importance de la ponction annuelle opérée par le Gouvernement.

La pression opérée par l'État sur les finances des communes a conduit beaucoup de villes à décider, dès cette année, une augmentation de leurs impôts, parfois dans des proportions considérables : + 10 % à Levallois, + 10,5 % à Lille, par exemple. D'autres communes ont choisi de réduire la qualité de leurs services publics, en baissant, par exemple, la température dans les écoles, ou les subventions aux associations, d'augmenter leurs tarifs ou de reporter certains projets d'investissements.

Rien de tel à Antony. Les impôts ne seront pas augmentés. Le taux de notre taxe d'habitation restera à 11,40 %, l'un des taux les plus modérés des villes de notre importance. La qualité des services publics ne sera pas altérée, bien au contraire : les habitants bénéficieront de l'usage des nouveaux équipements publics, comme l'Espace Vasarely et le Parc des Aliés. Et la ville conservera malgré tout en 2015 un excédent de son budget de fonctionnement substantiel : 12,8 Millions d'euros, qui nous permettra de poursuivre la réalisation de notre programme d'investissements au cours des prochaines années. Pourquoi ? Parce que, depuis de longues années, nous nous sommes attachés à maîtriser nos dépenses, en renégociant nos contrats dans de bonnes conditions et en mettant à profit les départs à la retraite du personnel pour réorganiser les services. Ainsi, malgré l'ouverture de cinq nouveaux équipements, dont le cinéma, la ludothèque et l'Espace Vasarely, les effectifs du personnel municipal n'ont pas augmenté en 2014. Ces ouvertures ont été, en effet, compensées par des économies. Et nous continuerons dans ce sens.

Ainsi, en 2015, nous ouvrirons une nouvelle crèche, la crèche Coquelicots à la Croix-de-Berny, et un nouveau gymnase à Pajeaud, en attendant, pour le début 2016, l'achèvement du complexe sportif La Fontaine. Et nous poursuivrons la modernisation des écoles, à La Fontaine, à Ferdinand Buisson et aux Rabats. Et, pour financer ces investissements indispensables, en maîtrisant encore davantage le coût de fonctionnement des services.

Malgré la pression financière exercée par l'État, nous poursuivons la mise en œuvre de notre programme sans augmenter la pression fiscale, comme nous l'avons annoncé lors des élections.

“
Malgré l'ouverture de cinq nouveaux équipements, les effectifs du personnel municipal n'ont pas augmenté en 2014. Ces ouvertures ont été, en effet, compensées par des économies.
”

 **CONFORBAT**[®]
www.conforbat.com



COUVERTURES - CHARPENTES
RAVALEMENT - ZINGUERIE - BARDAGE
ISOLATION DE COMBLES ET MURS
FENÊTRES - PORTES - VOILETS - STORES

Des problèmes de froid, humidité, infiltration, bruits...

**UN SEUL NUMÉRO :
01.46.68.21.22**

RECONNU GRENELLE
QUALIBAT
PARTENARIAT BLEU CIEL D'EDF

Déplacement et devis gratuits

68, avenue de la Division Leclerc - **Antony**

Adieu kilos!

Je perds du poids durablement...

Ma diététicienne-nutritionniste diplômée me soutient et me motive. Elle contrôle ma perte de poids et m'aide à réussir, semaine après semaine. Les consultations hebdomadaires sont gratuites et seuls les compléments alimentaires à base de plantes, fruits et légumes sont à ma charge, environ 40€ par semaine.

suivi diététique
www.naturhouse.fr

 **NATUR HOUSE**
Experts en rééducation alimentaire

La méthode Naturhouse
UNE MÉTHODE EXCLUSIVE ET UNIQUE


1. Suivi hebdomadaire par votre diététicien(ne)
2. Plan diététique Personnalisé
3. Produits à base de plantes, fruits et légumes

ma diététicienne au 21000

Prenez rendez-vous avec votre diététicienne dans le centre le plus proche de chez vous :

2, rue du Nord - 92160 ANTONY
Tél. : 01 70 68 31 65

• 500 CENTRES EN FRANCE
• 2 000 CENTRES DANS LE MONDE

 Tous travaux d'assainissement
Tous travaux d'assainissement

ASSAINISSEMENT H3D

La mise en conformité


Séparation entre les eaux pluviales et les eaux usées

L'installation de bacs à graisses

L'installation des stations de relevage

Micro-Station d'épuration

Remplacement et installation de réseaux sous dallage

 **DEVIS GRATUIT**

Plus d'information au : 01 76 42 01 49
Portable : 06 60 37 43 43
E-mail : assainissement@botmail.fr

CAP-MICRO
L'informatique à domicile

 Un professionnel à votre écoute **06 11 57 56 13**
capmicro@gmail.com

Dépannage PC
Maintenance
Formation

Votre ordinateur est-il bien protégé ?

Tarifs très compétitifs
Chèques CESU
50% déduction impôts

Informaticien à Antony
Prestations sur mesure

Du lundi au vendredi de 8h30 à 19h
Samedi de 9h à 12h30



CLICK12 *La créativité au delà de votre imagination : colorée, légère, flexible.*

  **BARTHÉLEMY OPTICIENS**  

Expert Santé Visuelle  L'opticien référence

29, avenue Aristide Briand - 92160 Antony ☎ 01 46 68 55 16



Nous contacter

Par téléphone :
01 40 96 71 00.

Par email :
vivre-a-antony@ville-antony.fr.
Par courrier : Mairie d'Antony,
magazine municipal,
place de l'Hôtel de Ville,
BP 60086,
92161 Antony Cedex.

Vivre à Antony n°301

Magazine municipal édité
par la ville d'Antony

Directeur de la publication //
Jean-Yves Sénant -
Rédacteur en chef //
Frédéric Giquel -
Journaliste //

Sandrine Bernard -
a collaboré à ce numéro :
Alexis Sannier -
Photographe //

Patrick Plas - a collaboré
à ce numéro : Serge Guével -
Régie publicitaire //

Série Médias (01 40 96 11 88) -

Création graphique et mise en pages //

scoop communication -

Imprimerie // Imaye Graphic.



23



28



34

6 | ACTUALITÉS

Retour en images avec le thé dansant à Vasarely, les commerçants de Fontaine Michalon, les jeunes formés aux premiers secours, le Festival de guitare fin mars...

Quoi de neuf ce mois-ci ? La concertation Jean Zay avec une réunion publique le 19 mai (page 11) ! Autre concertation, celle de la future ligne 18 du métro Grand Paris (page 13). Et l'ouverture de l'enquête publique Massy-Valenton (page 13). Notre numéro vous annonce la création de bornes Autolib' en centre-ville (page 15) et des actions pour la Semaine de la petite enfance (page 16). Pour ceux qui partent hors de France cet été, pensez à votre passeport (page 17). Et comme toujours, les actus économiques et associatives (pages 19 et 21).

23 | À LA UNE

LE BUDGET 2015 DE LA VILLE

Le 26 mars dernier, le Conseil municipal a adopté le budget 2015 de votre ville. Une fois encore, ce budget est marqué par une volonté de maîtrise des dépenses, malgré un contexte financier difficile dû principalement au désengagement de l'État, et par une poursuite des investissements, notamment en équipements publics. Notre Une du mois vous livre dans le détail les clés de ce budget 2015.

28 | REPORTAGE

Dans les parcs d'Antony, **les aires de jeux font peau neuve**. Décision avait été prise par la municipalité de supprimer l'ensemble des bacs à sable pour des questions d'hygiène. Et tout remplacé par des sols souples. La couleur prime maintenant dans les aires de jeux pour les enfants.

32 | PAUSE DÉTENTE

Antony, ville champêtre ! Eh oui, les 30 et 31 mai, le Village Nature et Environnement prend ses aises au square Marc Sangnier (page 32). À ne pas rater ! Ni les Mini-champions le 17 mai (page 33)...

34 | PORTRAIT

Séverine Kallou... ou Sev.K, chanteuse aux mélodies douloureusement soul et délicieusement pop, des textes poignants sur son histoire, ses combats... Cette jeune maman, Antonienne depuis toujours, concilie sa vie professionnelle et la scène.

36 | VOUS, LES ANTONIENS

Rencontre avec **Sylvie Pallez**, une mamie passionnée par la couture et créatrice d'entreprise ! Et avec **L'Amicale automobiles historiques des travaux publics** (AAHTP), fondée par Jean-Pierre Liset.

38 | VIE MUNICIPALE

Les tribunes d'expression politique. Et le compte-rendu du Conseil municipal du 26 mars.

41 | VIE PRATIQUE

Pharmacies de garde, menus des cantines (très lus !), **état civil...** Picorez !

46 | HISTOIRE

Il fut maire d'Antony de 1955 à 1977. **Georges Suant** et ses équipes auront fait face à une augmentation galopante de la population antonienne. Le nombre d'équipements construits sous ses mandatures a été considérable. Portrait d'un maire bâtisseur.

48 | BOUCHE À OREILLE

Ce mois-ci, **le duo auto-vélo** inspire notre chien. Tout est une question d'équilibre, nous dit-il. Ni tout l'un, ni tout l'autre. Avec des citations qui marquent...

50 | LA PHOTO DU MOIS

Rencontre avec le maréchal-ferrant.

Un grand merci à Romain Rifeux pour ce cliché saisissant, pris dans les écuries du poney-land du parc Heller... Chaque mois, *Vivre à Antony* publie le cliché touchant d'un Antonien. Pourquoi pas le vôtre ?

Concours de nouvelles

1 Natacha Milkoff, récompensée en octobre dernier par le jury local lors du concours de nouvelles organisé par le cinéma Le Sélect, s'est vu décerner le 1^{er} Prix national par le jury réuni par l'Association française des cinémas d'art et d'essai, composé de professionnels du cinéma et d'écrivains. Lisez sa nouvelle *Trintignant en 4 séquences* sur www.leselect.ville-antony.fr/evenements.

Succès pour le ping-pong !

2 La 16^e édition du tournoi de ping-pong des écoles d'Antony, organisée par l'association Antony Sport Tennis de table, avec l'aide du service des Sports de la Ville, s'est déroulée fin mars au complexe sportif Éric Tabarly. Des centaines d'enfants y ont participé.

Ça bouge à Fontaine Michalon !

3 Les commerçants de Fontaine Michalon ont organisé une animation de Pâques le samedi 28 mars. À cette occasion, les enfants avaient réalisé des dessins qui furent exposés chez les commerçants. Bravo au dessin n° 7 qui a remporté le 1^{er} prix. Des lots ont été remis aux enfants. Le maire Jean-Yves Sénant et Fabien Hubert, conseiller municipal délégué au commerce, à l'artisanat et aux jumelages, ont participé à cette petite fête de soirée fort sympathique.

Journée de l'audition

4 Lors de la Journée nationale de l'audition le 12 mars au collège François Furet, M^{me} Minier, professeur de musique, M^{me} Lefebvre, professeur documentaliste, et M^{me} Rieu, infirmière scolaire, ont organisé des animations ludiques pour tous les élèves. 138 collégiens y ont participé et sont repartis avec une paire de bouchons d'oreilles offerts par la JNA (Journée nationale de l'audition). Différents ateliers étaient proposés comme des jeux autour des décibels ou sur les troubles auditifs, un quiz interactif, une exposition ainsi qu'un DVD reprenant les différents types de surdités. Le médecin scolaire a répondu aux questions des élèves, qui ont aussi bénéficié d'un bilan auditif effectué par l'infirmière scolaire du collège Lafontaine.

L'éclipse éclipsée

5 Le vendredi 20 mars, à l'occasion de l'éclipse partielle de soleil, le club d'astronomie d'Antony avait organisé une observation gratuite, destinée au public d'Antony sur le parvis de l'Hôtel de Ville, avec son matériel sécurisé... Mais la couche nuageuse en a décidé autrement.

Le club cycliste d'Antony

6 Le club cycliste d'Antony est venu préparer sa saison dans les installations de la ville à Kerjouanno. Entraînements, cours théoriques, techniques, de stratégie, de santé et d'hygiène, dispensés par les entraîneurs Philippe Ledu et Alain Pagnard. Il semble que l'air breton soit bénéfique aux coureurs antoniens. Rappelons que le double champion du monde sur piste, dans les spécialités keirin et kilomètre, est François Pervis, qui a été licencié deux années à Antony Bery Cycliste.

Thé dansant à Vasarely

7 Mardi 24 mars, 180 seniors se sont retrouvés sur la piste de danse de l'espace Vasarely au son des tango, valse, madison..., animé par Didier Couturier et son orchestre. Ce thé dansant organisé par le Centre communal d'action sociale a remporté un vif succès. Rendez-vous pour un prochain thé dansant le jeudi 28 mai à la Maison des Ans toniques.

Une Antonienne à Pékin

8 Voilà un événement dans la carrière de Sylvianne Leblond, artiste émergente qui pratique la peinture calligraphique chinoise sur papier de riz. Ses coquelicots et volubilis ont fleuri à Pékin, après ses expositions à Antony. Elle exposera à Séoul en août et en septembre.

Les métiers d'art

9 Fin mars, les Journées des métiers d'art ont permis à de nombreux Antoniens de se rendre chez la douzaine d'artisans d'art de la ville qui ouvraient les portes de leurs ateliers (voir *Vivre à Antony* n° 299). En photo, la visite du maire d'Antony chez le mosaïste Patrick Abat, qui a mobilisé les artisans sur Antony.

RETOUR EN IMAGES



1



2



3



4



7



5



6



9



8



Chasse à l'œuf

1 Énorme succès pour la chasse aux œufs en chocolat organisée par la Ville le 5 avril, au square Marc Sangnier. Les gagnants du tirage au sort pour gagner le gros œuf en chocolat sont Célia Trouilhet (3 ans) et Clément Tretan (3 ans).

Les 100 premiers jours d'école

2 Les élèves et l'équipe enseignante de l'école maternelle Adolphe Pajaud ont monté une exposition sur « Les 100 premiers jours d'école », avec la participation des parents. Samedi 21 mars, ces derniers accompagnés des enfants ont pu découvrir les réalisations de chacun. « Nous allons compter chaque jour d'école jusqu'à 100, et le 100^e jour nous ferons une fête sur ce thème. » Les enfants devaient constituer chez eux des collections de 100 « quelque chose », à apporter pour la fête, sans rien acheter. Leur imagination donna 100 rouleaux de papier toilette décorés, 100 bisous sur une feuille, 100 bouchons, 100 allumettes...

La mallette à jeux

3 La Ville a acquis 210 jeux qui ont permis de constituer 27 mallettes, pour les enfants de maternelle et d'élémentaire. Chaque mallette a été confiée aux référents périscolaires qui ont en charge de proposer avec les animateurs et en concertation avec le directeur de l'école des activités « ludothèque » sur l'ensemble des temps périscolaires (matin, midi et soir). Ces mallettes « tournent » chaque trimestre dans une école différente.

Handisport

4 Le champion d'athlétisme handisport Jean-Baptiste Alaïze est intervenu à l'école primaire André Pasquier le 26 mars, à l'initiative de l'association Hors Norme, qui sensibilise les jeunes au handicap dans le sport.

Des danseuses au top

5 L'école de danse Catherine Ariel, située à Antony, a eu 4 lauréates à la Scène française 2015. Il s'agit de Méline Feige, deuxième prix, catégorie préparatoire A, de Kaline Renaud, deuxième prix, catégorie préparatoire B, d'Anaïs Delvat et de Laurette Musset, troisième prix, catégorie préparatoire B. Photos de Pierre Fabris.

Jeunes secouristes

6 Les 7 et 14 mars, 10 lycéens et étudiants avaient rendez-vous au 11 Espace Jeunes pour suivre une formation aux premiers secours PSC 1. Une démarche citoyenne portée par la Ville d'Antony qui subventionnait l'opération.

Le Festival de guitare

7 Comme tous les ans, les Rencontres internationales de la guitare d'Antony ont trouvé leur public. Voici les résultats du concours 2015. Le prix du public pour Armen Doneyan. Prix du jury : 1 Antoine Morinière, 2 Armen Doneyan, 3 Clotilde Bernard. Meilleur interprète de l'œuvre imposée : Armen Doneyan.

L'Aigle d'Arménie

8 À l'occasion du centenaire du génocide des Arméniens perpétré en 1915 par le gouvernement Jeunes-Turcs (plus de 1 500 000 victimes), une œuvre baptisée *L'Aigle d'Arménie* a été inaugurée au parc de Sceaux. Elle a été réalisée par le sculpteur Rast-Klan Toros, grâce au Club franco-arménien d'Antony. Cet aigle est l'emblème du royaume arménien des Bagratides fondé au IX^e siècle, représenté avec un corps d'homme pour symboliser la force d'un peuple vivant malgré le génocide. Une centaine de personnes étaient présentes pour l'inauguration. En photo : le maire d'Antony Jean-Yves Sénant, l'ambassadeur d'Arménie S.E. Viguen Tchitetchian, le sculpteur Rast-Klan Toros et le président du Club franco-arménien d'Antony, Wissam Nehmé.

RETOUR EN IMAGES





4



Ariane Debra



Laurélie Massot



Melanie Pige



Karine Herault

5



8



6



7





CHRYSLIDES CONSEIL
L'ÉMERGENCE DE SOI

CONSEIL ORIENTATION - DÉVELOPPEMENT PERSONNEL
01 47 61 09 70 - 06 31 70 28 80 • www.chrysalides-conseil.fr
34 rue Maurice Labrousse 92160 ANTONY

POINT FORT FICHET **B.L.R. PROTECTION**
Vous êtes sûrs de nous.

- Blocs-portes
- Portes blindées
- Coffres-forts
- Fermetures
- Alarmes
- Interphones
- Automatismes
- Fenêtres PVC

141 av. du Général Leclerc 92340 Bourg-la-Reine
01 47 02 20 20 • www.blr-protection.fr



Je choisis
Groupama,
j'agis
là où je vis.

GROUPAMA
PARIS VAL DE LOIRE
C'EST CHEZ MOI

Groupama
Paris Val de Loire

Carte Régionale d'Assurance Mutuelles Agréées Groupama Paris Val de Loire. Entreprise soumise au Code des assurances et soumise à l'Autorité de Contrôle Prudential et de Résolution située 81 rue Talbot, 75009 Paris. Créateur Groupama - Adresse : 191, Boulevard de la Nation, 75011 Paris. Communication commerciale Groupama Paris Val de Loire. Documents et visuels non contractuels - 12/2016

La Serre de Wissous
Fleurs & Jardins
À Wissous depuis 1937

N'oubliez pas la Fête des Mères!

* 20% de réduction sur tous les bouquets, compositions florales et plantes fleuries. Offre valable les 30 et 31 mai 2015 uniquement sur présentation de ce coupon. Retrouvez nos infos sur Facebook : La serre de Wissous et sur www.laserredewissous.fr

NOUVEAU **Supermarché**
BACONNETS ALIMENTATIONS

Produits Orientaux et Exotiques
Viandes et charcuteries Halal • Poissons surgelés
Fruits et légumes • Boissons non alcoolisées

2 avenue Fontaine Mouton 92160 ANTONY
01 55 59 81 81

L'ensemble Rustique
JEAN COLAS ET FILS - ÉBÉNISTES D'ART
Atelier créé en 1922

Réparation de meubles et chaises
Tapisserie sur siège
Des meubles de création.

Atelier et exposition 300m²

156, avenue de la Division Leclerc (RN20) 92160 Antony
Tél. : 01 46 66 10 27 • E-mail : ensemblerrustique@orange.fr



MicroImpact
DÉPANNAGE INFORMATIQUE,
ACHAT & VENTE TEL : 01 46 89 30 30

- RÉCUPÉRATION DE DONNÉES
- DÉSINFECTION DE VIRUS
- DÉPANNAGE À DOMICILE
- DÉPANNAGE EN ATELIER
- RÉINSTALLATION DU SYSTÈME
- RÉPARATION IPHONE
- SERVICE AUX ENTREPRISES
- DIAGNOSTIC GRATUIT

LUNDI - SAMEDI : 10H - 12H | 14H - 19H

91 Avenue de la Division Leclerc - 92160 Antony | contact@micro-impact.com

Marre de payer trop cher vos heures de conduite ?
permis-malin.com
est la solution !

1H à partir de 12,20€

LOCATION
Voiture auto-école pour particuliers
en remplaçant le moniteur par la personne de votre choix

Tel : 01.46.68.51.88
(N20) 91 avenue de la division leclerc 92160 Antony

AMÉNAGEMENT DU QUARTIER JEAN ZAY

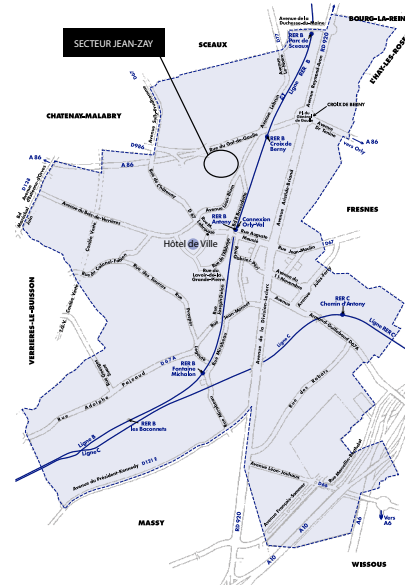
Une réunion d'info publique le 19 mai

Le quartier étudiant Jean Zay entre dans une nouvelle phase de son histoire. Son aménagement, qui inclut donc l'avenir de la résidence universitaire, est une volonté forte de la Ville. Quel visage donner à ce quartier étudiant dans le futur ? C'est tout l'objet de la concertation publique relancée par la mairie le mois dernier et jusqu'au mois de septembre prochain. Celle-là a pour but de recueillir l'avis des habitants et de toutes les personnes concernées, sur un périmètre qui dépasse sur un plan géographique le strict cadre de la résidence universitaire.

À l'Espace Vasarely

N'hésitez pas à venir vous exprimer sur ce sujet. Des panneaux explicatifs sont exposés dans le hall de l'Hôtel de Ville. Un registre est aussi mis à disposition du public à l'accueil de la mairie, à ses heures d'ouverture. Chacun peut y écrire son avis. Un registre en ligne est aussi disponible sur www.ville-antony.fr/concertation-amenagement-quartier-jean-zay. Point clé de cette concertation, une réu-

nion d'information publique aura lieu le 19 mai, à 20 h 30 à l'Espace Vasarely. La Ville exposera son projet de faire de Jean Zay un quartier plus attractif, mêlant logements étudiants et logements pour les familles, mais aussi des commerces et des équipements publics, le tout dans un souci de développement durable. Il s'agit tout autant de mieux relier le secteur Jean Zay au centre-ville comme au parc de Sceaux, dont il est tout proche. ○



HAUTS-DE-SEINE

Patrick Devedjian, président du Conseil départemental



Les membres du nouveau Conseil départemental.

Dimanche 22 mars, le duo Véronique Bergerol (UMP) / Patrick Devedjian (UMP) avait été élu au premier tour avec 51,03 % des suffrages exprimés dans le canton d'Antony. Jeudi 2 avril, la nouvelle assemblée du Conseil départemental (parfaitement mixte, avec 23 femmes et 23 hommes) a élu Patrick Devedjian président du Conseil départemental des Hauts-de-Seine. Patrick Devedjian a obtenu 37 voix contre 6 voix à la candidate du groupe Front de gauche et citoyen, Marie-Hélène Amiable, 2 voix au candidat socialiste, Joaquim Timoteo, et un bulletin blanc. Retrouvez sur www.hauts-de-seine la liste des treize vice-présidents désignés par l'Assemblée départementale.

CULTURE

L'EUROPE FAIT SON CINÉMA



Du 6 au 12 mai, le cinéma Le Sélect se met à l'heure européenne en proposant une manifestation originale, « L'Europe fait son cinéma à

Antony », avec au programme des films, des reprises et de belles rencontres... Rappelons que Le Sélect est membre d'« Europa Cinemas ». Autour de la Journée de l'Europe (le 9 mai chaque année), le public pourra découvrir plusieurs films donnant un aperçu de la vitalité culturelle de nos voisins européens. La soirée d'ouverture – mardi 6 mai à 20 h 30 au Sélect – sera un hommage au réalisateur portugais Manoel de Oliveira, décédé le 2 avril dernier, avec son film *L'Étrange Affaire Angélica*. Retrouvez l'intégralité des films proposés dans notre encart culturel détachable.

VACANCES D'ÉTÉ

Flot d'activités pour les collégiens

Pour les vacances d'été, le 11 Espace Jeunes propose un programme d'activités varié et ludique. Préinscriptions du 19/05 au 5/06 sur www.ville-antony.fr ou au 11 Espace Jeunes, 11 bd Pierre Brossolette (tél. : 01 40 96 73 77). À la clôture des préinscriptions, une réponse par mail sera envoyée. Si le nombre d'inscrits est insuffisant, la Ville se réserve le droit d'annuler le stage. Frais de 16€ en cas de désistement.

Du 29/06 au 3/07

Réalisation d'un clip de musique au 11 Espace Jeunes de 10 h à 17 h. Repas sur place (prévoir un pique-nique). Prix : 30 €. **Théâtre & chant** de 10 h à 16 h. Repas sur place (prévoir un pique-nique) à l'Espace Lionel Terray. Spectacle le 3/07 à 20 h. Prix : 127,50 €. **Théâtre & danse** de 10 h à 16 h. Repas sur place (prévoir un pique-nique) à l'Espace Lionel Terray. Spectacle le 3/07 à 20 h. Prix : 127,50 €. **Dessin & poterie** au château Sarran de 14 h à 18 h. Prix : 102 €. **Multisport** (semaine obligatoire) au complexe sportif Éric Tabarly de 9 h 30 à 17 h (journée) ou de 13 h 30 à 17 h (demi-journée) et mercredi journée complète obligatoire (1).

Du 6 au 10/07

Stage « **découvrir et agir pour la biodiversité en ville** » au club scientifique de 13 h à 17 h. Prix : 60 € et 90 € pour les non-Antoniens. **Animation « graphic et musical en 2D »** au 11 Espace Jeunes de 14 h à 17 h. Prix : 30 €. **Théâtre & chant** de 10 h à 16 h. Repas sur place (prévoir un pique-nique) au château Sarran.

Spectacle le 10/07 à 20 h. Prix : 127,50 €. **Arts plastiques et pochoirs** à l'Espace Velpeau de 14 h à 16 h 30. Prix : 63,75 €. **Multisport** (semaine obligatoire) au complexe sportif Éric Tabarly de 9 h 30 à 17 h (journée) ou de 13 h 30 à 17 h (demi-journée) et mercredi journée complète obligatoire (1).

Du 13 au 17/07 (férié le 14/07)

Réalisation d'un court métrage au 11 Espace Jeunes de 10 h à 17 h. Repas sur place (prévoir un pique-nique). Prix : 30 €. **Dessin & poterie** au château Sarran de 14 h à 18 h. Prix : 81,60 €. **Théâtre & anglais** au château Sarran de 10 h à 16 h. Repas sur place (prévoir un pique-nique). Spectacle le 17/07 à 20 h. Prix : 102 €. **Multisport** (semaine obligatoire) au complexe sportif Éric Tabarly de 9 h 30 à 17 h (journée) ou de 13 h 30 à 17 h (demi-journée) et mercredi journée complète obligatoire (1).

De 20 au 24/07

Théâtre & expression au château Sarran de 10 h à 16 h. Repas sur place (prévoir un pique-



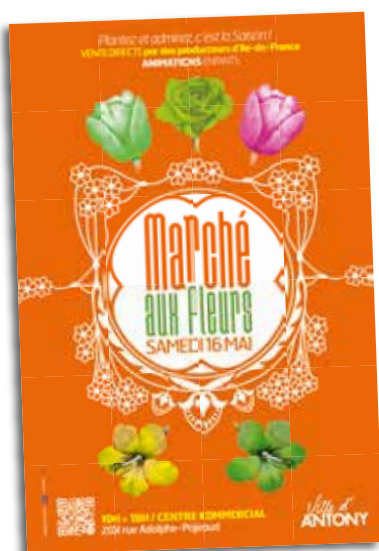
nique). Spectacle le 24/07 à 20 h. Prix : 127,50 €. **Théâtre & magie** au château Sarran de 10 h à 16 h. Repas sur place (prévoir un pique-nique). Spectacle le 24/07 à 20 h. Prix : 127,50 €.

Du 24 au 28/08

Atelier photo et réalisation de cartes postales au 11 Espace Jeunes de 14 h à 17 h. Prix : 30 €. **Multisport** (semaine obligatoire) au complexe sportif Éric Tabarly de 9 h 30 à 17 h (journée) ou de 13 h 30 à 17 h (demi-journée) et mercredi journée complète obligatoire (1). ○

INFOS+

(1) Forfait journée 108,50 € la semaine (non-Antoniens 136 €), forfait demi-journée 67,70 € la semaine (non-Antoniens 86 €). Fournir obligatoirement un certificat médical 2014-2015 (année scolaire) de non-contre-indication à la pratique sportive.



QUARTIER PAJEAUD

Le Marché aux fleurs revient

Samedi 16 mai, c'est la troisième édition du Marché aux fleurs du quartier Pajeaud, un événement organisé par la Ville. Des horticulteurs seront présents pour proposer pousses, graines et plantes aromatiques, médicinales, exotiques, au public... Vous pourrez aussi rencontrer un paysagiste, un fabricant d'outillage pour le jardin, un producteur de fruits et légumes... Bref, de quoi faire son petit marché avant de réaliser quelques plantations dans son jardin ou sur son balcon. D'autant que les saints de glace (11, 12 et 13 mai) seront passés. De nombreuses animations enrichiront cette journée : un stand maquillage, un sculpteur de ballons... et « Oswaldo, le mime Charlot ». Ce Marché aux fleurs se déroulera dans le quartier Pajeaud, 204 rue Adolphe Pajeaud, au niveau du parvis du Breuil (centre commercial de la Bièvre), de 10 h à 18 h.

MÉTRO AUTOMATIQUE

Orly-Versailles... via Antony !


À l'horizon 2024-2030, la ligne de métro 18, reliant « Aéroport d'Orly – Versailles-Chantiers », fera halte à Antony, avec une station bâtie dans le quartier d'Antonyville. Une concertation est organisée par la Société du Grand Paris du 12 mai au 12 juin sur les communes concernées, dont Antony. Avec une réunion publique le 18 mai, à 19 h 30, à l'Espace Vasarely.



D'une longueur de 35 kilomètres comprenant 10 gares, la ligne 18 reliera la gare Aéroport d'Orly à la gare Versailles-Chantiers. Elle offrira des correspondances avec de multiples modes de transport : la ligne 14 du Grand Paris Express, les lignes N et U du Transilien, les RER B et C, le tramway T7, le tram-train Massy-Évry et Versailles-Massy, de nombreuses lignes de bus et le TGV. Cette ligne 18 assurera notamment la desserte du pôle scientifique et universitaire du plateau de Saclay et des grands pôles économiques d'Orly et de Saint-Quentin-en-Yvelines. Et elle aura un arrêt à Antony, au sud de la ville, quartier Antonyville. C'est d'ailleurs sa seule incursion dans les Hauts-de-Seine, puisque la ligne 18 parcourt principalement l'Essonne et les Yvelines.

Rapide et régulier

Sa mise en service est prévue en deux temps : à l'horizon 2024, pour la partie située entre la gare Aéro-

port d'Orly et la gare CEA Saint-Aubin, et 2030 jusqu'à Versailles-Chantiers. À terme, 100 000 voyageurs sont attendus chaque jour sur cette ligne, dont le métro sera sans conducteur. Ce qui fera gagner en temps (il faudra 30 min pour relier Versailles-Chantiers à l'aéroport d'Orly contre 1 h 15 aujourd'hui) et en régularité (un train toutes les 2,5 min en moyenne aux heures de pointe). La réunion d'info du 18 mai (19 h 30, Espace Vasarely) vous permettra d'en savoir plus, notamment sur la future gare Antonyville. L'objectif affiché est de présenter le projet (état d'avancement, tracé, implantation des gares, méthodes de construction, enjeux environnementaux, etc.), d'écouter les habitants, de répondre aux questions et de prendre en considération leurs observations. 

INFOS+

Consultez le site Internet dédié : www.societedugrandparis.fr/ligne18.

EN BREF

Massy-Valenton : enquête publique en juin

À la demande du gouvernement et de SNCF Réseau (ex-Réseau ferré de France), l'enquête publique sur le projet Massy-Valenton va démarrer le 3 juin, et ce jusqu'au 1^{er} juillet. Vous pourrez donc dès le 3 juin prendre connaissance du dossier à l'Hôtel de Ville, à l'accueil, aux heures d'ouverture. Un autre dossier d'information sera consultable à la médiathèque Arthur Rimbaud (2 pl. des Baconnets). Vous formulerez vos observations éventuelles dans un registre d'enquête. Un commissaire enquêteur, désigné par l'arrêté du préfet, pourra entendre les personnes le désirant. Ses permanences à l'Hôtel de Ville seront indiquées dans le prochain numéro de *Vivre à Antony* et sur le site de la Ville. Toutes les infos sur ce dossier sur www.ville-antony.fr/massy-valenton.

Un samedi à Pajeaud

Samedi 30 mai de 8 h à 13 h, le quartier Pajeaud retrouve son petit marché de produits manufacturiers (pas de produits alimentaires), comme chaque dernier samedi du mois. Une douzaine d'exposants viendront proposer des vêtements, chaussures, bijoux, linge de maison, etc. Le marché aura lieu au centre commercial de la Bièvre. Date suivante : le 27 juin.

Fête de la Musique

Encore quelques jours (jusqu'au 5 mai) pour vous inscrire au casting des groupes amateurs de musique qui joueront au parc Heller lors de la fête de la Musique, le 27 juin prochain. Infos sur www.ville-antony.fr/casting-fete-musique.

Séance du CJC

Le Conseil des jeunes citoyens (CJC) tiendra sa séance plénière le mardi 26 mai à 19 h dans la salle du Conseil municipal de l'Hôtel de Ville. Suivez les projets et activités des jeunes élus de la Ville en assistant à cette séance plénière.

Paintball extérieur

Le 11 Espace Jeunes organise le 31 mai une sortie 11 Event au Paintball extérieur (600 billes) de 12 h 30 à 18 h 30. Sortie réservée aux 12-25 ans. Préinscriptions du 5 au 22 mai, places limitées. Tarif : 13,50 €. Annulation si plan Vigipirate.

Fermeture du « 11 »

Fermeture exceptionnelle de l'Espace Jeunes le « 11 » les 15 et 16 mai. Réouverture le 19 mai à 13 h.

Créer un site Web

Durant ce trimestre, les jeunes peuvent participer à la création d'un site Internet. Dates : mercredis 13, 20 et 27 mai (14 h 30 à 17 h) et mercredis 10, 17 et 24 juin (14 h 30 à 17 h). Infos au 11 Espace Jeunes.

Travaux sur le RER C

La station « Le chemin d'Antony » sera impactée certains week-ends par les travaux de modernisation de la ligne C du RER. Fermeture les 16 et 17 mai, les 24 et 25 mai, les 26 et 27 sept., les 28 et 29 nov. Bus de substitution mis en place. Infos trafic sur <http://malignec.transilien.com>.

Visitez l'EHPAD Carnot

L'établissement d'hébergement pour personnes âgées (EHPAD) Korian Florian Carnot (108 av. Aristide Briand) réalise une journée portes ouvertes le 28 mai, de 15 h à 18 h. Découverte de l'établissement, des équipes, activités avec les résidents...

CIRCULATION

Autolib' s'installe à Antony

Des stations Autolib' vont ouvrir au fil de l'année à Antony. Venez assister à l'inauguration de la station Velpeau, en centre-ville, le 30 mai à 10 h.



La station Autolib' située place des Anciens Combattants d'Afrique du Nord (Espace Vasarely) ouvrira courant mai.

Autolib' est un service de location courte durée de voitures électriques en libre-service sans retour obligé au point de départ. Dès la mi-mai, les Antoniens disposeront de deux stations Autolib' rue Velpeau (6 emplacements) et place des Anciens Combattants d'Afrique du Nord (5 emplacements). Venez donc assister à l'inauguration officielle de la station Autolib' rue Velpeau (en face de la gare RER B d'Antony) le 30 mai prochain, à 10 h. Une troisième station, avenue du Général de Gaulle (6 emplacements), et un kiosque d'abonnement devraient également ouvrir avant l'été. Plusieurs autres bornes seront progressivement installées aux quatre coins de la ville, à Antonympole, rue Adolphe Pajeaud et dans le futur quartier Jean Zay.

Autolib' : comment ça marche ?

Première étape : l'abonnement. Rendez-vous dans l'un des espaces Autolib' muni de votre permis de conduire, d'une pièce d'identité et d'une carte bancaire. Après valida-

tion de votre choix d'abonnement, la borne vous délivrera un badge personnel vous donnant accès au service Autolib'. Deuxième étape : la location. Rendez-vous à la borne de location de votre choix. Passez votre badge personnel sur le lecteur afin de déverrouiller la voiture. Débranchez le câble d'alimentation, enclenchez la clé de contact, vérifiez l'autonomie du véhicule et faites un état des lieux. En cas de problème, avant de partir, faites une déclaration au centre d'appel via la borne de location. Troisième étape : restituez le véhicule à la station de votre choix. La voiture garée, badgez la borne de charge, déroulez le câble puis branchez-y votre véhicule. La location prend fin lorsque le raccordement est correct, le clapet de la borne de charge fermé, les portes verrouillées. ○

INFOS+

Tous les détails de fonctionnement de ce système de location de voitures et les tarifs sur www.autolib.eu.

LES TRAVAUX effectués dans votre ville



Les rues en travaux

Allée Fernand Braudel : réfection de la chaussée. Chemin des Demoiselles Melson : réfection de la chaussée. Rue Velpeau et place des Anciens Combattants d'Afrique du Nord : aménagement de la station Autolib'.

Les gros chantiers



Complexe sportif La Fontaine.

Complexe sportif La Fontaine : travaux d'extension des réseaux nécessaire au bâtiment. Interventions sur lots techniques en sous-sol du bâtiment. **Gymnase Pajeaud** : reconstruction et aménagement des abords du gymnase. **Groupe scolaire La Fontaine** : démarrage des travaux d'agrandissement et de réaménagement. Construction d'un centre municipal de loisirs. **Crèche Coquelicots (rue d'Olomouc)** : construction d'un nouvel établissement.

Travaux divers

Groupe scolaire Velpeau, groupe scolaire Les Rabats : travaux de mise en accessibilité. **Résidence Renaître** : rénovation d'appartements. **Fontaines et bassins** : entretien des fontaines. **Avenues Rabelais, des Giroflées, du Onze Novembre, de Sceaux** : 2 traitements contre le tigre du platane (nématodes début mai, chrysopes fin mai).

Dans les espaces verts

Squares, parcs et divers sites : tonte et taille des haies. **Jardinières d'été** : préparation et plantation des massifs fleuris (thème 2015 : les graminées), désherbage. **Parc Heller** : rénovation complète de l'aire de jeux du château.

Les autres intervenants

Conseil général des Hauts-de-Seine : reconstruction et réaménagement de la voirie de la RD 920 (jusqu'à fin 2015), entre le carrefour J. F. Kennedy et l'avenue Gabriel Péri, ainsi que des espaces verts. **Sipprec** : enfouissement des réseaux aériens de distribution publique d'électricité et de télécommunications électroniques, avenues J. F. Kennedy, J. Monnet, A. Guillebaud, L. Jouhaux, d'Estienne d'Orves et rue Adolphe Pajeaud. **GRDF** : avenue des Cottages – rue de Châteaufort, remplacement du réseau gaz GRDF. **Sedif Veolia Île-de-France** : avenue du Bois de Verrières – impasse Jacqueline – villa Véronique – rue Julien Perrin – rue des Grouettes, remplacement des canalisations eau potable Sedif.

18 AU 22 MAI

Semaine de la petite enfance



Ça bouge pour la petite enfance à Antony, avec une semaine portes ouvertes aux parents des enfants accueillis en crèche, une campagne d'information sur les métiers de la petite enfance ainsi qu'une conférence sur « Le jeune enfant et les écrans ». C'est du 18 au 22 mai.

• **Portes ouvertes.** L'événement offrira aux parents l'occasion de découvrir au sein des crèches les activités pédagogiques proposées aux enfants afin de favoriser leur épanouissement : peinture, éveil musical, pâte à sel, parcours de motricité, théâtre de marionnettes ou encore collage ou jeux de manipulation sont au programme. Chaque parent ayant un enfant en crèche pourra trouver les informations sur les heures d'ouverture de cette semaine destinée à la petite

enfance auprès du personnel de la structure et s'inscrire aux ateliers proposés.

• **Campagne d'info sur les métiers de la petite enfance.** Elle se déroulera au 11 Espace Jeunes (11 bd Pierre Brossolette) le mercredi 20 mai de 14 h à 16 h où toutes les personnes intéressées par les métiers de la petite enfance seront accueillies par une directrice de crèche et une adjointe. Elles pourront ainsi trouver des informations sur les différents postes existant en crèche.

• **Conférence-débat : « Le jeune enfant et les écrans ».** L'équipe du Relais assistants maternels/parentaux propose une conférence le mercredi 20 mai à 20 h, à l'Espace Vasarely, 1 place des Anciens Combattants d'Afrique du Nord. Cette conférence sera animée par une psychologue et l'équipe des RAM-RAP (renseignements au 01 40 96 72 87 ou unesourisverte@ville-antony.fr). Elle s'adresse aux parents, aux professionnels de l'accueil du jeune enfant et à toute personne intéressée par le thème. ○

CULTURE

Château Sarran : inscriptions en juin !



Cette année, les dates des inscriptions aux ateliers du château Sarran auront lieu en juin et non en septembre. Voici dans le détail les dates avec horaires des réinscriptions (élèves qui suivaient un atelier cette année) et des inscriptions pour les nouveaux élèves.

Les **réinscriptions** se déroulent du lundi 4 mai au samedi 16 mai aux horaires suivants : le lundi de 14 h à 16 h 30, le mardi de 9 h 30 à 11 h 30 et de 14 h à 16 h 30, le mercredi de 9 h 30 à 11 h 30 et de 14 h à 20 h, le jeudi de 9 h 30 à 11 h 30 et de 14 h à 16 h 30, le vendredi de 9 h 30 à 11 h 30 et de 14 h à 16 h 30, le samedi de 9 h à 12 h 30 et de 13 h 30 à 17 h.

Les **portes ouvertes** du château auront lieu le 7 juin toute la journée : l'occasion de rencontrer les professeurs et de découvrir les réalisations des élèves.

Les **inscriptions** se feront du 17 au 20 juin. Arts et techniques-anglais : mercredi 17 juin de 17 h à 20 h. Clarinette-flûte-saxophone-violon-chant-guitare : vendredi 19 juin de 17 h à 20 h. Jardin musical-éveil musical-découverte instrumentale : samedi 20 juin de 9 h à 12 h. Arts plastiques enfants-ados-adultes : samedi 20 juin de 14 h à 17 h.

Ouverture des ateliers du lundi 14 septembre 2015 au lundi 13 juin 2016.

Résidence Renaître

La restauration ouverte aux seniors



La résidence Renaître, foyer-logement géré par le Centre communal d'action sociale (CCAS), bénéficie d'un service de restauration « maison », également ouvert à tous les seniors d'Antony. Vous pouvez vous retrouver le midi et le soir autour de repas confectionnés avec goût par l'équipe de cuisine. Le repas comprend une entrée, un plat, un fromage, un dessert et un café. La boisson est comprise et le prix du repas est fonction de vos ressources. Il est aussi possible de modifier l'une des composantes du repas. Des animations et repas à thème sont proposés tous les mois : buffets campagnards, aligot, barbecue country, soirée crêpes ou raclette, agrémentent les soirées d'anniversaire, bal costumé, fête de l'été, Noël et Jour de l'an... Un libre accès est laissé aux seniors d'Antony qui souhaitent déjeuner ou dîner, lors des animations festives ou à l'année, au rythme qui leur convient, après inscription auprès de la résidence ou du CCAS. C'est l'occasion de rompre l'isolement, de créer du lien, de se distraire... Contact : Résidence Renaître, 1 bis rue du Mont-Blanc, tél. : 01 46 68 05 58.

PASSEPORT BIOMÉTRIQUE

Anticipez votre départ !



Devant l'affluence de demandes de passeport, il est rappelé aux usagers qui ne sont disponibles que les mardis soir ou samedis matin qu'un délai minimum de 6 semaines est nécessaire pour obtenir un rendez-vous. Alors, pensez dès à présent à préparer votre prochain voyage !

Au préalable, rappelons que le passeport biométrique peut s'établir dans toutes les communes de France équipées de recueil de données biométriques sans condition de domicile. Ensuite, sachez que si les destinations européennes sont accessibles avec la seule carte d'identité en cours de validité, le passeport, lui, est indispensable pour les voyages au long cours. Document de voyage individuel, le passeport biométrique est depuis mai 2009 le seul passeport délivré à Antony. Les enfants doivent également disposer d'un passeport personnel.

Attention aux délais !

Compte tenu des délais d'obtention (en période estivale environ 3 semaines) et des nombreuses pièces à fournir, pensez à faire établir votre passeport bien avant la date prévue pour votre départ. Vérifiez également qu'il sera encore valable au moins six mois à la fin de votre voyage. En effet, nombreux sont les pays qui exigent encore cette période de validité à l'entrée de leur pays, voire qu'un visa soit apposé sur le passeport du voyageur. Ce document apportant la preuve de l'autorisation d'entrer dans le pays se présente sous la forme d'un tampon ou d'une vignette autocollante apposés sur le passeport en cours de validité. La validité du visa varie selon la

législation du pays d'accueil. Elle est généralement mentionnée sur le visa lui-même.

Modalités pratiques

Les conditions de délivrance d'un passeport sont exigeantes. La présence de la personne concernée par la demande, adulte ou enfant, est impérative pour constituer le dossier, notamment du fait de la prise d'empreintes qui est obligatoire à partir de l'âge de 12 ans. De plus, le demandeur doit présenter l'original de toutes les pièces demandées. Leur liste complète est disponible à l'Hôtel de Ville et sur www.ville-antony.fr/passeport-biometrique. Des timbres fiscaux doivent également être fournis lors du dépôt de la demande. Le coût est de 86 € pour les majeurs et de 42 € à 17 € selon l'âge des mineurs. Le demandeur peut se les procurer dans un bureau de tabac, au centre des impôts à Sceaux ou encore de façon dématérialisée sur <https://timbres.impots.gouv.fr>. La durée de validité du passeport est de 10 ans pour les majeurs et de 5 ans pour les mineurs. ○

INFOS+

Service Élections/Affaires diverses de la mairie au n° unique : 01 40 96 71 00 (possibilité de laisser un message sur répondeur). Email : affaires_generales@ville-antony.fr.

EN BREF

Impôt sur le revenu : c'est l'heure !

Quelles sont les dates limites pour déclarer vos revenus aux services des impôts ? C'est le 19 mai à minuit, pour une déclaration papier envoyée au service des impôts des particuliers Sceaux Sud (130 rue Houdan). C'est le 9 juin à minuit si vous déclarez sur www.impots.gouv.fr. Besoin d'aide ? Comme chaque année, un avocat fiscaliste du barreau des Hauts-de-Seine assurera une consultation fiscale gratuite à Antony. Ce sera le 7 mai, de 14 h à 18 h, au Point d'accès au droit, place Auguste Mounié.

Liberté, égalité, FRATERNITÉ

Trop d'événements récents montrent que la diversité culturelle et religieuse est souvent bafouée. Il est donc essentiel de renforcer le dialogue interculturel et interreligieux, pour une meilleure connaissance, une meilleure compréhension de l'altérité et de la différence. Ainsi, sous l'égide du Pôle social de la Ville, le Conseil du bien vivre ensemble, représentant toutes les composantes de la société civile à Antony, s'est réuni pour la première fois le 15 octobre 2014, sous la présidence du maire, dans la salle du Conseil municipal. Ses objectifs ? 1. Analyser (les besoins, les attentes). 2. Partager. 3. Faire des propositions. Une première étape n'est-elle pas de se connaître, afin de faire de ce dialogue un outil vivant et concret ? Ensemble, les communautés catholique, protestante, musulmane et juive vous proposent de vivre « un moment de Fraternité » le 28 mai à 20 h (veille de la fête des Voisins), à la salle du Mont-Blanc (2 rue du Mont-Blanc).

L'AG du Conseil des seniors

La prochaine Assemblée plénière et publique du Conseil des seniors se tiendra le 3 juin en présence de Jean-Yves Sénant, à 14 h 30 en mairie.



Les membres du Conseil des seniors, siégeant au sein de 4 commissions (Économie-Emploi-Formation, Urbanisme-Transport-Environnement-Écologie, Culture-Loisirs-Sport, Prévention : Le livret senior – Le Café intergénération – Santé), présenteront leur bilan de 2014 et leurs projets.

Des bénévoles pour Solstice

Le Théâtre Firmin Gémier / La Piscine recherche des bénévoles/stagiaires du 14 au 28 juin, dans le cadre de la 13^e édition de son festival des arts du cirque, Solstice, à Antony et Châtenay-Malabry (du 19 au 28 juin). Si vous aimez travailler en équipe, rencontrer de nouvelles personnes, aider à organiser l'accueil du public, découvrir des artistes d'horizons différents..., vous avez votre place auprès de l'équipe des « Polyvolants ». Contactez Amélie Dias Fernandes au 01 41 87 20 89. Email : festivalvolstice@gmail.com.

Chez les pompiers

Samedi 6 juin, ce sont les portes ouvertes du centre de secours d'Antony, 2 av. Armand Guillebaud. De 9 h à 18 h. Le public pourra découvrir la vie du centre de secours à travers ses différentes activités (grande échelle, lances incendie, secourisme, etc.).

Portes blindées
TORDJMAN *MARQUE*

ALARMES STORES FERMETURES

ALARMES • STORES • FENÊTRES • PVC-ALU-BOIS
VOLETS ROULANTS • BLINDAGES • INTERPHONE
MOTORISATION DE PORTAILS • SERRURERIE • S.A.V.
DÉPANNAGE • REPRODUCTION DE CLÉS DE SÉCURITÉ

☎ **01 47 02 57 61** • **DEVIS GRATUIT**

12, av. des Quatre Chemins • Châtenay-Malabry

www.asfstore.fr

CHIFFRE D'AFFAIRES 2010/2011 QUALIBAT

POSSIBILITÉ DE CRÉDIT D'IMPÔTS SUIVANT MODÈLE

ARTIGALA

CONCEPT MAISON
Architecte d'intérieure
décoratrice

1 rue des écoles
92330 SCEAUX

Revendeur
Béton ciré
Peinture
Etoffes d'éditeur
Papiers peints
Meubles
Objets déco

MERCADIER
Fenêtres • Menuiseries

Une idée derrière la tête
Votre boutique 100% déco
8, rue du Docteur Berger
92 330 SCEAUX

Tel: 09 53 14 92 58 Mail: welcome@artigala.com Site internet: www.artigala.com

AA
HÔTEL ALIXIA

79€ la nuit*

Un parking privatif est à votre disposition. - Proche du RER B Antony
*nuit du vendredi et samedi uniquement

1 Rue de la Providence - ANTONY 92160 - Tél. : 01 46 74 92 92 - Fax : 01 46 74 50 55
Site : www.hotel-alixia.com - E-mail : alixia-antony@nelgdi.com

Arnaud ROLLET
Tapissier-Décorateur

Restauration de sièges
Fabrication de rideaux,
voilages, tenture murale

Horaires atelier :
9h30-12h30 - 14h-19h

VENTE DE TISSU AU MÈTRE

Village artisanal 33, rue de la Bièvre à Bourg-la-Reine
☎ **01 46 66 18 50** - arolletdecorat@sfr.fr

AU SAC CHIC

CERRUTI 1881
LE TANNEUR
MARQUINIER DEPUIS 1841

DELSEY
LANCER
ROSSI
LANCASTER

TEXIER
Mac Douglas
Samsonite
EASTPAK

MAROQUINERIE
VOYAGE - GANTS
PARAPLUIES

1 avenue Aristide Briand
92160 ANTONY
Tél. : 01 46 68 04 23

ENTREPRISE A VOTRE SERVICE DEPUIS 1980

LOREL
plomberie chauffage électricité dépannage

FACILITÉS DE PAIEMENT 3 FOIS SANS FRAIS

CRÉATION • RÉNOVATION • INSTALLATION
SALLE DE BAINS, DOUCHE, WC, CUISINE
CHAUFFAGE • EAU CHAUDE
PLOMBERIE SANITAIRE
POSE DE FAÏENCE MURALE

Vente, Installation, Mise en service
Maintenance par Contrat d'Entretien Annuel
Suite à la 1^{ère} année d'assistance gratuite et
mise en service 1^{er} contrat pour les 12 mois suivants gratuit

POSE DE DÉTECTEUR DE FUMÉE NORMALISÉ
L'installation de détecteur de fumée est obligatoire à compter du 8 mars 2015

Certifié Pro Gaz Naturel P.G & P.M.G

Horaires d'ouverture (Fermé en Août)
Du lundi au vendredi de 8h à 17h
Le samedi en dépannage de 8h à 16h

01 46 68 77 98
06 72 74 32 35

marcellin.lorel@gmail.com
www.entreprise-lorel.fr
5, RUE PIERRE VERMEIR - 92160 ANTONY

FRANK BAUCHET

DÉPANNAGE PLOMBERIE
CHAUFFE-EAU ÉLECTRIQUE
DÉGORGEMENT DOMESTIQUE

06 70 68 39 46

19, rue de la Mutualité - 92160 ANTONY

Siren : 522 619 378

+ ÉCONOMIE SOCIALE ET SOLIDAIRE

Antraide a 20 ans !

C'est en janvier 1995 qu'a été créée l'association intermédiaire « Antony – Réinsertion – Aide », soit « ANT.R.AIDE ». Antraide offre aux particuliers et aux entreprises des services à la carte qui répondent à leurs besoins : des services de ménage, de repassage, de jardinage ou de garde d'enfants pour les particuliers. Une mise à disposition de personnels temporaires pour les entreprises. Antraide fournit ainsi, chaque année, autour de 40 000 heures de travail à 120 salariés pour un chiffre d'affaires de l'ordre de 900 000 euros, soit l'équivalent de 25 postes à temps plein ! Le 9 avril dernier, une réception était organisée à l'Espace Vasarely pour fêter ce 20^e anniversaire en présence du président fondateur d'Antraide, Roger Rapalino, de sa directrice, Christine Boivin, en poste depuis 1998, et du maire d'Antony, Jean-Yves Sénant. ○



Le 9 avril, on fêtait les 20 ans d'Antraide à l'Espace Vasarely. De gauche à droite : Serge Guevel, Christian Ollivry, Anny Léon, Christine Boivin, Jean-Yves Sénant, Roger Rapalino.

+ FONDATION ELLEN POIDATZ

Le Centre de rééducation motrice des tout-petits s'agrandit



La pose de la première pierre de l'extension du centre, le 10 avril en présence de M. Jean-Louis Debré, président du Conseil constitutionnel, et de René Bobet, président de la Fondation Ellen Poidatz.

La Fondation Ellen Poidatz lance un projet architectural d'extension et de modernisation de son établissement à Antony, le Centre de rééducation motrice des tout-petits (CRMTP), situé 37 rue Julien Périn, afin de répondre aux exigences actuelles de la prise en charge du jeune enfant ayant un handicap moteur. Les travaux viennent de démarrer, avec pour objectif des locaux plus nombreux, plus spacieux et modernisés. Créé en 1960 par le professeur Robert Debré, le CRMTP est autorisé à exercer les activités de soins de suite et de réadaptation pédiatrique pour les enfants de moins de 6 ans, en hospitalisation complète et en hospitalisation de jour. Le CRMTP peut accueillir plus de 45 enfants, tous modes d'hospitalisation confondus, et dispose de chambres parents/enfants. ○

Aranis Cuisine
Accessoires de cuisine
Cadeaux

22, rue Auguste Mounié - 92160 Antony
☎ 01 42 37 60 93

CHAUFFAGE
Installation, dépannage et entretien
des chaudières GAZ et FUEL (Toutes marques)
Installation et dépannage de Chauffe-eau & Chauffe-bain

SFDC 01 56 45 04 35
169 av. de la Div. Leclerc - 92160 Antony
www.sfdc92.com



NOTRE PÊLE-MÊLE DE MAI

Les assos comptent sur vous !



ASSOS EN BREF

Tous à vélo, jusqu'à Paris !

Le 7 juin, l'association Mieux se déplacer à bicyclette (MDB) et son antenne Antony à vélo organisent la Convergence francilienne 2015. La convergence cycliste est une balade à vélo festive. Son principe : en rejoignant progressivement d'autres groupes de cyclistes, des cortèges de cyclistes grossissent en se rapprochant de Paris où ils se rejoignent au cœur de Paris (Louvre-Rivoli) pour une parade finale qui les mènera, vers 13 h 30, sur les pelouses du Champ-de-Mars. Un des cortèges partira d'Antony en empruntant la RD 920. Pour participer, pas besoin d'être sportif ni d'avoir un super vélo ! Des pneus bien gonflés, des freins efficaces, un matériel de réparation (chambre à air), un antiviol et vous voilà prêt. La balade est ludique et la couleur du cortège est le rouge : décortez votre vélo, maquillez-vous, prenez des ballons, habillez-vous ou déguisez-vous en rouge. Cette manifestation gratuite est ouverte à tous. Pas besoin d'inscription. Si vous ne pouvez pas vous rendre à l'un des 2 points de rendez-vous à Antony, vous pourrez rejoindre le cortège sur son parcours, consultable sur www.mdb-idf.org. Arrivés à Paris, les participants partageront un pique-nique sorti de leur masette. Les retours s'échelonnent dans l'après-midi à la convenance de chacun, à vélo en groupe ou en train, sachant que les cyclistes (munis de leur titre de transport !) sont autorisés à prendre les trains de banlieue et RER avec leur vélo, comme toutes les fins de semaine.

PLUS D'INFOS RDV le 7 juin à 10 h 45 à la mairie ou à 11 h à la sous-préfecture d'Antony. Contact : antony@mdb-idf.org.



Sachez secourir !

La Protection civile organise une formation aux premiers secours PSC 1 « Prévention et secours civiques » les 16 (après-midi) et 17 (après-midi) mai. Ouverte à tous, à partir de 10 ans. À l'Espace Vasarely. Coût : 66 euros par personne comprenant également un livret récapitulatif de l'ensemble de la formation et un masque de protection bouche-à-bouche offert. Inscriptions au 06 79 56 00 98 ou par mail : formation-antony@protectioncivile92.org.

Tennis de table pour tous

L'association Antony Sport Tennis de table organise une journée portes ouvertes handi-sport et sport adapté en famille. Le 30 mai de 14 h 30 à 19 h au complexe Éric Tabarly. Le club prévoit d'ouvrir dès septembre 2015 une section. Prêt de raquettes possible. Contact par email : filloux.florian@gmail.com.

Voitures anciennes

Après le succès remporté en septembre dernier par le 1^{er} Salon du livre de la voiture ancienne d'Antony, les associations 3A (Automobiles Anciennes Antony) et AAHTP (Amicale automobiles historiques des travaux publics) préparent la 2^e édition pour le 26 septembre prochain. Vous êtes collectionneurs de voitures anciennes ? Vous avez envie de participer à ce 2^e salon ? Prenez contact avec les organisateurs : jemclub92@yahoo.fr.

Brocantes en mai

- Dimanche 10 mai : vide-greniers parking de la gare RER Fontaine Michalon et cité Duval (Association Solidarité Entraide).
- Samedi 23 mai : vide-greniers de l'association Vivre à La Fontaine Saint Ex., de 13 h à 18 h, rue Pierre Kohlmann (résidence La Fontaine).
- Dimanche 24 mai : vide-greniers des Pivoines, rue des Pivoines et rue des Hortensias, de 9 h à 20 h. Inscriptions jusqu'au 16/05 au 06 74 61 12 04.
- Samedi 30 mai, 8 h à 18 h : « Super brocante » de la rue Madeleine.

Braderie de solidarité

Elle est organisée le dimanche 24 mai de 12 h à 16 h par Tenrikyo Europe Centre. C'est

au 80 rue Velpau (tél. : 01 46 66 77 01). Les fonds récoltés iront à des associations d'aide humanitaire. L'invendu sera donné à des œuvres de charité. Les dons des objets, meubles, vêtements, chaussures, livres, etc., sont les bienvenus pour cette braderie. À déposer au Centre jusqu'au 21 mai entre 9 h et 17 h tous les jours.

Découvrez l'Amap d'Antony

L'Amap « La Blette humaine », association pour le maintien d'une agriculture paysanne, établit un partenariat entre un producteur et un groupe de consommateurs « acteurs ». Les terres de maraîchage sont situées à Saulx-les-Chartreux, au sud d'Antony. Ce sont également des jeunes d'Antony qui assurent la production légumière. Renseignez-vous auprès de l'Amap d'Antony pour une inscription à « La Blette humaine ». Email : lablettheumaine@gmail.com. Site Web : <http://lablettheumaine.jimdo.com>.

Pour les aidants familiaux

France Alzheimer 92 organise des groupes de parole à Sceaux. Une réunion aura lieu le 29 mai et le 26 juin à 9 h 30 à l'ancienne mairie, et les 30 mai et 27 juin à 9 h 45 à la résidence Saint-Charles. À Fontenay-aux-Roses, une réunion est prévue le 23 mai à 10 h au foyer APEI, 42 rue d'Estienne d'Orves. Un nouveau groupe de parole débutera à Antony au second semestre. Inscriptions au 01 47 02 79 38. Email : FA92.sud@orange.fr.

Collecte de sang

Venez donner un peu de votre sang le samedi 23 mai, à l'école Ferdinand Buisson (gare RER d'Antony), de 9 h à 19 h.

Culture hip-hop

L'association antonienne Ligne de mire, qui promeut la culture hip-hop, organise un spectacle de fin d'année le 31 mai à l'Espace Vasarely, pour présenter le travail des jeunes Antoniens de 8 à 17 ans durant l'année. Uniquement sur réservation. Infos et inscriptions sur www.ligne2mire.net ou par email : ligne2mire@yahoo.fr. ○

+ CONFÉRENCES

Et si vous créiez votre entreprise ?

La Maison des entreprises et de l'emploi des Hauts-de-Seine (MDEE) organise plusieurs conférences gratuites pour les créateurs d'entreprise. De quoi en savoir plus avant de se lancer. Avec des intervenants de la MDEE ou extérieurs. Voici la liste des prochains RDV.



- **19 mai (9 h à 12 h)**
Maîtriser les risques et obligations au démarrage de votre entreprise en toute sérénité.
- **19 mai (14 h à 17 h)**
Sensibilisation à la création d'entreprise.
- **2 juin (14 h à 17 h)**
Sensibilisation à la création d'entreprise.
- **9 juin (9 h à 13 h)**
Top départ : rencontres individuelles entre les futurs et nouveaux chefs d'entreprise et les professionnels de la création d'entreprise. Seront présents les organismes suivants : l'Urssaf, le RSI, les Impôts, la Chambre de commerce et d'industrie de Paris Île-de-France, la Chambre des métiers et de l'artisanat des Hauts-de-

Seine, Pôle emploi, des conseillers en création d'entreprise, Hauts-de-Seine Initiative, l'ADIE, une banque, un expert-comptable, un avocat, un conseiller en patrimoine, un assureur.

- **16 juin (9 h à 12 h)**
Le financement de votre création d'entreprise : financement bancaire, prêt d'honneur, microcrédit.
- **23 juin (14 h à 17 h)**
Sensibilisation à la création d'entreprise. ○

INFOS+

Conférences gratuites à la MDEE, au 42 avenue Aristide Briand. Inscription obligatoire au 01 55 59 44 94. Email : martine.dumeaux@mdee-hautsdebievre.fr.

ILS
S'INSTALLENT
À ANTONY

+ Restauration

Le restaurant *L'Ange Vin* situé 80 av. Aristide Briand a changé de propriétaire. Cuisine traditionnelle française. Uniquement des produits frais. Entrées, plats, desserts proposés uniquement à l'ardoise. Spécialités : les viandes de Salers. Cadre boisé. Terrasse /petit jardin en retrait de la RD 920. Ouvert le midi du lundi au vendredi. Ouvert le soir du mercredi au samedi. Restaurant privatisable. Tél. : 01 42 37 88 22.

+ Parqueteur

Viktor Mitev est artisan spécialisé dans la pose et rénovation de parquet depuis 6 ans. Nouvellement installé à Antony, vous pouvez faire appel à lui pour tous les travaux concernant vos parquets anciens massifs, à poncer, à rénover, à vitrifier ou parquets récents flottants à poser. Il propose également ses services pour des travaux de peinture et de carrelage. Tél. : 06 26 32 81 21. Email : mitevviktor@gmail.com.

+ Décoration d'intérieur

Caroline Clapt réalise de la décoration d'intérieur et du design d'espace. Elle s'adresse aux particuliers qui souhaitent changer leur décoration ou modifier l'agencement de leur espace de vie. Elle propose également aux personnes qui ont du mal à vendre leur bien immobilier de simuler informatiquement une nouvelle décoration ou un nouvel aménagement. Les acquéreurs potentiels peuvent alors se projeter plus facilement sans que le vendeur ait besoin d'engager des frais dans des travaux de rafraîchissement. Propositions réalisées grâce à un logiciel 3D. Tél. : 06 12 01 74 64. Email : caroline.clapt@gmail.com. Site Web : <http://clapt.wix.com/caroline-clapt-deco>.



Bridge Club d'Antony

Association Loi 1901

GRAND TOURNOI D'ANTONY
SAMEDI 6 & DIMANCHE 7 JUIN

à l'espace VASARELY, place des anciens combattants.

Inscrivez vous vite au club pour ces tournois nationaux, Mixte, Open, 2^{ème} série mineure et 3^{ème} & 4^{ème} séries.

En plus des prix significatifs pour les vainqueurs, plus de 400 joueurs recevront un lot de participation.

Un loisir intelligent dans un climat amical



PORTES OUVERTES LE 27 JUIN À PARTIR DE 10H

au club : 171 avenue du bois de Verrières.

Vous recherchez une activité pour faire travailler vos méninges, vous distraire, dans une ambiance conviviale avec des partenaires agréables ? Venez nous voir au club, dirigeants et enseignants de l'école, vous recevront pour "tout vous dire" et pour vous faire essayer ce jeu autour d'une table.

171 avenue du Bois de Verrières - ANTONY • 01 43 50 50 12 • info@antonybridge.fr • www.antonybridge.fr

Alize's Institute *Votre institut de beauté à Antony*

- ◆ Soins du visage / Endermolift
- ◆ Soins du corps
- ◆ Beauté des mains et des pieds
- ◆ Vernis semi-permanent
- ◆ Épilations
- ◆ Teinture cils / sourcils
- ◆ Rehaussement des cils
- ◆ Maquillage
- ◆ Hammam individuel

AMINCISSMENT :

- ◆ Waterbike
- ◆ Cellu M6
- ◆ Presso-esthétique
- ◆ Cure manuel Thalgo

Nous travaillons avec les marques Thalgo, Ingrid Millet, OPI et art déco

7, rue Jean Moulin
 ☎ 01 48 25 02 14
 Du mardi au vendredi : 9h30 - 19h30
 Samedi : 9h - 18h
 alizes-institute.overblog.com

Retrouvez nous sur Facebook

SÉCURITÉ AUTOMATISMES ÉNERGIE

Spécialiste   
automatismes & domotique
 et électricité générale

NORSON

114 av. Léon Blum - 92160 Antony contact@norson.eu
 06 84 80 95 72 www.norson.eu

ANTONY LAVAGE
 Ouvert toute l'année 7j/7 de 7h à 22h

À PARTIR DE DÉCEMBRE 2014,

Mis à votre disposition :

- 7 Programmes
- 6 Pistes
- 6 Aspirateurs
- 1 Gonfleur
- 1 Lave-tapis
- Cire - Brosse mousse
- Produits jantes
- Distributeur de jetons en libre service

+ DE SERVICES À VOTRE DISPOSITION

156 avenue du Président J.F.K - 92160 Antony - 01.55.59.95.20

Pierre Marmoiton DECOration

ETUDES - AMÉNAGEMENTS - RÉNOVATION - TOUS CORPS D'ÉTAT

- ◆ Peinture traditionnelle Intérieur Et Extérieur
 - ◆ Revêtements et Peintures écologiques
 - ◆ Peinture à effets décoratifs
- ◆ Revêtement sols Et murs ◆ Isolation intérieure
 - ◆ Conseils déco en produits actuels

76 rue Adolphe Pajaud - 92160 ANTONY
 01 42 37 28 97 • 06 07 17 96 46 
 www.pierre-marmoitondecoration.fr

Vente, réparation et location
 tout type de matériel *particuliers* *professionnels*
 jardin et bâtiment

STIHL **metabo**
VIKING **Quint WOLF**
Kubota **KARCHER**
MAZOR ICBJ **HONDA**
MATERIELS **Location**
ECHO **PIRELLA**

NOUVEAU GÉRANT
 145 bis, Av. Div. Leclerc 92160 Antony (RN20) Tél. : 01 46 66 57 13 www.mazor.fr

HALLUCINANT !

30%
 DE CRÉDIT D'IMPÔT ⁽¹⁾
 SUR VOS MENUISERIES
PROFITEZ-EN !





AGENCE CHATENAY MALABRY
 65 avenue de Robinson 92290 CHATENAY MALABRY
TEL : 01 69 07 62 62
 Devis gratuit sur rendez-vous - agence ouverte du mardi au samedi de 14h à 18h

TRYBA
 FENÊTRES - PORTES - VOILETS
 tryba.com

3P
PERTINENCE PATRIMOINE
 Conseil Diplômé en Gestion de Patrimoine

DÉCLARATION FISCALE (IR/ISF) À DOMICILE*
RECONSTITUTION DE CARRIÈRE RETRAITÉ*
 *bénéficiez de 50% de réduction d'impôts sur le revenu

Compétence • Conseil • Indépendance

CONSTITUER, ACCROÎTRE, DIVERSIFIER,
 TRANSMETTRE VOTRE PATRIMOINE

2, rue des Marguerites - 92160 Antony
 Tél/Fax : 01 46 60 38 11 - www.3pj.fr

FINANCES LOCALES

UN BUDGET 2015

MAÎTRISÉ ET OFFENSIF

À la Une

Le 26 mars dernier, le Conseil municipal a adopté le budget primitif 2015 de la ville d'Antony. Une fois encore, ce budget est marqué, dans un contexte financier difficile provoqué par la réduction des dotations de l'État, par une rigueur encore accentuée dans la maîtrise des dépenses de fonctionnement et par la poursuite du programme d'investissements des équipements publics. Un mot du contexte d'abord. En 2015, les mesures imposées par l'État aux collectivités locales – baisse de la dotation globale de fonctionnement, péréquation intercommunale, réforme des rythmes scolaires et revalorisation des salaires des personnels des catégories B et C – vont réduire les moyens de la ville d'Antony de près de 3 millions d'euros. En 2017, l'effet cumulé de ces mesures approchera les 10 M€ sur un budget de fonctionnement de 86 M€. Les économies réalisées depuis de nombreuses années permettront à la Ville de poursuivre la mise en œuvre de son programme d'investissements comme prévu – construction de nouveaux équipements comme la crèche Coquelicots, rénovation des écoles, acquisition de nouveaux logements sociaux notamment –, sans augmenter les taux d'imposition. Notre Une du mois vous livre dans le détail les clés du budget 2015 de votre ville, Antony.

- **PAGE 24-25**
Budget de fonctionnement : contexte difficile et rigueur budgétaire
- **PAGE 24**
Interview de Pierre Médan
- **PAGE 25**
Éclairage : une gestion rigoureuse
- **PAGE 26**
Investissements : la Ville poursuit sa transformation
- **PAGE 27**
 - ▷ Impôts locaux : pas de hausse des taux communaux
 - ▷ Éclairage : un autofinancement de 12,8 M€

BUDGET DE FONCTIONNEMENT

Contexte difficile et rigueur budgétaire

Le budget de fonctionnement de la Ville s'élèvera à 86,4 millions d'euros (M€) en 2015. Sur ce total, les dépenses atteindront 73,6 M€. La différence recettes-dépenses équivaut à l'épargne brute de la Ville, c'est-à-dire sa capacité à autofinancer ses investissements et à rembourser ses emprunts passés, soit 12,8 millions d'euros cette année. Un montant en diminution par rapport à 2014, mais qui reste conséquent. Il représente près de 15 % des recettes de fonctionnement, un taux très honorable. Décryptage.

CÔTÉ RECETTES

Les recettes de fonctionnement de la Ville devraient s'élever à 86,4 M€ cette année contre 87 M€ en 2014, en baisse de près de 1 %. Une baisse inhabituelle qui est due à la réduction de la dotation de l'État et à la faiblesse des rentrées fiscales attendues. D'où provient principalement l'argent qui parvient dans les caisses de la commune ? Voici les principaux éléments de réponse.

Recettes fiscales

55,3 M€
(55,5 M€ en 2014)

Elles sont en légère baisse par rapport à 2014. Principale recette fiscale, les impôts locaux (taxe d'habitation et foncière). Cette recette va croître faiblement en 2015, à 38,4 M€ (contre 38,3 M€ en 2014). Point clé : la Ville n'augmente pas les taux des impôts locaux en 2015 (voir page 27). Autres recettes fiscales pour la Ville : les versements de la Communauté d'agglomération (12,4 M€), les droits de mutation (3,2 M€ attendus), la taxe sur l'électricité, etc.

Dotations, subventions et compensations

17,7 M€
(18,7 M€ en 2014)

La dotation globale de fonctionnement diminue de nouveau, à un rythme doublé par rapport à 2014, passant de 12 M€ à 10,5 M€. Rappel : en 2010, cette recette était de 13,7 M€. Ce recul se poursuivra les années à venir, puisqu'en 2017 la dotation globale de fonctionnement devrait être de 7,5 M€. En 7 ans, elle aura été réduite de plus de 6 millions d'euros. Cette baisse sera partiellement compensée par une augmentation attendue des subventions reçues pour les emplois aidés et pour les crèches.

Produits des services

10,1 M€
(9,7 M€ en 2014)

Ils poursuivront en 2015 leur croissance, grâce notamment à la hausse de la fréquentation du cinéma municipal Le Sélect et à l'ouverture de la crèche Coquelicots à la Croix de Berny.

Produits de gestion courante

2,75 M€
(2,85 M€ en 2014)

Il s'agit, pour l'essentiel, des loyers et redevances perçus pour l'utilisation des locaux appartenant à la Ville.



2 questions à PIERRE MÉDAN, Maire adjoint chargé des finances

Quels sont les points clés de ce budget 2015 ?

Le budget 2015 sera offensif, maîtrisé, et profitera à tous les Antoniens. Offensif car le montant des investissements s'établira à 46,3 M€, après avoir été de 42 M€ en 2014. Dans une période où tous les spécialistes s'accordent

à dire que l'investissement est au cœur de la croissance, cette stratégie courageuse contribue à l'activité de nos entreprises. Plus de 20 M€ seront engagés sur les grands projets tels que le complexe sportif La Fontaine, la reconstruction de l'école Dunoyer de Segonzac, le centre aquatique et le gymnase du quartier Pajaud, la crèche des Coquelicots, pour ne citer que les principaux. Environ 10 M€ seront consacrés à l'entretien des bâtiments communaux et en particulier des écoles, des crèches, des équipements

sportifs et culturels. Plus de 6 M€ permettront de poursuivre la rénovation de la voirie. Le budget 2015 est maîtrisé, car malgré le désengagement de l'État, nos recettes de fonctionnement (86 M€) seront toujours très largement supérieures à nos dépenses (73 M€) ; d'ailleurs, ces dernières n'augmenteraient quasiment pas sans les mesures de l'État. Comme les précédents budgets, le cru 2015 profitera à tous les Antoniens, de tous âges, de tous quartiers et dans tous les domaines.

CÔTÉ DÉPENSES

Les dépenses de gestion inscrites au budget sont en augmentation. Elles s'établissent à 69,2 M€, contre 66,9 M€ en 2014. Cette hausse est due essentiellement aux mesures imposées par l'État : hausse de la péréquation intercommunale (1,5 M€ en 2015 contre 1,1 M€ en 2014) ; réforme des rythmes scolaires (0,6 M€) ; mesures catégorielles en faveur des agents publics et hausse des cotisations retraite (0,6 M€), soit au total 1,6 M€. Et aux dépenses de fonctionnement générées par les nouveaux équipements (Espace Vasarely, crèche des Coquelicots, parc des Alisiers..., 0,9 M€). Voici dans le détail comment sera utilisé l'argent de la commune en 2015.

Charges de personnel

44,5 M€
(43,2 M€ en 2014)

La hausse de 3 % est due essentiellement à la réforme des rythmes scolaires (+ 0,4 M€), aux mesures catégorielles décidées par l'État (+ 0,6 M€), au coût des nouveaux équipements (+ 0,6 M€). Les réformes de gestion prises dans différents services viendront compenser partiellement ces augmentations.

Les charges financières

4,3 M€
(3,84 M€ en 2014)

Investir autant, comment est-ce possible pour la Ville ? N'est-ce pas risqué ?

Non seulement c'est possible, mais de surcroît ce n'est pas risqué. Au contraire, les investissements d'hier et d'aujourd'hui renforcent l'attractivité d'Antony, tant pour les particuliers soucieux d'y trouver tous les services modernes et un cadre de vie agréable que pour les entreprises désireuses de disposer des infrastructures et d'un environnement propices à leur croissance. C'est le fait de ne pas investir qui serait risqué. De 2008 à 2014, notam-

ment grâce à la parfaite maîtrise de nos dépenses de fonctionnement, la Ville a dégagé un autofinancement de 112 M€, qui a contribué au financement de 237 M€ d'investissements ; dans le même temps, notre endettement ne s'est accru que de 21 M€. Pour 2015, sans augmenter les taux d'imposition, malgré la baisse de la dotation de l'État et la hausse des sommes destinées aux communes plus pauvres (fonds de péréquation), Antony réussira à produire une épargne brute d'environ 13 M€ et à financer ses investissements, sans risque pour son équilibre financier.

Charges de gestion courante

6,3 M€
(stables)

Il s'agit principalement des subventions au CCAS (Centre communal d'action sociale) et aux associations sportives ou autres.

Atténuations de produits

1,5 M€

Il s'agit du fonds de péréquation intercommunale mis à la charge de la commune depuis 2012. Il ne cesse d'augmenter. Il devrait atteindre les 2 M€ en 2016.

Charges à caractère général :

16,8 M€
(16,4 M€ en 2014)

Cette augmentation, que les mesures d'économies qui seront prises au cours de l'exercice permettront certainement d'atténuer, est due essentiellement au coût des repas supplémentaires imposés par la réforme des rythmes scolaires (beaucoup d'élèves restent déjeuner le mercredi) et au coût de fonctionnement des nouveaux équipements (Espace Vasarely, crèche des Coquelicots).



ÉCLAIRAGE

Une gestion rigoureuse

À l'heure où l'État accumule les mesures qui affectent les budgets des communes : baisse des dotations, charge croissante de la péréquation, revalorisation des salaires du personnel communal, réforme des rythmes scolaires, autant de mesures qui représentent pour la Ville une charge nette de 2,9 M€ pour 2015, beaucoup de collectivités locales sont contraintes de ralentir leurs investissements, de fermer certains services publics et d'augmenter les impôts locaux. Forte d'une gestion financière rigoureuse depuis de longues années, la Ville d'Antony pourra poursuivre son programme d'investissements, en maîtrisant l'évolution de son endettement, en conservant des ratios financiers encore satisfaisants, et sans augmenter ses impôts, ce qui permet d'assurer aux Antoniens une des pressions fiscales les plus modérées.

POLITIQUE D'INVESTISSEMENTS DE LA VILLE

La Ville poursuit sa transformation

Après les cinq grands équipements ouverts en 2014 (cinéma Le Sélect, Espace Vasarely, ludothèque, salle du Mont-Blanc, parc des Alisiers), que se passera-t-il en 2015 ? La Ville poursuit l'offensive, avec l'inauguration de la crèche des Coquelicots à la Croix-de-Berny et du gymnase de l'école Pajeaud, en attendant début 2016 la livraison du complexe sportif La Fontaine. La modernisation des groupes scolaires se poursuit à un rythme toujours aussi rapide. La mise en souterrain des réseaux est pratiquement achevée. Résultat, le budget consacré aux investissements se maintient à un niveau très élevé : 46,4 M€. Tour d'horizon très précis de ce qui est entrepris cette année.

Les équipements publics

21,5 M€



Équipements livrés en 2015

- ▶ La crèche Coquelicots (quartier Croix-de-Berny). 1,7 M€.
- ▶ Le gymnase Pajeaud, construit pour l'école mais ouvert aux clubs sportifs le soir et le week-end. 1,6 M€.

Équipements en cours de construction

- ▶ Le complexe sportif La Fontaine (construit en partenariat avec le Conseil général). Livraison début 2016. 7,7 M€. L'aménagement des abords du complexe sportif est aussi en cours. Son achèvement est prévu au printemps 2016. 2,1 M€.
- ▶ Le centre aquatique Pajeaud. Projet mené par la Communauté d'agglomération. Il comprend la piscine et la fosse de plongée. Livraison prévue : 2017. 1,3 M€ cette année.

- ▶ Rénovation du Noyer Doré : 0,2 M€.
- ▶ Poursuite du déploiement de la vidéoprotection : 0,2 M€.

Équipements nouveaux à l'étude

- ▶ Acquisition du terrain de la future école Dunoyer de Segonzac (3,5 M€) et études de maîtrise d'œuvre (0,6 M€).
- ▶ Acquisition en VEFA de la future crèche Pajeaud : 0,9 M€.
- ▶ Études en vue de la construction d'un parking rue des Champs : 0,2 M€.
- ▶ Achat du terrain Saint-Raphaël pour le futur théâtre : 0,75 M€.
- ▶ Études sur les projets d'aménagement du site Jean Zay, du quartier Pajeaud et du parvis de la Bièvre, du centre-ville et d'Antonypole (0,9 M€).

La rénovation de la voirie

6,8 M€



Mise en souterrain des réseaux : 1,7 M€

Le programme 2015 portera sur cinq rues : impasse des Saubergeaux, allée Pierre Loti, rue Paul Cézanne, rue André Chénier, rue du Pont de Pierre.

Reconstruction de rues : 1,4 M€

Six rues anciennes seront reconstruites en 2015 : l'avenue Fernand Fenzy, la voie verte de la rue de Châtenay, la rue des Violettes, la rue des Glycines, le chemin des Demoiselles Melson, l'allée Fernand Braudel.

Aménagement de rues : 0,4 M€

Rues de l'Abbaye, du Docteur Schweitzer, Louis Barthou.

Équipements de voirie : 0,8 M€

Matériel et mobilier urbain (0,6 M€), travaux d'aménagement des quatre premières stations Autolib' (40 k€), aménagement de parcs à vélos (0,1 M€).

Entretien de la voirie : 1 M€

- ▶ Revêtements bitumeux (0,3 M€) : avenue de la Fontaine Mouton, rue des Baconnets, avenue François Molé.
- ▶ Réfection des parkings du bois de Verrières : 0,1 M€.
- ▶ Bail de voirie : 0,6 M€.

Autres dépenses de voirie : 0,6 M€

Développement économique et commercial

0,8 M€



- ▶ Achat de locaux commerciaux à la Croix-de-Berny et, si possible, dans le centre commercial Pajeaud : 0,4 M€.
- ▶ Foire aux fromages et aux vins, animations de Noël : achat de matériels. 0,3 M€.

Équipement des services

2,3 M€



L'ossature du complexe sportif La Fontaine, dont la construction sera achevée pour début 2016.



Le nouveau gymnase Pajeaud, en cours de finition...



Subventions d'investissement



2,2 M€

- ▶ Office Antony Habitat : 0,9 M€ pour l'acquisition des tours Pluton et Jupiter (quartier Pajeaud) : 246 logements sociaux.
- ▶ Conseil départemental : 0,6 M€ pour la construction du gymnase Descartes, 0,4 M€ pour le gymnase La Fontaine.
- ▶ CCAS : réhabilitation de la résidence Renaître (42 k€).
- ▶ Autolib' : 0,2 M€, implantation de 4 premières stations.

Entretien des espaces verts



0,7 M€

Équipements et matériels techniques



0,7 M€

L'entretien des bâtiments communaux

10 M€



Bâtiments scolaires : 3,8 M€

- ▶ Agrandissement du groupe scolaire La Fontaine : 1,3 M€.
- ▶ Groupes scolaires Velpeau et Rabats : accessibilité pour les personnes à mobilité réduite. 1 M€.
- ▶ Début de la rénovation du groupe scolaire Ferdinand Buisson : 0,4 M€.
- ▶ École André Chénier : remplacement des menuiseries extérieures et ravalement. 0,1 M€.
- ▶ Réfection des cours d'écoles (0,2 M€) et divers travaux de chauffage, d'isolation, de sécurisation...

Petite enfance : 0,7 M€

- ▶ Crèche Blé en Herbe : travaux de renforcement et de réaménagement de la crèche. 0,5 M€.
- ▶ Divers travaux de réaménagement intérieur, de sécurisation des accès...

Équipements sportifs : 1 M€

- ▶ Stade Velpeau : réfection du terrain de football (nouvelle pelouse synthétique) et études en vue de la reconstruction des vestiaires : 0,5 M€.
- ▶ Stade Georges Suant : réfection des courts de tennis : 0,2 M€, remplacement de canalisations usagées + travaux de mise en conformité électrique : 0,2 M€.
- ▶ Gymnase des Rabats : reprise du sol. 0,1 M€.

Bâtiments culturels : 0,1 M€

- ▶ Médiathèque Anne Fontaine : travaux d'agrandissement et d'aménagement pour faciliter l'accueil des usagers.
- ▶ Maison des arts, pavillon Bourdeau : travaux d'entretien et de sécurisation.

Bâtiments pour la jeunesse : 0,8 M€

- ▶ Ancien centre de loisirs des Castors : démolition.
- ▶ Centre de loisirs du Val de Bièvre : agrandissement à l'étude.
- ▶ Centre de loisirs du parc Heller : travaux de remise en état, suite à l'incendie du parking en sous-sol. 0,2 M€.
- ▶ Autres centres de loisirs municipaux : travaux de rénovation pour améliorer les conditions d'accueil. 0,3 M€.

Bâtiments administratifs : 1 M€

- ▶ Hôtel de Ville : couverture, réaménagement de la salle informatique, réfection et réaménagement de bureaux. 0,4 M€.
- ▶ Centre André Malraux : travaux de remise en conformité. 0,4 M€.

Autres bâtiments : 1,9 M€

- ▶ Maison des Ans toniques : travaux de rénovation pour un meilleur accueil.
- ▶ Cimetière : construction d'un dépôt de voirie aux abords du cimetière. 0,8 M€.
- ▶ Église Saint-Saturnin : études en vue de travaux de rénovation.

IMPÔTS LOCAUX

Pas de hausse des taux communaux !

En 2015, les taux de la taxe d'habitation et des taxes foncières n'augmenteront pas à Antony. Les taux communaux sont de 11,40 % pour la taxe d'habitation, de 17,42 % sur le foncier bâti et de 16,82 % sur le foncier non bâti. La dernière hausse remonte à 2009 (+ 3 %, à cause de la crise) et la précédente à 1998. Avec son taux de taxe d'habitation de 11,40 %, Antony est l'une des villes de France les moins imposées.

ÉCLAIRAGE

Un autofinancement de 12,8 M€

Cette somme correspond à l'épargne brute de la Ville, c'est-à-dire à l'excédent de son budget de fonctionnement, soit la différence entre les recettes (impôts, dotations de l'État, subventions, produits des services, redevances...) et les dépenses de fonctionnement (personnel, charges externes, subventions et charges financières). Elle sera affectée au financement des investissements 2015.

DANS LES PARCS D'ANTONY

Le square Marc Sangnier

Les aires de jeux font peau neuve

Pour le printemps, plusieurs aires de jeux de la ville ont été refaites à neuf. Décision avait été prise par la municipalité de supprimer l'ensemble des bacs à sable pour des questions d'hygiène et donc de sécurité. Lorsque le sable avait un effet amortissant, il a été remplacé par des sols souples ayant les avantages du sable sans ses inconvénients sanitaires. Des travaux d'envergure ont donc été réalisés dans différents parcs de la ville, avec, outre le remplacement des jeux vieillissants et des sols souples, la mise en place de nouvelles clôtures, de bancs et corbeilles de propreté renouvelées. Les aires de jeux ont été ouvertes (ou le seront rapidement) après les passages des commissions de contrôle. La couleur prime maintenant dans les aires de jeux pour les enfants, qui vont pouvoir s'en donner à cœur joie avec les beaux jours.



Parc Heller



Square Marc Sangnier.



Parc Heller

SOLS SOUPLES !

Fini les sols en sable, certes aimés des enfants, mais comportant trop d'inconvénients sanitaires. Les nouveaux sols souples sont très colorés avec différents dessins sur le sol (qui font jouer à plein l'imagination des enfants...).



Square Marc Sangnier

POUR TOUS LES ÂGES

Il existe différentes tranches d'âge pour les jeux.
Exemple : ci-dessous, les jeux du parc Heller destinés aux petits (- de 6 ans). Dans tous les jeux, les enfants sont bien sûr sous la responsabilité des parents ou des accompagnants. Page 28, en haut, photo de l'aire de jeux du square Marc Sangnier (pour les 2-8 ans), 330 m² de sols souples, 8 jeux, 6 bancs neufs. Ci-dessus à droite, les jeux du parc Heller destinés aux 6-12 ans. Et ci-contre, vu du ciel, le square des Hortensias pour les 2-8 ans, avec 200 m² de sols souples, 5 jeux et 2 bancs neufs...



Parc Heller...



Parc Heller, les jeux pour les grands...



Square des Hortensias



Parc Heller, les jeux pour les petits...



Parc Heller, les jeux pour les petits...



1 question à... Armelle Cottenceau,

maire adjointe chargée de l'environnement, du développement durable et des affaires funéraires

Pourquoi la Ville a-t-elle rénové de nombreuses aires de jeux ?

Aller au square pour faire du toboggan, de la balançoire classique ou à ressort, ou encore de l'escalade, c'est un plaisir partagé par tous les enfants, surtout ceux qui vivent en appartement et n'ont pas jardin pour courir. Bien sûr, il y a déjà les jeux dans la cour des écoles, mais il faut aussi penser aux jours de vacances. Aussi la Ville a-t-elle installé depuis longtemps dans tous les jardins publics des jeux qui permettent de faire des activités physiques de détente. Il y en a surtout pour les petits, mais aussi pour les adolescents et même pour les adultes, comme au parc des Alisiers. Ces jeux sont sélectionnés en fonction de leur attrait et de leur solidité. Il y a des modèles classiques qui ont toujours du succès comme les toboggans, mais nous essayons aussi des modèles récents qui diffèrent d'un espace à l'autre. Les bacs à sable ont également un

grand succès auprès des enfants. Le sable présent au pied des jeux permet, en plus de son aspect ludique, d'amortir les chutes et d'éviter aux enfants de se faire mal en tombant d'un jeu. Malheureusement, que ce soit dans les cours d'école ou dans les jardins publics, messieurs les chats apprécient beaucoup le sable pour y faire leurs besoins et, malgré un remplacement régulier de ce dernier, on s'est aperçu qu'il contenait par endroit des germes pathogènes. Même en engageant des moyens relativement coûteux, la Ville n'est pas en capacité de garantir l'absence de risques infectieux pour les bacs à sable extérieurs. Décision a alors été prise de remplacer partout le sable par des sols souples qui ont les avantages du sable sans en présenter les inconvénients vis-à-vis des chats, et qui permettent de dessiner des formes au sol colorées et ludiques. Nous en profitons pour remplacer les jeux vieillissants par d'autres modèles, comme au square Marc Sangnier. Et chacun peut le constater, les enfants s'approprient très vite les nouveaux jeux. ●

BILLODROME !

Lors des travaux, nombre de jeux en bon état ont été réutilisés et implantés sur le sol souple. Des nouveautés toutefois. Comme un jeu avec activité ludo-éducative (et interactivité possible) au square Marc Sangnier. Ou comme le billodrome, au parc Heller (à la place de la pyramide), en photo ci-dessous. C'est un circuit de billes grandeur nature, sur un parcours représentant les contours de notre pays. Jouez, les enfants...



Le billodrome du parc Heller...

30/31 MAI

Village

NATURE ET ENVIRONNEMENT



Mairie d'Antony • M.A.N.TONY.COM • 04/715

10H-19H / ENTRÉE LIBRE
Parc Marc-Sangnier

Ville d'
ANTONY

SQUARE MARC SANGNIER



Un village champêtre à Antony

Les 30 et 31 mai, le Village Nature et Environnement prend ses aises en centre-ville, au square Marc Sangnier. Suivez le guide.

C'est l'incontournable de la fin mai à Antony. Le Village Nature et Environnement, piloté par le service Animations de la Ville, est une fête populaire transformant le square Marc Sangnier en village champêtre... Avec, bien sûr, une entrée libre pour tous.

Poussins et lamas

De nombreuses animations autour de la nature seront proposées, avec notamment des balades à poney, les animaux de la ferme, l'éclosion de poussins en direct ou l'observation du travail d'un chien gardien d'oies. Cette année, une nouveauté : la présence de lamas ! Des ateliers ludiques seront aussi dédiés aux enfants : brouette vide-poche, compositions florales, bonhomme gazon et autre maquillage... Les parents pourront faire des emplettes dans les stands d'artisanat.

Sorbets coco !

De nombreux stands d'exposants sont nichés dans le square : miel avec les apiculteurs, pépiniéristes, produits du commerce équitable, développement durable avec la Communauté d'agglomération, savoir-faire des anciens (rémouleurs, cordiers, beurre à la baratte...), etc. La Ville, avec

des représentants des Espaces verts, fournira du terreau aux gens intéressés. Ambiance festive aussi avec des spectacles de danse... Sans oublier de quoi se restaurer, avec notamment les sorbets coco des îles.

Zéro pesticides

Si vous voulez vous débarrasser de vos herbicides et autres produits pesticides, apportez-les au Village (ne les mettez surtout pas à la poubelle ordinaire). Un container sera à disposition en vue de leur élimination.

Concours

La Ville lance son concours traditionnel des maisons et balcons fleuris d'Antony. Un jury composé d'élus et de professionnels désignera les meilleures compositions par catégorie, début juillet. De nombreux prix à gagner. À vous de jouer !

INFOS+

Samedi 30 mai et dimanche 31 mai au square Marc Sangnier. Accès par la rue Jean Moulin ou la rue A. Frager. Renseignements au 01 40 96 73 67 / 69. Inscription aux ateliers pour enfants sur place.

Ode aux oiseaux

Pour apprendre à reconnaître les différents chants des oiseaux, la Communauté d'agglomération propose des sorties nature gratuites et guidées par un spécialiste ornithologique. À la Réserve naturelle régionale de la Bièvre les 24/05 et 28/06 (4 sorties de 45 min, à partir de 14 h 15). Au parc de Sceaux les 24 mai et 28 juin (de 9 h 30 à 12 h). Inscrivez-vous sur www.agglomeration-hautsdebievre.fr.

Des femmes...

Antonienne depuis 19 ans, Brigitte Borsoni a coécrit avec Marie-Josée Riss-Minervini *Des femmes, des bébés... et des psys (Échanges féconds en milieu hospitalier)*, aux Éditions Érès, collection « 1 001 bébés ». De brèves histoires de femmes écrites à la première personne donnent à entendre les effets féconds d'une parole librement adressée à des psys, dans l'univers médical de gynécologie-obstétrique.

Jeunesse de l'art

2^e édition du festival Jeunesse de l'art, organisé par la librairie *La Passerelle* le 30 mai de 10 h à 18 h (à côté du ciné). Pour les 5-10 ans : atelier Gomettes avec Candice Hayat (Fourmis rouges), atelier Cuisines du monde avec Carole Saturno (Gallimard Jeunesse), jeux avec l'École des loisirs et la ludothèque d'Antony, projection de *Loulou* d'après Grégoire Solotareff au Sélect. Pour les 8-12 ans : atelier Pop-up avec Anouk Boisrobert et Louis Rigaud (Hélium), pâtisserie avec Dimiscook, rencontre autour de la BD *Bjorn le Morphir* avec Thomas Lavachery et Thomas Gilbert. Pour les ados : rencontre avec Benoît Minville pour son roman *Les Géants*, et remise des prix Tchatch'Ado avec les médiathèques d'Antony. Pour tous : land art avec Isabelle Aubry (Éditions La Plage), fleurs et végétaux fournis par Gérard Baesler, musique avec Pierre Créac'h pour *Le Château des pianos*. Tél. : 01 56 45 20 10.

Dédicace

Nicole Thévenart dédicacera son livre *Louise Dubois-Mogan*, à la librairie *Agora*, 1 av. A. Briand, le 31 mai, de 10 h 30 à 12 h 30. Ce roman parle des relations fortes entre une mère et sa fille...

SOLUTIONS

Aviez-vous trouvé ?

Voici la grille de mots croisés du numéro 300, page 34, résolue. Merci à son auteur Hervé Hardoüin.

	1	2	3	3	5	6	7	8	9	10	11	12	13	14	15
I	N	U	M	E	R	O	T	R	O	I	S	C	E	N	T
II	U	L	E	M	A	S		E	N	V	O	L		U	R
III	E	T	R	E		E	E	E		R	U	E	L	L	E
IV	P	R	E	U	V	E	S		P	E	R	S	O		N
V	R	A		T	I	S	S	E	R	A	I		T	M	E
VI	O	C	R	E	S		E	S	E		S	C	O	U	T
VII	P	O	I	S	S	O	N	S	D	A	V	R	I	L	
VIII	R	U	Z		E	N	T	E	E		E	E	S	T	I
IX	I	R	I	S	E		I	N	S	E	R	E		I	L
X	E	T	E		S	P	E	C	T	A	T	R	I	C	E
XI	T	E	R	A		O	L	E	I	N	E		S	A	S
XII	A		E	M	A	I	L		N	E	S	T	O	R	
XIII	I	S		O	S	S	E	T	E	S		A	L	T	O
XIV	R	E	C	U		O	S	E	E		A	X	E	E	S
XV	E	P	E	R	O	N		E	S	Q	U	I	S	S	E

EN FAMILLE

Participez aux Mini-champions !

Le 17 mai, la Ville et le Conseil du sport antonien proposent aux enfants (à partir de 4 ans) et à leur famille de s'initier à de nombreux sports. Sous le thème de la Coupe du monde de rugby 2015 !

Plus de 25 animations sportives différentes seront proposées à l'essai aux enfants de 4 à 12 ans et à leur famille le dimanche 17 mai au stade Georges Suant, de 10 h à 17 h 30. C'est la traditionnelle journée des « Mini-champions » organisée par la Ville et le Conseil du sport antonien. Cette année, le thème des Mini-Champions sera la Coupe du monde de rugby 2015, qui aura lieu en septembre en Grande-Bretagne. Au

programme, des animations spéciales rugby avec des maillots d'équipe nationale de rugby à gagner pendant toute la journée. Des associations sportives d'Antony et leurs animateurs seront présents pour faire découvrir leurs disciplines : athlétisme, boxe, cyclisme, rugby, volley-ball, tennis, basket, escrime, roller, escalade, arts martiaux... Toutes les animations sont en accès libre. Les participants s'inscriront à l'accueil et

un bracelet leur sera remis, pour aller à leur guise découvrir toutes les activités proposées. Tee-shirts et goûters seront offerts en fin de journée contre la remise du bracelet. Des prix et des maillots d'équipes nationales de rugby seront remis sur le podium, après différents jeux-quiz sur la Coupe du monde de rugby et sur le « bien manger, bien bouger ». Au final, un véritable moment de sport-découverte en famille...



SAMEDI 23 MAI, 15 H

La Véritable Histoire du haricot magique



Rendez-vous à la médiathèque Arthur Rimbaud (2 place des Baconnets) ce 23 mai à 15 h, pour écouter en famille *La Véritable Histoire du haricot magique* revisitée par François Vincent. Avec jubilation et simplicité, le musicien-conteur raconte la fabuleuse aventure d'un garçon qui accède au « monde d'en haut » en grimpant sur un haricot géant. Le fameux conte populaire *Jack et le haricot magique* n'est qu'un tissu de mensonges ! La vérité sur ce qui s'est vraiment passé, François

Vincent la connaît mieux que tout le monde puisqu'il y était : c'est lui qui est monté sur le haricot ! Un beau moment de poésie, d'humour, de musique. Pour tous, à partir de 7 ans. Inscription à la médiathèque.

INFOS+

Un CD de *La Véritable Histoire du haricot magique* a été enregistré pour les éditions « Ouï-Dire » et a obtenu un coup de cœur de l'Académie Charles Cros en 2011.

Les dates de Sev.K

Septembre 1978

Naissance à Antony où elle réside toujours.

1994

Elle rejoint le groupe de gospel créé au sein du lycée Descartes où elle est scolarisée.

1998

Elle intègre le groupe de disco-funk Mainstreet Orchestra.

2005

Elle participe à l'album du rappeur Sinik *La Main sur le cœur*, double disque d'or, et est artiste invitée sur un des titres.

Juin 2013

Son premier EP, *Desperate Mama*, sort sur les plates-formes numériques et entre au classement des 20 meilleures sorties iTunes, catégorie soul/R'n'B.

MUSIQUE

Séverine Kallou... ou Sev.K, chanteuse pop soul

Des mélodies dououreusement soul et délicieusement pop, des textes poignants sur son histoire, ses combats... Sev.K confirme son talent d'auteur-compositrice-interprète dans son premier EP, Desperate Mama. Cette jeune maman, Antonienne depuis toujours, concilie avec dynamisme et bonne humeur sa vie professionnelle à l'EPS Érasme et la scène. Rencontre.

Secrétaire médicale à l'établissement public de santé Érasme (situé à Antony) la semaine, chanteuse auteur-compositrice le week-end, Séverine Kallou est une artiste dans l'âme. "J'ai toujours vécu avec la musique collée à mes baskets." C'est à l'âge de 16 ans que la jeune Antonienne rejoint le groupe de gospel du lycée Descartes où elle est scolarisée. Entre fêtes de fin d'année et concerts confidentiels, la jeune chanteuse fait ses premières armes sur scène... et poursuit ses études en hôtellerie de luxe. « Je suis plutôt terre à terre. Pour pouvoir m'épanouir dans la musique, il fallait que j'assure d'abord mon avenir professionnel. »

Premiers pas de pro

Rapidement, tout s'accélère pour la jeune artiste. Encore étudiante,

elle intègre le groupe de disco-funk Mainstreet Orchestra, remarqué dans le « Hit Machine » de M6, et écume les salles parisiennes. C'est là qu'elle installe ce groove qui lui est propre. Repérée sur scène par des managers, elle participe alors aux albums du rappeur Sinik, du groupe de vodou haïtien Adjabel et de la formation jazz Some Like It Odd. Parallèlement, elle met sa voix au service d'autres artistes en tant que choriste et chante le gospel dans les chœurs de la « Star Ac' », « Soul Ages », « Les Gospel Voices », ou sur la scène du Bizzart, temple de la soul. Aujourd'hui encore, la chanteuse multiplie les collaborations sur scène et vient d'intégrer le groupe funk français la Malka Family.

Desperate Mama

Esthète dans l'âme, Séverine se

nourrit de tous types de musique pour construire son propre univers. « De l'opéra à la musique électronique, en passant par le rock et la pop, le gospel et la soul... Il faut seulement que ce soit beau, que ça me touche. » Celle qui se dit volontiers « autodidacte » en musique a toujours « mis en chanson ses poèmes ». Pour elle, « on écrit ce que l'on imagine ou ce que l'on est vraiment. Le faire découvrir aux autres, c'est un peu comme se mettre à nu ». Une pudeur « difficile à gérer » qui va retarder la sortie de ses premiers titres. Après une pause musicale de 5 ans, durant laquelle elle quitte l'hôtellerie pour le secrétariat médical, Séverine écrit et cocompose avec son compagnon Matthieu Dersy les quatre titres de son premier EP. Elle y raconte la peur d'être soi et la vie qu'elle s'est enfin décidée à vivre pleinement. « Desperate Mama est une sorte de témoignage pour que mon expérience encourage d'autres femmes à ne pas fermer la porte du bonheur et de l'épanouissement. »

Un clin d'oeil à Serge D'Ignazio, pour ses clichés de Sev.K en concert...

INFOS +

Les titres de *Desperate Mama* sont téléchargeables sur le Net. Sev.K sera en concert avec la Malka Family le 13 mai à 20 h 30 à l'EMB – Espace Michel Berger – à Sannois (2 rue du Président Georges Pompidou). Rens. : www.emb-sannois.org.



RENCONTRE AVEC...

SYLVIE PALLEZ, une mamie créatrice d'entreprise !

Habitante d'Antony depuis près de deux ans, Sylvie Pallez propose des cours de couture. Avec toute la souplesse d'organisation d'une jeune retraitée de 64 ans. Un temps d'éveil créatif pour toutes celles (et tous ceux !) qui veulent composer avec du tissu.

Une passion, c'est pour la vie. Celle de Sylvie Pallez pour la couture a démarré quand elle avait 14 ans. Cinquante ans plus tard, cette Antonienne de fraîche date, retraitée, en a fait son activité professionnelle. Par passion et pour compléter ses revenus. Avec « Le fil de Syssil », elle propose des cours de couture pour les adultes et les adolescents. « *La couture développe la créativité. C'est une bulle de repos qui vous vide l'esprit. Vous êtes dans le moment présent !* » Les débutantes apprécieront, et pourquoi pas les débutants aussi. Vous apprenez à votre rythme et travaillez sur une réalisation concrète, en cours individuel. C'est une offre souple, vous choisissez les jours et horaires des cours avec Sylvie.

Transmettre...

L'envie de notre mamie couturière : transmettre un savoir-faire. « *J'apprends tout ce qu'on peut faire avec du tissu. Au bout de 25 à 30 heures, la personne est autonome. Des liens se créent aussi. C'est bon de transmettre quelque chose.* » La marraine de Sylvie lui avait transmis ce savoir manuel, c'est à son tour. Artiste dans l'âme, notre mamie entrepreneuse a été poussée par ses filles, dont une habite sur Antony, pour lancer son activité de couture. Elle n'a aucun regret aujourd'hui. L'aventure continue... Retrouvez Sylvie Pallez au 06 12 41 24 04 ou sur <http://lefildeyssil.jimdo.com>. ☉



Sylvie Pallez, couturière hors pair...



Jean-Pierre Liset, fondateur de l'AAHTP.

RENCONTRE AVEC...

L'AMICALE AUTOMOBILES HISTORIQUES DES TRAVAUX PUBLICS, une passion pour un métier

La passion pour le sport automobile peut être un levier de motivation pour des jeunes en insertion. L'association Amicale automobiles historiques des travaux publics (AAHTP), fondée en 1996 par Jean-Pierre Liset, utilise ce levier pour aider à l'orientation, l'éducation et le retour à l'emploi des jeunes.

Outils d'orientation et de sensibilisation à la sécurité routière pour les collégiens de 3^e, atelier consacré à la mécanique de véhicules de course, fondation « métiers d'hommes au féminin », l'AAHTP se consacre de longue date à l'orientation et à l'insertion professionnelle et sociale des jeunes. « *Il s'agit, grâce à leur passion pour le sport automobile et la mécanique, de faire accepter à des jeunes en échec scolaire la contrainte du travail et ainsi leur donner l'envie de s'investir dans un métier* », explique Jean-Pierre Liset. Aujourd'hui, l'association, qui vient de fonder la Cité de l'automobile ancienne (2 av. Léon Harmel) à Antony, s'engage dans de nouvelles actions.

L'atelier-chantier « Insertion Puissance 2 »

Mis en place en partenariat avec l'association Promoloisirs, l'atelier-chantier « Insertion Puissance 2 » a pour vocation de permettre à un groupe de 8 jeunes femmes de découvrir durant une année les métiers de l'automobile à travers deux modules : la remise en état de « Twingo solidaires » et la préparation de Twingo et de 4L en vue d'épreuves sportives. Une occasion pour ces femmes en recherche d'emploi de découvrir les postes professionnels liés à la déconstruction automobile, la gestion des pièces détachées, la réparation automobile... À l'issue de cette formation, les stagiaires pourront chercher un travail via le réseau d'entreprises de l'association ou choisir de se spécialiser dans la restauration et l'entretien des voitures d'exception en suivant une formation d'un ou deux ans dans l'École de mécanique automobile ancienne, laquelle ouvrira ses portes en septembre prochain à la Cité de l'automobile d'Antony (2 av. Léon Harmel). L'AAHTP est située 7 av. Léon Harmel. Email : aahtp@club-internet.fr. ☉

L'élégance intemporelle.

**FRANCO
SUISSE**

Antony

Villa Edelina - 89-93, av. Aristide Briand

TRAVAUX EN COURS



Antony

Villa Valentina - 26-28, av. Gabriel Péri

APPARTEMENT TÉMOIN



Profitez dès maintenant de tous les nouveaux avantages du dispositif Pinel pour défiscaliser*. La qualité des réalisations, les adresses recherchées, le raffinement des architectures et les prestations haut de gamme garantissent à votre investissement une belle valeur patrimoniale.

* Le non-respect des engagements de location entraîne la perte du bénéfice des incitations fiscales. Conditions détaillées disponibles sur les espaces de vente Franco Suisse.



01 46 66 50 50



franco-suisse.fr



Bâtir l'excellence



La gauche prête à sacrifier notre cadre de vie !

Lors du dernier Conseil municipal, la majorité municipale a présenté deux motions demandant à ce que la commune, et donc les élus pour lesquels vous avez voté, garde sa liberté de s'aménager comme elle le souhaite.

En effet, dans le cadre de la discussion du projet de loi portant Nouvelle Organisation Territoriale de la République, des députés socialistes ont voté un amendement obligeant les plans locaux d'urbanisme des villes à faire l'objet d'un avis conforme de la Métropole du Grand Paris. Si cet amendement était définitivement adopté, le conseil municipal ne pourrait plus décider librement de notre plan local d'urbanisme, mais serait obligé de se plier à la volonté d'un organisme technocratique dirigeant plus de 6,5 millions d'habitants et qui pourrait lui imposer un mode d'aménagement inacceptable pour les habitants. Et comme l'objectif avéré du Gouvernement et de la région Ile-de-France est de construire beaucoup de logements, il est permis de s'inquiéter de l'avenir de notre environnement.

Par ailleurs, dans le cadre du plan de mobilisation pour le logement en Île-de-France, prévu par le Gouvernement, et qui a pour objectif de relancer rapidement et massivement la construction de logements, le secteur du quartier Jean Zay et

au-delà (rue Velpeau, rue Léon Blum, rue de Châtenay, rue du Nord, rue du Sud, rue Paul Bourget, rue des Morteaux,...), a été recensé comme devant faire l'objet d'une Opération d'Intérêt National. Cela signifie que l'Etat se chargerait de construire lui-même massivement dans notre ville, comme il le souhaite, et sans tenir compte de la volonté des habitants.

Nous avons donc voté deux motions demandant l'abandon de ces projets. Malheureusement, la gauche antonienne ne nous a pas soutenus. Au contraire, elle nous a accusés de vouloir faire d'Antony un « irréductible village gaulois » et d'être hanté par le souvenir du Grand Ensemble. Elle est même allée jusqu'à affirmer que « les grandes barres et les tours ne correspondraient pas à un urbanisme si dense, par les grands espaces vides qu'elles laissent ». Longtemps les politiciens de la gauche d'Antony ont prétendu que la municipalité ne se souciait que de « bétonner ». Après 30 ans de gestion de la ville par Antony pour tous, on voit bien que ce n'est pas le cas. La ville garde toujours autant de pavillons. En revanche, les élus de gauche ont avoué qu'ils partagent les vues du Gouvernement. Ils ont mis bas les masques. Ils seraient prêts à sacrifier notre cadre de vie. Dieu merci, ils n'en ont pas le pouvoir !

Retrouvez-nous sur www.antonypourtous.fr.



Massy-Valenton : faire entendre notre voix

Plusieurs fois repoussée, l'enquête publique sur le projet d'aménagement de la ligne ferroviaire Massy Valenton devrait selon les informations communiquées par RFF avoir lieu en juin prochain. Après dix ans de tergiversations de la municipalité, c'est aujourd'hui unanimement que ce projet est rejeté par les Antoniens, le Conseil municipal et les associations de défense des riverains.

Prendre part à cette enquête est déterminant, chaque citoyen, chaque riverain doit donner son avis, émettre son opposition...

Conformément aux dispositions régissant les enquêtes publiques, « Antony avec vous » demandera au commissaire enquêteur d'organiser dans la ville une réunion publique de présentation du projet en présence de RFF, une nouvelle occasion pour les Antoniens de faire entendre leur voix !

Annie-Laure Hagel (annelaurehagel@yahoo.fr), Jean-Marc Feuillade (feuillade@wanadoo.fr), Marité Charrier (marite.charrier@orange.fr), Pierre Rufat (pierre.rufat@orange.fr), Camille Le Bris (camille.lebris@gmail.com).



Pas d'austérité pour les communes !

A longueur de conseil municipal, et dans le BMO, Mr Sénant et sa majorité fustigent la politique de « L'Etat contre les communes ». Mais pourquoi n'ont-ils pas soutenu la journée nationale contre la baisse des crédits des collectivités, le 22 janvier ? Parce qu'ils approuvent les politiques d'austérité – Sarkozy avait préconisé des économies encore plus importantes !

Pourtant, les collectivités, dont les communes, sont créatrices de dynamisme économique, car elles sont le premier investisseur local.

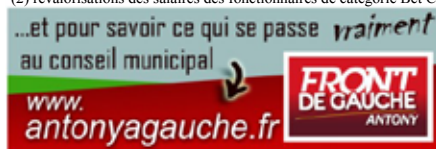
Pire, la majorité UMP-UDI dénonce « l'obligation de contribuer aux communes moins favorisées », serait-elle contre plus d'égalité entre communes ?⁽¹⁾

Pire enfin, les prétendues « charges nouvelles imposées » sont en fait une revalorisation de salaires gelés depuis 5ans⁽²⁾ !

Pour le Front de gauche, une seule solution : **LE RETABLISSEMENT DES DOTATIONS DE L'ETAT AUX COMMUNES**

(1) A Antony plus de 70% des ménages sont imposables... contre 53% en moyenne nationale.

(2) revalorisations des salaires des fonctionnaires de catégorie Bet C



Texte non parvenu.

LES PRINCIPALES DÉCISIONS DU CONSEIL MUNICIPAL

Séance du 26 mars 2015, 20 h

Adoption du compte administratif de la Ville – exercice 2014. Pour : 41. Contre : 7. Ne prend pas part : 1 (M. Sénant).

Affectation du résultat de la section de fonctionnement constaté au compte

administratif de la Ville – exercice 2014. Pour : 42. Contre : 7.

Approbation du compte de gestion du trésorier principal – année 2014. Pour : 49.

Séance du 26 mars 2015, 21 h

Modification du règlement intérieur du conseil municipal. Pour : 49.

+ FINANCES

Adoption du budget primitif de la Ville – exercice 2015. Pour : 42. Contre : 7.

Adoption du taux des trois taxes directes locales. Pour : 42. Abstention : 7.

Fixation de divers tarifs municipaux non soumis au taux d'effort. Octroi de la garantie communale à Antony Habitat pour l'acquisition en vente en l'état futur d'achèvement (VEFA) de 46 logements sociaux aux 80 et 96 rue Adolphe Pajeaud. Pour : 49.

+ URBANISME – AFFAIRES FONCIÈRES

Antypole : adoption de la convention-cadre d'intervention foncière avec l'établissement public foncier des Hauts-de-Seine (EPF 92) et délégation du droit de préemption à l'établissement public foncier des Hauts-de-Seine (EPF 92). Convention. Pour : 42. Abstention : 7. Droit de préemption. Pour : 49.

Bilan annuel des cessions et acquisitions immobilières réalisées par la Ville pour l'année 2014. Pour : 42. Abstention : 7.

Avis de la ville d'Antony sur le projet de schéma d'aménagement et de gestion des eaux de la Bièvre. Pour : 49.

Autorisation donnée à Monsieur le maire de déposer une demande de permis de construire concernant le nouveau groupe scolaire Dunoyer de Segonzac situé avenue Lavoisier à Antony. Pour : 49.

+ TRAVAUX – CONTRATS

Construction du complexe sportif La Fontaine : adoption de l'avenant n° 1 pour le lot 5 – chauffage – ventilation – plomberie passé avec la société Chauffage et entretien. Pour : 49.

Adoption de l'avenant n° 1 au marché de travaux d'entretien et de modernisation des installations d'éclairage public

– de signalisation lumineuse tricolore et d'équipements annexes de la ville passé avec le groupement solidaire Satelec / Bouygues Énergie et Services dont le mandataire est la société Satelec. Pour : 49.

Adoption de conventions financières et de maîtrise d'ouvrage à conclure avec le Sipperec pour les études et les travaux d'enfouissement des réseaux de distribution publique de communications électroniques dans divers secteurs de la ville d'Antony – programme 2015. Pour : 49.

+ SPORTS

Attribution de subventions aux associations sportives. Pour : 49.

+ COMMUNAUTÉ D'AGGLOMÉRATION

Approbation de l'attribution d'un fonds de concours de la Communauté d'agglomération des Hauts de Bièvre à la commune d'Antony pour le fonctionnement du complexe sportif Éric Tabarly et du stade Georges Suant. Pour : 49.

+ AFFAIRES DIVERSES

Attribution de subventions aux associations non sportives. Pour : 47. Ne prennent pas part au vote : 2 (M. Serin, M. Nehme).

Attribution de subventions à diverses associations dans le cadre du dispositif de cohésion sociale et de réussite éducative pour 2015. Pour : 47. Ne prennent pas part au vote : 2 (M^{me} Covi, M. Ait-Ouaraz).

Adoption de conventions et d'avenants définissant les modalités d'utilisation de subventions municipales versées à différentes associations non sportives. Pour : 46. Ne prennent pas part au vote : 3 (M. Serin, M^{me} Covi, M. Ait-Ouaraz).

Adoption du programme d'actions relatif aux subventions régionales de fonctionnement au titre de la politique de la ville pour 2015. Pour : 49.

Adoption du programme d'actions relatif aux subventions départementales de fonctionnement au titre de la prévention de la délinquance et de la sécurité pour 2015. Pour : 49.

Adoption d'un avenant n° 2 au marché négocié sans mise en concurrence passé avec la société Meteor Network relatif à la maintenance des installations Wi-Fi des différents sites de la ville. Pour : 49.

Acquisition d'une licence IV pour permettre son maintien sur la commune d'Antony. Pour : 48. Contre : 1.

Communication du rapport annuel de la sous-commission communale pour l'accessibilité des personnes handicapées.

Adhésion de la ville au groupement d'intérêt public (GIP) Maximilien, portail de dématérialisation des marchés publics franciliens. Pour : 49.

Motion du Conseil municipal relative au projet de loi portant nouvelle organisation territoriale de la République (NOTRe). Pour : 44. Contre : 5.

Motion contre le projet de mise en place d'une opération d'intérêt national sur le secteur Jean Zay dans le cadre du programme de mobilisation pour le logement. Pour : 42. Contre : 5. Abstention : 2.

Motion relative au projet Massy-Valenton. Pour : 49.

RENCONTREZ VOS ÉLUS

+ MAJORITÉ

Jean-Yves Sénant, maire, reçoit à l'Hôtel de Ville sur rendez-vous au 01 40 96 72 97 / 71 01. Email : jean-yves.senant@ville-antony.fr.

Les élus reçoivent sur RDV au 01 40 96 71 65 / 73 30.

Maires adjoints : Jean-Yves Le Bourhis, éducation ; Véronique Bergerol, Seniors et Anciens Combattants ; Pierre Médan, finances ; Isabelle Rolland, culture, affaires civiles et administratives ; Pascal Colin, pôle social ; Armelle Cottenceau, environnement, développement durable et affaires funéraires ; Philippe Serin, ressources humaines et élections ; Sophie Sansy, sécurité et prévention ; Philippe Martin, urbanisme ; Stéphanie Schlienger, enfance et famille ; Jacques Legrand, logement ; Perrine Precetti, mobilité urbaine ; Étienne Charrieau, aménagement urbain ; Fatma Betouati, développement économique et emploi.

Conseillers municipaux délégués : Anny Leon, vie associative et bénévolat ; Jean-Pierre Limborg, nouvelles technologies et e-démocratie ; Rosa Macieira-Dumoulin, animations Seniors et affaires européennes ; Fabien Hubert, commerce, artisanat et jumelages ; Corinne Pham-Pingal, transports ; Saïd Ait-Ouaraz, politique de la ville et cohésion sociale ; Anne Fauret, activités périscolaires et relations avec les établissements d'enseignement secondaire ; Cyril Adda, budget ; Sylvie Aguilar, circulations douces ; Wissam Nehme, sécurité routière et prévention des risques ; Colette Covi-Houemavo, précarité et intégration ; Ioannis Vouldoukis, hygiène, santé et sciences ; Maryse Lemmet, réseaux et maîtrise de l'énergie ; Christian Ollivry, solidarité et insertion ; Françoise Quinzin, écoles ; Michel Fouquet, travaux ; Isabelle Lajeunie, relations avec les entreprises ; François Goulette, projets de développement économique ; Christel Berthier, animations et événementiel ; Gilles Le Lamer, sport ; Fatima Messaoudi, développement du lien social et du bien vivre ensemble ; Paul Duriez, circulation et stationnement ; Valérie Benoit, personnes en situation de handicap ; Stéphane Celestin, gestion ; Claire Genest, management des services publics ; David Passeron, jeunesse et promotion de l'économie sociale et solidaire.

+ OPPOSITION

ANTONY AVEC VOUS (Parti socialiste, EELV, Citoyens à Antony, PRG), Annie-Laure Hagel 06 83 82 65 81, Jean-Marc Feuillade 06 78 03 35 37, Marité Charrier 06 08 25 08 97, Pierre Rufat 014.674.5857, Camille Le Bris
ANTONY À GAUCHE (Parti Communiste Français, Parti de Gauche) François Meunier 06 60 64 18 32, Isabelle Delpech 06 81 48 38 82
ANTONY POUR UN NOUVEL AVENIR
Alain Aripa 06 07 81 98 15

+ VOS CONSEILLERS DÉPARTEMENTAUX

Véronique Bergerol et Patrick Devedjian

+ VOTRE DÉPUTÉ

Patrick Devedjian sur RDV au 01 47 29 32 33 ou 01 40 63 67 72. Email : pdevedjian@assemblee-nationale.fr.

CENTRAL CHANTIER
 Entreprise Générale de Bâtiment
 LES SPÉCIALISTES DE LA RÉNOVATION - EXTENSION - SURÉLEVATION

RGE
 QUALIBAT

**MAÇONNERIE - DÉMOLITION
 ÉLECTRICITÉ - PLOMBERIE
 ISOLATION - CARRELAGE - PEINTURE**

www.central-chantier.com

Siège social : 59, rue Roger Salengro 92160 Antony
 Port. : 06 07 99 67 67

Bureaux : 2, rue Louis Bousard 91320 Wissous
 ☎ 01 64 47 13 03

À La fontaine fleurie
 Maison Lissorgues - Vidalenc

15, rue Auguste Mounié
 BP 60178 - 92186 Antony
 ☎ 01 42 37 97 84
 Fax : 01 42 37 97 54
www.fontainefleurie.com

Commandez par ☎
 et payez par



AU GROS BONHOMME
 Artisan - commerçant
 PME

**Le spécialiste
 du prêt-à-porter pour
 homme grande taille
 depuis 1929**

Ouvert du lundi au vendredi de 8h30 à 12h30 et de 13h30 à 19h
 17, boulevard Arago - ZI de Villemilan - 91320 Wissous
 Tél. : 01 69 30 00 26 - Fax : 01 69 20 25 04 - Courriel : augrosbonhomme@free.fr

TAPISSIER DÉCORATEUR
 HENRI CHOU

Réalisation de sièges, canapés
 Confection de rideaux et voilages



Tringles à rideaux
 Cannage
 Paillage

26 rue de Saclay - 92290 CHÂTENAY-MALABRY
 ☎ 01 46 61 06 65 - ☎ 06 11 77 39 33
<http://tapissier-decorateur-chou.com>

ARCHITECTE et CONSTRUCTEUR
 MAISONS INDIVIDUELLES
 Passives et Positives
 RÉNOVATIONS/EXTENSIONS

2L+D
 Pierre Lefranc



Membre du groupe des
 ARCHITECTES CONTRACTANTS GÉNÉRAUX
 ÉTUDES ET RÉALISATIONS «CLEF EN MAIN»
 PRIX ET DÉLAIS GARANTIS

49, Av. Aristide Briand
 92160 - ANTONY
 Tél. 01 46 74 62 62
2lplus@gmail.com

Presse, librairie, papeterie, cadeaux, carterie, commande de livres...

Ouvert tous les jours de 6h30 à 19h30 NON STOP
 Le dimanche matin de 9h00 à 13h00

AGORA ANTONY
 1 avenue Aristide Briand
 92160 Antony
www.agorapresse.fr



agoRa
 presse et cætera

OUVERTURES
 Travaux de Stpt

NOUVEAU
 CRÉDIT D'IMPÔT **30%***




www.ouvertures.com

Les artisans nouvelle génération

FENÊTRES - PORTES - VOILETS - PORTAILS

CÔTÉ FERMETURES 77 av. de la Division Leclerc 01 40 96 87 03

MONOPRIX

Horaires d'ouverture :
 Ouvert du lundi au samedi
 de 9h à 20h
 sans interruption
 dimanche de 9h à 13h



16, rue Auguste Mounié - 92160 ANTONY
 ☎ 01 46 66 01 67

Pharmacies de garde

EN DEHORS DES HEURES D'OUVERTURE, S'ADRESSER AU COMMISSARIAT D'ANTONY : 01 55 59 06 00

DIMANCHES ET JOURS FÉRIÉS :

- + **Vendredi 1^{er} mai**, pharmacie Fontaine Michalon, 81 rue Mirabeau, 01 42 37 77 30
- + **Dimanche 3 mai**, pharmacie des Sources, 59 avenue François Molé, 01 56 45 07 33
- + **Vendredi 8 mai**, pharmacie To Minh-Luan, place des Baconnets, 01 46 66 36 21
- + **Dimanche 10 mai**, pharmacie des Baconnets, 37 rue des Garennes, 01 42 37 90 33
- + **Jedi 14 mai**, pharmacie Kennedy, 72 avenue du Président Kennedy, 01 46 66 16 43
- + **Dimanche 17 mai**, pharmacie Adda-Halimi, 1 place de la Résidence, 01 47 02 89 85
- + **Dimanche 24 mai**, pharmacie des Rabats, 136 rue Pascal, 01 42 37 41 84
- + **Lundi 25 mai**, pharmacie des Écoles, 2 rue Adolphe Pajeaud, 01 42 37 41 28
- + **Dimanche 31 mai**, pharmacie du Pont d'Antony, 52 avenue de la Division Leclerc, 01 46 66 01 79

TOUS LES LUNDIS MATIN :

- + **Pharmacie To Minh Luan**, 01 46 66 36 21
- + **Pharmacie Adda-Halimi**, 01 47 02 89 85
- + **Pharmacie de Paris**, 01 46 66 03 35
- + **Pharmacie de l'Église**, 01 46 66 10 23
- + **Pharmacie Fontaine Michalon**, 01 42 37 77 30
- + **Pharmacie Val de Bièvre**, 01 46 66 40 80

- + **Pharmacie des Écoles**, 01 42 37 41 28
- + **Pharmacie Hamarsy**, 01 46 66 51 68
- + **Pharmacie Maman**, 01 46 66 01 43
- + **Pharmacie du Métro**, 01 46 66 01 16
- + **Pharmacie du Pont d'Antony**, 01 46 66 01 79
- + **Pharmacie des Rabats**, 01 42 37 41 84
- + **Pharmacie des Sources**, 01 56 45 07 33

URGENCES

MÉDICALES

Appelez le 15
SOS urgences 92 : 01 46 03 77 44

POMPIERS

Appelez le 18 ou le 112
depuis un portable

POLICE SECOURS

Appelez le 17
Police nationale : 01 55 59 06 00
Police municipale : 01 40 96 72 00

DENTAIRES

Dimanches et jours fériés
(9 h-12 h, 14 h-17 h), appelez le
01 41 09 77 33. Au 01 47 78 78 34,
un répondeur communique
le praticien de garde.
Sinon, faites le 15.

POISON

Centre antipoison :
01 40 05 48 48

ANIMAUX

SOS vétérinaires (dim. et jours
fériés) : 0 892 689 933

À votre service

HÔTEL DE VILLE

Place de l'Hôtel de Ville – BP 60086
92161 Antony Cedex. Tél. :

01 40 96 71 00.

www.ville-antony.fr.

Email : webmaster@ville-antony.fr.

Ouvert du lundi au vendredi de

8 h 30 à 12 h et de 13 h 30 à 17 h 30.

• Permanences le mardi jusqu'à 19 h

et le samedi de 9 h à 12 h pour les

services de l'état civil, le samedi de

9 h à 12 h pour la Régie centrale.

• Élections/affaires générales : sur RDV

au 01 40 96 71 00.

• Pour les personnes à mobilité réduite,

mairie à domicile au 01 40 96 71 00.

PERMANENCES ÉLUS

Armelle Cottencau, maire adjointe
chargée de l'environnement, du

développement durable et des affaires

funéraires, le jeudi de 8 h 30 à 10 h

à l'Espace Lafontaine, hors vac. scol.

Saïd Ait-Ouaraz, conseiller municipal

délégué à la politique de la ville et

à la cohésion sociale, le vendredi de

13 h 30 à 15 h 30, à l'espace Pajeaud,

et de 16 h à 19 h, à l'espace Baconnets

(Pimms). Colette Covi-Houémavo,

conseillère municipale déléguée à la

précarité et à l'intégration, le mercredi

au CCAS de 14 h 30 à 17 h 30 (sur

RDV au 01 40 96 71 86), et à l'espace

social du Noyer Doré (sur RDV au

01 42 37 05 73). Christian Ollivry,

conseiller municipal délégué à la

solidarité et à l'insertion, au CCAS (sur

RDV, au 01 40 96 71 86 / 71 38).

POINT D'ACCÈS AU DROIT (PAD)

Le PAD vous aide sur toute question

d'ordre juridique. Ouvert : lundi (9 h à

12 h et 14 h à 18 h), mardi (9 h à 12 h et

14 h à 19 h), mercredi (9 h à 12 h et 14 h

à 18 h), jeudi (14 h à 18 h), vendredi (9 h

à 12 h et 14 h à 17 h). 1 pl. A. Mounié.

Tél. : 01 40 96 68 60.

Email : accesdroit@ville-antony.fr.

SERVICE MUNICIPAL DU LOGEMENT

Reçoit les demandes de logement

social. Du lundi au vendredi :

14 h à 17 h, au 21 bd Brossollette.

Tél. : 01 40 96 31 45.

ÉCRIVAINS PUBLICS

Ils vous aident à rédiger vos courriers

administratifs à l'Hôtel de Ville

(mardi 18 h-19 h, samedi 10 h-12 h),

à l'Espace Noyer Doré 4 bd des

Pyrénées (mardi 14 h-16 h), à la

médiathèque A. Rimbaud

(samedi 10 h-12 h, hors vac. scol.).

CONSULTATIONS JURIDIQUES

À l'Hôtel de Ville, le mardi

de 17 h 30 à 19 h et le samedi

de 11 h à 12 h, sans RDV.

LE CONCILIATEUR

Il tente de régler à l'amiable vos

désaccords avec des personnes.

Sur RDV. Tél. : 01 40 96 71 06.

Email : jaling2160@gmail.com.

ARCHITECTE CONSEIL

Permanences les 1^{er} et 3^e mardis

du mois de 16 h 30 à 18 h 30 à l'Hôtel

de Ville sur vos projets de construction,

d'extension ou de rénovation.

RDV au 01 40 96 71 68.

ASSOCIATIONS

M. Herberg vous aide à créer

et gérer une association. Sur RDV

(tél. : 01 40 96 72 51), le jeudi de 17 h à

20 h (hors vac. scol.), au PAD.

Email : permanence-associations.

antony@orange.fr.

IMPÔTS

Le centre des Finances publiques,

130 rue Houdan à Sceaux, Ouvert

du lundi au vendredi de 8 h 45 à 12 h

et de 13 h 30 à 16 h 15. Email :

sip.sceaux-sud@dgfip.finances.gouv.fr.

EMPLOI

La Maison des entreprises et de

l'emploi des Hauts-de-Bievre, au

42 av. A. Briand, est ouverte du lundi

au jeudi (9 h-17 h), le vendredi

(9 h-12 h). Tél. : 01 55 59 44 90.

COMMUNAUTÉ D'AGGLO

3 Centrale parc, av. Sully Prudhomme,

Châtenay-Malabry. Tél. : 01 41 87 82 82.

ESPACE INFO-ÉNERGIE

Permanences du conseiller le

2^e mercredi (9 h-12 h) et le 4^e jeudi

(14 h-17 h) du mois, au PAD, place

A. Mounié.

AIDES ET SERVICES

• Permanences : l'Adil des Hauts-de-

Seine sur RDV (01 40 96 68 60)

le 1^{er} jeudi du mois de 13 h 30 à

16 h 30 au PAD ; l'Aide aux victimes

du lundi au vendredi, de 9 h à 11 h, au

PAD. Tél. : 01 40 96 72 36 ; l'association

Dinamic pour les conflits familiaux,

les mardis de 13 h à 19 h, au PAD.

Sur RDV : 01 46 01 99 19 ou

dinamic.mediation@gmail.com ;

l'UFC-Que Choisir des Hauts-de-

Seine, pour les litiges, le 3^e lundi

du mois, de 18 h à 20 h, au point info

des Baconnets, pl. des Baconnets,

et le vendredi 15 mai de 16 h à 18 h

au PAD.

• Planification familiale, à la PMI, s

ur RDV, 79 rue P. Legout.

Tél. : 01 77 70 13 60.

• Rencontres de préparation

au mariage animées par des

conseillères conjugales sur RDV

(01 40 96 68 60) le jeudi

de 18 h à 20 h et le samedi

de 10 h à 12 h, au PAD.

• Aides (jardinage, ménage, gardes

d'enfants), par l'association Antraide.

Tél. : 01 46 66 32 33.

Opération tranquillité vacances

À l'occasion des vacances, l'Opération Tranquillité Vacances (OTV) est reconduite. Des patrouilles de police, dans le cadre de leurs missions habituelles, assureront des passages fréquents à votre domicile ou à votre commerce durant votre absence. Pour bénéficier de ce service public, rendez-vous avant le départ au commissariat le plus proche de chez vous, muni du formulaire de demande (à télécharger sur www.hauts-de-seine.gouv.fr/Actualites/Operation-tranquillite-vacances), de votre pièce d'identité et d'un justificatif de domicile (quittance EDF-GDF, téléphone ou loyer).

ANTONY Fenêtres - Ets LAMICHE

PRIX FABRICANT TOUTE L'ANNÉE, PAS D'INTERMÉDIAIRE

FABRICANT PVC - ALU
depuis 25 ans

Le changement, c'est maintenant !
Crédit d'impôt rénovation -30%

VÉRANDAS - FENÊTRES - VOILETS - PORTES

2 av du Président Kennedy - ANTONY

☎ 01 46 66 01 58 ■ www.antony-fenêtres.fr

Au Gourmet d'Antony

Traiteur

Cuisine

Charcuterie
Fine



12 rue Auguste Mounié - ☎ 01 46 74 02 02



* Pour toute commande, on vous envoie nos 41 ans d'expérience d'une valeur minimale de 3000 €. TTC. Frais de livraison jusqu'à 600€/15. Offre réservée aux particuliers, limitée à un seul effort par foyer. non cumulable avec une autre promotion en cours. Voir conditions dans notre magasin Archea participant, ou sur www.archea.fr

**Jusqu'au
6 juin***

LA POSE OFFERTE*

Réinventez vos espaces à vivre. Jouez avec les formes, les couleurs, les matières et bénéficiez d'un savoir-faire unique de 30 ans, intégrant le conseil, la conception, le suivi de la fabrication et la pose.

En savoir plus : www.archea.fr



Découvrez notre application iPad

archea
LES AS DU PLACARD

RANGEMENTS SUR MESURE - DRESSINGS - BUREAUX - SÉPARATIONS DE PIÈCE - BIBLIOTHÈQUES - STORES

ANTONY - 78 AV. DE LA DIVISION LECLERC (RN20) - TÉL. 01 46 66 08 04 - antony@archea.fr
CHATILLON - 24 AV. DE VERDUN (D906) - TÉL. 01 46 55 11 55 - chatillon@archea.fr



IMAGERIE MÉDICALE DU BOIS DE VERRIÈRES

48, rue du Colonel Fabien 92160 Antony

Parking gratuit 40 places

RADIOLOGIE

Dentaire - CONE BEAM
Ostéodensitométrie
Radiologie interventionnelle
Infiltration ostéo-articulaire
Pédiatrie

**ECHOGRAPHIE
DOPPLER**

01 46 66 69 50



**IMAGERIE
DE LA FEMME**

Mammographie
numérique

Echographie
pelvienne

IRM
mammaire
et pelvienne



SCANNER

Scanner cardiaque
et coronaire
Coloscopie virtuelle

IRM

AngioIRM sans injection

01 42 37 08 88

Fax : 01 40 96 96 70 - Email : imlescan@boisdeverrieres.fr - Site : www.imagerie-boisdeverrieres.fr

LE CARNET D'ANTONY

ILS SONT NES

DU 6/03/15 AU 6/04/15

6/03	Kaïs Agdouz	19/03	Tom Fajer Choffé	24/03	Chloé Kakoei	30/03	Zheng-An Mao
9/03	Wendy Nguyen Wang	20/03	Antoine Fayaud	24/03	Julian Rivière	31/03	Arthur Gazaniol
11/03	Maëva Madone Goetz	20/03	Emmy Gachet	24/03	Victor Rivière	31/03	Mia Hodge Etifer
14/03	Jeanne Leblanc	20/03	Samuel-Anthony Agyapong	24/03	Éden Valot	31/03	Maëlle Lemaitre
16/03	Raphaël Capelle Morin	20/03	Atila Brazaitis	24/03	Ani Voisine	31/03	Marley Philipp
17/03	Soanne Oniangue Otanda	20/03	Julia Eliwa	25/03	Lina Nguyen	31/03	Amaury Carnavin
17/03	Sonia Tchentou Tiémeni	21/03	Iness El Khani	26/03	Marta Gonzalez Urbistondo	1 ^{er} /04	Ayoub Diawara
18/03	Héloïse Betsy	21/03	Janna Lounis-Khodja	27/03	Kassandra Viale	2/04	Wayne Nyariki
18/03	Ella Fratacci	21/03	Jayden Vibert Zenon	28/03	Diego Fuentes Rodriguez	3/04	Adam Zouhiri
18/03	Zain Alsaleh	23/03	Yanis Iguedlane	28/03	Antonin Jonquet	4/04	Lyndsy Boa
19/03	Mathieu Coullaré	24/03	Osarobo Esokpunwu	30/03	Clémence Leneutre	5/04	Bérénice Livini
						6/04	Maxime Blanchon

ILS SE SONT MARIÉS

DU 21/03/15 AU 11/04/15

21/03	Loïc Bouvet et Aurélie Lesel	3/04	Mohamed-Salah Royaume-Uni Benhassine et Inès Souami
21/03	Ke Sun et Li Zheng	3/04	Pedro Teixeira et Mahougnon Koumagnon
27/03	Ouriel Bettach et Sacha Oziel	4/04	Mounir Bahir et Sihame Mabsout
28/03	Mouhamadou Diop et Mame Ndiaye	4/04	Benjamin Blanjot et Karen Gout
28/03	Mohamed Khebr et Sarah Cherrih	4/04	Saber Jemal et Cécile Palagos
28/03	Quy Nguyen et Marie-Hélène Muhl	11/04	Romain Sas Mayaux et Tammy Mayer

ILS NOUS ONT QUITTES

DU 21/02/15 AU 6/04/15

Nada Barbic , 79 ans, le 21/02	Jeanne Guyot, veuve Renault , 94 ans, le 23/03
Lucienne Criton, veuve Gilliot , 93 ans, le 7/03	Francine Pelleter, veuve Le Biavant , 90 ans, le 27/03
Arnaldo Neves de Sousa , 78 ans, le 9/03	Paulette Germond, veuve Mouly , 98 ans, le 27/03
René Cornon , 95 ans, le 12/03	Monique Tastard, épouse Gaulon , 78 ans, le 31/03
Robert Moya , 96 ans, le 12/03	André-Pierre Watteau , 81 ans, le 1 ^{er} /04
Albert Hascoët , 100 ans, le 15/03	Marie Potemkine , 77 ans, le 2/04
Odette Chantepie, veuve Dumont , 85 ans, le 16/03	Roger Guénard , 83 ans, le 3/04
Jacqueline Vallereau, veuve Gillot , 94 ans, le 17/03	Fernand Mauguier , 90 ans, le 3/04
Marguerite Plivard, épouse Philouze , 82 ans, le 19/03	Édith Cottet, épouse Favre , 75 ans, le 4/04
Jacques Sandoz , 87 ans, le 19/03	Dominique Preira , 72 ans, le 6/04

PUBLICATIONS NOMINATIVES

Les personnes qui refusent la publication d'une naissance, d'un décès ou d'un mariage doivent le signaler aux services de l'État civil de la mairie (01 40 96 71 27).

50% Réduction de main d'œuvre

HOMATOUFAIR

À Antony depuis 2007

**BRICOLAGE
NETTOYAGE
PETITS-TRAVAUX**

Services à la Personne - Structure agréée par l'État

5/7 rue Marcelin Berthelot
www.homatoufair.com

01 46 89 24 85

intermarche.com

Intermarché
les hypermarchés

Ouvert tous les jours
de 8h30 à 20h
Le dimanche de 9h à 13h

Livraison à domicile

**16, rue des Gouttières
92160 Antony © 01 46 68 82 15**

ORDIMEDIC

L'informatique à domicile!

www.ordimedic.fr

06 81 56 23 15

Réparation chez vous
de votre ordinateur !

Vente, installation, configuration
de tout matériel informatique
neuf ou d'occasion.



CANTINES D'ANTONY

Menus des écoles

	LUNDI	MARDI	MERCREDI	JEUDI	VENDREDI
DU 4/05 AU 8/05	Saucisson sec • Roulade de volaille Colin meunière (frais) • Printanière de légumes • Fromage fondu Président • P'tit Louis • Fruit de saison	Betteraves vinaigrette • Macédoine mayonnaise Hachis Parmentier pomme de terre carotte • Saint-Paulin (à la coupe) • Saint-Nectaire (à la coupe) • Fruit de saison	Salade coleslaw maison Sauté de bœuf sauce mexicaine • Haricots verts extrafins • Yaourt nature et sucre • Yaourt aromatisé • Moelleux aux marrons maison	Tomates vinaigrette • Concombre vinaigrette Rôti de porc au jus • Rôti de dinde • Carottes Vichy • Petit-suisse nature et sucre • Petit-suisse aux fruits • Banane sauce chocolat	Férial
DU 11/05 AU 15/05	Carottes râpées • Carottes râpées et raisins secs • Poulet rôti • Petits pois extrafins • Fromage blanc nature et sucre • Fromage blanc aux fruits • Cake aux pommes maison	Radis et beurre • Courgettes râpées vinaigrette • Omelette nature • Pommes rissolées • Montboissier (à la coupe) • Tome noire (à la coupe) • Fruit de saison	Laitue iceberg et croûtons • Laitue iceberg et maïs • Sauté de porc sauce crème • Sauté de dinde sauce crème • Coquillettes • Gouda (à la coupe) • Emmental (à la coupe) • Crème dessert vanille • Crème dessert chocolat	Férial	Œuf dur mayonnaise • Œuf dur sauce cocktail • Filet de colin lieu sauce lombarde (Frais) • Chou-fleur • Brie (à la coupe) • Carré de l'Est (à la coupe) • Fruit de saison
DU 18/05 AU 22/05	Concombre et maïs • Laitue iceberg et maïs • Sauté de porc au jus • Sauté de dinde au jus • Lentilles maison • Fromage fondu Président • P'tit Louis • Compote pomme banane • Compote pomme fraise	Carottes râpées maison • Salade coleslaw maison • Filet de saumon sauce normande (frais) • Haricots verts extrafins • Fromage blanc nature • Fromage blanc aromatisé • Clafoutis aux poires maison	Tomates vinaigrette 70 % • Pomelos et sucre 30 % • Jambon blanc • Rôti de dinde • Tortis • Montboissier (à la coupe) • Cantal (à la coupe) • Crème dessert chocolat • Crème dessert vanille	Taboulé oriental maison • Salade de blé provençal maison • Sauté de bœuf sauce marengo • Carottes Vichy • Camembert (à la coupe) • Brie (à la coupe) • Fruit de saison	MENU « ANGLETERRE » Jus d'orange et pain spécial • Salade anglaise au cheddar • Fish & Chips (surgelé) • Crème anglaise • Pudding maison
DU 25/05 AU 29/05	Férial	Saucisson à l'ail • Roulade de volaille • Colin meunière frais • Printanière de légumes • Fromage fondu Président • P'tit Louis • Fruit de saison	Tomates vinaigrette • Concombre vinaigrette • Couscous poulet/merguez • Coulommiers (à la coupe) • Camembert (à la coupe) • Pêche au sirop • Ananas au sirop	Melon jaune • Melon vert • Rôti de bœuf (et jus) • Riz et ratatouille • Petits-suisse aux fruits • Petits-suisse nature et sucre • Cake vanille maison	Quiche au fromage • Filet de saumon sauce aneth (Frais) • Purée de courgettes maison • Yaourt nature et sucre • Yaourt aromatisé • Fruit de saison

Tous les repas sont accompagnés de pain bio.

Race à viande - la viande de bœuf est charolaise, limousine ou blonde d'Aquitaine.

TULLIO
Pascal

**PLOMBERIE
CHAUFFAGE
SANITAIRE**

VISSMANN
e.l.m. leblanc
PGN
De Dietrich

23, rue de l'Avenir
92160 ANTONY

01 46 66 79 71
pascaltullio@free.fr

**CABINET IMMOBILIER
RENARD SAULNIER**

Vous désirez confier votre bien à vendre ou à gérer,
notre équipe est à votre disposition

ALAIN ET PASCAL SAULNIER
AFFAIRE FAMILIALE CRÉÉE EN 1933

FNAIM

32-34 AV. DE LA DIVISION LECLERC
ANTONY - TÉL. : 01 46 66 02 03
www.cabinet-renard-saulnier.com



MONOPRIX

Horaires d'ouverture :

Ouvert du lundi au samedi de 9h à 20h sans interruption
dimanche de 9h à 13h

16, rue Auguste Mounié - 92160 ANTONY - ☎ 01 46 66 01 67

PIERRE - TV SERVICE

Vente et installation TV
Antennes, Satellite et TNT

Dépannage et
mise en service
tous types d'appareils
image et son, BoxTV



Réception TNT

M. ALLALI à ANTONY - ☎ 01 42 37 84 84
pierre.tvservice@gmail.com

"AUX VOLETS CLOS"

STORES - VOLETS - FENÊTRES

Magasin Conseil
Exposition

Depuis plus de 30 ans
à votre service

☎ 01 46 61 03 37

Fax : 01 46 61 69 90 - www.volets-clos.com

26, avenue de Sceaux 92160 Antony



STORISTES
DE FRANCE

Restaurant La Tour de Marrakech

Spécialités Marocaines

Tajines

Couscous

Pastillas



Déjeuners

Dîners
d'affaires

72 avenue de la Division Leclerc - RN20 - Antony
Réservations 01 46 66 00 54 - Fermé le lundi
www.latourdemarrakech.com

VISI PROTECT

ALARME, VIDÉOSURVEILLANCE
TÉLÉSURVEILLANCE, ALARME INCENDIE

POUR VOTRE SÉCURITÉ, EXIGEZ LA QUALITÉ !

06 06 68 92 63 • contact@visio-protect.fr
6, avenue Léon Harmel - 92160 ANTONY

Visio protect sécurité

Ligne Blanche

Décoration - Linge de maison

Luminaires - Meubles

Art de la table - Cadeaux naissance

Confection de rideaux sur mesure



Ouvert du mardi au samedi de 10h00 à 12h30 et de 14h30 à 19h00

78, av. de la Div. Leclerc 92160 Antony ☎ 01 46 74 07 43

ÉLECTRICITÉ GÉNÉRALE

CAPELEC

146 bis Av. François Molé
92160 ANTONY

www.capelec-electricite.fr



DEVIS GRATUIT

NEUF
RÉNOVATION
DÉPANNAGE

CHAUFFAGE - VMC

SOLUTIONS POUR LE
MAINTIEN À DOMICILE

01 46 68 09 74

L'HERBIER DE PROVENCE

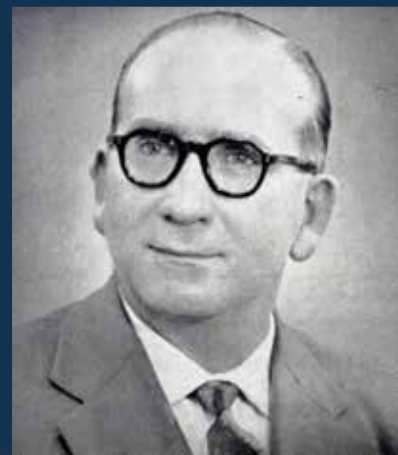
Art de la Maison

Ouvert le lundi de 14h30 à 19h15
du mardi au samedi de 9h30 à 13h
et de 14h30 à 19h15
le dimanche de 9h30 à 13h

24, rue Auguste Mounié
92160 ANTONY

Tél. : 01 46 66 38 77 - Télécopie : 01 46 66 61 50

PORTRAIT



Portrait de Georges Suant dans les années 1960 (Archives communales d'Antony, DOC).

Georges Suant, le bâtisseur

Georges Suant à son bureau en mairie, en 1974 (Archives communales d'Antony, 3 PER 400 [1974]).

28 février 1913

Naissance de Georges Suant à Roubaix.

4 mars 1955

Georges Suant élu maire d'Antony.

1965

Réélu maire d'Antony. Et président du Conseil général.

16 sept. 1993

Décès de Georges Suant à Cosne-Cours-sur-Loire.

3 déc. 1993

Le stade des sports municipal devient le stade Georges Suant.

Il fut maire d'Antony de 1955 à 1977. Georges Suant et ses équipes auront fait face à une augmentation galopante de la population antonienne, passée de 24 500 habitants en 1955 à 58 000 habitants en 1977. Le nombre d'équipements construits sous ses mandatures a été considérable. Portrait d'un maire bâtisseur.

Roubaix, 28 février 1913, Georges Suant démarre son histoire. Ce fils d'un négociant en métaux va mener de brillantes études à Tourcoing, puis à Paris. Professeur de lettres à partir de 1944, il est nommé au lycée Descartes d'Antony en 1958. Il le restera pendant dix années. Sa carrière politique, elle, débute en 1947, quand il devient conseiller municipal d'Antony sous le mandat d'André Blaise (1947-1955). En 1955, Georges Suant est élu maire d'Antony avec l'appui du RPF et des indépendants.

Réélu à trois reprises

Ce fonceur, homme de caractère et humaniste selon ses collaborateurs d'époque, sera réélu en 1959 sous l'étiquette « Divers gauche », puis en 1965 et en 1971. En 1965, il devient aussi président du Conseil général (grâce aux voix centristes et gaullistes). En 1977, il perd la mairie, sans doute à cause d'un programme d'urbanisme un peu démesuré. Mais entre 1955 et 1977, quelle transformation de la ville ! Un mot du contexte : les années 1950 et 1960 sont celles d'une reconstruction rapide de la région parisienne. Face à la hausse rapide de la population, il fallait construire vite, parfois au détriment de la restauration du patrimoine ancien.

Des équipements par dizaines

En vingt ans, à Antony, de nombreuses écoles primaires et maternelles furent bâties, trois collèges, un lycée (qui ouvre en 1958), des crèches (6 !), un grand stade, cinq gymnases scolaires et un centre sportif, un parc des sports, deux centres de loisirs, une piscine municipale, le théâtre Firmin Gémier (1966), l'Hôtel de Ville (1969), la Cuisine centrale, et des milliers de logements sociaux, dont le Grand Ensemble Massy-Antony... Les résidences des Prés, Guillebaud, Lavoisier, des Bas-Graviers, les immeubles du quartier Pajeaud, poussent pendant cette période. Des acquisitions sont faites pour les enfants, comme le centre maritime de Kerjouanno acheté en... 1969. C'est aussi sous une mandature de Georges Suant qu'est créé le centre médico-pédagogique du parc Heller et le centre d'aide par le travail Jacques Monod. Tel un chef d'entreprise, en 1971, Georges Suant et son équipe lancent la zone d'activité industrielle, qui connaîtra ensuite un grand développement. Le 16 septembre 1993, retiré de la vie politique depuis de nombreuses années, Georges Suant décède subitement. Le 3 décembre suivant, le Conseil municipal modifie l'appellation du grand stade municipal des sports et de la rue le longeant. Ils portent depuis le nom de Georges Suant, infatigable maire bâtisseur. ●



fca

ISOLATION & RAVALEMENT
DE VOS MAISONS ET COPROPRIÉTÉS...

MURS • MENUISERIES • COMBLES • VMC • RAVALEMENT

-30% de crédit d'impôt

Sceaux
fcaweb.fr

01 41 87 08 25

à Antony depuis 1950



ALBERT BRACK OPTIQUE

OPTICIENS DIPLÔMÉS

1, RUE AUGUSTE MOUNIÉ - 92160 ANTONY
TÉL. 01 46 66 03 86

sarl PENN AR BAT

Rénovation tous corps d'état



Peinture - Rénovation
Électricité
Agencement
Cuisine et bains

Devis gratuit

Contactez Thierry Roche au 06 60 94 46 53
28, rue de Fontenay - 92340 Bourg-la-Reine
pennarbat@gmail.com



BIARD
DÉMÉNAGEMENTS

8 rue Colbert
91320 WISSOUS
01 69 32 23 23
nationalidf@biard.net

WWW.BIARD.NET
CERTIFIÉ EN ISO : 9001:2008

Parce qu'un déménagement est une phase importante de votre vie, déménagez l'esprit tranquille.

- Déménagements nationaux, internationaux, Outre-Mer.
- Transfert d'entreprises, garde-meubles,...
- Self stockage : vos biens accessibles 7j/7 et 24h/24.

40 ans d'expérience

UNITED COLORS OF BENETTON.

22, Rue Auguste Mounié - 92160 ANTONY

AMÉNAGEMENT INTÉRIEUR DÉCORATION

ÉTUDES ET RÉALISATION TOUTS CORPS D'ÉTAT

Peinture intérieure • Peinture décorative • Ravalement
Parquet • Revêtements de sols • Menuiserie • Plomberie

À votre écoute depuis 1945

Ets LE GUELLEC
7/9 rue A.C.H. Boule
92702
ANTONY Cedex.

Tél. : 01.46.66.44.01
Fax : 01.46.66.11.95
www.deco-leguellec.com



STRUCTURES & TOITS



- ✓ Charpentes
- ✓ Couvertures
- ✓ Isolation
- ✓ Restauration de toitures anciennes

17 rue Henri Marrou 92290 CHATENAY-MALABRY
☎ 01 55 52 10 85 - Mail : contact@structures-toits.fr

kornilfo
Votre conseiller stores et fermetures




STORES
VOLETS
FENÊTRES
PORTAILS
PERGOLAS

AFMH • Tél. : 01 49 84 21 53
47, bld Pasteur - FRESNES

+ le mois prochain

en quelques dates, les rendez-vous qu'il ne faudra pas manquer en juin.

Du 19 au 28 juin
Solstice, les arts du cirque



Le Raid Aventure

Les 20 et 21 juin
Au parc Heller



Le 27 juin
La fête de la Musique
Au parc Heller
Avec Ben l'Oncle Soul

LE SAVIEZ VOUS ?

Dimanche, 10 h du matin, Antony : madame M. consulte les urgences pour son fils de 5 ans et sort avec une ordonnance. **Comment trouver la pharmacie de garde ? Faut-il déranger la police ou la gendarmerie ? Autant de questions souvent sans réponse immédiate. Avec la nouvelle application « MonPharmacien », en semaine, le dimanche et les jours fériés, les pharmacies ouvertes (ou de garde) autour de vous s'affichent automatiquement dès le premier écran de l'application. Vous identifiez la pharmacie et calculez le meilleur itinéraire pour vous y rendre. « MonPharmacien » est un dispositif d'info gratuit sur les pharmacies d'Île-de-France, fruit de la collaboration entre l'Agence régionale de santé (ARS) Île-de-France et l'Union régionale des professionnels de santé (URPS) pharmaciens Île-de-France. L'application est disponible sous iOS et Android, c'est aussi un site www.monpharmacien-idf.fr.**

Eurêka !

Venez nager à la piscine découverte La Grenouillère du parc de Sceaux, qui ouvre ses portes le jeudi 14 mai jusqu'au week-end des 12-13 septembre. Les horaires d'ouverture sont de 9 h à 19 h tous les jours, également les jours fériés. Également des baptêmes de plongée, de l'Aquagym, des leçons de natation...



Antony... à quatre pattes Le regard d'un chien se baladant dans la ville
Ce mois-ci, le duo auto-vélo inspire notre chien.

Question d'équilibre !

👉 BON SENS

« *Quand vous doublez un cycliste, laissez-lui toujours la place pour tomber !* » Cette citation anonyme (1954, *Le Journal républicain*) m'a d'abord bien fait rire, tout chien que je suis. Puis après réflexion, je l'ai trouvée pleine de vérité. J'ai beau ne pas pédaler, j'en connais un rayon en matière de bicyclette. Faut dire que mon maître est un vélocipède convaincu... qui n'a pas renoncé à la voiture pour autant. Une sorte d'équilibriste des temps modernes, qui connaît bien la vulnérabilité du cycliste face au véhicule. Alors, chers automobilistes, SVP, adoptez cette citation.

👉 COHABITATION

Voilà qui nous ramène à la (difficile ?) cohabitation auto-vélo. « *À Paris, à vélo, on dépasse les autos...* », chantait Joe Dassin (*La Complainte de l'heure de pointe*). C'était en 1972. Une ritournelle encore

valable. Et à Antony ? Aux heures de pointe, le vélo fait la course en tête. Surtout si son pilote utilise les voies vertes, les pistes cyclables, les itinéraires recommandés... Y compris sur la RD 920, qui fait sa révolution avec de nouvelles pistes cyclables construites à l'écart de la chaussée.

👉 BALANCIER

À bien des égards, Antony est une ville équilibrée, y compris sur sa politique de circulation. Prenons le stationnement. La place des Anciens Combattants d'Afrique du Nord a été refaite lors de la construction de l'Espace Vasarely : voies cyclables, arceaux pour fixer son vélo, places de stationnement pour sa voiture, le tout aménagé avec goût, sans superflu. Preuve qu'auto et vélo sont compatibles, ni tout l'un ni tout l'autre. D'ailleurs, les visages des cyclistes sont un jour ceux des automobilistes, même si

l'inverse n'est pas forcément vrai. Ça rend plus zen de penser ainsi, non ?

👉 LIBERTÉ

« *Le vélo est un curieux véhicule, son passager est son moteur.* » Dixit le cycliste américain John Howard. Une façon de dire que vous allez en baver sur votre selle, une école de l'effort et de la liberté. Et que parfois (souvent ?) la voiture va s'imposer à vous, pour faire vos grosses courses ou trimbaler une ribambelle de gamins. Ou pour partir en vacances, tiens ! C'est une question d'équilibre, je vous dis. Et puis si vous n'avez pas de voiture, sachez que deux stations Autolib' ouvrent en mai à Antony ([lisez page 15](#)). Vous voyez, y en a pour tout le monde ! C'est bien pour ça que « *ceux qui font du vélo savent que, dans la vie, rien n'est jamais plat* ». Merci à l'écrivain René Fallet pour cette chute magistrale.





La Maison du Fromage

Fromager Affineur

vous offre un large choix de fromages de tradition

Plateaux sur commande

Possibilité de fromage sous vide

Pain Poilâne

M. et Mme Chartier

5, rue Auguste Mounié 92160 Antony ☎ 01 42 37 70 80 - www.lamaisondufromage-antony.com

ANTONY-ASSISTANCE

Serrurerie - vitrerie **24H/24** **PROTEC 91**

Installations et réparations toutes marques

- ♦ Portes ♦ Fenêtres : pvc - bois - alu
- ♦ Portes blindées ♦ Volets roulants
- ♦ Motorisations



*1 seul ouvrier le patron N. Lumbroso
au 06 22 19 22 97*

**215, avenue de la Division Leclerc
92160 Antony ☎ 01 46 68 32 50**

SARL YAVUZ

DEVIS GRATUIT

MAÇONNERIE GÉNÉRALE

CONSTRUCTION NEUVE ♦ RÉNOVATION
DÉMOLITION ♦ CHARPENTE ♦ ISOLATION

AMÉNAGEMENT intérieur & extérieur

PEINTURE intérieure & extérieure

CARRELAGE ♦ FAÏENCE

12 avenue Jean-Pierre ♦ 94260 FRESNES
☎ 06 22 22 63 39 ♦ ☎ 01 49 84 03 58

Présence POMPES FUNÈRES ET MARBRIERIE D'ANTONY

Maisons MEURDRA - MARECHAL - BRAVIN - LEMAIRE

Organisation d'obsèques • Monuments funéraires
Entretien de sépulture • Fleurs et plaques funéraires
Contrats de prévoyance obsèques

ASSISTANCE DÉCÈS 7J/7 et 24H/24
01 47 02 97 66

70 et 76, rue de Châtenay - 92160 ANTONY
(près du cimetière et du funérarium)

www.presence-funeraire.com - Boutique fleurs : 01 47 02 79 17

CUISINES - BAINS - RANGEMENTS Veneta Cucine



EN MAI
CONDITIONS
FOIRE DE PARIS

LE DESIGN ITALIEN
DRESSING ET RANGEMENTS
SUR MESURE

PERISTYLE
199, AV. DE LA DIVISION-LECLERC
RN20 - 92160 ANTONY
01 46 68 18 10 - 06 08 46 56 59

RÉNOVATION 1400

21 ans d'existence

www.renovation1400.fr



RÉNOVATION
MAÇONNERIE - MENUISERIE
AMÉNAGEMENT COMBLES
TERRASSES - ISOLATION
INTÉRIEURE ET EXTÉRIEURE

PEINTURE DÉCORATION
CARRELAGE
REVÊTEMENTS SOLS ET MURS
PONÇAGE
VITRIFICATION



173, avenue de la Division Leclerc - 92160 ANTONY ☎ 01 40 96 88 34 - Fax : 01 40 96 18 61



ZOOM SUR

Passionné de chevaux. « Belle surprise que de tomber sur le maréchal-ferrant au poney club d'Antony situé dans le parc Heller. » Un grand merci à Romain Rifeu de nous offrir ce cliché saisissant, rencontre d'un homme et d'un cheval à Antony... Sans le maréchal-ferrant, un métier vieux de 3 000 ans, le cheval marcherait pieds nus (ce qui est possible toutefois). D'où l'expression anglaise : « *Pas de pied, pas de cheval !* » Chaque mois, *Vivre à Antony* publie le cliché touchant d'un Antonien. Pourquoi pas le vôtre ? Des conditions à respecter : photo prise à Antony, commentée, libre de droit. Envoyez-la sur www.ville-antony.fr/photo-du-mois. Vous la retrouverez peut-être dans un prochain numéro...

Lady Di

Bijouterie
Fantaisie

20, rue Auguste Mounié
92160 - ANTONY

QUI PEUT ?

- me conseiller lors de la création de mon entreprise,
- m'accompagner au quotidien dans ma gestion comptable,
- me conseiller en fiscalité,
- m'aider à améliorer ma rentabilité,
- établir mes fiches de paie et satisfaire à l'ensemble de mes obligations légales,
- participer à la réduction de mes encours clients,
- me permettre de me recentrer sur mon métier.

Depuis 30 ans, notre cabinet d'expertise comptable accompagne les créateurs d'entreprises, les dirigeants de PME/TPE et les professions libérales dans le développement de leurs activités.


avexxens
experts comptables conseils

Cédric BASTIEN - Philippe SZAFIR - Jean-Philippe THOLAS
Experts-Comptables Associés, Commissaires aux comptes

2, rue de la Renaissance - 92160 Antony - 01 46 66 06 06
contact@avexxens.fr - www.avexxens.fr

  **CONSEIL DES JEUNES CITOYENS**

VOTRE TALENT DE MUSICIEN DE CHANTEUR

SAMEDI 27 JUIN

CLÔTURE DES INSCRIPTIONS LE 5 MAI
• www.ville-antony.fr/casting-fete-musique
POUR UN SUPPORT AUDIO (voir règlement)

CASTING MERCREDI 20 MAI (DE 14H À 20H)

SERVICE CULTUREL
01 46 96 72 87
culture@ville-antony.fr
Place de l'Hôtel-de-Ville
92160 ANTONY

LE 11 ESPACE JEUNES
01 46 96 72 77
espace-jeunes@ville-antony.fr
11, bd Pierre-Brossolette
92160 ANTONY

PERIODE de la MUSIQUE
PARC HELLER
APRÈS-MIDI

www.ville-antony.fr



DIMANCHE 17 MAI 2015

LES MINIS CHAMPIONS EN FAMILLE A PARTIR DE 4 ANS

Stade Georges-Suant
10H-17H30 / Entrée libre

SPECIAL COUPE DU MONDE DE RUGBY

www.ville-antony.fr

HALTE AU VOL!

partez tranquille

vous protéger c'est notre métier



7sur7 ALARME

01 46 74 90 00

à votre service depuis 1993



Alarme 7sur7 Télésurveillance - SAS au capital de 38 700 €
69, av. de la Division Leclerc - CD 920 - 92160 ANTONY