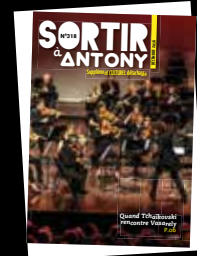


Vivre à **Antony**

Décembre 2016 - n° 318 Le magazine de votre ville



SUPPLÉMENT
CULTUREL
détachable p.28

Déchets

Les jours
et horaires
de collecte
changent

P.21

À la Une

Les mille
et un visages
des bénévoles

P. 31

Patinoire

Glissez vers Noël

P.11



RESTAURANT
Bar lounge

HAPPY HOURS
de **18H00**
à **20H00**

DÎNERS
jusqu'à **1H00** les
VENDREDIS
& **SAMEDIS**

RÉSERVATIONS
01 42 37 72 40

Toute l'équipe du Berny vous souhaite de bonnes fêtes de fin d'année !

127 Avenue Aristide Briand - 92160 ANTONY - 01 42 37 72 40 - www.leberny.fr




Restaurant L'Olivier
Spécialités orientales

162, avenue de la Division Leclerc (RN20)
92160 Antony - **PARKING PRIVÉ** Rue de Maninville



LIVRAISON À DOMICILE
Couscous royal, méchoui, tagines, grillades, poissons... Service Traiteur

7 jours / 7 (fermé dimanche soir)

Réservations :
01 46 66 18 42

Mail : restaurantolivier@orange.fr

Venez partagez avec nous le Réveillon de la Saint Sylvestre !

Toute l'équipe de l'Olivier vous souhaite d'heureuses fêtes de fin d'année.



NOËL 2016 :
-30% SUR LES SOLAIRES
TECHNIQUES SPORTS LOISIRS !
REMISE DE 15 € SUR L'ENSEMBLE
DES LOUPES TECHNIQUES ET LOISIRS.

Sur présentation de ce coupon





BARTHELEMY
OPTICIENS

EXPERT • SANTÉ • VISUELLE




L'OPTICIEN RÉFÉRENCE • ☎ 01 46 68 55 16
29, AVENUE ARISTIDE BRIAND - 92160 ANTONY



Fenêtres d'hier & d'aujourd'hui
www.fenetrespcj.com

Exigez la qualité
pour vos ouvertures Bois PVC Alu

FENÊTRES • VOLETS • STORES • PORTAILS • PORTES D'ENTRÉE • PORTES DE GARAGE

Tél. 01 49 73 38 02

Agence 92 : 144 bis, avenue du Général Leclerc - RN 20 - 92330 Sceaux

Visitez notre **site mobile**



Bonne nouvelle pour Antonypole !



Au Sud-Est d'Antony, à la frontière de l'Essonne, au bord des autoroutes A6 et A10, s'étendent deux zones d'intérêt économique :

- les 20 hectares du Parc de Haute Technologie, situés entre les deux autoroutes, qui accueillent des entreprises de pointe comme Stallergènes, Air Liquide Médical Systems, Moria et Dräger Medical,
- les 40 hectares de l'ancienne zone d'activités industrielles, autour du centre André Malraux, consacrée dans les années soixante-dix à l'entrepôtage et aujourd'hui en voie d'obsolescence.

Depuis 2005, la ville d'Antony travaille à la reconversion de ces quarante hectares.

Dans un premier temps, inspirée par le succès du Parc de Haute Technologie, la Ville a envisagé de transformer l'ensemble de ce site en pôle de développement industriel susceptible d'accueillir des centres de recherche et des entreprises à haute valeur ajoutée : le projet Antonypole. Mais la mise en œuvre de ce projet se heurtait alors à l'éloignement des moyens de transport.

En 2011, à la suite du débat public organisé sur le projet de Réseau du Grand Paris lancé par le Président Nicolas Sarkozy, Antony a obtenu de haute lutte l'ouverture d'une gare sur la ligne 18 du futur Réseau Express du Grand Paris, Versailles – Aéroport d'Orly, dont le tracé traversait Antonypole. Une gare permettant d'atteindre l'aéroport d'Orly en trois minutes, Massy-TGV en cinq minutes, Saclay en onze minutes et le Centre de Paris en moins d'une demi-heure.

Cette gare nouvelle changeait totalement les perspectives. En rapprochant Antony du Pôle de Saclay, elle améliorait les chances de succès du projet économique. Mais, de plus, outre l'intérêt qu'elle présentait pour le quartier des Rabats, elle permettait l'aménagement d'un nouveau quartier de ville. Le Réseau du Grand Paris désenclavait 40 hectares !

La réalisation de ce nouveau quartier doit attendre toutefois l'ouverture de la future gare prévue seulement pour 2024. Elle nécessitera aussi la mise en souterrain préalable

des lignes à haute tension qui est actuellement à l'étude. Une décision sur ce point devrait intervenir prochainement. Le quartier Antonypole a ainsi pour vocation de devenir un nouveau pôle de centralité, qui comprendra des logements, des commerces, des services publics et privés et des entreprises, en particulier le long de l'autoroute A10. Nous allons bientôt commencer à travailler sur son projet d'aménagement à l'horizon 2024 et nous entendons en faire un quartier doté de toutes les qualités environnementales.

En attendant, nous avons répondu tout récemment à un appel à projets lancé par l'État, la Société du Grand Paris qui est en charge de la construction du Réseau de métro express ainsi que la Métropole, « Inventons la Métropole du Grand Paris ». Cet appel à projets a pour objet, selon ses promoteurs, de « révéler la richesse, la diversité et les dynamismes des territoires » en sélectionnant un certain nombre de sites en Région Parisienne et en les proposant à des groupements professionnels composés de promoteurs, d'investisseurs et d'architectes, qui feront des propositions soumises à concours.

Nous avons présenté la candidature d'un périmètre d'Antonypole de 2,5 hectares situé de part et d'autre de la rue Léon Harmel et de la future gare, qui englobe en particulier le site du Centre André Malraux. Et lors de la journée de restitution organisée le 10 octobre dernier au Pavillon Baltard, nous avons appris que notre site était retenu par le jury avec 60 autres sites de la Région parisienne.

Nous avons fixé aux futurs candidats comme orientations de concourir à l'émergence d'un espace public qui soit emblématique et structurant à l'échelle du futur quartier et en face de la future gare. Et nous leur avons demandé de mettre en œuvre une programmation mixte permettant à la fois le développement d'activités économiques et de programmes résidentiels qui soient accompagnés de commerces et de services, le tout devant s'insérer harmonieusement avec le secteur pavillonnaire voisin. Le concours est ouvert.

Un bon départ, nous l'espérons, pour notre projet Antonypole.

“
La Ville a répondu à un appel à projets lancé par l'État dont le but est de révéler la richesse, la diversité et les dynamismes des territoires.
”



Atrium de la Beauté

Nouvelle technologie
Corps et Visage
Soin Cryo • LPG • Mobilift
Réjuvenation
Lumière pulsée
Produits Maria Galland

46 boulevard Pasteur
94260 FRESNES
01 46 68 01 82

CAP-MICRO

L'informatique à domicile & à distance



Un professionnel à votre écoute **06 11 57 56 13**
capmicro@gmail.com

Dépannage PC
Maintenance
Formation

Votre ordinateur est-il bien protégé ?

Tarifs très compétitifs
Chèques CESU
50% déduction impôts

Informaticien à Antony
Prestations sur mesure

Du lundi au vendredi de 8h30 à 19h
Samedi de 9h à 12h30




Wissous Quartier St Éloi

PETILLOT PRIMEURS
La Boutique

Antony 87 avenue A. Briand

Crèmerie • Vins Fins • Produits Corses

Fruits & Légumes

Depuis 3 Générations sur les marchés d'Antony et de Bourg-la-Reine
www.petillot-primeurs-wissous.com • www.petillot-primeurs.com



FRANK BAUCHET

DÉPANNAGE PLOMBERIE
CHAUFFE-EAU ÉLECTRIQUE
DÉGORGEMENT DOMESTIQUE

06 70 68 39 46

19, rue de la Mutualité - 92160 ANTONY

Siren : 522 619 378






Comment se soigner autrement ?

Concilier le corps et l'esprit, individualiser le diagnostic, chercher à guérir la personne plus que la maladie avec un programme personnalisé **selon les principes de l'Ayurveda, la plus ancienne médecine du monde.**

DR SURESH SWARNAPURI NOS FORMATIONS

- . Vaidya, médecin traditionnel indien de réputation internationale
- . Diagnostique par la technique de lecture du pouls
- . Spécialiste du système nerveux
- . Éducateur de santé
- . Thérapeute corporel
- . Conseiller nutrition et herbes
- . Praticien Panchakarma
- . Consultant en ayurveda

Découvrez notre Centre et recevez 15 minutes de **massage** offertes pour un soin traditionnel « **Abhyanga** » à l'huile chaude d'une heure sur présentation de cette annonce

MASSAGES & CURES

Évacuez votre stress et vos toxines
Soulagez vos tensions
Faites le plein d'énergie

CONSULTATIONS

Prise du pouls
Suivi personnalisé
Coaching ou thérapie

COURS & STAGES

Yoga, méditation et cuisine

Pour prendre un **RDV** ou vous inscrire à nos **FORMATIONS** - 07 71 12 62 52 - contact@ahimsa.fr
CENTRE AHIMSA - 25 rue de Paris 91370 Verrières-le-Buisson - www.ahimsa.fr - Suivez nous sur 

**Nous contacter**

Par téléphone :
01 40 96 71 00.

Par email :
vivre-a-antony@ville-antony.fr.
Par courrier : Mairie d'Antony,
magazine municipal,
place de l'Hôtel-de-Ville,
BP 60086,
92161 Antony Cedex.

**Vivre à Antony n° 318**

Magazine édité
par la ville d'Antony

Directeur de la publication //
Jean-Yves Sénant -

Rédacteur en chef //

Christophe Ferreira -

Journaliste //

Xavier Thierry.

A collaboré à ce numéro :

Alexis Van Vlamertynghe -

Photographes //

Patrick Plas,

Serge Guével.

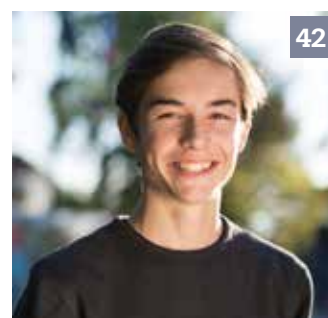
Régie publicitaire //

Série Médias (01 40 96 11 88) -

Création graphique et mise en pages //

scoop communication -

Imprimerie // Le Réveil de la Marne.

**6 | DANS LE RÉTRO**

Retour en images Les concerts de *Place au Jazz*, la cérémonie du 11 Novembre, le tournage de la série TV *Alice Nevers* en centre-ville, la présence du chef cuisinier Jean-Yves Corvez à Davtashen pour former des lycéens arméniens à la gastronomie française, le séjour en Égypte d'Antony subaquatique, l'audition de jeunes artistes à l'espace Vasarely, etc.

11 | ACTUALITÉS

Quoi de neuf ce mois-ci ? Offrez-vous un moment de détente à la patinoire éphémère du centre-ville (p. 11). Pour les fêtes, le CCAS n'oublie personne (p. 12). Les commerçants fêtent Noël avec et pour vous (p. 13). Surveillance de la qualité de l'air par les plantes : Antony innove (p. 15). La Ville s'oppose au projet Massy-Valenton (p. 17). Transports : le devenir d'Orlyval, les travaux en cours sur la RD 920 et le lifting de la gare Croix de Berny (p. 18-19). Du changement dans la collecte des déchets (p. 21). De nouveaux commerçants dans les quartiers (p. 22-23). Club d'astronomie : une histoire de passionnés qui dure depuis trente-cinq ans (p. 24). Tennis : quinze terrains rénovés (p. 25). Pages Pêle-Mêle : la police recrute, la Journée de l'orientation du 3 décembre, exposition photos dans les rues Madeleine et Jean-Jaurès, prenez le volant d'une voiture de prestige grâce à l'association Dream Auto (p. 27-28).

29 | VOUS, LES ANTONIENS

Ancien enseignant en langue, l'écrivain et traducteur **Marc Bonnel** s'est inspiré de son parcours professionnel pour sortir son premier ouvrage en partie autobiographique, *Impayables*. Drôle et décapant ! Depuis la rentrée, **Cécile Andersen** anime des ateliers de fabrication de produits cosmétiques à l'espace Vasarely. Avec des produits naturels uniquement.

31 | À LA UNE

Ils ont des profils différents mais souhaitent tous donner de leur temps. Ils sont jeunes, âgés, lycéens, étudiants, salariés, retraités. *Vivre à Antony* s'est intéressé ce mois-ci aux bénévoles qui participent au dynamisme associatif de notre ville. Dans ce dossier, découvrez aussi les actions du CCAS, du Secours

catholique et la nouvelle permanence de France Bénévolat à l'espace Vasarely.

38 | REPORTAGE

Leur travail passe parfois et injustement inaperçu. Pourtant, les agents du service Voirie assurent au quotidien l'entretien des 102 km de rues. Ramassage des feuilles mortes, déneigement, retrait des tags et des encombrants sauvages, préparation et nettoyage dès l'aube du marché, collecte des corbeilles..., ils sont sur tous les fronts !

42 | PORTRAIT

Victor Quilichini, 15 ans, est un jeune acteur qui monte. Après avoir fait ses preuves dans le doublage, il est passé avec succès devant la caméra dans des téléfilms puis dans des longs-métrages. Dans *Mal de pierres* de Nicole Garcia, en sélection au Festival de Cannes, il donne la réplique à une certaine Marion Cotillard. Une ascension digne d'un conte de fées.

44 | TRIBUNES

Les tribunes d'expression politique.

46-49 | VIE PRATIQUE

Naissances, mariages, décès, pharmacies de garde, menus des cantines.

50 | HISTOIRE

Tout le monde nous l'envie. En cette fin d'année, les halles du marché du centre-ville soufflent leurs dix bougies. Les origines du marché sont toutefois beaucoup plus lointaines.

53 | PAUSE DÉTENTE

Bientôt en tournée partout dans le monde, le père Noël a accordé une interview à *Vivre à Antony*. Il nous dit tout sur son incroyable popularité et lève le voile sur ses secrets qui lui permettent d'acheminer des montagnes de cadeaux aux petits enfants.

54 | LA PHOTO DU MOIS

Couleurs d'automne. Si elles ne font pas forcément le bonheur des agents d'entretien, les feuilles mortes colorent parfois notre quotidien de fort belle manière.

Les premières notes de Place au Jazz

1 De l'improvisation, des hommages, des surprises, des découvertes... Les Antoniens ont bougé au rythme de *Place au Jazz*, en novembre à l'espace Vasarely. Le coup d'envoi a été donné par la jam-session le mardi 15, avant l'orchestre Pee Bee le vendredi 18. Le pianiste antonien Frank Woeste a joué le samedi 19 pour la première fois en France son dernier opus *Dada People*, avec le trompettiste Dave Douglas.

Noces de platine

2 Ils ont convolé en justes noces il y a... 70 ans ! Denise et Michel Wilk se sont dits « oui » une nouvelle fois dans la salle des mariages de l'Hôtel-de-Ville, le 24 septembre, en présence du Maire, Jean-Yves Sénant. Une belle preuve de fidélité et d'amour.

Ça tourne à La Terrasse

3 On mène l'enquête à Antony ! Les caméras étaient braquées sur le restaurant La Terrasse, place de l'Hôtel-de-Ville, le 15 novembre. L'établissement a accueilli le tournage d'un épisode d'*Alice Nevers*. Cette série diffusée sur TF1 met en scène le travail d'une juge d'instruction.

La vie d'antan sur le Web

4 La Ville prépare une websérie retraçant l'histoire d'Antony entre 1930 et 1950. En huit épisodes, celle-ci rassemble les témoignages d'Antoniens qui ont connu l'évolution de la commune. Ces derniers ont été invités au cinéma Le Sélect, le 17 novembre, pour une retransmission du film en avant-première, en présence du Maire, Jean-Yves Sénant, de la maire adjointe chargée des seniors, Véronique Bergerol, et de la maire adjointe chargée de la culture, Isabelle Rolland.

Le 11 Novembre dans les mémoires

5 La Ville a organisé une cérémonie commémorative pour le 98^e anniversaire de l'armistice du 11 Novembre 1918. Après un dépôt de fleurs et un moment de recueillement dans le carré militaire du cimetière, un rassemblement a eu lieu avenue du 11-Novembre. Le cortège formé par des associations patriotiques et d'anciens combattants et victimes de guerre s'est ensuite rendu place de l'Hôtel-de-Ville pour une cérémonie, en présence notamment du Maire, Jean-Yves Sénant, de Patrick Devedjian, député et président du Conseil départemental des Hauts-de-Seine, et de Véronique Bergerol, maire adjointe chargée des anciens combattants.

RETOUR EN IMAGES



1



1





2



3



4



5

50 ans d'amitié

1 Le cinquantenaire du jumelage entre Antony et sa cousine allemande, Reinickendorf, a fait l'objet d'une programmation dense en novembre. Contes, conférences, documentaires, ateliers, films ont été proposés au cinéma et à la médiathèque. La Maison des arts a aussi accueilli l'exposition *Une Passerelle des arts*, qui rassemble les œuvres de trois artistes vivant à Berlin, Pierre de Mougins, Cathy Jardon et Maurice Weiss. Un panneau de signalisation indiquant la direction de chacune des villes jumelées a été installé et inauguré devant l'office de tourisme.

Gastronomie française en Arménie

2 Le chef-cuisinier antonien Jean-Yves Corvez s'est rendu du 19 au 26 octobre à Davtashen, dans le cadre du jumelage avec la ville arménienne. Il a formé une vingtaine d'élèves du lycée professionnel de Yerevan à l'art culinaire français. Il était accompagné pour l'occasion par Wissam Nehmé, président du Club franco arménien d'Antony.

Jeunes globe-trotters

3 Certains sont partis à New York, en Irlande ou en Andalousie, d'autres ont profité des stations de sports d'hiver. Les jeunes de 14 à 18 ans, qui ont profité des séjours vacances organisés par le service jeunesse durant toute l'année, se sont réunis le jeudi 10 novembre à l'espace Vasarely pour l'« after colo ». Un moment de bonne humeur et de convivialité.

Artistes en devenir

4 Chanteurs, danseurs, comédiens : des jeunes artistes antoniens de 16 à 25 ans étaient invités à une audition à l'espace Vasarely, le 8 novembre. Enjeu : convaincre un jury pour participer à une soirée spéciale organisée par la compagnie Scènes & Toiles, avec le concours de la Ville le 2 décembre.

Plongée-sous-marine : cap sur l'Égypte

5 Du 12 au 19 novembre, comme chaque année, le club Antony sports handi-club a convié Antony subaquatique à son stage en mer chaude. Objectif : permettre à ses adhérents de valider des niveaux de plongée. Cette année, direction Safage en Égypte. Une fabuleuse expédition et des moments de bonheur.

Rencontres fructueuses

6 Les start-up et PME ont fait connaître leurs offres technologiques et innovantes aux grands donneurs d'ordre : tel était l'objectif du premier Club open business organisé par la Ville et le pôle de compétitivité Systematic, le 18 octobre à l'espace Vasarely. Les responsables de treize PME ont ainsi rencontré ceux de huit grands groupes. La cinquantaine de participants a aussi échangé sur le thème de la « ville intelligente ». Les élus antoniens en charge des questions économiques, Fatma Betouati et François Goulette, ont pu présenter les ambitions de la Ville pour Antonympole, en présence de Jean-Luc Beylat, président du pôle Systematic et de Didier Carré, secrétaire général de l'Institut G9+.

RETOUR EN IMAGES



1





2



3



4



5



6



DFD
façades

ENTREPRISE
SPÉCIALISÉE
DANS LE
RAVALEMENT



PENDANT APRÈS

*Nous vous souhaitons de
joyeuses fêtes de fin d'année !*

239 bis av. Division Leclerc - ANTONY (RN20)
01 69 31 79 19 contact@dfdfacades.fr

LAISSEZ PARLER VOTRE ESPRIT CRÉATIF !

- Encadrement
- Produits de beaux-arts et de loisirs créatifs
- Cours de : dessin, aquarelle, acrylique, huile, scrapbooking, modelage, Powertex...

LES ATELIERS
BEAUX-ARTS
& LOISIRS
CRÉATIFS
De 4 à 104 ans !



93, rue Houdan à SCEAUX (proche de la Mairie)
01 46 60 51 51 - lezardcreatif.sceaux@gmail.com

www.lezard-creatif.fr

**Lézard
Créatif**
Espace d'activités d'Artis Plastiques



Pierre MARMOITON DÉCORATION

- Peinture traditionnelle intérieur et extérieur
- Revêtements et peintures écologiques
 - Peintures à effets décoratifs
 - Métallisé, Stucco, Béton et enduit cirés...
 - Tous revêtements de sols

CONSEILS - ÉTUDES - RÉNOVATION

01 42 37 28 97

www.pierre-marmoitondcoration.fr

76, rue Adolphe Pajouard ANTONY RCS 353 090 897

Tous
Corps
d'État



LA SERRE DE WISSOUS
SARL CHAUVEAU à Wissous depuis 1937
14 voie des Molières 91320 Wissous
tél/fax : 01.69.20.86.70



FLEURISTE
Bouquet, composition florale
Mariage, Deuil, Événementiel

BIENTÔT NOËL
PENSEZ À RÉSERVER VOS SAPINS
ET VOS DÉCORATIONS FLORALES !



plantes fleuries, plantes vertes, potager, pépinière

www.laserredewissous.fr
laserredewissous@free.fr
Facebook : Ophélie Lopes fleuriste




Les Marmites
Bistrot Restaurant



*Ouvert tous les jours
sauf le dimanche soir et le lundi toute la journée*

Bistrot traditionnel, serviettes à carreaux,
banquettes en velours...
Le chef cuisine sur place des produits frais.

Réservation au 01 46 31 20 34
À l'angle du marché - Parking en sous-sol

92, avenue Charles de Gaulle
92350 Le Plessis-Robinson
www.les-marmites.fr

FENÊTRES VOILETS PORTES PORTAILS



- Installateur expert
- Crédit d'impôt sur vos fenêtres
- Jusqu'à 30% d'économie d'énergie
- Direct usine



FABRICATION FRANÇAISE

devis gratuit en 48 h : **01 69 53 19 70**
5 agences pour vous servir en Île-de-France

96 av. Henri Barbusse 94240 L'Hajÿ-Les-Roses
94 L'Hajÿ-Les-Roses | 78 Saint-Rémy-Lès-Chevreuse | 91 Igny | Paris 15e | 77 Lorrez-Le-Bocage



LOISIRS

Chaussez les patins

Antony va prendre des airs de station de sports d'hiver. Comme en 2015, la Ville installe une patinoire éphémère à ciel ouvert sur la place Firmin-Gémier. Nouveau : un jardin de glace pour les enfants à partir de trois ans.

L'initiative a attiré les foules l'année dernière. En seulement dix-huit jours, des milliers de visiteurs sont venus patiner à Antony, seul, en famille ou entre amis. C'est pourquoi la Ville renouvelle cette animation. Une patinoire en glace naturelle de 375 m² sera installée aux abords du marché tous les jours de la semaine, du vendredi 2 décembre au lundi 2 janvier 2017, y compris pendant les jours fériés. Pour en profiter, rien de plus simple ! Enfilez une doudoune, un bonnet bien chaud et munissez-vous d'une paire de gants, éléments obligatoires pour accéder à la piste. Une fois sur place, vous ne paierez que 5 € pour vous adonner aux joies de la glisse durant une heure et en musique. Ce tarif comprend la location des patins qui sont à récupérer dans le chalet d'accueil. Celui-ci est plus spacieux qu'en 2015 pour limiter les temps d'attente et pour apporter davantage de confort aux patineurs. Avant de vous déplacer, prenez bien soin de vérifier les horaires d'ouverture. En dehors des vacances scolaires, la patinoire est réservée aux scolaires de 10 h à 16 h pour ensuite être accessible au public.

Un nouvel espace pour les plus petits

Un jardin de glace de 75 m² sera aussi aménagé dans le prolongement de la piste pour que les bambins puissent évoluer à leur rythme et en toute sécurité. Des bobbies en forme d'animaux et sur lesquels ils peuvent prendre appui seront à leur disposition. Un



Avec 12 771 entrées payantes, la patinoire éphémère a connu un indéniable succès en 2015.

grand moment les attend les samedi 17 et dimanche 18 décembre de 13 h 30 à 18 h 30. Et pour cause, le père Noël en personne fera son apparition ! Afin de vous remettre de vos émotions et pour reprendre des forces, cinq chalets proposeront vin chaud, crêpes, barbes à papa, flammekueches, etc. Et pour les fêtes de fin d'année, il y aura même une sélection de produits gourmands : pâtisseries allemandes et escargots (10 et 11 décembre), foie gras et champagne (16, 17 et 18 décembre) devraient vite vous mettre l'eau à la bouche. ◉

INFOS+

Patinoire éphémère
du 2 décembre au 2 janvier
Place Firmin-Gémier

- Hors vacances scolaires
Lundi, mardi, jeudi et vendredi : de 16 h à 20 h
Mercredi : de 12 h à 20 h
Samedi et dimanche : de 10 h à 20 h
- Pendant les vacances scolaires
Tous les jours de 10 h à 20 h

Coût : 5 € / 1 heure (location de patins fournie) Carnet de 10 tickets : 40 €



Tout l'univers du fait-main

Vous cherchez une idée de cadeau original pour Noël. Vous êtes amateur de beaux objets et aimez discuter avec des artistes. Le Salon des créateurs est fait pour vous. Organisé pour la première fois en mai dernier, l'événement sera de nouveau proposé à l'espace Vasarely les samedi 17 et dimanche 18 décembre. Dédié à l'artisanat, il regroupera une soixantaine d'exposants sélectionnés pour leur savoir-faire. Toutes leurs créations sont des pièces uniques : ceintures, foulards, bonnets, chapeaux, sacs à main, accessoires de mode, poteries, jeux en bois, mosaïques, peintures sur porcelaine, bijoux en étain, en argent, en verre de Murano, etc. Pour se restaurer, deux food trucks stationneront face à l'espace Vasarely.

+ D'INFOS Samedi 17 et dimanche 18 décembre de 10 h à 19 h. 01 40 96 73 67. Entrée libre.



SOLIDARITÉ

Le CCAS réchauffe les cœurs

En cette fin d'année, le Centre communal d'action sociale (CCAS) va jouer les lutins du père Noël en apportant ses cadeaux et un peu de chaleur humaine aux Antoniens. Au programme : coffret gourmand, sorties culturelles et à la patinoire.

NOËL POUR TOUS

Cirque, cinéma ou patinoire

Comme chaque année, CCAS et générosité vont de pair. Des entrées au cirque de Massy (nombre de places limité), au cinéma ou à la patinoire sont proposées, sous condition de ressources, aux ménages Antoniens qui ne bénéficient pas du colis ou de la sortie senior. Cela s'adresse aux personnes seules ou en couple et aux enfants jusqu'à 16 ans. Ces derniers recevront même un cadeau lors de leur inscription. Pour en profiter, présentez-vous au CCAS à partir du 1^{er} décembre muni de votre avis d'imposition 2016, d'une attestation de la Caf et de votre livret de famille.

Personnes isolées en situation de handicap

Elles se verront offrir un buffet-concert au théâtre Firmin Gémier La Piscine à Châtenay-Malabry, le jeudi 15 décembre. Nombre de places limité. 01 40 96 71 38.

INFOS+

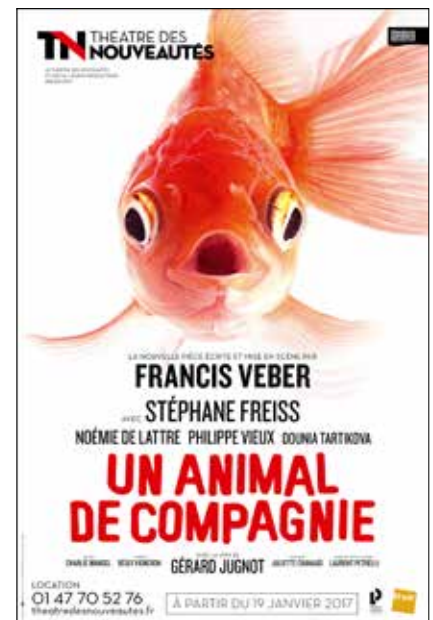
CCAS, 81 rue Prosper-Legouté
Clôture des inscriptions le vendredi 16 décembre.
01 40 96 73 38 (ou 71 86).
Présence d'un parent obligatoire pour les sorties avec enfants.

NOËL DES SENIORS

Théâtre ou coffret gourmand

Les seniors ont de la chance. La Ville, via le Centre communal d'action sociale, leur offre deux cadeaux au choix pour Noël : une sortie au théâtre ou un coffret gourmand. Cette année, Monsieur le Maire et les élus en charge des seniors, Véronique Bergerol et Rosa Macieira-Dumoulin, leur proposent d'assister à la nouvelle pièce de Francis Veber, *Un animal de compagnie*, jouée par le comédien Stéphane Freiss au Théâtre des Nouveautés à Paris. Le synopsis : Christine et Henri sont mariés depuis vingt ans. Il voulait un enfant, elle préférait privilégier sa carrière, et quand elle s'est décidée, c'était trop tard. Pour compenser sa frustration, elle demande à son mari de lui offrir un chien. Lui, plein de ressentiment, va dans une animalerie et achète... un poisson rouge. Est-ce qu'une créature aussi monotone et inattendue peut parvenir à ressouder un couple qui se défaisait ?

S'ils choisissent le second cadeau, ils recevront un coffret gourmand. Cet appétissant colis est à retirer début décembre à la salle Henri Lasson, à la salle du Mont-Blanc, dans les espaces Guillebaud, Pa-jeaud ou La Fontaine. Pour ceux qui ne peuvent pas se déplacer pour des raisons



de santé, une livraison à domicile assurée par des bénévoles est possible. Les résidents des maisons de retraite ne sont pas oubliés. Le Maire, Jean-Yves Sénant, leur remettra leur cadeau. ○

INFOS+

Les Antoniens qui n'ont pas reçu leur carton peuvent venir le retirer auprès du CCAS en présentant une pièce d'identité et un justificatif de domicile. 01 40 96 72 29.

REPAS ET SPECTACLE

Résidence autonome Renaître

Un repas gastronomique et un spectacle sont proposés aux seniors pour

fêter Noël (vendredis 23 et 30 décembre à 12 h). Inscription avant le mercredi 7 décembre pour les deux fêtes. 01 46 68 05 58.

Maison des Anstoniques

Repas de Noël, le samedi 17 décembre à 12 h 30. 01 40 96 73 39.

INFOS+

Résidence Renaître,
1 bis rue du Mont-Blanc
Maison des Anstoniques,
23-25 villa Domas.

ACTUALITÉ

Noël essaime en ville

Associations, centre social et culturel et commerçants apporteront leur contribution aux fêtes de fin d'année. Des messes de Noël sont aussi programmées aux quatre coins d'Antony.

Noël espagnol au Mont-Blanc

14 décembre : la salle du Mont-Blanc accueillera un spectacle de magie à partir de 14 h par Mister Greg. Bagues, cartes, cigarettes... Ce magicien utilise de nombreux objets pour réaliser une kyrielle de tours en faisant participer le public. Après en avoir pris plein les yeux, les enfants profiteront d'un goûter et d'un chocolat chaud à partir de 15 h. Des stands manuels, des jeux animés par les associations du quartier jalonnent l'après-midi. Celui-ci sera aussi rythmé par le trot des chevaux dans les rues antoniennes. Un circuit en calèche autour de la salle du Mont-Blanc sera proposé contre 0,50 €.

17 décembre : le centre social et culturel organise un Noël espagnol à l'initiative des habitants. L'après-midi commencera à 16 h par des ateliers manuels pour les enfants et se poursuivra avec des initiations au flamenco et à d'autres danses espagnoles. Un DJ animera pour les enfants les quelques heures séparant le dîner espagnol. Au menu, une paëlla, une boisson et un plateau dessert contre seulement 2 €. La soirée se déroulera en musique avec le même DJ, mais pour les adultes cette fois-ci.

+ D'INFOS Salle du Mont-Blanc, 2 rue du Mont-Blanc. Entrée libre. Femmes Relais d'Antony : 01 42 37 05 73. Centre social et culturel : 01 40 96 68 10.

Les commerçants en mode Noël

21, 23 et 24 décembre : les Antonienns pourront monter à bord d'une calèche grâce aux associations des artisans et commerçants du cœur de ville et des commerces d'Antony nord. Celle-ci promènera les enfants en centre-ville et les emmènera cette année jusqu'au carrefour

de la Croix de Berny, dont elle fera le tour. Le départ s'effectuera rue Jean-Moulin. Deux arrêts seront prévus sur l'avenue Aristide-Briand, un sur la place Firmin-Gémier, et un autre sur l'avenue de la Division-Leclerc.

21, 23, 24, 30 et 31 décembre de 10 h à 18 h : si vous préférez la voi-

ture à la calèche, l'association des artisans et commerçants du cœur de ville offre un service de voiturier à sa clientèle du centre-ville. Les voitures seront prises en charge à l'intersection de la place du marché et du 20 avenue de la Division-Leclerc, près de la boutique Léonidas. ○



Où rencontrer le père Noël ?

10 décembre de 10 h à 18 h 30 : les commerçants ont programmé la visite du plus célèbre des hommes à barbe blanche devant la gare Fontaine Michalon. Les enfants vont pouvoir grimper sur ses genoux pour se faire photographier. Ce moment fort en émotions sera accompagné d'une dégustation de bûches, de champagne et d'un concours photo.

21, 23 et 24 décembre : plusieurs visites du père Noël sont prévues sur la place Firmin-Gémier. Les enfants des Baconnets pourront aussi l'admirer puisque les commerçants du quartier ont organisé sa venue, le 24 décembre entre 10 h 30 et 12 h 30. Les petits recevront des cadeaux et chacun pourra déguster vin chaud et chocolats offerts sur la place des Baconnets.

CULTE

Les messes de Noël

Église Saint-Saturnin

25/12 : messe à 10 h 30.
2 place de l'Église
24/12 : messes de Noël à 19 h et 22 h 30.
25/12 : messe de Noël à 11 h.

Église Saint-Maxime

11 rue du Jour
Messe le 24/12 à 23 h.

Chapelle Sainte-Marie

2 rue de l'Abbaye
24/12 : célébration sans eucharistie pour les enfants à 16 h 30. Messes de Noël à 18 h et 20 h.

Église Saint-Jean-Porte-Latine

1 square de l'Atlantique
24/12 : messe de Noël à 22 h.
25/12 : messe de Noël à 10 h 30.

Église Saint-François d'Assise

16 avenue Raymond-Aron
24/12 : messe à 19 h 30.

Chapelle Sainte-Jeanne

6 rue du Saule
24/12 : messe de Noël à 19 h.

Bien Vieillir Groupement bien vieillir en Ile de France. Accompagne l'âge et le handicap
EN ILE DE FRANCE



149 av. de la div. Leclerc
92160 ANTONY
contact@bienvieillir-idf.org

01 48 85 06 34

100% DES AIDES ET SERVICES regroupés sous une enseigne
www.bienvieillir-idf.org

ANTONY-ASSISTANCE
Serrurerie - vitrerie **24H/24** **PROTEC 91**
Installations et réparations toutes marques

- ♦ Portes ♦ Fenêtres : pvc - bois - alu
- ♦ Portes blindées ♦ Volets roulants
- ♦ Motorisations

Depuis 30 ans sur votre ville



1 seul ouvrier le patron N. Lumbroso
au **06 22 19 22 97**

215, avenue de la Division Leclerc
92160 Antony ☎ **01 46 68 32 50**

 **deNeuville**
Chocolat français

Succombez à la tentation du chocolat français !



de Neuville
11, rue Auguste Mounié
92160 ANTONY
T. 01 46 89 33 80

 **BATI' Deck**

06.34.23.93.29

batideck.idf@gmail.com

devis gratuit

DÉCORATION
Peinture, Papier peint, Revêtement de sol, Carrelage

RÉNOVATION
Pose, Vitrification Parquet
Cloison / Isolation
Faux Plafond
Cristallisation
Électricité

ENTREPRISE GÉNÉRALE DE PEINTURE

Antony
Moquette
Décors

antony.moquette.decor@wanadoo.fr

MAGASIN • BRICOLAGE
DROGUERIE • PEINTURE
PAPIER PEINT

1, Avenue A. BRIAND **Tél. : 01 46 66 64 00**
92160 ANTONY **Fax : 01 46 66 02 36**

 **stairlift**

SPÉCIALISTE DU MAINTIEN À DOMICILE

MONTE ESCALIERS SUR MESURE
...
REPLACEMENT BAINOIRE PAR DOUCHE SÉCURISÉE

EXPOSITION ESSAIS
68 av. de la Division Leclerc
92160 Antony

01 42 53 31 30

CRÉDIT -25% 0% IMPÔT

POSE EN UNE JOURNÉE

Dépolluez votre intérieur grâce à notre méthode 100% naturelle, sans produit chimique !

Savez-vous que les particules de poussière contiennent de 2 000 à 15 000 acariens par gramme ? Purifier votre intérieur permettra aux asthmatiques et allergiques de mieux vivre au quotidien. De plus, la dépollution de votre habitat évitera préventivement le développement de ces affections. L'habitat participe au bien-être quotidien ; un logement dépollué est un univers accueillant, chaleureux, où il fait bon vivre ! Pensez à vos enfants, préservez leur santé !

Les possibilités offertes pour une purification globale :

- Filtrage de l'air de votre logement, avec rétention des mauvaises odeurs et des particules polluantes
- Absorption et assainissement des surfaces de votre logement : sols, murs, plafonds et autres (meubles, radiateur...)
- Nettoyage en profondeur de vos matelas, tapis, moquettes... avec suppression des acariens et autres allergènes
- Diffusion d'huiles essentielles, pour assainir, purifier et vous apporter bien-être et détente

Ne soyez plus locataire de votre poussière, devenez propriétaire de votre hygiène !

Notre équipe est disponible pour répondre à vos questions et vous apporter tous les conseils utiles sur la dépollution intérieure.



NATH CLEAN • Alexis BORVAL 06 63 01 88 18
4 allée de la Tamise, ANTONY

POLLUTION

Les plantes veillent

La Ville expérimente depuis 2015 un dispositif de surveillance de la qualité de l'air par les plantes. Véritables instruments de mesure et de capture de certains polluants, quarante « biostations » ont ainsi été déployées sur le territoire communal. Elles font l'objet d'un suivi durant toute l'année.

« **P**enser global, agir local » : cette formule employée par l'agronome et biologiste René Dubos lors du premier Sommet de l'environnement en 1972 a été répétée à l'envi lors de la dernière COP 21 à Paris. Antony entend l'appliquer au travers d'un système de biosurveillance de la qualité de l'air par les plantes. Ce procédé utilise les facultés de certaines espèces dites « bio-indicatrices » ou « bio-accumulatrices » : chou frisé, tabac, pétunia, ray-grass, glaïeul, chlorophytum, ivraie, mousse... Ces végétaux absorbent les polluants, se nécrosent et laissent alors apparaître des taches sur leurs feuilles au fil du temps. Le pourcentage de feuilles nécrosées permet d'évaluer la concentration de polluants comme l'ozone.

Une cartographie de la pollution

Ce dispositif, en plus d'être peu coûteux et innovant, peut jouer un rôle pédagogique. Actuellement, 40 biostations sont suivies annuellement à proximité des grands axes de circulation, parcs et espaces verts. Leur installation se poursuivra près des crèches, écoles et maisons de retraite. Une cartogra-



Les feuilles nécrosées de tabac permettent d'évaluer la concentration des polluants dans l'air par rapport au plant témoin.



phie de ces biostations est en cours de réalisation. À long terme, elle pourrait devenir un outil d'aide à l'aménagement urbain. Elle permettra aussi une meilleure information et une meilleure sensibilisation des habitants sur les questions de pollution de l'air. Agissant comme un baromètre, d'autres espèces pourraient contribuer à diminuer

certaines polluants. Elles sont capables de détoxifier des composés organiques (hydrocarbures aromatiques polycycliques, dioxines, biocides, CO₂, ammoniac, métaux lourds) présents dans l'air par un procédé naturel dit de « phytoremédiation ». Les polluants sont ainsi éliminés par les racines des plantes et par le sol. La nature est bien faite ! ○

1 question à... Ioannis Vouldoukis

conseiller municipal délégué à l'hygiène, à la santé et aux sciences



Pourquoi ce projet ?

Plusieurs polluants identifiés comme toxiques et considérés par l'Organisation mondiale de la santé comme très dangereux sont en constante augmentation. Ils provoquent asthme, allergies, bronchites chroniques dans les grandes villes, particulièrement chez les enfants et personnes âgées. Il est aussi démontré que la composition de l'air dépend de l'activité des végétaux. Or, il contient aujourd'hui plus de gaz carbonique que les plantes et océans n'en peuvent absorber. Notre projet entend y remédier. À long terme, l'objectif est de mettre en

place un système de surveillance de la pollution, de prévention et de dépollution par les plantes. La biosurveillance de l'air pourrait constituer une boîte à outils pour le suivi et la lutte contre la pollution, d'autant plus que différentes études scientifiques confirment l'influence des végétaux et des arbres dans la stimulation cérébrale et le développement cognitif. Autre avantage, nous pourrions utiliser ce dispositif pour éduquer et sensibiliser les scolaires et le grand public aux questions liées à la santé et à l'environnement. Ceci grâce à l'apport de ces "biostations." ○

OPTIMUM SAS - ÉLECTRICITÉ GÉNÉRALE

Stéphane Duchaussoy - Tél. 01 56 30 07 33
optimumsas@orange.fr - www.optimum-electricien-idf.fr

PARTICULIERS - COMMERCE - INDUSTRIE - FLUVIAL
INSTALLATION - MAINTENANCE - DÉPANNAGE 7/7
MISE EN CONFORMITÉ E.R.P. - VIDÉO SURVEILLANCE
DOMOTIQUE - ALARME INCENDIE - CÂBLAGE INFORMATIQUE
MAINTENANCE ÉCLAIRAGE SÉCURITÉ - SONORISATION
INTERPHONIE - SPÉCIALISTE ÉCLAIRAGE LED

1 avenue Jean Monnet - 92160 - ANTONY

50%
REDUCTION D'IMPÔTS

HOMATOUFAIR

À Antony depuis 2007

BRICOLAGE NETTOYAGE PETITS-TRAVAUX

Services à la Personne - Structure agréée par l'État
5/7 avenue Marcelin Berthelot
www.homatoufair.com

SJ services à la personne

01 46 89 24 85



**LA GRANGE
AUX DÎMES**
Restaurant gastronomique
Grande carte des vins

Réveillon dansant
de la Saint-Sylvestre
avec animation et cotillons

3, rue André Dolimier - Wissous
à 5 minutes d'Antony,
01 69 81 70 08
www.grangeauxdimes.com


SARL YAVUZ

DEVIS GRATUIT

MAÇONNERIE GÉNÉRALE ♦ CONSTRUCTION NEUVE
RÉNOVATION ♦ DÉMOLITION ♦ CHARPENTE
ISOLATION ♦ AMÉNAGEMENT intérieur & extérieur
PEINTURE intérieure & extérieure
PLOMBERIE ♦ CARRELAGE ♦ FAÏENCE ♦ SANITAIRES

12 avenue Jean-Pierre ♦ 94260 FRESNES
06 22 22 63 39 ♦ 01 49 84 03 58

à Antony depuis 1950



ALBERT BRACK OPTIQUE

OPTICIENS DIPLÔMÉS
Déplacements possibles à domicile

1, RUE AUGUSTE MOUNIÉ - 92160 ANTONY
TÉL. 01 46 66 03 86



Têtard et Nénuphar

22, RUE DE L'ÉGLISE
92160 ANTONY, FRANCE
09 50 10 86 81

BOUTIQUE DE PUÉRICULTURE BIO ET ÉTHIQUE

- PRODUITS ÉCOLOGIQUES, ORIGINAUX ET DE QUALITÉ
- Portage
- Chambre
- RETROUVEZ-NOUS EN BOUTIQUE ET SUR NOTRE E-SHOP tetardetnenuphar.com
- Repas
- Jouets en bois
- Soins et Bain
- Chaussons et chaussures souples
- Vêtements bébés et femmes enceintes



ATELIERS PARENTS-BÉBÉS

- Bébés-Signeurs
- Cours de danse en écharpe ou en porte-bébé
- Fitness Pré-natal, Gym maman-bébé
- Éveil musical / éveil à la motricité

www.tetardetnenuphar.com
contact@tetardetnenuphar.com

Presse, librairie, papeterie, cadeaux, carterie, commande de livres...

Ouvert tous les jours de 6h30 à 19h30 NON STOP
Le dimanche matin de 9h00 à 13h00

AGORA ANTONY
1 avenue Aristide Briand
92160 Antony
www.agorapresse.fr



a gorra

presse et cætera

MASSY-VALENTON

La Ville toujours opposée au projet

Suite à l'enquête publique qui a eu lieu en juillet 2015, la déclaration d'utilité publique du projet Massy-Valenton ainsi que l'arrêté du projet de suppression du passage à niveau Fontaine-Michalon ont été pris l'été dernier.

Conformément à ce qu'elle a exprimé dans différentes motions votées en conseil municipal, la Ville a décidé d'attaquer juridiquement ces deux décisions. En effet, elle a déposé deux recours contentieux devant le tribunal administratif de Cergy-Pontoise, tendant à obtenir l'annulation de ces projets. ◉



2 questions à... Wissam Nehmé

Conseiller municipal délégué à la sécurité routière et à la prévention des risques



Pourquoi contester l'utilité publique de ce projet ?

Alors que le projet Massy-Valenton a toujours été motivé par la future augmentation des TGV d'interconnexion, il est constaté, depuis 2009, une diminution de leur nombre. En outre, le rapport de la commission mobilité 21 « pour un schéma national de mobilité durable », présenté en juin 2013, préconise de privilégier les

investissements ferroviaires sur l'entretien du réseau existant plutôt que sur le développement des TGV.

Cette position a été soutenue par la Cour des comptes dans son rapport intitulé « la grande vitesse ferroviaire : un modèle porté au-delà de sa pertinence ». Ainsi, la nécessité de faire passer un nombre plus important de TGV sur la ligne du RER C, qui constituait la raison d'être du projet Massy-Valenton, n'existe plus dans la mesure où il y a moins de trains et pas plus de voyageurs, et que cette tendance n'a aucune raison de changer dans les prochaines années. Le maître d'ouvrage a également mis en avant l'amélioration de la fluidité du trafic, avec un gain de 1,30 mn en moyenne pour un trajet. Cet avantage semble tout à fait insignifiant en rapport avec un coût de 126 millions d'euros et les nuisances engendrées pour les riverains, et de la durée moyenne des liaisons interconnexions, qui est de l'ordre de quatre à six heures. S'agissant de la meilleure capacité des RER C, cette prétendue amélioration est fondée sur un projet de doublement de la desserte en heures de pointe prévu par un Schéma directeur du RER C de 2009. Or, ce schéma est antérieur au lancement du réseau du Grand Paris, qui va apporter des capacités nouvelles de transport considérables, de

sorte qu'il n'est nullement établi que ce projet de doublement de la desserte du RER C, même aux heures de pointe, soit toujours d'actualité. Enfin, le dossier d'enquête publique n'apporte absolument aucune information sur les conditions de financement du projet. SNCF Réseau le reconnaît d'ailleurs lui-même, dans un article du *Parisien*, en annonçant que le projet serait reporté en 2019 car il devait consacrer tous ses moyens à la remise en état de son réseau

Et sur la suppression du passage à niveau ?

La Ville a rappelé que, si elle ne s'opposait pas en soi au principe de suppression, elle conteste en revanche fortement l'aménagement prévu par le maître d'ouvrage. Le projet de SNCF Réseau dégrade en effet considérablement le cadre de vie du quartier, en rehaussant d'un mètre des voies et en les rapprochant par rapport aux habitations et aux commerces de la rue Miraubeau. En outre, ce projet prétend réorganiser le stationnement dans le quartier alors qu'il supprime au final plusieurs places. Le projet tel qu'il est envisagé risque de porter un coup d'arrêt à l'activité des commerçants. Les protections phoniques sont insuffisantes et le financement du projet n'est pas garanti. ◉

TRANSPORTS

Un avenir pour Orlyval

Le devenir d'Orlyval, qui relie le centre d'Antony à l'aéroport d'Orly, est en suspens... Il est remis en cause par l'ouverture en 2024 de deux nouvelles lignes de métro desservant la plateforme aéroportuaire. La Ville entend au contraire valoriser autrement l'infrastructure.

Quatre nouvelles lignes, deux prolongements de tracés existants, 68 nouvelles gares... Le projet du Grand Paris Express prévoit un développement exponentiel des transports en commun dans l'agglomération parisienne dans les dix prochaines années. L'aéroport d'Orly sera notamment desservi par deux nouvelles lignes à partir de 2024 : la 14, prolongée depuis le centre de Paris, et la 18, qui passera par Antonyville. Avec cette nouvelle offre, la pérennité d'Orlyval, qui relie aujourd'hui la station RER d'Antony aux deux aérogares d'Orly, est remise en cause. C'est du moins la position du Syndicat des transports d'Île-

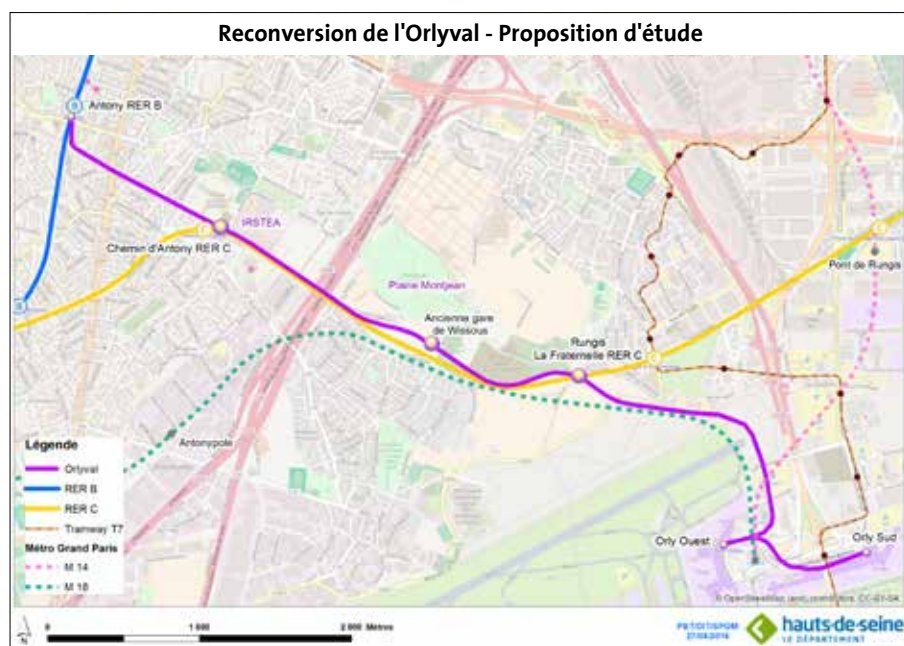
de-France (Stif), l'autorité organisatrice, qui estime par ailleurs que son matériel roulant est vieillissant.

Une proposition de trois gares

Son avis n'est pas partagé par les collectivités desservies par Orlyval. Les Villes d'Antony et de Wissous, ainsi que la communauté Paris-Saclay, se sont associées pour inciter le Stif à valoriser cette infrastructure après la mise en service des métros du Grand Paris Express. La Mairie a saisi la présidente de la Région, Valérie Pécresse, le Stif et les autorités



de l'État, pour leur demander d'engager une étude d'opportunité et de faisabilité. Les collectivités concernées plaident pour inclure Orlyval dans le réseau de transports francilien, en alignant le tarif au même niveau que celui des autres lignes, contrairement à aujourd'hui. Dans leur proposition de reconversion, elles avancent également l'idée d'une nouvelle gare à Chemin d'Antony, là où passe actuellement le RER C. Cela faciliterait les trajets vers le centre-ville pour les habitants des quartiers Guillebaud, Lavoisier et du parc de Tourvoie, qui ne seraient plus obligés de prendre le bus. Par ailleurs, la commune de Wissous, membre de Paris-Saclay, enclavée entre le réseau autoroutier, les voies ferrées et la plateforme aéroportuaire, souhaiterait disposer d'une nouvelle gare sur le tracé. Selon la communauté Paris-Saclay, la ville de Rungis pourrait également disposer d'une gare à La Fraternelle, ce qui créerait un lien direct entre Antony et cette importante zone d'emploi. ○



EN BREF

TRAVAUX

Espaces verts

Squares, parcs et divers sites : désherbage, plantation d'arbres, d'arbustes et de plantes vivaces, ramassage de feuilles, taille des arbustes. Écoles maternelles Velpeau, La Fontaine et Pasquier, multi-accueil Eau Vive, Blé en Herbe, squares Magellan, des Cévennes, parc Heller : travaux sur les aires de jeux, taille d'entretien et abattage d'arbres. Centre municipal de loisirs Paul Roze, école Pasquier (maternelle), halte-jeux Pomme d'Api : travaux sur les clôtures

intérieures et extérieures. Avenues Fernand-Fenzy, des Giroflées, de Sceaux, Rabelais et 11-Novembre : élagage des arbres en rideaux. Avenue François-Molé, rue Prosper-Legouté, écoles Velpeau et Anatole France : élagages divers. Parc Heller et diverses voies : abattage de sécurité. Square des Cévennes : travaux préparatoires au réaménagement des espaces verts du square.

Voirie

Rues des Glycines, des Violettes, de la Cité-Moderne, RD 920 : requalification de la voirie. Rues

Adolphe-Pajeaud (entre la rue des Lilas et la rue du Saule), Liénard et des Glaises : renouvellement des canalisations d'eau. Rue de la Méditerranée : renouvellement du réseau d'électricité.

Bâtiments

Foyer Renaissance : remplacement des menuiseries du rez-de-chaussée et rénovation de logements. Groupe scolaire André Chénier : remplacement des menuiseries extérieures. Hôtel-de-Ville : réalisation d'une salle de serveurs informatiques.

RD 920

Les travaux poursuivent leur route

Démarrés en mars, les travaux de la route départementale 920 (RD 920) se poursuivent. Objectif : offrir à partir de 2018 un boulevard urbain de meilleure qualité pour les habitants et les commerçants.

Faire de la RD 920 un axe apaisé, sécurisé et convivial, telle est l'ambition du Conseil départemental sur 5,7 km de cet axe majeur, entre Massy et Bourg-la-Reine. Ce projet à 76 millions d'euros a déjà permis la rénovation en 2013 du tronçon entre le carrefour de la Croix de Berny et l'avenue de la Duchesse-du-Maine, en limite de Sceaux. En 2015, à l'autre bout d'Antony, la portion entre les avenues du Président-Kennedy et Gabriel-Péri a également été réaménagée. Depuis mars 2016, le chantier concerne la partie la plus empruntée de la RD 920, entre la rue Auguste-Mounié et le carrefour de la Croix de Berny. Les travaux se poursuivront jusqu'en décembre 2017 pour proposer un boulevard plus agréable. Dans cette optique, le cheminement des piétons sera sécurisé grâce à l'installation d'un îlot central permettant une traversée en deux temps au niveau du carrefour avec l'avenue Jeanne-d'Arc. Le projet prévoit la création d'une piste cyclable de chaque côté de la route, sauf pour cette portion. En raison de la configuration des lieux, il a en effet été décidé de mettre en place un itinéraire pour vélos par les zones 30 parallèles à la RD 920. La chaussée va aussi être rénovée : sa largeur sera diminuée tout en permettant une circulation à deux files dans chaque sens, là où cela est possible. Un nouveau tourne-à-gauche vers la rue Paul-Bourget participera



à la fluidité du trafic. Le renouvellement de l'éclairage public et des feux tricolores donnera une nouvelle jeunesse à l'artère.

Une nouvelle végétation va également voir le jour : les platanes existants, de par leur état phytosanitaire, le risque allergique qu'ils génèrent et leur développement asymétrique, avaient besoin d'être remplacés. Cet hiver, deux alignements de 75 tilleuls et frênes à fleurs, plus adaptés au bâti environnant, seront en partie plantés. Durant toute la durée du chantier, une permanence est ouverte aux habitants et commerçants

chaque vendredi matin de 10 h à 12 h sur l'avenue Aristide-Briand, au niveau de la rue Paul-Bourget. Un numéro de téléphone et une adresse mail sont par ailleurs mis à la disposition du public. Encore quelques mois de travaux à subir avant de profiter d'un boulevard tout neuf. ○

INFOS+

01 78 14 00 39
De 9 h à 12 h et de 14 h à 17 h
voirie@hauts-de-seine.fr
hauts-de-seine.fr

LA CROIX DE BERNY

Une nouvelle gare à l'horizon



En 2021, une nouvelle ligne de tramway T10 permettra de rejoindre Clamart depuis La Croix de Berny. Ce projet a été déclaré d'utilité publique par le préfet fin octobre. Il s'accompagnera d'une rénovation complète de la gare RER prévue à la même date. Celle-ci sera de plain-pied avec la chaussée, ce qui améliorera l'accessibilité aux personnes à mobilité réduite. L'ensemble des voyageurs gagnera également en confort grâce à un élargissement des quais. Les interconnexions seront facilitées entre la ligne B et le futur tramway, ainsi qu'avec les bus TVM. Le Syndicat des transports d'Île-de-France a voté en octobre le financement de ce projet de 20,5 millions d'euros, auquel participent l'État et la Région, dans le cadre d'un contrat avec la RATP. La gare accueille aujourd'hui 11 000 voyageurs par jour.

CHEZ LILI SCOTT

Ouvert du Mardi au Samedi



**PRÊT-À-PORTER
ACCESSOIRES
BIJOUX
CHAUSSURES**

2 rue René Barthélémy - ANTONY
09 67 42 60 77 - [f](#) CHEZ LILI SCOTT

**ISOLATION & RAVALEMENT
DE VOS MAISONS ET COPROPRIÉTÉS...**

MURS • MENUISERIES • COMBLES • VMC • RAVALEMENT

-30% de crédit d'impôt

Sceaux fcaweb.fr **01 41 87 08 25**

Logos: RGE CERTIBAT, NF, éco-reha, La réhabilitation éco-citoyenne



*Au Gourmet
d'Antony*

Traiteur - Cuisine
Charcuterie Fine

12 rue Auguste Mounié
☎ 01 46 74 02 02

• Les coiffures de MAKEDA •
salon afro-européen et multi-ethnique

Femmes - Enfants - Hommes
Tous types de cheveux

Coupe - Brushing - Soins - Mèches
Coloration - Tissage - Tresses - Extensions
Lissage brésilien - Dreadlocks...

09 86 17 77 10
92 avenue de la Division Leclerc
N20 - ANTONY
(entre les pompiers et le Conservatoire d'Antony)

La Beyrouthine
Restaurant gastronomie libanaise

Ventes à emporter
Livraison à domicile

Véranda été hiver

Ouvert toute la semaine. Fermé le dimanche soir
Réservations au : 01 57 19 04 59
96, av. de la Div. Leclerc - Antony www.la-beyrouthine.com

À VOTRE SERVICE DEPUIS 1980

ENTREPRISE LOREL RGE ECO artisan DÉTECTEUR DE FUMÉE

plomberie chauffage électricité dépannage

FACILITÉS DE PAIEMENT 3 FOIS SANS FRAIS

Refoulement, débordement au quotidien de votre évacuation au raccordement de la machine à laver. Si c'est le cas chez vous, faites appel à notre entreprise Ets LOREL Antony, nous avons la solution pour remédier à cela !

Un devis gratuit sera établi à votre demande.

Remplacement de vos anciens WC
Commande chasse d'eau à double touche
Devis gratuit sur simple demande

Vente, Installation, Mise en service
Maintenance par Contrat d'Entretien Annuel
Suite à la 1^{ère} année d'assistance gratuite et mise en service 1^{er} contrat pour les 12 mois suivants gratuit

Certifié Pro Gaz Naturel P.G & P.M.G

atlantic Radiateur électrique

Chaudière murale ou sol

Horaires d'ouverture (Fermé en Août)
Du lundi au vendredi de 8h à 17h
Le samedi en dépannage de 8h à 16h

01 46 68 77 98
06 72 74 32 35

marcellin.lorel@gmail.com - www.entreprise-loreil.fr
5, RUE PIERRE VERMEIR - 92160 ANTONY

Tradition & Technique du Toit

COUVERTURE
PLOMB - ZINC - CUIVRE - ARDOISE - TUILE

ISOLATION
SOUS COMBLES - EXTÉRIEURE
PROCÉDÉ SARKING

INSTALLATEUR VELUX

44, rue des Mûres
ANTONY

Tél. : 01 57 19 11 08

Logos: ENTREPRISE QUALITÉ, RGE, QUALIBAT 2016

DÉCHETS

La collecte change de rythme

Vallée Sud – Grand Paris (VSGP) cherche à optimiser et harmoniser la collecte des déchets sur l'ensemble de ses communes, dont Antony. Pour cela, Sepur, la société à laquelle VSGP s'est associée, ramassera les ordures autrement à partir du 1^{er} janvier 2017.

Il y aura désormais deux collectes hebdomadaires des ordures ménagères si vous habitez en pavillon ou petit collectif (moins de 70 logements). Vous aurez la possibilité d'obtenir un bac supplémentaire plus volumineux pour faire face à ce changement. Si vous vivez dans un gros collectif, la fréquence reste à trois collectes par semaine.

Les nouveaux jours de collecte sont les suivants :
(Précision : tous les détails dans le guide du tri disponible dès mi-décembre sur vallesud-tri.fr)

Ordures ménagères	Mardi-jeudi*-samedi : matin (pour les pavillons) ou soir (pour les collectifs) <i>* Collecte supplémentaire pour les gros collectifs (plus de 70 logements)</i>
Emballages	Mercredi : matin (pour les pavillons) ou soir (pour les collectifs)
Déchets végétaux	Jeudi-vendredi : matin
<h3>Collecte des sapins</h3> <p>La collecte des sapins s'effectuera par porte-à-porte, durant les trois premières semaines de janvier. Notez sur vos agendas : jeudi 5 ou vendredi 6 janvier pour la première semaine, jeudi 12 ou vendredi 13 janvier pour la deuxième semaine, jeudi 19 ou vendredi 20 janvier pour la troisième semaine. Se référer au calendrier de collectes distribué dans votre boîte aux lettres fin décembre pour connaître le jour exact.</p> 	
Encombrants	1 collecte par mois selon votre secteur : matin (se référer au calendrier de collecte)
Verre	1 collecte par quinzaine selon votre secteur Lundi-mardi-mercredi-samedi Semaine paire : matin ou soir Semaine impaire : matin ou soir

Poubelles jaunes : De nouveaux déchets acceptés

De nouveaux déchets sont acceptés dans votre bac jaune « emballages-journaux-magazines » depuis le 1^{er} octobre : pots de yaourt, barquettes en plastique et polystyrène, sacs et films plastique ainsi que le petit aluminium. Ils devront être jetés en vrac, vidés et non imbriqués.



NOS VILLES UNIES POUR LE TRI!

à partir du **1^{er} JANVIER 2017**

Les jours et heures de collecte changent

0 800 02 92 92 / vallesud-tri.fr

Vallée Sud Grand Paris

Participating municipalities: BAGNEUX • CLAMART • SEVRES • ANTONY • KOUROU • LE PLESSIS-ROBINSON • FONTENAY-AUX-ROSES • CHÂTENAY-MALABRY • BOURG-LA-REINE • MALANDRY • ANTONY • KOUROU

Des outils d'information

Pour aider les habitants à mieux trier et à réduire leurs déchets ménagers, une équipe d'ambassadeurs du tri constituée par VSGP effectuera du porte-à-porte. Des chargés de relation citoyenne répondront aux demandes par téléphone. Une adresse mail et un site Web sont également mis en place dès le 1^{er} janvier. Celui-ci permettra de connaître son calendrier de collecte personnalisé et d'obtenir des informations utiles. Enfin, un guide du tri 2017 incluant ce même calendrier sera distribué dans votre boîte aux lettres avant fin décembre.

+ D'INFOS Guide du tri sur vallesud-tri.fr ou ville-antony.fr
infodechets@vallesud.fr 0 800 02 92 92 du lundi au vendredi de 9 h à 12 h 30 et de 14 h à 18 h, en continu de 9 h à 19 h à partir du 1^{er} janvier.

Marché d'Antony : du sang neuf

Avec plus de 200 enseignes, le marché d'Antony est un poumon économique très apprécié des clients qui y trouvent une grande diversité de produits. Régulièrement, de nouveaux commerçants s'y installent tandis que d'autres quittent les lieux après parfois plusieurs décennies de bons et loyaux services.

Boucherie des Gourmets

FABRICE BLANPAIN

« Vos produits sont alléchants, cela donne envie d'acheter », relève une cliente. Jeudi 10 novembre, pour son premier jour d'activité, Fabrice Blanpain soigne sa clientèle qui le lui rend bien. Assurément, il sait y faire ! Dans le métier depuis son adolescence, il a tenu sa propre boutique durant douze ans jusqu'en 2008 avant de la vendre pour aller travailler dans les marchés de Malakoff et de Nogent-sur-Marne. Aujourd'hui, il prend la suite de ses amis Brigitte et Étienne Streckx à Antony. « J'ai toujours eu de bons échos de ce marché qui est fréquenté par des commerçants très professionnels, souligne-t-il. Cela crée une émulation. Les clients avaient leurs habitudes avant mon arrivée. Mon but est de continuer à les satisfaire pour les fidéliser. » Cet artisan boucher insiste sur la qualité de ses viandes, toutes d'origine française. Parmi ses spécialités soigneusement présentées sur son étal de 9 mètres : côtes de bœuf, rôti d'agneau beurre d'escargot, rôti de veau boudin blanc, etc. Pour l'épauler, il devrait être bientôt rejoint par sa femme. ◯

+ D'INFOS Jeudi et dimanche de 7 h 30 à 13 h 30.



Poissonnerie ACB

ALEXANDRA BELLOGEON

Une 6^e poissonnerie a fait son apparition dans le marché du centre-ville. Installé en plein cœur de la halle, ce nouveau commerce est tenu d'une main de maître par Alexandra Bellogeon. Ce métier n'a aucun secret pour elle. Dès son plus jeune âge, elle a accompagné ses parents dans les marchés de Versailles et de Levallois-Perret. « J'ai arrêté mon master pour venir travailler ici, explique-t-elle. J'avais envie de me lancer, d'être en relation directe avec la clientèle. Je veux tout donner, c'est le bon moment pour moi. » La plupart de ses poissons proviennent des côtes françaises et sont achetés à la criée, ce qui lui permet de pratiquer des prix très compétitifs. Les clients ont l'embarras du choix : turbots, barbeaux, soles, bars, daurades, rascasses. Sur le pont dès 5 h, elle est épaulée dans cette aventure par son employé Didier. Elle compte sur le bouche-à-oreille et sur sa force de travail pour asseoir sa réputation. Véritable cordon-bleu, elle conseille



ses clients sur la façon dont ils peuvent cuisiner leurs poissons, en plus d'avoir toujours un mot agréable pour eux. ◯

+ D'INFOS Mardi, jeudi et dimanche de 7 h 30 à 13 h 30.

Une page se tourne

Tous les clients habitués du marché les connaissaient très bien. Et pour cause, elles ont fait toute leur carrière professionnelle à Antony. Anna Scappaticci tenait un étal de fruits et légumes, Viviane Crauste vendait des produits d'entretien et Joëlle Baicry des gâteaux. Après de nombreuses années de bons et loyaux services, elles vont pouvoir goûter au plaisir d'une retraite bien méritée. *Vivre à Antony* les remercie pour leur savoir-faire et leur gentillesse. Un message d'affection partagé sans nul doute par bon nombre d'Antoniens. ◯



De gauche à droite : Anna Scappaticci, Joëlle Baicry et Viviane Crauste.

+ PUÉRICULTURE

Bio bio l'enfant bio

Myriam Flamant, ancienne contrôleuse de gestion dans un grand groupe, a ouvert une boutique d'un nouveau genre à deux pas de l'Hôtel-de-Ville : elle propose des objets de puériculture bio, éthiques, issus du commerce équitable. Vêtements pour bébés et femmes enceintes ou allaitantes, produits de soin, jouets en bois sont soigneusement exposés dans un local de 85 m² entièrement réaménagé. Celui-ci comprend un espace



d'allaitement et un autre pour changer son enfant. « J'ai voulu un lieu aéré pour faciliter le passage des poussettes », précise-t-elle. Le mobilier a été conçu avec des matériaux écologiques ou en bois. La boutique est aussi un point de rencontres : des ateliers pour parents et bébés sont prévus, parfois très originaux, comme le cours de danse avec bébé porté en écharpe. Possibilité de commander en ligne. ○

INFOS+

22 rue de l'Église
Lundi-vendredi, de 10 h à 13 h et de 14 h 30 à 19 h
Samedi, de 10 h à 19 h
09 50 10 86 81
tetardetnenuphar.com

+ COUTURE

Travail de précision

Elle est devenue une adresse connue dans le quartier : la boutique de retouche de vêtements, installée depuis 30 ans aux abords du centre-ville, change de mains. Anciennement appelée Lucinda, elle devient Baya, du nom de la nouvelle propriétaire, Baya Zeboudj, associée à son mari, Rabah Boumriche. Salariée pendant 13 ans dans le même domaine à Paris et à Belle-Épine, elle cherchait un local pour lancer sa propre retoucherie. Équipée d'une machine plate, d'une surgetteuse, d'une presse et d'un fer à repasser, elle intervient pour tous types de retouches et transformation de vêtements, confection de rideaux et voilages. Tarifs inchangés depuis 2012. Possibilité de se garer sur place. ○



INFOS+

1 rue Pernoud
Lundi, de 15 h à 19 h
Mardi-vendredi, de 9 h 30 à 13 h et de 15 h à 19 h
Samedi de 9 h 30 à 18 h
01 49 10 03 88

+ BOULANGERIE

Un goût à tomber dans les pommes !



Sa femme l'a encouragé à participer et elle a bien fait : Ludovic Lherault, patron de la boulangerie du même nom, a obtenu le prix de la meilleure tarte aux pommes de la région le 13 octobre, en catégorie « chefs d'entreprise ». Le jury réuni par le syndicat des boulangers-pâtisseries du Grand Paris comprenait des particuliers et des professionnels, dont certains meilleurs ouvriers de France. « Il a apprécié le goût de la tarte et sa pâte feuilletée », précise le pâtissier. Son secret ? Rien d'extraordinaire à l'entendre : « Je choisis mes pommes chez un fournisseur du marché de Rungis et je procède à une cuisson traditionnelle pendant 1 h 30. » Pour déguster ce mets, il est conseillé de le commander et de l'agrémenter de caramel au beurre salé. La Maison Lherault avait déjà obtenu le prix du 4^e meilleur éclair au chocolat régional en 2014. ○

INFOS+

81 rue Mirabeau
Lundi, mardi, jeudi, vendredi
de 6 h 45 à 13 h 30 et de 15 h 30 à 20 h
Samedi de 7 h à 13 h 30 et de 15 h 30 à 19 h 30
Dimanche de 7 h à 13 h
01 46 68 80 92
facebook.com/maisonlherault

ILS
S'INSTALLENT
À ANTONY

+ Photographe

Orion Grondin a lancé Antony Photo Studio. Avec son équipe de photographes et vidéastes, il intervient pour des prises de vue(s) lors de mariages et d'événements, pour des shootings

en studio ou à domicile. 68 av. du Bois-de-Verrières. antonyphotostudio.com. Tél. 01 40 92 98 86.

+ Psychologue

Morgane Kersalé reçoit dans son cabinet situé au sein d'un centre médical et paramédical neuf. 82 av. Aristide-Briand. psychologue-antony.wixsite.com/kersale. Tél. 06 08 94 89 99.

+ Ostéopathe

Jade Draïa accueille à son cabinet ou se déplace à domicile sur rendez-vous. Elle

intervient auprès des nourrissons, enfants, adultes, seniors. Du lundi au samedi, de 9 h à 20 h 30. 86 av. de la Division-Leclerc. draia-osteo.fr. Tél. 06 88 48 49 54.

+ Assistante administrative

Édith Bazin de Bezons propose son assistance dans vos démarches administratives : impôts, factures... Elle peut aussi apporter son soutien aux tuteurs familiaux. Ce service à la personne bénéficie des avantages fiscaux du chèque emploi service. 06 32 00 05 08.



Don du sang

L'Établissement français du sang d'Île-de-France et les Amis du Beau Vallon organisent une collecte de sang le 16 décembre de 9 h à 13 h 30 et de 14 h 30 à 19 h 30, à l'espace Henri Lasson, 6 passage du Square.

Unafam

Confronté à la maladie psychique d'un proche, on se retrouve souvent isolé. Les bénévoles de l'Union nationale de familles et amis de personnes malades assurent une fois par mois et sur rendez-vous une permanence d'accueil des familles. Prochaine date : mardi 20 décembre de 14 h 30 à 17 h. CMP d'Antony, 79 rue Prosper-Legouté. Tél. 06 67 61 08 51.

France Alzheimer

Des groupes de parole destinés aux aidants familiaux les aident à surmonter les difficultés quotidiennes avec un malade Alzheimer. Prochaine séance : vendredi 9 décembre à 14 h. Salle François Molé, place Firmin-Gémier. 01 47 02 79 38.

Stages de danse

Dances Rock Association organise une série de stages. Pour adolescents et adultes : danse country (2 décembre), rock (7 décembre et 11 janvier), rock acrobatique (14 décembre), salsa cubaine (6 décembre et 10 janvier), West Coast swing (5 décembre et 9 janvier), Zumba (12 décembre). Pour enfants de 3 à 10 ans : multidanses (11 décembre et 8 janvier). Tarifs pour une heure de stage : 8 €/personne ou 15 €/couple. Stage de rock acrobatique de deux heures : 15 €/personne. Inscription : sdufour@free.fr.

Brocante

Les Puces enfantines de l'Agefa auront lieu au centre André Malraux, 1 avenue Léon-Harmel, le 4 décembre de 14 h à 17 h 30. Vente de jouets, de livres, de vélos, de patinettes, de matériel de puériculture, etc. 01 42 37 11 06.

Bonnes actions

L'association les Amis du Beau Vallon vendra des fleurs en papier (2 €) au profit du Téléthon dans le hall du magasin Simply Market, 134 rue Pascal, le 3 décembre de 9 h à 18 h. Le 10 décembre, les Deuches du cœur stationneront devant plusieurs magasins de la ville (Simply Market, Intermarché, Leader Price et Lidl) pour récolter des denrées qui seront distribuées aux Restaurants du cœur. 06 08 65 44 60.

Soirée musicale

Le Lions club d'Antony organise une soirée musicale au profit de l'enfance défavorisée au conservatoire Darius Milhaud, 140 avenue de la Division-Leclerc, le 7 janvier à 20 h 30. Venez nombreux partager un moment d'amitié, de convivialité, d'espoir et célébrer la nouvelle année autour de « ce sacré piano ».



ASTRONOMIE

La tête dans les étoiles

Le Club d'astronomie d'Antony fête ses 35 ans. Une histoire de passionnés qui partagent leurs connaissances lors d'observations et de conférences. Attention, vous pourriez vite être mordu à votre tour.



Les observations se déroulent à Antony, en banlieue parisienne et en province deux fois par an.

Qui ne s'est jamais émerveillé devant le spectacle d'une nuit étoilée ? Ce monde mystérieux fait rêver petits et grands. Depuis 35 ans, le Club d'astronomie d'Antony en explore les multiples facettes. Il accueille des personnes de tout âge (sauf des mineurs seuls), des novices aussi bien que des initiés, qui désirent observer la voûte céleste d'un œil neuf, reconnaître les constellations. L'association compte 70 passionnés qui se sont transmis le virus. « L'intégration des débutants est une de nos priorités, souligne Hervé Millet, président du club. Nous abordons plusieurs disciplines pour que chacun se fasse plaisir quel que soit son niveau. Nous proposons des ateliers de manipulation d'instruments, d'astrophotographie et de spectroscopie. » Comment installer son télescope ? Quelles sont les astuces pour en fabriquer un soi-même ? Comment prendre des clichés du ciel avec son appareil photo ? Le club fournit tout le matériel dont un nouvel adhérent a besoin. Les observations ont lieu depuis le jardin de la Maison verte, histoire de s'entraîner à la lueur des candélabres. Pour s'affranchir de la pollution lumineuse, ces fans d'astronomie se rendent à Vauhallan, à Ablis dans les Yvelines ou à l'observatoire Jean-Marc Salomon près de Malesherbes.

Des conférences ouvertes au public

Une ou deux fois par an, des sorties sont organisées en province sous des cieux plus noirs dans le Perche, le Quercy ou en Dordogne. On discute astronomie, on mange copieusement, on refait le monde... Des conférences sont régulièrement programmées, dont certaines sont publiques. Ce sera le cas le 16 décembre à 20 h 30 au siège de l'association : Robert Morelli vous dira tout sur le système solaire. L'astrophysicienne de renom Suzy Collin interviendra également dans la salle François Molé, le 24 février : « La vie dans l'univers, hasard ou nécessité ». « Nous sommes aussi présents en milieu scolaire, ajoute Hervé Millet. Nous projetons d'intervenir pour la première fois dans une école maternelle pour expliquer les planètes aux enfants et leur faire observer le Soleil. » Promouvoir l'astronomie auprès d'un large public est leur cheval de bataille. ○

INFOS+

Club d'astronomie d'Antony
La Maison verte
193 rue des Rabats
06 80 26 42 35
astroantony.com
facebook.com/ClubAstronomieAntony
astroantony.com/blog/

TENNIS

Un beau cadre pour la petite balle jaune

Antony est la ville de France qui a rénové le plus de courts de tennis en 2016. Dix-neuf terrains du stade Georges Suant tendent les bras à tous les amoureux des smashes, lobs et revers slicés.

Rares sont les communes à disposer d'une telle infrastructure pour taper la petite balle jaune : quinze courts de tennis ont été rénovés et inaugurés le 8 octobre au stade Georges Suant, en présence du Maire, Jean-Yves Sénant, du conseiller municipal délégué au sport, Gilles Le Lamer, du président du Tennis club d'Antony, François-Xavier Johanet, et du secrétaire général de la Fédération française de tennis, Bernard Giudicelli. Pour l'occasion, Charlotte Famin et Emmanuelle Mörch, joueuses d'Antony sports handi-club, qui ont participé aux derniers Jeux olympiques de Rio en 2016, ont présenté leur parcours.



Une quinzaine de courts ont été inaugurés le 8 octobre.

Trois surfaces de jeu

Ce nouvel équipement comprend six courts en terre battue synthétique. Six autres terrains extérieurs en résine et trois en intérieur, en moquette aiguilletée, ont été refaits à neuf à la fin de l'été. Au total, le stade abrite désormais dix-neuf terrains construits il y a moins de dix ans, avec trois surfaces de jeu différentes. Le Tennis club d'Antony, qui avec près de 1 000 adhérents est un des plus importants des Hauts-de-Seine, gère les réservations de ces courts. Une adhésion, qui offre un accès sans limites, est nécessaire. Les tarifs vont

de 47 € le trimestre pour étudiant à 165 € l'année pour adulte. Il est aussi possible de jouer sans s'abonner. Comptez entre 7,20 et 17,50 € l'heure de location selon la surface de jeu, en intérieur ou non, la plage horaire, la présence d'un éclairage. Les réservations s'effectuent la veille à partir de 18 h pour le lendemain. ○

INFOS+

Stade Georges Suant, 165 avenue François-Molé.
Réservations au 01 40 96 97 53. Tarification complète sur tc-antony.com.



La gymnaste
Camille Planard
Luong.

GYMNASTIQUE

Une moisson de médailles

Sept médailles d'or, neuf d'argent et cinq de bronze. Les gymnastes du club de l'Association sportive rythmique d'Antony (ASRA) ont brillé lors des championnats départementaux en individuel, organisés par la Fédération française de gymnastique rythmique les 15 et 16 octobre au Plessis-Robinson et par l'Ufolep les 12 et 13 novembre à Gennevilliers. Cerceaux, corde, massues... Avec ce palmarès de 21 podiums dans toutes les disciplines et toutes les catégories, de poussines à seniors, les Antoniennes forment l'un des meilleurs clubs des Hauts-de-Seine. Prochaines échéances pour l'ASRA : le championnat régional, de zone et la qualification pour les championnats de France. L'association compte 300 membres, dont 94 en compétition de 6 à 22 ans, en individuel ou en équipe. Le gala de Noël, programmé le vendredi 16 décembre à 20 h au complexe Éric Tabarly, permettra à chacun de découvrir ce sport. Entrée libre.

+D'INFOS asrantonny.fr

GRANDS CHOIX DE VINS CHAMPAGNES & SPIRITUEUX

CAVES BERIGNY

CAVES 

CAVES BERIGNY MASSY
Tél : 01 69 07 90 16
1 Place Victor Schoelcher
91300 MASSY
à côté de l'église, parking face à la boutique

NOUVEAU

L'ABUS D'ALCOOL EST DANGEREUX POUR LA SANTÉ. SACHEZ CONSOMMER AVEC MODÉRATION.



 **BIEN ETRE**

20 ans de maintien à domicile
auprès des personnes âgées
et/ou handicapées

Prestataire / Mandataire
1 rue Dunoyer de Segonzac - 92160 Antony

01 40 96 02 20

Augmentez vos Performances Énergétiques et **BOOSTEZ VOS ÉCONOMIES !**

Ouverture 5
Fenêtres de Stalle

Du 1^{er} au 31/12/2016,
1000€ OFFERTS
pour un projet de rénovation

-30% CREDIT D'IMPOT

www.ouvertures.com Les artisans nouvelle génération

FENÊTRES - PORTES - VOILETS - PORTAILS

CÔTÉ FERMETURES - 77 AV. DIVISON LECLERC - ANTONY



STRUCTURES & TOITS

- ✓ Charpentes
- ✓ Couvertures
- ✓ Isolation
- ✓ Restauration de toitures anciennes



 **17 rue Henri Marrou 92290 CHATENAY-MALABRY**
01 55 52 10 85 - Mail : contact@structures-toits.fr

CHAUFFAGE

Installation, dépannage et entretien
des chaudières GAZ et FUEL (Toutes marques)

Installation et dépannage de Chauffe-eau & Chauffe-bain

30% de crédit d'impôts sur les chaudières à condensation

SFDC  **01 56 45 04 35**

169 av. de la Div. Leclerc - 92160 Antony • www.sfdc92.com



La Maison du Fromage
Fromager Affineur

vous offre un large choix de fromages de tradition

Plateaux sur commande

Possibilité de fromage sous vide **Pain Poilâne**

M. et Mme Chartier
5, rue Auguste Mounié 92160 Antony © 01 42 37 70 80 - www.lamaisondufromage-antony.com



HALTES-JEUX

Encore des places

Deux haltes-jeux accueillent du lundi au vendredi les petits Antoniens âgés d'au moins 1 an jusqu'à leur entrée en école maternelle. L'accueil, sur deux ou trois demi-journées par semaine, se fait sur réservations fixes à l'année. Une période d'adaptation est obligatoire avant toute fréquentation définitive. Tarif horaire dégressif en fonction des ressources, avec un plafond de 3,85 €/heure.

+ D'INFOS Inscriptions à l'Hôtel-de-Ville. 01 40 96 31 33 (ou 31 32).

JEUX

600 m²

La fête des Jeux change de dimension. Elle intègre l'espace Vasarely où 600 m² seront consacrés aux jeux sous toutes leurs formes et pour tous les âges, le 3 décembre de 14 h à 18 h.

+ D'INFOS Espace Vasarely, place des Anciens-Combattants-d'Afrique-du-Nord. Entrée libre. ville-antony.fr



Intégrer la police



La police nationale recrute des adjoints de sécurité (ADS) dans les Hauts-de-Seine. Contractuels de droit public engagés pour trois ans renouvelables une fois, les ADS assistent les fonctionnaires de police dans les missions de prévention, de

répression de la délinquance, de surveillance générale et d'assistance aux victimes. Rémunérés sur la base du Smic, plus 150 € de primes en Île-de-France, les ADS reçoivent une formation de douze semaines en école de police et effectuent deux semaines de stage. Les candidats de nationalité française doivent être en bonne condition physique et âgés de 18 à 30 ans. Il leur faut aussi avoir accompli la Journée défense et citoyenneté. Aucun diplôme n'est exigé. Retrait du dossier d'inscription au commissariat de police.

+ D'INFOS 50 avenue Gallieni. Toutes les condition sur la policenationalerecrute.fr

ORIENTATION

Prenez votre avenir en main

Pas facile de faire des choix d'études. Pour aider les collégiens et lycéens à se décider, la 19^e Journée de l'orientation est organisée le samedi 3 décembre. L'événement se déroule en deux temps : le 11 Espace Jeunes accueille de 10 h à 13 h la Rose des talents, un outil destiné surtout aux collégiens pour les aider à mieux se connaître et à cerner leurs aptitudes qui ne s'expriment pas forcément dans le milieu scolaire. L'après-midi, l'institution Sainte-Marie reçoit les élèves du collège jusqu'aux étudiants en classes préparatoires lors d'un Forum de l'orientation rassemblant 170 écoles, lycées, universités et organismes de formation. Au programme : quatre mini-conférences suivies de débats.

+ D'INFOS 11 Espace Jeunes, 11 bd Pierre-Brossolette. 01 42 37 55 73 (peepantony@orange.fr). Institution Sainte-Marie, 2 rue de l'Abbaye. Entrée libre.



Les Antoniens exposent leurs photos

Du 12 décembre au 22 janvier, les rues Madeleine et Jean-Jaurès vont devenir des lieux propices à une promenade photographique. Pour la 5^e année consécutive, le projet Mad'Phot' propose aux habitants d'afficher sur leur clôture une photo de leur choix dont ils peuvent être les auteurs. Clichés de voyage, nature, artistiques..., pas de thème imposé.

Conduite solidaire



Vous aimeriez, ne serait-ce qu'un court moment, piloter une Ferrari, une Porsche, un véhicule de sport et de prestige ? Grâce à V Dream Auto, votre rêve peut devenir réalité. Déjà présente à Antony l'année dernière, cette association

organise des baptêmes autos depuis la place Firmin-Gémier, le samedi 3 décembre. Moyennant 10 € (5 € en place arrière), vous pouvez vous offrir un tour en ville... en respectant bien entendu les limitations de vitesse. Les gains seront reversés au profit du Téléthon.

SCOLARITÉ

Portes ouvertes



L'école nouvelle d'Antony ouvrira ses portes aux Antoniens, le 12 décembre. Cet établissement, centre de recherche de pédagogie active, est une école maternelle et primaire laïque, sous contrat d'association avec l'État. Son objectif est de permettre à l'enfant d'être acteur de ses apprentissages, en respectant son rythme et en ayant confiance en ses capacités. L'anglais est pratiqué dès la maternelle.

+ D'INFOS Lundi 12 décembre à 18 h.
École nouvelle d'Antony,
4-6 rue d'Alembert. 01 43 50 13 83.
ecolenouvelle.fr

Salon de l'Immobilier d'Entreprise

Vallée Sud-Grand Paris participe, pour la première fois cette année, au Salon de l'Immobilier d'Entreprise, du 30 novembre au 2 décembre. Son stand sera inauguré le jeudi 1^{er} décembre à partir de 11 h 30 autour d'une dégustation de chocolats de l'artiste chocolatier Patrick Roger, en présence de Jean-Didier Berger, président de Vallée Sud-Grand Paris, Maire de Clamart et vice-président du Conseil départemental des Hauts-de-Seine, et des vice-présidents du territoire. Venez donc découvrir les projets d'aménagement et de transports de Vallée Sud-Grand Paris.

+ D'INFOS valleesud.fr. Palais des congrès de Paris, 2 place de la porte Maillot, 75017 Paris.

ÉLECTIONS

Pensez à vous inscrire

Chaque année, onze millions de personnes ne peuvent pas voter car elles ne sont pas inscrites sur les listes électorales. Or, 2017 sera une année d'élections : la présidentielle aura lieu les 23 avril et 7 mai prochains. Elle sera suivie des législatives les 11 et 18 juin. Pour voter, il est nécessaire de figurer sur les listes électorales avant le 31 décembre. L'inscription est automatique pour les jeunes de nationalité française ayant atteint

18 ans. En revanche, si vous venez d'emménager à Antony ou si vous avez déménagé dans la commune sans avoir signalé votre nouvelle adresse, il faut vous réinscrire. Pour cela, vous pouvez vous rendre à l'Hôtel-de-Ville, effectuer cette démarche en ligne grâce à l'Espace Citoyens sur ville-antony.fr/de-marches, ou renvoyer en mairie le formulaire Cerfa téléchargeable sur ville-antony.fr. Une pièce d'identité en cours de



validité ou périmée depuis moins d'un an et un justificatif de domicile de moins de trois mois sont nécessaires.

+ D'INFOS Hôtel-de-Ville, place de l'Hôtel-de-Ville. 01 40 96 71 00.

CONCOURS D'ILLUMINATIONS

- Décors apparents depuis la rue -

Bulletin d'Inscription

Mr

Mme

Mlle

Nom et prénom :

Adresse :

..... (étage :) Ville : 92160 ANTONY

.....E-mail :

Souhaite participer au Concours d'Illuminations,

Catégorie :

Maisons

Balcons

Bulletin à retourner avant le 20 décembre, au :

5^e Animations-Événementiel - BP 600 86 - 92161 ANTONY Cedex

01 40 96 73 67/69 et 01 42 37 00 10

evenements_animation@ville-antony.fr

RENCONTRE AVEC...

MARC BONNEL

Écrire pour distraire et se distraire

Ancien professeur d'anglais et de français, Marc Bonnel est l'auteur d'un livre en partie autobiographique, *Impayables*. Un ouvrage à la frontière entre réalité et fiction, teinté d'humour et truffé de personnages truculents.

Apollonis est un séducteur invétéré, Borniol se distingue par son savoir encyclopédique tandis que Sauvignon fait figure d'ours mal léché au grand cœur. Ces personnages hauts en couleur ont bien existé. Leur point commun ? Ce sont tous d'anciens collègues de Marc Bonnel : des enseignants atypiques, tantôt attachants, tantôt agaçants, toujours très drôles ! Dans son premier livre, *Impayables*, l'auteur les fait revivre avec un goût prononcé pour la caricature. Non pas pour se moquer d'eux mais parce qu'ils l'ont profondément marqué. Une façon de leur rendre hommage. « *Je ne les côtoie plus et certains ne sont peut-être plus de ce monde* », précise-t-il. Contrairement à une autobiographie classique, les histoires qu'il raconte sont le fruit de son imagination. Elles sont comparables à des clips vidéo indépendants les uns des autres. On en compte quatorze pour autant de chapitres : « *J'avais ces personnages et anecdotes en tête et il fallait que tout cela ressorte. J'ai inventé des scénarios tels que j'aurais souhaité qu'ils se déroulent.* »

Un Antonien impliqué dans la vie associative

Pour Marc Bonnel, écrire est un jeu. C'est le moyen de s'amuser en offrant au lecteur un moment de détente comme on partage un bon repas entre amis. Aujourd'hui à son compte en tant que traducteur et écrivain, il savoure sa nouvelle vie sans horaires (un bonheur !). Cet Antonien de 54 ans, bon vivant et curieux, en profite pour se cultiver. Passionné de littérature, de bande dessinée, de musique et d'histoire, grand fan de l'équipe de France de football, il est aussi admiratif de la culture nippone. « *Le Japon est un pays à la fois moderne et traditionnel, s'enthousiasme-t-il. Les gens sont respectueux et éduqués.* » À Antony, il a fondé en 2014 l'association Tadaïma (traduction : « *Je suis rentré* »), qui propose des ateliers d'origami, de manga et d'éveil musical. Avec lui, les projets ne manquent pas. ○

+ D'INFOS *Impayables*, en vente sur amazon.fr et fnac.com (éd. Publishroom - 12 €). tadaimamusique.wixsite.com/tadaima. 06 46 14 82 53.

Marc Bonnel s'est inspiré de son parcours d'enseignant pour écrire son premier livre, drôle et rythmé, *Impayables*.



Cécile Andersen n'utilise que des matières naturelles pour fabriquer des produits de beauté, d'hygiène et d'entretien.

CÉCILE ANDERSEN

Fonceuse au naturel !

Battante et optimiste, Cécile Andersen a tiré un trait sur sa carrière de commerciale pour vivre de sa passion. Elle anime des ateliers de conception de produits cosmétiques naturels à l'espace Vasarely ou à domicile.

Cela ressemble à un cours de cuisine où les participants mijotent un plat avec des aliments soigneusement choisis. Sauf qu'il ne s'agit pas de gastronomie mais de cosmétique. Depuis septembre, Cécile Andersen anime des ateliers de deux à huit personnes pour leur apprendre à fabriquer des produits de beauté, d'hygiène et d'entretien entièrement naturels : crèmes, gels, savons, bombes de bain moussant, beurre de douche coloré, lessives, etc. Elle fournit le matériel et utilise des matières premières certifiées. « *Les gens ont modifié leurs habitudes de consommation. Ils veulent des produits sains dont ils connaissent la provenance et sont heureux de bénéficier d'un vrai savoir-faire* », assure-t-elle.

Un héritage familial

Avant de se lancer dans cette aventure, cette jeune entrepreneuse a mûri son projet pendant un an : « *J'avais une situation professionnelle confortable mais qui ne me convenait plus. J'aspirais à autre chose de plus humain.* » Un délice l'a également convaincue : un jour, elle croise une dame dans une boutique qui ne comprend pas ce qui est mentionné sur l'étiquette d'un produit. Elle lui vient en aide. C'est à ce moment qu'elle décide de créer son activité.

Tout ce qu'elle sait, Cécile Andersen le tient de sa mère et de ses formations professionnelles en cosmétique naturelle et aromathérapie. Elle possède de solides acquis qu'elle souhaite transmettre et qu'elle conforte en préparant un diplôme d'herboriste. Elle s'amuse à remettre au goût du jour d'anciens procédés dans ses réalisations. Le type d'atelier qu'elle propose est peu répandu mais très tendance. Débordante d'énergie, elle s'est rapprochée de maisons de retraite, de l'espace collégiens et de différentes enseignes pour développer son concept. Elle ambitionne même d'ouvrir deux boutiques en province. Une fonceuse... on vous dit !

+ D'INFOS Ateliers à l'espace Vasarely, le jeudi à 20 h 30. Inscription au 01 79 46 88 63 ou sur lesformulesdemorgane.fr. Tout public à partir de 7 ans. Possibilité d'intervention à domicile.

ANTONY Fenêtres - Ets LAMICHE

PRIX FABRICANT TOUTE L'ANNÉE, PAS D'INTERMÉDIAIRE

FABRICANT PVC - ALU
depuis 25 ans

Le changement, c'est maintenant !
Crédit d'impôt rénovation -30%

VÉRANDAS - FENÊTRES - VOILETS - PORTES

2 av du Président Kennedy - ANTONY

☎ 01 46 66 01 58 ■ www.antony-fenêtres.fr

CAFÉ DE LA GARE

6 rue Velpeau - 01 46 66 00 18

Ouvert du lundi au samedi - Service jusqu'à 22h30

Diffusion des événements sportifs
sur grand écran (Allo Match)



Happy hour & Tapas,
Saucisse aligot, Burgers,
Planches à partager, Salades...

archea

DRESSINGS BIBLIOTHÈQUES RANGEMENTS



Solutions d'aménagements créatifs

Vous avez des envies, nous avons des solutions.

Dans toutes les pièces de la maison, nous pensons et concevons des solutions d'aménagements personnalisés, sur mesure et adaptés à vos besoins. Nos idées pour optimiser votre espace de vie sont sans limite. Parce que votre intérieur est unique, nos créations le sont aussi.

Retrouvez-nous sur archea.fr



Nouveaux Mondes DOB Toulouse © DH - Pixtair.com - VisioLab - Photos non contractuelles.

Archea s'occupe de tout, surtout de vous.

ANTONY - 78 AVENUE DE LA DIVISION LECLERC (RN20) - TÉL. 01 46 66 08 04 - antony@archea.fr
CHATILLON - 24 AVENUE DE VERDUN (D906) - TÉL. 01 46 55 11 55 - chatillon@archea.fr



IMAGERIE MÉDICALE DU BOIS DE VERRIÈRES

48, rue du Colonel Fabien 92160 Antony

Parking gratuit 40 places

RADIOLOGIE

Dentaire - CONE BEAM
Ostéodensitométrie
Radiologie interventionnelle
Infiltration ostéo-articulaire
Pédiatrie

ECHOGRAPHIE DOPPLER

01 46 66 69 50



IMAGERIE DE LA FEMME

Mammographie
numérique

Echographie
pelvienne

IRM
mammaire
et pelvienne



SCANNER

Scanner cardiaque
et coronaire
Coloscopie virtuelle

IRM

AngioIRM sans injection

01 42 37 08 88

Fax : 01 40 96 96 70 - Email : imlescan@boisdeverrieres.fr - Site : www.imagerie-boisdeverrieres.fr



PAROLES DE BÉNÉVOLES

À la Une

Ils sont très nombreux mais rarement mis en valeur. Ils donnent de leur temps et de leur énergie sans chercher de récompense, s'investissent dans le sport, la culture, l'emploi, le social, etc. Dans les associations ou au sein du Centre communal d'action sociale, les bénévoles jouent un rôle essentiel d'animation de la vie locale. Vivre à Antony est allé à la rencontre de ces chevilles ouvrières des associations (P32), du CCAS (P34), du Secours catholique (P35). Sans oublier France Bénévolat qui agit pour tous les volontaires (P36).



QUARTIER

Sylvie Niay

Présidente de Vivre à La Fontaine Saint-Ex

« J'ai adhéré à l'association en 2001 en m'inscrivant aux cours de gymnastique, où j'ai noué de bonnes relations avec chacun. Les activités s'essoufflaient un peu. Plusieurs personnes m'ont poussée à prendre la présidence en 2013 car j'avais déjà une expérience associative au travers de mon métier. Je ne décide pas toute seule. Nous fonctionnons de manière collégiale, notamment autour d'un comité d'animation qui se réunit une fois par mois. Présider une association de 186 adhérents, qui propose 19 activités différentes (sophrologie, danse, chorale, qi gong...), demande énormément de temps. J'y passe en moyenne quatorze heures par semaine, tout en travaillant à temps plein. Mon moteur ? Les rencontres, les discussions avec des gens de tous horizons, les amitiés qui se nouent... L'association est devenue incontournable dans le quartier, elle est un vecteur de lien social. »

+ D'INFOS 06 84 03 33 87 et vivrefontaine.free.fr (en cours de refonte).



CULTURE

Françoise Libbe

Présidente de l'Atelier-musée du pays d'Antony

« J'ai démarré comme bénévole suite à ma rencontre avec l'historienne et géographe Anne Fontaine. C'était une personne exceptionnelle qui m'a fait connaître Antony et m'a associée à la rédaction d'un livre sur l'histoire de la ville. Notre collaboration s'est déroulée dans un cadre associatif, sans but lucratif. Plus tard, en 1991, j'ai créé l'Atelier-musée du pays d'Antony (AMPA), qui s'intéresse à l'histoire locale. Je suis à la retraite mais gérer l'AMPA est presque devenu mon travail. Comme présidente, je joue un rôle de chef d'orchestre, entourée de bénévoles ayant chacun un rôle défini. Nous organisons des expositions, des sorties, des animations dans le cadre des Journées du patrimoine et nous éditons un bulletin, L'Écho du terroir. C'est très intéressant. On participe à une meilleure connaissance historique de la ville. »

+ D'INFOS 01 40 91 91 73, atelier-musee-antony.fr

SOLIDARITÉ

Hervé Lalbat

Bénévole au Secours populaire

« Pour des raisons professionnelles, j'ai aujourd'hui plus de temps à consacrer aux autres. Ma première expérience de bénévole s'est déroulée lors de la Journée des oubliés des vacances, qui a permis à 70 000 enfants défavorisés de profiter d'une sortie exceptionnelle. Cela m'a séduit et j'ai ensuite intégré le comité local du Secours populaire il y a un an et demi. J'avais envie d'aider les autres et de mettre mes compétences au service de valeurs de solidarité dans une association laïque. Je consacre environ trois jours par semaine à accueillir les personnes en difficulté, à m'occuper de l'aide alimentaire et à entretenir un jardin afin de partager les fruits et légumes. C'est parfois difficile, on peut ressentir une grande émotion et de l'injustice lorsqu'on rencontre des gens en détresse, notamment des femmes seules avec enfants. Mais je me dis que c'est plus dur pour ces personnes de venir nous voir que pour moi. Mon action de bénévole m'a apporté énormément : empathie, sens de l'écoute et de l'accueil. »

+ D'INFOS 10 cité Duval. 01 42 37 05 02. antony@spf92.org.



EMPLOI

Patrick Roger

Bénévole à l'Accueil recherche emploi Antony (Area)

« J'ai eu une carrière bien remplie et j'ai souhaité rester actif une fois à la retraite. J'ai donc cherché une activité de bénévole et trouvé mon bonheur depuis deux ans à l'Area. J'ai un peu l'impression de continuer à travailler puisque l'association fonctionne comme une petite entreprise, avec un conseil d'administration et un bureau dont je suis membre. En 2015, les 40 bénévoles ont accompagné 566 personnes dans leur recherche d'emploi, le plus souvent en ligne, dans l'aide à la rédaction de CV et lettres de motivation, ou la préparation d'un entretien d'embauche... Nous recevons le public sans conditions. C'est enrichissant car j'accueille des gens aux profils variés une à trois demi-journées par semaine. Face à des personnes désorientées, je découvre une violence sociale dont je ne m'étais pas rendu compte au cours de mon parcours professionnel. »

+ D'INFOS 1 place Firmin-Gémier. 01 46 74 93 95. area92.fr



SPORT

Spike Mulongo

Entraîneur à Antony Basket

« Je fais partie des plus anciens du club, avec Benoît Lemosquier, également coach. Mon aventure ici a commencé comme joueur, dès 1996. J'étais capitaine de l'équipe première des seniors et je me sentais impliqué. On m'a donc proposé d'entraîner en 1998. C'était contre-nature pour moi car je suis quelqu'un de réservé. Mais cela m'a permis de prendre confiance. J'ai d'abord été assistant, avant de relancer l'équipe des seniors féminines, qui a obtenu le titre départemental. Voir progresser les jeunes U17 (15 et 16 ans) que j'entraîne maintenant me procure beaucoup de plaisir. D'autant plus qu'ils sont très reconnaissants des heures que je leur consacre. Je prépare leurs deux séances d'entraînement hebdomadaires grâce à de la documentation personnelle et des exercices trouvés sur Internet. Elles débutent à 19 h ou 19 h 30, alors que je démarre mon travail à 5 h du matin. Je passe en ce moment mes diplômes d'entraîneur. Mon objectif : prendre la direction d'une équipe senior masculine. »

+ D'INFOS antonybasket.fr, antonybasket@orange.fr



FAMILLES

Christine Manoury

Présidente de l'Association générale des familles (Agefa)

« J'ai toujours été impliquée dans la vie locale partout où j'ai vécu : dans des associations, des fédérations de parents d'élèves... On m'a proposé la présidence de l'Agefa il y a deux ans. L'association correspond aux valeurs que j'aime, à savoir l'entraide, la solidarité entre les familles. Nous organisons des événements comme les bourses aux vêtements, vide-greniers, puces enfantines. Nous proposons aussi un éventail d'activités créatives et culturelles... L'Agefa est très dynamique : elle compte plus de 900 adhérents, soit environ 400 familles. Je m'occupe de l'administratif et des relations avec la municipalité et les partenaires. Pour un contact plus direct avec les adhérents, je donne cette année des cours d'allemand. J'interviens aussi au Centre de rééducation motrice pour tout-petits. »

+ D'INFOS 4 boulevard des Pyrénées. 01 42 37 17 86. agefa.asso.fr



CGAS

Volontaires et solidaires

La vie est plus riche lorsqu'elle est tournée vers les autres. Tel est l'état d'esprit des 150 bénévoles du Centre communal d'action sociale (CCAS). Veille hivernale, distribution des coffrets gourmands et sorties au théâtre, animation d'ateliers à la Maison des Ans Toniques... Leur action est synonyme de lien social.

Colis de Noël

Il est connu comme le loup blanc ! À 81 ans, Bernard Boëtte, avec son épouse Éliane, assure depuis plus de dix ans la distribution des colis de Noël au domicile des seniors antoniens. Toujours disponible, il coordonne le travail des bénévoles qui s'acquitteront de cette tâche du 5 au 8 décembre. Une partie d'entre eux sont membres de l'association Agefa. Parmi les 5 500 bénéficiaires, 500 ne peuvent pas se déplacer et sont enchantés du service rendu. L'opération est réglée comme du papier à musique : envoi des courriers, identification des personnes à visiter, répartition du travail

par quartier, etc. Fonctionnant par binôme, ces volontaires ne se contentent pas de remettre ces cadeaux car leur rôle est aussi social : « *Nous dialoguons avec elles et informons le CCAS lorsqu'elles ont des besoins particuliers (repas à domicile, aide-ménagère)*, précise Bernard Boëtte. » Il a ainsi le sentiment de se rendre utile : « *J'étais très actif au cours de ma vie professionnelle et je compte le rester.* » À la place des colis de Noël, 1 500 seniors ont préféré la sortie au théâtre à Paris. La Ville mettra à leur disposition pas moins de trente cars. Pour les y emmener, 60 bénévoles accompagnateurs seront, là encore, à pied d'œuvre. ○



Depuis plus de dix ans, Bernard Boëtte coordonne la distribution des colis de Noël.

Le Clic veille

Téléphone en main, ils entrent en action entre début décembre et fin février. Une dizaine de bénévoles du Centre local d'information et de coordination gérontologique (Clic), un service du CCAS, appellent environ 90 seniors antoniens isolés pour prendre de leurs nouvelles et s'assurer qu'ils ne manquent de rien. Cette même action de prévention a aussi lieu durant les trois mois estivaux. La conversation s'engage et peut durer plus ou moins longtemps selon leurs besoins. « *Nous échangeons sur des thèmes ordinaires, comme la famille, l'actualité, la météo* », énumère Colette Bui. Cette Antonienne de 76 ans apporte son aide au Clic depuis trois ans. Son engagement a démarré en lisant une annonce de recherche de bénévoles dans *Vivre à Antony* : « *J'entretenais déjà des relations de courtoisie et de solidarité dans mon quartier depuis des années. Cela me semblait logique de proposer mes services.* » Une demi-journée par semaine, elle joint entre dix et quinze personnes inscrites sur une liste établie par le Clic. Dans la plupart des cas, il s'agit de femmes. ○

+D'INFOS Inscriptions pour être appelé ou pour devenir bénévole au 01 40 96 31 70.

La mémoire joyeuse

Dans la Maison des Ans Toniques, Monique Boury, 88 ans, fait face à une quinzaine de retraités. L'atelier mémoire de ce jeudi matin touche à sa fin. Après plus d'une heure de rebus, anagrammes ou autres jeux avec des lettres, chacun pioche un papier portant un mot dans le



Monique Boury anime un atelier mémoire à la Maison des Ans Toniques depuis vingt ans.

« sac à malice ». Il faut le faire deviner aux autres en ne citant qu'un seul terme. « Léon Zitronne, « sardine », ou « Marlene Dietrich » fusent ainsi à travers la salle. Lorsque la bonne humeur tourne à la cacophonie, Monique fait tinter la cloche posée sur sa table pour ramener le calme. Cette dynamique retraitée mène cet atelier depuis vingt ans. Son engagement bénévole a démarré par amour des jeux. Les magazines spécialisés et les émissions de télévision lui fournissent quantité d'idées pour mener à bien ses quatre séances hebdomadaires. « *Je crée aussi mes propres jeux* », ajoute-t-elle. Deux autres bénévoles animent des ateliers mémoire. Cela représente au total 115 personnes inscrites. La Maison des Ans Toniques propose d'autres ateliers gratuits gérés par des bénévoles : « art et philosophie », « art vocal », « arts créatifs ». ○

+D'INFOS Maison des Ans Toniques, 23/25 villa Domas. 01 40 96 73 39.



Cet accueil de nuit est le seul en Île-de-France à fonctionner avec des bénévoles.

« On n'oublie pas Saint-Saturnin ! »

Géré par le Secours catholique, l'accueil de nuit Saint-Saturnin offre le gîte et le couvert à des sans-abri durant l'hiver. Chaque soir, des bénévoles viennent partager une soirée avec eux dans un esprit d'échanges et de fraternité.

« Si vous m'aviez vu quand je suis arrivé, vous ne m'auriez pas reconnu avec ma grande barbe, avoue Jean-Marc, 56 ans. Je me suis retrouvé à la rue l'été dernier après avoir perdu mon emploi. Ici, on reprend confiance. C'est devenu ma seconde famille. » Avec lui, ils sont sept résidents, uniquement des hommes des Hauts-de-Seine, à profiter d'un repas et à dormir au chaud chaque soir. Le médiateur, Achour, les accueille. Ancien gardien de nuit dans cette même structure pendant deux ans, il sait mieux que quiconque les mettre à l'aise, engager la conversation avec eux, faire descendre la pression si nécessaire. À cause des problèmes de vols et de promiscuité, beaucoup de sans-abri rechignent à intégrer un hébergement d'urgence. Il en est autrement à Antony. Levant les yeux de son journal, Mathieu résume la

situation : « On n'oublie pas Saint-Saturnin ! C'est un des meilleurs centres du département. La nourriture est de qualité et l'ambiance familiale. » Et Christian, autre résident, d'ajouter : « Nous pouvons nous reposer davantage ici, car nous quittons les lieux à 9 h en semaine et même 12 h le dimanche. C'est une chance supplémentaire pour rebondir. »

Les bénévoles sont l'âme de Saint-Saturnin

Ce constat positif s'explique par une organisation innovante. Cet hébergement de nuit est en effet le seul en Île-de-France à fonctionner avec des bénévoles. Ils sont une cinquantaine de tous les âges. La plupart travaille, d'autres sont lycéens, étudiants ou retraités. Leur point commun ? Ils se sont tous engagés à partager au moins quatre repas avec ces sans-abri du-

rant la période hivernale pour faire leur connaissance. « Je me suis porté volontaire parce que le projet m'a paru bien construit et sérieux, précise Jean-Marc, retraité pour qui ces échanges permettent surtout une ouverture d'esprit et de cœur. La première fois, je me demandais ce que j'allais leur raconter. On s'aperçoit vite qu'il faut être naturel. » Selon lui, le plus beau cadeau que l'on puisse leur offrir, c'est leur permettre de donner quelque chose d'eux-mêmes. Ces soirées changent aussi le regard que l'on peut porter sur l'exclusion en prenant à contre-pied une société de plus en plus individualiste. « J'ai du plaisir à venir ici, indique Jean-Michel qui est souvent accompagné de son épouse. L'ambiance est chaleureuse et on découvre des personnes très diverses. Après dîner, on joue au scrabble, tarot, échecs... On passe un bon moment ! »



TÉMOIGNAGE

Marie-Noël Boneu

Responsable de l'accueil de nuit Saint-Saturnin

Ce service fonctionne depuis onze ans. Il s'agit d'un accueil de nuit puisque nous sommes ouverts du 1^{er} novembre au 31 mars, tous les soirs de 17 h à 9 h. Nos résidents sont orientés par le 115 ou le Samu social. Ils restent dans nos murs de un à cinq mois. Leur offrir un hébergement sur une période assez longue les aide à se reconstruire et à effectuer leurs démarches administratives ou de recherches d'emploi. Cette année, nous comptons treize nouveaux bénévoles. Ils suivent une journée de formation pour bien appréhender leur rôle. Pour eux, le plus important est d'être eux-mêmes, à l'écoute et, surtout, de ne pas se montrer intrusif en posant des questions trop indiscretes. Ces volontaires créent l'ambiance et apportent un peu de chaleur humaine.



Dominique Thierry, responsable de l'antenne France Bénévolat d'Antony.

Une permanence coup de pouce

De nombreux salariés, étudiants ou retraités souhaitent donner de leur temps à une association sans savoir laquelle choisir. Depuis septembre, une antenne de France Bénévolat a ouvert ses portes à Antony pour les orienter.

Comment avez-vous eu l'idée de créer cette permanence ?

Dominique Thierry : Comme Antonien et bénévole, j'ai été frappé par la richesse du tissu associatif local. Il existe 1 200 associations dans notre ville qui ont forcément besoin de bénévoles pour conduire leurs activités. Cette permanence vise à orienter les personnes désireuses de s'engager vers les associations. Nous les recevons en entretien pour cerner leurs motivations, envies, compétences et le temps libre dont elles disposent et élaborer avec elles un projet associatif. À l'issue de l'entretien, nous leur proposons plusieurs missions bénévoles correspondant à leurs projets. Les candidats peuvent aussi s'inscrire sur notre site Internet francebenevolat.org et visualiser les offres susceptibles de les intéresser dans le secteur géographique de leur choix. Nous jouons un rôle d'intermédiaire. France Bénévolat compte aujourd'hui 250 points d'accueil au niveau national. Celui d'Antony est le 12^e à voir le jour dans les Hauts-de-Seine.

Quel est le profil de ces bénévoles et qu'est-ce qui les motive le plus ?

D. T : Entre 2010 et 2016, le nombre de bénévoles a augmenté de 17 % en France. On en dénombre aujourd'hui plus de 13 millions. Parmi eux, 21 % sont âgés de 15 à 35 ans. Les jeunes n'ont jamais été aussi nombreux. Leur progression sur les six dernières années a été de 33 %. Le développement du bénévolat est probablement à relier à la crise de l'emploi, car

beaucoup de personnes au chômage souhaitent conserver un rôle social. Se rendre socialement utile et prendre du plaisir en s'engageant, voilà ce qui les motive. Environ 40 % des bénévoles prennent cette voie. Ce qui ne veut pas dire que les autres secteurs comme le sport ou la culture sont délaissés.

Vous intervenez aussi auprès des associations pour les conseiller.

D. T : Nous les aidons à identifier les bénévoles dont elles ont besoin, selon leurs contraintes et projets. Nous les accompagnons pour qu'elles les fidélisent, les valorisent et les forment. Car faire du bénévolat, c'est profiter d'un espace de liberté et d'innovations, qui doit permettre un épanouissement personnel. On ne gère pas une association comme une entreprise. Dans une société qui se fragmente (fracture sociale, numérique, territoriale), notre mission est de recréer du lien social, du vivre ensemble, d'œuvrer pour des valeurs de fraternité. Nous épaulons aussi les associations dont les champs d'actions sont proches à travailler ensemble. Par exemple, Habitat et Humanisme, association spécialisée dans la problématique des mal-logés, coopère avec les associations antoniennes engagés dans l'insertion professionnelle.

France Bénévolat a mis en place un passeport pour bénévoles. De quoi s'agit-il ?

D. T : C'est un outil innovant qui permet de reconnaître et valoriser l'expérience

bénévole. Celui-ci se présente sous la forme d'un livret individuel dans lequel le bénévole décrit les missions et responsabilités qu'il a endossées tout au long de son parcours associatif. Ce document peut être ainsi utilisé comme pièce justificative dans un dossier de Validation des Acquis de l'Expérience (VAE). ◉

INFOS+

Permanence à l'espace Vasarely, 1 place des Anciens-Combattants-d'Afrique-du-Nord, le jeudi de 10 h à 12 h, tous les 15 jours. Prochaines dates : 1^{er} et 15 décembre, 5 janvier. Sur rendez-vous au 06 11 67 37 62. francebenevolat.org

Nouveau : le compte d'engagement citoyen

Celui-ci fait partie de du compte personnel d'activité (CPA) institué par la loi travail du 16 août 2016 et qui devrait entrer en vigueur au 1^{er} janvier 2017. Les bénévoles, qui exercent des responsabilités au sein d'associations, bénéficieront de points sur leur CPA grâce auxquels ils pourront valoriser leur engagement et acquérir en contrepartie jusqu'à 60 heures de formation.

MIEUX SE CONNAÎTRE POUR MIEUX COMMUNIQUER

Parce qu'on n'évolue jamais seul,
FAITES-VOUS COACHER !

1^{ER} RENDEZ-VOUS OFFERT

Catherine Bouvier - **06 61 13 88 34**

info@de-mieux-en-mieux.fr

www.de-mieux-en-mieux.fr

MONOPRIX



Horaires d'ouverture :

Ouvert du lundi
au samedi
de 9h à 20h
sans interruption
dimanche de 9h à 13h

16, rue Auguste Mounié - 92160 ANTONY

☎ 01 46 66 01 67

PIERRE - TV SERVICE

**Vente et installation TV
Antennes, Satellite et TNT**

**Dépannage et
mise en service
tous types d'appareils
image et son, BoxTV**



Réception TNT  

M. ALLALI à ANTONY - ☎ **01 42 37 84 84**

pierre.tvservice@gmail.com

ÉLECTRICITÉ GÉNÉRALE



146 bis Av. François Molé
92160 ANTONY

www.capelec-electricite.fr



DEVIS GRATUIT

**NEUF
RÉNOVATION
DÉPANNAGE
CHAUFFAGE - VMC
SOLUTIONS POUR LE
MAINTIEN À DOMICILE**

01 46 68 09 74



Lisandre

Depuis 30 ans

COPROPRIETES ET PARTICULIERS

Tous corps de métiers

www.lisandre.fr **01 47 02 14 19**

Construction Rénovation SCEAUX

Extensions, Surélévations,
Aménagements, Peinture.

Des fondations au toit,
**une entreprise familiale
écocitoyenne de 20 salariés.**

Lady Di

*Bijouterie
Fantaisie*

20, rue Auguste Mounié
92160 - ANTONY



POMPES FUNÈRES ET MARBRIERIE D'ANTONY

Maisons MEURDRA - MARECHAL - BRAVIN - LEMAIRE

Organisation d'obsèques • Monuments funéraires
Entretien de sépulture • Fleurs et plaques funéraires
Contrats de prévoyance obsèques

**ASSISTANCE DÉCÈS 7J/7 et 24H/24
01 47 02 97 66**

70 et 76, rue de Châtenay - 92160 ANTONY
(près du cimetière et du funérarium)

www.presence-funeraire.com - Boutique fleurs : 01 47 02 79 17



**ALUTHERM
=FRANCE=**

FENÊTRES ALUMINIUM

FENÊTRES BOIS

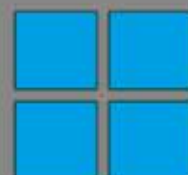
PORTES • PORTES DE GARAGE

PORTAILS • GARDE-CORPS

VOLETS

Fabricant

depuis
1 9 9 1



55 rue Adolphe Pajeaud 92160 ANTONY 01 55 60 05 92 • Agence ouverte du lundi au vendredi de 8h30 à 18h00

VOIRIE

Messieurs Propre

Assurer la propreté des rues et espaces publics de la ville est une préoccupation permanente du service Voirie. D'importants moyens humains et matériels sont nécessaires pour accomplir au quotidien cette mission. Vivre à Antony a suivi ces agents habillés en vert et jaune.

MARCHÉ

Dix agents sont mobilisés toute l'année pour préparer le marché du centre-ville, nettoyer l'intérieur de la halle et ses abords. Collecte des déchets (cagettes notamment), chargement des camions, retrait des potelets, lavage des allées..., deux agents interviennent de nuit et huit autres en journée. Un travail de fourmi qui permet aux commerçants et à leurs clients de profiter d'un lieu propre.



DÉPÔTS SAUVAGES

Le fait de jeter ou d'abandonner ses déchets sur la voie publique est passible d'une amende : 68 € si le paiement s'effectue dans les 45 jours, 180 € au-delà de ce délai et jusqu'à 450 € si la personne conteste à tort son infraction. Les dépôts sauvages ne sont pourtant pas rares. Les agents de la Ville en ramassent régulièrement. Rappelons que la collecte des encombrants a lieu une fois par mois. Pour connaître les dates de passage, consultez le calendrier de Vallée Sud – Grand Paris (voir aussi page 21).



ALLÔ VOIRIE SERVICE

Un trou dans la chaussée, un potelet cassé, un éclairage public défaillant... Fonctionnant 24 h/24, 7 j/7, Allô Voirie Service (01 55 59 22 59) permet aux habitants de signaler tout dysfonctionnement sur la voie publique et aux agents municipaux d'intervenir dans les plus brefs délais. Deux ou trois appels sont enregistrés chaque nuit.



POUBELLES

Les agents municipaux vident régulièrement les corbeilles de ville pour mettre un nouveau sac plastique. Dans la rue Auguste-Mounié (ici en photo), lieu très fréquenté, cette opération a lieu deux fois par jour.



Moyens humains et matériels du service Voirie

47 agents de terrain
29 véhicules • 23 souffleuses
5 balayeuses, 3 laveuses • 3 « gloutons »
aspirateurs tractés par les cantonniers





FEUILLES MORTES

Contrairement à la chanson d'Yves Montand, les feuilles mortes ne se ramassent pas à la pelle mais à l'aide de souffleuses, de quatre camions bennes équipés d'énormes aspirateurs et de deux balayeuses. Les agents agissent partout en ville, surtout dans les rues bordées d'arbres. Entre septembre et novembre, 1 500 m³ de feuilles sont ainsi ramassées.



TAGS

Si certains les considèrent comme une forme d'art graphique, ils sont aussi la hantise des mairies et des propriétaires. Une équipe du service Voirie a été spécialement formée pour retirer les tags sur le domaine public. Ses membres utilisent des appareils à haute pression et un équipement aérogommeur. Une opération délicate qui consiste à nettoyer sans abîmer.



DROIT DE VOIRIE

L'occupation du domaine public (trottoir, chaussée) par une entreprise ou un particulier est soumise à autorisation gérée par le service Voirie et donne lieu au paiement d'une redevance à la Ville. Les cas sont nombreux : le tournage d'un film en extérieur, la mise en place d'une benne pour des travaux, une grue sur un chantier ou encore, comme ici, l'installation d'une bulle commerciale.



Rappel : les obligations des habitants

Les particuliers sont tenus de balayer la neige et de casser la glace sur toute la longueur et la largeur du trottoir devant leur habitation ou commerce. De la même façon, par temps de verglas, ils doivent se procurer du sable ou du sel afin d'en répandre sur le trottoir devant chez eux. Attention, en cas d'accident, votre responsabilité civile peut être engagée par les victimes.

RÉSERVE DE SEL

Deux cents tonnes de sel sont stockées au centre technique municipal. Lors d'un épisode neigeux soutenu, cette réserve peut être utilisée en une dizaine de jours. Des équipes d'astreinte interviennent de jour comme de nuit. Il faut savoir que le sel est inopérant lorsque les températures deviennent glaciales ($-10\text{ }^{\circ}\text{C}$). On utilise alors comme dégivrant de la saumure, un mélange de sel solide et d'eau.



« Je ne tire pas de plan sur la comète car le métier d'acteur peut s'arrêter du jour au lendemain »

Victor Quilichini

(15 ans)

Lycéen en 1^{re} S

Depuis 2005

Plus d'une centaine de doublages pour des films et des séries (cinéma, télévision)

2015

Tournage du film *Pierre Brosolette* de Coline Serreau

2016

Acteur dans le film *Mal de pierres* de Nicole Garcia, présenté en sélection au Festival de Cannes

CINÉMA

Victor Quilichini : en haut de l'affiche

Doué pour les études, Victor Quilichini l'est aussi comme comédien. À 15 ans, sa prestation dans le film *Mal de pierres* de Nicole Garcia, où il joue le fils pianiste de Marion Cotillard, lui vaut des commentaires élogieux. Pour autant, il garde les pieds sur terre.

Le cadet de la famille Quilichini baigne dans l'univers cinématographique depuis le berceau. Son père Jean-Pascal, sa mère Laurence et sa sœur Clara sont tous comédiens. À son tour, Victor fait parler de lui. Sous le feu des projecteurs depuis son rôle dans le film *Mal de pierres*, certains prédisent à ce jeune Antonien une carrière prometteuse. Sa notoriété naissante, il la doit d'abord à son expérience dans le doublage qu'il débute à cinq ans. Il n'avait qu'une seule phrase à dire dans le film *Le*

Chien jaune de Mongolie du réalisateur Byambasuren Davaa. Par la suite, il a prêté sa voix à plus de cent courts- et longs-métrages. « *Après l'école, le mercredi après-midi ou le samedi, je m'adonnais à cet exercice, précise-t-il. J'adorais ça ! Pour mes parents, c'était une façon de me récompenser lorsque j'obtenais de bons résultats scolaires.* » À l'aise derrière la caméra, il se révèle aussi un acteur instinctivement doué. Inscrit à l'agence artistique À toi d'jouer, il obtient, après casting, le 3^e rôle du téléfilm *Joséphine, ange gardien*. À onze ans, jouer aux côtés de Mimie Mathy et incarner à l'écran le fils de la chanteuse Lorie, un garçon passionné d'aérospatiale, est un rêve éveillé : « *Une scène se déroule sur le tarmac du Bourget où je sers de guide. Le vent était tellement glacial que j'avais du mal à parler. Heureusement, tout s'est bien passé.* » Dès lors, pour cet admirateur de Leonardo DiCaprio et de Wentworth Miller, le héros du feuilleton *Prison Break*, les choses s'accélérent. On le retrouve dans la série *Famille d'accueil* de Véronique Langlois et dans le film *Pierre* de Claude Brosolette de Coline Serreau.

Ambitieux mais réaliste

« *Avec cette réalisatrice, je suis passé à la vitesse supérieure, reconnaît-il. Elle est très attachée au jeu des acteurs, à ce qu'ils dégagent. C'est aussi la première fois que je jouais un personnage réel,*

Claude Brosolette. Je l'ai même rencontré lors d'une projection. J'étais ému. » Pour les besoins du tournage, Victor manque près de deux mois d'école. Cela ne l'empêche pas de boucler son année avec 17 de moyenne générale. Ce lycéen, en 1^{re} S au lycée Sophie Barat à Châtenay-Malabry, marche dans les pas de sa sœur (mention très bien au bac !). S'il jure se battre pour faire carrière, il garde la tête sur les épaules : « *Le métier de comédien peut s'arrêter du jour au lendemain. Je ne tire pas de plan sur la comète et essaie d'être le plus juste possible dans mon rôle d'acteur.* » Cette sincérité lui vaut les éloges de la presse pour sa prestation dans *Mal de pierres*. Le rêve se transforme en un véritable conte de fées. En mai dernier, il monte même les marches du Festival de Cannes. « *Il y a une scène où je suis allongé dans un lit aux côtés de Marion Cotillard, ajoute-t-il. Elle s'est endormie et je suis resté immobile un long moment pour ne pas la réveiller.* » En dehors des plateaux de cinéma, Victor pratique le skate et se passionne pour toutes les questions liées à l'environnement. Il aborde ce thème avec une telle conviction qu'il pourrait en parler des heures. Des paroles aux actes, il n'y a qu'un pas : il est végétalien. Son engagement dans la préservation de la planète rappelle celui de Leonardo DiCaprio. Un signe ? C'est tout ce qu'on lui souhaite. ●



Victor Quilichini monte les marches du Festival de Cannes en compagnie de sa sœur Clara, également actrice.



Une ville toujours plus accessible.



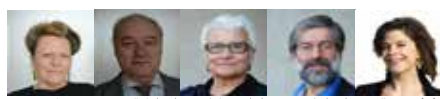
Comme vous le savez, lors du débat public organisé sur le Grand Paris fin 2010, la Ville a obtenu qu'une gare soit prévue sur la future ligne du Grand Paris Express, qui reliera l'aéroport d'Orly à Versailles en passant par la gare TGV de Massy et le pôle de Saclay. Cette gare, qui se situera en face du centre André Malraux, mettra, dès 2024, le quartier des Rabats à quelques minutes d'Orly et de la gare de Massy et à moins d'une demi-heure du centre de Paris, et contribuera ainsi à alléger l'excès de trafic sur la ligne B, qui est la raison essentielle de ses dysfonctionnements. Elle constituera, en outre, un atout décisif pour la réussite du projet d'aménagement programmé sur le site d'Antonypole.

Avec cette nouvelle offre, la pérennité d'Orlyval, qui relie aujourd'hui la station RER d'Antony aux deux aéroports d'Orly, est remise en question par le Syndicat des transports d'Île-de-France (Stif), l'autorité organisatrice, qui estime par ailleurs que son matériel roulant est vieillissant. Ce n'est pas l'avis de la Ville qui, avec la communauté d'agglomération Paris-Saclay, a saisi la présidente de la Région, Valérie Pécresse, le Stif et les autorités de l'État, pour leur demander d'engager une étude d'opportunité et de faisabilité pour inclure cette ligne dans le réseau de transports francilien, et créer sur la ligne Orlyval une gare à Chemin d'Antony. Cela faciliterait l'accès au centre-ville pour les habitants des quartiers Guillebaud, Lavoisier et du parc de Tourvoie.

Au nord de la ville, le réseau de transport évolue également. En 2021, nous aurons un tramway qui reliera la Croix de Berny à Clamart en traversant Châtenay-Malabry et le Plessis-Robinson. Cette ligne, financée à 70 % par le Conseil départemental des Hauts-de-Seine et à 30 % par le Conseil régional d'Île-de-France, sera en correspondance avec la ligne T6 – Porte de Châtillon – Viroflay, ce qui permettra aux Antoniens d'accéder aisément à la zone d'activités de Vélizy. Ce projet s'accompagnera d'une rénovation complète de la gare RER de la Croix de Berny. Accessible aux personnes à mobilité réduite, cette future gare sera plus confortable et facilitera les interconnexions avec le futur tramway et les bus TVM.

Enfin, les travaux de réaménagement de la RD920 se poursuivent. Après la rénovation en 2013 du tronçon entre le carrefour de la Croix de Berny et l'avenue de la Duchesse du Maine, la portion entre les avenues du Président-Kennedy et Gabriel-Péri a également été réaménagée en 2015. Depuis mars 2016 et jusqu'en décembre, le chantier concerne la partie la plus empruntée de la RD920, entre la rue Auguste-Mounié et le carrefour de la Croix de Berny. Le cheminement des piétons sera sécurisé, la chaussée et l'éclairage public rénovés, et une nouvelle végétation verra le jour. De quoi rendre notre cadre de vie encore plus agréable.

Retrouvez-nous sur antonypourtous.fr.



Antony, ville homogène.

À l'approche des fêtes, une ambiance festive règne à Antony : animations des commerces, illuminations, équipements exceptionnels et éphémères comme la patinoire, le centre-ville fourmille. Pour transformer vraiment notre ville, il faudrait étendre ces festivités à tous ses quartiers et notamment aux plus périphériques comme La Fontaine, les Bas Gravières, le Noyer Doré, Guillebaud, Les Morins et bien d'autres.

Non qu'il ne se passe rien dans ces quartiers ! Habitants, associations et commerçants les font vivre au quotidien. Mais il serait souhaitable que ces quartiers, eux aussi, accueillent des lieux structurants à l'échelle de la ville, deviennent des pôles d'attractivité drainant vers eux tous les Antoniens. Par exemple, une patinoire ferait merveille sur le Mail Robert-Doisneau, bel espace public jouxtant le gymnase Éric-Tabarly.

Cette ambition d'ailleurs ne se limite pas aux Fêtes de fin d'année. Antony pourrait s'enrichir de nouveaux lieux innovants comme un Fab-Lab, une Ressourcerie, un pop-up store ou un café solidaire. Les accueillir dans ces quartiers aurait un impact positif pour la cohésion sociale, la mixité, les échanges. Ainsi, tous les habitants se sentiraient-ils pleinement Antoniens.

Adopter une telle politique revêtirait une dimension symbolique forte d'autant plus nécessaire que le projet de modification de la Place du Marché va plus encore attirer l'attention sur le Centre-ville. En cette fin d'année, nous nous voulons porteurs d'un développement homogène de notre Ville.

Bonnes et heureuses fêtes à tous les Antoniens ainsi qu'à leur famille.

Annie-Laure Hagel (annilaurehagel@yahoo.fr), Jean-Marc Feuillade (feuillade@wanadoo.fr), Marité Charrier (marite.charrier@orange.fr), Pierre Rufat (pierre.rufat@orange.fr), Camille Le Bris (camille.lebris@gmail.com).



Pour une année 2017 meilleure

Non-inscrits sur les listes électorales d'Antony, faites la démarche (en mairie ou sur son site internet) pour pouvoir voter en 2017, année d'élections présidentielle et législatives, où des choix majeurs de société nous seront posés. Ce mois passé, ont eu lieu les commémorations du 11 novembre. Elles sont un devoir de mémoire et un hommage à ceux qui ont résisté à un monde de guerre.

Elles sont aussi un appel aux générations futures pour qu'elles manifestent leur volonté d'un monde plus juste, condition de paix ; un appel à tous pour une société moins inégalitaire, pour que nous puissions mieux vivre ensemble.

Antony à Gauche vous souhaite de bonnes fêtes de fin d'année.

Isabelle Delpech – idelpech@wanadoo.fr



Accueillir autant de migrants que possible sur Antony : une hérésie et un non-sens

Dernière lubie du Maire, en réponse à une demande de la gauche lors du conseil municipal du 22 septembre dernier et inspirée semble-t-il par Bernard Cazeneuve : accueillir autant de migrants que possible sur Antony. Une hérésie et un non-sens. Mais il est vrai que Patrick Devedjian, figure tutélaire du Maire d'Antony, s'était déjà prononcé pour l'accueil de migrants dans les Hauts-de-Seine.

Pour ce, le Maire d'Antony est même prêt à mettre à leur disposition des logements sociaux sur le patrimoine d'Antony Habitat. Que ne l'a-t-il déjà pas fait pour les SDF et les Antoniens en attente de l'attribution d'un logement social !

Antony Pour Un Nouvel Avenir



Calais transféré à Antony

Suite à la fermeture de la jungle de Calais le gouvernement a décidé d'ouvrir sur Antony un centre d'accueil de migrants. Contrairement aux maires d'Île de France confrontés à des décisions semblables et imposées de façon unilatérales par l'Etat, notre maire n'a rien fait pour chercher à en limiter l'impact pour notre ville et ses habitants.

Avons-nous vraiment les moyens dans un pays dont la dette dépasse les 2 166 milliards d'euros, d'accueillir convenablement et d'offrir un véritable avenir à ces populations ?

À Antony selon le dernier Diagnostic Social Territorial établi par la ville en septembre 2014 :

- 4 830 personnes vivent sous le seuil de pauvreté en 2011
- 1 370 ménages antoniens dépendent principalement de la CAF en 2012, soit 15 % des ménages.
- 1 salarié sur 8 est employé sous contrat précaire et 1 sur 7 à temps partiel.
- 3 540 personnes sont inscrites à Pôle Emploi début 2014, soit 1 180 de plus en 4 ans.
- 10 % des logements sont « sur-peuplés » à Antony en 2010.

Depuis ces dernières dates, la situation s'est-elle améliorée ? Les fins de mois difficiles pour une grande partie de la population sont-elles plus confortables ?

À priori, oui selon la commune qui réussit à réaliser 100 000 euros d'économie sur le budget du CCAS. À quelle fin ?

Monsieur le maire apprenez de l'exemple des USA !

C'est avant tout le refus des hommes et des femmes politiques, des appareils, ces professionnels de la cachoterie et de la manipulation que les américains ont souhaité exprimer.

Il faut qu'à Antony aussi nos élus municipaux prennent conscience qu'ils ne peuvent plus faire des simulacres de concertation, des monologues sans dialogues, des voyages aux quatre coins du monde aux frais du contribuable...

Quand les citoyens souffrent de la crise, qu'ils s'inquiètent des tensions géopolitiques et communautaristes, qu'ils se battent pour un avenir meilleur, les élus doivent être à leurs côtés !

En tout état de cause, malgré ces périodes d'inquiétudes, le groupe **Antony Pour Un Nouvel Avenir** souhaite que les fêtes de Noël, vous soient propices à réunir autour de vous votre famille dans de doux moments de chaleureux bonheur.

Contact : aripa.alain@orange.fr

Fleuriste

A La Fontaine Fleurie

Maison Lissongues Vidalenc
depuis 1968

A La Fontaine
Fleurie

ANTONY

15, rue Auguste Mounié
Tél. 01 42 37 97 84
Fax 01 42 37 97 54
www.fontainefleurie.com

Fenotrier 

Élu installateur durable par ses clients

PVC - BOIS - ALU - VOLETS ROULANTS

BIENTÔT INSTALLÉ SUR ANTONY !

21 av. de la Division Leclerc (N20)
91620 La Ville du Bois
01 64 49 70 79
rcmfenetrier@orange.fr



Depuis 26 ans à votre service

AU SAC CHIC

MAROQUINERIE - VOYAGE - GANTS - PARAPLUIES



CERRUTI 1881

LE TANNEUR

DELSEY

TEXIER

LANCEL

Mac Douglas

Rossi

FOURTES

Samsonite

LANCASTER

EASTPAK

1 avenue Aristide Briand ANTONY - 01 46 68 04 23

TAPISSIER DÉCORATEUR
HENRI CHOU

Réalisation
de sièges,
canapés
Confection
de rideaux
et voilages



Tringles
à rideaux
Cannage
Paillage

26 rue de Saclay - 92290 CHÂTENAY-MALABRY
06 11 77 39 33
<http://tapissier-decorateur-chou.com>

RÉNOVATION 1400
23 ans d'existence

RÉNOVATION
MAÇONNERIE - MENUISERIE
AMÉNAGEMENT COMBLES, TERRASSES
ISOLATION INTÉRIEURE ET EXTÉRIEURE



PEINTURE DÉCORATION
CARRELAGE
REVÊTEMENTS SOLS ET MURS
PONÇAGE / VITRIFICATION

www.renovation1400.fr

173, avenue de la Division Leclerc - 92160 ANTONY
01 40 96 88 34 - Fax : 01 40 96 18 61



Le P.O.
Restaurant-Brasserie



MOULES MARINIÈRES
TOUS LES
VENDREDIS

En plein cœur de ville, retrouvez l'esprit et l'ambiance animée des pubs Anglo saxons. La chaleureuse équipe du «PO» vous accueille tous les jours de 10h à 21h du matin dans un cadre convivial à la décoration très «british» bois et moquette. La carte offrant un large choix saura tous vous satisfaire, vous pourrez goûter notre cuisine traditionnelle française, nos spécialités auvergnaises ou encore partager une côte de boeuf et découvrir notre nouvelle sélection de vins. À l'heure de l'apéritif, les amateurs de bière y trouveront un large choix, à la pression ou en bouteille, qu'ils pourront accompagner d'un délicieux saucisson sec auvergnat, ou encore d'une terrine de foie gras préparée par les soins du chef.



Sans oublier l'HAPPY HOURS
de 18h à 20h du lundi au vendredi.

Réservation au 01 40 94 91 05 - www.le-po-pub.fr
Coeur de Ville - 2, Grand' place - 92350 Le Plessis Robinson

MONOPRIX



Horaires d'ouverture :
Ouvert du lundi au samedi
de 9h à 20h
sans interruption
dimanche de 9h à 13h

16, rue Auguste Mounié - 92160 ANTONY
01 46 66 01 67

LE CARNET D'ANTONY

PUBLICATIONS NOMINATIVES

Les personnes qui refusent la publication d'une naissance, d'un décès ou d'un mariage doivent le signaler aux services de l'État civil de la mairie (01 40 96 71 27).

ILS SONT NÉS

DU 13/09 AU 4/11

13/09	Louis Lebon-Leszkiwicz	14/10	Wassim Rechkaoui	27/10	Loris Chambord
5/10	Alexandre Broto	15/10	Margot Dussac	28/10	Camille Parmentier
5/10	Alban Hayreaud	15/10	Agnès Yacine	28/10	Isaure Mourier
5/10	Ava Dendani	15/10	Malak Belhadj Ali	28/10	Adrielle Ecrabet
6/10	Gabriella Mchanja	16/10	Juliette de Miranda	29/10	Camille Chauvin
6/10	William Damay	18/10	Adem M'Rad	29/10	Illia Skrypnyuk
7/10	Adam Bouzerda	20/10	Pahomie Scoarta	31/10	Lilian Pollet
7/10	Noé Pol	21/10	Élisa Louveau	31/10	Adrien Eubriet
8/10	Vianney Le Floch Brocquevieille	21/10	Axel Ji	31/10	Alae Jari
8/10	Oana Bilica	22/10	Emma Sala	1 ^{er} /11	Chloé Belkacem-Hucher
9/10	Lucas Regnault	22/10	Sofia Fettous	1 ^{er} /11	Gaby Paschier
10/10	Mathéo Avy	22/10	Zhixin Ruan	1 ^{er} /11	Paul Courcier
11/10	Afonso Pereira da Silva	22/10	Khalifa Ndoye	1 ^{er} /11	Amandine Ducouret
12/10	Tanya Simons De Fanti	22/10	Rawen et Leyen Mansi	2/11	Mickaël Bodèle
12/10	Beatriz Rodrigues Lopes	23/10	Augusta Rantz	2/11	Maël Genet-Speranza
12/10	Charline-Noor Nguema Ndzime	24/10	Romy Saint-Jullian	4/11	Jayden Ngassa Eyouck
12/10	Maryam Boukensous	25/10	Ethan Goëta	4/11	Alice Charrier-Dominguez
13/10	Philippine Coste-Hacker	25/10	Gabriel Wolter	4/11	Emma Kammache
13/10	Balthazar Carlier-Bisiaux	26/10	Fanny Douillet	4/11	Touana Nis
14/10	Joseph Elbahnsi	27/10	Aélia Deschavanne		
14/10	David Borlan	27/10	Ihssane El Ayachi		

ILS SE SONT MARIÉS

DU 8/10 AU 27/10

8/10	Quentin Dufraisseix et Sarah El Alaoui	22/10	William Tsopnang Signing et Sophie Melis
22/10	Thibaud Goin et Marion Orts	22/10	Cyrille Beckerich et Stéphanie Faust
22/10	Aymeric Lebon et Mathilde Vaczlavik	27/10	Djamel Saoudi et Hassina Ammane

ILS NOUS ONT QUITTÉS

DU 5/10 AU 2/11

Roger Bonnetat , 85 ans, le 5/10	Sagrario Santor Suarez , 88 ans, le 16/10	Joseph Soave , 90 ans, le 30/10
Mohamed Gassama , 59 ans, le 7/10	Sylvain Corthier , 54 ans, le 17/10	Léandre Aviles , 80 ans, le 30/10
Célestine Stollenwerk , 89 ans, le 7/10	Marcel Maizy , 82 ans, le 24/10	Simon Dalle , 85 ans, le 31/10
Raymond Karkouche , 89 ans, le 12/10	Simone Le Dem , veuve Besanger, 87 ans, le 24/10	Michel Gratecap , 75 ans, le 31/10
Jean Millot , 83 ans, le 12/10	Roger Rougon , 69 ans, le 26/10	Odette Viardot , veuve Pfléger 94 ans, le 31/10
Chunfang Peng , 82 ans, le 14/10	Geneviève Halluitte , épouse Moraillon, 94 ans, le 28/10	Marie Heckler , veuve Beck, 94 ans, le 2/11
Dominique Huault , 65 ans, le 16/10	Gilles Riou , 85 ans, le 29/10	
Jean Glenat , 74 ans, le 16/10		
Robert Girey , 90 ans, le 16/10		



intermarche.com

Intermarché

 les floquetaires

Ouvert tous les jours
 de 8h30 à 20h
 Le dimanche de 9h à 13h

DÉCOUVREZ VOTRE MAGASIN ENTIÈREMENT RÉNOVÉ !

Livraison à domicile

16, rue des Gouttières
92160 Antony © 01 46 68 82 15

**UNITED COLORS
OF BENETTON.**

22, RUE AUGUSTE MOUNIÉ - 92160 ANTONY

Hommages



© François Tisseyre

TAN LEI

Elle est décédée d'un cancer le 1^{er} avril à l'âge de 53 ans. D'origine chinoise, elle est arrivée en France en 1983 après un cursus universitaire à Wuhan. Elle a soutenu sa thèse en maths à l'université Paris-Sud d'Orsay sous la direction d'Adrien Douady. Tan Lei y a accompli un travail exceptionnel et astucieux qui lui a valu une grande

notoriété. Après des séjours en Suisse et en Allemagne, elle a été maître de conférences à l'École normale supérieure de Lyon. Détachée au CNRS puis à l'université de Warwick (Angleterre), c'est là qu'elle rencontre et épouse un autre mathématicien de haut niveau, Hans Rugh. En 2009, elle est nommée professeur à l'université d'Angers où elle terminera prématurément sa carrière. C'est à ce moment qu'elle s'installe à Antony. Partout où elle est passée, Tan Lei a marqué les esprits par son dynamisme, son enthousiasme et l'intérêt qu'elle portait aux autres. Elle était gaie, lumineuse, positive, débordante d'idées et parlait volontiers de sa jeunesse en Chine, avec un beau sourire qu'elle a gardé jusqu'au dernier jour. Elle laisse deux enfants lycéens, Charlotte et Paul, à qui nous présentons ainsi qu'à son mari nos condoléances.



© François Tisseyre

JEAN-CHRISTOPHE YOCOZ

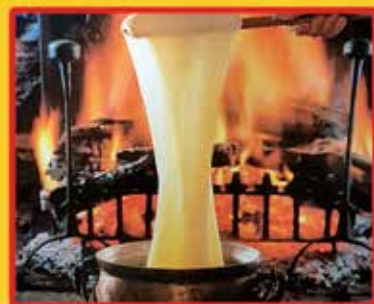
Il aurait eu 60 ans en mai 2017. Il était antonien depuis le début des années 1990. Avec lui, c'est un être exceptionnel et un mathématicien hors norme que nous perdons. Tout jeune, il surprend déjà par sa capacité d'analyse et de synthèse. Premier à l'École normale supérieure de la rue d'Ulm à 18 ans, il intègre le CNRS

pour préparer sa thèse. Il devient professeur à l'université Paris-Sud d'Orsay en 1988 puis au Collège de France en 1996. Jean-Christophe est alors un enseignant remarquable s'adressant à tout type de public. C'est avant tout en recherche que ses qualités intellectuelles s'expriment. En 1994, il devient lauréat de la médaille Fields (plus haute distinction en maths)! Il est aussi élu membre de l'Académie des sciences. Plus tard, il développe une notion qui porte son nom, les puzzles de Yoccoz. Grand joueur d'échecs, il aime calculer à la main car, disait-il, « *ce qui m'intéresse dans un calcul, ce n'est pas tant le résultat que la façon dont on y parvient* ». Amoureux du Brésil, il y rencontre Dalva, sa future épouse, décédée il y a sept ans. Il est élu membre de l'Académie des sciences du Brésil en 1995. Travailleur infatigable, communicatif, toujours modeste et aimable, il comprenait tout, tout de suite. Nous adressons nos condoléances à son père Jean Yoccoz, ses frères Serge et Gilles et son fils Tiago. Aujourd'hui, toute la communauté mathématique le pleure.

ERRATUM

Une erreur s'est glissée en page 47 de notre précédente édition. Le prénom de M. Fouillet est Daniel et non pas David comme indiqué.

Bistro du Terroir



Spécialités Aveyronnaises



Formule déjeuner 13.90 €

21 avenue de la Paix - 94260 FRESNES

01 46 68 78 08

LA FORCE DE TRYBA
C'EST LE CHOIX !

Devis GRATUIT
& sans engagement
PROFITEZ-EN !



AGENCE CHATENAY MALABRY

65 avenue de Robinson 92290 CHATENAY MALABRY

TEL : 01 69 07 62 62

Devis gratuit sur rendez-vous - agence ouverte du mardi au samedi de 14h à 18h



Pharmacies de garde

Liste des pharmacies de gardé également consultable sur monpharmacien-idf.fr

EN DEHORS DES HEURES D'OUVERTURE, S'ADRESSER AU COMMISSARIAT D'ANTONY : 01 55 59 06 00

DIMANCHES ET JOURS FÉRIÉS

+ Dimanche 4 décembre

Pharmacie Kennedy
72 av. du Président-Kennedy
01 46 66 16 43

+ Dimanche 11 décembre

Pharmacie La Fontaine
1 pl. de la Résidence
01 47 02 89 85

+ Dimanche 18 décembre

Pharmacie Arfi Nguyen Trong
136 rue Pascal
01 42 37 41 84

+ Dimanche 25 décembre

Pharmacie du Métro
42 rue Auguste-Mounié
01 46 66 01 16

+ Dimanche 1^{er} janvier

Pharmacie Bader
8 av. de la Division-Leclerc
01 46 66 01 46

TOUS LES LUNDIS MATIN

+ Pharmacie To Minh-Luan,

Place des Baconnets
01 46 66 36 21

+ Pharmacie Adda-Halimi,

1 place de la Résidence
01 47 02 89 85

+ Pharmacie de Paris,

151 av. de la Division-Leclerc
01 46 66 03 35

+ Pharmacie de l'Église,

9 rue de l'Église
01 46 66 10 23

+ Pharmacie Fontaine

Michalon,
81 rue Mirabeau
01 42 37 77 30

+ Pharmacie Val de Bièvre,

210 rue Adolphe-Pajeaud
(sauf pendant les vacances scolaires)
01 46 66 40 80

+ Pharmacie des Écoles,

2 rue Adolphe-Pajeaud
01 42 37 41 28

+ Pharmacie Hamarsy,

123 av. Aristide-Briand
01 46 66 51 68

+ Pharmacie Maman,

26 rue Auguste-Mounié
01 46 66 01 43

+ Pharmacie du Métro,

42 rue Auguste-Mounié
(sauf les lundis fériés)
01 46 66 01 16

+ Pharmacie du Pont d'Antony,

52 av. de la Division-Leclerc
01 46 66 01 79

+ Pharmacie des Rabats,

136 rue Pascal
01 42 37 41 84

+ Pharmacie des Sources,

59 av. François-Molé
01 56 45 07 33

À votre service

HOTEL-DE-VILLE

Place de l'Hôtel-de-Ville,
BP 60086 92161 Antony Cedex.
Tél. 01 40 96 71 00. ville-antony.fr.
webmaster@ville-antony.fr.
Du lundi au vendredi de 8 h 30 à 12 h et de 13 h 30 à 17 h 30.
Fermeture au public le mercredi matin : Direction de la Population, direction de l'Éducation, Régie centrale, Petite Enfance.
Fermeture au public le jeudi matin : Petite Enfance.
Ouvertures :
• Affaires diverses (sur RDV) : mercredi après-midi.
• Précueil (sans RDV) et Élections/Affaires diverses, État civil (sur RDV) : mardi de 17 h 30 à 19 h, samedi de 9 h à 12 h. Pour les personnes à mobilité réduite, mairie à domicile sur RDV au 01 40 96 71 00.

PERMANENCES ÉLUS

Armelle Cottenceau, maire adjointe chargée de l'Environnement, du Développement durable et des Affaires funéraires, le jeudi de 8 h 30 à 10 h à l'espace Lafontaine, hors vac. scol. Saïd Ait-Ouaraz, conseiller municipal délégué à la Politique de la ville et à la Cohésion sociale, le vendredi de 13 h 30 à 15 h 30, à l'espace Pajeaud, et de 16 h à 19 h à l'espace Baconnets. Colette Covi-Houémavo, conseillère municipale déléguée à la Précarité et à l'Intégration, le mercredi au CCAS de 14 h 30 à 17 h 30 (sur RDV au 01 40 96 71 86), et au centre social

et culturel (sur RDV au 01 42 37 05 73). Christian Ollivry, conseiller municipal délégué à la Solidarité et à l'Insertion, au CCAS (sur RDV au 01 40 96 71 86 / 71 38).

POINT D'ACCÈS AU DROIT (PAD)

Le PAD vous aide sur toute question d'ordre juridique. Ouvert : lundi, mercredi et jeudi (de 9 h à 12 h et de 13 h 30 à 17 h 30), mardi (de 9 h à 12 h et de 13 h 30 à 18 h), vendredi (de 9 h à 12 h et de 13 h 30 à 17 h). 1 pl. A.-Mounié. Tél. 01 40 96 68 60. accesdroit@ville-antony.fr.

SERVICE MUNICIPAL DU LOGEMENT

Reçoit les demandes de logement social. Du lundi au vendredi : de 14 h à 17 h, au 21 bd Brosolette. Tél. 01 40 96 31 45.

ÉCRIVAINS PUBLICS

Ils vous aident à rédiger vos courriers administratifs à l'Hôtel-de-Ville (mardi de 18 h à 19 h, samedi de 10 h à 12 h), au centre social et culturel, 4 bd des Pyrénées (mardi de 14 h à 16 h), à la médiathèque A. Rimbaud (samedi de 10 h à 12 h, hors vac. scol.).

CONSULTATIONS JURIDIQUES

À l'Hôtel-de-Ville, le mardi de 17 h 30 à 19 h et le samedi de 10 h 30 à 12 h, sans RDV.

LE CONCILIATEUR

Il tente de régler à l'amiable vos désaccords avec des personnes. Sur RDV.

Tél. 01 40 96 71 06.
rene.jalin@conciliateurdejustice.fr

ARCHITECTE CONSEIL

Permanences les 1^{er} et 3^e mardis du mois de 18 h à 19 h 30 à l'Hôtel-de-Ville sur vos projets de construction, d'extension ou de rénovation. RDV au 01 40 96 71 68.

ASSOCIATIONS

M. Hercberg vous aide à créer et gérer une association. Sur RDV (01 40 96 72 51), le jeudi de 17 h à 20 h (hors vac. scol.), au PAD. permanence-associations.antony@orange.fr.

IMPÔTS

Le centre des Finances publiques, 130 rue Houdan à Sceaux, est ouvert du lundi au vendredi de 8 h 45 à 12 h et de 13 h 30 à 16 h 15 sauf le jeudi après-midi (fermé). sip.sceaux-sud@dgfip.finances.gouv.fr.

EMPLOI

La Maison des entreprises et de l'emploi de Vallée Sud – Grand Paris, au 42 av. A.-Briand, est ouverte du lundi au jeudi (de 9 h à 17 h), le vendredi (de 9 h à 12 h). Tél. 01 55 59 44 90. Permanence du Cercle cadres action emploi (2CAE) sur RDV (06 28 32 41 29) au PAD, 1 pl. Auguste-Mounié.

ESPACE INFO-ÉNERGIE

Permanences du conseiller le 2^e mercredi (de 9 h à 12 h) et le 4^e jeudi (de 14 h à 17 h) du mois, au PAD, place Auguste-Mounié.

URGENCES

MÉDICALES

Appelez le 15
SOS urgences 92 : 01 46 03 77 44

POMPIERS

Appelez le 18 ou le 112
depuis un portable

POLICE SECOURS

Appelez le 17
Police nationale : 01 55 59 06 00
Police municipale : 01 40 96 72 00

DENTAIRES

Dimanches et jours fériés (9h-12 h, 14h-17 h), appelez le 01 41 09 77 33. Au 01 47 78 78 34, un répondeur communique le praticien de garde. Sinon, faites le 15.

POISON

Centre antipoison :
01 40 05 48 48

ANIMAUX

SOS vétérinaires
(dim. et jours fériés) :
0 892 689 933

AIDES ET SERVICES

• Permanences : l'Adil des Hauts-de-Seine sur RDV (01 40 96 68 60) le 1^{er} jeudi du mois de 13 h 30 à 16 h 30 au PAD ; soutien aux victimes du mardi au vendredi de 9 h à 11 h au PAD. Tél. 01 40 96 72 36 ; l'association Dinamic pour les conflits familiaux, les mardis de 13 h à 19 h, au PAD. Sur RDV : 01 46 01 99 19 ou dinamic.mediation@gmail.com ; l'UFC-Que choisir des Hauts-de-Seine pour les litiges, le 3^e lundi du mois de 18 h à 20 h au point info des Baconnets, pl. des Baconnets, et le premier vendredi du mois de 16 h à 18 h au PAD ; France Bénévolat, les jeudis 1^{er} et 15 décembre à l'espace Vasarely, place des Anciens-Combattants-d'Afrique-du-Nord. Tél. 06 11 67 37 62 ou fb.antony@francebenevolat.org. Planification familiale, à la PMI, sur RDV, 79 rue P.-Legouté. Tél. 01 77 70 13 60. Aides (jardinage, ménage, gardes d'enfants), par Antraide. Tél. 01 46 66 32 33.

NOTAIRES

Permanence au PAD le 3^e jeudi (de 9 h à 12 h) du mois. Sur RDV au 01 40 96 68 60.

CAISSE RÉGIONALE D'ASSURANCE

MALADIE

Le mercredi au PAD sur RDV au 01 41 13 45 62.



CANTINES D'ANTONY

Menus des écoles

LUNDI

DU 5/12
AU 9/12

Thon mayonnaise • Poulet rôti • Jeunes carottes • yaourt nature et sucre • Pomme golden

MARDI

Concombre • Sauté de veau marengo • Riz créole • Tomme noire • Compote pomme poire

MERCREDI

Carottes râpées • Hoki sauce tomate • Brocolis • Crème anglaise • Cake vanille et pépites de chocolat

JEUDI

Salade verte • Sauté de bœuf sauce Bercy • Pommes vapeur • Petits-suisse nature et sucre • Ananas frais

VENDREDI

Velouté de potiron • Filet de colin meunière • Haricots verts • Fromage fondu • Flan caramel

DU 12/12
AU 16/12

Taboulé maison • Filet de lieu noir sauce crème • Chou-fleur saveur soleil • Tomme grise • Orange

Salade coleslaw • Sauté de porc sauce dijonnaise • Fusilli • Yaourt nature et sucre • Compote pomme cassis

Iceberg vinaigrette • Escalope de poulet sauce basquaise • Riz • Camembert • Liégeois chocolat

Menu de Noël*
Pain de maquereaux à la Tortillas chips et sauce thon ou pain de maquereaux à la tomate sauce aneth • Filet de saumon sauce jaune ou sauté de dinde sauce pain d'épices • Gratin de piperade (légumes, macaronis, fromage) ou pommes christmas star et haricots verts • Verrine fromage blanc, clémentines et miettes de spéculos ou fromage, coupe glacée vanille et framboise

Velouté de carottes • Lasagne bolognaise • Croc'Lait • Clémentines

DU 19/12
AU 23/12

Potage Esaü • Tarte au thon et salade • Yaourt nature & sucre • Pomme golden

Carottes râpées • Rôti de veau sauce tajine • Semoule • Montboissier • Liégeois vanille

Salade écolière • Sauté de bœuf • sauce bourguignonne • Carottes braisées • Fromage blanc nature & sucre • Banane

Salade iceberg • Chili con carne • Tartare ail et fines herbes • Clémentines

Concombre • Filet de saumon sauce rougail • Purée de pomme de terre • Emmental • Éclair chocolat

DU 26/12
AU 30/12

Carottes râpées • Pavé de poisson mariné provençale • Coquillettes • Fromage blanc topping chocolat biscuit sec

Potage • Quiche lorraine et salade • Petits-suisse nature et sucre • Salade de fruits fraîche

Concombre • Cuisse de poulet rôti • Haricots verts • Gouda • Flan chocolat

Repas de fin d'année
Rillettes de saumon • Sauté d'agneau aux olives • Pommes duchesses • Crème anglaise • Financier, clémentine de Noël & bonbon au chocolat

Tarte au fromage • Filet de lieu noir sauce safranée • Riz créole • Fraidou • Pomme golden

Tous les repas sont accompagnés de pain bio. La viande de bœuf est française et race à viande (charolaise ou limousine). Le veau, la volaille, le porc et l'agneau sont Label Rouge. Les fromages sont servis à la coupe en majorité. Les cakes, quiches et tartes sont faits maison. Pour connaître les doubles choix et le détail des animations, rendez-vous sur le site bonapp.elior.com.

* Menu choisi par les élèves de l'école Ferdinand Buisson élémentaire.

**CABINET IMMOBILIER
RENARD SAULNIER**

Vous désirez confier votre bien à vendre ou à gérer,
notre équipe est à votre disposition

ALAIN ET PASCAL SAULNIER
AFFAIRE FAMILIALE CRÉÉE EN 1933

FNAIM 32-34 AV DE LA DIVISION LECLERC
ANTONY - TÉL. : 01 46 66 02 03
www.cabinet-renard-saulnier.com

**TULLIO
Pascal**

**PLOMBERIE
CHAUFFAGE
SANITAIRE**

VIE MANN
FRISQUET
PGN
RGE
ECO artisan
La nouvelle énergie du bâtiment

01 46 66 79 71
23, rue de l'Avenir - ANTONY
pascaltullio@free.fr

ANNIVERSAIRE



Le marché d'Antony, fruit d'une longue histoire

Le marché, ici au début du XX^e siècle, se tenait sur l'actuelle place Auguste-Mounié. Une configuration très différente de celle d'aujourd'hui, grâce aux halles construites il y a dix ans. (archives communales).

1545

Le roi de France, François I^{er}, instaure la foire hebdomadaire sur l'actuelle place Auguste-Mounié

1922

Le marché déménage sur l'actuelle place du Marché

1934

Construction de la première halle

1964

Le marché couvert est érigé à l'emplacement de l'actuel marché

2006

La halle actuelle est terminée après trois ans de travaux

Les halles du marché fêtent leur 10^e anniversaire. Cet ensemble moderne fait oublier qu'il y a plusieurs siècles « le marché aux comestibles » se tenait à l'air libre grâce aux primeurs des alentours. Loin du dynamisme qu'on lui connaît aujourd'hui.

Deux cents commerçants font du marché central d'Antony le plus grand des Hauts-de-Seine et l'un des plus importants d'Île-de-France. Ce dynamisme est entretenu par la construction d'une halle terminée il y a dix ans sur la place Firmin-Gémier. C'est aussi le fruit d'une longue histoire. Les premières traces d'un marché remontent à 1545, lorsque le roi de France, François I^{er}, autorise une foire hebdomadaire. En 1891, elle a lieu deux jours par semaine : les jeudis et les dimanches, les Antoniens se rendent sur l'actuelle place de la gare du RER, alors dénommée place des Écoles. La ville est à l'époque entourée de riches terres agricoles. Les maraîchers des alentours apportent en voiture à bras leur production de fruits et légumes et la vendent en plein air.

6 900 m² et 106 travées

En 1922, le marché déménage sur l'actuelle place du Marché, toujours à l'air libre. Il faut attendre 1934 pour qu'une première halle soit érigée sur les lieux : le bâtiment, avec ossatures métalliques, s'étale sur 1 100 m². À partir de 1960, il devient une salle de

spectacle, le théâtre Firmin Gémier. Des places de parking sont aménagées devant l'établissement culturel et le marché couvert s'installe de l'autre côté de la place, là où il se trouve aujourd'hui. L'espace y est plus grand : 6 900 m² et 106 travées. C'est pourquoi il prend de l'ampleur au fil des années. Très fréquenté, le marché franchit un nouveau cap grâce à des travaux engagés par la Ville en 2003. Objectif : lui donner un coup de jeune et l'adapter aux normes européennes. La construction d'un montant de 7,5 millions d'euros est une interprétation contemporaine des halles Baltard, en transparence et en légèreté, avec des matériaux comme le bois et le verre. Une circulation piétonne est créée autour de la halle pour faciliter la liaison entre la nationale 20 et la rue Auguste-Mounié. Un parking sous la dalle est bâti sur deux niveaux. Pour assurer la continuité de l'activité, les travaux se déroulent en trois ans et en trois phases successives, lors desquelles les commerçants déménagent sur la place. L'ensemble des marchands est installé sous la nouvelle halle le 3 décembre 2006, soit il y a dix ans. Un âge où l'on a la pêche ! ●



CENTRAL CHANTIER
Entreprise Générale de Bâtiment
 LES SPÉCIALISTES DE LA RÉNOVATION - EXTENSION - SURÉLÉVATION
www.central-chantier.com

RGE QUALIBAT RGE QUALIBAT

MAÇONNERIE - DÉMOLITION
ÉLECTRICITÉ - PLOMBERIE
ISOLATION - CARRELAGE - PEINTURE

Siège social : 59, rue Roger Salengro - 92160 Antony
 Port. : 06 07 99 67 67

Bureaux : 2 rue Louis Boussard - 91320 Wissous
 Tél. : 01 64 47 13 03

10 ANS

RISTORANTE VERONA PIZZERIA
Et quand la pizza devient gastronomique

Cuisine Traditionnelle Italienne

Pizzas
 Plats à emporter

Recommandé par l'Express



www.pizzeria-verona.fr

92 av. de la Division Leclerc • RN20 ANTONY • r 01 46 66 36 06 - 06 58 19 59 82
 Organisation d'anniversaires, réunions de famille,...

Aranis Cuisine
 Accessoires de cuisine
 Cadeaux



22, rue Auguste Mounié - 92160 Antony
 ☎ 01 42 37 60 93

AMÉNAGEMENT INTÉRIEUR DÉCORATION
 ÉTUDES ET RÉALISATION TOUS CORPS D'ÉTAT

Peinture intérieure • Peinture décorative
 Ravalement • Parquet • Revêtements de sols

Depuis 1945 à votre service

Ets LE GUELLEC
 7/9 rue A.C.H. Boule 92762 ANTONY Cedex

Tél. : 01.46.66.44.01
 Fax : 01.46.66.11.95
 E-mail : sylvieleguellec@wanadoo.fr




QUALIBAT
 FFB

DU MARDI AU SAMEDI DE 9H À 20H
 DIMANCHE DE 9H À 17H

CANTINHO PORTUGUES



Les produits portugais près de chez vous !

204 AV DU MARÉCHAL LECLERC RN20
 91300 MASSY - 01 60 13 10 96

komilfo
 votre conseiller stores et fermetures




STORES
 VOILETS
 FENÊTRES
 PORTES
 PORTAILS
 PERGOLAS

AFMH • Tél. : 01 49 84 21 53
 47, bld Pasteur - FRESNES

IGPRINT
 IMPRIMERIE COMMERCIAL D'ANTONY

OUVERTURE TOUS LES SAMEDI MATIN de 9H à 12H

Affiche
 Numérique
 Flyer
 Liasse
 Brochure
 Photocopie
 Plaquette
 Carte de visite
 Catalogue

01 46 66 01 24
www.igprint.fr
 contact@igprint.fr
 26 Av Aristide Briand 92160 ANTONY

PROFESSIONNEL
 PARTICULIER
 ASSOCIATION
 60% sur tarif



Ligne Blanche



Décoration
Linge de maison
Luminaires - Meubles
Art de la table
Cadeaux naissance
Confection de rideaux sur mesure

Ouvert les Mardis, 4, 11 et 18 Décembre

Ouvert du mardi au samedi de 10h00 à 12h30 et de 14h30 à 19h00
 78, av. de la Div. Leclerc - Antony ☎ 01 46 74 07 43

ANTONY LAVAGE

Ouvert toute l'année 7j/7 de 7h à 22h

NOUVEAU
ASPIRATEUR À TURBINE
GRANDE ASPIRATION



Mis à votre disposition :

- 8 Aspirateurs
- 7 Programmes
- 6 Pistes
- 1 Gonfleur
- Distributeur de lingettes
- Cire - Brosse mousse
- Produits jantes
- Distributeur de jetons en libre service

+ DE SERVICES À VOTRE DISPOSITION

156 avenue du Président J.F.K - 92160 Antony - 01.55.59.95.20



Restaurant, Traiteur,
 Vente à emporter,
 Livraison à domicile

Du lundi au samedi,
 du midi au soir

134 avenue Aristide Briand - ANTONY
01 57 19 02 01 • www.baba-ghannouj.fr
 Email : babaghannoujparis@gmail.com



RENOSUR

La rénovation sur mesure
 Entreprise Générale de Rénovation
 Tous corps d'état

Salles de Bains - Cuisines
Électricité et mise en conformité
Peinture - Carrelages
Plomberie

INSTALLATION D'ALARMES

Partenariat avec Architecte DPLG et Architecte d'intérieur
 2 rue Boussard - 91320 Wissous - Tél. : 09 81 87 71 05
 Fax : 01 64 47 11 39 - Port. : 06 60 63 68 68
 contact@renosur.com - www.renosur.com



Arnaud ROLLET

Tapissier-Décorateur

Réfections sièges,
 canapés tous style

Fabrication de rideaux,
 voilages, tenture murale

Horaires atelier :
 9h30-12h30 - 14h-19h

Village artisanal 33, rue de la Bièvre à Bourg-la-Reine
 ☎ 01 46 66 18 50 - arolletdecorat@sfr.fr

L'HERBIER DE PROVENCE

Art de la Maison

Ouvert :

le lundi de 14h30 à 19h15
 du mardi au samedi de 9h30 à 13h
 et de 14h30 à 19h15
 dimanche de 9h30 à 13h

24, Rue Auguste Mounié
 92160 ANTONY
 Tél.: 01 46 66 38 77
 Télécopie : 01 46 66 61 50

POINT FORT FICHET

www.blr-protection.fr

- BLINDAGE DE PORTE
- SERRURE DE HAUTE SÉCURITÉ

BLR PROTECTION
 141 avenue Général Leclerc
 92340 Bourg la Reine
 ☎ : 01 47 02 20 20
 ☎ : 01 47 02 32 91
 contact@blr-protection.fr

CRÉDIT D'IMPÔTS DE 30%





Volets roulants Fenêtres Portes blindées

DÉPANNAGE SERRURE TOUTES MARQUES

+le mois prochain

en quelques dates, les rendez-vous qu'il ne faudra pas manquer en janvier



Esquif

Du 6 au 15 janvier à l'espace Cirque



Salon du centre culturel et artistique d'Antony

Du 7 au 29 janvier à la Maison des arts

Les confessions du père Noël

Il va être sous le feu des projecteurs pendant tout un mois, jusqu'à la nuit tant attendue du 24 au 25 décembre. Le père Noël dévoile quelques-uns de ses secrets lors d'une interview exclusive accordée à *Vivre à Antony*.

Quelles sont vos origines ?

Je suis un enfant du monde. Mon ancêtre est un évêque qui s'appelle Nicolas. Il a vécu à la fin du III^e siècle au sud de la Turquie et portait déjà une barbe blanche et un manteau rouge. On raconte qu'il protégeait les enfants et réalisait des miracles. Il est devenu après sa mort saint Nicolas, célébré chaque 6 décembre dans les pays du nord et de l'est de l'Europe au Moyen Âge. Il est mon descendant le plus connu, mais j'ai aussi hérité d'autres influences plus discrètes : Julénisse, un lutin nordique qui apportait des cadeaux au milieu de l'hiver, ou encore une divinité celtique nommée Gargan qui avait des bottes et une hotte comme moi. J'aurais aussi des gènes du dieu viking Odin, qui descendait sur terre pour offrir des présents aux petits Scandinaves.

On vous associe aux États-Unis...

Yeah man ! Je dois aux Américains ma popularité car ils ont forgé l'image que je renvoie aujourd'hui. Au XIX^e siècle, l'histoire de saint Nicolas est réapparue dans la presse et la littérature américaines, sans doute avec l'immigration des Hollandais, qui connaissaient

bien le personnage. En 1821, un livre intitulé *A New Year's Present, to the little ones from five to twelve* fait référence à un saint Nicolas qui apporte des cadeaux aux enfants. À partir de 1860, l'hebdomadaire illustré *Harper's Weekly* fait régulièrement sa une avec des caricatures réalisées par Thomas Nast. Celui-ci me dessine quasiment comme aujourd'hui : mon petit ventre, ma barbe, ma fourrure et une pipe au coin de la bouche.

Coca-Cola n'y est donc pour rien ?

Cette histoire devrait faire pschitt ! Coca-Cola ne m'a pas inventé mais a fait de moi sa mascotte publicitaire. Cette marque a participé à ma renommée, voilà tout.

Comment faites-vous pour être aussi populaire ?

Tout le monde aime recevoir des cadeaux, surtout les enfants. Pourtant, j'ai parfois été sévèrement critiqué. L'Église catholique n'a pas du tout apprécié que je symbolise Noël, une fête religieuse. Le 23 décembre 1951, une représentation du père Noël est brûlée devant les grilles de la cathédrale de Dijon. Croyez-moi... pour quelqu'un habitué à la froideur

nordique, tant de chaleur, c'est horifiant.

En même temps, pénétrer dans une cheminée ne vous fait pas peur. Comment faites-vous pour vous y faufiler avec ce ventre ?

Petit insolent... J'espère que vous n'avez pas bénéficié de ma générosité lorsque vous étiez enfant.

Désolé, je vous laisse rentrer chez vous. Où habitez-vous d'ailleurs ?

Mon village-atelier se situe au niveau du cercle polaire, dans la ville de Rovaniemi au nord de la Finlande. Je reçois de très nombreux touristes et enfants là-bas.

Et comment fait-on pour vous écrire ?

Mon secrétariat se trouve au centre de tri de La Poste à Libourne

en France. Les enfants peuvent envoyer leur liste de cadeaux en écrivant seulement « Père Noël » sur une enveloppe qu'il n'est pas nécessaire d'affranchir. J'y réponds à condition qu'ils inscrivent leurs nom et adresse.





© Shan Sun



ZOOM SUR

COULEURS D'AUTOMNE. C'est l'été indien à Antony, avec ces très belles feuilles rouges dans la rue Paul-Bourget. Chaque mois, *Vivre à Antony* publie le cliché touchant d'un ou de plusieurs Antoniens. Pourquoi pas le vôtre ? Des conditions à respecter : photo verticale de préférence prise à Antony, commentée et libre de droits. Envoyez-la sur ville-antony.fr/photo-du-mois. Vous la retrouverez peut-être dans un prochain numéro...



mariette DFD peintures

—
PARQUET
MOQUETTE
TAPIS
STRATIFIÉ
PVC
PAPIER PEINT
PEINTURE
—

239 bis av. Div. Leclerc
ANTONY (RN20)

01 69 31 79 19

contact@mariette-dfd.fr



Bonnes fêtes de fin d'année !



et aussi COLE & SON • ARTE • LIMITED
EDITION • ELITIS • DESIGN FLOORING
• TOULEMONDE BOCHART...

Le New Dream

vous souhaite le meilleur pour l'année 2017 !

Menu Saint-Sylvestre 2016 à 89 €*

- Kir Royal avec ses Canapés et Verrines
- ***
- Foie Gras de Canard, pommes au four caramélisées
- ***
- Tiramisu aux Deux Saumons et ciboulette
- ***
- Filet de Bœuf façon rossini, gratin d'auphinois sauce porto
- ***
- Noix de Saint-Jacques sur lit de poireaux sauce au Noilly Prat
- ***
- Bûche du Nouvel An avec sa coupe de Champagne
- ***
- Café

* Vin inclus (1 bouteille pour deux) - Chardonnay, Le Sudiste - IGP Pays d'OC ou Saumur Champigny AOC - Les Chanteraines.

Soirée Dansante et cotillons jusqu'à l'aube.

www.new-dream.fr

60, avenue de la Division Leclerc, N. 20, ANTONY
Tél : 01 75 49 11 99 - contact@new-dream.fr
RÉSERVATIONS PAR TÉLÉPHONE UNIQUEMENT

FENZY DESIGN

MOBILIER & AMÉNAGEMENTS CONTEMPORAINS

Deuxième showroom de 300 m²

Canapés,
Lumières,
Rangements,
Cadeaux

Vibieffe »
LEINA
FOSCARINI
ALESSI
MUUTO
...

Idée cadeau,
enceinte à partir
de 960 Euros
LA BOITE
CONCEPT

FENZY KIDS

Concept store enfants de 120 m²

Lits,
tapis,
doudous,
jouets,
lampes,
...

Nombreuses
idées
cadeaux !

+ **Kartell**
+ **fatboy.**

167 av. du G^{al} Leclerc - **Bourg-la-Reine**
tél : 01.46.31.00.13

120 av. Aristide Briand - **Antony**
tél : 01.42.37.21.10

www.fenzydesign.com / contact@fenzydesign.com

**Durant l'agrandissement
de notre siège social,
nous restons à
votre disposition
sur rendez-vous.**



HALTE AU VOL!

partez tranquille

vous protéger c'est notre métier

7sur7 ALARME
01 46 74 90 00
à votre service depuis 1993



Alarme 7sur7 Télésurveillance - SAS au capital de 38 700 €
69, av. de la Division Leclerc - CD 920 - 92160 ANTONY