

# Vivre à Antony

Juillet-Août 2016 - n°314 Le magazine de votre ville



SUPPLÉMENT  
**CULTUREL**  
détachable p.28

## Pratique

Les principaux horaires de l'été

P12

## Sport

Le palmarès des vainqueurs

P22

## Reportage

Prenez le chemin de la coulée verte

P38



**mariette DFD peintures**

—  
 PARQUET  
 MOQUETTE  
 TAPIS  
 STRATIFIÉ  
 PVC  
 PAPIER PEINT  
 PEINTURE  
 —

239 bis av. Div. Leclerc  
 ANTONY (RN20)

**01 69 31 79 19**

contact@mariette-dfd.fr

**Ouvert tout l'été**

**bauwerk**  
 LES FABRICANTS JUNIORS DE PARIS-LEVALLOIS PERRET

et aussi **COLE & SON • ARTE • LIMITED EDITION • ELITIS • DESIGN FLOORING • TOULEMONDE BAUCHART...**

**Fenêtres d'hier & d'aujourd'hui**  
[www.fenetrespcj.com](http://www.fenetrespcj.com)

**Exigez la qualité pour vos ouvertures Bois PVC Alu**

FENÊTRES • VOLETS • STORES • PORTAILS • PORTES D'ENTRÉE • PORTES DE GARAGE

Tél. **01 49 73 38 02**

Agence 92 : 144 bis, avenue du Général Leclerc - RN 20 - 92330 Sceaux

Visitez notre **site mobile**

**BARTHELEMY OPTICIENS**  
 EXPERT • SANTÉ • VISUELLE

**EN EXCLUSIVITÉ À ANTONY :  
 CRÉATION LUNETTES  
 LAURA BIAGIOTTI**

**Laura Biagiotti EYEWEAR**

100% bioplastic

**L'OPTICIEN RÉFÉRENCE • ☎ 01 46 68 55 16 • 29, AVENUE ARISTIDE BRIAND - 92160 ANTONY**

# Le sport progresse à Antony



Il y a quelques semaines, les championnats de France de fleuret qui avaient lieu à Bourg-la-Reine, un haut lieu de l'escrime en France, ont donné des résultats qui, si nous étions en province, auraient fait la une de la presse régionale. Figurez-vous, dans le championnat par équipes féminin de première division :

- 1<sup>re</sup> Bourg-la-Reine,
- 2<sup>e</sup> Antony.

Quelques jours auparavant, nos deux joueuses de tennis en fauteuil ont porté l'équipe de France à la cinquième place de la Coupe du monde à Tokyo ce qui leur a permis de valider leur sélection pour les Jeux paralympiques de Rio.

Les autres sports, même s'ils n'atteignent pas le même niveau, ne sont pas en reste. L'athlétisme remonte en nationale 1, le rugby en fédérale 2, le volley-ball accède pour la première fois au niveau national comme l'équipe féminine de tennis de table, le tennis s'en approche.

De tels résultats ne sont pas habituels à Antony. À la différence de beaucoup d'autres villes, nous n'avons jamais choisi d'aider les clubs à renforcer leurs équipes à coups de primes de matchs et de coûteux recrutements de mercenaires. Notre priorité a toujours été de réserver les fonds publics à la formation sportive des jeunes

et au sport pour tous. Ce que nous voulons, c'est d'abord offrir aux Antoniens, jeunes et moins jeunes, les meilleures conditions d'exercice de leur pratique sportive, en mettant à leur disposition des équipements modernes et de qualité et en soutenant financièrement les clubs pour qu'ils se dotent de bons entraîneurs. C'est ce que prévoient les conventions d'objectifs que nous signons chaque année avec les clubs pour répartir les subventions.

Les remarquables résultats obtenus cette année sont donc dus, pour l'essentiel, aux efforts des dirigeants et des entraîneurs des clubs dont le travail a été enfin récompensé. Ces résultats, vraiment, ils les méritent et je les en félicite. Dans certains cas, toutefois, les efforts des clubs ont été favorisés par l'ouverture de nouveaux équipements. C'est le cas, en particulier, pour l'escrime et le volley-ball. La grande salle du complexe sportif Éric Tabarly, qui a ouvert en 2011, est considérée par la Fédération française d'escrime comme l'une des meilleures salles de France, ce qui a conduit la Fédération à la choisir, par deux fois en cinq ans, pour accueillir des championnats nationaux. Et le volley-ball a mis à profit l'ouverture en septembre dernier du gymnase Pajeaud pour monter immédiatement en championnat national.

Il est permis d'espérer que les futurs équipements, qui sont actuellement en construction, auront des effets comparables. Le complexe sportif La Fontaine, qui sera livré en principe fin 2017, et qui sera doté d'un gymnase de grande hauteur, adapté aux besoins notamment de la gymnastique rythmique, d'un mur d'escalade de 17 mètres, c'est-à-dire de niveau national, d'une salle de boxe spacieuse et d'un dojo, devrait donner des chances supplémentaires de réussite aux jeunes sportifs qui s'y entraîneront et, pourquoi pas, d'atteindre les sommets. Et il en ira de même très certainement de la future piscine en construction dans le quartier Pajeaud et de sa fosse de plongée de 20 mètres de profondeur qui fera dans 18 mois d'Antony le point de ralliement des plongeurs d'Île-de-France.

Avec ces nouveaux équipements, Antony deviendra, d'ici deux ans, l'une des villes les mieux pourvues de la région en équipements sportifs. Nous pouvons en attendre raisonnablement de nouveaux résultats de bon niveau, mais, ce que nous souhaitons surtout, c'est que les sportifs antoniens y pratiquent leur sport avec bonheur. Et tout cela, bien sûr, sans augmenter la pression fiscale.

“

Antony deviendra, d'ici deux ans, l'une des villes les mieux pourvues de la Région en équipements sportifs.

”

**RGE QUALIBAT 2018**

# Construction Rénovation

Entreprise de proximité

**Extensions, Surélévations, Aménagements, Peinture.**

**Lisandre**  
Fondée en 1987

COPROPRIETES ET PARTICULIERS

Des fondations au toit,  
**une entreprise familiale**  
écocitoyenne de 20 salariés.

Tous corps de métiers

[www.lisandre.fr](http://www.lisandre.fr) **01 47 02 14 19**

**VU À LA TÉLÉ**



**handicare**  
LE PROFESSIONNEL  
DES MONTE-ESCALIERS

## OUVERTURE DU SHOWROOM

68 av. de la Division Leclerc  
92160 Antony

**01 42 53 31 30**

**CRÉDIT -25% D'IMPÔT\***

**CONDITIONS SPECIALES D'OUVERTURE**

\* Sous forme d'un crédit d'impôt d'un montant équivalent à 25% du prix du monte-escaliers plafonné à 5 000 € par personne et à 10 000 € par couple. Sous certaines conditions.

## ANTONY Fenêtres - Ets LAMICHE

PRIX FABRICANT TOUTE L'ANNÉE, PAS D'INTERMÉDIAIRE

### FABRICANT PVC - ALU

depuis 25 ans

**Le changement, c'est maintenant !**  
**Crédit d'impôt rénovation -30%**

**VÉRANDAS - FENÊTRES - VOILETS - PORTES**

2 av du Président Kennedy - ANTONY

☎ **01 46 66 01 58** ■ [www.antony-fenêtres.fr](http://www.antony-fenêtres.fr)

## FRANK BAUCHET



**DÉPANNAGE PLOMBERIE  
CHAUFFE-EAU ÉLECTRIQUE  
DÉGORGEMENT DOMESTIQUE**

**06 70 68 39 46**

19, rue de la Mutualité - 92160 ANTONY

Siren : 522 619 378

# LEXUS NX 300h

## L'HYBRIDE SOUS UN NOUVEL ANGLE.



LE LUXE VERSION HYBRIDE À PARTIR DE

**499€ / MOIS**

SANS APPORT SANS CONDITION DE REPRISE

EDM: 421 MOIS 499€ TVA 499€ TTC  
Montant à payer: 30,000€ de déduction: 40 451€ TTC

UN CRÉDIT VOUS ENGAGE ET DOIT ÊTRE REMBOURSÉ. VÉRIFIEZ VOS CAPACITÉS DE REMBOURSEMENT AVANT DE VOUS ENGAGER.

Cette simulation est basée sur un modèle de consommation mixte de 5,0 à 5,3 L/100 km. Émissions de CO<sub>2</sub> mixtes: de 116 à 123 g/km. Données homologuées CE.

1) Prix de vente Lexus NX 300h hybride à partir de 37 704 € (prix indicatif de 27 000 € + location sans 220 km / 24h sur 49 mois: 49 mois de: 499€ (hors taxes assurance facultative). Doit être payé: 15 000€ dans le limite de 20 mois à 40 000 km. Montant total de la location: 40 451€ (hors taxes de porteurs, location à partir de: 41 014 € (hors taxes de porteurs) sur 2009,49€ sur la durée totale de prêt. Montant restant dû: 6 799€ (hors taxes de porteurs). En fin de location, vous pouvez racheter la voiture à 25 050 € (hors taxes de porteurs) ou la louer à 2 991,96 € (hors taxes de porteurs) par mois à partir du 21 juillet 2016. Les concessions Lexus participantes en France métropolitaine participent à l'opération. Voir conditions de concession. Sous réserve d'acceptation par TOYOTA FRANCE FINANCEMENT, 30 boulevard de la République 92023 Nanterre Cedex. Tél: 01 42 65 3100. HYDRAFINANCEMENT 419 consultable sur [www.lexus.fr](http://www.lexus.fr)

NX 300h | **LEXUS**

**TEAM TOY 92 LEXUS** 118 rue Houdan, 92330 SCEAUX Tél. 01 41 13 47 47

à 20m de la MAIRIE de Sceaux  
PARKING CLIENTS au 3 rue de la Poêle

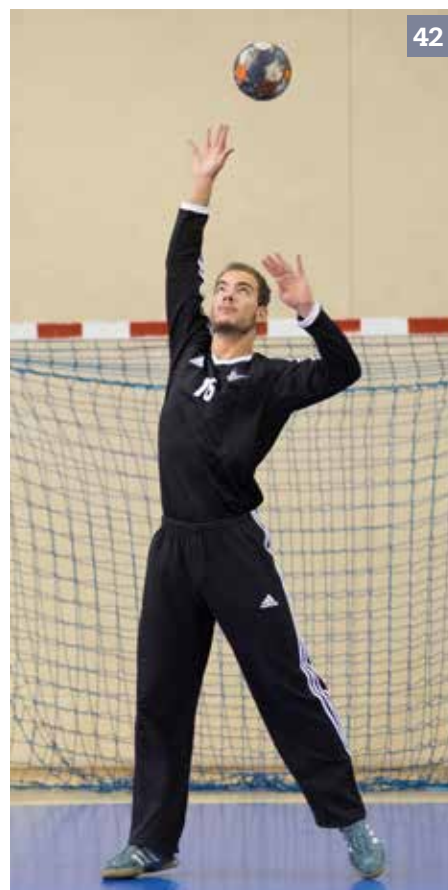
[WWW.TEAMCOLIN.FR](http://WWW.TEAMCOLIN.FR)



38



22



42

## Nous contacter

Par téléphone :  
01 40 96 71 00.

Par email :  
vivre-a-antony@ville-antony.fr.  
Par courrier : Mairie d'Antony,  
magazine municipal,  
place de l'Hôtel de Ville,  
BP 60086,  
92161 Antony Cedex.



## Vivre à Antony n° 314

Magazine municipal édité  
par la ville d'Antony


Directeur de la publication //  
Jean-Yves Sénant -  
Rédacteur en chef //  
Christophe Ferreira -  
Journaliste //  
Xavier Thierry.

A collaboré à ce numéro :  
Alexis Van Vlamertynghe -  
Photographes //  
Patrick Plas, Serge Guével,  
Olivier Dugenet.

Régie publicitaire //

Série Médias (01 40 96 11 88) -

Création graphique et mise en pages //

 scoop communication -

Imprimerie // Le Réveil de la Marne.

## 6 | DANS LE RÉTRO

**Retour en images** avec les photos du Village nature et Environnement, de la fête de la Musique, des portes ouvertes au centre de secours des sapeurs-pompiers, de la commémoration de la bataille de Verdun, de la ferme Tiligolo...

## 12 | ACTUALITÉS

**Quoi de neuf ce mois-ci ?** Les horaires des services publics et boulangeries pendant l'été (p. 12). Des nouveaux commerçants dans nos quartiers (p. 15). Zoom sur la charte du logement solidaire et les dispositifs qui allègent le budget logement (p. 16). Feu vert pour la nouvelle ligne de tramway (p. 19). L'engouement des Antoniens pour le yoga (p. 20). L'Association générale des familles franchit le cap des 900 adhérents (p. 21). Escrime, tennis en fauteuil, volley, rugby... Les meilleurs résultats sportifs de la saison (p. 22). Les travaux de l'été (p. 25). Pages Pêle-Mêle : adoptez les bons réflexes face à la chaleur, trouvez un logement étudiant grâce à l'association Hébergeuses, lifting pour le rond-point des 4 Tilleuls, etc. (p. 27-29).

## 31 | À LA UNE

Les nouvelles technologies contribuent à faciliter la vie de chacun au quotidien. La Ville participe à ce mouvement en lançant un nouvel Espace Citoyens grâce auquel il est possible d'effectuer de nombreuses démarches en ligne. Découvrez aussi le futur site Web de la Ville qui permettra de s'informer depuis son canapé.

## 37 | VOUS, LES ANTONIENS

Rencontre avec **Céline Lenfant**, auteur, compositrice et interprète. Après avoir longtemps chanté lors de mariages, soirées dansantes et pour des comités d'entreprise, elle signe son premier album : *État Dame*. Et avec **Marima Hvass-Faivre d'Arcier**, ancienne professeur de sciences physiques et membre actif de l'association 1, 2, 3, sciences. Aujourd'hui, elle sort un livre intitulé *La Science, même pas peur !*

## 38 | REPORTAGE

L'été est le moment idéal pour profiter de la coulée verte qui relie Massy à Paris en passant par Antony. Piste cyclable, cheminement piétonnier, aires de pique-nique, espaces de jeux en plein air... *Vivre à Antony* vous emmène en balade jusqu'à la porte de Vanves.

## 42 | PORTRAIT

Il a 20 ans et repousse des tirs de plus de 100 km/h. **Nicolas Gauthier** a été champion du monde des moins de 19 ans en 2015 avec l'équipe de France espoir de handball. Pétri de talent, ce gardien d'1,88 m s'entraîne sans relâche pour atteindre son rêve : devenir professionnel.

## 44 | TRIBUNES

Les tribunes d'expression politique.

## 48 | PRATIQUE

Naissances, mariages et décès, pharmacies de garde, menus des cantines.

## 50 | HISTOIRE

Les rivières franciliennes ont débordé et ont causé de nombreux dégâts en juin. Antony a aussi son cours d'eau : la Bièvre. Celui-ci a été autrefois turbulent. Les épisodes de crues se sont succédé pendant des siècles. Aujourd'hui recouvert, il coule sous nos pieds sans trop faire parler de lui.

## 53 | PAUSE DÉTENTE

Attendre que ça morde, tout en profitant de la nature, du calme... La pêche ne se pratique pas que dans des rivières poissonneuses ou en mer. Au parc Heller, les Antoniens détenteurs d'un permis peuvent pêcher carpes, perches, gardons ou goujons dans l'étang du Soleil d'Antony.

## 54 | LA PHOTO DU MOIS

**Arbre.** Une créature secrète semble s'être nichée dans un tronc du parc Heller. Chaque mois, *Vivre à Antony* publie le cliché d'un Antonien. Pourquoi pas le vôtre ?

## Cœur sensible

**1** La Ville, en collaboration avec l'hôpital privé d'Antony et le groupe Sanofi, a organisé le 10 juin une journée de prévention autour de la santé cardio-vasculaire. Au programme de cet événement baptisé « Corps à cœur » : dépistages gratuits du diabète et de pathologies rénales, ateliers interactifs et conférences.

## Réunis pour l'appel

**2** C'est une date restée dans l'histoire de France : le 18 juin 1940, le général de Gaulle lançait un appel à la résistance face à l'Allemagne nazie depuis Londres. Cette date décisive de la seconde guerre mondiale a été comme chaque année commémorée en présence du Maire, Jean-Yves Sénant, et de Véronique Bergerol, maire-adjointe chargée des séniors et anciens combattants, devant la stèle du général de Gaulle, sur la place de l'Hôtel-de-Ville.

## Semaine de la petite enfance

**3** Organisée à Antony pour la deuxième année consécutive, cette semaine a été riche en échanges entre parents et professionnels de la petite enfance. Parmi les temps forts : les portes ouvertes des multi-accueils et des haltes-jeux de la Ville, une conférence-débat sur le jeune enfant et les écrans à l'espace Vasarely le 25 mai, une matinée pour les parents en recherche d'un mode de garde individuel aux Relais assistants maternels et parentaux le 28 mai.

## Hommage au peuple arménien

**4** Samedi 23 avril, la Ville commémorait le 101<sup>e</sup> anniversaire du génocide arménien, le premier de l'Histoire contemporaine qui a causé la mort de plus d'un million de personnes. Cette cérémonie s'est déroulée près de la Khatchkar, croix de pierre symbole de foi arménienne, au parc Bourdeau, en présence notamment du Maire, Jean-Yves Sénant, de Patrick Devedjian, député et Président du Conseil départemental des Hauts-de-Seine, et de Wissam Nehmé, conseiller municipal et président du club franco-arménien d'Antony (ici en photo).

## Le Rotary généreux

**5** Au centre de rééducation motrice pour tout-petits Panouse-Debré, les enfants de 0 à 6 ans porteurs d'un handicap moteur vont bénéficier d'un agrandissement des locaux. Ils vont aussi pouvoir s'amuser dans une nouvelle aire de jeux avec des équipements adaptés grâce au Rotary club. Celui-ci a réuni plus de 34 000 € pour mener les travaux grâce à un dîner payant, une tombola, une vente aux enchères et des dons. L'espace flambant neuf a été inauguré le 14 juin.

## Les séniors prennent la parole

**6** Une instance consultative pour associer les plus âgés aux décisions de la municipalité : tel est l'objet du conseil des séniors. Il s'est réuni en assemblée plénière à l'Hôtel-de-Ville, le 8 juin, pour faire le bilan des actions menées en 2015 et évoquer les projets du groupe.

## Bonne retraite !

**7** Après de longues années de bons et loyaux services, plusieurs enseignants vont prendre une retraite bien méritée. Jeudi 16 juin, une cérémonie en leur honneur était organisée à l'Hôtel-de-Ville, en présence du Maire, Jean-Yves Sénant, et de Jean-Yves Le Bourhis, maire-adjoint chargé de l'éducation.

## Feu de la Saint-Jean

**8** Le feu a illuminé le ciel antonien à l'occasion de la Saint-Jean organisée par l'association Vivre à La Fontaine Saint-Exupéry, le samedi 18 juin. Parmi les réjouissances : animation musicale du groupe Antony Jazz, jeux pour les enfants, pique-nique et tombola ont ravi les convives.

## Soirée anniversaire

**9** Il y avait du beau monde à Antony, le mardi 31 mai. Le Réseau entreprendre 92, qui soutient les repreneurs et créateurs d'entreprise dans le département, a choisi l'espace Vasarely pour célébrer son 1<sup>er</sup> anniversaire.

**06** Juillet/Août 2016 - n°314 // Vivre à Antony

# RETOUR EN IMAGES



3



4



8





## En souvenir de Verdun

**1** En 1916, la bataille de Verdun a coûté la vie à 370 000 Allemands et Français en dix mois. C'est pour se souvenir de cet effroyable épisode de la première guerre mondiale qu'une cérémonie de commémoration s'est déroulée le 29 mai sur la place de l'Hôtel-de-Ville, en présence notamment du Maire, Jean-Yves Sénant, de Véronique Bergerol, maire adjointe chargée des seniors et des anciens combattants, et de membres du Conseil des jeunes citoyens.

## Artistes en devenir

**2** Dessin, peinture, modelage, gravure, photographie... Tout au long de l'année, les ateliers Bourdeau enseignent à des enfants de 5 à 15 ans les arts plastiques en lien avec la programmation de la Maison des arts et plusieurs événements culturels de la Ville. Leurs travaux ont fait l'objet d'une exposition à l'Hôtel-de-Ville. Le vernissage s'est déroulé le 15 juin, sous les yeux du Maire, Jean-Yves Sénant, et de la Maire adjointe chargée de la culture, Isabelle Rolland.

## La vie de château

**3** Le Centre communal d'action sociale a organisé sa traditionnelle sortie de printemps dans le domaine privé de Montigny-le-Gannelon, en Eure-et-Loir, le 5 juin. Le comte et la comtesse De la Motte Saint-Pierre, ainsi que les membres de leur famille, ont eux-mêmes guidé les seniors dans la visite de leur château et des salons d'apparat, avant un déjeuner, une après-midi dansante pour les uns, une promenade dans le parc pour les autres.

## Se former aux premiers secours

**4** Les Antoniens étaient nombreux le 5 juin sur la place du Marché pour apprendre à porter secours. Alerter, masser, poser un garrot... Les secouristes de l'entreprise Forma Régie, avec les services Santé et Sports de la Ville, ont accueilli les curieux toute la matinée.

## Des sapeurs-pompiers accueillants

**5** Le centre de secours d'Antony a ouvert ses portes le samedi 4 juin. Les soldats du feu étaient ravis de faire découvrir toutes les facettes de leur métier au public. Les plus petits sont aussi montés sur la grande échelle. De quoi repartir avec des souvenirs plein la tête.

## Mise au vert !

**6** Le Village Nature et Environnement, ses ânes, poneys, ateliers pédagogiques, spectacles de danse, produits gastronomiques... Malgré la pluie, l'événement a, comme chaque année, égayé le parc Marc Sangnier, les 28 et 29 mai.

## Son jardin en bas de chez soi

**7** Cultiver des plantes au pied de son immeuble, c'est désormais possible au Noyer-Doré. Les habitants sont invités à jardiner dans la rue de l'Annapurna lors des ateliers collectifs de l'association Grands yeux grandes oreilles. L'initiative a été saluée le 1<sup>er</sup> juin par le Maire, Jean-Yves Sénant.

## La convivialité à sa porte

**8** Quelques tréteaux, des tables, des bouteilles, un barbecue et des plats préparés avec soins : voilà la formule gagnante choisie par de nombreux Antoniens pour célébrer la fête des Voisins, le 27 mai.

## Descartes en musique

**9** Vendredi 3 juin, les élèves et anciens élèves du collège Descartes, sous la direction de leur professeur Isabelle Esposito Demeulnaere, ont présenté un concert sur le thème de la nature. Chants, chorégraphies et poèmes ont rythmé cette agréable soirée qui s'est achevée par *La mer*, un chant accompagné par l'orchestre du collège et interprété par tous les participants (élèves et professeurs).

# RETOUR EN IMAGES



1



6



5







2



4



3



7



8



9

## Vaincre la leucémie

**1** Grâce à la générosité des Antoniens, l'association Entraide Leucémie Saint-Antoine (ELSA) a collecté 2 190 € lors des journées nationales contre la Leucémie, les samedi 4 et dimanche 5 juin. L'intégralité de cette somme servira à financer des projets de recherche contre le cancer du sang.

## Le bridge club d'Antony sacré champion de France

**2** Coup de chapeau à nos bridgeurs qui ont décroché mi-juin le titre de champion de France (4<sup>e</sup> division). L'équipe était composée d'Isabelle Cardario, Alain Mourlon, Huguette Chauvert, Patrick Choukroun et Sophie Fabre.

## La ferme en pleine ville

**3** Les enfants ont caressé un âne, traité une chèvre, donné le biberon à un chevreau, un agneau, un petit cochon. D'autres ont aussi participé à des ateliers de fabrication de fromage de chèvre. L'association des commerçants du quartier Saint-Saturnin a installé la ferme enchantée de Tilligolo sur les places de l'Église et du Carrousel, le 18 juin. Au programme : de nombreuses activités qu'on ne pratique habituellement qu'à la campagne.

## En rythme au parc Heller

**4** Le duo Brigitte a fait voyager les Antoniens entre morceaux instrumentaux, pop, reggae, disco, lors de la fête de la Musique au parc Heller, le 18 juin. La musique a envahi la ville pendant plusieurs jours. Un concert de musique actuelle s'est tenu aux studios Vasarely, des associations ont investi le parc Bourdeau et bien d'autres lieux ont résonné en rythme.

## Inter-écoles d'athlétisme

**5** L'évènement, organisé chaque année par le service des sports de la Ville, a réuni 1 200 élèves de CE2, CM1 et CM2 au stade Georges Suant, les 13, 14 et 16 juin. La matinée était consacrée aux épreuves d'athlétisme : courses (jusqu'à 50 mètres), sauts et lancer de vortex (sorte de petit javelot). Un relais par équipe a ensuite eu lieu l'après-midi.

## Les petites mains récompensées

**6** Couture, calligraphie, mosaïque, cuisine, vitrail... L'association L'Outil en main permet à des jeunes de 9 à 14 ans d'acquies de nombreux savoir-faire manuels, grâce à des artisans bénévoles le plus souvent à la retraite. Les enfants ont reçu une attestation de participation et des livres le 11 juin, lors d'une cérémonie à l'Hôtel-de-Ville.

# RETOUR EN IMAGES



2



4





## PRATIQUE

# Avant de vous déplacer, vérifiez les horaires

Les heures d'ouverture de nombreux services publics changent pendant l'été. Certaines boulangeries ferment également temporairement. Afin d'éviter de trouver porte close, voici les informations à connaître.



## HÔTEL DE VILLE

Place de l'Hôtel-de-Ville.  
Tél. 01 40 96 71 00. Mairie ouverte du lundi au vendredi de 8 h 30 à 12 h et de 13 h 30 à 17 h 30. En dehors de ces horaires, permanences assurées certains mardis jusqu'à 19 h et samedis de 9 h à 12 h. Voici le détail :

### JUILLET

#### sur rendez-vous au

01 40 96 71 00 :

- Service Population (État civil, Élections et Affaires diverses) mardis 5 et 12 juillet, samedis 2, 9, 16 et 23 juillet.
- Formalités à domicile (demande de carte nationale d'identité, légalisation de signature...).

#### Sans rendez-vous :

- Régie centrale : 2 juillet.
- Préaccueil du service Population (délivrances d'actes d'état civil, retrait de la CNI...) : 2, 5, 9, 12, 16 et 23 juillet.

- Permanences d'avocat : mardis 5, 12, 19 et 26 juillet (17 h 30 à 19 h), samedis 2, 9, 16, 23 et 30 juillet (10 h 30 à 12 h).

### AOÛT

Aucune permanence. Reprise de toutes les permanences à partir du 3 septembre (excepté la régie centrale qui n'en assurera plus).

## MAISON DES ANS TONIQUES

Fermée le 15 juillet puis du 1<sup>er</sup> au 28 août.  
23-25 villa Domas.  
01 40 96 73 39.

## MÉDIATHÈQUE ANNE FONTAINE

Ouverte mardi de 14 h à 19 h, mercredi de 10 h à 12 h et de 14 h à 19 h, jeudi et vendredi de 14 h à 19 h, samedi de 10 h à 12 h et de 14 h à 18 h. Fermée dimanche 14 juillet et du 2 août au 6 août. Espace jeunesse inaccessible pour cause de réaménagement du 28 juillet au 27 août.

Choix de documents pour enfants au rez-de-chaussée.  
20 rue Maurice Labrousse.  
bm.ville-antony.fr.  
01 40 96 17 17.

## MÉDIATHÈQUE ARTHUR RIMBAUD

Ouverte mardi et vendredi de 15 h à 19 h, mercredi de 10 h à 12 h et de 14 h à 19 h, samedi de 10 h à 12 h et de 14 h à 18 h. Fermée jeudi et du 9 août au 13 août.  
2 place des Baconnets.  
bm.ville-antony.fr.  
01 40 96 68 38.

## LE 11 ESPACE JEUNES

Fermé du 8 au 19 août.  
11 boulevard Pierre Brossolette.  
01 40 96 73 77.

## PISCINE LIONEL TERRAY

Ouverte du 4 juillet au 11 septembre, lundi de 13 h à 19 h, du mardi au vendredi de 12 h à 19 h, samedi de 10 h à 19 h et dimanche et jours

fériés de 10 h à 18 h.  
146 av. du Président Kennedy.  
01 46 68 58 50.

## TENNIS DU STADE GEORGES SUANT

Six courts en terre battue synthétique et quatre courts couverts disponibles cet été. De 8 h à 22 h sur réservation.  
165 av. François Molé.  
01 40 96 97 53.

## PARCS MUNICIPAUX

Pas de changement d'horaires à l'exception du parc Bourdeau : du lundi au dimanche de 7 h 30 à 21 h (ces nouveaux horaires s'appliqueront toute l'année).



## MAISON DES ARTS

Fermé du 1<sup>er</sup> août  
au 4 septembre.  
20 rue Velpeau.  
01 40 96 31 50.

## CINÉMA LE SÉLECT

Fermé du 20 juillet au 16 août.  
10 av. de la Division Leclerc.  
leselect.ville-antony.fr.  
01 40 96 64 64.

## LUDOTHÈQUE

Ouverte du 4 au 22 juillet tous  
les mardis, mercredis, jeudis  
et vendredis de 14 h à 17 h 30.  
Fermée du 25 juillet  
au 5 septembre.  
14 av. de la Division Leclerc.  
01 40 96 64 24.

## OFFICE DE TOURISME

Fermé du 14 au 16 juillet,  
du 1<sup>er</sup> août au 29 août.  
1 place Auguste Mounié.  
antony-tourisme.fr.  
01 42 37 57 77.



## CONSERVATOIRE DARIUS MILHAUD

Fermé du 30 juin au 30 août.  
140 av. de la Division Leclerc.  
01 41 87 81 00.

## POINT D'ACCÈS AU DROIT

Fermé du 8 au 19 août.  
1 place Auguste Mounié.  
01 40 96 68 80.

## MAISON DES ENTREPRISES ET DE L'EMPLOI

Ouverte du lundi au jeudi de  
9 h à 17 h et le vendredi  
de 9 h à 12 h.  
42 av. Aristide Briand.  
mdee-hautsdebievre.fr.  
01 55 59 44 90.

## NOTAIRES : PERMANENCES GRATUITES

Le Point d'accès au droit (PAD) proposera à partir du 29 septembre des permanences gratuites de notaires sur rendez-vous. Celles-ci se dérouleront chaque troisième jeudi du mois entre 9 h et 12 h. PAD, 1 place Auguste Mounié 01 40 96 68 60.

## PÔLE EMPLOI

Ouvert du lundi au jeudi de 9 h à 13 h 15 et le vendredi de 9 h à 12 h. Pour les personnes qui ont rendez-vous : de 13 h 15 à 17 h du lundi au jeudi. 42 av. Aristide Briand. pole-emploi.fr. 39 49.

## LA POSTE

+ Bureau La Fontaine  
Fermé du lundi 4 juillet  
au samedi 3 septembre.  
105 avenue Saint-Exupéry.

### + Bureau Pajeaud

Fermé du 18 juillet au 27 août.  
170 rue Adolphe Pajeaud.

### + Bureau Auguste Mounié

Changement d'horaires du  
18 juillet au 27 août : de 9 h  
à 18 h 30 du lundi au vendredi  
et de 9 h à 12 h 30 le samedi.  
32 rue Auguste Mounié.

### + Bureau Antony Briand

Changement d'horaires  
du 18 juillet au 27 août :  
de 10 h à 12 h et de 14 h à 18 h  
du lundi au vendredi et  
de 9 h 30 à 12 h le samedi.  
63 T av. Aristide Briand.

### + Bureau Leclerc

Pas de changement d'horaires  
ni de fermeture pendant l'été.  
179 av. de la Division Leclerc.

## BOULANGERIES

### + Au bon pain d'autrefois

Fermé du dimanche  
14 au dimanche 28 août.  
130 av. Aristide Briand.  
01 46 66 65 29.

### + Art du pain

Fermé du 9 au 30 août.  
85 av. Aristide Briand.  
01 40 96 03 83.

### + Ducomte Fabrice

Pas de fermeture.  
7 av. Aristide Briand.  
01 42 37 59 35.

### + Saines saveurs

Pas de fermeture.  
46 rue Auguste Mounié.  
01 49 84 24 48.

### + Aux fins délices

Fermeture du lundi 1<sup>er</sup>  
au dimanche 21 août.  
22 av. de la Division Leclerc.  
01 46 66 13 21.

### + Aux délices d'Antony

Fermé du lundi 1<sup>er</sup>  
au lundi 22 août.  
50 av. de la Division Leclerc.  
01 46 66 04 03.

### + Tradition et gourmandise

Fermé du lundi 1<sup>er</sup>  
au dimanche 28 août.  
167 av. de la Division Leclerc.  
01 46 68 53 48.

### + Colas

Fermé du samedi 13  
au dimanche 21 août.  
231 av. de la Division Leclerc.  
01 42 37 46 58.

### + Petitpas

Pas de fermeture.  
10 rue de l'Église.  
01 46 66 08 35.

### + Ret R

Fermé du lundi 1<sup>er</sup>  
au lundi 29 août.  
60 av. du Président Kennedy.  
01 42 37 25 57.

### + Maison Lherault

Fermé du mercredi 13 juillet  
au mardi 2 août.  
81 rue Mirabeau.  
01 46 68 80 92.

### + Le Fournil du Nil

Pas de fermeture.  
Place des Baconnets.  
01 56 45 09 25.

### + Paul

Pas de fermeture  
21 rue Jean Moulin.  
01 46 89 27 74.

### + Le Fournil de Maria

Pas de fermeture.  
5 av. Raymond Aron.  
01 43 50 52 22.



**DileMa** Conseil

De la conception à la décoration



Dilema Conseil propose des solutions d'agencement pour les bureaux, restaurants ou boutiques, et du mobilier de qualité tels que des tables, chaises, comptoirs, rangements, présentoirs ergonomiques, pratiques et au design harmonieux...

Avec une longue expérience dans l'univers de la décoration, l'équipe de Dilema Conseil est à votre écoute et réalise l'aménagement du futur espace de travail, quel qu'en soit l'état d'avancement. L'entreprise assure également les travaux de second œuvre et de décoration tout en personnalisant les surfaces de travail à partir des éléments graphiques de votre image de marque.

2 villa du petit Valet 92160 ANTONY - 06 64 24 65 15  
www.dilemaconseil.com

**Tradition & Technique du Toit**

**COUVERTURE**  
PLOMB - ZINC - CUIVRE - ARDOISE - TUILE

**ISOLATION**  
PROCÉDÉ SARKING

**INSTALLATEUR**  
**VELUX**



44, rue des Mûres  
ANTONY

**Tél. : 01 57 19 11 08**

**Babychou** Services à la maison

La garde de vos enfants en toute sérénité de 0 à 12 ans



Réservez dès à présent votre solution de garde à domicile !

**Babychou Services Antony**  
09 83 03 63 93  
47 bis avenue Aristide Briand - 92160 Antony  
www.babychou.com

Aide de la CAF - CESH acceptés - Réduction ou crédit d'impôt de 50% dans les limites prévues à l'article 199 septies du code général des impôts.

*Atrium de la Beauté*

1 séance  
1 heure  
1 taille

**NOUVEAU SOIN**  
**Cryolipolyse**  
l'amincissement en 1 séance



46 boulevard Pasteur  
94260 FRESNES  
01 46 68 01 82  
06 34 16 45 83

**GROHE** ENTREPRISE **LOREL** À VOTRE SERVICE DEPUIS 1980

**FRISQUET** **RGE** ECO artisan

plomberie chauffage électricité dépannage

FACILITÉS DE PAIEMENT 3 FOIS SANS FRAIS

**CRÉATION • RÉNOVATION • INSTALLATION**  
**SALLE DE BAINS, DOUCHE, WC, CUISINE**  
**CHAUFFAGE • EAU CHAUDE**  
**PLOMBERIE SANITAIRE**  
**POSE DE FAÏENCE MURALE**



Vente, Installation, Mise en service  
Maintenance par Contrat d'Entretien Annuel  
Suite à la 1<sup>re</sup> année d'assistance gratuite et mise en service 1<sup>er</sup> contrat pour les 12 mois suivants gratuit

**POSE DE DÉTECTEUR DE FUMÉE NORMALISÉ**  
L'installation de détecteur de fumée est obligatoire à compter du 8 mars 2015

**Certifié Pro Gaz Naturel** P.G & P.M.G

**Horaires d'ouverture (Fermé en Août)**  
Du lundi au vendredi de 8h à 17h  
Le samedi en dépannage de 8h à 16h

**01 46 68 77 98**  
**06 72 74 32 35**

marcellin.lorel@gmail.com  
www.entreprise-lorel.fr  
5, RUE PIERRE VERMEIR - 92160 ANTONY

**L'HERBIER DE PROVENCE**

**Art de la Maison**

Ouvert :

le lundi de 14h30 à 19h15  
du mardi au samedi de 9h30 à 13h  
et de 14h30 à 19h15  
dimanche de 9h30 à 13h

24, Rue Auguste Mounié  
92160 ANTONY  
Tél.: 01 46 66 38 77  
Télécopie : 01 46 66 61 50

## + RESTAURANT INDIEN

## Savourer un tikka massala à Pajeaud

Le restaurant *Ajwa* a ouvert ses portes fin avril dans un espace rénové, en lieu et place d'un local inoccupé devant l'entrée du centre commercial de la Bièvre. Cinq emplois ont été créés par le patron des lieux Rajah Fateh, fort de vingt ans d'expérience dans la restauration indienne. La décoration



moderne au ton violet et anthracite donne à cette enseigne un caractère apaisant. Poulet tikka massala, agneau shahi korma... On retrouve à la carte les nombreux mets du pays des maharajas, plus ou moins épicés selon la demande du client. Plusieurs menus de 12,90 à 22,90 € comprennent une entrée, un plat, un dessert, un nan ou une boisson selon la formule. Réduction de 10 % pour les plats à emporter. ○

## INFOS+

206 rue Adolphe-Pajeaud  
Lundi-dimanche, de 11 h 45  
à 14 h 30 et de 19 h à 22 h 30  
01 46 74 56 48

## + TARTINES ET SALADES

## Se régaler en un instant

On peut manger vite et bien. C'est ce que veulent prouver deux Antoniennes qui ont ouvert leur restaurant *Tartines, salades & Co* à la Croix de Berny. La carte est composée de tartines imaginées par leurs soins et conçues avec du pain miche Poilâne, des légumes et des fromages en provenance du marché d'Antony. Sur les tranches, la part belle est faite aux produits méditerranéens (houmous, fallafel, soudjouk, pastirma...). Les gourmets apprécieront une grande variété de carrés, élaborés grâce à une pâte contenant du fromage de chèvre. Autres spécialités : les salades composées et les pâtes. Toutes ces recettes se dégustent dans un cadre original, moderne, coloré et spacieux (65 couverts), au rez-de-chaussée d'un immeuble tout neuf. L'établissement



vend aussi des sandwichs chauds à emporter. Possibilité d'organiser des anniversaires sur place. ○

## INFOS+

2 av. Raymond-Aron  
Lundi-samedi, de 11 h 30  
à 14 h 30 et de 18 h 30 à 22 h  
01 46 30 15 15

## + COURTIER

## Experts négociateurs



Le groupe Cafpi a ouvert une nouvelle agence à Antony, av. de la Division Leclerc. Cinq collaborateurs accompagnent tous les porteurs d'un projet, notamment immobilier, qui souhaitent obtenir un crédit auprès d'une banque. Objectif : offrir les meilleures conditions de prêt aux aspirants propriétaires, permettre à ceux qui le sont déjà de le renégocier. « Notre mission est d'accompagner le client du montage du dossier jusqu'à la signature chez le banquier », explique Stéphane Lucien, agent commercial. L'équipe de l'agence, qui travaille déjà à Longjumeau, n'a pas jeté son dévolu sur Antony par hasard : « Il y a un gros volume de ventes ici, avec une grande diversité de clientèle. 70 % des personnes qui vendent dans la ville y rachètent d'ailleurs un bien », précise Mickaël Martinez, le responsable de l'agence. ○

## INFOS+

46 av. de la Division-Leclerc  
Lundi-samedi, de 9 h à 19 h  
Sur rendez-vous le samedi après-midi au 01 78 16 45 05

## + BIJOUTERIE

## Quinze ans sur le marché et une boutique



Les fidèles du marché du centre-ville l'ont forcément déjà croisée. Olfa Ben Mokdad y a vendu des bijoux pendant quinze ans. « Je suis connue comme le loup blanc là-bas », rigole-t-elle. Tout en continuant son activité sur le marché d'Antony, elle a créé sa boutique *Olfa Paris*. Boucles d'oreilles, bracelets, bagues... Avec sa salariée Kamila Akdogan, elle propose des bijoux sélectionnés par ses soins chez des fournisseurs français. « Je les choisis en fonction des ten-

dances, précise-t-elle. Un grand nombre de pièces sont faites main. » Des accessoires de mode comme des écharpes, chapeaux, sacs sont également en vente. Les prix de ses articles varient de 5 à 200 €. ○

## INFOS+

14 av. Aristide-Briand  
Mardi-samedi, de 10 h à 19 h 30  
01 42 37 21 83

## LOGEMENT SOLIDAIRE

# Un toit comme tremplin

*Pour les personnes en difficulté qui n'ont pas accès à un logement pérenne, la Ville poursuit activement depuis 2009 un programme dit du « logement solidaire » basé sur une charte en partenariat avec des acteurs associatifs locaux. Le dispositif a permis à des dizaines d'Antoniens de retrouver le chemin de l'autonomie et la sécurité d'un toit.*

La Ville d'Antony est une des rares communes d'Île-de-France à avoir initié en 2009 une charte du logement solidaire. Celle-ci permet à des personnes seules ou à des familles dans le besoin d'accéder à un logement tout en bénéficiant d'un accompagnement. Enjeu : les aider à devenir autonomes pour trouver un toit dans la durée. Pour cela, le service Logement de la Ville, le Centre communal d'action sociale et les bénévoles ou professionnels de quatre associations signataires\* travaillent main dans la main : la Mairie achète des appartements dans le parc privé qu'elle se charge d'entretenir par la suite. Elle acquiert des biens immobiliers proches des transports et des écoles, car les personnes hébergées ne possèdent généralement pas de voiture.

## Accompagnement au quotidien

Les Antoniens qui emménagent dans ces appartements meublés ont été retenus par une commission du logement solidaire, qui réunit les partenaires du dispositif. Les



Habitat et Humanisme fait partie des quatre associations signataires de la charte du logement solidaire.

## 15

Appartements acquis par la Ville grâce à la charte du logement solidaire.

## 300

C'est environ le nombre de logements temporaires, hébergements (foyers, résidences, etc.) et logements solidaires dans la ville.

candidatures sont examinées par des travailleurs sociaux. De nombreux critères sont pris en compte : situation financière, nécessité d'accompagnement, parcours locatif, insertion professionnelle... L'adéquation entre les biens disponibles et la demande est un autre élément détermi-

nant. Les candidats connaissent des situations diverses : certains sont hébergés par le 115, d'autres ont fait l'objet d'une expulsion locative, d'autres sont aux prises avec un conflit conjugal. Une fois entrés dans les lieux, les nouveaux locataires peuvent être épaulés par des bénévoles et des professionnels. Ceux-ci s'engagent sur des objectifs d'insertion à court ou moyen terme. En théorie, les locataires ne doivent pas rester dans leur logement plus de deux ans. Lorsque leur situation se stabilise, que les ressources du foyer sont suffisantes pour prendre en charge les frais d'une habitation, ils peuvent s'orienter vers le parc social. Un suivi est maintenu avant de les laisser voler de leurs propres ailes. ○

\* Habitat et Humanisme, association Saint-Raphaël, hôpital Érasme (association Pégase), Initiatives.

## Ginette Etelian voit l'avenir sereinement

Je suis arrivée d'Haïti après un passage par la Guyane en 2009. Là-bas, il n'y avait pas d'établissement pour accueillir mon fils. Ici, il est suivi par le Centre psychothérapique et pédagogique spécialisé. Après mon arrivée, j'ai été logée dans de la famille puis en hôtel à Montrouge par le 115. Mon assistante sociale m'a ensuite orientée vers Habitat et Humanisme. En 2011, ils m'ont trouvé un deux-pièces au Baconnet, grâce à la charte du logement solidaire. Quand on a un chez-soi, on avance dans la vie avec plus d'assurance ! J'ai suivi une formation et décroché un CDI dans une crèche associative. J'ai aussi acquis la nationalité française et construit une nouvelle vie. Depuis janvier 2014, je vis dans un logement social à Antony dans lequel mon fils a sa propre chambre.





# Cinq idées pour un coup de pouce

De multiples aides et dispositifs facilitent la location ou l'achat d'un bien immobilier. Voici quelques informations utiles.

## 1 Les allocations

Il existe trois allocations attribuées par la Caisse d'allocations familiales pour aider les ménages à couvrir les frais de leur logement : l'aide personnalisée au logement (APL) est versée aux locataires, si le logement a fait l'objet d'une convention entre l'État et le propriétaire. Elle peut aussi concerner les propriétaires lorsqu'ils ont contracté certains prêts spéci-

fiques. L'allocation de logement familiale (ALF) s'adresse, comme son nom l'indique, aux familles qui n'entrent pas dans le champ de l'APL. Enfin, l'allocation de logement sociale concerne les ménages qui ne peuvent bénéficier ni de l'APL, ni de l'ALF. Ces aides ne sont pas cumulables et sont calculées en fonction des ressources.

**+D'INFOS** *cafrfr* ou 0 810 25 92 10



## 2 Le Fonds de solidarité pour le logement (FSL)

Le FSL est une aide financière pour les ménages en difficulté, notamment ceux qui sont menacés d'expulsion, hébergés temporairement logés ou dans des logements insalubres... Ce soutien peut servir à payer des frais d'agence, l'assurance habitation, le paiement des charges énergétiques. Les demandes sont instruites par un travailleur social. Elles sont ensuite examinées par le Conseil départemental et transmises à la Caisse d'allocations familiales, qui gère le FSL. Le Centre communal d'action sociale accompagne également les bénéficiaires du FSL dans le cadre de l'aide sociale au logement : soutien dans les tâches administratives, gestion du budget...

**+D'INFOS** *hauts-de-seine.fr*

## 3 Loca-pass

L'avance Loca-pass permet au jeune locataire de financer sa caution demandée par le propriétaire à l'entrée dans un logement. Il s'agit d'un prêt sans intérêts et sans frais de dossier. D'un montant de 500 € maximum, il est remboursé par mensualités de 20 € minimum. Pour en bénéficier, il faut avoir moins de 30 ans et effectuer sa demande auprès d'un organisme

d'Action logement. Pour ceux qui n'ont pas de garant, Loca-pass propose une garantie de paiement du loyer et des charges en cas d'impayé. Précision importante, elle est accordée uniquement pour des logements appartenant à des personnes morales, comme les HLM.

**+D'INFOS** Taper « loca-pass » dans le moteur de recherche de *service-public.fr*

## 4 Prêt à taux zéro (PTZ)

Ce prêt, sans intérêts et sous conditions de ressources, est attribué aux ménages pour les aider à acheter leur premier logement. D'une durée de 20 à 25 ans, il permet de financer jusqu'à 40 % d'un achat et doit être complété par d'autres crédits immobiliers. Il est constitué d'une période de différé : pendant 5 à 15 ans, l'emprunteur ne rembourse aucune mensualité sur son PTZ. Conditions : 37 000 € annuels pour une personne seule, 51 800 € pour un foyer de deux personnes, 62 900 € pour trois personnes.

**+D'INFOS**  
*logement.gouv.fr/ptz*  
ou 0 806 120 120

## 5 TVA à 5,5 % ou 7 %

Depuis 2006, il est possible de bénéficier d'un taux réduit de taxe sur la valeur ajoutée à 5,5 % ou 7 % au lieu de 20 % pour l'acquisition d'un logement neuf. Cette réduction est appliquée dans les quartiers Politique de la ville et dans les zones définies par l'Agence nationale de rénovation urbaine (Anru) ou dans un rayon de 300 m autour de celles-ci. Ces tarifs sont soumis à des conditions de revenus. Le plafond de ressources annuelles est fixé à 33 372 € pour une personne seule, 49 877 € pour deux personnes, 65 384 € pour trois personnes.



**IGPRINT**  
IMPRIMERIE COMMERCIALE D'ANTONY

*vous souhaitez  
de bonnes vacances*

**Nous serons fermé du 8 au 19 aout inclus**

01 46 66 01 24  
www.igprint.fr  
contact@igprint.fr  
26 Av Aristide Briand  
92180 ANTONY

PROFESSIONNEL  
PARTICULIER  
ASSOCIATION  
10% sur tarif

**Ouvertures**  
Fenêtres de Style  
www.ouvertures.com

**FENÊTRES - VOILETS  
PORTES - PORTAILS  
PERGOLAS**

**CÔTÉ FERMETURES - 01 40 96 87 03  
77 AVENUE DIVISON LECLERC - ANTONY**

**AU SAC CHIC**  
MAROQUINERIE - VOYAGE - GANTS - PARAPLUIES

**CERRUTI 1881** **LE TANNEUR**  
**DELSEY** **TEXIER**  
**LANCEL** **Mac Douglas**  
**Rossi** **Samsonite**  
**LANCASTER** **EASTPAK**

1 avenue Aristide Briand ANTONY - Tél. : 01 46 68 04 23

**BATI' Deck**

**06.34.23.93.29**  
batideck.idf@gmail.com

devis gratuit

**DÉCORATION**  
Peinture, Papier peint,  
Revêtement de sol, Carrelage

**RÉNOVATION**  
Pose, Vitrification Parquet  
Cloison / Isolation  
Faux Plafond  
Cristallisation  
Électricité

**L'Embellie**  
Institut de Beauté

**AQUABIKE**  
en cabine individuelle

Cellu M6, épilation durable

Soin visage et corps  
Maria Galland, Clayton Shagal

Extension de cils et vernis semi-permanent  
Maquillage semi-permanent

Ouvert du lundi au samedi - uniquement sur RDV  
11 rue de Paron 91370 Verrières le Buisson  
**01 64 47 15 78**

**ANTONY LAVAGE**  
Ouvert toute l'année 7j/7 de 7h à 22h

**NOUVEAU  
ASPIRATEUR À  
TURBINE  
GRANDE ASPIRATION**

**Mis à votre disposition :**

- 8 Aspirateurs
- 7 Programmes
- 6 Pistes
- 1 Gonfleur
- Distributeur de lingettes
- Cire - Brosse mousse
- Produits jantes
- Distributeur de jets en libre service

**+ DE SERVICES  
À VOTRE DISPOSITION**

156 avenue du Président J.F.K - 92160 Antony - 01.55.59.95.20

**SARL YAVUZ**  
DEVIS GRATUIT

**MAÇONNERIE GÉNÉRALE ♦ CONSTRUCTION NEUVE  
RÉNOVATION ♦ DÉMOLITION ♦ CHARPENTE  
ISOLATION ♦ AMÉNAGEMENT intérieur & extérieur  
PEINTURE intérieure & extérieure  
PLOMBERIE ♦ CARRELAGE ♦ FAÏENCE ♦ SANITAIRES**

12 avenue Jean-Pierre ♦ 94260 FRESNES  
☎ **06 22 22 63 39** ♦ 📞 **01 49 84 03 58**

**JACQUES Immobilier**  
37 avenue Aristide Briand - 92160 Antony  
cdbimmo@gmail.com - patricejacques@orange.fr

**01 46 15 22 99**

Une équipe d'expérience, à votre écoute.

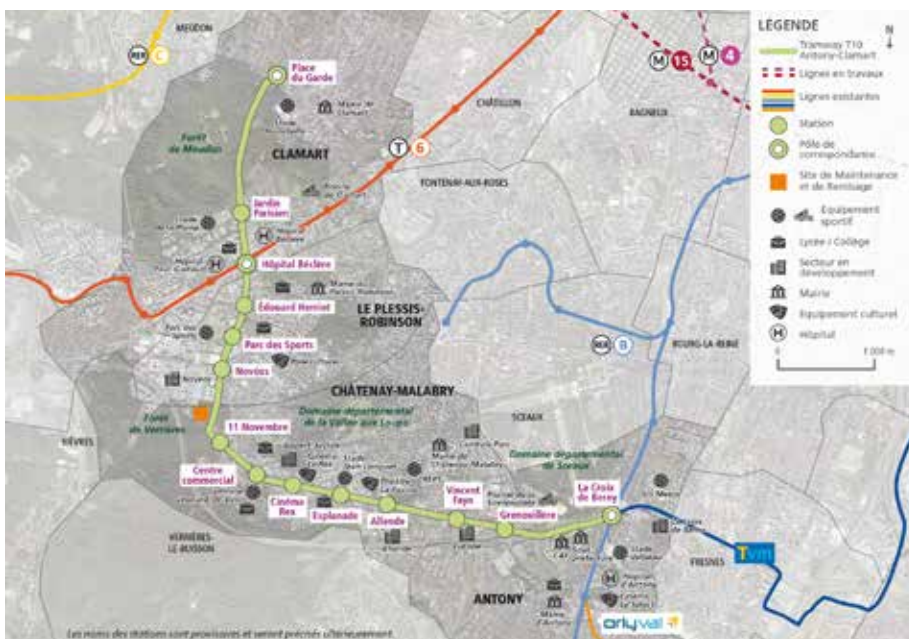
**VENTE - LOCATION  
GESTION - VIAGER  
ESTIMATION GRATUITE**

www.jacquesimmobilier.fr

TRANSPORTS

# Feu vert pour le tramway

Après avoir recueilli l'avis des acteurs concernés par le projet, la commission d'enquête a donné son accord pour la mise en route du tramway T10, qui reliera la Croix de Berny à Clamart à l'horizon 2021.



Dans cinq ans, il sera possible de relier Antony à Clamart en 25 minutes grâce à un nouveau tramway, le T10, qui passera toutes les six minutes en période de pointe. On estime que 25 000 voyageurs l'emprunteront chaque jour. Il desservira le parc de Sceaux, de nombreux équipements comme la piscine de la Grenouillère et la sous-préfecture, ainsi que le quartier Jean Zay. La commission d'enquête s'est prononcée en faveur de ce projet d'envergure après avoir recueilli l'avis des habitants, des élus, des acteurs économiques et associatifs, entre le 5 octobre et le 6 novembre 2015. La prochaine étape préalable au démarrage des travaux, prévus à partir de 2017, sera la déclaration d'utilité

publique par le préfet. Celle-ci permettra de procéder aux acquisitions foncières et à des études détaillées.

### 8,2 km et 14 stations

L'enjeu est de favoriser les déplacements en transport en commun dans la banlieue. Comptant 14 stations et longue de 8,2 km, cette ligne traversera Antony, Châtenay-Malabry, Le Plessis-Robinson et Clamart. Ce tramway accessible aux personnes à mobilité réduite passera par la route départementale 986 et longera le domaine départemental de Sceaux. Des pistes cyclables seront aménagées de l'autre côté de l'artère. Le terminus, à la Croix de Berny,

se situera sur le versant nord de l'avenue du Général-de-Gaulle. Le carrefour sera reconfiguré pour faciliter la correspondance avec la ligne B du RER et les bus TVM. Le coût des études et travaux, financés par l'État, le Département et la Région, est estimé à 351 millions d'euros. Il faut ajouter à cette somme 42 millions d'euros à la charge du Syndicat des transports d'Île-de-France pour le matériel roulant (Stif).

### INFOS+

[tramway-t10.fr](http://tramway-t10.fr)

## Travaux sur le RER

Des travaux auront lieu sur les lignes de RER A et C durant l'été. Afin de rénover les tunnels entre Austerlitz et Javel, une partie de la ligne du RER C sera fermée du 16 juillet au 27 août. Pour renouveler des voies du RER A, le trafic sera interrompu sur la ligne du 23 juillet au 21 août inclus entre la Défense et Nation. Dans les deux cas, l'offre de transports sera renforcée. [travaux-ete-rera.ratp.fr/fr/carte-interactive/](http://travaux-ete-rera.ratp.fr/fr/carte-interactive/)

## Portes ouvertes d'Orlyval

Orlyval fête ses 25 ans en rénovant des rames et en lançant un nouveau système d'information des voyageurs. La ligne de métro automatique sans conducteur reliant Antony à l'aéroport d'Orly ouvrira aussi ses portes pour l'occasion. Une visite guidée d'environ deux heures se déroulera au siège de Wissous lors des Journées du patrimoine, le samedi 17 septembre à 9 h, 11 h 30, 14 h ou 16 h 30. Au programme : découverte du poste de commande centralisé, de l'atelier de maintenance, un tour de ligne en rame. Places limitées. Inscription avant le 9 septembre à [isabelle.deroche@orlyval.com](mailto:isabelle.deroche@orlyval.com).





# Tout le monde se met au yoga

Quoi de mieux qu'une séance de yoga pour se détendre après une journée de travail ou durant le week-end ? À Antony, de nombreuses associations en proposent la pratique. La preuve d'un succès.

L'engouement des Antoniens pour le yoga est incontestable. Plusieurs associations regroupant des centaines d'adhérents dispensent des cours. Elles regroupent des jeunes, des retraités, des cadres stressés, des femmes enceintes ou encore des sportifs. Tous ces pratiquants souhaitent s'accorder une petite bouffée d'oxygène dans une société où tout semble aller trop vite. Originaire d'Inde, cette discipline ne nécessite pas d'aptitude physique particulière. Elle procure un état de bien-être physique et mental, nous apprend à mieux nous connaître, à nous concentrer, à lâcher prise, à contrôler notre respiration. Elle permet d'entretenir son corps grâce à des exercices d'étirement, d'assouplissement et de tonification. Pour bénéficier de tous ces bienfaits, encore faut-il pratiquer le yoga de façon régulière et y prendre du plaisir. Pour cela, il est préférable d'intégrer un club, d'être guidé par un professionnel et de



Cours dans les locaux de l'association Yoga et culture.

profiter de l'effet de groupe. La plupart des associations disposeront d'un stand lors du Forum des loisirs, le dimanche 4 septembre. Certains proposent aussi des séances d'initiation gratuites.

## Plusieurs variantes

Le yoga est une pratique aux multiples visages. La variété la plus connue en Occident est le yaltha-yoga qui combine des exercices de respiration et

de postures. Vous voulez vous détendre, travailler votre endurance, affiner votre silhouette ou soulager des douleurs ? Il existe forcément une forme de yoga plus adaptée qu'une autre. À vous de faire votre choix en connaissance de cause. Certaines associations ont aussi mis en place des activités que l'on peut facilement confondre, comme le stretching postural, le qi gong ou la sophrologie (voir ci-dessous). Très complémentaires, ces pra-

tiques ont toutefois des spécificités bien précises. Histoire de changer de cadre, il arrive parfois que des cours se déroulent dans les parcs antoniens. Puisqu'il n'y a pas de mal à se faire du bien, faites donc l'essai.

## INFOS+

### Où pratiquer le yoga à Antony ?

- **Office de tourisme**  
1 place Auguste-Mounié  
01 42 37 57 77  
antony-tourisme.fr
- **AVF Antony**  
1 place Auguste-Mounié  
01 42 37 09 41  
avfantony.com
- **Yoga et culture**  
25-27 avenue de la Division-Leclerc  
06 95 20 26 80  
yogaetculture.fr
- **Jyoti**  
14 boulevard Pierre-Brossolette  
06 51 85 78 12  
associationjyoti.site.fr
- **Yogins club**  
61 bis rue de la Mutualité  
01 46 66 52 19
- **L'Esprit du corps**  
142 rue des Sources Prolongée  
06 03 90 70 10  
yogaantony.blogspot.fr

## Ne pas confondre

### Stretching postural

Utilisée par de nombreux kinésithérapeutes, cette méthode se fonde sur des postures statiques d'étirements pratiquées debout, assis, en équilibre ou allongé, associées à des respirations spécifiques. Elle impose un travail des muscles profonds et est souvent employée pour apaiser des problèmes de dos.



### Sophrologie

Cette technique de relaxation de type dynamique s'appuie sur des exercices de respiration et de visualisation. Elle apaise le mental, permet de gérer ses émotions et son stress. Elle favorise la concentration, améliore le sommeil et la vitalité. Elle est source de bien-être et d'équilibre dans la relation à soi et aux autres.

### Qi gong

Issu de la médecine traditionnelle chinoise, cet art martial nous apprend à maîtriser son énergie interne et son souffle. Il utilise un ensemble de mouvements, de postures corporelles, d'exercices de respiration. Il aide à renforcer son corps, à le rendre plus souple et à optimiser les fonctions de son organisme.





# Un bouillonnement d'activités

L'Association générale des familles d'Antony (Agefa) a franchi le cap des 900 adhérents. Elle recherche de nouveaux animateurs à la rentrée, notamment pour un atelier de couture et un autre sur les réseaux sociaux.



Développer l'entraide et les échanges de savoir-faire entre les familles antoniennes. Telle est la philosophie de l'Agefa, qui compte cette année 915 adhérents. Un record depuis sa création, il y a 72 ans. Une surprise ? Pas vraiment. Rares sont en effet les associations qui participent aussi activement à l'animation de la vie locale. Ses ateliers au centre social et culturel, à l'espace Vasarely et au centre André Malraux attirent des habitants de toutes les origines sociales et issus de tous les quartiers. Initiation à l'informatique, à la photo numérique, couture, dessin, encadrement, mosaïque, peinture sur porcelaine, randonnées, bourses aux vêtements en automne et au printemps... À l'Agefa, chacun peut trouver son bonheur tant les activités et les événements proposés sont nombreux. « Notre but est de mettre en place des passerelles entre les différents quartiers de la ville, d'en faire découvrir toutes les richesses et de créer du lien social », note Claudette Pasquet, vice-présidente de l'association.

à Antony Habitat. Ils peuvent ainsi informer les familles de tout ce qui les concerne directement, en particulier sur les travaux qui se déroulent en ville. Des bénévoles apportent également du réconfort presque au quotidien à des enfants malades du Centre de rééducation motrice pour tout-petits. En matière de santé, l'Agefa fait partie de la Commission des relations avec les usagers de l'hôpital privé d'Antony. Cette présence facilite les échanges avec les équipes soignantes et fait naître de beaux projets de solidarité (collecte de bouchons, don de vêtements, etc.). « Nous recherchons une personne qui connaît bien le fonctionnement des réseaux sociaux et une animatrice pour notre atelier couture car nous envisageons d'en proposer un supplémentaire à la rentrée, ajoute Claudette Pasquet. Les Antonienns qui veulent découvrir nos activités peuvent nous contacter, y compris durant l'été. »

## INFOS+

Agefa  
Centre social et culturel  
4 boulevard des Pyrénées  
01 42 37 17 86  
agefa.asso.fr

## Dynamisme et générosité

Dans le domaine social, deux membres délégués d'Agefa siègent au Centre communal d'action sociale (CCAS) et

ASSOS EN BREF

## Bénévolat

L'association Accueil recherche emploi Antony (Area) aide les demandeurs d'emploi dans leurs démarches en s'efforçant de les rendre plus autonomes. Elle recherche de nouveaux bénévoles, notamment une personne à l'écoute et maîtrisant bien l'outil informatique pour ses permanences de trois heures l'après-midi ou le matin, selon les jours. Il s'agit d'aider les demandeurs d'emploi à rédiger leurs CV et lettre de motivation, à effectuer des recherches sur Internet. L'association souhaite aussi étoffer son équipe pour assurer la maintenance de son matériel informatique et la gestion de son site Web. 01 46 74 93 95. area.asso.fr. L'association Accueil des familles (ADFA), qui intervient auprès des familles de détenus de la maison d'arrêt de Fresnes, recherche également des bénévoles. Elle organise plusieurs permanences de lundi au vendredi, de 13 h à 17 h, et le samedi, de 8 h à 12 h et de 12 h à 16 h, pour lesquelles elle manque de monde. 06 13 73 85 69 ou 06 70 74 03 22.

## Don du sang

L'établissement français du sang d'Île-de-France et Les Amis du Beau Vallon organisent une collecte de sang les mercredis 13 juillet et 17 août, de 9 h à 13 h 30 et de 14 h 30 à 19 h 30, à l'espace Henri Lasson, 6 passage du Square.



## Permanence

Troubles psychotiques, de l'humeur, de la personnalité, TOC sévères... Face à la maladie psychique d'un proche, l'entourage se retrouve souvent isolé. Des bénévoles de l'Union nationale des amis et familles de malades psychiques assurent une fois par mois sur rendez-vous une permanence d'accueil des familles. Prochaines dates : mardis 12 juillet et 16 août de 14 h 30 à 17 h. CMP d'Antony, 79 rue Prosper-Legouté. 06 67 61 08 51.

## France Alzheimer 92

L'association anime des groupes de parole destinés aux aidants familiaux pour les aider à surmonter les problèmes qu'ils rencontrent au quotidien avec un malade Alzheimer. À Antony, une séance aura lieu dans la salle François Molé, place Firmin-Gémier, le vendredi 23 septembre à 14 h. Inscription et renseignements au 01 47 02 79 38.

## Vide-grenier

Que faites-vous de vos vieux livres, magazines, bibelots, objets en tout genre et de toute époque ? Vous gardez peut-être des trésors chez vous qui pourraient intéresser d'autres Antonienns. L'Association des amis de Jean-Claude Libert organise la bourse des Pivoines les samedi 9 et dimanche 10 juillet, de 9 h à 18 h, à l'espace Henri Lasson, 6 passage du Square. Inscription et renseignements à atelierlibert@gmail.com.

## PERFORMANCES

# Ces sportifs qui font briller Antony

Les sportifs antoniens ont été nombreux à porter très haut les couleurs de notre ville cette saison. Certains clubs ont tutoyé des sommets et d'autres ont accédé, parfois pour la première fois, au niveau national. Coup de projecteur sur les principaux résultats de la saison.

## ESCRIME

### Nos fleurettistes font mouche

Les résultats sont historiques et le terme n'est pas excessif. Seulement quatre clubs en France peuvent se targuer d'avoir deux équipes masculine et féminine en nationale 1. C'est désormais le cas pour Antony. L'équipe senior féminine 1 est vice-championne de France en nationale 1 au fleuret. Elle a été imitée par l'équipe 2 féminine qui accède à la nationale 2. Ce qui montre que le club d'Antony a des réserves solides. Les messieurs ont aussi terminé la saison en boulet de canon. L'équipe senior 1 a validé son ticket pour la nationale 1, ce qui la place parmi les douze meilleures formations françaises. La relève semble également assurée : deux tireurs en fleuret et deux autres à l'épée ont été sélectionnés aux championnats de France individuels et par équipes (moins de 15 ans). Signalons enfin le titre de championne de France à l'épée en nationale 1 de la jeune Lelahelle Fahrasmene.

**+ D'INFOS** 06 86 16 13 89.  
antony-sports-escrime.com



## TENNIS DE TABLE

### La nationale 3 leur tend les bras

Jamais une équipe féminine d'Antony n'avait atteint le niveau national en 70 ans. C'est dire l'exploit réalisé par nos dignes représentantes : Aurélie Tamborini (n° 80), Amanda Fauvel (n° 274), Lisa Moyal et nos jeunes joueuses, la cadette Mathilde Fuzier et la minime Ashling Yvon. Leur accession en nationale 3 a été longue à se dessiner. Totalisant le même nombre de points, Antony et Viry-Châtillon sont arrivés en tête de leur poule. Comme nos pongistes ont battu leur principal rival en championnat, elles sont passées devant au finish. Coup de chapeau aussi aux messieurs qui se maintiennent en nationale 3.

**+ D'INFOS** 01 43 50 23 61. antony-ping.com.



De gauche à droite : Aurélie Tamborini, Mathilde Fuzier, Amanda Fauvel et Lisa Moyal.

## TENNIS FAUTEUIL

### Exploit : qualifiée pour Rio



Les deux sportives internationales d'Antony Charlotte Famin et Emmanuelle Mörch ont obtenu une 5<sup>e</sup> place à la Coupe du monde par équipes au Japon. Multipliant les bons résultats, nos deux championnes participeront aux Jeux paralympiques au Brésil en septembre.



Emmanuelle Mörch (à gauche) et Charlotte Famin.

## ROLLER-HOCKEY

### À une place près !

Concentration maximale et solidarité ont animé cette jeune équipe antonienne qui est parvenue à dépasser ses objectifs initiaux en rivalisant avec les meilleurs clubs de nationale 4. Nos joueurs terminent 6<sup>e</sup> des play-off, à une place de la montée en division supérieure.

**+ D'INFOS** 07 83 14 42 30. streetsharks.info



## VOLLEY-BALL

## Antony fait coup double

Ils ont connu une année faste ! Les deux équipes seniors masculine et féminine grimpent d'une division. Après un brillant parcours en championnat, nos volleyeurs ont participé à un tournoi de qualification à Creutzwald en Moselle. Une compétition qu'ils ont remportée en ne faisant qu'une bouchée de leurs adversaires. Ils joueront donc pour la première fois de leur histoire en nationale 3. Un bonheur n'arrivant jamais seul, les filles accèdent au plus haut niveau régional. Cerise sur le gâteau, le club a battu son record d'adhérents avec 254 inscrits. Il a bénéficié à plein de l'ouverture du nouveau gymnase Pajeaud à la rentrée.

+ D'INFOS 06 20 45 10 19.

[facebook.com/antony.volley](https://facebook.com/antony.volley)

GYMNASTIQUE  
RYTHMIQUE ET SPORTIVE

## Championnes de France

Jamais 2 sans 3 ! Après avoir été premières en départementale puis en régionale, nos gymnastes sont montées sur la plus haute marche du podium lors de la finale du championnat de France de cerceau en juin à Vaulx-en-Velin. Seize clubs issus de toutes les régions de France, soit plusieurs centaines de compétitrices, étaient en lice. Souvent bien placée dans les compétitions majeures, une autre équipe d'Antony s'est aussi distinguée par une 4<sup>e</sup> place en ruban.

+ D'INFOS 06 34 58 39 38. [asrantonny.fr](http://asrantonny.fr)



De droite à gauche : Coralie Ecollan, Lucie Harvey, Manon Le Brun, Margaux Fournier, Inès Salvan et Émilie Lopere.

## ATHLÉTISME

## De retour en nationale 1

70 Antoniens ont participé avec succès au championnat de France interclubs d'athlétisme à Antony, les 8 et 21 mai. Après deux années en nationale 2, Antony athlétisme remonte en nationale 1 et retrouve donc sa place parmi les meilleurs clubs français.

+ D'INFOS 01 46 74 51 47. [antony-athle.org](http://antony-athle.org)



## HANDBALL

## Une année pleine de promesses

Elles n'imaginaient pas faire aussi bonne figure. Pour leur première année en nationale 3, les seniors féminines ont terminé leur saison en milieu de tableau. C'est la meilleure performance de nos joueuses à ce jour. Vivement la reprise !

+ D'INFOS 06 72 97 92 51. [hbcantonny.fr](http://hbcantonny.fr)



## RUGBY

## Cap sur la fédérale 2

L'équipe senior 1 renoue avec la fédérale 2, un niveau qu'elle avait atteint il y a deux ans et dont elle était redescendue. Troisièmes lors des phases qualificatives, nos rugbymen ont disputé une série de matchs couperets. Il leur fallait atteindre au moins les 8<sup>es</sup> de finale pour monter. Contrat rempli ! Antony ne s'est incliné qu'en quart de finale contre Drancy (22 à 14), le 5 juin.

+ D'INFOS 06 74 85 37 74. [antonymetro92.fr](http://antonymetro92.fr)



## ARTS MARTIAUX

### Pluie de podiums

Plusieurs podiums ont été décrochés par nos pratiquants lors du championnat de France d'arts martiaux vietnamiens : Ilyas Belmouloud est médaillé d'argent et Laëtitia Lemoine obtient le bronze (catégorie senior – 55 kg). À ces résultats s'ajoutent les deux premières places au championnat de combat libre vietnamien pour Ilyas Belmouloud (catégorie vétéran – 84 kg) et Marion Raout (senior – 68 kg).

+ D'INFOS 06 83 54 48 77. [camvi-qwankido.fr](http://camvi-qwankido.fr)



## SPORT SCOLAIRE

### Le lycée Descartes aux avant-postes

Les élèves du lycée Descartes sont à l'aise sur tous les terrains. Solidaires et polyvalents, ils ont multiplié les performances au cours de cette saison sportive, avec sept titres de champion académique dans les épreuves suivantes : raid, cross (juniors filles), run & bike, handball (cadettes filles), duathlon (épreuves de course à pied, cyclisme et course à pied de nouveau), course d'orientation, triathlon. Grâce à ses brillants résultats, le lycée Descartes obtient plusieurs places d'honneur au championnat de France UNSS (Union nationale du sport scolaire) : raid (7<sup>e</sup>), duathlon (8<sup>e</sup>), triathlon (14<sup>e</sup>) et course d'orientation (16<sup>e</sup>).



## SPORT SCOLAIRE

### Natation : l'union fait la force

Lors des championnats de France Ugsel (Union générale sportive de l'enseignement libre) de natation début juin, les élèves de l'institut Sainte-Marie ont obtenu d'excellents résultats. Trois équipes sont championnes de France à l'issue de ce critérium qui regroupe huit nages : les collégiennes (Sara Abdelhafidh, Lili Génie, Lucie Gaudin, Manel Hadjidj, Justine Chesneau, Lola Bardin, Emma Beaudoin et Chloé Le Maitre), les collégiens (Néo Braize, Mathis Natchimie, William Gilles, Corentin Prat, Luc Saulgeot, Olivier Danielo, Merlin Launay et Louie-David Desachy) et les lycéens (Jared Joo, Maxime Medan, Louis-Mayeul Rousset-Rouvière, Claire Sananès, Lina Baghdadli, Julien Kinderf, Marianne Rive et Thomas Bui). En relais, la compétition s'est également soldée par une victoire des minimes filles (Béatrice Moroni, Solène Amar, Chloé Le Maitre et Margot Terrain) et des cadets juniors garçons (Jared Joo, Maxime Medan, Julien Kinderf et Thomas Bui).



## ARTS MARTIAUX

### Deux combattants en or

En mars, le club d'arts de viet vo dao Môn Phai Thu Vân a obtenu deux médailles d'or aux championnats de France combat d'arts martiaux vietnamiens. Sékou Touré (vétérans + 84 kg) remporte pour la quatrième fois un titre de champion de France. Il est accompagné par une féminine du club, Marika Mardirossian (vétérans – 55 kg), qui a brillamment battu ses adversaires pour conquérir ce titre tant convoité.

+ D'INFOS 06 72 87 90 38





## TRAVAUX

# Devoirs de vacances

La Ville profite de la période estivale pour entretenir les rues, les parcs, les écoles, les équipements sportifs et autres bâtiments publics. Zoom sur les chantiers de l'été.

## STADE GEORGES SUANT

## Pour une meilleure pratique sportive

Offrir aux sportifs antoniens les meilleures conditions de jeu possible. Tel est l'objectif de la Ville qui mène d'importants travaux d'entretien dans le stade Georges Suant. Après la réfection de six courts de tennis en terre battue synthétique, six autres terrains extérieurs en résine et trois en intérieur en moquette aiguilletée seront refaits à neuf d'ici fin août. L'éclairage des courts en résine sera également changé. Et il n'y a pas que les joueurs de tennis qui peuvent se réjouir puisque le terrain de football sera recouvert d'une nouvelle pelouse en synthétique. Enfin, une canalisation d'eau potable sous les tribunes du stade sera remplacée.



15 terrains du club d'Antony seront rénovés d'ici à fin août.

## GROUPE SCOLAIRE LA FONTAINE

## Restructuration et extension



Le nouveau bâtiment de 590 m<sup>2</sup> sera utilisé par les maternels et le centre municipal de loisirs.

La partie existante de l'école a été réaménagée. Le rez-de-chaussée de la maternelle a été refait pour créer un dortoir de 70 lits, un second réfectoire, une bibliothèque, une salle de classe, un bureau pour la direction et une salle des maîtres. Au rez-de-chaussée en élémentaire, un accès sur l'extérieur au niveau de la classe pour l'inclusion scolaire (CLIS) a été aménagé tandis qu'une autre salle de classe verra le jour au 1<sup>er</sup> étage. Cet établissement sera aussi agrandi. La nouvelle construction abritera quatre salles d'activités pour le centre de loisirs maternel, une salle polyvalente pour le CML et l'école maternelle, deux bureaux pour le directeur et les animateurs du CML, etc.

## RUE DE LA CITÉ MODERNE

## Bilan à mi-parcours

Après la rénovation du réseau d'eau potable par Veolia en 2015, Vallée Sud-Grand Paris remplace celui des eaux usées et pluviales jusqu'à fin août 2016. À l'automne prochain, la Ville prendra le relais pour mener à bien d'importants travaux de voirie. Ce chantier, qui se terminera dans un an environ, prend en compte les observations des Antoniens qui ont pu s'exprimer lors de la réunion publique du 19 novembre 2015. La chaussée et les trottoirs seront donc refaits à neuf depuis la rue des Crocheteurs jusqu'à l'avenue du Bois de Verrières. Seize *Pyrus calleryana* et deux arbres remarquables, des *Zelkova serrata*, seront plantés. Une zone pavée sera également créée au niveau des deux carrefours de cette rue. La durée des travaux s'explique



Les travaux de voirie s'achèveront à l'été 2017.

par la qualité des aménagements et la volonté de la Ville de les réaliser en phases successives, limitant ainsi les nuisances pour les habitants.

## EN BREF TRAVAUX

### Espaces verts

Squares, parcs et divers sites : entretien des massifs fleuris, désherbage, tonte et taille des arbustes et des haies. Avenues Victor Hugo, de la Providence, du parc de Sceaux, rues des Hautes Bièvres, Gabriel Péri, parcs du Noyer-Doré, Bourdeau, école élémentaire des Rabats : élagages. École maternelle Ferdinand Buisson : réfection de la petite cour et de l'aire de jeux. Promenade du Barrage : abattage des peupliers en prévision de leur remplacement. Avenues Rabelais, des Giroflées, Onze Novembre, de Sceaux : traitement contre le tigre du

platane. Parc Bourdeau : création d'un chemin piétonnier. Cimetière ancien : construction d'un muret derrière les sépultures d'enfants.

### Voirie

Avenue Aristide Briand : renouvellement des conduites d'eau potable. Avenues d'Alembert, François-Arago, François-Molé, rue Pierre-Cot : réfection du tapis de chaussée. Avenues Aristide-Briand, Armand Guillebaud, Fernand-Fenzy, RD 920 : requalification de la voirie. Rues Émile-Glay, Marguerite-Chaumeny, Jeanne-Meurdra, des Crocheteurs : remplacement des canalisations d'eau potable.

### Bâtiments

Groupe scolaire Adolphe Pajeaud (élémentaire), école Jean Moulin : remplacement de l'alarme incendie. G. scol. A. Chénier : création d'un préau et d'une classe en élémentaire, remplacement des menuiseries. G. scol. F. Buisson : travaux d'étanchéité (pavillon Augusta), remplacement des blocs d'éclairage d'évacuation. G. scol. Dunoyer de Segonzac : pose d'un faux plafond dans le petit réfectoire, réfection des sols. G. scol. Noyer Doré : remplacement des urinoirs. G. scol. Velpeau : travaux de peinture dans le

bureau de la directrice et la salle des maîtres (maternelle). École Blanguernon : création d'une salle de classe. École élémentaire Paul Bert : création d'un local de rangement. École élémentaire Les Rabats : travaux de ventilation, remplacement des faux plafonds dans les réfectoires. Gymnase Les Rabats : remplacement du sol. Centre André Malraux : travaux de désenfumage. Résidence Renaissance : réfection de logements. CML Paul Roze : réfection de l'escalier de secours. Office de tourisme : reprise de la dalle béton. Parking, CPPS et CML du parc Heller : travaux de remise en état suite à l'incendie.



# IMAGERIE MÉDICALE DU BOIS DE VERRIÈRES

48, rue du Colonel Fabien 92160 Antony

Parking gratuit 40 places

## RADIOLOGIE

Dentaire - CONE BEAM  
Ostéodensitométrie  
Radiologie interventionnelle  
Infiltration ostéo-articulaire  
Pédiatrie

## ECHOGRAPHIE DOPPLER

01 46 66 69 50



## IMAGERIE DE LA FEMME

Mammographie  
numérique

Echographie  
pelvienne

IRM  
mammaire  
et pelvienne



## SCANNER

Scanner cardiaque  
et coronaire  
Coloscopie virtuelle

## IRM

AngioIRM sans injection

01 42 37 08 88

Fax : 01 40 96 96 70 - Email : [imlescan@boisdeverrieres.fr](mailto:imlescan@boisdeverrieres.fr) - Site : [www.imagerie-boisdeverrieres.fr](http://www.imagerie-boisdeverrieres.fr)



OUVERTURE DE LA

## NOUVELLE BOUTIQUE

A VERRIÈRES LE BUISSON  
35 BVD MARÉCHAL FOCH  
(EN FACE D'INTERMARCHÉ)

## HORAIRES

DU LUNDI AU VENDREDI  
10H00 - 13H00 | 15H30 - 19H30

SAMEDI  
9H00 - 19H30 SANS INTERRUPTION

DIMANCHE  
10H00 - 13H00

POUR TOUTES INFORMATIONS  
TÉL : 01 69 30 31 86

# archea

DRESSINGS BIBLIOTHÈQUES RANGEMENTS

*Solutions d'aménagements créatifs*

**Vous avez des envies, nous avons des solutions.**

Dans toutes les pièces de la maison, nous pensons et concevons des solutions d'aménagements personnalisés, sur mesure et adaptés à vos besoins. Nos idées pour optimiser votre espace de vie sont sans limite. Parce que votre intérieur est unique, nos créations le sont aussi.

Retrouvez-nous sur [archea.fr](http://archea.fr)



Nouveau Monde 008 Toulouse © Oll - Pexeur.com - VisioLab - Photos non contractuelles.

Archea s'occupe de tout, surtout de vous.

ANTONY - 78 AVENUE DE LA DIVISION LECLERC (RN20) - TÉL. 01 46 66 08 04 - [antony@archea.fr](mailto:antony@archea.fr)  
CHATILLON - 24 AVENUE DE VERDUN (D906) - TÉL. 01 46 55 11 55 - [chatillon@archea.fr](mailto:chatillon@archea.fr)

## BÂTIMENT

### Fissures : signalez-les en mairie

Des fissures ou infiltrations d'eau sont apparues chez vous. Il est encore temps de les signaler à la mairie. Ces faits peuvent être dus à la sécheresse. La commune a demandé son classement en zone de catastrophe naturelle pour les mouvements de terrain consécutifs aux fortes chaleurs de 2015. Si les autorités interministérielles donnent une suite favorable, un arrêté sera publié au *Journal officiel*. Les personnes concernées auront dix jours

pour avertir leur assureur afin d'être indemnisées. Les Antoniens qui se sont signalés en mairie seront immédiatement prévenus. Votre courrier devra comporter une description des dommages constatés et la période de l'année 2015 au cours de laquelle ils se sont manifestés.

**+ D'INFOS** Écrivez à Mairie d'Antony Service Assurances/Sécheresse BP60086 – 92161 Antony Cedex.

## Mobilité innovante

Startups, PME, associations, étudiants, architectes... Soyez créatifs ! La Société du Grand Paris lance un appel à projets innovants sur les enjeux de mobilité, de circulation et de stationnement pendant les travaux du Grand Paris Express (GPE). Les projets doivent pouvoir être expérimentés d'octobre 2016 à mars 2017 au sein des collectivités concernées par le GPE avec un budget de 50 à 150 K €. Les conditions pour présenter sa candidature sont détaillées en ligne. Date limite de dépôt des dossiers : 23 juillet.

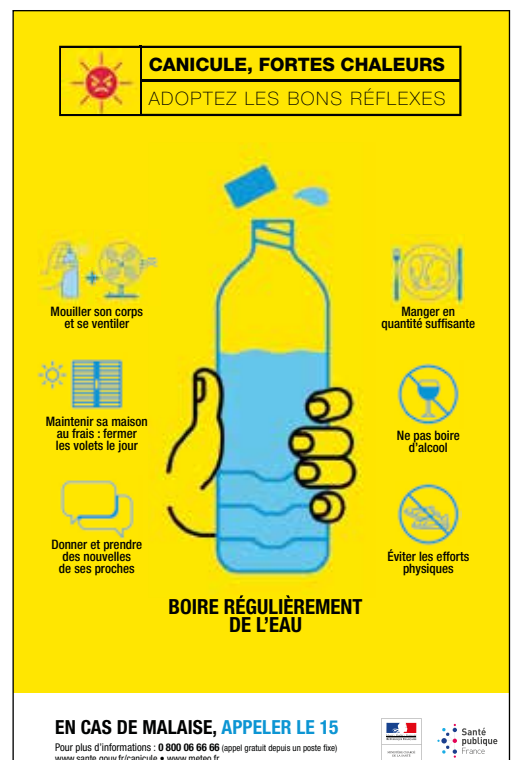
**+ D'INFOS** *innovation.societedugrandparis.fr*

## CANICULE

# Adoptez les bons réflexes face à la chaleur

En cas de fortes chaleurs, pensez à boire fréquemment, à éviter de sortir aux heures les plus chaudes, à passer 2 à 3 h par jour si possible dans un endroit frais, à porter des vêtements amples et légers... Le Centre local d'information et de coordination propose aussi, sur inscription, un accompagnement aux personnes âgées durant l'été au 01 40 96 31 70.

**+ D'INFOS** *Inpes.fr*.



## ALIMENTS RÉCOLTÉS

# 130 kg

*C'est environ le poids des denrées récoltées par les membres de la conférence Saint-Vincent-de-Paul dans les cuisines centrales de la Ville, chaque mois, depuis janvier. Les bénévoles sont venus tous les jeudis, voire plus souvent certaines semaines, pour réaliser cette collecte de produits non consommés. Celle-ci a bénéficié aux plus démunis.*

## Amélioration de l'habitat

**Permanence** : le territoire Vallée Sud – Grand Paris organise des permanences sur l'amélioration de l'habitat. Il propose un accompagnement personnalisé pour la définition des travaux, la rénovation de votre habitat (appartement, maison), ainsi que la mobilisation des aides disponibles. **Habiter mieux** : ce programme, financé par l'Agence nationale d'amélioration de l'habitat, aide les ménages modestes à réaliser des travaux de rénovation énergétique dans leur logement. Il s'adresse aux

propriétaires d'appartement ou de maison construits il y a plus de 15 ans, pour des projets qui peuvent générer un gain énergétique d'au moins 25 %.

**+ D'INFOS** Permanences de Vallée Sud – Grand Paris les 4 et 11 juillet, 5 et 19 septembre, de 14 h à 17 h, au siège du territoire. Le Fahrenheit, 28 rue de la Redoute à Fontenay-aux-Roses. Sur rendez-vous uniquement au 01 55 95 95 32 ou à *habitat@suddeseine.fr*. Programme Habiter mieux : 0 808 800 700 ou *habitermieux.fr*.

**D&P**

La Lingerie Chic de Sceaux

Conseils Personnalisés

Soldes jusqu'au 2 août

DENTELLE & POUDRIER

Consulter :  
Lingerie de jour  
Lingerie de nuit  
Mouillots de bain

2 rue Marguerite Renaudin, 92330 Sceaux 09 50 91 20 32

**Arnaud ROLLET**  
Tapissier-Décorateur

Réfections sièges,  
canapés tous style

Fabrication de rideaux,  
voilages, tenture murale

Horaires atelier :  
9h30-12h30 - 14h-19h

Village artisanal 33, rue de la Bièvre à Bourg-la-Reine  
☎ 01 46 66 18 50 - [arolletdecorat@sfr.fr](mailto:arolletdecorat@sfr.fr)

**LA GRANGE AUX DÎMES**  
Restaurant gastronomique • Grande carte de vins

Mariages • Réceptions  
Repas d'affaires

Venez découvrir une cuisine inventive  
et des saveurs flatteuses  
dans une ancienne grange du XVIII<sup>ème</sup> siècle.

3, rue André Dolimier à Wissous  
à 5 minutes d'Antony • 01 69 81 70 08  
[www.grangeauxdimes.com](http://www.grangeauxdimes.com)

**ANTONY-ASSISTANCE**  
Serrurerie - vitrerie **24H/24** **PROTEC 91**  
Installations et réparations toutes marques

- Portes • Fenêtres : pvc - bois - alu
- Portes blindées • Volets roulants
- Motorisations

1 seul ouvrier le patron N. Lumbroso  
au 06 22 19 22 97

Depuis 30 ans sur votre ville

**215, avenue de la Division Leclerc**  
**92160 Antony** ☎ 01 46 68 32 50

à Antony depuis 1950

**ALBERT BRACK OPTIQUE**

OPTICIENS DIPLOMÉS

1, RUE AUGUSTE MOUNIÉ - 92160 ANTONY  
TÉL. 01 46 66 03 86

**HB24**  
SOUTIEN SCOLAIRE  
DES HAUTS-DE-BIEVRE

01 46 89 20 79

**HB2S - Le spécialiste des Mathématiques**

- Cours hebdomadaires en petits groupes  
(Collège/Lycée séries S et ES)
- Stages intensifs durant les vacances scolaires

Par des Professeurs Éducation Nationale en Collège-Lycée  
[www.hb2s.fr](http://www.hb2s.fr) - deux centres : Fresnes (94) et Paris 8e

**CHAUFFAGE**  
Installation, dépannage et entretien  
des chaudières GAZ et FUEL (Toutes marques)  
Installation et dépannage de Chauffe-eau & Chauffe-bain

30% de crédit d'impôts  
sur les chaudières à condensation

**SFDC**

01 56 45 04 35

169 av. de la Div. Leclerc - 92160 Antony • [www.sfdc92.com](http://www.sfdc92.com)

**RENOSUR**  
La rénovation sur mesure  
Entreprise Générale de Rénovation  
Tous corps d'état

Salles de Bains - Cuisines  
Électricité et mise en conformité  
Peinture - Carrelages  
Plomberie

**INSTALLATION D'ALARME**

Partenariat avec Architecte DPLG et Architecte d'intérieur  
2 rue Boussard - 91320 Wissous - Tél. : 09 81 87 71 05  
Fax : 01 64 47 11 39 - Port. : 06 60 63 68 68  
[contact@renosur.com](mailto:contact@renosur.com) - [www.renosur.com](http://www.renosur.com)

## Pass vacances

La Ville propose aux 11-25 ans antoniens un pass vacances à 22 € qui donne accès à des entrées dans différents équipements pendant l'été : piscines Lionel Terray et la Grenouillère, cinéma Le Sélect, tennis Georges Suant. Les collégiens domiciliés dans les Hauts-de-Seine peuvent aussi recevoir une aide de 70 € du Conseil départemental pour s'inscrire à des activités culturelles, artistiques ou sportives.

**+ D'INFOS** Pass vacances, en vente au 11 Espace Jeunes, 11 bd Pierre Brossolette. Sauf du 6 au 20 août, au service Jeunesse de l'Hôtel de Ville, place de l'Hôtel de Ville. Pass Hauts-de-Seine, inscriptions jusqu'au 30 novembre sur [pass.hauts-de-seine.net](http://pass.hauts-de-seine.net).

## Permanences du samedi

Pour régler vos factures (crèche, cantine...), la régie centrale tenait jusqu'à présent une permanence à l'Hôtel-de-Ville tous les samedis matin. Celle-ci n'aura plus lieu à partir du 3 juillet. Les Antoniens peuvent toutefois se rendre à l'accueil de la mairie pour déposer certains de leurs documents (dossier de situation familiale, pièces justificatives pour un changement d'adresse, règlement par chèque sous enveloppe).

## ÉTUDIANT

# Trouvez un logement

L'été est synonyme de recherche d'appartement pour de nombreux étudiants ou jeunes travailleurs. L'association Héberjeunes les aide à trouver un logement à Paris et dans le sud de la capitale, y compris à Antony. Elle travaille avec des propriétaires dont elle a visité et contrôlé les biens. Des chambres avec accès séparé à la salle de bains ou à la cuisine se louent à partir de 350 €. Des studios sont aussi disponibles à 450 €. Héberjeunes cherche actuellement des propriétaires prêts à louer leur logement.

**+ D'INFOS** [heberjeunes.fr](http://heberjeunes.fr) ou 01 69 15 65 44



## SOLIDARITÉ

# 2 000 €

*C'est le montant du chèque remis par le Lions Club au centre de rééducation motrice pour enfants handicapés Élisabeth de La Panouse-Debré à Antony, le 30 mai.*

## Lifting pour le rond-point des 4 Tilleuls

Des plantes vivaces ne nécessitant pas d'être remplacées après chaque floraison ont été plantées par le service des Espaces verts de

la Ville, comme des agapanthes, valérianes, lavandes, graminées et autres espèces vivaces. Elles ont aussi l'avantage d'être peu

gourmandes en eau. De l'ardoise a aussi été utilisée comme paillage pour limiter la pousse des mauvaises herbes et maintenir l'humidité.





Restaurant, Traiteur,  
Vente à emporter,  
Livraison à domicile

Du lundi au samedi,  
du midi au soir

134 avenue Aristide Briand - ANTONY  
01 57 19 02 01 • [www.baba-ghannouj.fr](http://www.baba-ghannouj.fr)  
Email : babaghannoujparis@gmail.com

# LOOK EXPRESS

## Carrosserie Peinture



AUTO-MOTO - TOUTES ASSURANCES  
PIÈCES DÉTACHÉES  
PRÊT D'UN VÉHICULE *selon disponibilité*

53, voie de Châtenay  
91370 VERRIÈRES LE BUISSON  
01 60 11 92 56

[lookexpress@wanadoo.fr](mailto:lookexpress@wanadoo.fr)  
[www.lookexpress.fr](http://www.lookexpress.fr)

Fleuriste

## A La Fontaine Fleurie



Maison Lissorgues Vidalenc  
depuis 1968

A La Fontaine  
Fleurie

ANTONY

15, rue Auguste Mounié  
Tél. 01 42 37 97 84  
Fax 01 42 37 97 54  
[www.fontainefleurie.com](http://www.fontainefleurie.com)

## sarl PENN AR BAT

### Rénovation tous corps d'état



Peinture - Rénovation  
Électricité  
Agencement  
Cuisine et bains

Devis gratuit

Contactez Thierry Roche au 06 60 94 46 53  
28, rue de Fontenay - 92340 Bourg-la-Reine  
[pennarbat@gmail.com](mailto:pennarbat@gmail.com)

# UNITED COLORS OF BENETTON.

22, Rue Auguste Mounié - 92160 ANTONY

## FENÊTRES VOILETS PORTES PORTAILS



PRO-TECH  
FERMETURE®

- Installateur expert
- Crédit d'impôt sur vos fenêtres
- Jusqu'à 30% d'économie d'énergie
- Direct usine

PROMOTION  
DU 20 JUIN  
AU 23 JUILLET

**-20%**  
SUR TOUS NOS  
PRODUITS  
HORS POSE

FABRICATION  
FRANÇAISE

devis gratuit en 48 h : 01 69 53 19 70  
5 agences pour vous servir en Île-de-France

96 av. Henri Barbusse 94240 L'Haÿ-Les-Roses  
94 L'Haÿ-Les-Roses | 78 Saint-Rémy-Lès-Chevreuse | 91 Igny |  
Paris 15e | 77 Lorrez-Le-Bocage



50%  
REDUCTION D'IMPÔTS

## HOMATOUFAIR

À Antony depuis 2007

### BRICOLAGE NETTOYAGE PETITS-TRAVAUX

Services à la Personne - Structure agréée par l'État

5/7 avenue Marcelin Berthelot  
[www.homatoufair.com](http://www.homatoufair.com)

01 46 89 24 85



# LA VILLE À L'ÈRE NUMÉRIQUE



## À la Une

*Réserver une place au centre municipal de loisirs, demander un acte d'état civil, s'inscrire sur les listes électorales... Dès le 11 juillet, vous pourrez effectuer en ligne de nombreuses démarches grâce au nouvel Espace Citoyens qui remplace l'Espace Famille. Intuitive et facile à utiliser, cette plateforme web complètera les outils numériques conçus par la Ville pour vous faciliter la vie.*

# Espace Citoyens : vos démarches en un clic !

À partir du 11 juillet, l'Espace Famille ne sera plus accessible et cèdera sa place à l'Espace Citoyens. Plus moderne, simple à utiliser et totalement sécurisé, ce portail permettra aux Antoniens d'effectuer en ligne de nombreuses démarches administratives. Pourquoi ce nouvel outil ? Comment fonctionne-t-il ? Suivez le guide.

Exit l'Espace Famille, bienvenue à l'Espace Citoyens. Cette plateforme web, accessible depuis le site Internet de la Ville ([ville-antony.fr/demarches](http://ville-antony.fr/demarches)), permettra de réaliser, dès le lundi 11 juillet, toutes vos démarches familiales et personnelles : inscription et réservation aux centres municipaux de loisirs, paiement des prestations périscolaires et de la cantine, demande d'actes d'état civil, inscription sur les listes électorales, etc. Adapté à tous les types d'écrans (tablettes, smartphone, ordinateur), cet Espace Citoyens est aussi intuitif et facile d'accès. En juin, la Ville a adressé un courrier à tous les parents concernés pour leur signaler ce changement.

## CRÉER VOTRE COMPTE PERSONNEL

Un second courrier leur sera envoyé début juillet, accompagné d'une plaquette de présentation, d'une lettre avec la clé famille pour chacun des parents et des indications pour créer son compte personnel. Ce nouvel espace vous donnera accès à un « coffre-fort » virtuel dans lequel vous pourrez archiver vos documents numérisés. Pour l'activer, il vous suffit de remplir le formulaire d'identité en suivant les étapes indiquées (état civil, adresse, moyens de contact, nom d'utilisateur, mot de passe). ◯



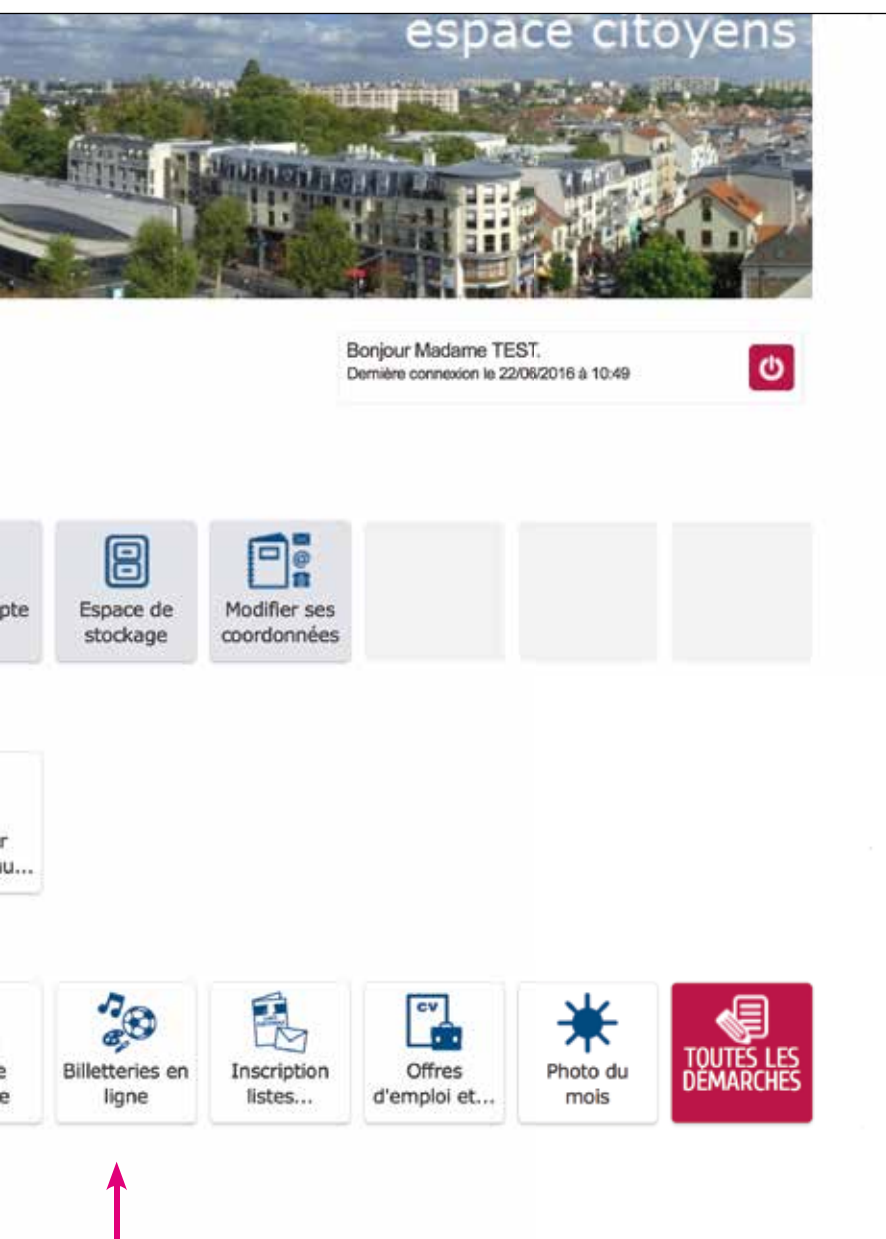
## Obtenir la clé famille

Élément indispensable, cette clé individuelle sera transmise aux familles concernées dans un courrier début juillet, avec un dépliant d'informations. Conservez-la précieusement ! Celle-ci vous identifiera en tant que parent et vous permettra d'accéder à toutes les démarches qui concernent vos enfants : inscriptions et réservations aux centres de loisirs, paiement en ligne de vos factures. Sachez par ailleurs qu'il faut déjà avoir effectué une inscription auprès des services municipaux (petite enfance, éducation et jeunesse) pour pouvoir utiliser ce service. Si vous n'avez pas reçu votre clé, vous pouvez l'obtenir en remplissant un formulaire accessible depuis l'onglet « Obtenir clé famille », qui figure sur la page d'accueil de l'Espace Citoyens.

## Mon tableau de bord

Consultez l'historique de vos démarches, réglez vos factures, informez la mairie d'une modification de vos coordonnées et utilisez votre espace de stockage sécurisé.





## Démarches

De nombreux services en ligne sont proposés : actes d'état civil, inscription sur les listes électorales, recensement citoyen, offres d'emploi, billetterie en ligne

## Besoin d'un coup de pouce ?

Si vous rencontrez des difficultés, consultez les tutoriels vidéos en ligne qui expliquent à l'aide de captures d'écran animées toutes les fonctionnalités de l'Espace Citoyens, notamment la marche à suivre pour créer votre « Compte Citoyens. » Elles sont consultables depuis la rubrique « Aide » de l'Espace Citoyens. Des plaquettes d'informations « Espace Citoyens, mode d'emploi » sont disponibles dans les principaux lieux publics de la ville. Vous pouvez enfin contacter la Direction de la communication au 01 40 96 73 04 ou envoyer un mail à [webmaster@ville-antony.fr](mailto:webmaster@ville-antony.fr)

## 2 questions à...

### Jean-Pierre Limborg

Conseiller municipal délégué aux nouvelles technologies et à l'E-démocratie



#### Pourquoi un Espace Citoyens à Antony ?

Le lancement de l'Espace Citoyens s'inscrit dans une volonté d'amélioration et de simplification des services publics de la Ville. Nous sommes en route vers la mairie 2.0 et le guichet unique ! C'est-à-dire, créer un point d'accès simple, unique, moderne et efficace pour la plupart des démarches administratives. Nous ajouterons au fil du temps de nouveaux services. Nous attendons d'ailleurs les retours des Antoniennes et des Antoniens pour l'améliorer et proposer des fonctionnalités supplémentaires. Ils pourront suivre le traitement de leurs demandes par la Mairie et disposeront d'un espace sécurisé dans lequel ils pourront stocker toutes leurs pièces justificatives.

#### Quelles sont les étapes suivantes ?

Cet Espace Citoyens fait partie d'un ensemble d'outils nouveaux, qui fera d'Antony une Ville toujours mieux connectée. Après son lancement au mois de juillet, suivra, en automne, un site Internet entièrement repensé et reloué, dans lequel les informations seront plus faciles à trouver. Ce nouveau site a été conçu autour de l'utilisateur ; il s'adaptera automatiquement à tous les supports numériques : ordinateurs, tablettes et mobiles. Tous ces outils innovants permettront à Antony de trouver toute sa place dans la société numérique actuelle. Notre ville doit continuer à développer son attractivité, sachant que notre territoire se situera au carrefour des deux grands "hubs internationaux" du Grand Paris que seront Orly/Rungis et Paris-Saclay.

# Les astuces du numérique

*La Ville n'a pas attendu de mettre en ligne le nouvel Espace Citoyens pour proposer des services en ligne. Une kyrielle d'outils numériques et d'applications permettent de gagner du temps.*

## À la carte

Vous êtes nouveau à Antony et vous ne savez pas où se trouvent les médiathèques ? Vous êtes une personne à mobilité réduite et vous souhaitez connaître l'emplacement des parkings réservés ? La Ville a mis en ligne une carte interactive pour vous faire gagner du temps. Plus besoin de prendre votre plan de ville pour localiser péniblement un lieu avec

la table des matières ou de taper une adresse dans un moteur de recherche... Vous choisissez dans un menu les services qui vous intéressent et ceux-ci sont immédiatement affichés sur la carte. Associations, commerçants, équipements culturels... Plusieurs centaines d'adresses sont ainsi répertoriées.

**+ D'INFOS** [ville-antony.fr/cartographie-interactive](http://ville-antony.fr/cartographie-interactive)



## Les petites annonces près de chez vous

Certes, les papiers scotchés sur un tableau à la sortie du supermarché ou à la caisse de la boulangerie fonctionnent encore. Mais pourquoi ne pas déposer vos petites annonces en ligne ? La Ville dispose d'un service dédié sur son site web. Emploi, vente d'objets, cours, bénévolat, covoiturage, ou encore garde d'enfants... Chacun peut consulter ou déposer une annonce. Elles sont modérées quotidiennement par le webmaster, mais la Ville n'est pas garante de la bonne foi des annonceurs et des personnes qui répondent. Il est donc recommandé de faire preuve de prudence. En cas de doute, consultez le webmaster.

**+ D'INFOS** [ville-antony.fr/petites-annonces](http://ville-antony.fr/petites-annonces)

## Le conseil municipal en vidéo

Le conseil municipal est un moment important de la vie démocratique locale. Il se déroule à l'Hôtel-de-Ville et est ouvert au public. Si vous souhaitez suivre les débats mais que vous ne pouvez pas vous rendre sur place, les séances sont diffusées en direct sur le site Internet de la Ville. Il est aussi possible de visionner les conseils archivés sur le site. Un menu déroulant permet même d'accéder au passage de la vidéo qui concerne une délibération précise. Prochaine séance : le 22 septembre.

## Enchères en ligne

Le site agorastore.fr propose aux organismes publics de mettre aux enchères leurs matériaux usagés. La Ville d'Antony contribue à cette grande place de marché virtuelle en mettant occasionnellement en vente des articles : une Citroën AX est ainsi partie à 323 €, un Peugeot Boxer à 2 100 €. Un destrier à ressorts issu d'une aire de jeux pour enfants s'est aussi vendu 90,20 €. Ce dispositif est avantageux pour tout le monde : les internautes peuvent y dénicher des bonnes affaires et la Ville en profite pour diminuer les coûts de maintenance de vieux matériaux.





**2 400**

mentions « J'aime » sur Facebook pour la page de la Ville d'Antony. Chacun peut s'y exprimer sur l'actualité annoncée au quotidien grâce à des textes, photos et vidéos. (facebook.com/ville.antony)

**96 173**

consultations des vidéos postées sur la chaîne Youtube de la Ville.

**40 240**

visiteurs uniques consultent le site de la Ville tous les mois.

**1 150**

tweets postés par la Ville sur son compte Twitter (twitter.com/villeantony). Quotidiennement, deux à trois informations sont mises en ligne sur le réseau social à l'oiseau bleu.



## Un nouveau site à l'automne

Plus moderne, plus ergonomique, plus complet... La Ville peaufine actuellement son nouveau site web, dont la mise en ligne est prévue à l'automne. Voici en avant-première un aperçu de la future page d'accueil.

+D'INFOS ville-antony.fr

## RISTORANTE PIZZERIA VERONA

Et quand la pizza devient gastronomique

Cuisine  
Traditionnelle  
Italienne

Recommandé  
par l'Express

Ouvert tout l'été



[www.pizzeria-verona.fr](http://www.pizzeria-verona.fr)

92 av. de la Division Leclerc • RN20 ANTONY • T. 01 46 66 36 06 - 06 58 19 59 82

Organisation d'anniversaires, réunions de famille...

**ISOLATION & RAVALEMENT**  
DE VOS MAISONS ET COPROPRIÉTÉS...

MURS • MENUISERIES • COMBLES • VMC • RAVALEMENT

**-30% de crédit d'impôt**

Sceaux  
[fcaweb.fr](http://fcaweb.fr) **01 41 87 08 25**

**AU GROS BONHOMME**  
Artisan - commerçant  
PME

**Le spécialiste  
du prêt-à-porter pour  
homme grande taille  
depuis 1929**

Ouvert du lundi au vendredi de 8h30 à 12h30 et de 13h30 à 19h  
17, boulevard Arago - ZI de Villemilan - 91320 Wissous  
Tél. : 01 69 30 00 26 - Fax : 01 69 20 25 04 - Courriel : [augrosbonhomme@free.fr](mailto:augrosbonhomme@free.fr)

**ENTREPRISE GÉNÉRALE DE PEINTURE**

**Antony  
Moquette  
Décors**  
[antony.moquette.decor@wanadoo.fr](mailto:antony.moquette.decor@wanadoo.fr)

**MAGASIN • BRICOLAGE  
DROGUERIE • PEINTURE  
PAPIER PEINT**

1, Avenue A. BRIAND **Tél. : 01 46 66 64 00**  
92160 ANTONY **Fax : 01 46 66 02 36**

**EC@gefi 92**  
*Pour une installation à faibles coûts*

Domiciliation d'Entreprises  
Assistance à la création  
Conseils & Démarches administratives

44 rue des Mûres - ANTONY • **01 55 59 15 20**  
Fax : 01 55 59 15 21 - [contact@ecogefi.fr](mailto:contact@ecogefi.fr)

**Lady Di**  
*Bijouterie  
Fantaisie*

20, rue Auguste Mounié  
92160 - ANTONY

**RÉNOVATION 1400** **23 ans d'existence**  
[www.renovation1400.fr](http://www.renovation1400.fr)

**RÉNOVATION  
MAÇONNERIE • MENUISERIE  
AMÉNAGEMENT COMBLES  
TERRASSES • ISOLATION  
INTÉRIEURE ET EXTÉRIEURE**

**PEINTURE DÉCORATION  
CARRELAGE  
REVÊTEMENTS SOLS ET MURS  
PONÇAGE  
VITRIFICATION**

173, avenue de la Division Lederc - 92160 ANTONY ☎ **01 40 96 88 34** - Fax : 01 40 96 18 61

## RENCONTRE AVEC...

# CÉLINE LENFANT

## État : Dame bientôt dans les bacs

Auteur, compositrice et interprète, Céline Lenfant a longtemps posé sa voix sur les chansons des autres avant de réaliser sa propre musique. Elle sort d'ici à la fin de l'année son premier album État : Dame.

Céline Lenfant a toujours eu un goût prononcé pour le monde artistique. Déjà, lorsqu'elle était adolescente, ses qualités de danseuse forçaient l'admiration de son professeur. C'est finalement dans la musique qu'elle va s'illustrer. Créer, être sur scène, partager des émotions, écrire des textes à partir de mélodies qui lui trottaient dans la tête... Aucune autre activité professionnelle ne saurait lui procurer pareille satisfaction : « *Quand j'écris une nouvelle chanson, je me sens comme une petite fille qui assemble les pièces d'un puzzle. Le résultat est un éternel émerveillement !* » Après avoir chanté les chansons des autres lors de mariages, de soirées dansantes et pour des comités d'entreprise, Céline Lenfant projette de sortir son propre album État : dame, en fin d'année. « *J'ai eu la chance de collaborer pour mes maquettes avec des réalisateurs de talent, Manu Larrouy et Jean-Paul Gonnod, qui ont travaillé avec Zazie, Calogero, Fréro Delavega, Goldman et d'autres*, précise-t-elle. *Ce premier album sera réalisé en étroite collaboration avec Damine Badey, qui m'accompagne sur scène, afin de proposer des titres qui me ressemblent à 100 %.* »

### Une première représentation réussie

Dans un style variété pop française, ses chansons sont tantôt légères, mélancoliques, sombres ou piquantes. Elles évoquent pour la plupart le parcours d'une trentenaire qui raconte ses joies, ses peines, ses relations aux autres, sa vie de couple, etc. Certains morceaux sont très arrangés, d'autres plus épurés. « *J'ai écrit et composé ces chansons au piano et à la guitare en m'inspirant des ateliers d'écriture du parolier Claude Lemesle auxquels je participe, et qui a travaillé pour Joe Dassin et Serge Reggiani* », ajoute-t-elle. Le 6 juin dernier, Céline Lenfant était sur la scène du Réservoir, à Paris, où elle a égrené quelques-uns de ses titres devant un public conquis. De quoi envisager l'avenir avec optimisme. ◉

**+ D'INFOS** [celinelenfant.com](http://celinelenfant.com). Soutenez son projet musical sur [kisskissbankbank.com](http://kisskissbankbank.com).



## RENCONTRE AVEC...

# MARIMA HVASS-FAIVRE D'ARCIER

## Les sciences, c'est pas sorcier

Depuis 40 ans Marima Hvass-Faivre d'Arcier transmet les sciences à des publics très variés et en toutes circonstances. Elle résume ses convictions pédagogiques dans un livre, *La Science, même pas peur !*

Apprendre les sciences à l'école revient souvent à mémoriser des formules et des théorèmes. Au point de ne plus trop savoir à quoi ils peuvent servir dans la réalité. Pour Marima Hvass-Faivre d'Arcier, rien ne remplace le débat en groupe à partir de l'expérimentation. Cela permet de comprendre en quoi les matières scientifiques interviennent dans notre quotidien et nous sont utiles. Lorsqu'elle était professeure de sciences physiques en lycée, cette Antonienne voulait que ses élèves lèvent la tête de leur cahier pour voir les mécanismes auxquels elle donnait vie sous leurs yeux : « *Pour expliquer la propulsion, j'ai essayé de faire rouler une Cocotte-Minute sur des patins à roulettes.* » À l'École nouvelle d'Antony, elle a animé des ateliers de sciences physiques. Les élèves élaboraient ensemble les notions et lois.

### Laisser une trace

Elle a surtout mis en œuvre ces principes dans l'association qu'elle a créée en 1999 : 1, 2, 3, sciences. On y promeut l'apprentissage des sciences pour les adultes. Charge à eux de transmettre ensuite leurs connaissances aux enfants. Le travail en groupe est privilégié autour d'ateliers pratiques : chacun observe, débat, discute... Les participants tirent collectivement ce qu'elle appelle une « conclusion locale provisoire ». Exemple : « *Une quantité d'eau, chauffée, occupe un plus grand volume.* » En 17 ans d'activité et de rencontres, de nombreuses notions ont ainsi été étudiées. Aujourd'hui, les ateliers se font plus rares et sont remplacés par des tutoriels sur le site de l'association. Marima Hvass-Faivre d'Arcier a donc rédigé et autoédité un livre, *La Science, même pas peur !*, dans lequel elle détaille cette pédagogie et son concept de prédilection. « *C'est une manière de laisser une trace, un petit caillou* », souligne-t-elle. ◉

**+ D'INFOS** [123sciences.asso.fr](http://123sciences.asso.fr). *La Science, même pas peur !* aux éditions Publishroom (14 € version papier ou 3,99 € en e-book), en vente sur Internet ou sur demande à [123sciences@gmail.com](mailto:123sciences@gmail.com).

## COULÉE VERTE

# Un écrin de verdure à redécouvrir

*Offrant de beaux paysages, la coulée verte, qui relie Massy à Paris en passant par Antony, est constituée d'une piste cyclable et d'un cheminement piétonnier sur toute sa longueur. Agrémentée d'aires de pique-nique et d'espaces de jeux en plein air, cette oasis de verdure est un terrain idéal pour les sportifs et les promeneurs du dimanche.*

## AIRE DE JEUX

Des espaces de jeux pour les enfants ont été aménagés tout au long du parcours, comme ici à Antony à proximité immédiate de la rue des Sources. De nombreuses familles s'y retrouvent pour partager un moment agréable.



## ZONE MIXTE

La balade est praticable à pied, à vélo et en roller. Elle est en revanche interdite aux véhicules motorisés. Certains en profitent pour flâner, d'autres pour faire du sport. Véritable paradis des joggeurs, elle est un parfait terrain d'entraînement pour le semi-marathon d'Antony.

## PERSPECTIVE

Depuis le grand terre-plein de Châtenay-Malabry, une magnifique vue sur le château de Sceaux s'offre aux promeneurs. Des tables de pique-nique, des bancs jalonnent cet espace qui atteint à cet endroit près de 100 mètres de large.





### FAUNE

La coulée verte abrite 46 espèces de papillons, 32 d'oiseaux nicheurs, six de mammifères dont trois protégées (pipistrelle commune, hérisson, d'Europe, écureuil roux) et deux prédateurs, le renard et la fouine.





## ROSERAIE

La roseraie à Fontenay-aux-Roses donne à la coulée verte des allures de jardin coloré. À proximité, la fontaine de la place Sainte-Barbe offre un cadre reposant.



## TGV

Cette promenade est installée sur le tracé de l'ancienne ligne de chemin de fer Paris-Chartres, aux abords des voies du TGV.





## AGRÈS

Barres fixes et parallèles, rameurs, vélos elliptiques... Les plus courageux utilisent les différents équipements sportifs pour faire travailler leurs abdominaux et leurs pectoraux. Un bon exercice avant de reprendre son chemin, le plus souvent en courant.



## RELIEF

Les fortes pentes se trouvent à Châtenay-Malabry et à Fontenay-aux-Roses. Le parcours devient plus sinueux. Certains mettront sans doute le pied à terre. À partir de Bagneux, l'itinéraire est plus plat et l'environnement plus urbanisé.

## PONT

À la hauteur du pont qui enjambe la gare de Fontenay-aux-Roses, vous êtes environ à mi-parcours.



## REPÈRES

Travaux d'aménagement effectués entre **1988 et 1996**

**9** communes traversées

**12 km** de Massy jusqu'à la porte de Vanves à Paris

**45** hectares, dont **36** dans les Hauts-de-Seine

**+ D'INFOS** Accès libre à toute heure  
Office de tourisme d'Antony  
1 place Auguste Mounié  
01 42 37 57 77  
antony-tourisme.fr  
Voir aussi : hauts-de-seine.net



## NICOLAS GAUTHIER

20 ans

### 2003

Débute le handball au club de Châtenay-Malabry

### 2010

Licence au club de Massy Essonne Handball

### 2012-2013

Intègre le Pôle espoir de Chartres

### 2015

2<sup>e</sup> année en Sciences et techniques des activités physiques et sportives à l'université d'Orsay

Champion du monde des moins de 19 ans en Russie

### 2016

Champion de France universitaire à Lille (nationale 2)

« Il faut des qualités physiques et une grande concentration pour arrêter des tirs qui dépassent parfois les 100 km/h. »

HANDBALLEUR

# Nicolas Gauthier : tout près de son but !

*Nicolas Gauthier, 20 ans, fait partie des grands espoirs du handball tricolore. Champion du monde des moins de 19 ans en 2015 puis champion de France universitaire cette année, il ambitionne de devenir professionnel au poste si particulier de gardien de but. Ses atouts : un talent indéniable et beaucoup de travail.*

Il pourrait bien devenir le digne successeur de Thierry Omeyer. Titré dans les compétitions les plus prestigieuses avec l'équipe de France espoir, Nicolas Gauthier suit une trajectoire ascendante. Il est vrai que devant ses cages, les bras écartés, ce solide gaillard d'1,88 m prend de la place. Mais sa carrure ne fait pas tout. Cet Antonien est aussi rapide comme l'éclair, souple, doué d'un bon sens de l'anticipation et d'un mental d'acier. Des qualités indispensables pour repousser des tirs qui peuvent dépasser les 100 km/h. Et dire qu'il a débuté le handball pour imiter son frère : « *J'avais sept ans lorsque je l'ai suivi au club de Châtenay-Malabry. À cette époque, je voulais tout faire comme lui. Comme personne ne voulait être goal, je me suis dévoué et cela m'a rapidement plu.* » Fondu de sport, Nicolas Gauthier s'est aussi essayé au tennis (classé 30 à 12 ans). Il a même délaissé le handball pour le rugby avant

de se raviser sur les conseils de son entraîneur, qui avait décelé en lui un futur champion. Aujourd'hui, son rêve le plus cher est de passer professionnel. Une ambition renforcée par ses récents résultats sportifs. « *Nous étions favoris lors des derniers championnats du monde, précise-t-il. Nos matchs ont été relativement faciles. En phase de poule, je me suis fait une entorse. J'étais abattu car je m'étais entraîné dur pour être au niveau.* » Chaque compétition majeure nécessite en effet au moins deux mois de préparation, bien souvent à l'étranger (Allemagne, Pologne, Danemark...). Comme au rugby, la 3<sup>e</sup> mi-temps passée avec ses coéquipiers et amis lui a heureusement permis d'oublier sa blessure.

**Persévérant et déterminé**

« *Je préfère les sports collectifs car on y partage des émotions fortes avec son groupe et il y a un esprit de*

*solidarité que j'apprécie* », ajoute-t-il. Pour réussir et avoir peut-être un jour la même carrière que son modèle, le gardien danois Niklas Landin, le portier français sait que le talent seul ne suffit pas. Il compte sur sa force de travail. Sous une apparence posée, on perçoit vite dans ses propos une détermination sans faille. Rien ne semble pouvoir le dévier de l'objectif qu'il s'est fixé. Si on lui demande quels sont ses loisirs en dehors des terrains de handball, il répond en souriant qu'il n'en a pas vraiment. Ses activités sportives lui prennent trop de temps et il n'est pas du genre à courir les boîtes de nuit tous les week-ends. En 2<sup>e</sup> année de Sciences et techniques des activités physiques et sportives à l'université d'Orsay, il bénéficie d'un aménagement d'horaires comme sportif de haut niveau grâce auquel il s'entraîne jusqu'à douze heures par semaine. « *Il était évident que j'allais faire des études dans le sport, reconnaît ce fidèle lecteur du journal L'Équipe. Cela me correspond.* » Ce mois-ci, l'équipe de France de handball défendra son titre lors du championnat d'Europe des moins de 21 ans au Danemark. Étant donné son parcours, Nicolas Gauthier pourrait bien prendre part à l'aventure : « *Les places sont chères et je ne suis pas encore certain d'y aller. J'ai toujours tendance à me mettre de la pression avant et pendant les matchs.* » Sélectionné ou pas, on peut sans risque lui prédire un brillant avenir sportif. ◉



Étudiant à l'université d'Orsay, Nicolas Gauthier bénéficie d'un aménagement d'horaires en tant que sportif de haut niveau.



## Une ville protectrice

C'est une évolution naturelle et logique de notre société : les services publics de proximité ont tendance à voir leur activité diminuer chaque année. Cela s'explique notamment par le fait que les nouvelles technologies sont de plus en plus utilisées afin de réaliser ses démarches.

À Antony, nous suivons cette évolution : dans un souci de modernisation de ses outils, la Ville mettra à votre disposition un portail revisité, qui vous permettra d'effectuer vos démarches familiales (inscriptions et réservations aux centres municipaux de loisirs, paiement des prestations périscolaires...) mais également de réaliser des démarches personnelles (demande d'actes d'état-civil, inscription sur les listes électorales...), de manière sécurisée, sans avoir à se déplacer ni à téléphoner à la mairie. Cela constituera à n'en pas douter un gain de temps et de souplesse pour l'ensemble des administrés.

Cependant, nous ne devons pas oublier que cette évolution est parfois difficile à suivre pour les Antoniens les plus modestes ou les personnes âgées. Ainsi, la fermeture de structures telles que la Caisse d'Allocations Familiales ou encore la Caisse Primaire d'Assurance Maladie sur notre territoire peut être parfois et pour certains source de difficultés.

Il est de la responsabilité de la Ville de soutenir ses habitants en difficulté et d'intervenir si nécessaire pour les aider dans leurs démarches administratives. C'est dans cet esprit que nous avons décidé de transformer l'actuel PIMMS (Point Information Médiation Multiservices), situé place des Baconnets, et dont l'objet était jusqu'à présent de faciliter les relations entre les habitants et les grands services publics, en Maison de Services au Public. Cette structure aura pour objet d'informer les usagers, de les accompagner dans l'utilisation des services en ligne, et de les aider à constituer leurs dossiers, voire de leur mettre à disposition des micro-ordinateurs si nécessaire. Cette Maison des Services au Public ouvrira aussi un relais poste urbain, où les habitants pourront porter leur courrier et effectuer leurs opérations comme dans un bureau de poste.

La Ville, en hébergeant cette structure et en la soutenant financièrement, contribuera à protéger les populations les moins bien préparées à faire face à la dématérialisation des démarches.

Retrouvez-nous sur [antonypourtous.fr](http://antonypourtous.fr).



## Un centre-ville clé-en-main

Que va devenir le centre-ville ? Depuis des semaines, le Maire explique qu'il peaufine le projet. Au Conseil des Séniors, comme au Conseil des Jeunes Citoyens, il entretient le mystère sur ses intentions et annonce une présentation à la rentrée. Il n'est jamais question d'organiser une consultation pour recueillir l'avis des Antoniens. Le Maire se fie sans doute au travail de terrain mené par l'opposition municipale.

Car, lorsqu'ils sont consultés, les habitants répondent. L'opposition a diffusé un questionnaire il y a quatre ans sur l'aménagement et les projets d'urbanisme d'Antony et les préférences des Antoniens sont très claires pour le centre-ville : le maintien d'un tissu commercial diversifié ; la limitation de la densification qui risquerait de saturer la circulation ; la piétonisation de la rue Mounié et de la rue de l'Église, du moins partielle ou quelques jours par semaine ; et la sécurisation des circulations douces. Concernant le devenir de l'espace libéré devant le marché par le déplacement du théâtre, les répondants souhaitaient sa transformation en une place conviviale avec la présence de nouveaux commerces et de quelques logements afin de réintroduire de la mixité sociale dans ce quartier.

Mais au lieu de réaliser une consultation, comme cela avait été fait pour les rythmes scolaires, la Ville s'enferme dans ses certitudes et attend d'avoir un projet clé-en-main pour le présenter. Sur les questions importantes comme la place des vélos, la proportion de logements sociaux, la piétonisation des rues, les sens de circulation, il n'y aura pas de débat car les décisions sont évidemment déjà prises comme le montre l'aménagement de la RD 920, où les platanes ont été sacrifiés au seul profit des voitures.

Annie-Laure Hagel ([annelaurehagel@yahoo.fr](mailto:annelaurehagel@yahoo.fr)), Jean-Marc Feuillade ([feuillade@wanadoo.fr](mailto:feuillade@wanadoo.fr)), Marité Charrier ([marite.charrier@orange.fr](mailto:marite.charrier@orange.fr)), Pierre Rufat ([pierre.rufat@orange.fr](mailto:pierre.rufat@orange.fr)), Camille Le Bris ([camille.lebris@gmail.com](mailto:camille.lebris@gmail.com)).

## Antony à gauche

Rassemblement de citoyens

### Carte Améthyste Navigo :

désormais payante pour tous, et non accessible pour d'ex-ayants droit !

Encore un service public en moins, pour des Antoniens-e-s seniors qui vont en pâtir, comme beaucoup d'Alto-séquanais-ses.

Le conseil départemental finançait cette carte gratuitement, dans certains cas, pour les retraités ou les handicapés, par exemple pour les personnes non imposables, les anciens combattants ou les veuves de guerre.

Se déplacer en Ile-de-France gratuitement ou à tarif réduit pour se soigner, se cultiver, se distraire, c'est terminé pour eux. C'est ce qu'a décidé avec la majorité de droite, M<sup>me</sup> Bergerol, conseillère départementale déléguée aux personnes handicapées et conseillère municipale, chargée des Seniors et des Anciens Combattants !

Pour cause d'économies ? Sur les plus démunis ?



## De bonnes vacances à toutes et tous

Alors que certains d'entre nous s'apprentent à partir en vacances, tous n'en auront pas les moyens. Pourtant les vacances sont essentielles. Temps de repos, de culture, de découvertes, d'échanges.

Il appartient à une municipalité de s'attacher à ce que le plus grand nombre puisse partir en congés. À Antony, nous en sommes loin faute de places dans les centres de vacances. Il appartient aussi à une municipalité d'offrir, en période estivale, des activités diversifiées pour celles et ceux qui n'ont pas le loisir de partir de vivre également des vacances riches et divertissantes.

## Antony Pour Un Nouvel Avenir



Les fausses promesses de la mondialisation.  
Les fausses promesses d'un président.

Il faut s'adapter... c'est à dire qu'il nous faut suivre une situation... sachant qu'elle ne nous est pas favorable.

La combinaison de la mondialisation et du progrès technique a détruit la classe ouvrière traditionnelle et menace désormais les emplois qualifiés de la classe moyenne inférieure.

L'anxiété d'une grande partie de la population s'exprime. Par contraste, les dernières inondations dans de nombreux départements qui ont provoqué d'énormes désastres (+ d'un milliard d'euros) avec plus de 20 000 foyers privés d'électricité, ont provoqué l'extase de quelques badauds bobo devant le romantisme de la Seine débordante.

Et puis, il y a le tennis, le football, la fête de la musique... Ce n'est pas un paradoxe que de penser à Rome, qui fait l'actualité en ce moment, ou est née l'expression latine : du pain et des jeux.

Nous aurons bientôt, nous, un beau théâtre, et une belle fosse de plongée, payés par sur les impôts locaux à longues échéances (mais c'est un détail, puisque les finances sont saines).

Une bonne nouvelle pour les défenseurs des droits de la femme et de l'enfant : dans la journée du 16 juin grâce à la mobilisation de nombreux parlementaires de droite (UDI, LR, FN et non inscrits) mais aussi d'un parlementaire du groupe socialiste, les tentatives de la majorité de s'opposer aux propositions de loi qui permettent de lutter de manières efficaces contre le scandale des mères porteuses ont échouées (report du vote des députés le 21 juin) (voir le site de La Manif Pour Tous pour plus d'information).

Contact : [aripa.alain@orange.fr](mailto:aripa.alain@orange.fr)

## RENCONTREZ VOS ÉLUS

### MAJORITÉ

**Jean-Yves Sénant**, maire, reçoit à l'Hôtel de Ville sur rendez-vous au 01 40 96 72 97 / 71 01.  
Email : Jean-Yves.senant@ville-antony.fr.

**Les élus reçoivent sur RDV au**

**01 40 96 71 65 / 73 30.**

**Maires adjoints :** Jean-Yves Le Bourhis, éducation ; Véronique Bergerol, Seniors et Anciens Combattants ; Pierre Médan, finances ; Isabelle Rolland, culture, affaires civiles et administratives ; Pascal Colin, pôle social ; Armelle Cottenceau, environnement, dvpt durable et affaires funéraires ; Philippe Serin, ressources humaines et élections ; Sophie Sansy, sécurité et prévention ; Philippe Martin, urbanisme ; Stéphanie Schlienger, enfance et famille ; Jacques Legrand, logement ; Perrine Precetti, mobilité urbaine ; Étienne Charrieau, aménagement urbain ; Fatma Betouati, dvpt économique et emploi.

**Conseillers municipaux délégués :** Anny Léon, vie associative et bénévolat ; Jean-Pierre Limborg, nouvelles technologies et e-démocratie ; Rosa Macieira-Dumoulin, animations Seniors et affaires européennes ; Fabien Hubert, commerce, artisanat et jumelages ; Corinne Pham-Pingal, transports ; Saïd Ait-Ouaraz, politique de la ville et cohésion sociale ; Anne Fauret, activités périscolaires et relations avec les établissements d'enseignement secondaire ; Cyril Adda, budget ; Wissam Nehmé, sécurité routière et prévention des risques ; Colette Covi-Houemavo, précarité et intégration ; Ioannis Vouldoukis, hygiène, santé et sciences ; Maryse Lemmet, réseaux et maîtrise de l'énergie ; Christian Ollivry, solidarité et insertion ; Françoise Quinzin, écoles ; Michel Fouquet, travaux ; Isabelle Lajeunie, relations avec les entreprises ; François Goulette, projets de dvpt économique ; Christel Berthier, animations et événementiel ; Gilles Le Lamer, sport ; Fatima Messaoudi, dvpt du lien social et du bien vivre ensemble ; Paul Duriez, circulation et stationnement ; Valérie Benoit, personnes en situation de handicap ; Stéphane Celestin, gestion ; Claire Genest, management des services publics ; David Passeron, jeunesse et promo. de l'économie sociale et solidaire ; Claudine Lesieur, circulations douces.

### OPPOSITION

**ANTONY AVEC VOUS** (Parti socialiste, EELV, Citoyens à Antony, PRG), Annie-Laure Hagel 06 83 82 65 81, Jean-Marc Feuillade 06 78 03 35 37, Marité Charrier 06 08 25 08 97, Pierre Rufat 014.674.5857, Camille Le Bris.

**ANTONY À GAUCHE** (Parti Communiste Français, Parti de Gauche) Isabelle Delpech 06 81 48 38 82.

**ANTONY BLEU MARINE** (Front National)

François Meunier 06 60 64 18 32

**ANTONY POUR UN NOUVEL AVENIR**

Alain Aripa 06 07 81 98 15

### VOS CONSEILLERS DÉPARTEMENTAUX

**Véronique Bergerol** reçoit le 1<sup>er</sup> vendredi de chaque mois de 8 h 30 à 12 h à l'Hôtel de Ville, sur RDV au 01 40 96 71 65. **Patrick Devedjian** reçoit le 1<sup>er</sup> lundi de chaque mois de 18 h à 20 h à l'Hôtel de Ville sur RDV au 01 40 63 67 72 ou 01 47 29 32 33

### VOTRE DÉPUTÉ

**Patrick Devedjian** sur RDV

au 01 47 29 32 33 ou 01 40 63 67 72.

Email : pdevedjian@assemblee-nationale.fr.



## CENTRAL CHANTIER

Entreprise Générale de Bâtiment  
LES SPÉCIALISTES DE LA RÉNOVATION - EXTENSION - SURÉLEVATION  
[www.central-chantier.com](http://www.central-chantier.com)

**MAÇONNERIE - DÉMOLITION**  
**ÉLECTRICITÉ - PLOMBERIE**  
**ISOLATION - CARRELAGE - PEINTURE**

Siège social : 59, rue Roger Salengro - 92160 Antony  
Port. : 06 07 99 67 67

Bureaux : 2 rue Louis Boussard - 91320 Wissous  
Tél. : 01 64 47 13 03

Qualibat logo and RGE logo.

## STRUCTURES & TOITS




- ✓ Charpentes
- ✓ Couvertures
- ✓ Isolation
- ✓ Restauration de toitures anciennes

17 rue Henri Marrou 92290 CHATENAY-MALABRY  
01 55 52 10 85 - Mail : [contact@structures-toits.fr](mailto:contact@structures-toits.fr)

Qualibat logo.

## LA FORCE DE TRYBA C'EST LE CHOIX !

Devis **GRATUIT** & sans engagement  
**PROFITEZ-EN !**



# TRYBA®

FENÊTRES • PORTES • VOILETS

[tryba.com](http://tryba.com)

**AGENCE CHATENAY MALABRY**  
65 avenue de Robinson 92290 CHATENAY MALABRY  
**TEL : 01 69 07 62 62**

**GARANTIE 30 ANS**

Devis gratuit sur rendez-vous - agence ouverte du mardi au samedi de 14h à 18h

**Optimisez votre été ! Offrez-vous 2 jours pour changer, être vous-même et vous épanouir !**  
 Accompagnement individuel ou formation en petits groupes, à partir de ces grands thèmes, modulables selon vos objectifs

- ✚ Mieux se connaître pour mieux communiquer
- ✚ Prendre la parole en public
- ✚ Développer la confiance en soi
- ✚ Identifier ses points forts pour se réorienter
- ✚ Mieux se gérer dans des situations difficiles



**06.61.13.88.34 - www.de-mieux-en-mieux.fr**  
 Catherine Bouvier – Coach, Formatrice ComColors®, Sophrologue



**Bienvenue à L'ENTRACTE**  
Brasserie

**CARTE VARIÉE • PLANCHAS BURGERS MAISON**

L'équipe vous accueille  
du **lundi au vendredi**  
de **6h à 20h**  
et le **week-end**  
de **7h à 15h**

**Venez profiter de notre Terrasse d'été !**

**7 rue Jean Moulin - Antony • 01 42 37 44 40**

# Aranis Cuisine

## Accessoires de cuisine

### Cadeaux



**22, rue Auguste Mounié - 92160 Antony**  
**☎ 01 42 37 60 93**

## *La Maison du Fromage*

**Fromager Affineur**



*vous offre un large choix de fromages de tradition*

Plateaux sur commande

Possibilité de fromage sous vide

**Confitures**

**Crozets artisanales**

*M. et Mme Chartier 5, rue Auguste Mounié*  
**92160 Antony - ☎ 01 42 37 70 80**



www.komilfo.fr



**STORES  
VOLETS  
FENÊTRES  
PORTES  
PORTAILS  
PERGOLAS**

**AFMH • Tél. : 01 49 84 21 53**  
**47, bld Pasteur - FRESNES**

## ÉLECTRICITÉ GÉNÉRALE



**146 bis Av. François Molé**  
**92160 ANTONY**  
**www.capelec-electricite.fr**




DEVIS GRATUIT

**NEUF**

**RÉNOVATION**

**DÉPANNAGE**

**CHAUFFAGE - VMC**

**SOLUTIONS POUR LE MAINTIEN À DOMICILE**

01 46 68 09 74

## Pierre MARMOITON DÉCORATION

- Peinture traditionnelle intérieur et extérieur
- Revêtements et peintures écologiques
- Peintures à effets décoratifs
  - Métallisé, Stucco, Béton et enduit cirés...
  - Tous revêtements de sols

**CONSEILS - ÉTUDES - RÉNOVATION**

01 42 37 28 97

Tous  
Corps  
d'État

www.pierre-marmoitondecoration.fr  
 76, rue Adolphe Pajeaud ANTONY RCS 353 090 897



## POMPES FUNÈBRES ET MARBRERIE D'ANTONY

Maisons MEURDRA - MARECHAL - BRAVIN - LEMAIRE

Organisation d'obsèques • Monuments funéraires  
 Entretien de sépulture • Fleurs et plaques funéraires  
 Contrats de prévoyance obsèques

**ASSISTANCE DÉCÈS 7J/7 et 24H/24**  
**01 47 02 97 66**

70 et 76, rue de Châtenay - 92160 ANTONY  
 (près du cimetière et du funérarium)  
 www.presence-funeraire.com - Boutique fleurs : 01 47 02 79 17

# LE CARNET D'ANTONY

## PUBLICATIONS NOMINATIVES

Les personnes qui refusent la publication d'une naissance, d'un décès ou d'un mariage doivent le signaler aux services de l'État civil de la mairie (01 40 96 71 27).

## ILS SONT NÉS

DU 7/05 AU 4/06

7/05 Fanny Andrieu	16/05 Mayar Hrigua	26/05 Aksel Arbadji
7/05 Eliah Koudou	19/05 Layna Kelner	27/05 Yona Parisis Harff
9/05 Noa Zambarnardi	19/05 Aurélien Saidana	28/05 Romain Sadakhom
9/05 Adem Msegued	19/05 Raya Shaïek	28/05 Juliette Accardi
9/05 Alya Msegued	20/05 Éloïse Ducloux	28/05 Lucie Besnier
10/05 Léna Neumann	21/05 Romeo Pavez Farina	29/05 Victoire Quéré
10/05 Benjamin Aubry	22/05 Bastien Sanocki	30/05 Ilyan Copel Sabourin
10/05 Gabriel Castel Carreira	22/05 Côme Barrelle	31/05 Kenzi Kherfi
10/05 Cléa Middernacht	22/05 Sacha Perie Pinos	1 <sup>er</sup> /06 Baptiste Robin Guilmain
10/05 Rosie-Delange Ossil Ampion	22/05 Noémie Pereira de Aguiar	1 <sup>er</sup> /06 Lehna Bellahoues
11/05 Alessia Tirhard	23/05 Maxime Valdès	2/06 Ariane Bidault
11/05 Sarah Cherrouf	23/05 Jassim Laajali	2/06 Imene Hank
11/05 Pablo Piot Llorca	24/05 Fouad Biouerzane	2/06 Adan Gomez Marin
15/05 Jessim Bentabet	25/05 Joseph Bruneau Gasnier	3/06 Hippolyte Lacharnay
16/05 Laura Deloison	26/05 Faustine Menard	4/06 Amelya Makani Ribeiro
16/05 Hana-Giulia Orioli	26/05 Aimina Boudechicha	

## ILS SE SONT MARIÉS

DU 7/05 AU 4/06

7/05 Sébastien Deit et Patricia Prada	28/05 Laurent Ritter et Évelyne Lemoine
7/05 Romain Delteil et Marine Le Nezet	28/05 Housseem El Mahdi et Camille Taburiaux
14/05 Cyril Muller et Yannissa Gouhier	28/05 Pietro Murganti et Danny Caputo
14/05 Idriss Chitou et Muriel Lavodrama	28/05 Miguel Cilis et Aminatou Diallo
14/05 Gérald Perret et Marlène Nogier	31/05 Raphaël Saura et Ève Debbah
14/05 Sébastien Cornet et Christelle Aréthus	3/06 Xavier Phan-Chi et Lynda Ghanay
14/05 Jalale El Jayi et Houda El Kassouani	4/06 Bertrand Guillot et Esmat Al-Muheisen
21/05 Stéphane Galli et Nassima Zaidi	4/06 Damien Calmel et Stéphanie Balzano
21/05 Otman Draïdar et Marine Erb	4/06 Niall Gokul et Alizée Taglang

## ILS NOUS ONT QUITTÉS

DU 7/05 AU 3/06

Claude Rutbi, 85 ans, le 7/05	Camille Robin, 86 ans, le 21/05
Denise Le Corre, veuve Salmon, 86 ans, le 10/05	Raymonde Auvray, 107 ans, le 21/05
Dominique Nicolai, 84 ans, le 10/05	Hélène Boisbieux, épouse Lenfant, 89 ans, le 22/05
Denise Clément, veuve Bernot, 94 ans, le 12/05	Robertine Sager, veuve Lobstein, 96 ans, le 23/05
Farida Bensalah, épouse Bensalah, 56 ans, le 13/05	Jean-Claude Lesne, 79 ans, le 23/05
Françoise Landault, épouse Dabel, 77 ans, le 13/05	Patrice Hulin, 72 ans, le 23/05
Jacques Favier, 85 ans, le 14/05	Roger Foucher, 94 ans, le 23/05
Vincent Woznica, 81 ans, le 16/05	Luis Jaime-Cortez, 68 ans, le 25/05
Jacques da Silva Ferraz, 80 ans, le 17/05	Marie-Hélène Nombrot, épouse Rivet, 69 ans, le 25/05
Louis Ndjall Touck, 73 ans, le 18/05	Nour Mechta, 70 ans, le 26/05
Étienne Borbas, 78 ans, le 18/05	Jean Godard, 91 ans, le 26/05
Marie-Claude Piochaud, 66 ans, le 20/05	René Chadailac, 91 ans, le 27/05
Michelle Alturo, épouse Porquet, 76 ans, le 20/05	Marcelle Blaizot, veuve Constant, 85 ans, le 28/05
Naïma Mardini, veuve Abou Al Kassab, 91 ans, le 20/05	Bernard Lentaïgne, 94 ans, le 30/05
Brigitte Rousseau, veuve Guérin, 84 ans, le 20/05	Pierre Garcia, 85 ans, le 1 <sup>er</sup> /06
Lân Nguyễn, 75 ans, le 20/05	Allix Lafille, épouse Algret, 83 ans, le 3/06
Robert Chaumont, 91 ans, le 20/05	

# Pharmacies de garde

Liste des pharmacies de garde également consultable sur [monpharmacien-idf.fr](http://monpharmacien-idf.fr).

EN DEHORS DES HEURES D'OUVERTURE, S'ADRESSER AU COMMISSARIAT D'ANTONY : 01 55 59 06 00

## DIMANCHES

- + Dimanche 3 juillet**  
Pharmacie Hamarsy,  
123 av. Aristide Briand  
01 46 66 51 68
- + Dimanche 10 juillet**  
Pharmacie de l'Église,  
9 rue de l'Église  
01 46 66 10 23
- + Jeudi 14 juillet**  
Pharmacie Maman,  
26 rue Auguste Mounié  
01 46 66 01 43
- + Dimanche 17 juillet**  
Pharmacie Neveu  
81 rue Mirabeau  
01 42 37 77 30
- + Dimanche 24 juillet**  
Pharmacie des Sources,  
59 av. François Molé  
01 56 45 07 33

- + Dimanche 31 juillet**  
Pharmacie To Minh Luan,  
Place des Baconnets  
01 46 66 36 21
- + Dimanche 7 août**  
Pharmacie des Baconnets  
37 rue des Garennes  
01 42 37 90 33
- + Dimanche 14 août**  
Pharmacie Kennedy  
72 av. du Président  
Kennedy, 01 46 66 16 43
- + Lundi 15 août**  
Pharmacie Val de Bièvre  
210 rue Adolphe Pajaud  
01 46 66 40 80
- + Dimanche 21 août**  
Pharmacie des Rabats  
136 rue Pascal  
01 42 37 41 84

- + Dimanche 28 août**  
Pharmacie des Écoles  
2 rue Adolphe Pajaud  
01 42 37 41 28

## TOUS LES LUNDIS MATIN

- + Pharmacie To Minh-Luan,**  
Place des Baconnets  
01 46 66 36 21
- + Pharmacie Adda-Halimi,**  
1 place de la Résidence  
01 47 02 89 85
- + Pharmacie de Paris,**  
151 av. de la Division Leclerc  
01 46 66 03 35

- + Pharmacie de l'Église,**  
9 rue de l'Église  
01 46 66 10 23
- + Pharmacie Fontaine Michalon,**  
81 rue Mirabeau  
01 42 37 77 30
- + Pharmacie Val de Bièvre,**  
210 rue Adolphe Pajaud  
01 46 66 40 80
- + Pharmacie des Écoles,**  
2 rue Adolphe Pajaud  
01 42 37 41 28
- + Pharmacie Hamarsy,**  
123 av. Aristide Briand  
01 46 66 51 68

- + Pharmacie Maman,**  
26 rue Auguste Mounié  
01 46 66 01 43
- + Pharmacie du Métro,**  
42 rue Auguste Mounié  
01 46 66 01 16
- + Pharmacie du Pont d'Antony,**  
52 av. de la Division Leclerc  
01 46 66 01 79
- + Pharmacie des Rabats,**  
136 rue Pascal  
01 42 37 41 84
- + Pharmacie des Sources,**  
59 av. François Molé  
01 56 45 07 33

## À votre service

### HÔTEL DE VILLE

Retrouvez toutes les infos en pages 12-13.

### POINT D'ACCÈS AU DROIT (PAD)

Le PAD vous aide sur toute question d'ordre juridique. Fermé du 8 au 19 août. Ouvert : lundi, mercredi et jeudi (de 9 h à 12 h et de 13 h 30 à 17 h 30), mardi (de 9 h à 12 h et de 13 h 30 à 18 h), vendredi (de 9 h à 12 h et de 13 h 30 à 17 h). 1 pl. A. Mounié. Tél. 01 40 96 68 60. [accesdroit@ville-antony.fr](mailto:accesdroit@ville-antony.fr).

### SERVICE MUNICIPAL DU LOGEMENT

Reçoit les demandes de logement social. Du lundi au vendredi : de 14 h à 17 h, au 21 bd Brossolette. Tél. 01 40 96 31 45.

### ÉCRIVAINS PUBLICS

Ils vous aident à rédiger vos courriers administratifs à l'Hôtel-de-Ville (mardis 5 et 12 juillet de 18 h à 19 h, samedis 2 et 9 juillet de 10 h à 12 h), à l'espace du Noyer Doré 4 bd des Pyrénées (mardis 5 et 12 juillet de 14 h à 16 h), à la médiathèque A. Rimbaud (samedis 2 et 9 juillet, 20 et 27 août de 10 h à 12 h).

### LE CONCILIEUR

Il tente de régler à l'amiable vos désaccords avec des personnes. Sur RDV. Tél. 01 40 96 71 06. [rene.jalin@conciliateurdejustice.fr](mailto:rene.jalin@conciliateurdejustice.fr)

### ARCHITECTE CONSEIL

Permanences les mardi 5 juillet et 2 août de 18 h à 19 h 30 à l'Hôtel-de-Ville sur vos projets de construction, d'extension ou de rénovation. RDV au 01 40 96 71 68.

### IMPÔTS

Le centre des Finances publiques, 130 rue Houdan à Sceaux, est ouvert du lundi au vendredi de 8 h 45 à 12 h et de 13 h 30 à 16 h 15 sauf le jeudi après-midi (fermé). [sip.sceaux-sud@dgifp.finances.gouv.fr](mailto:sip.sceaux-sud@dgifp.finances.gouv.fr).

### EMPLOI

Retrouvez toutes les infos en pages 12-13.

### AIDES ET SERVICES

- Permanences : l'Adil des Hauts-de-Seine sur RDV (01 40 96 68 60) le jeudi 7 juillet de 13 h 30 à 16 h 30 au PAD ; l'association Dinamic pour les conflits familiaux, les mardis de 13 h à 19 h, au PAD. Sur RDV : 01 46 01 99 19 ou [dinamic.mediation@gmail.com](mailto:dinamic.mediation@gmail.com) ; l'UFC-Que choisir des Hauts-de-Seine pour les litiges, le 3<sup>e</sup> lundi du mois de 18 h à 20 h au point info des Baconnets, pl. des Baconnets, et le premier vendredi du mois de 16 h à 18 h au PAD.
- Planification familiale, à la PMI, sur RDV, 79 rue P. Legouté. Tél. 01 77 70 13 60.
- Aides (jardinage, ménage, gardes d'enfants), par l'association Antraide. Tél. 01 46 66 32 33.

## URGENCES

### MÉDICALES

Appelez le 15  
SOS urgences 92 : 01 46 03 77 44

### POMPIERS

Appelez le 18 ou le 112  
depuis un portable

### POLICE SECOURS

Appelez le 17  
Police nationale : 01 55 59 06 00  
Police municipale : 01 40 96 72 00

### DENTAIRES

Dimanches et jours fériés (9 h-12 h, 14 h-17 h), appelez le 01 41 09 77 33. Au 01 47 78 78 34, un répondeur communautaire praticien de garde. Sinon, faites le 15.

### POISON

Centre antipoison : 01 40 05 48 48

### ANIMAUX

SOS vétérinaires (dim. et jours fériés) :  
0 892 689 933

# UNITED COLORS OF BENETTON.

22, RUE AUGUSTE MOUNIÉ - 92160 ANTONY



Ouvert tous les jours  
de 8h30 à 20h  
Le dimanche de 9h à 13h

DÉCOUVREZ VOTRE MAGASIN ENTIÈREMENT RÉNOVÉ !

Livraison à domicile

16, rue des Gouttières  
92160 Antony ☎ 01 46 68 82 15





## CANTINES D'ANTONY

# Menus des centres de loisirs maternels

	LUNDI	MARDI	MERCREDI	JEUDI	VENDREDI
<b>DU 4/07</b> <b>AU 8/07</b>	Laitue iceberg • Poulet rôti • Pommes rissolées • Cotentin nature • Compote de pomme banane	Salade de tomates • Cordon-bleu • Petits pois • Yaourt nature et sucre • Nectarine	Melon jaune • Omelette • Potatoes et ketchup • Édam • Flan au chocolat	Bâtonnets de carottes • Rôti de bœuf froid • Piémontaise • Camembert • Glace cône vanille chocolat	Roulé surimi • Filet de colin meunière • Riz ratatouille • Petits-suisseaux aux fruits • Pêche
<b>DU 11/07</b> <b>AU 15/07</b>	Penne du soleil • Sauté de bœuf sauce olives • Chou-fleur • Saint-paulin • Nectarine	Salade verte et maïs • Saucisse de Francfort • Pommes rissolées • Emmental • Pastèque	<b>Menu espagnol</b> : Gaspacho • Filet de lieu noir sauce crustacés • Riz paella • Bûchette mi-chèvre • Melon	<b>Férié</b>  <b>Fête nationale</b>	Tomates vinaigrette • Pavé de poisson mariné citron et huile d'olive • Carottes à la ciboulette • Saint Môret • Moelleux nutolade
<b>DU 18/07</b> <b>AU 22/07</b>	Pastèque • Pavé de poisson mariné à la provençale • Purée de pomme de terre • Fromage blanc nature	Salade de tomates et mozzarella • Lasagnes à la bolognaise • Salade verte • Glace cône vanille	Taboulé • Jambon blanc • Haricots verts • Tomme noire • Banane	Carottes râpées • Filet de colin meunière • Épinards à la crème • Carré de l'Est • Cake aux pépites de chocolat	<b>Menu marocain</b> : Sauté d'agneau sauce tajine • Légumes couscous façon tajine (20 %) et blé (80 %) • Salade de fruit et menthe avec cigarette russe
<b>DU 25/07</b> <b>AU 29/07</b>	Melon vert • Filet de saumon sauce crème • Riz pilaf • Mimolette • Pêche	Salade de tomates • Sauté de bœuf à la tomate • Semoule • Édam • Mousse au chocolat	Pâté de campagne • Poulet rôti • Purée de pomme de terre et carottes • Yaourt aromatisé • Pastèque	Salade coleslaw • Jambon blanc et ketchup • Beignets de chou-fleur • Brie • Coupelle compote de pomme et ananas	<b>Menu belge</b> : Moules à la crème • Frites • Fromage blanc avec coulis de framboise et spéculoos
<b>DU 1<sup>ER</sup>/08</b> <b>AU 5/08</b>	Salade de riz à la catalane • Omelette • Haricots verts • Fromage blanc et sucre • Pêche	Salade de tomates • Sauté de veau sauce paprika • Haricots coco blancs à la tomate • Saint-paulin • Cake framboise spéculoos	Pastèque • Rôti de bœuf froid • Taboulé • Fraidou • Pêches au sirop	Carottes râpées • Hachis Parmentier à la courgette • Camembert • Glace cône chocolat	Pâté forestier et cornichons • Filet de saumon sauce cubaine • Saumon Vichy • Yaourt nature et sucre • Nectarine
<b>DU 8/08</b> <b>AU 12/08</b>	Salade verte • Poulet rôti • Penne • Édam • Melon	<b>Menu mexicain</b> : Pastèque • Fajitas et salade verte • Ananas au sirop et topping fraise	Betterave et maïs vinaigrette • Colin sauce brésilienne • Purée de pomme de terre • Yaourt nature et sucre • Prunes jaunes	Salade de blé bio orientale • Gigot d'agneau et jus • Haricots beurre • Petit-suisseaux aux fruits • Pêche	Concombre vinaigrette • Carré de porc fumé au jus • Pommes boulangères • Brie • Cake à l'orange
<b>DU 15/08</b> <b>AU 19/08</b>	<b>Férié</b>	Salade iceberg • Filet de saumon frais sauce crème • Brocolis • Saint-paulin • Crème dessert vanille	Melon jaune • Sauté de bœuf sauce basquaise • Carottes • Fromage blanc et sucre • Roulé à la framboise	<b>Menu américain</b> : Salade coleslaw • Cheeseburger steak • Pommes smiles et ketchup • Brownie et crème anglaise	Thon mayonnaise • Filet de colin meunière • Ratatouille • Camembert • Banane
<b>DU 22/08</b> <b>AU 26/08</b>	Salade verte • Brandade de poisson • Cotentin • Compote pomme pêche	<b>Buffet froid</b> : Concombre, maïs, tomate, salade verte, penne, salade mexicaine • Rôti de bœuf, jambon, porc, rôti de dinde • Trois variétés de fromage : camembert/tomme/saint-nectaire • Trois fruits	Melon vert • Rôti de veau sauce marengo • Riz pilaf • Édam • Ananas au sirop	<b>Menu oriental</b> : Carottes râpées • Couscous merguez • Fromage blanc nature et sucre • Moelleux cacao coco	Roulé de surimi • Jambon blanc • Pommes rissolées • Petit-suisseaux aux fruits • Pêche

Tous les repas sont accompagnés de pain bio. La viande de bœuf est française et race à viande (charolaise ou limousine).

Le veau, la volaille, le porc et l'agneau sont Label Rouge. Les fromages sont servis à la coupe en majorité. Les cakes, quiches et tartes sont faits maison.

## BIÈVRE



# La belle endormie

Pont et abreuvoir sur la Bièvre, route d'Orléans, première moitié du XX<sup>e</sup> siècle (archives communales).

## 6 mai 1928

Inondation la plus grave survenue dans le sud d'Antony

## 1956

La Bièvre est totalement recouverte d'Antony à Paris

## 22 mars 1978

Nouvelle crue dans le quartier Pajeaud

## 2003

La Bièvre est rouverte à Fresnes

## Mai 2016

Inauguration d'une nouvelle portion ouverte à la limite entre L'Hajÿ-les-Roses et Antony.

*Les rivières franciliennes sont sorties de leur lit début juin, pour le plus grand malheur des habitants. Aujourd'hui épargnés, les Antoniens ont aussi été malmenés par la Bièvre, notamment lorsqu'elle coulait à l'air libre.*

Crués inondées, terrains immergés, rues transformées en canaux... Aucun Antonien n'a heureusement eu affaire au déchaînement des affluents de la Seine au printemps. La ville n'a toutefois pas toujours vécu un long fleuve tranquille face aux éléments. On oublie souvent qu'elle est traversée par la Bièvre, depuis le quartier Pajeaud au sud-ouest, jusqu'à la limite avec L'Hajÿ-les-Roses, au nord-est. La rivière, aujourd'hui entièrement recouverte à Antony, poursuit son cours jusqu'à Paris. Au fil des siècles, les épisodes de crues violentes se sont répétés. À la fin du XVI<sup>e</sup> siècle, un religieux de l'abbaye de Saint-Germain-des-Prés, Jacques Du Breul, évoque un débordement à Paris en 1526. Il était si « *extraordinaire que la plupart des maisons [...] étaient inondées jusqu'à leur second étage* ». Jusqu'au XX<sup>e</sup> siècle, ces crues n'inquiétaient pas Antony. La commune était peu urbanisée et les eaux se répandaient dans les prés sillonnés par de nombreux ruisseaux. Des constructions sont ensuite apparues à proximité de la Bièvre. Les premiers dégâts aussi. Le 6 mai 1928, la Bièvre atteint un niveau très élevé. Dans un article paru en 1991 dans la revue de l'Association pour la promotion du patrimoine d'Antony, René Perrachon raconte la brusque montée de la rivière : tour à tour les rues des Prés et Prosper Legouté, l'actuelle avenue Jean Mon-

net, l'impasse Trudon sont inondées... Des passerelles sont installées pour permettre aux sinistrés d'évacuer leur maison. Les pompiers et militaires, de l'eau jusqu'aux genoux, transportent des enfants sur leurs épaules.

### Éviter les crues

Ces inondations répétées sont un lointain souvenir car des mesures ont été prises pour empêcher la Bièvre de sortir de son lit. Après les événements de 1928, un bassin de retenue est creusé en limite de Verrières-le-Buisson pour dévier les pluies abondantes. Un autre élément a réduit la fréquence des crues : la Bièvre a été recouverte suite à la pollution et aux odeurs générées par les nombreuses industries (tannerie, teinturerie...) installées le long de son cours. En 1956, elle est ainsi totalement souterraine d'Antony jusqu'à Paris. Cela n'a pas empêché une nouvelle inondation dans la nuit du 21 au 22 mars 1978. Cette fois-ci, le canal d'écoulement et le bassin de retenue n'ont pas suffi à éviter un débordement. Les habitants sont réveillés par la police, les pompiers ou le maire en personne. La rue Adolphe Pajeaud devient une rivière boueuse. Une centaine de maisons et pavillons subissent des dommages. Depuis cette date, la Bièvre coule paisiblement. ●

**QUALIBAT**  
LA QUALITE NOUS POUR LES ANCIENS

# Ets. PELEJA Frères

## Maçonnerie Générale



☎ **01 69 20 68 58**  
Fax : 01 69 81 73 55  
Port. : 06 60 42 99 79

30, rue Victor Baloché  
91620 WISSOUS  
freres.peleja@wanadoo.fr

# CAFÉ DE LA GARE

6 rue Velpeau - 01 46 66 00 18

**NOUVEAU**  
du lundi au samedi

**Ouvert le soir - Service jusqu'à 22h30**

*Diffusion des événements sportifs sur grand écran (Allo Match)*



Happy hour & Tapas,  
Saucisse aligot, Burgers,  
Planches à partager, Salades...

# TAPISSIER DÉCORATEUR

## HENRI CHOU

Réalisation de sièges, canapés  
Confection de rideaux et voilages



Tringles à rideaux  
Cannage  
Paillage

26 rue de Saclay - 92290 CHÂTENAY-MALABRY  
**06 11 77 39 33**  
<http://tapissier-decorateur-chou.com>

# Veneta Cucine

CUISINES - BAINS RANGEMENTS



PERISTYLE  
199, AV. DE LA DIVISION LECLERC  
RN20 - 92160 ANTONY  
01 46 68 18 10 - 06 08 46 56 59

**Fenêtres VERA**

Élu installateur durable par ses clients

PVC - BOIS - ALU - VOLETS ROULANTS

**BIENTÔT INSTALLÉ SUR ANTONY !**

21 av. de la Division Leclerc (N20)  
91620 La Ville du Bois  
**01 64 49 70 79**  
[rcmfenetrier@orange.fr](mailto:rcmfenetrier@orange.fr)



**RGE QUALIBAT**

Depuis 26 ans à votre service

# AMÉNAGEMENT INTÉRIEUR DÉCORATION

ÉTUDES ET RÉALISATION TOUS CORPS D'ÉTAT

Peinture intérieure • Peinture décorative  
Ravalement • Parquet • Revêtements de sols

Depuis 1945 à votre service

Ets LE GUELLEC  
7/9 rue A.C.H. Boule  
92762 ANTONY Cedex.  
Tél : 01.46.66.44.01  
Fax : 01.46.66.11.95  
E-mail : sylvieleguellec@wanadoo.fr



Presse, librairie, papeterie, cadeaux, carterie, commande de livres...

Ouvert tous les jours de 6h30 à 19h30 NON STOP  
Le dimanche matin de 9h00 à 13h00

AGORA ANTONY  
1 avenue Aristide Briand  
92160 Antony  
[www.agorapresse.fr](http://www.agorapresse.fr)



**a go ra**  
presse et cætera

# POINT FORT FICHET

Vous êtes sûrs de nous.

# B.L.R. PROTECTION

- Blocs-portes
- Portes blindées
- Coffres-forts
- Fermetures
- Alarmes
- Interphones
- Automatismes
- Fenêtres PVC

Devis gratuits  
Dépannage serrurerie  
Toutes marques



141 av. du Général Leclerc 92340 Bourg-la-Reine  
01 47 02 20 20 • [www.blr-protection.fr](http://www.blr-protection.fr)

# DEVENEZ PROPRIÉTAIRE À ANTONY



LES JARDINS D'ANTONY

> Antony

92

Antony

LES JARDINS D'ANTONY

- > Appartements du studio au 5 pièces.
- > Prolongements extérieurs : balcons, loggias ou terrasses.
- > Normes RT 2012.
- > TVA réduite : 5,5%\*. Aides à l'accession à la propriété.



0 800 086 086

Service & appel  
gratuits 7j/7

spirit

## +le mois prochain

en quelques dates, les rendez-vous qu'il ne faudra pas manquer en septembre



### Le Forum des associations

Dimanche 4 septembre  
de 10 h à 18 h  
au centre André Malraux

### La Foire aux fromages et aux vins

Du 9 au 11 septembre



### Le Carrousel de l'art et street art

Dimanche 18 septembre  
sur la place de l'Église



# Ça mord aussi à Antony

L'été est la meilleure période de l'année pour s'initier aux plaisirs de la pêche. Prenez la direction du parc Heller pour lancer votre hameçon.

Qui a dit que la pêche en région parisienne n'existait pas ? Cette activité peut se pratiquer durant tout l'été sur l'étang du Soleil d'Antony dans le parc Heller. Ouvert de mars à fin octobre, ce plan d'eau est empoissonné une fois par an. Les plus chanceux récupéreront peut-être dans leurs filets des carpes, des perches, des gardons ou encore des goujons. Question technique, la pêche au coup convient bien au pêcheur novice car elle est plus facilement accessible. C'est une pêche statique qui consiste à attirer les poissons avec de l'amorce, constituée le plus souvent de chapelure et de farines. Vous aurez aussi besoin d'appâts à mettre au bout de votre ligne, comme

des asticots ou des vers de terre. Mais avant de vous lancer, vous devez acheter votre permis de pêche, que vous pêchiez à la journée ou à l'année. Celui-ci est obligatoire, personnel et doit être présenté en cas de contrôle. À Antony, vous pouvez l'obtenir sur place auprès d'un garde de pêche. L'Association des pêcheurs du Soleil d'Antony propose aussi aux personnes qui le souhaitent de les initier : comment amorcer efficacement ? Comment attacher une ligne ou un asticot ? Dernières recommandations : prévoyez tout le matériel nécessaire avant de partir, veillez à la sécurité de vos enfants aux abords de l'étang et ne jetez pas de pain dans l'eau.



La pêche à Antony peut se pratiquer tous les jours de l'été.

### Quel matériel utiliser ?

- Une canne télescopique de 2 à 6 mètres.
- Une ligne déjà montée vendue dans le commerce et ses composants (flotteur, plombs, hameçon, etc.). Ces articles sont en vente dans les grandes surfaces commerciales à Massy et à Villebon par exemple.
- Une boîte de rangement, une paire de ciseaux et un siège pour votre confort.
- Une épuisette pour sortir vos pièces de l'eau.
- Une bourriche pour conserver le poisson pêché.
- Une sonde pour évaluer la profondeur de l'eau.

### Combien coûte un permis de pêche ?

À Antony, le paiement s'effectue sur place auprès d'un garde de pêche :

- 5 € à la journée (gratuit pour les enfants jusqu'à 5 ans).
- 40 € à l'année.

### Quels sont les autres sites ouverts à la pêche près d'Antony ?

- Plan d'eau artificiel du parc de Sceaux. Le grand canal, le petit canal et l'octogone sont autorisés à la pêche. On y pêche notamment de magnifiques sandres.
- Étang Colbert au Plessis-Robinson. Bonnes pêches de friture et une belle diversité de carnassiers.
- Bassin de la Noisette entre Antony et Verrières-le-Buisson. Accès par la rue du Colonel Fabien.

### INFOS+

Association des pêcheurs du Soleil d'Antony  
1 bis, boulevard de la Paix  
01 69 30 69 55 ou 06 16 01 28 47  
[lapecheenregionparisienne.com](http://lapecheenregionparisienne.com)  
[maisondelapeche.net](http://maisondelapeche.net)



© Laurianne Duhayer



## ZOOM SUR

**Arbre** Une créature secrète dans le parc Heller. Chaque mois, *Vivre à Antony* publie le cliché touchant d'un ou de plusieurs Antoniens. Pourquoi pas le vôtre ? Des conditions à respecter : photo verticale de préférence prise à Antony, commentée et libre de droits. Envoyez-la sur [ville-antony.fr/photo-du-mois](http://ville-antony.fr/photo-du-mois). Vous la retrouverez peut-être dans un prochain numéro...

 DFD façades

— ENTREPRISE SPÉCIALISÉE  
DANS LE RAVALEMENT —



239 bis av. Division Leclerc - ANTONY (RN20)  
☎ 01 69 31 79 19 contact@dfdfacades.fr



**NOUVEAU**



*Bacio Nero*

Traiteur - Snacking ITALIEN



Cet été, venez déguster  
notre excellent café  
et nos glaces maison  
Sur place ou à emporter !



Grand choix de plats traiteur



À partir de 17h, apéritif buffet.

*Un coin d'Italie au cœur d'Antony*

3 rue du Marché - ANTONY - 06 46 28 83 46



**MONOPRIX**

**Horaires d'ouverture :**

Ouvert du lundi au samedi de 9h à 20h sans interruption  
dimanche de 9h à 13h

16, rue Auguste Mounié - 92160 ANTONY - ☎ 01 46 66 01 67

**PIERRE - TV SERVICE**

**Vente et installation TV  
Antennes, Satellite et TNT**

Dépannage et  
mise en service  
tous types d'appareils  
image et son, BoxTV



Réception TNT  

M. ALLAL à ANTONY - ☎ 01 42 37 84 84  
pierre.tvservice@gmail.com

**CABINET IMMOBILIER  
RENARD SAULNIER**

Vous désirez confier votre bien à vendre ou à gérer,  
notre équipe est à votre disposition

**ALAIN ET PASCAL SAULNIER**  
AFFAIRE FAMILIALE CRÉÉE EN 1933

**FNAIM** 32-34 AV DE LA DIVISION LECLERC  
ANTONY - TÉL. : 01 46 66 02 03

[www.cabinet-renard-saulnier.com](http://www.cabinet-renard-saulnier.com)

**TULLIO**  
Pascal

**PLOMBERIE  
CHAUFFAGE  
SANITAIRE**

VIESSMANN



**01 46 66 79 71**

23, rue de l'Avenir - ANTONY  
pascaltullio@free.fr

**Durant l'agrandissement  
de notre siège social,  
nous restons à  
votre disposition  
sur rendez-vous.**



# **HALTE AU VOL!**

**partez tranquille**

**vous protéger c'est notre métier**

**7sur7 ALARME**  
**01 46 74 90 00**  
*à votre service depuis 1993*



Alarme 7sur7 Télésurveillance - SAS au capital de 38 700 €  
69, av. de la Division Leclerc - CD 920 - 92160 ANTONY