

Vivre à Antony

Jun 2016 - n° 313 Le magazine de votre ville



SUPPLÉMENT
CULTUREL
détachable p. 30

Autobus

Une nouvelle
technologie
pour plus
de sécurité

P11

Portrait
Allauné Blegbo
en tournée avec
Madonna

P46

Fête de la Musique

Zoom sur

ces musiciens amateurs

P35

Restaurant *L'Olivier*

Spécialités orientales



LIVRAISON À DOMICILE

Couscous royal, méchoui, tagines, grillades, poissons... Service Traiteur



7 jours/7 (fermé dimanche soir)

Terrasse d'été ouverte

Réservations :

01 46 66 18 42

Mail : restaurantlolivier@orange.fr

162, avenue de la Division Leclerc
(RN20) 92160 Antony

PARKING PRIVÉ Rue de Maninville

UEFA EURO2016 FRANCE

LE BUREAU RESTAURANT

L'EURO 2016

SUR GRANDS ÉCRANS

127 Avenue Aristide Briand - 92160 ANTONY - 01 42 37 72 40

f

GOLFEZ EN MAUI JIM !

PRÉCISION
PROTECTION
PRÉVENTION



BARTHELEMY OPTICIENS
EXPERT • SANTÉ • VISUELLE



L'OPTICIEN RÉFÉRENCE • © 01 46 68 55 16
29, AVENUE ARISTIDE BRIAND - 92160 ANTONY

mariette DFD peintures

PARQUET
MOQUETTE
TAPIS
STRATIFIÉ
PVC
PAPIER PEINT
PEINTURE

239 bis av. Div. Leclerc
ANTONY (RN20)

01 69 31 79 19

contact@mariette-dfd.fr

bauwerk
DESIGN FLOORING

et aussi COLE & SON • ARTE • LIMITED EDITION • ELITIS • DESIGN FLOORING • TOULEMONDE BAUCHART...

FB

La construction du nouveau théâtre est lancée



Après la reconstruction du cinéma, après l'ouverture de l'espace Vasarely, place à présent à la construction du nouveau théâtre.

Le permis de construire est signé, les travaux vont commencer au début de l'an prochain pour une ouverture prévue au printemps 2019. Dans trois ans, nous aurons de nouveau un théâtre.

Nous avons déjà naguère un théâtre que nous avons dû fermer pour cause d'amiante en 2011. C'était une ancienne halle de marché aménagée en 1967, à une époque où la ville manquait de tout mais avait déjà néanmoins une ambition culturelle. Le bâtiment était peu adapté à une activité théâtrale, la scène était trop étroite et son

plafond trop bas. L'été, c'était une fournaise et la pluie y couvrait la voix des acteurs. Et, pourtant, année après année, les directeurs talentueux qui s'y sont succédé y proposaient avec succès une programmation riche et variée, malgré les contraintes qu'imposaient ses dimensions.

Depuis l'origine, ce bâtiment était perçu comme provisoire. Il fallait le reconstruire avec des dimensions normales de théâtre, plus large et plus haut, plus confortable aussi pour les spectateurs. Il fallait

également un équipement susceptible d'accueillir des concerts dans les meilleures conditions acoustiques.

Un tel bâtiment pouvait difficilement être reconstruit sur la place du Marché, car, beaucoup plus large que le précédent, il aurait occupé une partie de la place qui n'aurait pu, dès lors, devenir la place centrale dont nous avons besoin au centre-ville.

C'est pourquoi, après une longue réflexion, nous avons choisi le site de la rue Maurice Labrousse, en face de la médiathèque Anne Fontaine. Un site bien desservi par

les transports en commun, à moins de 300 mètres de la gare du RER et de la gare routière, et pas très éloigné du parking du centre-ville, en attendant le futur parking de l'Hôtel de Ville. Ceux d'entre vous qui fréquentent les théâtres voisins savent qu'ils ne disposent pas tous de tels atouts.

Le bâtiment comprendra une salle de 500 places qui sera modulable pour accueillir différents types de spectacles et de concerts et sera dotée d'une acoustique de haute qualité. Et, malgré ses dimensions, il s'insérera de manière harmonieuse dans son environnement parce qu'il sera profondément enterré. De ce fait, sa hauteur le long de la rue Labrousse se situera entre 7 mètres et 10,80 m, soit sensiblement moins que les immeubles voisins.

Ambitieux au plan culturel, ce nouveau théâtre sera économe au plan financier, en ces temps difficiles pour les finances publiques. Son coût de construction – en coût travaux – sera de 9,6 millions d'euros, proche de celui du cinéma et de l'espace Vasarely, et nettement moins élevé que celui des théâtres environnants. Et son fonctionnement sera mutualisé avec celui du théâtre La Piscine de Châtenay-Malabry, comme c'était le cas déjà du théâtre précédent, ce qui limitera considérablement le budget.

La démolition de l'ancien théâtre a libéré, face au marché, un espace qu'il convient désormais d'aménager. Antony a besoin d'une place centrale et cette place, nous la voulons tous agréable, élégante, mais aussi vivante et conviviale. Une place où l'on ait plaisir à venir s'attabler à une terrasse de café ou de restaurant, après avoir fait ses courses ou au sortir du cinéma. Une place ombragée autant que le permettra la dalle du parking au-dessus duquel elle est située et suffisamment dégagée pour continuer d'accueillir une patinoire l'hiver et des manèges l'été.

Nous y travaillons et nous en parlerons à la rentrée.

“
Le bâtiment
comprendra une salle
de 500 places qui
sera modulable pour
accueillir différents
types de spectacles
et de concerts et sera
dotée d'une acoustique
de haute qualité.
”



SIGNATURE VTC
*La Signature de vos déplacements
 privés ou professionnels.*

Service Pro : Dispo 24/7
Pour tous vos déplacements
 Fiabilité, ponctualité, service Premium.
 Sur réservation.

06 206 06 207
 claudevvtc@yahoo.fr

 **Prix fixés à l'avance, pas de surprise !**

CAP-MICRO
L'informatique à domicile



Un professionnel à votre écoute **06 11 57 56 13**
 capmicro@gmail.com

Dépannage PC **Votre ordinateur est-il bien protégé ?** **Tarifs très compétitifs**
Maintenance **Chèques CESU**
Formation **50% déduction impôts**

Informaticien à Antony **Du lundi au vendredi de 8h30 à 19h**
Prestations sur mesure **Samedi de 9h à 12h30**



RISTORANTE PIZZERIA VERONA
Et quand la pizza devient gastronomique

Cuisine Traditionnelle Italienne

Recommandé par l'Express



www.pizzeria-verona.fr

92 av. de la Division Leclerc • RN20 ANTONY • ☎ 01 46 66 36 06 - 06 58 19 59 82
 Organisation d'anniversaires, réunions de famille,...

POINT FORT FICHET **B.L.R. PROTECTION**
Vous êtes sûrs de nous.

- Blocs-portes
- Portes blindées
- Coffres-forts
- Fermetures
- Alarmes
- Interphones
- Automatismes
- Fenêtres PVC

Services gratuits
 Dépannage serrurerie
 Toutes marques

141 av. du Général Leclerc 92340 Bourg-la-Reine
01 47 02 20 20 • www.blr-protection.fr

Comment pouvons-nous vous être utiles ?

axeo SERVICES
 Particuliers & Professionnels

50% de Réduction Fiscale*

Maison / Nettoyage
 Jardin / Espaces verts
 Nounou - Petits travaux
 Sécurité & Économies
 Services additionnels

N° Tél 01 46 83 99 59

sceaux@axeoservices.fr - www.axeoservices.fr

Société indépendante membre du réseau AXEO Services. *Valable uniquement pour les services aux particuliers régis par l'art. 199 sexadécies du CGI.

Les Coccinelles d'Alice **Atelier de Couture & de Loisirs Créatifs**
 Cours Enfants, Ados et Adultes



JOURNÉE PORTES OUVERTES
Dimanche 5 juin 2016 de 11h à 18h
Inscriptions stages été et cours 2016/17

Les Coccinelles d'Alice
 8 rue de Bone - ANTONY
 06.51.62.19.25
 contact@atelier-lca.fr

lescoccinellesdalice.fr

 **Nous contacter**

Par téléphone :
01 40 96 71 00.

Par email :
vivre-a-antony@ville-antony.fr

Par courrier : Mairie d'Antony,
magazine municipal,
place de l'Hôtel de Ville,
BP 60086,
92161 Antony Cedex.



Vivre à Antony n° 313

Magazine municipal édité
par la ville d'Antony

Directeur de la publication //

Jean-Yves Sénant -

Rédacteur en chef //

Christophe Ferreira -

Journaliste //

Xavier Thierry.

A collaboré à ce numéro :

Alexis Van Vlamertynghe -

Photographes //

Patrick Plas, Serge Guével,

Bertrand Guigou.

Régie publicitaire //

Série Médias (01 40 96 11 88) -

Création graphique et mise en pages //

scoop communication -

Imprimerie // Le Réveil de la Marne.



35



42



46

6 | ACTUALITÉS

Retour en images avec les photos des championnats de France cadets d'épée, du premier Salon des créateurs, de la visite de chantier de la future fosse de plongée sous-marine, du Marché aux fleurs à Pajeaud, de la commémoration du 8 mai 1945...

11 | ACTUALITÉ

Quoi de neuf ce mois-ci ? Des bus plus sûrs grâce aux nouvelles technologies (p. 11). La Ville favorise l'accès aux loisirs des personnes handicapées (p. 13). Ça butine à Antony (p. 15). Conférences et ateliers sur les maladies cardio-vasculaires (p. 17). Découvrez le futur théâtre d'Antony (p. 18-19). Votre panier de fruits et légumes bio avec l'association Antraide (p. 21). De nouveaux commerçants dans nos quartiers (p. 23). Rendez-vous sportifs : Raid aventure, baptêmes gratuits de plongée, Internationaux de France de tennis fauteuil (p. 25-27). Pages Pêle-Mêle : action de prévention routière sur la place du Marché, séjour à Kerjouanno pour les seniors, gare aux arnaques sur le Web, révisez votre bac au calme dans les médiathèques, etc. (p. 29-33).

35 | À LA UNE

Les instruments sont aussi nombreux que les pratiques musicales. Certains jouent pour se faire plaisir, d'autres pour la performance, d'autres pour prendre confiance en eux. À l'occasion de la fête de la Musique, zoom sur les mille façons de faire de la musique à Antony.

40 | VOUS, LES ANTONIENS

Rencontre avec **Anuradha Deenapanray-Chappard**, écologiste convaincue, qui nous présente son premier livre pour enfants *Ça chauffe sur la planète !* Et avec **Solange Lhermitte**, qui a misé avec succès sur une plateforme Internet de financement participatif pour lancer son produit *Ibou pocket* : une pochette qui s'accroche aux anses de n'importe quel sac.

42 | REPORTAGE

Sports individuels et collectifs, en plein air ou en salle, les Mini-Champions en famille, placés cette année sous le signe de l'Euro de football, ont permis aux enfants et à leurs parents de s'initier à plus de vingt disciplines. Revivez cette journée du 15 mai en images.

46 | PORTRAIT

Formée dans les plus prestigieuses écoles de danse à Paris et à New York, **Allauné Blegbo** s'est fait repérer. Et pas par n'importe qui ! Cette jeune Antonienne de 25 ans est partie sept mois en tournée avec Madonna. Europe, Asie, Océanie... elle garde de cette expérience un souvenir indélébile.

48 | TRIBUNES

Les tribunes d'expression politique.

50 | VIE PRATIQUE

Naissances, mariages et décès, pharmacies de garde, menus des cantines.

54 | HISTOIRE

Le centre de secours d'Antony souffle ce mois-ci ses vingt bougies. De quelle manière les soldats du feu intervenaient-ils autrefois ? Comment se sont-ils professionnalisés ? À l'occasion de cette date anniversaire, *Vivre à Antony* vous dit tout.

57 | PAUSE DÉTENTE

Ces deux photos vous paraissent identiques et pourtant elles comportent des différences... sept erreurs exactement ! Essayez de les identifier. Pas si simple.

58 | LA PHOTO DU MOIS

Animaux. Oiseau, insecte, canard, chien... Ce mois-ci, les photographes antoniens ont semblé tous inspirés par une thématique animale. Chaque mois, *Vivre à Antony* publie le cliché d'un Antonien. Pourquoi pas le vôtre ?

D'Antony à la Sardaigne

1 La Sardaigne... Ses plages, ses falaises blanches et ses touristes retraités antoniens. Le Club Jo Schlessier « Au bonheur des retraités » a organisé en mai un séjour pour un groupe de 42 personnes. Prochaine sortie : la ville souterraine de Bourré, en Centre-Val de Loire.

Les escrimeurs font mouche

2 Antony et le complexe sportif Éric Tabarly ont accueilli les championnats de France cadets d'épée le 30 avril et le 1^{er} mai. Les compétitions se sont déroulées en individuel le samedi et par équipes le dimanche. Antony Sport Escrime a également visé juste lors des championnats de France seniors de fleuret organisés le 8 mai à Bourg-la-Reine. Les équipes seniors ont marqué l'histoire du club en remportant trois médailles d'argent en équipes.

Immersion dans la « Grosse Pomme »

3 Ils ont délaissé une dizaine de jours la rue Auguste Mounié et les gares de RER pour s'aventurer entre la statue de la Liberté, Manhattan et la 5^e Avenue. Vingt jeunes scolarisés en seconde, première et terminale se sont rendus à New York dans le cadre d'un séjour linguistique organisé par le service Jeunesse de la Ville, lors des vacances de printemps. Au programme : cours d'anglais le matin, visites et découvertes le reste de la journée.

Premier Salon des créateurs

4 Le « fait maison » est en plein essor. Plus d'une soixantaine d'artisans en majorité antoniens se sont donné rendez-vous à l'espace Vasarely lors du tout premier Salon des créateurs, le dimanche 8 mai. Ils ont pu démontrer leur talent dans des domaines aussi variés que la bijouterie, la peinture, les céramiques, les sacs et accessoires de décoration, vitraux...

Commémoration du 8 Mai

5 Élus, associations d'anciens combattants, représentants du Conseil des jeunes citoyens... Tous étaient réunis place de l'Hôtel de Ville afin de commémorer la date du 8 mai 1945, qui marque la victoire des Alliés sur l'Allemagne nazie lors de la Seconde Guerre mondiale.

Des fleurs colorent la galerie commerciale

6 Roses, pétunias, œillets d'Inde... De multiples variétés ont égayé le centre commercial de la Bièvre du quartier Pajeaud, à l'occasion d'un Marché aux fleurs, le samedi 7 mai. Les enfants ont aussi pu se faire maquiller et se promener à poney.

RETOUR EN IMAGES



1



4





La 12^e pour le 9^e art

1 La nature en bande dessinée, ça donne quoi ? Il fallait être à l'espace Vasarely le samedi 21 mai pour s'en rendre compte. Ce thème a traversé la 12^e édition du festival Des bulles dans la ville. Ateliers, expositions, tables rondes, concerts ont animé toute cette journée, de 10 h jusqu'à 21 h.

Futurs électeurs

2 À 18 ans, les jeunes Antoniens reçoivent habituellement leur première carte d'électeur par courrier. Ils l'ont obtenue cette année pour la première fois des mains du Maire, Jean-Yves Sénant, lors d'une cérémonie organisée à l'Hôtel de Ville le samedi 21 mai. Cette initiative, proposée par le Conseil des jeunes citoyens (CJC), a également permis à ces 58 futurs électeurs de recevoir un « pack citoyen » comprenant des informations utiles pour voter. L'an prochain, cette opération sera renouvelée. Environ 800 jeunes devraient être invités.

Les gourmets rassasiés

3 Chocolats, cannellés, pâtés, saint-nectaire et autres produits du terroir ont ravi les papilles de plus d'une centaine d'Antoniens. Le Lions Club a organisé les 21 et 22 mai son tout premier Salon des gourmets dans la salle Henri Lasson. Celui-ci a rassemblé une douzaine de producteurs récoltants sélectionnés pour la qualité de leurs produits. L'intégralité des gains de cette manifestation va être reversée au profit d'une action sociale à Antony.

Séance plénière

4 Elles sont publiques et permettent de faire le bilan. Les séances plénières du Conseil des jeunes citoyens (CJC) se déroulent trois à cinq fois par an. La dernière s'est tenue le 17 mai dans la salle du conseil municipal de l'Hôtel de Ville. L'occasion pour les jeunes élus d'échanger avec leurs aînés sur les différents dossiers en cours et leurs projets. Cela en présence notamment de Caramel, une peluche mascotte officielle du CJC.

Le Grand Bleu antonien

5 Plonger à vingt mètres de profondeur, ce sera bientôt possible à Antony. La Ville aménage une fosse de plongée dans le futur complexe aquatique Pajeaud. Des élus ont visité le mardi 10 mai l'impressionnant chantier et ont pu appréhender l'envergure des travaux en cours. Cette fosse sera la seule du sud de l'Île-de-France et seulement la troisième de la région.

Jeunes Antoniens et Européens

6 La Journée de l'Europe a eu lieu le lundi 9 mai. Le drapeau aux douze étoiles a habillé le hall d'accueil de l'Hôtel de Ville pour l'occasion. Des documents d'information ont permis aux Antoniens d'en apprendre un peu plus sur la construction européenne et ses institutions. Le lendemain, une trentaine d'élèves de terminale professionnelle du lycée Théodore Monod, qui sont partis faire un stage en République tchèque, en Irlande et à Malte, ont été récompensés. Ils ont reçu des mains de Rosa Macieira Dumoulin, conseillère municipale déléguée aux animations seniors et aux affaires européennes, leur document Europass. Il s'agit d'un passeport certifiant leur mobilité à faire valoir auprès des employeurs.

RETOUR EN IMAGES



1



4





2



3



5



6



Du Gourmet d'Antony

Traiteur

Cuisine

Charcuterie
Fine



12 rue Auguste Mounié - ☎ 01 46 74 02 02

APPRENDRE À APPRENDRE

Votre enfant ne sait pas comment faire pour apprendre ?
Les devoirs sont devenus une véritable corvée
et entraînent des conflits à la maison ?

Optez pour une solution simple et efficace !
Méthode Antoine de la Garanderie
Réussir ça s'apprend !



Aurore Decosne 06 62 15 30 83 - aurore.decosne@free.fr
Praticienne agréée pédagogie des gestes mentaux • Une autre approche, une autre écoute

- Accompagnement individuel pour les jeunes (écoliers - collégiens - lycéens)
- Stages de méthodologie pendant les vacances scolaires :
méthodologie générale, révisions Pâques spécial Brevet, entrée en 6ème (été)
- Ateliers réguliers pour parents sur l'apprentissage des leçons

ANTONY LAVAGE

Ouvert toute l'année 7j/7 de 7h à 22h



Mis à votre disposition :

- 8 Aspirateurs
- 7 Programmes
- 6 Pistes
- 1 Gonfleur
- Distributeur de lingettes
- Cire - Brosse mousse
- Produits jantes
- Distributeur de jetons en libre service

+ DE SERVICES
À VOTRE DISPOSITION

156 avenue du Président J.F.K - 92160 Antony - 01.55.59.95.20

komilfo
Votre conseiller stores et fermetures

STORES
VOLETS
FENÊTRES
PORTES
PORTAILS
PERGOLAS

AFMH • Tél. : 01 49 84 21 53
47, bld Pasteur - FRESNES

DÉMARRAGE DES TRAVAUX

ANTONY / 92

VILLA KENNEDY

Du studio au 4 pièces

- > Proche écoles, loisirs et commerces,
- > Une résidence à taille humaine,
- > Terrasses, loggias et balcons.

Espace de vente
168 av. du Pdt Kennedy
92160 Antony

www.frg-immobilier.com

0 800 718 718

APPEL GRATUIT DEPUIS UN POSTE FIXE

BÂTIR
DES LIENS
DURABLES

FRG
IMMOBILIER

CIRCULATION

Des caméras pour tout voir

C'est une première en France et elle a lieu à Antony. Une nouvelle technologie de vision artificielle par caméras embarquées va être testée sur un bus du réseau Paladin. Avantage : couvrir les angles morts des véhicules de grande taille pour éviter les risques de collision avec les cyclistes et les piétons.

Les chiffres parlent d'eux-mêmes ! En 2014, 33 cyclistes et 119 piétons ont perdu la vie dans un accident impliquant un poids lourd ou un autobus sur les routes françaises. Soit 19,4 % du total des personnes décédées. Les angles morts qui entourent les véhicules de grande taille en sont souvent la cause. Pour inverser cette tendance, la société Mobileye a mis au point un astucieux système d'assistance à la conduite baptisé Shield+. Ce dispositif a déjà fait ses preuves à Londres. D'autres villes américaines, allemandes, japonaises et chinoises envisagent de le tester à leur tour. En France, il sera expérimenté pour la première fois durant 16 à 18 semaines sur un bus Transdev du réseau Paladin à Antony. Cette nouvelle technologie se présente sous la forme de petites caméras intelligentes positionnées sur les côtés et à l'arrière du bus. Agissant comme un troisième œil, elles détectent en une fraction de seconde les piétons et les cyclistes qui s'approchent trop près du véhicule et ne sont pas forcément visibles dans les rétroviseurs du chauffeur. Celui-ci en est aussitôt informé grâce à des boîtiers placés à sa gauche, à sa droite et devant lui sur son tableau de bord. Lorsqu'une silhouette verte est visible, il n'y a rien d'anormal. Orange : la situation est critique. Rouge : risque de collision. L'alerte visuelle se déclenche du côté d'où provient l'anomalie, suffisamment tôt pour que le chauffeur puisse réagir. Une alarme sonore retentira également, si le danger est important.



La Ville a initié une collaboration entre le territoire Vallée Sud Grand Paris, la société Transdev et le Stif pour qu'un dispositif anticollision soit expérimenté durant 16 à 18 semaines sur un bus du réseau Paladin.

Identifier les zones à risque

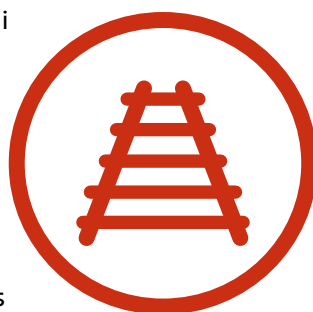
À Londres, on estime que ce nouveau système de sécurité routière a permis d'éviter quinze collisions potentiellement graves avec des usagers vulnérables. Shield+ peut aussi donner des indications en temps réel sur des situations de conduite dangereuses, comme le franchissement de ligne, le non-respect des limitations de vitesse et des distances de sécurité. Dans ces conditions, le chauffeur est incité à adopter une conduite plus apaisée. À l'issue de cette phase de test, des aménagements de voirie pourront être réalisés à des endroits stratégiques. Couplé à un système de

géolocalisation, Shield+ permet d'identifier les zones à risque, là où les alertes de collision sont les plus fréquentes. Pour la Ville, cette innovation va dans le bon sens. En plus de sauver des vies, elle sécurise et encourage le développement des transports alternatifs à la voiture. Si les progrès technologiques facilitent notre quotidien, piétons et cyclistes ne doivent pas pour autant oublier les règles élémentaires de sécurité routière : traverser sur les passages cloutés, posséder un vélo en bon état, se rendre visible de jour comme de nuit, ne pas se placer à côté d'un bus en dehors du champ de vision du conducteur. ○

TRANSPORTS EN COMMUN

Quelques perturbations à anticiper

Depuis le lundi 30 mai, la ligne Phébus 50, qui reliait les stations Fontaine Michalon à Vélizy, est fermée. Des solutions alternatives existent en empruntant les autres lignes des réseaux de proximité. Elles sont indiquées sur le site Internet phebus.tm.fr. Des informations peuvent être communiquées par téléphone au 01 39 20 16 20. Des travaux auront également lieu sur les lignes



de RER A et C durant l'été. Afin de rénover les tunnels entre Austerlitz et Javel, une partie de la ligne du RER C sera fermée du 16 juillet au 27 août. Pour renouveler des voies du RER A, le trafic sera interrompu sur cette ligne du 23 juillet au 21 août inclus, entre la Défense et Nation. Dans les deux cas, l'offre de transports sera renforcée. En savoir plus sur travaux-ete-rera.ratp.fr/fr/carte-interactive/.



NOUVEAUX APPARTEMENTS À ANTONY! BÉNÉFICIEZ DU MEILLEUR CHOIX POUR VIVRE ANTONY AUTREMENT

NOUVEAUX
APPARTEMENTS

BÉNÉFICIEZ
DE LA TVA
À 7%⁽¹⁾

au lieu des 20 % habituels



DANS UN DOMAINE PRIVÉ
FACE AU PARC HELLER :

DÉCOUVREZ
UNE SÉLECTION
DE PRIX ET
DE PLANS SUR
domaine-harmony.com

- Une architecture élégante et contemporaine.
- Des appartements du studio au 5 pièces.
- Des balcons, loggias, terrasses et jardins privatifs.
- Des prestations de qualité.



ESPACE DE VENTE
SUR PLACE:

96 rue Adolphe Pajeaud
92160 ANTONY

Ouvert du lundi au vendredi de 14h à 19h.

Les samedis et dimanches
de 11h à 13h et de 14h à 19h.



domaine-harmony.com

0 811 28 29 28

Service gratuit
+ prix appel

Coût d'un appel local depuis un poste fixe



Construire l'avenir ensemble®

HANDICAP

Des loisirs pour tous

Pour participer pleinement à la vie sociale, la personne en situation de handicap doit pouvoir bénéficier d'un réel accès aux loisirs et à la culture. Dans cette optique, la Ville organise des activités et des visites par le biais du Centre communal d'action sociale (CCAS). Prochaine sortie : le parc Astérix, le jeudi 16 juin.

Ce n'est pas parce qu'une personne est handicapée physique ou mentale qu'elle ne doit pas avoir les mêmes droits que les autres. Lui faciliter l'accès à la culture et aux loisirs peut être un bon moyen d'apporter un peu de soleil dans son quotidien et de la sortir de son isolement. Tel est l'objectif de la Ville qui s'emploie à proposer chaque année plusieurs visites et animations, via le CCAS : découverte de l'aquarium de Paris en 2014, de France Miniature en 2015, nombreux repas et sorties au cinéma Le Sélect. Un déjeuner avec un magicien avait lieu dans le restaurant *New Dream* à Antony en décembre dernier. Jeudi 16 juin, c'est une sortie au parc Astérix qui les attend. Encadrées par cinq voire six accompagnateurs, une quarantaine de personnes de 20 à 60 ans en bénéficieront. Au programme : des manèges, une rencontre avec les héros de bande dessinée, un affrontement entre Gaulois et Romains sans oublier un spectacle de dauphins et d'otaries. La semaine suivante, après un pique-nique dans le parc de Sceaux, direction le stade de la Grenouillère pour assister à un match de l'Open de France de tennis en fauteuil. En septembre, les bénéficiaires se rendront au parc des Félines à Lumigny-Nesles-Ormeaux en Seine-et-Marne. Enfin, en fin d'année, un déjeuner



Jeudi 24 septembre 2015, vingt personnes en situation de handicap ont visité le parc France Miniature à Élancourt.

concert sera organisé au théâtre Firmin Gémier / La Piscine..

« Cela m'aide à prendre du recul sur ma situation »

« Ces initiatives sont d'autant plus louables qu'elles sont compliquées à mettre en place, souligne Olivier Cantournet, qui compte participer avec son épouse à la sortie au parc Astérix. On ne peut pas agir de la même manière avec une personne handicapée motrice et mentale. Réussir à fédérer tout ce monde est un vrai tour de force ! À cause de son handicap,

on peut avoir tendance à se recroqueviller sur soi-même. C'est comme si on se retrouvait à la retraite avant l'âge. Ces animations me font du bien, car elles me sortent de mon train-train habituel. » En rencontrant d'autres Antoniens atteints d'un handicap plus sérieux que le sien, Olivier Cantournet avoue avoir pris du recul sur sa situation. Même son de cloche du côté d'Hende Mohamed, une autre habituée : « La municipalité nous propose des animations variées comme elle peut le faire pour les seniors, avec des sorties au cinéma ou au restaurant. Je n'y participe pas autant que je le souhaiterais, car j'ai repris une activité salariée. J'apprécie de me retrouver avec des personnes souffrant d'un handicap différent du mien. Sur un plan humain, c'est très riche. » Si vous êtes titulaire d'une carte d'invalidité et que vous souhaitez à votre tour profiter de ces loisirs, il vous suffit de vous inscrire sur la liste des bénéficiaires du CCAS. Pour faire reconnaître vos droits, c'est aussi en ce lieu que vous pouvez constituer un dossier auprès de la Maison départementale des personnes handicapées (MDPH). ○

CANNE BLANCHE : CE QU'IL FAUT SAVOIR

On estime qu'environ 1,7 million de Français souffrent d'une déficience visuelle. Pour sécuriser leurs déplacements, bon nombre d'entre eux ont recours à une canne blanche. Il en existe de différentes sortes. Utilisée en balayage latéral et équipée d'une roulette à son extrémité, la canne de locomotion sert à éviter des obstacles : poteaux électriques, panneaux indicateurs, poubelles, etc. Elle ne permet pas cependant de détecter les objets en hauteur (végétation débordante, rétroviseurs...). C'est pourquoi une canne blanche électronique a été mise au point. Surmontée d'un petit boîtier, celle-ci transmet un signal à son utilisateur soit par des sons, soit par des vibrations pour lui indiquer la présence d'obstacles. La canne d'appui, quant à elle, est utilisée par les personnes malvoyantes ou atteintes d'un trouble de l'équilibre. Elle est plus courte que la canne de locomotion.



INFOS+

Sortie au parc Astérix, le jeudi 16 juin
Centre communal d'action sociale (CCAS)
81 rue Prosper Legouté
01 40 96 73 42
Inscription dans la limite des places disponibles, jusqu'au mercredi 8 juin

CAFÉ DE LA GARE

6 rue Velpeau - 01 46 66 00 18

NOUVEAU
du lundi au samedi

Ouvert le soir - Service jusqu'à 22h30

*Diffusion des évènements sportifs
sur grand écran (Allo Match)*



Happy hour & Tapas,
Saucisse aligot, Burgers,
Planches à partager, Salades...

PORTAGE DE REPAS À DOMICILE



**Dès demain,
votre repas
livré
chez vous!**

Agence Hauts-de-Seine Sud

26, rue Pierre Semard - 92320 Châtillon

Mise en place sous 48 h sans engagement de durée

Nouvelle agence
près de chez vous

01 47 61 15 85

www.les-menus-services.com



BATI' Deck

06.34.23.93.29

batideck.idf@gmail.com

devis gratuit

DÉCORATION

Peinture, Papier peint,
Revêtement de sol, Carrelage

RÉNOVATION

Pose, Vitrification Parquet
Cloison / Isolation
Faux Plafond
Cristallisation
Électricité



Lisandre

Fondée en 1987

COPROPRIETES ET PARTICULIERS

Tous corps de métiers

Construction Rénovation SCEAUX

Extensions, Surélévations,
Aménagements, Peinture.

Des fondations au toit,
**une entreprise familiale
écocitoyenne de 20 salariés.**

www.lisandre.fr **01 47 02 14 19**

Fleuriste



A La Fontaine
Fleurie

ANTONY

A La Fontaine Fleurie

Maison Lissorgues Vidalenc
depuis 1968

15, rue Auguste Mounié

Tél. 01 42 37 97 84

Fax 01 42 37 97 54

www.fontainefleurie.com

Tous les commerçants de
SCEAUX
organisent leur grande

BRADERIE



Vendredi 10 et samedi 11 juin

**2 JOURS POUR FAIRE DES AFFAIRES,
DEGUSTER DE NOUVELLES SAVEURS,
ET DECOUVRIR
DE NOUVEAUX COMMERCES...**



Vêtements

Beauté

Chaussures

Brasseries

Déco DOUCEURS

Accessoires

JOUETS



WWW.SCEAUX-SHOPPING.COM

Union des Commerçants

et Artisans de Sceaux

RC Nanterre 318 607 181



Fenotrier 

Élu installateur durable par ses clients

PVC - BOIS - ALU - VOLETS ROULANTS

BIENTÔT INSTALLÉ SUR ANTONY !

21 av. de la Division Leclerc (N20)

91620 La Ville du Bois

01 64 49 70 79

rcmfenetrier@orange.fr



Depuis 26 ans à votre service



ENVIRONNEMENT

Travailleuses et prolifiques

Trois nouvelles ruches ont fait leur apparition sur le terrain des Castors après celles installées par la Ville au cœur du parc des Alisiers en 2015. L'apiculteur Fabrice Bernard est chargé de les entretenir et de récupérer leur savoureux nectar.

En quoi consiste votre travail ?

Fabrice Bernard : Je m'occupe d'une trentaine de ruches à Antony, à Châtenay-Malabry et à Sceaux. J'éleve des abeilles Buckfast, prolifiques et douces. Ma préoccupation est qu'elles se développent et produisent du miel dans les meilleures conditions. Je veille à leur bonne santé et m'assure que la taille de leur maison leur convient. Au besoin, j'ajoute des hausses pour l'agrandir. Si la floraison est abondante au printemps, une ruche passera de 15 000 individus début avril à 70 000 trois mois plus tard. En mai et en juin, la reine est en pleine ponte. Si la ruche est surpeuplée, la reine et une partie de la colonie peuvent alors la quitter pour trouver un autre abri. Imaginez un nuage de 20 000 abeilles qui passe au-dessus de votre tête. Ce phénomène d'essaimage est impressionnant mais sans danger pour l'homme, car ces dernières se sont gorgées de miel avant leur départ et sont inoffensives à ce moment-là.

Peut-on faire appel à vos services pour retirer un essaim d'abeilles chez soi ?

F. B. : Il faut contacter un apiculteur ou une entreprise spécialisée. Les pompiers ne se déplacent plus pour ce type d'incident, sauf s'il a lieu sur la voie publique. Contrairement aux frelons ou aux guêpes, les abeilles sont une espèce protégée. Il est interdit de les tuer.

Quel bilan faites-vous des cinq ruches installées il y a un an dans le parc des Alisiers ?

F. B. : Il est positif même s'il y a eu un peu de mortalité durant l'hiver. L'environnement est favorable avec la proximité de la coulée verte, du bois de Verrières et de nombreux jardins. On y trouve des plantes et des fleurs de toutes sortes, des acacias, des tilleuls, des arbres fruitiers comme des pommiers ou des cerisiers. Pour les abeilles, c'est l'idéal d'autant plus que ces espaces verts ne sont pas traités avec des pesticides. Ces conditions m'ont permis de récolter 70 kg de miel en 2015. Les habitants nous ont aussi réservé un bon accueil. J'ai organisé des animations pédagogiques pour des scolaires et pour le club nature de la Ville. Les participants étaient ravis.



L'année dernière, Fabrice Bernard a récolté 70 kg de miel.

Qu'est-ce qui a motivé la mise en place d'un nouveau rucher sur le terrain des Castors ? Et comment faire pour se procurer du miel made in Antony ?

F. B. : Ce grand terrain en friche était occupé par un accueil de loisirs qui a fermé. La question de savoir quoi en faire s'est posée. Les abeilles sont indispensables à notre écosystème en participant par exemple à la pollinisation des plantes. C'est pourquoi la Ville a mis cette parcelle à ma disposition pour que j'installe trois nouvelles ruches. L'idée de proposer des animations pour les Antoniens est aussi à l'étude. J'ouvre ce mois-ci ma boutique au 10 rue des Écoles à Sceaux ainsi que mon site Internet depuis lequel il est possible de passer commande et de se faire livrer. ○

INFOS+

• Numéros utiles

> Faire retirer un essaim d'abeilles :

M. Bernard au 06 22 83 47 68
ou M. Grouls au 06 64 91 42 37
ou M. Simon au 06 08 31 99 15
ou M. Skowronek au 06 82 80 16 58
ou M. Lullier au 01 46 66 50 98
ou M. Landreau au 46 60 73 53

> Nid de guêpes ou de frelons :

M. Baloche au 06 75 69 79 91
ou l'entreprise PHA au 06 68 03 35 86
ou les pompiers au 01 46 11 48 18
en cas d'urgence sur la voie publique

• Acheter du miel made in Antony lesruchesurbaines.com

• Portes ouvertes

Les 14, 17 et 18 septembre à 14 h sur
le terrain des Castors. Inscriptions à
lesruchesurbaines@gmail.com

Qui suis-je ?



Corps velu, abdomen jaune-brun et ligné de bandes noires.
Population menacée par le varroa (acarien) et le frelon asiatique.
Peu agressive et meurt après avoir piqué (dard barbu).

Réponse : l'abeille



Corps étroit avec des bandes jaunes et noires alternées.
Vit près des habitations, dans des arbres ou dans des nids souterrains. Peut piquer plusieurs fois, si elle se sent menacée (dard lisse).

Réponse : la guêpe



Corps jaune-roux, avec des rayures noires irrégulières.
Plus gros qu'une abeille ou qu'une guêpe : peut mesurer jusqu'à 3 cm.
Peut piquer plusieurs fois, s'il se sent menacé (dard lisse).

Réponse : le frelon européen

Restaurant La Tour de Marrakech
Spécialités Marocaines

Tajines
Couscous
Pastillas



Déjeuners
Dîners d'affaires

72 avenue de la Division Leclerc - RN20 - Antony
Réservations 01 46 66 00 54 - Fermé le lundi
www.latourdemarrakech.com

Tous travaux de conception



SCHMIDT
CUISINE

Installé depuis 1969

Le Choix, La Qualité, Le Prix

MENUISERIE MORIN - 79, av. de la Div. leclerc RN20 92160 ANTONY
Tél. : 01 55 59 12 60

Aranis Cuisine
Accessoires de cuisine
Cadeaux



22, rue Auguste Mounié - 92160 Antony
01 42 37 60 93

Pierre MARMOITON DÉCORATION

- Peinture traditionnelle intérieur et extérieur
- Revêtements et peintures écologiques
- Peintures à effets décoratifs
 - Métallisé, Stucco, Béton et enduit cirés...
 - Tous revêtements de sols

CONSEILS - ÉTUDES - RÉNOVATION

01 42 37 28 97
www.pierre-marmoitondcoration.fr
76, rue Adolphe Pojeaud ANTONY RCS 353 090 897

Tous Corps d'État

FENÊTRES VOILETS PORTES PORTAILS

PRO-TECH FERMETURE®

- Installateur expert
- Crédit d'impôt sur vos fenêtres
- Jusqu'à 30% d'économie d'énergie
- Direct usine



devis gratuit en 48 h : 01 69 53 19 70
4 agences pour vous servir en Île-de-France

96 av. Henri Barbusse | 94240 L'Hajj-Les-Roses
78470 St-Rémy-Lès-Chevreuse | 91430 Igny | 75015 Paris

FABRICATION FRANÇAISE



Kilos en trop?
Ma diététicienne
Ma solution!

Aurélia
-46kg
EN 8 MOIS

1. Suivi hebdomadaire avec votre diététicien(ne)
2. Plan diététique personnalisé
3. Produits à base de plantes, fruits et légumes

Les + Naturhouse

- > Un accompagnement toutes les semaines par un professionnel de santé : un diététicien(ne)-nutritionniste diplômé(e).
- > Ce n'est pas un régime : C'est un rééquilibrage alimentaire.
- > Pas de sensation de faim : La méthode s'adapte à votre rythme de vie.
- > Une perte de poids durable : Avec les phases de stabilisation et d'entretien.

NATUR HOUSE
Experts en rééducation alimentaire

Prenez rendez-vous avec votre diététicien(ne) :

2, rue du Nord - 92160 ANTONY
Tél. : 01 75 49 45 79
naturhouse.antony@sfr.fr

SANTÉ

Protégez votre santé cardio-vasculaire

La Ville, en collaboration avec l'hôpital privé d'Antony et Sanofi, organise, le 10 juin, une journée de prévention et de sensibilisation autour de la santé cardio-vasculaire baptisée « Corps à cœur ».

Après une journée d'informations sur la diététique en avril, une formation aux gestes de premiers secours en mai, la Ville et l'hôpital privé d'Antony mettent en place une journée de prévention sur la santé cardio-vasculaire, le 10 juin. Selon l'Organisation mondiale de la santé (OMS), les maladies qui affectent le cœur et les vaisseaux sanguins sont la première cause de mortalité dans le monde (infarctus, accidents vasculaires cérébraux...). Mauvaise alimentation, manque d'activité physique, tabagisme et usage abusif d'alcool sont d'importants facteurs de risque. Quels sont les signes avant-coureurs d'un infarctus ? Qu'appelle-t-on le mauvais cholestérol ? Quelle hygiène de vie adopter ? Cette journée sera l'occasion de répondre à toutes ces questions. En plus des conférences et des ateliers interactifs, des médecins du service de cardiologie et de néphrologie de l'hôpital proposeront aussi aux visiteurs des dépistages gratuits pour le diabète et les pathologies rénales.

Un enjeu de santé publique

Peu connue du grand public, l'hypercholestérolémie est une maladie génétique fréquente. En France, jusqu'à 300 000 personnes pourraient être concernées. Comme le rappelle Ioannis Vouldoukis, conseiller

délégué à la santé, il est vital de se faire dépister très tôt : « Dès la naissance, une personne atteinte d'hypercholestérolémie familiale présente un taux de mauvais cholestérol anormalement élevé. Elle a 13 fois plus de risques d'être touchée par une maladie coronarienne. La Ville, en partenariat avec des professionnels de santé que je tiens à remercier, continuera de se mobiliser pour alerter les Antoniens sur ces problèmes de santé publique majeurs. » Pour preuve, depuis 2008, la municipalité en collaboration avec la CPAM 92 propose des consultations sur les risques cardio-vasculaires aux Antoniens en les invitant par courrier. ○

INFOS+

Vendredi 10 juin de 11 h à 17 h 30
Hôpital privé d'Antony – entrée gratuite

- **Dépistage gratuit par des médecins**
Diabète et insuffisance rénale, décryptage de vos bilans sanguins
- **Ateliers interactifs**
Bouger sans effort, manger équilibré, lutter contre l'obésité, sauver avec les bons gestes
- **Conférences**
Comment limiter les risques d'infarctus ? (12 h à 13 h)
Infarctus : des premiers signes au traitement (13 h à 14 h)



Bilan de l'opération Mars bleu

42 000 Français sont touchés chaque année par le cancer du côlon. 17 000 en meurent. On estime que cette mortalité pourrait être réduite de 15 à 20 % si les personnes de 50 à 74 ans se faisaient dépister. C'est pourquoi huit villes du département ont organisé des actions de sensibilisation, dont Antony. Vingt personnes ont été accueillies dans le centre social et culturel et 53 dans la salle Henri Lasson. Rencontre avec des médecins de l'hôpital privé d'Antony, démonstration d'une endoscopie sur un mannequin, projection d'une vidéo sur le nouveau test de dépistage, atelier jeux de société autour de la prévention santé... Un atelier nutrition piloté par le chef Olivier Chaput a ravi le public. Mars bleu a montré son utilité : l'Association pour le dépistage organisé des cancers dans les Hauts-de-Seine (ADK 92) a enregistré en mars plus de 600 demandes de dépistage.



L'équipe des médecins et soignants qui ont participé à l'opération Mars bleu au marché d'Antony.



Signature de la convention constitutive du Conseil local de la santé mentale, à l'Hôtel de Ville, en décembre.

Réunis autour de la santé mentale

Les questions de santé mentale ne concernent pas seulement les maladies psychiatriques. Addictions, dépressions, isolement... Les pathologies et types de public sont nombreux. Des acteurs très divers interviennent pour traiter ces situations. Le Conseil local de la santé mentale a été créé en décembre 2015 à Antony afin de coordonner les professionnels concernés. Piloté par la Ville et son Centre communal d'action sociale (CCAS), il réunit des élus, des représentants de l'établissement public de santé Érasme, de l'Union nationale des familles, de l'Espace départemental d'action sociale, de la police nationale et bien d'autres personnes. Objectif : observer l'évolution des problématiques liées à la santé mentale pour apporter aux usagers une réponse coordonnée et adaptée. Cela tant en termes d'accès aux soins que d'intégration sociale, de lutte contre les stigmatisations... Un premier comité de pilotage s'est réuni en mars. En septembre, une toute première cellule de veille permettra également de traiter des situations concrètes.

CULTURE

Lever de rideau sur le futur théâtre Firmin Gémier

Le Maire Jean-Yves Sénant a signé le permis de construire du futur théâtre Firmin Gémier, le vendredi 20 mai. À l'image du cinéma Le Sélect, ce nouvel équipement culturel se veut fonctionnel, moderne et spacieux. Il ouvrira ses portes en 2019. Visite guidée.

Un équipement en harmonie avec son environnement

Le théâtre Firmin Gémier aura fière allure, en face de la médiathèque Anne Fontaine et à proximité de la gare RER et du parking du centre-ville. Sur un plan architectural, l'entrée du bâtiment se distinguera par sa grande façade vitrée donnant sur la rue Maurice Labrousse. Elle pourra être occultée par des rideaux à enroulement pour offrir aux visiteurs un espace chaleureux et lumineux. Cet équipement, en partie enterré, aura une hauteur comprise entre 7 m et 10,89 m sur sa partie la plus élevée, soit bien moins que les immeubles voisins. Un parvis devant le théâtre et un alignement d'arbres formeront un ensemble qui viendra se fondre harmonieusement dans le paysage urbain. Il apportera un souffle nouveau au centre-ville, le valorisera en créant du lien entre une place du Marché réaménagée et le quartier Saint Saturnin

CHIFFRES CLÉS

Un équipement de **700 m²**

514 places assises

et **700** places debout

Plus de **100** spectacles par an

Un hall d'accueil de **130 m²**

Une scène de **16 m** de large,
10 m de profondeur et **9 m** de haut
6 loges

construit autour de l'église et de l'Hôtel de Ville. Symbole de la vie culturelle antonienne, il renforcera l'image et l'attractivité de notre commune.

700 m² d'espaces intérieurs

Passé le vaste hall d'accueil, le public accèdera directement à la salle de spectacle

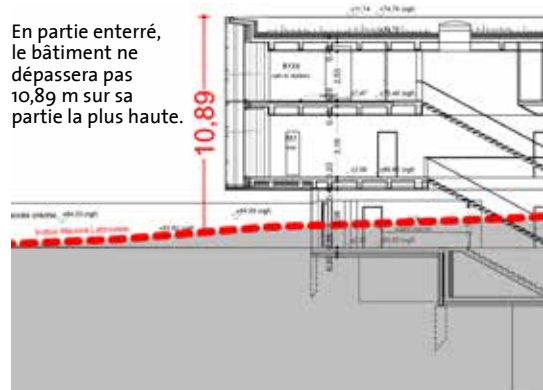


confortable et fonctionnelle. Les sièges mobiles et rétractables pourront être démontés pour créer différentes configurations : frontale, bi-frontale ou tri-frontale. Cette caractéristique permettra au théâtre Firmin Gémier d'accueillir toutes sortes de spectacles et de concerts, en proposant au public une acoustique de qualité. La salle disposera de 180 places de plus que l'ancien théâtre et une scène plus grande. Le sous-sol sera réservé aux artistes et au personnel : y seront regroupés les loges et les locaux techniques et de rangements. Au premier étage, un espace détente attendra les visiteurs autour d'un bar ouvert avant et après les spectacles. Le second étage abritera une salle de répétition, des bureaux, d'autres locaux pour les archives et le matériel technique.



La salle de spectacle, dotée de gradins rétractables, comprendra 514 places assises.

En partie enterré, le bâtiment ne dépassera pas 10,89 m sur sa partie la plus haute.



2 questions à... Isabelle Rolland

Maire-adjointe chargée de la culture



Dans quel contexte ce nouveau théâtre va-t-il voir le jour ?

Le théâtre Firmin Gémier, c'est une longue histoire avec les Antoniens. Créé en 1967 en face du marché, il a fonctionné pendant

45 ans avant d'être fermé. D'autres lieux dédiés au spectacle vivant ont ouvert leurs portes : l'espace Cirque en 2005 et le théâtre La Piscine à Châtenay-Malabry en 2008. Historiquement, ces trois structures très appréciées du public prennent leur source à Antony. C'est pourquoi la Ville souhaite la réouverture d'un théâtre en centre-ville, près du RER. L'objectif est d'offrir aux habitants un équipement moderne et de proximité à l'image du cinéma Le Sélect. En participant à la richesse de notre offre culturelle, il renforcera la notoriété d'Antony.

À quoi ressemblera la programmation ?

Avec l'équipe en place qui connaît bien la ville et ses habitants, nous privilégierons une programmation variée et complémentaire de ce qui existe déjà. La Ville souhaite faire de ce théâtre un lieu convivial favorisant les rencontres entre les différents publics mais aussi avec les artistes. Dans cette nouvelle salle, nous programmerons des concerts de musique classique avec par exemple la venue de l'Orchestre National d'Île-de-France ou bien des Siècles. Des spectacles de danse seront également proposés. Les œuvres théâtrales, créées sur place pour certaines d'entre elles, seront jouées durant plusieurs semaines, ce qui permettra aux Antoniens d'avoir le temps de les découvrir et de les faire partager. Grâce aux installations techniques, les rapports entre la scène et le spectateur seront multiples. Cela apportera une originalité propre au théâtre Firmin Gémier en comparaison des scènes voisines. Autant de moments riches en découvertes et en émotions que nous serons invités à vivre.



La façade vitrée devant le parvis et le long de la rue Maurice Labrousse sera conçue dans l'optique de créer un lieu ouvert sur l'extérieur.

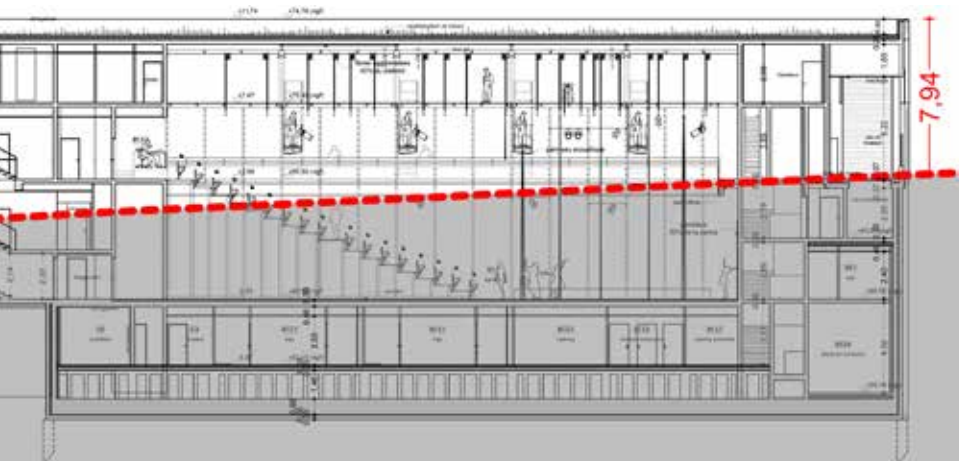
Complémentarité et diversité

Théâtre La Piscine à Châtenay-Malabry, Espace cirque d'Antony et bientôt théâtre Firmin Gémier : très complémentaires, ces trois équipements seront en mesure de satisfaire tous les publics, quels que soient leurs attentes et leur âge. Alliant une programmation savante et populaire, cette structure proposera des spectacles vivants hétéroclites et inattendus. La programmation laissera place à des artistes connus et d'autres en devenir. Des temps de répétition et de création d'œuvres originales leur seront proposés pour qu'ils puissent s'approprier ces nouveaux lieux, s'y sentir à leur aise. Les événements culturels

Calendrier

- 20 mai 2016 : signature du permis de construire
- Début 2017 : démarrage des travaux
- Printemps 2019 : ouverture du théâtre

majeurs comme Place au jazz ou les Rencontres internationales de la guitare y trouveront une scène à la mesure de leur talent. ○





Restaurant, Traiteur,
Vente à emporter,
Livraison à domicile

Du lundi au samedi,
du midi au soir

134 avenue Aristide Briand - ANTONY
01 57 19 02 01 • www.baba-ghannouj.fr
Email : babaghannoujparis@gmail.com

RÉNOVATION 1400

23 ans d'existence

RÉNOVATION
MAÇONNERIE • MENUISERIE
AMÉNAGEMENT COMBLES, TERRASSES
ISOLATION INTÉRIEURE ET EXTÉRIEURE

PEINTURE DÉCORATION
CARRELAGE
REVÊTEMENTS SOLS ET MURS
PONÇAGE / VITRIFICATION

www.renovation1400.fr

173, avenue de la Division Leclerc - 92160 ANTONY
01 40 96 88 34 - Fax : 01 40 96 18 61



des spécialistes au service de votre jardin
pour l'entretien et la création

50% de réduction d'impôts sur l'entretien

Nicolas Motsch • 06 66 68 40 62
6 rue Pernoud - 92160 Antony
www.jardins-evolution.fr

ENTREPRISE GÉNÉRALE DE PEINTURE

Antony Moquette Décors

antony.moquette.decor@wanadoo.fr

MAGASIN • BRICOLAGE
DROGUERIE • PEINTURE
PAPIER PEINT

1, Avenue A. BRIAND Tél. : 01 46 66 64 00
92160 ANTONY Fax : 01 46 66 02 36

Presse, librairie, papeterie, cadeaux, carterie, commande de livres...

Ouvert tous les jours de 6h30 à 19h30 NON STOP
Le dimanche matin de 9h00 à 13h00

AGORA ANTONY
1 avenue Aristide Briand
92160 Antony

www.agorapresse.fr



a go ra

presse et cætera

ENTREPRISE A VOTRE SERVICE DEPUIS 1980



LOREL

plomberie chauffage électricité dépannage

FACILITÉS DE PAIEMENT 3 FOIS SANS FRAIS

CRÉATION • RÉNOVATION • INSTALLATION
SALLE DE BAINS, DOUCHE, WC, CUISINE
CHAUFFAGE • EAU CHAUDE
PLOMBERIE SANITAIRE
POSE DE FAÏENCE MURALE

Vente, Installation, Mise en service
Maintenance par Contrat d'Entretien Annuel
Suite à la 1^{ère} année d'assistance gratuite et
mise en service 1^{er} contrat pour les 12 mois suivants gratuit

POSE DE DÉTECTEUR DE FUMÉE NORMALISÉ
L'installation de détecteur de fumée est obligatoire à compter du 8 mars 2015

Certifié Pro Gaz Naturel P.G & P.M.G

Horaires d'ouverture (Fermé en Août)
Du lundi au vendredi de 8h à 17h
Le samedi en dépannage de 8h à 16h

01 46 68 77 98
06 72 74 32 35

marcellin.lorel@gmail.com
www.entreprise-lorel.fr
5, RUE PIERRE VERMEIR - 92160 ANTONY



CÔTÉ FERMETURES - 77 AV. DIV. LECLERC
01 40 96 87 03

Vous, c'est les projets?
Nous, c'est Ouverture S!

OFFRES SPÉCIALES
-5% -10% -15%

Les artisans nouvelle génération

FENÊTRES - PORTES - VOILETS - PORTAILS



ALIMENTATION

Du bio dans le panier

Comment manger équilibré toute la semaine ? Faire ses courses au marché est une solution. Malheureusement, nous manquons parfois de temps pour nous y rendre. L'initiative mise en place par l'association intermédiaire Antraide, qui œuvre dans le secteur de l'économie sociale et solidaire, peut être une bonne alternative. Grâce à un partenariat avec l'association les Paniers bio du Val de Loire, elle propose aux personnes intéressées de récupérer des paniers de fruits et légumes bio chaque semaine sur abonnement. Comptez de 61,40 € par mois pour un panier de 4 kg de légumes et fruits bio à 71,80 € pour un panier fermier avec des œufs (pas de mensualité en août). Leur composition varie en fonction des saisons et des récoltes. En été, ce sont surtout des courgettes, des tomates, des poivrons, des salades, des concombres et des abricots qui garnissent les paniers. Les produits sont cultivés dans des fermes familiales de la région du Centre-Val de Loire par une trentaine de producteurs, notamment des maraîchers, regroupés en association.



Tous les fruits et légumes sont cultivés dans le plus grand respect de la nature.

Parmi les producteurs de l'association, on compte sept jardins d'insertion et un Établissement et service d'aide par le travail (Esat). Le conditionnement et la livraison sont confiés à deux entreprises d'insertion partenaires. « *J'avais déjà rencontré les représentants de cette association lors d'un forum sur la solidarité*, indique Christine Boivin-Perzo, directrice d'Antraide. *Ils m'avaient fait bonne impression. Comme ils cherchaient un lieu de dépôt à Antony, nous nous sommes proposés. Travailler avec eux est un moyen de se rendre utile et d'offrir aux utilisateurs un service de qualité.* »

INFOS+

Retrait des paniers dans les locaux d'Antraide, 1 place Auguste Mounié, le jeudi de 14 h à 19 h et le vendredi de 9 h 30 à 12 h. 01 46 66 32 33. lespaniersbioduvaldeloire.fr

Une dimension sociale

Produire en respectant la nature est leur priorité. Mais les Paniers bio du Val de Loire ont aussi une autre corde à leur arc. Cette structure s'engage en faveur de la réinsertion par le travail.

ASSOS EN BREF

Atelier affûtage

Le SEL La Bièvre organise un atelier affûtage dans la salle François Mollé, place Firmin Gémier près du marché, le vendredi 10 juin à 19 h. Venez avec vos couteaux, éplucheurs, ciseaux, sécateurs, etc. Ils seront aiguisés gratuitement par Jean-Claude qui vous apprendra aussi à le faire par vous-même. 01 40 96 97 62.

Groupe de parole

L'Association d'aide aux victimes d'accident cérébral (AVC) organise son groupe de parole à l'espace Henri Lasson, passage du Square, le samedi 11 juin de 14 h 30 à 17 h 30. 06 15 07 58 56.

Feu de la Saint-Jean

L'association Vivre à La Fontaine Saint-Exupéry organise son feu de la Saint-Jean au niveau du 17 avenue Saint-Exupéry, le samedi 18 juin à partir de 18 h 30. Au programme : animation musicale avec la présence du groupe Antony Jazz, jeux pour les enfants, pique-nique (grillades au feu de bois, sandwiches, gâteaux, spécialités portugaises sur place) et tombola. Le feu sera allumé à la tombée de la nuit. Gratuit. 06 11 27 43 23.

Bénévolat

Accueil des villes de France d'Antony (AVF) accueille et accompagne les nouveaux Antoniens pour faciliter leur intégration dans la ville. L'association, qui compte 250 adhérents, propose des animations culturelles, sportives, artistiques et de loisirs. Si vous disposez d'un peu de temps libre, rejoignez l'équipe de bénévoles. Permanence au 1 place Auguste Mounié, du lundi au vendredi de 9 h 30 à 11 h 30. 01 42 37 09 41. avfantony.com.

Recherche musiciens

La banda Adagio recherche des musiciens qui jouent d'un instrument à vent ou des percussions. Les personnes intéressées peuvent contacter Stéphane Cochet au 06 09 56 46 36.

ANIMATION DE QUARTIER

Les animaux de la ferme arrivent à Antony



Il flotte comme un air de campagne à Antony. Samedi 18 juin de 10 h à 18 h, la ferme enchantée de Tiligolo va s'installer sur les places de l'Église et du Carrousel. Une trentaine d'animaux parmi lesquels des oies, des lapins, des canards seront visibles dans un grand enclos. Les enfants pourront venir les caresser, traire une chèvre, donner le biberon à un chevreau, un agneau, un petit cochon. Cette animation est à mettre au crédit de l'Association des commerçants du quartier Saint-Saturnin, qui l'avait déjà testée avec succès en 2015. Une volière ainsi que des ateliers sur la fabrication du fromage de chèvre devraient aussi intéresser petits et grands. De son côté, la banda Adagio donnera une tonalité festive à cette journée, avec ses quinze musiciens habillés aux couleurs du Pays basque.

INFOS+

Samedi 18 juin de 10 h à 18 h
Places de l'Église et du Carrousel
Association des commerçants du quartier Saint-Saturnin
10 rue de l'Église
06 03 69 15 92

Seul on va plus vite, ensemble on va plus loin !

Vous souhaitez

- Révéler le potentiel et le savoir faire de vos collaborateurs
- Faire évoluer la performance de vos équipes
- Développer durablement votre entreprise

Nous étudions avec vous

- ✓ Des formations sur mesure
- ✓ Un accompagnement pour une solution appropriée



Conseil, Formation, Accompagnement, Cohésion d'équipe
06.61.13.88.34 – www.de-mieux-en-mieux.fr

50% Réduction d'impôts

HOMATOUFAIR

À Antony depuis 2007

BRICOLAGE NETTOYAGE PETITS-TRAVAUX

Services à la Personne - Structure agréée par l'État
5/7 avenue Marcelin Berthelot
www.homatoufair.com

01 46 89 24 85

stairlift
LE PROFESSIONNEL
DES MONTE-ESCALIERS

OUVERTURE DU SHOWROOM

68 av. de la Division Leclerc
92160 Antony
06 43 28 95 46
www.stairlift.fr

**CRÉDIT
-25%
D'IMPÔT***

**CONDITIONS SPECIALES
D'OUVERTURE**

* Sous forme d'un crédit d'impôt d'un montant équivalent à 25 % du prix du montage-escaliers plafonné à 5 000 € par personne et à 10 000 € par couple. Sous certaines conditions.

RESTAURANT

Royal d'Asie

陽河酒樓

Spécialités Chinoises,
Thaïlandaises et Vietnamiennes

PLATS À EMPORTER - 10%
BUFFET À VOLONTÉ
Le midi du mardi au vendredi (fermé le lundi)
Livraison gratuite

01 46 68 06 08 www.royal-dasie.fr
11, rue Maurice Tenine 94260 FRESNES

ÉLECTRICITÉ GÉNÉRALE

CAPELEC NEUF
RÉNOVATION
DÉPANNAGE
CHAUFFAGE - VMC
SOLUTIONS POUR LE
MAINTIEN À DOMICILE

146 bis Av. François Molé
92160 ANTONY
www.capelec-electricite.fr

DEVIS GRATUIT

01 46 68 09 74

La Maison du Fromage

Fromager Affineur

*vous offre un large choix
de fromages de tradition*

Plateaux
sur commande

Possibilité de fromage sous vide

**Confitures
Crozets artisanales**

M. et Mme Chartier 5, rue Auguste Mounié
92160 Antony - 01 42 37 70 80

Une Fleur Sans Ô

Flleurs naturelles + Flleurs en tissu

Magasin : 2 rue de l'église (ruelle à Riou) à Antony
www.une-fleur-sans-o.fr

BIENVENUE À L'ENTRACTE
Brasserie

CARTE VARIÉE • PLANCHAS
BURGERS MAISON

L'équipe vous accueille
du lundi au vendredi
de 6h à 20h
et le week-end
de 7h à 15h

Venez profiter de notre Terrasse d'été !

7 rue Jean Moulin - Antony • 01 42 37 44 40

+ PRODUITS ASIATIQUES

Des saveurs dans les rayons

Plus besoin d'aller dans le XIII^e arrondissement de Paris pour acheter des produits asiatiques. Les habitants du quartier La Fontaine profitent maintenant d'un nouveau supermarché *Petit Tang*. Les plats surgelés de nems, raviolis, poissons, brochettes et les nombreuses autres spécialités sont proposés aux amateurs de cuisine asiatique. Les



légumes et fruits frais proviennent du marché de Rungis. Sauces, sacs de riz de grande contenance (jusqu'à 20 kg) garnissent également les rayons. « *Nous vendons des denrées en complément de ce qui existe déjà dans le centre commercial de La Fontaine* », indique Xia Basoa, responsable du magasin avec son épouse, Xu Xuequin (à gauche sur la photo). ○

INFOS+

13 place de la Résidence
Lundi-samedi de 9 h à 20 h
Dimanche de 9 h à 13 h
09 53 30 09 13

+ COIFFURE

À domicile comme au salon

Le salon de coiffure mixte *Sly* a ouvert dans le centre commercial de la Bièvre. Le local, auparavant déjà dédié à la coiffure, a été rafraîchi et l'espace ouvert vers l'extérieur pour marquer ce nouveau départ. Mohammed et Samira, alias Momo et Sami, tous les deux 25 ans d'expérience, reçoivent avec ou sans rendez-vous. L'établissement pratique des prix réduits : 9 € pour une coupe et un shampoing homme, 8 € pour une coupe enfant, 5 € pour la taille de la barbe. Pour les femmes, il faut compter 18 € pour un brushing, 25 € pour une coupe et un brushing. Déplacements possibles à domicile pour les personnes âgées ou malades dans le quartier. ○

**INFOS+**

210 rue Adolphe Pajaud
Mardi-dimanche de 9 h 30 à 19 h
01 49 85 01 41

+ IMMOBILIER

Du petit écran à votre logement



Stéphane Plaza ne se contente plus d'être agent immobilier à la télévision. Il a créé son groupe dont les agences essaient à travers la France. Antony a la sienne depuis le 23 mai. Cinq collaborateurs et une stagiaire la font vivre au quotidien. Ils reçoivent les Antoniens dans un espace réaménagé au design étudié. « *Nous voulions que les locaux ressemblent à un appartement* », explique Pascal Servy, le directeur. L'agence propose des biens en location ou à la vente, ainsi que de la gestion locative aux propriétaires. Elle peut également conseiller les propriétaires pour relooker leur bien avant une transaction (« *home staging* ») ou procéder à de la « *chasse d'appartements* ». Tout cela avec un maître mot : « *la transparence* », selon le directeur. C'est suffisamment rare pour être souligné : une négociatrice qui maîtrise la langue des signes accueillera spécialement les personnes sourdes et malentendantes. ○

INFOS+

46 avenue de la Division Leclerc
Lundi de 13 h à 18 h
Mardi-vendredi de 10 h à 19 h
Samedi de 10 h à 18 h – 01 81 89 35 70

ILS S'INSTALLENT À ANTONY

+ Menuisier

Après vingt ans d'expérience professionnelle dans la menuiserie, Carlos Zamora a créé son entreprise Zam.bois au 50 bis rue Camille Pelletan. Il travaille tous les jours de la semaine pour installer une cuisine, poser des fenêtres, un parquet, etc. Déplacements et devis gratuits. Tél. 01 49 73 20 28 ou 06 81 57 34 72.

+ Coiffeuse coloriste

Titulaire d'un brevet professionnel de coiffure, Malika Hirtzig intervient au domicile de ses clients pour tous types de prestations, le vendredi et le samedi uniquement. Moins 10 % pour les adultes lors de la première coupe. Sur rendez-vous. Tél. 06 20 51 17 66.

+ Troubles du sommeil

Médecin spécialisée dans les troubles du sommeil, ancienne praticienne à l'hôpital Poincaré de Garches, Frédérique Aussert reçoit ses patients au 48 rue Pierre Vermeir, tous les vendredis. Elle travaille en collaboration avec l'hôpital privé d'Antony pour traiter toutes les difficultés liées au sommeil : insomnie, un nourrisson qui ne fait pas ses nuits, etc. Tél. 06 63 23 29 87.

+ Agence d'événementiel

Agnès Tabord-Carrère a créé Mood Event, son agence d'organisation de mariages et d'événements privés et professionnels. Elle intervient en France comme à l'étranger pour assurer la décoration de votre mariage, anniversaire, gala d'entreprise. Tél. 06 44 73 28 22. moodevent-paris.com.

+ Immobilier

Vous souhaitez vendre ou acheter un bien immobilier au meilleur tarif. Nicolas Fruleux, qui travaille pour la jeune agence Kylija Immobilier, se fera un plaisir de vous accompagner dans vos démarches. Disponible du lundi au samedi. Tél. 06 67 75 96 63.

DEVENEZ PROPRIÉTAIRE À ANTONY



LES JARDINS D'ANTONY
> Antony

92

Antony

LES JARDINS D'ANTONY

- > Appartements du studio au 5 pièces.
- > Prolongements extérieurs : balcons, loggias ou terrasses.
- > Normes RT 2012.
- > TVA réduite : 5,5%*. Aides à l'accession à la propriété.



0 800 086 086

Service & appel
gratuits 7j/7

spirit

* Sous conditions de ressources.

www.spirit.fr

RAID AVENTURE

Relevez le défi !

Le Raid aventure fait son grand retour le dernier week-end de juin. Sur terre, dans les arbres, à bord d'un canoë ou en équilibre sur un vélo, les adeptes de sensations fortes et de défis sportifs vont être servis. Trois formules sont proposées.

Ateliers en libre accès

Des activités sportives et ludiques en accès libre seront organisées le samedi 25 juin de 14 h 30 à 19 h et le dimanche de 16 h à 18 h : tir à l'arc, tyrolienne, escalade, canoë, course d'orientation, pont de lianes, VTT, etc.

Raid des tribus

La formule est parfaite pour s'initier en famille ou entre amis à des sports parfois méconnus, en dehors de tout esprit de compétition. Pour participer, il faut constituer une équipe d'au moins trois personnes dont un adulte et un enfant de moins de 12 ans. Les épreuves se dérouleront le dimanche 26 juin de 9 h à 12 h. Inscription sur place (parc Heller) ou en retournant le bulletin ci-joint à l'adresse indiquée. Pour en savoir plus, contactez le service Animations au 01 40 96 73 67.

Des ateliers en libre accès et des activités sportives sur inscription attendent les Antoniëns, les 25 et 26 juin.



Raid sportif chronométré

Cette épreuve est réservée aux compétiteurs en quête de sensations fortes et demande une bonne condition physique. Pour s'inscrire, il faut former une équipe de trois personnes et fournir pour chacun un certificat médical d'aptitude à la pratique sportive ou une licence sportive valide. Une autorisation parentale est aussi exigée pour les mineurs. Les équipes s'affronteront par catégories : adultes (plus de 16 ans) et adolescents (12 à 15 ans). Elles doivent engranger un maximum de points sur les différentes épreuves, dans un temps maximal de 2 h 30. Pensez à vous munir d'un maillot de bain pour les activités aquatiques. Le Raid sportif aura lieu le dimanche de 13 h 30 à 16 h. Inscription sur place (parc Heller) ou en retournant le bulletin ci-joint à l'adresse indiquée. Pour en savoir plus, contactez la direction des Sports au 01 40 96 71 80. ○

BULLETIN D'INSCRIPTION

Nom du responsable de l'équipe :

Âge :

Adresse :

Tél. :

Email :

Composition de l'équipe (nom, prénom, sexe et âge) :

.....

Raid sportif (ados : 12-15 ans)

Raid sportif (adultes : 16 ans et +)

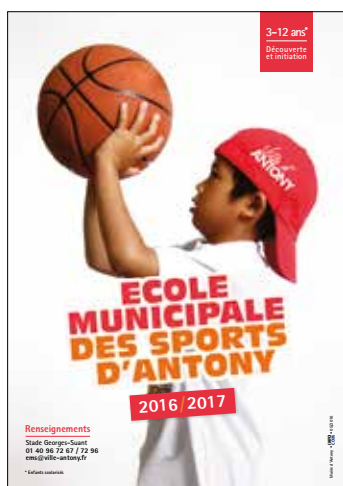
Joindre une licence sportive en cours de validité, un certificat médical ou sa copie certifiée conforme.

Raid des tribus

À retourner jusqu'au jeudi 18 juin,

accompagné d'un chèque de 12 € par équipe (à l'ordre du CSA).

Pour le Raid sportif : Ville d'Antony, service des Sports, BP 60086, 92161 Antony cedex. Pour le Raid des tribus : Ville d'Antony, service Animations, BP 60086, 92161 Antony cedex.



École municipale des sports

Ne tardez pas à vous inscrire

Vous avez jusqu'au vendredi 8 juillet pour inscrire votre enfant aux activités de l'École municipale des sports. Pour cela, vous devez remplir la fiche d'inscription et l'autorisation parentale figurant dans la brochure qui a été distribuée dans toutes les écoles de la ville. Joindre également un certificat médical d'aptitude à la pratique sportive de moins de trois mois. Vous pouvez déposer votre dossier à l'École municipale des sports au stade Georges Suant ou l'envoyer par courrier. L'École municipale des sports propose pour les enfants de 6 à 12 ans scolarisés à Antony des études sportives après les cours. Elle organise aussi pour les enfants de 3 à 6 ans des activités sportives en initiation (gymnastique, natation, tennis de table, arts du cirque...) le mercredi après-midi et le samedi matin.

INFOS+

Inscription jusqu'au vendredi 8 juillet. Dossier à déposer ou à envoyer par courrier à l'École municipale des sports, stade Georges Suant, 165 avenue François Molé. 01 40 96 72 67. Autorisation parentale téléchargeable sur ville-antony.fr.

ÉVÈNEMENT

Un tournoi sur son « 31 »

Deux mois avant les Jeux paralympiques de Rio, Antony accueille la 31^e édition des Internationaux de France de tennis fauteuil. Les meilleurs joueurs et joueuses de la planète vont poser leurs raquettes au stade de la Grenouillère, du mardi 21 au dimanche 26 juin.



Tenant du titre depuis 2010, le Japonais Shingo Kunieda fera une fois de plus figure de favori.



Emmanuelle Mörch.



Charlotte Famin.

L'événement est devenu incontournable. Premier tournoi international de tennis handisport à avoir été organisé en Europe, le BNP Paribas Open de France regroupe plus de cent athlètes, dont trois numéros un mondiaux : le Français Stéphane Houdet qui a ravi cette place dernièrement au redoutable Japonais Shingo Kunieda, la Néerlandaise Jiske Griffioen (victorieuse en 2015) et l'Australien Dylan Alcott (également tenant du titre en quads). Parmi les chances tricolores, signalons la présence de Nicolas Peifer (n° 4 mondial) et de nos deux Antoniennes Charlotte Famin et Emmanuelle Mörch. Le spectacle devrait être au rendez-vous.

Règles du jeu

Les matchs en simple comme en double se déroulent en deux sets gagnants. Les participants ont le droit de jouer la balle après le 2^e rebond. Les dimensions du terrain et la hauteur du filet sont les mêmes que pour le tennis traditionnel. Ce tournoi, classé super série par la Fédération internationale de tennis (ITF) depuis 2010, rassemble des joueurs porteurs de différents handicaps, regroupés en deux catégories. En quads, les joueurs sont handicapés des membres supérieurs. Cette compétition compte 40 arbitres et juges de ligne et 54 ramasseurs de balles. Elle a lieu sur neuf courts, dont un court central. ○

Calendrier

Les matchs ont lieu tous les jours de 10 h à 18 h

- Finale des doubles : 25 juin vers 16 h
- Finale quads : 26 juin à partir de 10 h
- Finale dames : 26 juin à partir de 13 h 30
- Finale messieurs : 26 juin après la finale dames

INFOS+



Parc départemental des sports
148 bis avenue du Général de Gaulle
RER Croix de Berny
(5 min à pied depuis la station)
Entrée gratuite
bnpparibasopendefrance.fr

Deux Antoniennes sur les courts

Elles font la fierté d'Antony ! Licenciées à Antony Sports Handi-Club et au tennis club d'Antony, coéquipières en double, Charlotte Famin (n° 18 mondial) et Emmanuelle Mörch (n° 26 mondial) sont passées professionnelles, il y a un peu plus d'un an. À l'heure où nous bouclons cette édition, nous ne savons pas avec certitude si elles participeront en double aux Jeux olympiques de Rio, mais leurs récents résultats sportifs laissent présager le meilleur. En simple, Charlotte a conservé sa première place nationale pour la quatrième année consécutive, grâce notamment à une finale à Montréal et un titre à Biel/Bienne, en Suisse. Deuxième française, Emmanuelle poursuit son ascension en multipliant les tournois en France et à l'étranger. Ces deux tenniswomen défendront leurs chances lors de cet Open de France. Venez les encourager !

PLONGÉE

Tous à l'eau !

Comme chaque année, Antony Subaquatique organise des baptêmes de plongée gratuits en piscine. Une expérience qui vous donnera sans doute envie d'aller explorer les fonds marins, de tomber nez à nez avec des poissons-clowns ou d'admirer des coraux. Le club développe aussi de nouvelles activités de photos-vidéos et de plongée sportive en piscine (PSP). Immersion.

Inutile de patienter jusqu'aux grandes vacances pour s'adonner aux joies de la plongée sous-marine. En plus d'organiser des baptêmes dans le centre sportif Lionel Terray tous les jeudis à partir de 20 h, Antony Subaquatique met en place de nouvelles initiations à la piscine de la Grenouillère, les week-ends des 2 et 3 juillet et des 27 et 28 août de 9 h à 13 h. Entièrement gratuites, ces séances durent 45 min environ, dont 15 min dans l'eau. Elles s'adressent aux adultes comme aux enfants à partir de 8 ans (avec autorisation parentale), qui souhaitent vivre une expérience unique et rafraîchissante. L'équipement complet est fourni, qu'il s'agisse de la bouteille, du gilet, du masque ou des palmes. Bien sûr, la plongée se déroule en compagnie d'un moniteur diplômé, qui vous guidera dans votre apprentissage. Avant de vous immerger, quelques exercices sont d'usage. Comment respirer à l'aide d'un détendeur ? Quels sont les signes qui permettent de communiquer entre plongeurs ? Une fois cette étape franchie, l'aventure peut commencer. Sous l'eau, vous vivrez un moment magique, vous vous sentirez comme en apesanteur ! Et personne ne restera sur le bord du bassin : grâce à un partenariat entre Antony Subaquatique et la section de plongée d'Antony Sports Handi-Club (ASHC), des baptêmes sont aussi proposés pour les personnes en situation de handi-

cap. Si vous avez mordu à l'hameçon et que vous rêvez de découvrir les merveilles des fonds marins, prenez donc votre licence pour la saison 2016-2017.

De nouvelles activités ludiques et sportives

Bretagne, Corse, Espagne... Régulièrement, le club organise des séjours en milieu naturel pour valider des niveaux. Le mois dernier, 43 passionnés ont par exemple mis le cap sur les îles Porquerolles dans le Var. Pour garder un souvenir inoubliable de leurs excursions, des ateliers sur l'étude de la biologie sous-marine et de photos-vidéos ont vu le jour récemment. Ils permettent aux plongeurs de mieux connaître l'environnement sous-marin, de comprendre sa fragilité, sa diversité et son utilité dans l'équilibre de la nature. Les films et les photos sont l'occasion de partager ses découvertes et d'aiguiser son sens de l'observation. Autre nouveauté : la plongée sportive en piscine (PSP). Comme son nom l'indique, cette discipline de plongée en scaphandre est sportive et ludique. « Elle est apparue en France il y a deux ans, précise Michel Garçon, responsable technique d'Antony Subaquatique. Elle mélange toutes sortes d'épreuves chronométrées, des parcours avec obstacles, des relais en équipe. Elle donne un nouvel attrait à la formation en piscine, exige des qualités de



Douze moniteurs diplômés encadrent les baptêmes de plongée dans le centre sportif Lionel Terray et à la piscine de la Grenouillère.

vitesse et d'aisance dans ses déplacements. » À Antony, tout est mis en œuvre pour que les plongeurs, quel que soit leur niveau, puissent se faire plaisir. ◉

INFOS+

Baptêmes de plongée

Gratuits et ouverts à tout pratiquant
À partir de 8 ans

- Les jeudis à 20 h

- Au complexe sportif Lionel Terray
164 bis avenue du président Kennedy

- Week-ends des 2 et 3 juillet
et des 27 et 28 août de 9 h à 13 h
À la piscine de la Grenouillère (parc de Sceaux)
148 bis avenue du Général de Gaulle

- Inscription sur place ou auprès de Gérard Dedisse au 01 46 66 56 61 ou de Michel Garçon (micheplon@wanadoo.fr). antonysub.fr

Des judokas connectés

La section judo joue la carte des nouvelles technologies. Elle développe un système d'inscription en ligne depuis son site Internet. Les adhérents de la saison 2015-2016 pourront l'utiliser pour se réinscrire du lundi 13 au mercredi 22 juin. Pour les Antoniens et les adhérents de la saison 2015-2016, les inscriptions et réinscriptions reprendront du jeudi 1^{er} au jeudi 8 septembre. Elles seront rouvertes pour tout public à partir du vendredi 9 septembre jusqu'à ce que les cours soient complets. Sachez enfin que le club met en place une nouvelle activité de ju-jitsu. Avis aux amateurs.



INFOS+

Antony sport judo
Dojo Pierre de Coubertin
31 rue Camille Pelletan
01 46 60 80 32
de 17 h à 19 h 30
Ou 06 50 56 25 77
jusqu'à 19 h 30
antonysport-judo.net



TONTON & TONTON
ALIMENTATION BIOLOGIQUE

OUVERTURE DE LA
**NOUVELLE
BOUTIQUE**

35 BVD MARÉCHAL FOCH
(EN FACE D'INTERMARCHÉ)

HORAIRES

DU LUNDI AU VENDREDI
10H00 - 13H00 | 15H30 - 19H30

SAMEDI
9H00 - 19H30 SANS INTERRUPTION

DIMANCHE
10H00 - 13H00

POUR TOUTES INFORMATIONS
TÉL : 01 69 30 31 86



IMAGERIE MÉDICALE DU BOIS DE VERRIÈRES

48, rue du Colonel Fabien 92160 Antony
Parking gratuit 40 places

RADIOLOGIE

Dentaire - CONE BEAM
Ostéodensitométrie
Radiologie interventionnelle
Infiltration ostéo-articulaire
Pédiatrie

**ECHOGRAPHIE
DOPPLER**

01 46 66 69 50

**IMAGERIE
DE LA FEMME**

Mammographie
numérique

Echographie
pelvienne

IRM
mammaire
et pelvienne



SCANNER

Scanner cardiaque
et coronaire
Coloscopie virtuelle

IRM

AngioIRM sans injection

01 42 37 08 88

Fax : 01 40 96 96 70 - Email : imlescan@boisdeverrieres.fr - Site : www.imagerie-boisdeverrieres.fr



archea

DRESSINGS BIBLIOTHÈQUES RANGEMENTS

Solutions d'aménagements créatifs

Vous avez des envies, nous avons des solutions.

Dans toutes les pièces de la maison, nous pensons et concevons des solutions d'aménagements personnalisés, sur mesure et adaptés à vos besoins. Nos idées pour optimiser votre espace de vie sont sans limite. Parce que votre intérieur est unique, nos créations le sont aussi.

Retrouvez-nous sur archea.fr

11 MAI → 11 JUIN
**LA POSE
OFFERTE***
pour tout
aménagement



* Pour toute commande, en plus de la pose, il est prévu un forfait de 200€ TTC pour la pose de la pose offerte. Cette offre est réservée aux particuliers, à l'exclusion des professionnels. Pour plus d'informations, contactez-nous au 01 46 66 08 04. * Provisoire, non contractuelle.

Archea s'occupe de tout, surtout de vous.

ANTONY - 78 AVENUE DE LA DIVISION LECLERC (RN20) - TÉL. 01 46 66 08 04 - antony@archea.fr
CHATILLON - 24 AVENUE DE VERDUN (D906) - TÉL. 01 46 55 11 55 - chatillon@archea.fr

PRÉVENTION ROUTIÈRE

Adoptez la bonne conduite

L'agence CER Point Conduite, qui regroupe douze auto-écoles dont une à Antony, organise en partenariat avec la Croix-Rouge et la Ligue contre la violence routière du Jura une action de prévention sur la place du Marché, le jeudi 2 juin de 9 h à 16 h. Équipées de lunettes déformantes, les personnes prendront conscience des dangers de l'alcool et des drogues au volant. Après avoir testé le simulateur de chocs et la voiture tonneau, vous n'oublierez plus jamais de boucler votre ceinture de sécurité... au plus près du corps. Une initiation aux gestes de premiers secours sera aussi proposée.

+ D'INFOS Jeudi 2 juin de 9 h à 16 h. cerpointconduite.com



Aider les aidants

Vous avez accompagné un proche âgé ou malade ? Venez partager conseils et expériences au Café des aidants. Thème du prochain rendez-vous : « Les enjeux de la communication dans la relation d'aide ». Ces réunions sont animées par une psychologue et un professionnel du Centre local d'information et de coordination gérontologique, service du CCAS.

+ D'INFOS Jeudi 23 juin de 15 h à 16 h 30. Pizza Genaro, 27 av. Armand Guillebaud. 01 40 96 31 70.

ENQUÊTE PUBLIQUE

Déclassement d'une voie dans le quartier Pajeaud

La voie reliant le rue Adolphe Pajeaud à la voie verte Georges Heller va être déclassée. Elle ne sera pas supprimée mais reconstituée et conservera sa fonction de desserte. Elle se situera le long du futur complexe aquatique en cours de construction. Ce déclassement est lié au réaménagement du quartier Pajeaud. Cette voie fait en effet partie des terrains cédés par la Ville en 2012 au promoteur Pitch Promotion à l'endroit même où d'importants travaux vont être réalisés. Du lundi 20 juin au mardi 5 juillet, un registre sera mis à la disposition des Antoniens en mairie pour qu'ils reportent leurs observations. Le commissaire-enquêteur Pierre Jaudon tiendra également deux permanences dans l'Hôtel de Ville, le lundi 20 juin de 14 h à 17 h et le samedi 2 juillet de 9 h à 12 h.

+ D'INFOS Dossier d'enquête et registre consultables au service urbanisme (bureau 211) du lundi au vendredi de 8 h 30 à 12 h et de 13 h 30 à 17 h 30. Également le samedi de 9 h à 12 h dans le hall principal de la mairie. ville-antony.fr

LES SENIORS À KERJOUANNO

Le Centre communal d'action sociale (CCAS) organise pour les seniors d'Antony un séjour à Kerjouanno dans le centre de vacances de la Ville du vendredi 9 au mercredi 21 septembre. À l'extrémité de la presqu'île de Rhuys, dans le golfe du Morbihan, ce centre bénéficie d'une situation idéale pour quelques jours de détente : plages de sable fin, joli panorama, climat tempéré, tout le charme de la Bretagne ! Les personnes appréciant la convivialité, la cuisine du terroir et qui n'ont pas peur des escaliers ni des douches sur le palier peuvent le bulletin d'inscription ci-dessous accompagné de la photocopie recto verso de l'avis d'imposition 2015 et d'une photo d'identité récente. Un rendez-vous vous sera donné en juin pour venir au CCAS remplir votre dossier. Tarif dégressif en fonction des ressources (transport en autocar inclus). Inscription dans la limite des places disponibles.

+ D'INFOS Renseignements au 01 40 96 72 29.

BULLETIN D'INSCRIPTION – Séjour à Kerjouanno –

Nom :
 Prénom :
 Date de naissance :
 Conjoint : Nom :
 Prénom :
 Date de naissance :
 Adresse :

 Tél. fixe : Portable :

À découper ou à photocopier et à renvoyer uniquement par courrier au
 CCAS – service Animations – Hôtel de Ville – BP 60086 – 92161 Antony cedex.
 Joindre à ce coupon la photocopie recto verso de l'avis d'imposition 2015
 et une photo d'identité récente

Devenez propriétaire à Antony

ELIGIBLE
LOI
PINEL

PTZ
2016



Proche centre-ville

Existen'Ciel

T2 à partir de 190 779 €**

- Appartements lumineux et traversants
- Terrasses idéalement exposées

- Transports en commun à proximité
- TVA réduite**



Proche centre-ville

L'Adresse

T2 à partir de 236 000 €***

- À deux pas de la gare RER Chemin d'Antony (30 min. de Paris)
- À 5 min. du centre-ville et des axes autoroutiers

- Appartements lumineux et ouverts sur l'extérieur
- Jardins privatifs, balcons et terrasses en attique

* Le non-respect des engagements de location entraîne la perte du bénéfice des incitations fiscales. **Sous condition de plafonds de ressources pour tout candidat à l'acquisition de sa résidence principale située dans une zone faisant l'objet d'une convention de rénovation urbaine. ***Prix d'appel remis dans le cadre de l'opération commerciale du 1er au 30 juin 2016. Voir conditions en agence.

BÂTIMENT

Fissures : signalez-les en mairie

Des fissures ou infiltrations d'eau sont apparues chez vous. Signalez-les à la mairie. Ces faits peuvent être dus à la sécheresse. La commune a demandé son classement en zone de catastrophe naturelle pour les mouvements de terrain consécutifs aux fortes chaleurs de 2015. Si les autorités interministérielles donnent une suite favorable, un arrêté sera publié au *Journal officiel*. Les personnes concernées auront alors dix

jours pour avertir leur assureur afin d'être indemnisées. Les Antoniens qui ont pris soin de se signaler en mairie seront immédiatement prévenus. Votre courrier devra comporter une description des dommages constatés et la période de l'année 2015 au cours de laquelle ils se sont manifestés.

+ D'INFOS Écrivez à Mairie d'Antony – Service Assurances/Sécheresse BP 60086 – 92161 Antony cedex.

8 JUIN



La prochaine assemblée plénière et publique du Conseil des seniors se tiendra dans la salle du Conseil municipal de l'Hôtel de Ville, en présence du maire, Jean-Yves Sénant, le mercredi 8 juin à 14 h 30. Les membres de ce conseil présenteront le bilan de l'année 2015 et leurs projets.

PIÈCES D'IDENTITÉ : GARE AUX ARNAQUES



Attention : le site Internet passeport-express.org fait croire aux internautes qu'ils peuvent recevoir leur passeport en 24 heures, en payant 49 € puis éventuellement 86 € pour

les timbres. De la même manière, un autre site, actedenaissance.com, se présente comme un service d'assistance permettant d'obtenir un ou plusieurs actes de naissance contre un paiement en ligne de 80 €. **Ce sont des escroqueries !** Sachez que les demandes de passeport se font uniquement à l'Hôtel de Ville et sur rendez-vous. Ne tardez pas car les délais d'obtention sont plus longs à l'approche des vacances. Les demandes d'actes de naissance, de mariage et de décès se font gratuitement en mairie et peuvent aussi être effectuées en ligne.

+ D'INFOS Prendre rendez-vous pour une demande de passeport : 01 40 96 71 00. ville-antony.fr

SÉCURITÉ

Des vacances sereines



Si vous souhaitez partir en vacances l'esprit serein, pensez à l'Opération tranquillité vacances. Le principe est simple : en votre absence, les policiers surveilleront votre domicile ou votre commerce. Ils effectueront des patrouilles de jour comme de nuit en veillant à ce qu'il n'y ait aucun problème chez vous. Pour bénéficier de cette surveillance, il suffit de venir s'inscrire au commissariat ou au poste de police municipale avant votre départ.

+ D'INFOS Police municipale, 3 bd Pierre Brossolette. 01 40 96 72 00. Commissariat de police, 50 avenue Gallieni. 01 55 59 06 00.

Fermetures temporaires

Suite à un déménagement en mairie, la régie centrale et la Direction de la population seront fermés au public les 21, 22 et 23 juin. En revanche, une permanence État civil sera assurée uniquement pour les déclarations de naissance et de décès.

Cet été, restez en contact !

Le Centre local d'information et de coordination gérontologique (Clic), service du Centre communal d'action sociale (CCAS), propose aux personnes âgées qui ne partent pas en vacances de recevoir des appels téléphoniques pendant la période estivale. Des bénévoles les contacteront régulièrement pour partager un moment de convivialité et pour les conseiller en cas de fortes chaleurs. Une ou deux sorties seront également programmées, avec à chaque fois un goûter et une animation. Pour étoffer ses équipes, le CCAS recherche



des bénévoles prêts à s'investir quelques heures par semaine durant l'été.

+ D'INFOS Inscription auprès du Clic au 01 40 96 31 70.

UNITED COLORS OF BENETTON.

22, RUE AUGUSTE MOUNIÉ
92160 ANTONY

PIERRE - TV SERVICE

**Vente et installation TV
Antennes, Satellite et TNT**

**Dépannage et
mise en service
tous types d'appareils
image et son, BoxTV**



Réception TNT

M. ALLALI à ANTONY - ☎ 01 42 37 84 84
pierre.tvservice@gmail.com



8 rue Colbert
91320 WISSOUS
01 69 32 23 23

WWW.BIARD.NET
CERTIFIÉ EN ISO : 9001:2008

nationalidf@biard.net

Parce qu'un déménagement est une phase importante de votre vie, déménagez l'esprit tranquille.

- ▶ Déménagements nationaux, internationaux, Outre-Mer.
- ▶ Transfert d'entreprises, garde-meubles,...
- ▶ Self stockage : vos biens accessibles 7j/7 et 24h/24.

40 ans d'expérience

"AUX VOILETS CLOS"

STORES - VOILETS - FENÊTRES

Magasin Conseil
Exposition

*Depuis plus de 35 ans
à votre service*

☎ 01 46 61 03 37

Fax : 01 46 61 69 90 - www.volets-clos.com
26, avenue de Sceaux 92160 Antony



**STORISTES
DE FRANCE**

AU SAC CHIC

MAROQUINERIE - VOYAGE - GANTS - PARAPLUIES

CLASS
MAROQUINERIE



CERRUTI 1881

DELSEY

LANCEL

Rossi

LANCASTER

LE TANNEUR

TEXIER

Mac Douglas

Samsonite

EASTPAK

1 avenue Aristide Briand ANTONY - Tél. : 01 46 68 04 23

L'HERBIER DE PROVENCE

Art de la Maison

Ouvert le lundi de 14h30 à 19h15
du mardi au samedi de 9h30 à 13h
et de 14h30 à 19h15
le dimanche de 9h30 à 13h

24, rue Auguste Mounié
92160 ANTONY

Tél. : 01 46 66 38 77 - Télécopie : 01 46 66 61 50

Bien Vieillir

Tél. : 01 48 85 00 34
Fax : 01 48 85 21 93

148 avenue de la Div. Leclerc
92160 ANTONY

ACCOMPAGNE L'ÂGE ET LE HANDICAP

contact@bienvieillir-idf.org

www.bienvieillir-idf.org



NOS PRESTATIONS DE SERVICES ET ASSISTANCE

- Création de logement
- Élaboration de legs, testament
- Aide aux courses
- Aide à la préparation des repas
- Aide à la prise des médicaments
- Aide au linge et au repassage
- Aide à la toilette et à l'hygiène
- Aide aux handicaps
- Garde de nuit et de jour
- Services accompagnés de linge
- Soins infirmiers, rythmiques de journée et soins adaptés pour personnes à mobilité réduite
- Portage de repas (clients domiciliés ou à l'extérieur)
- Aidants de prévention des chutes
- Aidants bénévoles
- Groupe de parole des aidants
- Soins culturels, loisirs
- Échanges, installation d'aides techniques
- Jeudis de lien



Votre partenaire en solutions énergétiques

Faites le choix du CONFORT!

www.etscorformat.fr

- .Etude personnalisée «fioul & gaz»
- .Création complète de votre installation de chauffage
- .Maintenance de votre installation
- .Contrats d'entretien particuliers & collectifs

Tel 01.46.66.79.88

11/13 rue Victor Clément 92160 Antony

NOUVEAU A ANTONY

ESPACES
VERTS

CREATION
ENTRETIEN

AVANT

APRES



Maxime Fromentin

Tel : 06 19 95 79 47
eurl.mpaysage@gmail.com

13 rue Victor Clément
92160 Antony



Tournoi de football

Samedi 25 juin, le même jour que le Raid aventure organisé par la Ville, le 11 Espace Jeunes met en place un tournoi mixte de football au parc Heller. Celui-là s'adresse aux lycéens et à tous les jeunes de 15 à 18 ans qui ont envie de taper dans le ballon pour se défouler. Les équipes doivent comporter sept joueurs et deux remplaçants mais aussi deux féminines au minimum. Le dossier d'inscription est à retirer au 11 Espace Jeunes. En marge du tournoi, des stands d'informations sur le sport et la santé ainsi que les ateliers du Raid aventure (VTT, tyrolienne, tir à l'arc, escalade, etc.) seront proposés aux jeunes.



Recherche vacataires

La police municipale recrute des vacataires (14,51 € brut de l'heure) pour assurer les points écoles de la ville dès la rentrée scolaire prochaine. Envoyez CV et lettre de motivation à la police municipale, 3 bd Pierre Brossolette. 01 40 96 72 00.



Vide-greniers

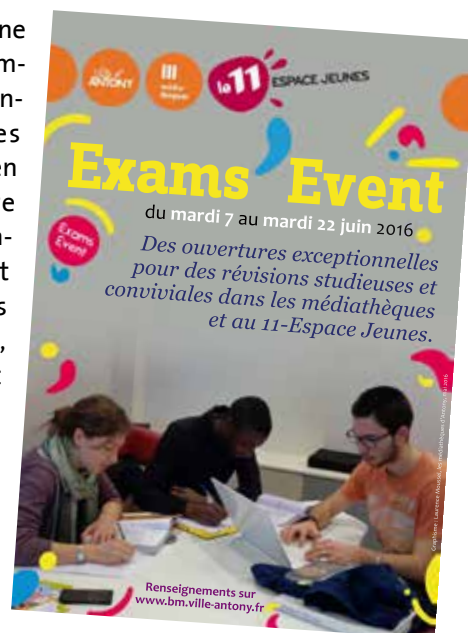
L'association Dynamic Guillebaud organise sa brocante au sein de la résidence Guillebaud, rue Dunoyer de Segonzac, le dimanche 5 juin de 8 h à 18 h. Autre vide-grenier, celui de la villa Domas dans la rue du même nom, le dimanche 12 juin de 9 h à 18 h

BACCALAURÉAT

Révissez au calme

Les médiathèques Anne Fontaine et Arthur Rimbaud seront exceptionnellement ouvertes durant quinze jours en juin pour permettre aux lycéens de préparer leur baccalauréat dans les meilleures conditions. Sur place, les jeunes auront accès à divers outils informatiques et ressources documentaires. La médiathèque Anne Fontaine est ouverte du lundi au vendredi de 10 h à 20 h (sauf le mardi, de 10 h à 21 h), le samedi de 10 h à 18 h et le dimanche de 14 h à 18 h. La médiathèque Arthur Rimbaud est ouverte du mardi au vendredi de 10 h à 13 h et de 14 h à 19 h, le samedi de 10 h à 12 h et de 14 h à 18 h.

+ D'INFOS Médiathèque Anne Fontaine, 20 rue Maurice Labrousse. Médiathèque Arthur Rimbaud, 2 place des Baconnets. 01 40 96 17 17.



(06 15 07 58 56). Le dimanche 19 juin de 8 h à 19 h, la 26^e Foire à tout de l'Association des commerçants du centre commercial de la Bièvre vous attend aussi dans la rue Adolphe Pajeaud. Enfin, l'association Primavera vous invite à chiner, le dimanche 19 juin de 9 h à 19 h, sur le parking de la

gare RER B de Fontaine Michalon. Les Antoniens peuvent réserver un stand, dans la limite des places disponibles (10 € le mètre linéaire). Envoyez votre courrier avec règlement et photocopie de votre carte d'identité à Primavera, 8 rue de Verdun – 92160 Antony. 01 40 96 97 62.

EN BREF TRAVAUX

Espaces verts

Squares, parcs et divers sites : dernières plantations des massifs fleuris, désherbage, tonte et taille. Parc Heller : taille d'entretien des arbres. Rue Joseph Delon : taille et élagage ponctuels de robiniers. Rue des Iris : taille d'un prunus. Avenues de la Résidence, François Molé, Jean Moulin,

rues Bourgneuf, Fondouze et Maurice Labrousse : élagages.

Voirie

Rue de la Cité Moderne : réhabilitation des réseaux d'assainissement et reprise des branchements. Avenue Aristide Briand et rue Trudon : renouvellement des conduites d'eau

potable. Avenues Fernand Fenzy, Aristide Briand (RD 920), rues des Glycines, des Violettes : requalification de la voirie. Rue Blanche de Castille : aménagement du stationnement.

Bâtiments

Groupe scolaire La Fontaine : poursuite des travaux d'agrandissement de l'école et construction d'un centre

municipal de loisirs jusqu'à l'été. Foyer Renaître : poursuite des travaux de rénovation de logements. Groupe scolaire Ferdinand Buisson : réfection du clos couvert, pavillon Augusta. Centre municipal de loisirs et centre psychothérapeutique et pédagogique spécialisé : travaux de remise en état à la suite d'un sinistre.

FRANK BAUCHET

DÉPANNAGE PLOMBERIE
CHAUFFE-EAU ÉLECTRIQUE
DÉGORGEMENT DOMESTIQUE

06 70 68 39 46

19, rue de la Mutualité - 92160 ANTONY

Siren : 522 619 378



- **Dératisation**
- **Désinsectisation**
- **Désinfection**
- **Dégraissage**
- **Entretien VMC**



06 47 61 61 60

44 rue des Mûres - 92160 ANTONY

Email : deratisation92@gmail.com

Vente, réparation et location
particuliers tout type de matériel professionnels
jardin et bâtiment

STIHL metabo
VIKING Quilt WOLU
Kubota KÄRCHER
Mazor ICBJ HONDA
ECHO Location

NOUVEAU GÉRANT
145 bis, Av. Div. Leclerc 92160 Antony (RN20) Tél. : 01 46 66 57 13 www.mazor.fr

GB12
DÉMÉNAGEMENT

PARTICULIERS
ENTREPRISES

DÉMÉNAGEMENT
FRANCE • INTERNATIONAL
GROUPAGES • GARDE-MEUBLES

gb12-demenagement.com
32/34 avenue Raymond Aron 92160 ANTONY
01 46 61 08 51

**LA FORCE DE TRYBA
C'EST LE CHOIX !**

**Devis GRATUIT
& sans engagement
PROFITEZ-EN !**

TRYBA®
FENÊTRES • PORTES • VOLETS
tryba.com

AGENCE CHATENAY MALABRY
65 avenue de Robinson 92290 CHATENAY MALABRY
TEL : 01 69 07 62 62

GARANTIE
30 ANS

Devis gratuit sur rendez-vous - agence ouverte du mardi au samedi de 14h à 18h

Présence **POMPES FUNÈBRES ET
MARBRERIE D'ANTONY**

Maisons MEURDRA - MARECHAL - BRAVIN - LEMAIRE

Organisation d'obsèques • Monuments funéraires
Entretien de sépulture • Fleurs et plaques funéraires
Contrats de prévoyance obsèques

ASSISTANCE DÉCÈS 7J/7 et 24H/24
01 47 02 97 66

70 et 76, rue de Châtenay - 92160 ANTONY
(près du cimetière et du funéraireum)
www.presence-funeraire.com - Boutique fleurs : 01 47 02 79 17

Tradition & Technique du Toit

COUVERTURE
PLOMB - ZINC - CUIVRE - ARDOISE - TUILLE

ISOLATION
PROCÉDÉ SARKING

INSTALLATEUR
VELUX®

Scotte
couverture isolation
44, rue des Mûres
ANTONY

Tél. : 01 57 19 11 08



MILLE NOTES ET UNE VILLE

À la Une

Certains ont le rythme dans la peau, d'autres la mélodie au bout des doigts, d'aucuns un son qui vibre sur les lèvres. À l'occasion de la fête de la Musique, zoom

sur ceux qui maîtrisent les croches et autres clés de sol... ou pas. Tous trouvent dans la musique des vertus : plaisir, convivialité, dépassement de soi, confiance en ses capacités...

MUSIQUE

Tout le monde joue sa partition

Pour se faire plaisir, s'éveiller aux rythmes, retrouver des amis, toucher la perfection... De tous âges et de tous niveaux, de nombreux Antoniens font résonner les mélodies de leur instrument à travers la ville. Focus sur des associations, initiatives et projets de passionnés à l'occasion de la fête de la Musique.



L'Orchestre d'harmonie de la ville d'Antony a été créé en 1929.

Antony Jazz, amateurs aux allures de pros

Le projet est né en 1986 autour d'une bande de copains, soutenus par le service culturel de la Ville. Au sein d'un cercle privé, ils se retrouvent pour savourer quelques bons whiskys mais aussi et surtout pour écouter des morceaux de jazz. Après avoir exercé leurs oreilles, ils passent à l'action en 1989. Cette année-là, le big band d'Antony Jazz voit le jour : la formation compo-



sée de cinq saxophones, quatre trompettes et quatre trombones connaît un succès aussi rapide qu'un solo de Charlie Parker. À la clé, un 1^{er} prix au festival de jazz de Dijon dès 1991. Presque trente ans après, Antony Jazz n'a pas changé sa partition : des intervenants professionnels assurent la direction musicale pour préparer de nombreux concerts de qualité. Il faut donc bien maîtriser son instrument pour intégrer l'association et notamment le big band, la formation phare parmi les sept groupes. Car Antony Jazz s'est étoffé au fil du temps : little band, chœur, quintet... Soixante-dix choristes et musiciens se retrouvent tous les soirs pour répéter au centre culturel André Malraux. ○

+D'INFOS 01 42 37 80 85 ou 06 80 43 16 66. antonyjazz.com

La grande histoire de l'Orchestre d'harmonie



C'est sans doute la formation musicale d'Antony dont l'histoire est la plus ancienne. L'Orchestre d'harmonie de la ville d'Antony (OHVA) a été créé en 1929 par le maire de l'époque, Auguste Mounié. L'OHVA était alors une école municipale de musique et une formation chargée d'animer les événements de la Ville. En 1987, l'orchestre est devenu une association. Aujourd'hui, 45 musiciens amateurs s'époumonent dans des instruments à vent comme la flûte, la clarinette, le saxophone, le trombone, la trompette. Reprenant la tradition de leurs prédécesseurs, ils se produisent lors de cérémonies, comme celles du 8 Mai ou du 11 Novembre, mais proposent également leurs propres concerts. Des œuvres pour harmonies comme des morceaux contemporains y sont joués : bande originale de *James Bond*, Carlos Santana... Le tout dans un esprit de franche camaraderie : des « petits jeunes » de 14 ans côtoient des anciens combattants de 80 ans. Un mélange des générations qui produit une « *musique puissante et qui décoiffe* », selon les mots de son président, Matthieu Decoene. ○

+D'INFOS 06 13 64 21 60. ohva-antony.com



La bonne humeur des Tournesols

Les tournesols sont une variété de fleurs bien connue. À Antony, c'est aussi une grande famille de choristes. Ils sont une soixantaine à se retrouver chaque lundi soir au grand studio de l'espace Vasarely, au sein de la chorale les Tournesols d'Antony. Sopranos, altos, ténors, basses se chauffent la voix et préparent les deux grands spectacles proposés chaque année à Antony. D'autres dates sont programmées ailleurs en France lors d'événements associatifs et le plus souvent caritatifs. Les Tournesols se veulent une troupe au grand cœur. Chanter est un moyen de partager un bon moment. Tout le monde est bienvenu : « *Même celui qui ne sait pas chanter peut adhérer. On demande d'être assidu et de travailler chez soi* », relève Joëlle



Puyaumont, la présidente. Le répertoire chanté est susceptible de plaire à tous. Gospels et chants classiques côtoient des morceaux de variété. ○

+D'INFOS 01 46 66 05 34
ou 01 46 68 21 38.
tournesols-antony.e-monsite.com.

Tempo Maestro : de la musique pour tout-petits



Il n'y a pas d'âge pour jouer de la musique. Appréhender des rythmes et sonorités peut être bénéfique même pour les tout-petits. C'est avec cette idée en tête que Franck Durand a fondé en 2002 l'association Tempo Maestro. Celui-ci a gardé de l'époque où ses grands-parents lui transmettaient leurs connaissances un goût naturel pour l'enseignement. Il a voulu

à son tour passer le relais aux jeunes générations. « *Comme je suis musicien et que j'écris des chansons, j'ai trouvé dans la musique une matière pour favoriser leur épanouissement* », explique-t-il. Les enfants, dès 4 ans, se retrouvent lors d'ateliers pour écouter, chanter, apprendre un instrument. La pédagogie est basée sur la pratique et l'expérimentation. « *Ils explorent des univers qu'ils ne connaissent pas et acquièrent ainsi confiance en eux* », précise-t-il. Le résultat est visible en chansons sur le site de l'association. Franck Durand intervient également dans des crèches privées et propose aux adultes des ateliers de création musicale. ○

+D'INFOS 06 77 95 09 14.
tempomaestro.fr

Studios Vasarely : le lieu idéal pour répéter

Adhérer à une association n'est pas la voie empruntée par tous les musiciens antoniens : nombre d'entre eux jouent au sein d'un groupe. Entre potes et passionnés, ils peuvent s'exercer dans leur garage... Mais les studios de l'espace Vasarely sont plus agréables. Les trois locaux de répétition et d'enregistrement encore neufs sont équipés du matériel dernier cri : amplis basse et guitare, batterie, logiciel de musique assistée par ordinateur. Un régisseur accueille, conseille et accompagne : aide à la recherche de dates de concerts, informations sur les droits d'auteur... L'ambition de la Ville est de créer une « pépinière » des groupes antoniens de musique actuelle et de favoriser l'éclosion d'une scène locale. Les musiciens pourront être coachés occasionnellement par des intervenants extérieurs.

+D'INFOS Espace Vasarely, place des Anciens Combattants d'Afrique du Nord.
01 40 96 68 57.

Et aussi...

Château Sarran

De nombreux cours sont proposés dans cet établissement municipal, notamment pour les enfants : flûte à bec, flûte traversière, piano, guitare, violon, guitare basse, saxophone, chant lyrique, éveil musical... Attention, les places sont limitées.

+D'INFOS 12 rue Prosper Legouté.
01 40 96 64 40.

Association des amis de la musique d'Antony

L'Aama organise des récitals et concerts et possède un ensemble vocal dirigé par un chef de chœur professionnel. Répétitions le jeudi soir au conservatoire.

+D'INFOS 01 42 37 35 21 ou 06 42 45 49 76.
sinelimine-aama.fr

Accueil des villes françaises

L'association accueille et intègre les nouveaux arrivants dans la ville. Pour cela, elle propose de nombreuses activités dont une chorale.

+D'INFOS 01 42 37 09 41.

Association Amazing Grace

Le chœur d'enfants Amazing Grace privilégie les chants religieux ou sur le thème de la paix, le gospel, le chant africain chorégraphié.

+D'INFOS 01 46 11 58 21 ou amazinggrace.fr

Association symphonique et chorale d'Antony

Les choristes de l'Asca répètent à l'espace Vasarely et proposent des concerts à Antony ou ailleurs. Répertoire baroque et classique.

+D'INFOS 06 59 15 53 60
ou chorasca.eu

Orchestre Opus 13

Cet ensemble de musiciens (violons, contrebasses, altos, clavecins) à la fois amateurs et professionnels joue des œuvres classiques et contemporaines. Il se produit à Antony en juin (détails dans le Sortir.)

+D'INFOS opus13.com.fr

Du Noyer-Doré à la Philharmonie

Ils n'avaient encore jamais touché un instrument avant octobre 2015. Pourtant, des élèves de CE2 se produiront à la Philharmonie de Paris en juin grâce au projet Demos. Quand la musique sert de tremplin...

Le cours débute dans la salle 31 du centre social et culturel du Noyer-Doré : la quinzaine d'élèves de CE2 des écoles du Noyer-Doré et Anatole France sont assis en cercle. Pieds à 10 h 10 et bustes droits. Les flûtes traversières et les clarinettes laissent échapper une mélodie de musique classique. « *Qu'est-ce que vous en pensez ?* », demande Isabelle Serra, clarinettiste et enseignante. On entendrait une mouche voler. « *Comment pourrait-on faire mieux ?* », insiste-t-elle. « *En s'écoutant jouer* », répond une petite voix, sur un ton interrogatif.

Le stress n'est pas au rendez-vous en cet habituel vendredi de répétition. Mais le 26 juin, il gagnera probablement ces musiciens en herbe. Ils monteront sur la majestueuse scène

de la Philharmonie de Paris. Devant 2 000 personnes, ils joueront pendant une dizaine de minutes une pièce de Lully, *Marche pour la cérémonie des Turcs*.

Enfants acteurs du savoir

Leur prestation s'inscrit dans le cadre du projet Demos. Mis en place par la Philharmonie, ce dispositif d'éducation musicale s'adresse à des enfants de 7 à 12 ans pour certains en difficulté scolaire et issus de quartiers relevant de la politique de la ville. Ils sont accompagnés par des musiciens professionnels en collaboration avec des travailleurs sociaux. Pendant trois ans, ils apprennent un instrument à raison de deux séances hebdomadaires d'1 h 30. En attendant le jour J, il faut répéter.



Dans le cadre du projet Demos, les enfants ont appris la flûte traversière ou la clarinette.

Les professeurs recrutés par la Philharmonie, Isabelle Serra et Sébastien Bidon, privilégient l'enseignement par l'oralité. Pas question de plonger les enfants dans les « joies » du

solfège dès la première année d'apprentissage. Le cours ressemble parfois à un jeu de questions-réponses dans lequel les musiciens en devenir sont acteurs du savoir. Isabelle Serra parvient à leur transmettre quelques références culturelles, comme lorsqu'elle évoque « *un monsieur qui vivait au XIX^e siècle et s'appelait Gustav Mahler* ». Avec Sébastien Bidon, elle laisse également place à leur créativité : chacun peut improviser un morceau ou répéter quelques notes préparées seul ou en groupe lors de la séquence appelée « *Quoi de neuf* ». Un moment de récréation avant leur baptême du feu, le 26 juin. Ce jour-là, le son de l'orchestre recouvrira celui des mouches. ○

3 questions à... Stéphanie Antoine

Directrice du conservatoire intercommunal Darius Milhaud



Comment entre-t-on au conservatoire ?

Il n'y a pas de sélection sociale, de niveau ou même financière puisque les cotisations varient selon le quotient familial. Nous proposons des activités qui ne relèvent pas seulement de la musique mais aussi du théâtre

et de la danse. L'âge des pratiquants varie également : nous avons des enfants de 4 ans comme des retraités. Il faut s'inscrire tôt car les places sont limitées.

Quelles sont les pratiques musicales les plus demandées ?

La demande est toujours plus forte pour le piano et la guitare et plus faible pour des instruments méconnus comme le basson ou la cithare vietnamienne, que nous sommes un des deux seuls conservatoires à proposer en Île-de-France. Hormis cela, nous remarquons que les enfants comme leurs

parents demandent parfois à changer d'instrument. Nous essayons de leur faire comprendre qu'ils ne doivent pas s'éparpiller, s'ils veulent progresser. Nous les invitons à se produire en public dès que possible. C'est une des sources de motivation importante.

Qu'apporte l'apprentissage d'un instrument ?

De la persévérance, de la rigueur, de la précision, de la patience mais surtout de la concentration. Par ailleurs, se produire seul face à un jury ou un public demande une capacité à se surpasser.

INFOS +

Conservatoire, 140 av. de la Division Leclerc. 01 41 87 81 00.

- Préinscriptions du 20 au 24 juin, de 14 h à 18 h. Réinscriptions des élèves actuels jusqu'au 11 juin.
- Semaine de l'art dramatique du 7 au 11 juin
- Portes ouvertes du 13 au 18 juin (plus d'infos dans le *Sortir*).

Six lieux pour fêter la musique

Aux quatre coins de la ville, la fête de la Musique va faire bouger les popotins, dodeliner les têtes, taper du pied et des mains. Voici six lieux où il faut être pour en profiter entre le 18 et le 27 juin. Programme complet sur ville-antony.fr

1 Le parc Heller

De la verdure, du soleil (on croise les doigts !) et de la bonne musique. Voilà le triptyque gagnant pour accueillir le duo Brigitte, le samedi 18 juin à partir de 21 h. Avec *À bouche que veux-tu*, leur dernier album, elles ont été nommées aux Victoires de la musique dans la catégorie « Artiste féminine de l'année ». Leur musique sensuelle fait voyager l'auditeur entre morceaux instrumentaux, pop, reggae, disco. En guise de mise en bouche, des groupes antoniens amateurs, lauréats du casting organisé par le Conseil des Jeunes citoyens, se produiront à partir de 15 h. Une scène sera consacrée à des spectacles de danse par les associations antoniennes. Le 11 Espace jeunes proposera aussi des jeux pour enfants, jeux vidéo et structures gonflables. Des food trucks seront présents.

+D'INFOS Le 18 juin à partir de 15 h, au parc Heller. Gratuit. 01 40 96 73 77.

5 Le cinéma Le Sélect

La programmation du Sélect prouve que musique et cinéma dépendent l'un de l'autre. Découvrez le 17 juin (21 h) en ciné-concert le film muet *Au bonheur des dames* de Julien Duvivier, accompagné en direct au piano par Jacques Cambra. Ce pianiste, improvisateur et compositeur de formation classique, s'est forgé depuis 1997 une réputation en France et à l'étranger autour de plusieurs centaines de films muets. Une séance spéciale de *Franz et le chef d'orchestre*, en partenariat avec le conservatoire, prolongera ce ciné-concert le 25 juin (14 h). Enfin, vivez comme si vous y étiez la retransmission en direct depuis The Royal Opera House de Londres de l'opéra *Werther*, de Jules Massenet, le 27 juin (20 h 15).

+D'INFOS Le 17 juin à 21 h, 25 à 14 h et 27 à 20 h 15, au cinéma Le Sélect, 10 av. de la Division Leclerc. leselect.ville-antony.fr



Brigitte, duo placé sous le signe de la gémellité, se produira au parc Heller.

2 L'espace Vasarely

Une « Soirée studios » investira les lieux le 21 juin à partir de 19 h 30. La scène sera ouverte aux groupes de musique actuelle qui répètent dans les studios.

+D'INFOS Le 21 juin à partir de 19 h 30, à l'espace Vasarely, place des Anciens Combattants d'Afrique du Nord. Gratuit. La soirée se terminera par un boeuf. 01 40 96 68 57.

4 Les médiathèques

Les mélomanes auront aussi rendez-vous à la médiathèque Anne Fontaine. La chanson française sera à l'honneur avec Xavier Renard et son groupe (guitare, basse, piano, clarinette,

percussions...). Ce chanteur, guitariste, auteur et compositeur nous convie à le suivre dans ses chansons aux textes poignants, témoins de notre société actuelle et passée. Un regard lucide et humaniste

à découvrir sur scène et en écoute sur ses trois CD disponibles à l'espace musique et cinéma.

+D'INFOS Le 25 juin à 18 h à la médiathèque Anne Fontaine, 20 rue Maurice Labrousse. Gratuit. 01 40 96 17 17.

3 Le parc Bourdeau

Comme chaque année, les associations musicales d'Antony se retrouvent sur scène pour fêter la musique au parc Bourdeau. Vont se produire : la chorale des Tournesols d'Antony, Antony Jazz, l'Orchestre d'harmonie de la ville d'Antony, Tadaïma.

+D'INFOS Le 21 juin à 19 h au parc Bourdeau, 20 rue Velpeau. Gratuit.

6 Fontaine Michalon

Après une première fête réussie l'an dernier, les commerçants du quartier organisent la deuxième édition de « Michalon en fête ». Au programme sur le parking du RER : un apéritif géant offert par les commerçants, démonstrations de danse, animations pour les enfants, tombola, restauration sur place et, bien sûr, un concert.

+D'INFOS Le 25 juin à 19 h sur le parking du RER Fontaine Michalon. Gratuit. 01 46 68 80 92.

RENCONTRE AVEC...

ANURADHA DEENAPANRAY-CHAPPARD

Éveilleuse de consciences

En collaboration avec l'illustrateur mauricien Laval Ng, Anuradha Deenapanray-Chappard a sorti un livre pour enfants *Ça chauffe sur la planète !* pour leur apprendre à protéger et à respecter notre environnement.

Son projet est le fruit d'une rencontre. Le déclic s'est produit au Salon du livre à l'île Maurice quand le chemin d'Anuradha Deenapanray-Chappard, journaliste et traductrice, a croisé de nouveau celui de l'illustrateur Laval Ng. S'appréciant mutuellement, ils vont s'associer pour réaliser un ouvrage, *Ça chauffe sur la planète !*, le premier tome d'une collection intitulée « Tizekolo ». Préfacé par Nicolas Hulot, ce livre raconte les aventures de deux enfants, Béti et Batou, partis secourir un dauphin égaré dans un lagon. Petit à petit, le jeune lecteur prend conscience de la fragilité de notre monde. « *J'ai fait un brainstorming avec ma fille et ses copines, dont je me suis inspirée pour inventer les personnages et l'histoire, explique l'auteure. Mon intention est d'aider l'enfant à toucher du doigt une réalité complexe sans tenir de propos moralisateurs, avec des mots simples et des situations qui parlent à son imaginaire.* »

Tous sur le même bateau

À la fin du livre, une page reprend tout ce qu'il y a à savoir sur le réchauffement climatique. Cette Antonienne, débordante d'imagination, a aussi créé un site Internet pédagogique, tizekolo.com, pour en apprendre davantage sur cette thématique. À l'île Maurice, son pays d'origine, les habitants vivent au contact de la nature et la respectent. Anuradha Deenapanray-Chappard se souvient du chant des colibris, de la cueillette des goyaves de Chine, de la mélodie des vagues : « *L'homme détruit les ressources de la nature, qui ne sont pas inépuisables. Nous sommes tous embarqués sur le même bateau !* » Un autre projet littéraire lui tient à cœur. Il s'agit d'un essai pour adultes dont le sujet est en rapport avec son doctorat : les identités perçues sous le prisme de l'immigration. Pour Anuradha Deenapanray-Chappard, écrire est comme une seconde nature. ○

+ D'INFOS *Ça chauffe sur la planète !* (9 €) : en vente sur editions-orphie.com ou sur commande chez votre libraire. À partir de 7 ans.



Ça chauffe sur la planète ! (paru chez Orphie) est le premier livre d'une collection intitulée « Tizekolo ».



Solange Lhermitte a récolté assez d'argent sur une plateforme Internet de financement participatif pour commercialiser son produit en France comme à l'étranger.

RENCONTRE AVEC...

SOLANGE LHERMITTE

Plus d'un tour dans son sac !

Créative dans l'âme, Solange Lhermitte a inventé une pochette élégante et astucieuse qui, en s'accrochant aux anses de n'importe quel sac, permet de retrouver ses affaires plus facilement.

L'idée lui est venue après s'être fait voler son téléphone portable dans son sac à main. Pratique et astucieux, l'objet imaginé par Solange Lhermitte est aussi un plus pour toutes les femmes qui en ont assez de ne pas retrouver leurs clés, leur rouge à lèvres ou leur porte-monnaie perdus au milieu de leurs affaires. Son invention ? Une jolie pochette de couleur baptisée « Ibou pocket », qui s'accroche en un tour de main aux anses de n'importe quel sac. Pour lui donner vie et sur les conseils éclairés de ses enfants, cette Antonienne, graphiste designer de formation, a eu recours au financement participatif sur le site américain kickstarter.com. Résultat : elle a récolté en un mois bien plus que ce qu'elle espérait. « *Cela m'a permis de tester mon produit et de voir qu'il avait un avenir, précise-t-elle. Avec cet argent, j'ai fait des prototypes et pu lancer ma collection.* »

Un concept qui s'exporte

Aujourd'hui, Solange Lhermitte vend ses pochettes sur son site Internet, dans la boutique *Dock'd co* à Antony, dans des salons professionnels mais aussi au Japon, en Suisse, en Allemagne, en Arabie Saoudite, en Norvège, etc. Ayant le goût d'entreprendre, elle a créé sa propre maison d'édition Celadon Celadon afin de fabriquer et de commercialiser ses objets à plus grande échelle. Le succès étant au rendez-vous, elle a pris soin de faire breveter son idée. « *J'ai toujours été très créative, reconnaît-elle. J'aime aussi transmettre. Dans mes activités professionnelles, je donne par exemple des cours dans des écoles d'art sur le thème des couleurs.* » Idéale pour les sacs à main, les cabas, les paniers ou encore les sacs de plage, sa trouvaille devrait continuer à séduire... à Antony comme partout ailleurs. Faites-vous plaisir ! ○

+ D'INFOS En vente sur iboupocket.com ou chez *Dock'd co*, 3 rue de l'Église. solange@iboupocket.com

& Adresse Architecture à Antony

**FRANCO
SUISSE**

Villa Agatha

TRAVAUX EN COURS



Villa Edelina

APPARTEMENT DÉCORÉ



Espace de vente: 138, avenue Aristide Briand - Antony



01 46 66 50 50



franco-suisse.fr



Bâtir l'excellence

La Ville met dans le mille

Seul ou en équipe, avec une raquette ou un ballon en main, en équilibre sur des rollers ou un vélo, les Mini-Champions en famille, organisés au stade Georges Suant le 15 mai, sont un rendez-vous sportif très apprécié des Antoniens. Cette manifestation était placée cette année sous le signe de l'Euro de football.

SUCCÈS

Si le soleil a joué à cache-cache avec les nuages toute la journée, le public, était bien présent lors de cette 15^e édition. Plus de 1 200 enfants accompagnés de leurs parents en ont profité.

BRACELET

Impossible d'accéder aux activités sans son précieux bracelet. Tous les enfants en ont reçu un gratuitement au stand accueil de la manifestation.



EURO 2016

Le ballon rond était à l'honneur en écho à l'Euro de football organisé en France. Ateliers de tirs au but, slalom entre des plots... L'occasion était trop belle de se dépenser tout en faisant preuve d'adresse.





BEACH-VOLLEY

On se serait presque cru à Copacabana au Brésil ! Le terrain de beach-volley a été pris d'assaut par les visiteurs tout au long de la journée.



ENCADREMENT

Reconnaisables à leur tee-shirt bleu aux couleurs de l'événement, 70 personnes, en majorité des animateurs de la Ville et des bénévoles membres d'associations locales, étaient présentes sur tous les ateliers pour guider les Antoniens.



MAQUILLAGE

C'est bien connu, les enfants adorent se faire maquiller. Une façon d'apporter une tonalité colorée à l'événement.

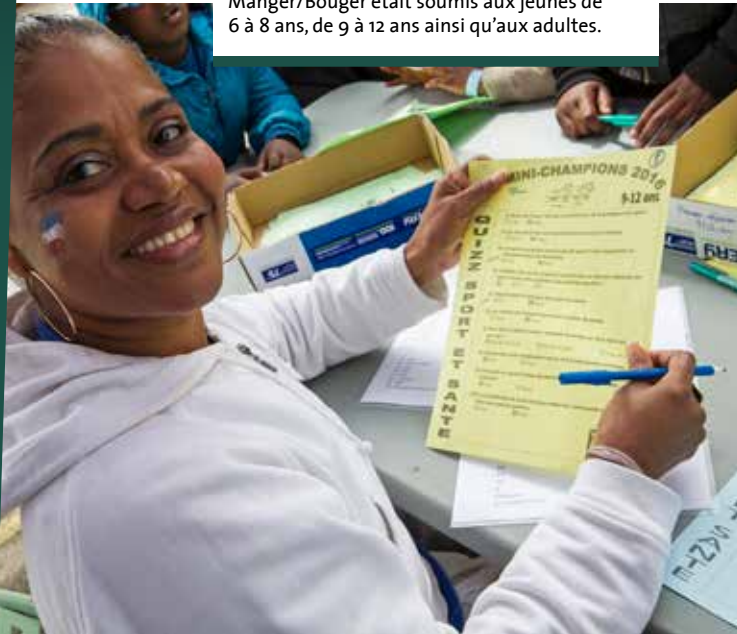


SPORTS DE COMBAT

Plusieurs initiations sportives se sont déroulées dans la halle de saut du stade Georges Suant comme le tennis de table, le viet vo dao, l'aïkido. Ici, il s'agit d'une séance de taekwondo qui a provoqué quelques fous rires.

QUIZ

Se dépenser, se divertir mais aussi réfléchir. Boire de l'eau est-il essentiel lors de la pratique d'une activité sportive ? Pour être en bonne santé, combien de temps dois-je faire du sport par jour ? Un questionnaire Manger/Bouger était soumis aux jeunes de 6 à 8 ans, de 9 à 12 ans ainsi qu'aux adultes.



ROLLER

Les animateurs se sont révélés particulièrement utiles à l'atelier roller. Il est toujours difficile de tenir en équilibre. N'est-ce pas jeune homme !



TIR À L'ARC

Parmi les sports d'adresse, le tir à l'arc a permis aux visiteurs de tester leur dextérité. Pas aussi simple qu'il n'y paraît d'atteindre une cible à cinq mètres de distance.



COURSE

Direction la piste d'athlétisme. Toutes les disciplines étaient représentées ce jour-là, y compris une épreuve de course.



TRAMPOLINE

Comme en 2015, en plus du parcours de motricité pour les 4-6 ans, trois trampolines étaient à la disposition du public.



PARCOURS VÉLO

Joindre l'utile à l'agréable est la philosophie de cette journée. C'est pourquoi le circuit de prévention routière de la Ville est utilisé pour promouvoir les règles de sécurité à respecter en ville.



RÉCOMPENSES

Pour garder un bon souvenir de cette manifestation, de nombreux lots ont été distribués, dont des tenues de l'équipe de France et des ballons Euro offerts après tirage au sort.





**« Madonna vérifie
les boutons des vestes,
la brillance des chaussures,
les lacets, les couleurs
des chaussettes »**

Allauné Blegbo

1990
Naissance

2000
Premiers pas en danse
à Antony

2011
Entre au Studio Harmonic
de Paris

2012
Intègre l'Alvin Ailey School
de New York

2015
Tournée mondiale
avec Madonna

DANSE

Allauné Blegbo : Étoile montante

Elle a fait ses premiers pas dans la danse à Antony dès 11 ans. À 25 ans, Allauné Blegbo vient d'accompagner Madonna en tournée à travers le monde. Sa vie, dédiée à la danse, ressemble déjà à celle d'une artiste accomplie.

Qu'est-ce qui relie Éric Tabarly à Madonna ? Ce vieux loup de mer et cette star mondiale de la pop n'ont a priori rien en commun. En ce jeudi ensoleillé, il existe pourtant un trait d'union : Allauné Blegbo. Cette jeune danseuse antonienne de 25 ans nous donne rendez-vous au complexe sportif Éric Tabarly, à la fin d'un cours proposé par l'association de hip-hop Ligne 2 Mire, dirigée par son ami d'enfance, Barou. Elle a auparavant exercé son déhanché entre ces quatre murs. Aujourd'hui, cette métisse aux cheveux frisés danse pour Madonna. Elle a accompagné l'idole américaine pendant sept mois lors de sa tournée mondiale. Cette histoire un peu folle démarre à Antony. Allauné est alors une jeune fille de 11 ans, issue de sa Côte d'Ivoire paternelle. Un jour, elle suit ses copines à un cours de modern jazz. « J'ai immédiatement eu un coup de cœur », affirme-t-elle. Pendant près de dix ans, elle enchaîne les battles et les concours

chorégraphiques avec plusieurs groupes antoniens, tels le Creative System Dance, Remix Style, Wanted Posse et Paradox-Sal. Douée et passionnée, elle intègre la prestigieuse école du Studio Harmonic à Paris. Puis l'Alvin Ailey School de New York. Une formation mythique. « J'ai rattrapé mon retard sur des élèves qui dansaient depuis leurs 5 ans en travaillant d'arrache-pied », se souvient-elle.

« Fais tes valises pour un an »

Comme toute belle aventure, celle d'Allauné Blegbo connaît des hauts et des bas. Elle croit un moment sa carrière terminée. Au deuxième jour de répétition du spectacle *Robin des bois*, elle chute. Diagnostic : rupture des ligaments croisés du genou. « J'étais abattue. Intégrer une comédie musicale était un objectif que j'avais atteint. Mais je n'ai pas déprimé. Je me suis concentrée sur mon rétablissement », précise-t-elle. Avec raison. La danseuse

côtoie les sommets après son retour de blessure. Elle envoie une vidéo pour participer à un casting de Madonna. « Ça me paraissait impossible d'être sélectionnée. » Elle est pourtant retenue pour passer des tests à Paris. Puis pour une deuxième batterie d'essais d'une semaine. Cette fois-ci, direction New York avec une dizaine de Français pour danser sous les yeux de la star de la pop. « Au moment de partir, on me dit : "Fais tes valises pour un an, car si tu es retenue, tu pars directement en tournée !" » Le soir de l'annonce des résultats, elle est à Times Square en compagnie des autres danseurs. Ceux qui ne sont pas sélectionnés reçoivent leur billet d'avion par mail. Elle est la seule élue. Pourtant, elle n'exulte pas. « J'étais dégoûtée de devoir les laisser. » Progressivement, elle réalise : « Je ne rentre pas en France et ma vie bascule. » Quatre mois de répétition et sept mois de tournée lui permettent d'apprivoiser le personnage Madonna. La chanteuse de 57 ans est pointilleuse : « Elle veut répéter dans des conditions réelles. Elle vérifie les boutons des vestes, la brillance des chaussures, les lacets, les couleurs des chaussettes », énumère-t-elle. Un jour, elle lui demande de faire de la pole dance. « Je n'avais pas de talons, alors elle m'a prêté les siens », s'amuse-t-elle. Allauné danse et voyage jusqu'à l'épuisement mais garde de cette expérience des souvenirs indélébiles. États-Unis, Canada, Europe, Asie, Océanie... Une expérience hors du commun à partager avec ses potes, ici à Tabarly. ○

Allauné Blegbo a dansé pour Madonna sur la tournée « Rebel Heart Tour » pendant sept mois à travers le monde.





Un centre-ville encore plus attractif

En 2011, quand nous avons dû fermer le théâtre pour cause d'amiante et le cinéma en vue de le reconstruire, la gauche a essayé de vous convaincre que nous voulions faire d'Antony un désert culturel.

Depuis 2014, le cinéma est reconstruit et, avec ses quatre salles longtemps si décriées, il bat chaque année des records de fréquentation et s'impose de plus en plus comme l'un des cinémas art et essai de référence au plan national.

L'Espace Vasarely, ouvert lui aussi il y a deux ans, ne désemplit pas. Et, dans trois ans, nous aurons un nouveau théâtre promis également à un bel avenir si on en croit son futur directeur, Marc Jeancourt. Avec ces nouveaux équipements, Antony va devenir bientôt un pôle culturel majeur. Vous avez eu vraiment raison de ne pas croire les opposants !

Ces nouveaux équipements ont aussi pour vertu d'embellir et de dynamiser notre centre-ville. Mais, pour rendre celui-ci encore plus attractif, il faut à présent réaménager la Place du Marché.

L'espace libéré par l'ancien théâtre va nous permettre de faire de ce lieu la Place Centrale dont la ville a besoin. Une place à l'abri des voitures et de leur pollution, une place élégante, bien sûr, mais aussi une place agréable et conviviale,

une place où l'on aura envie de venir s'asseoir sur un banc ou à la terrasse d'un café au sortir du cinéma ou des magasins, une place ombragée autant que le permettra la dalle du parking sur laquelle elle est située, une place qui accueillera des activités festives tout au long de l'année et, en particulier, la patinoire l'hiver. Une place attractive qui ne pourra qu'avoir des effets largement positifs pour le commerce du centre-ville.

L'étape suivante, une fois la Place réaménagée, ce sera de rénover la rue Mounié. De l'embellir, bien sûr, elle en a bien besoin, mais aussi et surtout d'y apaiser la circulation automobile et de réserver plus de place aux piétons. Ce sera aussi de recouvrir d'une dalle piétonne les voies du RER entre le Parc Bourdeau et le Boulevard Brossolette, afin de réunir les deux parties du centre-ville, la rue Mounié avec ses commerces et la Place du Marché, et le quartier Saint Saturnin, avec la Mairie, l'église, la médiathèque et le théâtre.

Que de chemin parcouru depuis dix ans ! Mais ce n'est pas fini. La ville est loin d'être achevée. Nous devons lui donner le centre-ville qu'elle mérite.

Au travail !

Retrouvez-nous sur antonypourtous.fr.



A.-L. Hagel (EELV) J.-M. Feuillade (CZA) Marité Charrier (PS) Pierre Rufat (PRG) Camille Le Bris (PS)



Tranquillité publique : l'Omerta municipale

La police de proximité, celle de nos quartiers, celle que l'on rencontrait en cas de problème, l'agent de police qui n'hésitait pas à transmettre les récriminations, petites ou grandes, aux autorités compétentes, le policier respecté parce qu'il connaît chacun et est connu de tous, cette police de proximité a été supprimée pour des raisons économiques et idéologiques sous les présidences de MM. Chirac et Sarkozy.

Lors de sa dernière campagne électorale, Jean-Yves Sénant, le maire d'Antony, nous promettait une vigie quasi permanente assistée par la vidéosurveillance sur l'ensemble du territoire communal et une augmentation des effectifs de la police municipale. Il allait prouver que lui était capable de se substituer à l'incompétence de l'État, certes aux frais exclusifs des contribuables locaux qui désormais auraient à payer ce transfert de charge. Il proposait donc la mise en place d'un service municipal de police comprenant au moins 11 agents sur le terrain.

Qu'en est-il actuellement ? Force est de constater la réduction drastique de la police municipale : cinq agents officiellement, dont deux seulement sur le terrain pour une ville de 62 000 habitants. Comment faire face aux incivilités de tous ordres et à la vigilance nécessaire des différents quartiers ? Qu'importe, la Mairie ne communique toujours pas les données statistiques sur la délinquance dans la ville et ne convoque pas plus le Conseil local de prévention de la délinquance. L'omerta règne à Antony !

Une fois de plus, la duplicité de cette municipalité, qui n'en finit plus de donner des leçons en matière de gestion de proximité, est prise en défaut !

Annie-Laure Hagel (annielahagel@yahoo.fr), Jean-Marc Feuillade (feuillade@wanadoo.fr), Marité Charrier (marite.charrier@orange.fr), Pierre Rufat (pierre.rufat@orange.fr), Camille Le Bris (camille.lebris@gmail.com).



OUI à plus de participation des Antoniens à la vie de leur quartier et de leur ville !

À Antony, le 1^{er} conseil citoyen est en cours de constitution sur le quartier du Noyer doré. Il ne provient pas d'une initiative généreuse de la municipalité mais d'une obligation faite par la loi (du 21/02/14) dans le cadre de la politique de la ville pour les quartiers prioritaires.

Espérons que ce conseil, composé de résidents (en majorité), d'associations, de commerçants, ... aura les moyens de s'exprimer et d'agir pour un quartier animé et solidaire, agréable à vivre pour tous et ouvert sur la ville.

De tels conseils pourraient être créés dans d'autres quartiers, en particulier les plus excentrés mais à ce jour, aucune volonté de la majorité municipale...



Pour des services publics de proximité !

Après la fermeture des mairies annexes, celle de l'agence SNCF et de la CAF, c'est bientôt au tour de la CPAM de fermer sur Antony. Les principales victimes : les Antoniens les plus modestes et les personnes âgées

Justification donnée par l'Etat : la nécessité de faire des économies dans la droite ligne de sa soumission à l'UE et alors qu'il continue à prétendre vouloir accueillir en masse des migrants

Le Front National demande la réouverture des mairies annexes, de l'agence SNCF, de celles de la CAF et le maintien de celle de la CPAM



Antony se dégrade !

Le parc des alisiers est livré depuis moins de deux ans et il semble déjà en friche, abandonné. À quoi bon faire de nouveaux parcs si on ne les entretient pas ensuite ? Avant d'investir, entretenir c'est mieux.

La rue Auguste Mounié se dégrade à vue d'oeil. Les revêtements de sol sont rapiécés, les pierres se descellent, tous les mois la ville ajoute de nouveaux poteaux ou autres obstacles sur les trottoirs, qui gênent la circulation des piétons. Les pieds des arbres ne sont plus entretenus...

Le souci d'apporter dans la ville une unité par le choix des candélabres unique est semble-t-il abandonné. Fleurissent par endroit des candélabres sans esthétique et sans classe, sans même d'homogénéité dans une même rue.

Rien n'est fait pour maintenir le commerce traditionnel, notamment de bouche, qui cède sa place à de la restauration rapide souvent de piètre qualité ou à des activités de service. Sans parler de la mendicité qui se développe sans que des mesures efficaces soient prises.

Depuis la baisse de fréquence de passage de l'enlèvement des ordures ménagères, les trottoirs ne cessent de s'encroûter de poubelles, gênant de plus en plus le passage des piétons, des poussettes et encore plus celle des personnes à circulation réduite.

Rien n'est fait pour améliorer le périmètres du centre commercial Pajeaud, si ce n'est un petit coup de peinture.

La baisse des aides du CCAS plonge un nombre croissant d'Antoniens défavorisés dans la misère, les empêchant de trouver l'aide ponctuelle qui leur permettait de faire face à une difficulté passagère.

Mais comment prépare-t-on l'avenir ? Si le salon des créateurs nous a montré toute la créativité des Antoniens, les élus de la majorité manquent de perspective et sont noyés dans leur fosse de plongée et leur hypothétique théâtre.

Contact : aripa.alain@orange.fr

Atrium de la Beauté

1 séance
1 heure
1 taille

**NOUVEAU SOIN
Cryolipolyse**
l'amaigrissement en 1 séance

46 boulevard Pasteur
94260 FRESNES
01 46 68 01 82
06 34 16 45 83

Chambres au mois



Le Saint Augustin
HOTEL - BAR - RESTAURANT

Spécialités
FRANCO-ORIENTALES
COUSCOUS TOUS LES JOURS
Sur réservation le soir

1, Rue des Marguerites 92160 ANTONY ☎ 01 40 96 12 95



fca

ISOLATION & RAVALEMENT
DE VOS MAISONS ET COPROPRIÉTÉS...

MURS • MENUISERIES • COMBLES • VMC • RAVALEMENT

-30% de crédit d'impôt

Sceaux
fcaweb.fr

01 41 87 08 25



BIEN ETRE

20 ans de maintien à domicile
auprès des personnes âgées
et/ou handicapées

Prestataire / Mandataire
1 rue Dunoyer de Segonzac - 92160 Antony

01 40 96 02 20

TAPISSIER DÉCORATEUR
HENRI CHOU

Réalisation de sièges, canapés
Confection de rideaux et voilages



Tringles à rideaux
Cannage
Paillage

26 rue de Saclay - 92290 CHÂTENAY-MALABRY
06 11 77 39 33
<http://tapissier-decorateur-chou.com>

Le Madère
Restaurant La Terrasse



Spécialités portugaises
Terrasse d'été

58, avenue de la Division Leclerc
92160 Antony - ☎ 01 42 87 01 04

Remplacez votre baignoire par une douche sécurisée et adaptée

Devis gratuit

☎ N° T&I 01 84 19 29 82
issy92@axeavita.fr

Autonomie & Accessibilité
www.axeavita.fr

200 €
d'équipements offerts



25%
crédit d'impôt

axeavita
Diagnostic - Conseil - Réalisation

SARL YAVUZ
DEVIS GRATUIT

MAÇONNERIE GÉNÉRALE • CONSTRUCTION NEUVE
RÉNOVATION • DÉMOLITION • CHARPENTE
ISOLATION • AMÉNAGEMENT intérieur & extérieur
PEINTURE intérieure & extérieure
PLOMBERIE • CARRELAGE • FAÏENCE • SANITAIRES

12 avenue Jean-Pierre • 94260 FRESNES
☎ 06 22 22 63 39 • ☎ 01 49 84 03 58

LE CARNET D'ANTONY

PUBLICATIONS NOMINATIVES

Les personnes qui refusent la publication d'une naissance, d'un décès ou d'un mariage doivent le signaler aux services de l'État civil de la mairie (01 40 96 71 27).

ILS SONT NÉS

DU 18/02 AU 5/05

18/02	Clément Atoui	16/04	Anaïs Cherion-Hamel	27/04	Dario Matyas
6/04	Éva Sakr	17/04	Arthur Liu	27/04	Bérénice Duriez-Barrucand
6/04	Nathan Leguet	17/04	Fatima Boton-Gboh	28/04	Nolan Ancourt
6/04	Mattéo Ricard	17/04	Gabriel Devienne-Gallois	29/04	Linda Tayari
7/04	Alice Bredzinski	17/04	Joachim Jourdain	30/04	Noé Jamy
8/04	Anas Lahmar	18/04	Mohamed Mahiaoui	1 ^{er} /05	Athénaïs Cayre
9/04	Raphaëlle Bionaz	19/04	Capucine Farda	1 ^{er} /05	Aren Mkrtychyan
9/04	Nina Bergeret	20/04	Sarah Lévy	1 ^{er} /05	Paul Ravaux
9/04	Assia Debiche	20/04	Meryam Moad	3/05	Lina Oumimoune
11/04	Anaë Gonnand	20/04	Fatima Boye	3/05	Sofia Pasquier
12/04	Emmy Regnier	21/04	Ilian Kerkabou	3/05	Lynn El Badaoui
12/04	Sajdah Mgomri	21/04	Tiphaine Hertz	3/05	Alicia de Sousa
13/04	Mouhammad-Atigou Diallo	22/04	Loïs Turchet	4/05	Aïda Patey
14/04	Tobias Vallet-Zhang	24/04	Assia Charif	4/05	Loryane Guy
14/04	Noémie El Banni	24/04	Solveig Belzak	4/05	Lucie Wu
14/04	Nelly Clément	24/04	Sila Al Jawhari	5/05	Maëline Boutboul
14/04	Matthias Decker	26/04	Marco Carlucci		
15/04	Clémence Bastos	26/04	Edgar Guerin		

ILS SE SONT MARIÉS

DU 16/04 AU 6/05

16/04	Fabrice Maitreheu et Rocio Garza Barraza	30/04	Alexis Jalwan et Manon Linel
16/04	Grégoire Mendy et Romy Janiw	6/05	Teddy Meril et Suana Anicet
30/04	Arnaud Lebasque et Cécile Bottereau	6/05	Jean-Pierre Thouault et Nathalie Lamourette
30/04	Xavier Lisch et Leïla Lérandy	6/05	Nabil Benidiri et Faiza Mekbel
30/04	Papy Itwa et Tatiana Bola		

ILS NOUS ONT QUITTÉS

DU 18/03 AU 6/05

Kamel Maayoufi , 48 ans, le 18/03	Jacqueline Lauradoux , épouse Philis, 78 ans, le 24/04
Lionel Martin , 95 ans, le 6/04	Chaim Grynbaum , 91 ans, le 26/04
Léonie Le Toullec , veuve Le Ny, 94 ans, le 7/04	Antonia Fuste Gonzalez , 70 ans, le 27/04
Elvire Bernard-Horlville , 65 ans, le 8/04	Claude Courtois , veuve Xavier, 88 ans, le 29/04
Sylviane Meyer , veuve Gianna, 59 ans, le 12/04	Guy Stehlin , 85 ans, le 30/04
Monique Magnin , veuve Eveno, 80 ans, le 18/04	Gabrielle Coulon , 96 ans, le 30/04
Roland Lambert , 96 ans, le 19/04	Jean-Luc Lorand , 54 ans, le 6/05
Pierre Mambrini , 59 ans, le 21/04	

Lady Di
Bijouterie Fantaisie

20, rue Auguste Mounié 92160 - ANTONY

intermarche.com
Intermarché
les Rouquettaires

Ouvert tous les jours
de 8h30 à 20h
Le dimanche de 9h à 13h

DÉCOUVREZ VOTRE MAGASIN ENTIÈREMENT RÉNOVÉ !

Livraison à domicile

16, rue des Gouttières
92160 Antony © 01 46 68 82 15

Pharmacies de garde

Liste des pharmacies de garde également consultable sur monpharmacien-idf.fr.

EN DEHORS DES HEURES D'OUVERTURE, S'ADRESSER AU COMMISSARIAT D'ANTONY : 01 55 59 06 00

DIMANCHES

+ Dimanche 5 juin,

Pharmacie Val de Bièvre
210 rue Adolphe Pajaud
01 46 66 40 80

+ Dimanche 12 juin,

Pharmacie Chau Vinh
69 avenue Raymond Aron
01 47 02 86 02

+ Dimanche 19 juin,

Pharmacie du Métro
42 rue Auguste Mounié
01 46 66 01 16

+ Dimanche 26 juin,

Pharmacie Cusson
69 avenue Aristide Briand
01 46 66 74 55

TOUS LES LUNDIS MATIN

+ Pharmacie To Minh-Luan,

Place des Baconnets
01 46 66 36 21

+ Pharmacie Adda-Halimi,

1 place de la Résidence
01 47 02 89 85

+ Pharmacie de Paris,

151 avenue de la Division
Leclerc

01 46 66 03 35

+ Pharmacie de l'Église,

9 rue de l'Église
01 46 66 10 23

+ Pharmacie Fontaine

Michalon,
81 rue Mirabeau
01 42 37 77 30

+ Pharmacie Val de Bièvre,

210 rue Adolphe Pajaud
01 46 66 40 80

+ Pharmacie des Écoles,

2 rue Adolphe Pajaud
01 42 37 41 28

+ Pharmacie Hamarsy,

123 avenue Aristide Briand
01 46 66 51 68

+ Pharmacie Maman,

26 rue Auguste Mounié
01 46 66 01 43

+ Pharmacie du Métro,

42 rue Auguste Mounié
(sauf les lundis fériés)
01 46 66 01 16

+ Pharmacie du Pont

d'Antony,
52 avenue de la Division
Leclerc
01 46 66 01 79

+ Pharmacie des Rabats,

136 rue Pascal
01 42 37 41 84

+ Pharmacie des Sources,

59 avenue François Molé
01 56 45 07 33

URGENCES

MÉDICALES

Appelez le 15
SOS urgences 92 : 01 46 03 77 44

POMPIERS

Appelez le 18 ou le 112
depuis un portable

POLICE SECOURS

Appelez le 17
Police nationale : 01 55 59 06 00
Police municipale : 01 40 96 72 00

DENTAIRES

Dimanches et jours fériés
(9 h-12 h, 14 h-17 h), appelez le
01 41 09 77 33. Au 01 47 78 78 34,
un répondeur communique
le praticien de garde. Sinon,
faites le 15.

POISON

Centre antipoison :
01 40 05 48 48

ANIMAUX

SOS vétérinaires (dim. et jours
fériés) : 0 892 689 933

À votre service

HÔTEL DE VILLE

Place de l'Hôtel de Ville
BP 60086 92161 Antony Cedex.
Tél. 01 40 96 71 00. ville-antony.fr.
webmaster@ville-antony.fr. Lundi au
vendredi de 8 h 30 à 12 h et de 13 h 30 à 17 h 30.
Fermeture au public le mercredi matin :
Direction de la Population, direction de
l'Éducation, Régie centrale, Petite Enfance.
Fermeture au public le jeudi matin :
Petite Enfance.

Ouvertures :

- Affaires diverses (sur RDV) :
mercredi après-midi.
 - Régie centrale (sans RDV) :
samedi de 9 h à 12 h.
 - Préaccueil (sans RDV) et Élections/Affaires
diverses, État civil (sur RDV) :
mardi de 17 h 30 à 19 h, samedi de 9 h à 12 h.
- Pour les personnes à mobilité réduite,
mairie à domicile sur RDV au 01 40 96 71 00.

PERMANENCES ÉLUS

Armelle Cotteceau, maire adjointe chargée
de l'Environnement, du Développement
durable et des Affaires funéraires, le jeudi de
8 h 30 à 10 h à l'espace Lafontaine, hors vac.
scol. Saïd Ait-Ouaraz, conseiller municipal
délégué à la Politique de la ville et à la
Cohésion sociale, le vendredi de 13 h 30

à 15 h 30, à l'espace Pajaud, et de 16 h à 19 h
à l'espace Baconnets (Pimms).
Colette Covi-Houémavo, conseillère
municipale déléguée à la Précarité et à
l'Intégration, le mercredi au CCAS de 14 h 30
à 17 h 30 (sur RDV au 01 40 96 71 86), et à
l'espace social du Noyer Doré (sur RDV au
01 42 37 05 73). Christian Ollivry, conseiller
municipal délégué à la Solidarité
et à l'Insertion, au CCAS (sur RDV
au 01 40 96 71 86 / 71 38).

POINT D'ACCÈS AU DROIT (PAD)

Le PAD vous aide sur toute question d'ordre
juridique. Ouvert : lundi, mercredi et jeudi
(de 9 h à 12 h et de 13 h 30 à 17 h 30),
mardi (de 9 h à 12 h et de 13 h 30 à 18 h),
vendredi (de 9 h à 12 h et de 13 h 30 à 17 h).
1 pl. A. Mounié. Tél. 01 40 96 68 60.
accesdroit@ville-antony.fr.

SERVICE MUNICIPAL DU LOGEMENT

Reçoit les demandes de logement social.
Du lundi au vendredi : de 14 h à 17 h, au 21 bd
Brossolette. Tél. 01 40 96 31 45.

ÉCRIVAINS PUBLICS

Ils vous aident à rédiger vos courriers
administratifs à l'Hôtel de Ville (mardi de 18 h
à 19 h, samedi de 10 h à 12 h), à l'espace du
Noyer Doré 4 bd des Pyrénées (mardi de 14 h

à 16 h), à la médiathèque A. Rimbaud
(samedi de 10 h à 12 h, hors vac. scol.).

CONSULTATIONS JURIDIQUES

À l'Hôtel de Ville, le mardi de 17 h 30 à 19 h
et le samedi de 10 h 30 à 12 h, sans RDV.

LE CONCILIEUR

Il tente de régler à l'amiable vos désaccords
avec des personnes. Sur RDV.
Tél. 01 40 96 71 06.
rene.jalin@conciliateurdejustice.fr

ARCHITECTE CONSEIL

Permanences les 1^{er} et 3^e mardis du mois
de 16 h 30 à 18 h 30 à l'Hôtel de Ville sur vos
projets de construction, d'extension ou de
rénovation. RDV au 01 40 96 71 68.

ASSOCIATIONS

M. Hercberg vous aide à créer et gérer une
association. Sur RDV (01 40 96 72 51), le jeudi
de 17 h à 20 h (hors vac. scol.), au PAD.
permanence-associations.antony@orange.fr.

IMPÔTS

Le centre des Finances publiques, 130 rue
Houdan à Sceaux, est ouvert du lundi au
vendredi de 8 h 45 à 12 h et de 13 h 30 à
16 h 15 sauf le jeudi après-midi (fermé).
sip.sceaux-sud@dgifp.finances.gouv.fr.

EMPLOI

La Maison des entreprises et de l'emploi
des Hauts-de-Bievre, au 42 av. A. Briand,
est ouverte du lundi au jeudi (de 9 h à 17 h),
le vendredi (de 9 h à 12 h). Tél. 01 55 59 44 90.

ESPACE INFO-ÉNERGIE

Permanences du conseiller le 2^e mercredi
(de 9 h à 12 h) et le 4^e jeudi (de 14 h à 17 h) du
mois, au PAD, place A. Mounié.

AIDES ET SERVICES

- Permanences : l'Adil des Hauts-de-Seine sur
RDV (01 40 96 68 60) le 1^{er} jeudi du mois de
13 h 30 à 16 h 30 au PAD ; l'Aide aux victimes
du mardi au vendredi de 9 h à 11 h au PAD.
Tél. 01 40 96 72 36 ; l'association Dinamic
pour les conflits familiaux, les mardis de 13 h
à 19 h, au PAD. Sur RDV : 01 46 01 99 19 ou
dinamic.mediation@gmail.com ; l'UFC-Que
choisir des Hauts-de-Seine pour les litiges,
le 3^e lundi du mois de 18 h à 20 h au point
info des Baconnets, pl. des Baconnets, et
le premier vendredi du mois de 16 h à 18 h
au PAD.
- Planification familiale, à la PMI, sur RDV,
79 rue P. Legouté. Tél. 01 77 70 13 60.
- Aides (jardinage, ménage, gardes
d'enfants), par l'association Antraide.
Tél. 01 46 66 32 33.

Permanence

Troubles psychotiques, de la personnalité,
de l'humeur, TOC sévères... Face à la maladie
psychique d'un proche, on se retrouve souvent
isolé. Ne restez pas seul ! Les bénévoles de
l'Union nationale des amis et familles de
malades psychiques (Unafam) assurent une fois
par mois et sur rendez-vous une permanence
d'accueil des familles. Prochaine date : mardi
14 juin de 14 h 30 à 17 h. CMP d'Antony, 79 rue
Prosper Legouté. Tél. 06 67 61 08 51.

CAISSE PRIMAIRE D'ASSURANCE MALADIE (CPAM) : FERMETURE

Depuis le mardi 17 mai, l'agence de la CPAM d'Antony,
2 rue des Champs, a fermé ses portes au public. La
liste des points d'accueil dans les Hauts-de-Seine est
consultable sur le site Internet ameli.fr.

+ D'INFOS Adressez vos documents à CPAM 92, 92026
Nanterre cedex. Joindre un téléconseiller au 36 14
du lundi au vendredi de 8 h 30 à 17 h 30 (appelez
de préférence le mardi et le jeudi, jours de moindre
affluence) ameli.fr.

DON DU SANG

L'Établissement français
du sang d'Île-de-France
organise avec le soutien de
l'association les Amis du
Beau Vallon une collecte de
sang, le vendredi 10 juin salle
Henri Lasson, 6 passage du
Square, de 9 h à 13 h 30 et
de 14 h 30 à 19 h 30. Tél.
06 33 83 60 69.



LA GRANGE AUX DÎMES
Restaurant gastronomique • Grande carte de vins

**Mariages • Réceptions
Repas d'affaires**

Venez découvrir une cuisine inventive
et des saveurs flatteuses
dans une ancienne grange du XVIII^{ème} siècle.

3, rue André Dolimier à Wissous
à 5 minutes d'Antony • 01 69 81 70 08
www.grangeauxdimes.com

Oser être soi-même pour réussir et s'épanouir

Accompagnement individuel ou formation en petits groupes,
à partir de ces grands thèmes, modulables selon vos objectifs

- ✚ Mieux se connaître pour mieux communiquer
- ✚ Prendre la parole en public
- ✚ Développer la confiance en soi
- ✚ Identifier ses points forts pour se réorienter
- ✚ Mieux se gérer dans des situations difficiles



06.61.13.88.34 - www.de-mieux-en-mieux.fr

Catherine Bouvier – Coach, Formatrice ComColors®, Sophrologue



AU GROS BONHOMME
Artisan - commerçant
PME

**Le spécialiste
du prêt-à-porter pour
homme grande taille
depuis 1929**

Ouvert du lundi au vendredi de 8h30 à 12h30 et de 13h30 à 19h
17, boulevard Arago - ZI de Villemilan - 91320 Wissous
Tél. : 01 69 30 00 26 - Fax : 01 69 20 25 04 - Courriel : augrosbonhomme@free.fr

ANTONY-ASSISTANCE

Serrurerie - vitrerie **24H/24** **PROTEC 91**

Installations et réparations toutes marques

- ♦ Portes ♦ Fenêtres : pvc - bois - alu
- ♦ Portes blindées ♦ Volets roulants
- ♦ Motorisations



1 seul ouvrier le patron N. Lumbroso
au 06 22 19 22 97

**215, avenue de la Division Leclerc
92160 Antony ☎ 01 46 68 32 50**

CHAUFFAGE
Installation, dépannage et entretien
des chaudières GAZ et FUEL (Toutes marques)
Installation et dépannage de Chauffe-eau & Chauffe-bain

SFDC 30% de crédit d'impôts
sur les chaudières à condensation

01 56 45 04 35
169 av. de la Div. Leclerc - 92160 Antony • www.sfdc92.com

L'ATELIER AUX LUNETTES

Lunettes & Lentilles de Contact



Agnès Tallemet vous propose
une sélection de lunettes bien faites,
rigoureusement choisies
Pour petits et grands

du mardi au samedi de 9h30 à 12h30
et de 14h30 à 19h

01 46 68 11 25

5 rue Jean Moulin 92160 Antony

www.latelierauxlunettes.fr

STRUCTURES & TOITS

- ✓ Charpentes
- ✓ Couvertures
- ✓ Isolation
- ✓ Restauration de toitures anciennes



17 rue Henri Marrou 92290 CHATENAY-MALABRY
☎ 01 55 52 10 85 - Mail : contact@structures-toits.fr



CANTINES D'ANTONY

Menus des écoles

	LUNDI	MARDI	MERCREDI	JEUDI	VENREDI
DU 6/06 AU 10/06	Tomates et basilic • Rôti de porc au jus • Tortis • Yaourt nature et sucre • Ananas au sirop	Pastèque • Sauté de dinde sauce olives • Haricots verts • Petits-suisse nature et sucre • Cake citron	Concombres vinaigrette • Sauté de bœuf sauce paprika • Semoule • Cantal • Abricots	Melon jaune • Omelette • Purée de pomme de terre et potiron • Camembert • Compote de pomme	Taboulé à l'orientale • Filet de limande meunière et citron • Carottes Vichy • Gouda • Nectarine jaune
DU 13/06 AU 17/06	Tarte à la tomate • Rôti de bœuf • Chou-fleur • Fromage blanc nature et sucre • Pêche blanche	Rillettes aux deux poissons • Pizza • Salade verte • Saint-nectaire • Compote de pomme cassis	Tomates vinaigrette • Sauté de dinde • Riz créole • Camembert • Liégeois chocolat	Melon jaune • Saucisse de Toulouse • Coquillettes • Yaourt nature et sucre • Cerises	Pastèque • Filet de saumon sauce crème • Brocolis • Petits-suisse nature et sucre • Cake au miel
DU 20/06 AU 24/06	Saucisson sec et cornichons • Cuisse de poulet rôti • Purée de pomme de terre • Mimolette • Nectarine jaune	Melon jaune • Couscous et merguez • Carré de l'Est • Mousse au chocolat au lait	Taboulé • Sauté d'agneau • Haricots verts • Fromage blanc nature et sucre • Pêche jaune	Concombre vinaigrette • Sauté de veau • Pommes vapeur • Fromage fondu Président • Glace petit pot vanille fraise	Pastèque • Filet de lieu noir sauce normande • Riz pilaf • Yaourt nature et sucre • Moelleux aux poires
DU 27/06 AU 1^{ER}/07	Betteraves et maïs vinaigrette • Rôti de veau • Coquillettes • Emmental • Pêche jaune	Melon jaune • Hachis Parmentier pomme de terre et potiron • Yaourt nature et sucre • Pêche au sirop	Concombre vinaigrette • Jambon blanc • Brocolis • Petits-suisse nature et sucre • Moelleux framboise spéculos	Pastèque • Nuggets de poulet • Frites • Camembert • Glace cône vanille et jus d'orange	Tomates vinaigrette • Pavé de poisson mariné provençal • Haricots verts • Fraidou • Éclair au chocolat

Tous les repas sont accompagnés de pain bio. La viande de bœuf est française et race à viande (charolaise ou limousine). Le veau, la volaille, le porc et l'agneau sont Label Rouge. Les fromages sont servis à la coupe en majorité. Les cakes, quiches et tartes sont faits maison.

TULLIO

Pascal

PLOMBERIE
CHAUFFAGE
SANITAIRE

01 46 66 79 71

23, rue de l'Avenir - ANTONY
pascaltullio@free.fr

CABINET IMMOBILIER RENARD SAULNIER

Vous désirez confier votre bien à vendre ou à gérer,
notre équipe est à votre disposition

ALAIN ET PASCAL SAULNIER

AFFAIRE FAMILIALE CRÉÉE EN 1933

32-34 AV DE LA DIVISION LECLERC
ANTONY - TÉL. : 01 46 66 02 03

www.cabinet-renard-saulnier.com

POMPIERS



Vingt bougies et une flamme intacte

Inauguration du centre de secours, en 1996 (archives communales).

1869

Création d'une caisse de secours à Antony pour aider les pompiers volontaires.

1874

La subdivision des sapeurs-pompiers d'Antony compte 28 hommes.

1888

L'effectif est réduit à quinze hommes.

1932

Intervention marquante des pompiers d'Antony suite au crash d'un avion militaire sur une maison au 16 rue Maninville. Une vingtaine de personnes sont blessées.

1996

Inauguration d'un nouveau centre de secours, avenue Armand Guillebaud.

Le centre de secours d'Antony fête ses vingt ans ce mois-ci. Tous les jours, les sapeurs-pompiers de Paris font face à tous types d'urgences sur le territoire communal. On est bien loin du temps où des volontaires portaient des seaux à la chaîne pour éteindre les incendies. Retour aux sources.

Les soldats du feu s'élancent quotidiennement depuis leur caserne de l'avenue Armand Guillebaud pour secourir les habitants d'Antony, de 95 % du territoire de Fresnes et de la moitié de Châtenay-Malabry. Ce sont des militaires formés et aguerris. Il n'en a pas toujours été ainsi. À Antony comme partout en France, les méthodes employées autrefois pour vaincre le feu étaient rudimentaires. Au XVI^e siècle, il fallait isoler une maison qui brûlait pour éviter la propagation des flammes. Pour cela, on abattait les bâtiments voisins tout en déversant de l'eau sur l'incendie au moyen de seaux portés à la chaîne, de main en main. L'ancêtre du camion de pompier n'apparaît qu'à la fin du XVIII^e siècle. Il s'agit de charrettes à deux roues chargées d'un tonneau.

À Antony, une subdivision de sapeurs-pompiers est créée au XIX^e siècle. Elle est toutefois loin de l'image actuelle des pompiers profession-

nels. Sur les 28 hommes qui la composent en 1874, l'un d'eux est limonadier, un autre marchand de vin, un dernier entrepreneur de peinture. Lorsqu'un incendie est signalé, les hommes affectés aux tambours et clairons appellent les sapeurs-pompiers à se rendre aux pompes. Il n'existe pas encore de centre de secours mais seulement un entrepôt pour le matériel.

Professionnalisation et modernisation

Au XX^e siècle, la remise dans laquelle sont entreposées les pompes se trouve dans la rue de Châtenay, l'actuelle rue Maurice Labrousse. À partir de 1935, un local situé à l'étage du bâtiment est mis à la disposition d'un sapeur-pompier chargé de veiller à l'entretien du hangar, de ses abords et à la fermeture des portes du garage. Cela jour et nuit, afin de pouvoir être alerté en cas de sinistre. Cette décision marque les prémices

d'un centre de secours dans la commune. En avril 1940, les pompiers d'Antony passent sous l'égide des sapeurs-pompiers de Paris, dont la zone d'action est étendue à l'ensemble du département de la Seine. Les effectifs forment la 21^e compagnie rattachée au bataillon sud, localisée rue de Châtenay. Ils bénéficient au cours de la seconde moitié du XX^e siècle des évolutions technologiques pour intervenir plus efficacement et rapidement. En 1996, un nouveau centre de secours est inauguré à l'angle des avenues Aristide Briand et Armand Guillebaud. 4 285 m² de terrains ont été vendus par la mairie d'Antony à la Ville de Paris, qui gère les casernes. Toute l'histoire de ce bâtiment sera retracée lors des portes ouvertes du 4 juin. ◉

+D'INFOS Journée portes ouvertes du centre de secours le samedi 4 juin, de 9 h à 18 h, 2 av. Armand Guillebaud. Une exposition présentera l'histoire de la caserne.

Restaurant Japonais www.jokei92.fr

Ouvert 7j/7
Fermé dimanche midi
et lundi midi

Vente à emporter :
10% de remise

Livraison à domicile ou au bureau

☎ **01 46 74 98 48**

62, avenue Division Leclerc - 92160 Antony



RENOSUR
La rénovation sur mesure
Entreprise Générale de Rénovation
Tous corps d'état

Salles de Bains - Cuisines
Électricité et mise en conformité
Peinture - Carrelages
Plomberie

INSTALLATION D'ALARMES

Partenariat avec Architecte DPLG et Architecte d'intérieur

2 rue Boussard - 91320 Wissous - Tél. : 09 81 87 71 05
Fax : 01 64 47 11 39 - Port. : 06 60 63 68 68
contact@renosur.com - www.renosur.com

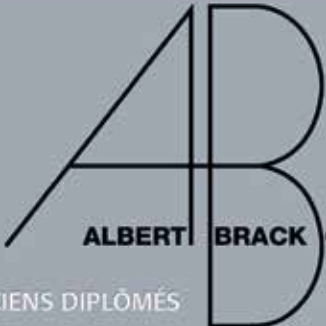


à Antony depuis 1950

ALBERT BRACK OPTIQUE

OPTICIENS DIPLÔMÉS

1, RUE AUGUSTE MOUNIÉ - 92160 ANTONY
TÉL. 01 46 66 03 86



vita LOGIS

MÉNAGE - REPASSAGE
GARDE D'ENFANTS
PETITS BRICOLAGES

CONTACTEZ VITA LOGIS

Tickets CESU acceptés

Bénéficiez d'un crédit d'impôts de 50%

01 57 19 17 71 - 06 80 41 21 78

contact@vitalogis.com

www.vitalogis.com

5-7 rue Marcelin Berthelot - 92160 ANTONY



IGPRINT
IMPRIMERIE COMMERCIALE D'ANTONY

Imprimerie Offset & Numérique

Carte de visite
Affiche
Carnet
Catalogue
Photocopie
Numérique
Flyer
Liasse
Brochure
Plaquette

01 46 66 01 24
www.igprint.fr
contact@igprint.fr
26 Av Aristide Briand
92160 ANTONY

PROFESSEUR
PARTICULIER
ASSOCIATION



ANTONY Fenêtres - Ets LAMICHE

PRIX FABRICANT TOUTE L'ANNÉE, PAS D'INTERMÉDIAIRE

FABRICANT PVC - ALU
depuis 25 ans

Le changement, c'est maintenant !
Crédit d'impôt rénovation -30%

VÉRANDAS - FENÊTRES - VOLETS - PORTES

2 av du Président Kennedy - ANTONY
☎ 01 46 66 01 58 ■ www.antony-fenetres.fr

MONOPRIX

Horaires d'ouverture :

Ouvert du lundi au samedi
de 9h à 20h
sans interruption
dimanche de 9h à 13h

16, rue Auguste Mounié
92160 ANTONY
☎ **01 46 66 01 67**



CENTRAL CHANTIER
Entreprise Générale de Bâtiment
 LES SPÉCIALISTES DE LA RÉNOVATION - EXTENSION - SURÉLEVATION
 www.central-chantier.com

RGE
 QUALIBAT
MAÇONNERIE - DÉMOLITION
ÉLECTRICITÉ - PLOMBERIE
ISOLATION - CARRELAGE - PEINTURE

Siège social : 59, rue Roger Salengro - 92160 Antony
 Port. : 06 07 99 67 67

Bureaux : 2 rue Louis Bouscard - 91320 Wissous
 Tél. : 01 64 47 13 03

10 ANS

AMÉNAGEMENT INTÉRIEUR DÉCORATION
 ÉTUDES ET RÉALISATION TOUS CORPS D'ÉTAT

Peinture intérieure • Peinture décorative
 Ravalement • Parquet • Revêtements de sols

Depuis 1945 à votre service

Ets LE GUELLEC
 7/9 rue A.C.H. Boule
 92702 ANTONY Cedex

Tél. : 01.46.66.44.01
 Fax : 01.46.66.11.95
 E-mail : sylvieleguellec@wanadoo.fr

QUALIBAT
 FFB

LA SERRE DE WISSOUS
 SARL CHAUVEAU à Wissous depuis 1937
 14 voie des Molières 91320 Wissous
 tél/fax : 01.69.20.86.70

FLEURISTE
 Bouquet, composition florale
 Mariage, Deuil, Événementiel

*Le Printemps est là !
 C'est le moment de planter vos fleurs d'été :
 géraniums, bégonias, dipladémas...
 Terrasse, balcon, jardin,
 À La Serre c'est l'embaras du choix !*

plantes fleuries, plantes vertes, potager, pépinière

www.laserredewissous.fr
 laserredewissous@free.fr
 Facebook : Ophélie Lopes fleuriste

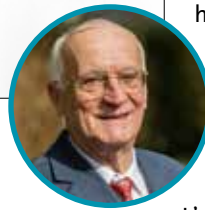
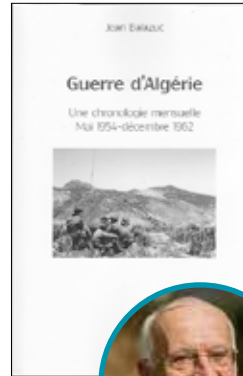
CIME

FROID • CLIMATISATION • CHAUFFAGE
 MAINTENANCE • ÉTUDE

6 avenue Léon Harmel - Antony
 © 01 49 84 24 67 - Fax : 01 49 84 23 30
 cime2007@orange.fr • www.cime-france.fr

DÉDICACES

La guerre d'Algérie à la loupe



Jean Balazuc, auteur de *Guerre d'Algérie – Une chronologie mensuelle Mai 1954-décembre 1962* (édité par L'Harmattan, 45 €), dédicacera son ouvrage à la librairie M'Presse, le samedi 11 juin. Ce livre comprend neuf chapitres, un par année calendaire. C'est un enchaînement de faits historiques, de décisions politiques et d'actes de guerre. Des encadrés mettent en valeur des hommes politiques français et algériens, des militaires français et des combattants algériens.

L'objectif de Jean Balazuc est de permettre à des acteurs de cette guerre d'Algérie de se situer dans cette suite d'événements. Avis aux anciens combattants ou Français d'Algérie, ou à leurs descendants.

+ D'INFOS Séance de dédicaces, le samedi 11 juin de 10 h à 13 h. Librairie M'Presse, 1 rue Aristide Briand. Les droits d'auteur seront répartis entre l'Entraide légionnaire et l'Entraide parachutiste.

Tout savoir sur la géologie



Le géologue François Michel, ancien professeur en sciences de la vie et de la Terre à Antony (SVT), signe un nouvel ouvrage intitulé *Dictionnaire illustré de géologie, Initiation aux sciences de la Terre*, paru aux éditions Belin (25 €). Il le dédicacera à la librairie Inkipit, le samedi 18 juin. Ce dictionnaire riche de plus de 900 entrées décortique à l'aide de nombreux schémas et photographies les termes et les concepts des sciences de la Terre : géologie et géomorphologie. Comme il est indiqué sur la 4^e de couverture : « Les textes associés à leurs illustrations n'ont pas la simple vocation de définir. Ils permettent de découvrir et d'apprendre. Le dictionnaire devient ainsi un livre qui promène le lecteur, non seulement dans les mots mais aussi dans l'ensemble des sciences de la Terre qu'il découvre pas à pas ! » Un ouvrage à mettre entre toutes les mains.

+ D'INFOS Séance de dédicaces, le samedi 18 juin de 15 h à 18 h. Librairie Inkipit, 57 avenue Aristide Briand. Relire le portrait de François Michel dans le Vivre à Antony n° 309.

+le mois prochain

en quelques dates, les rendez-vous qu'il ne faudra pas manquer en juillet

Le feu d'artifice et le bal des pompiers

13 juillet au soir
Un feu d'artifice au parc de la Noisette (coulée verte) suivi du bal de la caserne des pompiers d'Antony



Artistes à découvrir

Jusqu'au 24 juillet : du mardi au dimanche de 12 h à 19 h
Fermé le lundi et les jours fériés
À la Maison des arts (entrée libre)
Parc Bourdeau - 20 rue Velpeau



Sept erreurs à détecter

Voici une photo prise lors de la fête de la Musique en 2015. Mettez votre sens de l'observation à l'épreuve en essayant de déceler les sept différences qui se sont glissées sur le second cliché (photo bas de page).



RÉPONSES :
Sur la partie gauche de la photo : La mention « Ville d' » a été retirée. Un peu plus bas, l'homme vêtu d'un tee-shirt bleu a disparu. Sur la scène à côté du guitariste, une bande blanche a été rajoutée sur le caisson. Sur la partie droite de la photo : le spot comporte trois lumières au lieu de quatre. Juste en dessous, un spot noir a été retiré. Dans le public : le sac à main de la femme à côté du vigile a disparu. Au premier plan à gauche de la photo, l'homme en tee-shirt vert porte une casquette verte.

Précision

Dans la grille de mots croisés publiée sous cette rubrique en mai, la question subsidiaire mérite d'être clarifiée : si le mot attendu en réponse à la définition « Pour la forme, elle reste dans la vague » a bien 5 voyelles, il peut avoir aussi des consonnes et n'est donc pas limité à 5 lettres.



© Romain Rifleu



© Benjamin Mollier



© Michèle Corbineau



© Marianne Lugiez

ZOOM SUR

Animaux Ils inspirent les photographes antoniens ! Pour preuve, ces quatre clichés. Les deux comparses du parc des Aliziers (photo de Romain Rifleu). Profitant des premiers beaux jours du printemps, les insectes partent en quête de fleurs, comme ce bombyle butinant un myosotis (photo de Benjamin Mollier). Bâtisseurs de printemps : deux jours de patients allers et retours et la maison est prête pour accueillir les bébés de l'année... (Photo de Michèle Corbineau.) De bon matin en promenade avec mon chien sur la coulée verte, j'ai découvert les arbres en fleurs (photo de Marianne Lugiez). Chaque mois, *Vivre à Antony* publie le cliché touchant d'un ou de plusieurs Antoniens. Pourquoi pas le vôtre ? Des conditions à respecter : photo verticale de préférence prise à Antony, commentée et libre de droit. Envoyez-la sur ville-antony.fr/photo-du-mois. Vous la retrouverez peut-être dans un prochain numéro...



DFD façades

— ENTREPRISE SPÉCIALISÉE
DANS LE RAVALEMENT —



239 bis av. Division Leclerc - ANTONY (RN20)

01 69 31 79 19 contact@dfdacades.fr



Liberty
GYM

JUILLET + AOUT GRATUITS

Réservée aux 200 premiers inscrits



*voir conditions au club. Création : CASH-FITNESS

FITNESS - CARDIO TRAINING - MUSCULATION - COURS COLLECTIFS

438 Av. Division Leclerc- CHATENAY MALABRY

www.libertygym-chenay-malabry.fr

INFOLINE : 06 34 68 31 64



Fenêtres d'hier & d'aujourd'hui
www.fenetrespcj.com

Exigez la qualité
pour vos ouvertures Bois PVC Alu

FENÊTRES · VOLETS · STORES · PORTAILS · PORTES D'ENTRÉE · PORTES DE GARAGE

Tél. 01 49 73 38 02



Visitez notre
site mobile



Agence 92 : 144 bis, avenue du Général Leclerc - RN 20 - 92330 Sceaux



Maintenant,
vous savez
où me
trouver !

Une agence
Stéphane Plaza
Immobilier ouvre
près de chez vous !

stéphane
plaza
immobilier

Agence d'Antony
46 avenue de la Division Leclerc

01 81 89 35 70

HALTE AU VOL!

partez tranquille

vous protéger c'est notre métier

7sur7 ALARME
01 46 74 90 00

à votre service depuis 1993



Alarme 7sur7 Télésurveillance - SAS au capital de 38 700 €
69, av. de la Division Leclerc - CD 920 - 92160 ANTONY

**Durant l'agrandissement
de notre siège social,
nous restons à
votre disposition
sur rendez-vous.**



7/7 Alarme
Télésurveillance
01 46 74 90 00