

SEANCE DU CONSEIL MUNICIPAL

DU 29 MARS 2012

APPROBATION DU COMPTE ADMINISTRATIF

EXERCICE 2011

RAPPORT

Le Compte Administratif reflète l'exécution des crédits budgétaires de l'année écoulée, l'évolution des dépenses et des recettes correspondantes traduisant les effets de la gestion financière.

Ce document budgétaire doit être conforme au Compte de Gestion tenu par le Receveur Municipal.

Les résultats de l'exécution de l'exercice 2011 sont de +15 325 758,08 € pour la section de fonctionnement, et de -4 640 972,87 € pour la section d'investissement. Mais l'intégration des résultats antérieurs reportés et la prise en compte des restes à réaliser portent les soldes définitifs à :

+17 559 925,22 € pour la section de fonctionnement
-16 665 429,09 € pour la section d'investissement.

L'année 2010 avait été particulièrement faste, marquée par la conjonction d'une forte hausse des recettes de fonctionnement et d'une diminution des dépenses et donc par un autofinancement record. Il est évident qu'une performance aussi inhabituelle ne pouvait pas se renouveler en 2011.

1 - La Section de fonctionnement

L'autofinancement dégagé par la section de fonctionnement, qui avait bénéficié en 2010 d'une très forte croissance, passant de 14,4 M€ à 18,6 M€ (+ 30 %), s'est légèrement replié en 2011, revenant de 18,6 M€ à 17,4 M€, en raison, essentiellement, de la baisse des versements de l'Etat, ainsi que du coût de la reprise du groupe scolaire Dunoyer de Segonzac et de l'ouverture de nouveaux équipements. Il reste, néanmoins, à un niveau encore très élevé, représentant plus de 21 % des recettes de fonctionnement.

1-1 Les recettes courantes de fonctionnement

Les recettes de fonctionnement, qui avaient progressé de 4,5 % en 2010 à périmètre constant, voient leur croissance ralentir. Elles s'établissent en 2011 à 82 M€ contre 81,1 M€ en 2010, en hausse de 1,1 %.

Ce ralentissement est dû, pour l'essentiel, à la baisse des versements de l'Etat. La dotation globale de fonctionnement qui progressait naguère, chaque année, à un rythme proche de celui de la hausse des prix, a vu ce rythme ralentir progressivement au cours des dernières années, pour finir par s'inverser en 2011.

En 2011, la dotation globale de fonctionnement passe ainsi de 13,65 M€ à 13,32 M€ (- 2,4 %).

Par ailleurs, les subventions de l'Etat, qui avaient augmenté en 2010 pour des raisons conjoncturelles (soutien aux emplois aidés, compensation des dépenses de vaccinations,...) ont diminué de 0,3 M€.

De ce fait, malgré la hausse des subventions de la Caisse d'Allocations Familiales, en raison de l'augmentation du taux de fréquentation des structures de la Petite Enfance et des centres de loisirs, et de celles du Conseil Général pour la politique de cohésion sociale, le chapitre 74 – dotations et subventions – est en diminution : 18,96 M€ contre 19,12 M€ en 2010 (- 0,8 %).

Le produit des impôts locaux a poursuivi, comme les années précédentes, sa croissance régulière : il passe de 33,4 M€ à 34,4 M€ (+ 2,8 %), ce qui, compte tenu de la réévaluation des valeurs locatives de 2 %, correspond à une augmentation du volume des bases foncières de 0,8 %.

En revanche, les droits de mutation, qui avaient bénéficié en 2010 de la reprise vigoureuse du marché de l'immobilier en augmentant de 80 %, subissent les effets de son ralentissement au second semestre 2011. Ils s'établissent à 3,65 M€ contre 3,79 M€ en 2010 (- 3,6 %).

Les reversements de la Communauté d'Agglomération - l'attribution de compensation, en l'absence de nouveaux transferts, et la dotation de solidarité communautaire - sont stables à 12,5 M€.

Le produit des impôts et taxes s'établit ainsi à 51,6 M€ contre 50,8 M€ en 2010 (+ 1,7 %).

Les produits des services publics ont augmenté globalement de 6 % (7,07 M€ contre 6,66 M€), grâce, essentiellement, aux recettes du cinéma au premier semestre (+ 0,12 M€) et à la hausse du taux de fréquentation des structures de la Petite Enfance (+ 8,5 %), des activités périscolaires (+ 9 %), et des centres de loisirs (+ 15 %).

En revanche, les remboursements de charges perçues par la Ville ont diminué de 0,3 M€, du fait de la reprise du groupe scolaire Dunoyer de Segonzac – l'IUFM remboursait jusqu'à présent les salaires du personnel municipal (- 120 k€) –, de la reprise par le Conseil Général de l'entretien des arbres d'alignement des voies départementales (- 70 k€) et de la prise en charge progressive par les services de la Communauté d'Agglomération des équipements municipaux transférés (piscines et conservatoire pour - 150 k€).

Le chapitre 70 n'augmente ainsi que de 1,9 % (8,82 M€ contre 8,66 M€ en 2010).

Les autres produits de gestion courante (chapitre 75) sont stables à 2,3 M€, la hausse des loyers et des remboursements de charges perçus pour les locaux acquis à Antonyville (+ 150 k€) étant contrebalancée par la diminution des redevances versées par Avenance en raison de la mise en œuvre du nouveau marché de restauration et de la fermeture pour travaux de la cuisine centrale (- 200 K€).

1-2 Les dépenses de gestion

Les dépenses de gestion avaient nettement diminué en 2010, grâce à d'importantes économies obtenues sur un certain nombre de marchés (maintenance de l'éclairage public, télécommunications, achat du gaz, panneaux lumineux) et sur les dépenses de gardiennage grâce à la vidéo protection, ainsi qu'à une stabilisation des dépenses de personnel. Elles s'étaient ainsi établies à 60,4 M€, en baisse, à périmètre constant, de 0,7 M€ (- 1,1 %).

En 2011, elles remontent à 62,3 M€, enregistrant une hausse de 3,2 %.

Cette hausse est due, pour l'essentiel, aux dépenses de personnel (chapitre 012), qui passent de 38,4 M€ en 2010 à 40 M€ en 2011 (+ 4,3 %), en raison :

- ✓ de la reprise du personnel du cinéma en octobre 2010, dont l'effet en année pleine est de 280 k€.
- ✓ de la reprise en régie du nettoyage de la voirie du nord de la Ville et du Noyer Doré, qui a conduit à la création de six postes aux Services Techniques (+ 150 k€ sur l'exercice 2011).

- ✓ de l'ouverture de nouveaux équipements publics :
 - la médiathèque A. Rimbaud : cinq nouveaux postes créés en 2010. Effet année pleine sur 2011 : + 140 K€,
 - l'Espace Jeunes, qui a conduit à la création anticipée de deux postes d'animateurs, pour l'espace multimédia et le service civique (+ 40 K€ sur l'exercice),
 - le complexe sportif Eric Tabarly : création de 7 postes avec effet sur l'année 2011 de + 30 K€.

- ✓ La hausse du taux de fréquentation des structures de la Petite Enfance, des activités périscolaires et des centres de loisirs, qui a contribué à l'augmentation des recettes, a conduit à une augmentation plus forte des dépenses de personnel. Cette hausse a été accentuée, dans le service de la Petite Enfance, par la réduction du taux de vacance des postes, qui était élevé au cours des années précédentes en raison de la pénurie de personnel, ainsi que par les mesures prises pour revaloriser les postes d'encadrement des structures.

En ce qui concerne les centres de loisirs, il convient d'observer que l'accueil personnalisé des enfants porteurs de handicap s'est développé au cours de l'année, pour un coût qui est passé de 72 k€ à 104 k€ (+ 32 K€).

Les charges à caractère général sont passées de 16 M€ à 16,4 M€, en hausse de 2,2 %. Cette augmentation est due, en particulier, aux dépenses de nettoyage et de fluides liées aux ouvertures de nouveaux équipements et à la reprise du groupe scolaire Dunoyer de Segonzac (+ 200 k€), aux acquisitions dans le cadre du projet Antonypole qui conduisent la Ville à payer des taxes foncières et des taxes sur les bureaux (+ 130 k€), au coût de la maintenance des bâtiments et des équipements de télécommunications (+ 150 k€), à la participation au SIMI (+ 70 k€), au fonctionnement du cinéma au premier semestre (+ 120 k€), aux coûts de recrutement (+ 50 k€) liés à la difficulté de trouver des ingénieurs, et aux événements culturels (fête de la musique, concerts classiques, festivals de jazz et de la guitare) (+ 40 K€).

Le chapitre 011 enregistre, également, des baisses significatives :

- ✓ la facturation des repas scolaires, dans le cadre du nouveau contrat signé avec Avenance : - 200 k€,
- ✓ le nettoyage de la voirie, totalement assuré désormais en régie (- 150 k€),
- ✓ les télécommunications : - 50 k€,
- ✓ la maintenance de l'éclairage public : - 50 k€.

Enfin, les autres charges de gestion courante sont en diminution : 5,9 M€ contre 6,0 M€ en 2010 (- 1,6 %). La disparition de la subvention à l'association qui exploitait le cinéma (- 210 k€) a été partiellement compensée par l'augmentation de la subvention accordée à l'Association P. Kohlmann (35 k€), à l'association Nouvelles Dimensions qui a repris la gestion de l'Espace Collégiens (+ 78 k€) et aux associations sportives (+ 25 k€).

1-3 L'épargne de gestion

Compte tenu de ces évolutions, l'épargne de gestion dégagée par les opérations courantes de fonctionnement s'est élevée à 19,7 M€ contre 20,7 M€ sur 2010. Elle reste toutefois nettement supérieure à celle des années antérieures (16,7 M€ en 2009, 17 M€ en 2008).

1-4 Les charges financières

Malgré l'aggravation de la conjoncture au cours de l'été, les charges financières se sont maintenues à un niveau extrêmement satisfaisant. A moins de 2,8 M€, contre un peu plus de 2,5 M€ en 2010, leur taux moyen ne dépasse pas 2,65 %, un niveau exceptionnellement bas dans les circonstances que nous connaissons, à peine supérieur à ceux enregistrés en 2010 (2,49 %) et en 2009 (2,47 %). Par rapport aux charges financières qu'aurait générées une stratégie fondée uniquement sur des emprunts à taux fixe, qui aurait conduit à un taux moyen de la dette de l'ordre de 4,5 %, la Ville a réalisé, de nouveau, en 2011, une économie de 1,9 M€.

Les frais financiers ont été impactés par la hausse modérée des taux à court terme (Tag et Euribor) observée en 2011, mais cette évolution s'est inversée en fin d'année : les taux à court terme retrouvent leur minimum historique. Ils ont été aussi obérés par les emprunts à taux fixe souscrits à l'été 2010, à des conditions extrêmement favorables, proches de 3 %, emprunts qui, au demeurant, ont permis à la Ville de ne pas recourir à l'endettement en 2011, à des conditions qui auraient été sans doute prohibitives.

L'endettement de la Ville s'établit fin 2011 à 108,1 M€ contre 104 M€ à fin 2010.

1-5 L'épargne brute

Après prise en compte d'un résultat exceptionnel de + 0,4 M€, l'épargne brute dégagée par la section de fonctionnement s'établit à 17,4 M€, contre 18,6 M€ en 2010.

Cette épargne brute constitue l'autofinancement que la Ville a consacré au financement de son programme d'investissements.

2 – La Section d'Investissement

2-1 Les dépenses d'investissement

La Ville a réalisé en 2011 un montant total de dépenses d'investissements de 41,3 M€. Déduction faite de l'acquisition du terrain Pajeaud, qui est destiné à être revendu, le programme d'investissement a atteint 32,6 M€, soit 530 euros par habitant, ce qui correspond à 50 % de plus que la moyenne des communes de la strate.

Ce montant prend en compte l'achèvement de l'opération de rénovation urbaine confiée à la SEM92 dans le cadre de la convention publique d'aménagement du quartier du Noyer Doré. En revanche, les autres grands projets – cinéma, espace associatif, parc des Bas Graviers – ne seront lancés qu'en 2012 et n'ont donné lieu en 2011 qu'à des crédits d'études.

- Acquisitions foncières : 10,9 M€ (+ 0,2 M€ en reports).

Outre le terrain de l'ex IUFM (8,7 M€), la Ville a acquis en 2011 3 nouveaux logements dans le cadre de la Charte du logement solidaire pour un montant de 0,7 M€ (un quatrième logement est en report), les deux parcelles nécessaires à la construction du nouveau cinéma et de la ludothèque (1,2 M€) et un pavillon près de l'autoroute A86 à titre de réserve foncière en vue d'un futur aménagement de ce quartier (0,3 M€).

- Subventions d'investissement : 0,4 M€ (+ 0,1 M€ en reports).

Compte tenu de l'avancement des travaux de construction du programme de 113 logements sociaux sur le site du Parc de Tourvoie, la Ville a versé à Antony Habitat un acompte de 0,4 M€ sur la subvention de 0,97 M€ votée pour ce programme.

- Grands projets : 14,2 M€ (+ 3,4 M€ en reports)

- Noyer Doré : 11,2 M€ ont été consacrés à la rénovation urbaine du Noyer Doré, qui a vu la livraison en novembre du Complexe Sportif Eric Tabarly et des espaces extérieurs attenants, ainsi que l'achèvement des travaux de rénovation de la rue de la Méditerranée et du boulevard des Pyrénées, et la mise en service de la liaison piétonne entre la rue de la Méditerranée et la médiathèque A. Rimbaud. Les études se poursuivent pour le réaménagement du square de l'Atlantique et la construction de la future salle du Mont Blanc.

- Espace Jeunes : 0,7 M€ ont été consacrés en 2011 à la construction de l'Espace Jeunes, qui a ouvert ses portes en janvier 2012.
- Cinéma et ludothèque : outre les acquisitions foncières, 0,5 M€ d'études pour la construction du futur cinéma et de la ludothèque, outre les acquisitions foncières. (+ 0,3 M€ en reports).
- Complexe associatif : 0,5 M€ d'études en 2011. (+ 0,7 M€ en reports).
- Espace vert des Bas Graviers : 0,2 M€ d'études.
- Vidéoprotection : le déploiement du réseau s'est poursuivi en 2011 : 43 nouvelles caméras ont été installées ou programmées, en particulier dans le quartier du Noyer Doré, autour du centre Lionel Terray et à l'intérieur du complexe Eric Tabarly, portant le nombre total de caméras de vidéoprotection à 130.

Les études se sont poursuivies également pour la réhabilitation de la cuisine centrale, pour l'aménagement de la future crèche les Coccinelles, avenue A. Briand, pour la construction d'un nouveau centre sportif en remplacement du gymnase la Fontaine, et pour l'aménagement du site d'Antonypole.

Le compte administratif enregistre aussi un solde de 0,4 M€ pour la réhabilitation du château Sarran, qui a ouvert ses portes à l'automne 2010.

- Travaux sur les bâtiments communaux : 4,5 M€ (+ 1,3 M€ en reports).

Le programme de travaux de modernisation des bâtiments communaux a porté majoritairement sur les équipements scolaires. 3 M€ y ont été consacrés, en particulier :

- ✓ 1,1 M€ pour le réaménagement de l'école maternelle Paul Bert.
- ✓ 0,8 M€ pour le ravalement et la réfection des façades des groupes scolaires Jules Ferry et Velpeau.
- ✓ 130 K€ pour la rénovation de la sous-station de chauffage de l'école Anatole France.
- ✓ 165 K€ pour les sanitaires de l'école élémentaire Adolphe Pajeaud.
- ✓ 107 K€ pour le remplacement de la verrière de l'école maternelle Jean Moulin.
- ✓ 210 K€ pour les travaux de ravalement et d'étanchéité du groupe scolaire les Rabats.
- ✓ 110 K€ pour la rénovation de la sous-station de l'école du Val de Bièvre.

1,5 M€ ont été affectés aux autres bâtiments, en particulier à l'Hôtel de Ville, au centre technique municipal, aux crèches, aux équipements culturels, aux centres de loisirs.

A noter également l'aménagement du nouveau CCAS, rue Prosper Legouté (0,3 M€).

- Travaux de rénovation de la voirie : 8,7 M€ (+ 1,4 M€ en reports).

8,7 M€ ont été consacrés à la rénovation de la voirie dont :

- ✓ 3,8 M€ pour la reconstruction des rues
- ✓ 1,4 M€ pour l'entretien courant des chaussées et des trottoirs
- ✓ 0,2 M€ pour la signalisation lumineuse et tricolore
- ✓ 0,5 M€ pour les dépenses annexes et équipement de voirie
- ✓ 0,1 M€ pour le mobilier urbain
- ✓ 2,1 M€ pour les travaux de mise en souterrain des réseaux électriques et de télécommunication
- ✓ 0,5 M€ pour la mise en accessibilité aux personnes à mobilité réduite

- Travaux d'espaces verts : 0,3 M€ (+ 0,1 M€ en reports).

La Ville a aménagé un terrain de tir à l'arc dans le domaine des Castors, ainsi que des aires de jeux et des sols souples dans divers lieux.

- Equipements et matériels des services : 2,3 M€ (+ 0,7 M€ en reports).

La Ville a acquis pour 1 M€ de matériels de transport, en particulier une laveuse-arroseuse et un autocar de 55 places avec accessibilité PMR. Elle a poursuivi le renouvellement des équipements techniques des services de la voirie, des espaces verts et de l'ensemble des services municipaux.

La Ville a poursuivi également la mise en œuvre de son programme d'équipements informatiques : ordinateurs, serveurs, logiciels (0,4 M€), et de renouvellement du mobilier et du matériel des services (0,9 M€).

2-2 Le financement des investissements

Le financement de ces investissements a été assuré par :

-le Fonds de Compensation de la T.V.A. :	3,8 M€
-la taxe locale d'équipement :	1,7 M€
-des subventions d'équipement :	8,6 M€
-des produits de cession :	0,3 M€
-l'autofinancement brut de la section de fonctionnement :	17,4 M€
-d'autres recettes (remboursement des avances forfaitaires, produits des amendes, ...) :	0,6 M€

Soit, au total, 32,4 M€.

Par ailleurs, le compte administratif enregistre les 4,5 M€ de la 2^{ème} tranche de cession des parcelles du Cémagref, cette recette étant toutefois équilibrée par une dépense d'investissement (Chap. 27) pour des raisons comptables. Sa comptabilisation définitive en recettes interviendra en 2012.

Pour boucler le financement des investissements réalisés et engagés sur 2011 ainsi que l'amortissement des emprunts existants (7 M€), la Ville a mobilisé 11 M€ d'emprunts souscrits antérieurement, mais n'a souscrit aucun nouvel emprunt en 2011.

3 – L'analyse financière

L'épargne brute (hors produits de cession) s'est établie à 17,4 M€ en 2011, contre 18,6 M€ en 2010, 14,4 M€ en 2009 et 13,8 M€ en 2008.

Après déduction de l'amortissement de la dette, la Ville a disposé en 2011 d'une épargne nette de 10,4 M€, contre 12,3 M€ en 2010, 9 M€ en 2009 et 7,3 M€ en 2008.

L'exercice 2011 confirme donc à nouveau la qualité de la situation financière de la Ville, et sa capacité à financer durablement un important programme d'investissement.

Le taux d'épargne brute (épargne brute / recettes de fonctionnement) se situe à 21,1% (contre 22,8 % en 2010). A titre de comparaison, les villes de la même strate affichent en moyenne un ratio de 13 %, de surcroît avec prise en compte des produits de cession. La situation d'Antony est donc mieux positionnée.

Par ailleurs, la Marge d'Autofinancement Courante (Epargne nette / Recettes de Fonctionnement) est supérieure à 12 %.

La capacité de désendettement se maintient à 6,2 ans (Endettement / Epargne brute exprimé en années), contre 5,6 en 2010 et 6,9 en 2009, soit un niveau très inférieur au seuil d'alerte de 15 ans, pris en compte par la Chambre Régionale des Comptes.

3-1 Les ratios de gestion

Les dépenses de fonctionnement par habitant (1 050€) restent très sensiblement inférieures aux moyennes relevées dans les villes de la même strate géographique (1 351€).

Dans ces dépenses, le poids des dépenses de personnel augmente légèrement (61,4%, contre 60,9 % en 2010). Retraité des transferts de compétences à la CAHB, ce ratio s'établit à 53,9 % pour 2011 (contre 53,2 % en 2010).

Le ratio « Dépenses de fonctionnement + amortissement de la dette / Recettes de fonctionnement » passe de 78,5 % à 82,5 %.

3-2 La pression fiscale

La Ville d'Antony bénéficie d'une hausse régulière de ses bases d'imposition qui est, en moyenne, de l'ordre de 3 % par an (+2,8 % en 2011) avec environ 1 % de bases nouvelles chaque année.

Cette dynamique lui permet, à condition de maîtriser l'augmentation des dépenses de fonctionnement, de dégager des marges de manœuvre suffisantes pour financer ses investissements sans recourir à des hausses de ses taux d'imposition.

Le potentiel fiscal de la Ville n'est mobilisé qu'à hauteur de 82,3 %, ce qui signifie que les taux de la taxe d'habitation et des taxes foncières sont à Antony inférieurs de 17,7 % à la moyenne : sur les 91 villes de la même strate démographique (50 000 à 100 000 habitants), seules cinq villes ont des taux inférieurs pour la taxe d'habitation.

3-3 Les ratios d'investissement

Les investissements réalisés et payés en 2011 s'établissent à 41,3 M€.

Aux investissements payés sur l'exercice, il faut ajouter ceux figurant en restes à réaliser, qui correspondent à des travaux en cours de réalisation. Ils représentent 7,3 M€, qui seront comptabilisés à partir de 2012. La Ville aura donc en 2011 engagé 48,6 M€ d'investissements (soit 784€ / habitant).

Le ratio « dépenses d'équipement / Recettes réelles de fonctionnement » s'élève à 47,2 %.

3-4 Les ratios d'endettement

L'endettement de la Ville se situe à 1 742€ / habitant en 2011. Ce chiffre est supérieur en apparence à la moyenne des autres communes de la strate, mais il doit être relativisé : la majorité des villes de la strate sont des villes de province, qui appartiennent à des Communautés d'Agglomération ou de communes anciennes, auxquelles elles ont transféré une part importante de leurs compétences et donc de leur endettement. Ce n'est pas encore le cas de la Communauté d'Agglomération des Hauts de Bièvre, dont l'endettement est seulement, à fin 2011, de 20 M€ (soit 110 € par habitant).

Il convient, par ailleurs, d'observer que l'endettement de la Ville comprend le portage de terrains acquis dans le cadre d'opérations d'aménagement et qui seront destinés à être revendus à court ou moyen terme, en particulier dans le quartier Pajeaud. Le coût d'acquisition de ces terrains est de l'ordre de 20 M€.

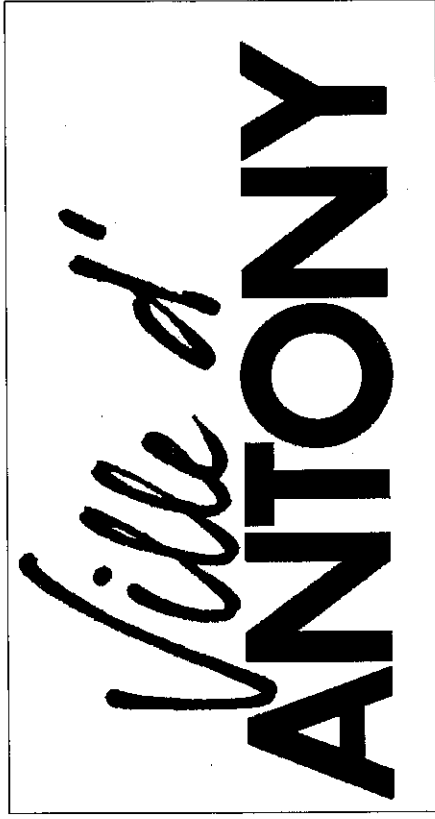
Avec un autofinancement de 17,4 M€ pour un endettement de 108,1 M€, la capacité de désendettement de la Ville est de 6,2 ans.

Pour la 3^{ème} année consécutive, le taux d'intérêt moyen de la dette est inférieur à 3%, pour une durée résiduelle moyenne de 14 ans et 5 mois, malgré un contexte dégradé pour le financement bancaire des collectivités locales. La Ville mettra en œuvre tous les moyens nécessaires pour éviter toute pénurie ou dégradation de ses conditions d'emprunt.

Le ratio « Encours de dette / Recettes réelles de fonctionnement » s'établit à 123 % (contre 118 % en 2010).

ANNEXES :

- N°1 : Résultat de clôture
- N°2 : Section de fonctionnement par chapitre
- N°3 : Analyse financière – Synthèse des niveaux d'épargne
- N°4 : Dépenses de fonctionnement par secteurs d'activité
- N°5 : Recettes de fonctionnement par secteurs d'activité
- N°6 : Section d'investissement par chapitre
- N°7 : Dépenses d'équipement par secteurs d'activité
- N°8 : Présentation synthétique des dépenses d'investissement réalisées en 2011
- N°9 : Récapitulatif des dépenses et des recettes d'investissement réalisées en 2011 et reportées sur 2012
- N°10 : Analyse financière – Vue d'ensemble
- N°11 : Ratios synthétiques d'analyse financière
- N°12 : Comparaison graphique des niveaux d'épargne
- N°13 : Synthèse graphique de la dette
- N°14 : Bilan de la formation des élus



RAPPORT DU COMPTE ADMINISTRATIF 2011

ANNEXES

COMPTE ADMINISTRATIF 2011

RÉSULTATS DE CLÔTURE

	INVESTISSEMENT	FONCTIONNEMENT	TOTAL
Prévisions	123 080 979,93	85 142 065,14	+208 223 045,07
RECETTES	54 661 807,98	87 443 670,46	142 105 478,44
DÉPENSES	59 302 780,85	72 117 912,38	131 420 693,23
RÉSULTAT DE L'EXERCICE	-4 640 972,87	+15 325 758,08	+10 684 785,21
Résultat Antérieur Reporté	-15 416 320,52	+2 234 167,14	-13 182 153,38
TOTAL DES RÉSULTATS	-20 057 293,39	+17 559 925,22	-2 497 368,17
RESTES A RÉALISER	Recettes	/	11 247 282,53
	Dépenses	/	7 855 418,23
	Solde des restes à réaliser	/	+3 391 864,30
CUMUL GÉNÉRAL	Excédent	+17 559 925,22	+894 496,13
	Déficit	-16 665 429,09	

SECTION DE FONCTIONNEMENT - ÉVOLUTION ANNUELLE DES CRÉDITS PAR CHAPITRES

Chapitres	En €	Prévisions budgétaires					Crédits réalisés					Taux de réalisation (Dép. et Rec. Réelles)					Taux d'évolution (Dép. et Rec. Réelles)				
		2007	2008	2009	2010	2011	2007	2008	2009	2010	2011	2007	2008	2009	2010	2011	2007	2008	2009	2010	2011
DÉPENSES																					
Total des dépenses	80 153 741	82 027 222	80 796 247	82 897 207	85 142 065	83 567 189	71 598 029	67 096 304	71 994 753	72 317 912	97,9%	97,8%	98,0%	96,0%	95,1%	+0,1%	+1,4%	-0,9%	-2,3%	-3,6%	
011 Charges à caractère général	17 806 318	17 889 128	17 900 151	16 865 212	16 728 000	16 953 047	16 707 954	17 106 401	16 029 917	16 379 083	95,2%	94,5%	95,6%	95,0%	97,9%	-1,4%	+1,4%	+2,4%	-6,3%	+2,2%	
012 Charges de personnel	38 900 066	39 665 000	39 250 000	38 400 000	40 100 000	38 872 530	39 487 719	39 189 722	38 373 318	40 021 013	99,9%	99,6%	99,8%	99,9%	99,8%	+1,6%	+1,6%	-0,8%	-2,1%	+4,3%	
014 Atténuation de produits	2 000	0	0	0	2 000	0	0	0	0	1 489	0,0%	#DIV/0!	#DIV/0!	/	/	/	/	/	/	/	
65 Autres charges de gestion courante	5 947 225	5 487 417	5 842 415	6 269 456	6 010 547	5 586 935	5 266 606	5 669 797	5 993 556	5 900 622	94,1%	95,8%	97,0%	95,6%	98,2%	-5,9%	+7,7%	+7,7%	+5,7%	-1,6%	
66 Charges financières	3 500 000	3 710 000	2 600 000	2 600 000	2 800 000	3 394 652	3 576 682	2 411 689	2 520 950	2 781 418	97,0%	96,4%	92,8%	97,0%	99,3%	+5,4%	+5,4%	-32,6%	+4,5%	+10,3%	
67 Charges exceptionnelles	229 825	121 150	187 555	140 360	158 310	185 738	21 711	104 058	70 139	93 918	80,6%	17,9%	55,5%	50,0%	59,3%	-88,3%	+379,3%	+379,3%	-32,6%	+33,9%	
023 Virement à la section d'invest.	12 142 827	13 723 365	13 238 070	16 670 412	17 198 708	0	0	0	0	0	/	/	/	/	/	/	/	/	/	/	
042 Opérat° d'ordre (transfert entre sections)	1 625 380	1 621 641	1 777 046	1 951 768	2 144 500	3 564 297	6 537 368	2 614 717	9 005 873	6 940 369	/	/	/	/	/	/	/	/	/	/	
Total des recettes	80 153 741	82 027 222	80 796 247	82 897 207	85 142 065	81 396 362	85 803 105	81 387 872	89 946 074	89 577 939	01,4%	04,3%	100,6%	108,1%	105,5%	+4,5%	+4,5%	+4,5%	+10,8%	+1,0%	
70 Produits des services	6 927 342	7 649 899	8 017 826	8 803 146	9 140 244	6 650 088	7 444 952	7 949 213	8 650 529	8 621 612	96,0%	97,3%	99,1%	98,4%	96,5%	+12,0%	+12,0%	+6,8%	+8,9%	+1,9%	
73 Impôts et taxes	50 014 813	50 428 400	49 343 517	50 189 542	51 478 592	50 111 840	50 198 851	48 453 945	50 799 990	51 648 275	100,2%	99,5%	100,2%	101,2%	100,3%	+0,2%	+0,2%	-1,5%	+2,7%	+1,7%	
74 Dotations et participations	18 671 429	18 768 147	19 050 333	19 084 599	19 052 892	18 161 980	18 389 465	18 852 350	19 118 007	18 962 601	97,3%	98,0%	99,0%	100,2%	99,5%	+1,3%	+1,3%	+2,5%	+1,4%	-0,8%	
75 Autres produits de gestion courante	2 536 367	2 510 956	2 285 581	2 442 723	2 359 330	2 467 262	2 223 839	2 189 578	2 298 648	2 317 728	97,3%	88,6%	95,6%	94,1%	98,2%	-9,9%	-9,9%	-1,5%	+5,0%	+0,8%	
013 Atténuation de charges	230 000	290 000	180 000	225 000	240 000	289 580	214 144	170 677	244 689	289 471	117,2%	73,8%	94,8%	108,8%	120,6%	-20,6%	-20,6%	-20,3%	+43,4%	+18,3%	
77 Produits exceptionnels	288 900	412 930	270 235	935 878	536 440	384 140	417 832	233 875	473 990	536 927	/	101,2%	86,5%	50,7%	100,1%	+25,0%	+25,0%	-44,0%	+103%	+13,3%	
775 Produits de cessions d'actifs	0	0	0	0	0	1 818 409	4 580 952	797 842	6 679 510	4 898 320	/	/	/	/	/	/	/	/	/	/	
78 Reprises sur amort. & provisions	10 000	0	0	0	0	9 147	0	0	0	0	/	/	/	/	/	/	/	/	/	/	
042 Opérat° d'ordre (transfert entre sections)	150 790	20 000	50 000	120 000	100 000	249 755	377 773	141 638	574 089	28 737	/	/	/	/	/	/	/	/	/	/	
002 Résultat de fonctionnement reporté	1 314 140	1 947 346	1 598 755	1 096 619	2 234 167	1 314 140	1 947 346	1 598 755	1 096 619	2 234 167	/	/	/	/	/	/	/	/	/	/	

	Synthèse d'analyse financière en K€				
	2007	2008	2009	2010	2011
Dépenses de gestion	61 423	61 462	61 966	60 397	62 302
Recettes courantes de gestion	77 661	78 479	78 616	81 122	82 040
Épargne de gestion	16 238	17 017	16 650	20 725	19 737
Intérêts de la dette (Hors ICNE)	3 395	3 577	2 412	2 521	2 781
Résultat exceptionnel	158	396	130	404	443
Produits de cessions	1 818	4 581	798	6 680	4 838
Épargne brute	14 820	18 417	15 166	25 287	22 237
Épargne brute (hors cessions)	13 001	13 836	14 368	18 608	17 399
Amortissement de la dette	5 477	6 504	5 403	6 327	6 969
Épargne disponible	9 343	11 914	9 763	18 961	15 268
Épargne disponible (hors cessions)	7 524	7 333	8 965	12 281	10 430

	Taux d'évolution				
	2008	2009	2010	2011	
	+0,1%	+0,8%	-2,6%	+3,2%	
	+1,1%	+0,2%	+2,2%	+1,1%	
	+4,8%	-2,2%	+24,5%	-4,8%	
	+5,4%	-32,6%	+4,5%	+10,3%	
	+151,4%	-67,2%	+211,1%	+8,7%	
	/	/	/	/	
	+24,3%	-17,7%	+66,7%	-12,1%	
	+6,4%	+3,8%	+29,5%	-6,5%	
	+18,7%	-16,9%	+17,1%	+10,2%	
	+27,5%	-18,1%	+94,2%	-19,5%	
	-2,8%	+22,3%	+37,0%	-15,1%	

Dépenses réelles de fonctionnement	65 003	65 061	64 482	62 988	65 178
Recettes réelles de fonctionnement	79 822	83 478	79 647	88 275	87 415

Annexe N°3 ANALYSE FINANCIÈRE : NIVEAUX D'ÉPARGNE

En milliers d'€

	CA 2007	CA 2008	CA 2009	CA 2010	CA 2011
DÉPENSES DE GESTION	61 423	61 462	61 966	60 397	62 302
Charges générales (Chap. 011)	16 953	16 708	17 106	16 030	16 379
Frais de personnel (Chap. 012)	38 873	39 488	39 190	38 373	40 021
Autres charges de gestion courante (Chap. 65)	5 597	5 267	5 670	5 994	5 901
Atténuations de produits (Chap. 014)	0	0	0	0	1

	77 661	78 479	78 616	81 122	82 040
RECETTES COURANTES DE FONCT.	77 661	78 479	78 616	81 122	82 040
Dotations de fonctionnement (Chap. 74)	18 162	18 399	18 852	19 118	18 963
Impôts locaux	29 207	30 555	32 636	33 431	34 380
Reversements de la CAHB (AC & DSC)	16 105	15 221	13 681	12 461	12 461
Autres recettes fiscales (Chap. 73)	4 800	4 421	3 137	4 907	4 807
Produits des services (Chap. 70 & 75)	9 117	9 669	10 139	10 959	11 139
Atténuations de charges (Chap. 013)	270	214	171	245	289

	16 238	17 017	16 650	20 726	19 737
ÉPARGNE DE GESTION	16 238	17 017	16 650	20 726	19 737

Frais financiers	3 395	3 577	2 412	2 521	2 781
Résultat exceptionnel	158	396	130	404	443
Produits de cessions	1 818	4 581	798	6 680	4 838

ÉPARGNE BRUTE	14 820	18 417	15 166	25 287	22 237
ÉPARGNE BRUTE (Hors Cessions)	13 001	13 836	14 368	18 608	17 399

Rembt en capital (hors RA)	5 477	6 504	5 403	6 327	6 969
----------------------------	-------	-------	-------	-------	-------

ÉPARGNE DISPONIBLE	9 343	11 914	9 763	18 961	15 268
ÉPARGNE DISPONIBLE (Hors Cessions)	7 524	7 333	8 965	12 281	10 430

	35 019	37 638	38 695	42 048	408 079
ENCOURS DE DÉPENSE	35 019	37 638	38 695	42 048	408 079

Encours / Épargne Brute (en Nb d'années)

Avec Produits de Cessions =	5,7	5,1	6,5	4,1	4,9
Hors Produits de Cessions =	6,5	6,8	6,9	5,6	6,2

	Variation		
	2008	2009	2010
+0,1%	+0,8%	-2,5%	+3,2%

-1,4%	+2,4%	-6,3%	+2,2%
+1,6%	-0,8%	-2,1%	+4,3%
-5,9%	+7,7%	+5,7%	-1,6%
/	/	/	/

+1,1%	+0,2%	+3,2%	+1,1%
+1,3%	+2,5%	+1,4%	-0,8%
+4,6%	+6,8%	+2,4%	+2,8%
-5,5%	-10,1%	-8,9%	+0,0%
-7,9%	-29,0%	+56,4%	-2,0%
+6,0%	+4,9%	+8,1%	+1,6%
-20,6%	-20,3%	+43,4%	+18,3%

+4,8%	-2,2%	+24,9%	-4,8%
--------------	--------------	---------------	--------------

+5,4%	-32,6%	+4,5%	+10,3%
-------	--------	-------	--------

+24,3%	-17,7%	+66,7%	-12,1%
+6,4%	+3,8%	+29,5%	-6,5%

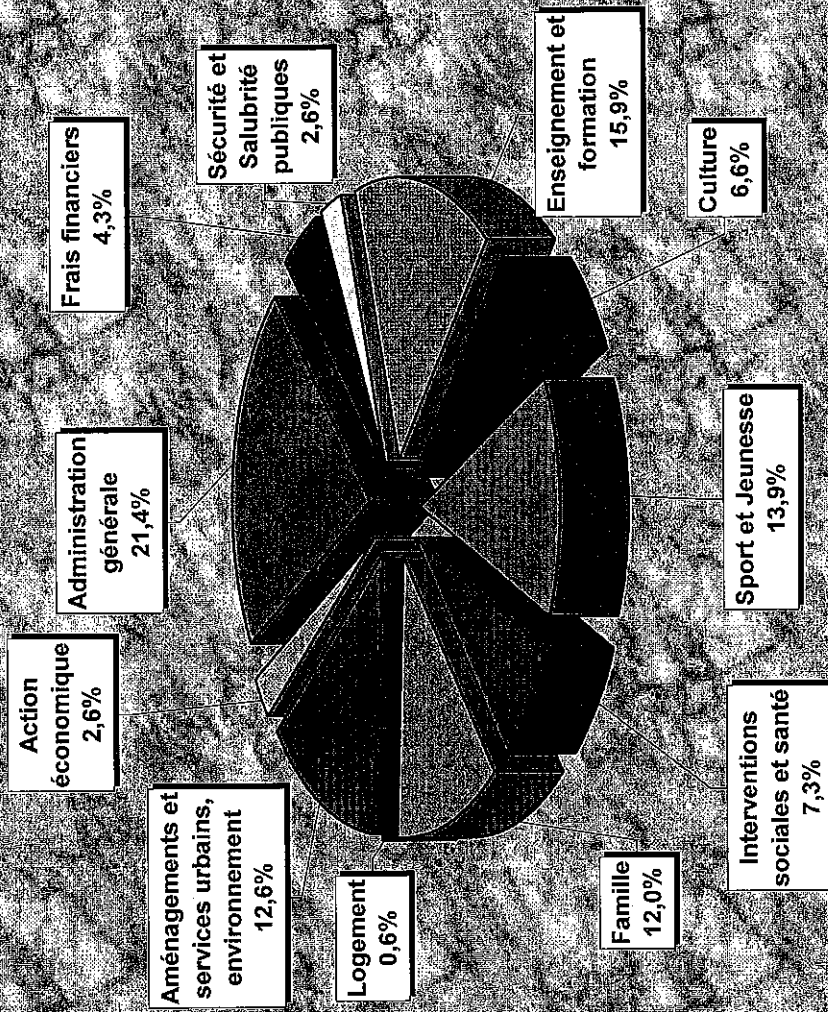
+18,7%	-16,9%	+17,1%	+10,2%
--------	--------	--------	--------

+27,5%	-18,1%	+94,2%	-19,5%
-2,5%	+22,3%	+37,0%	-15,1%

+1,9%	-3,3%	+5,4%	+3,9%
--------------	--------------	--------------	--------------

Annexe N°4

Dépenses réelles de fonctionnement 2011



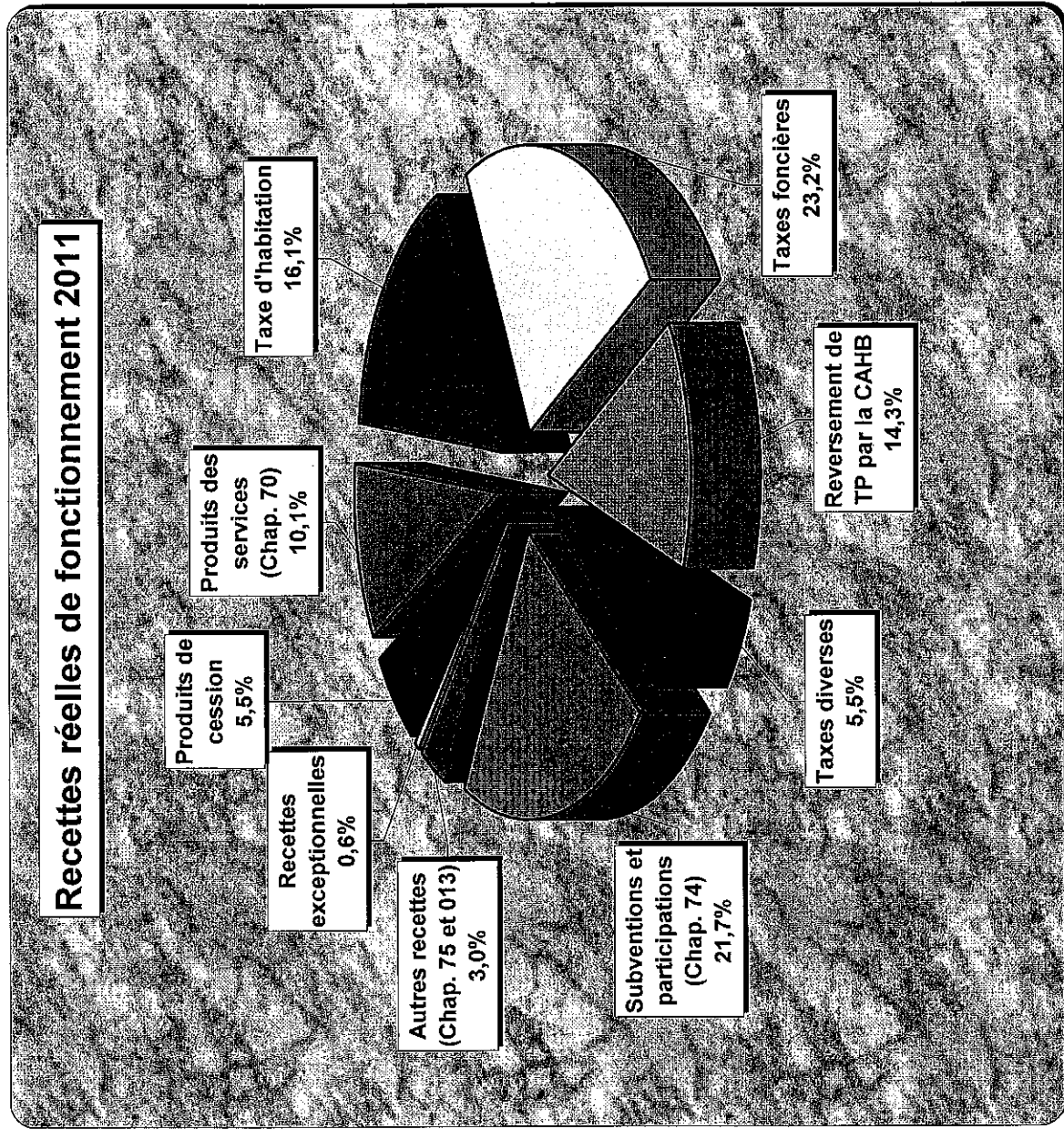
Dépenses Réelles de Fonctionnement*		En %
Fonct. 0	Administration générale	13 972 781 € 21,4%
Fonct. 0	Frais financiers	2 781 418 € 4,3%
Fonct. 1	Sécurité et Salubrité publiques	1 697 843 € 2,6%
Fonct. 2	Enseignement et formation	10 368 175 € 15,9%
Fonct. 3	Culture	4 333 313 € 6,6%
Fonct. 4	Sport et Jeunesse	9 070 921 € 13,9%
Fonct. 5	Interventions sociales et santé	4 765 053 € 7,3%
Fonct. 6	Famille	7 843 535 € 12,0%
Fonct. 7	Logement	393 455 € 0,6%
Fonct. 8	Aménagements et services urbains, environnement	8 236 847 € 12,6%
Fonct. 9	Action économique	1 714 204 € 2,6%
Total		65 177 543 € 100%

* Dans un souci de simplification, cette présentation graphique n'intègre pas les opérations d'ordre, qui correspondent à des flux strictement comptables.

Annexe N°5

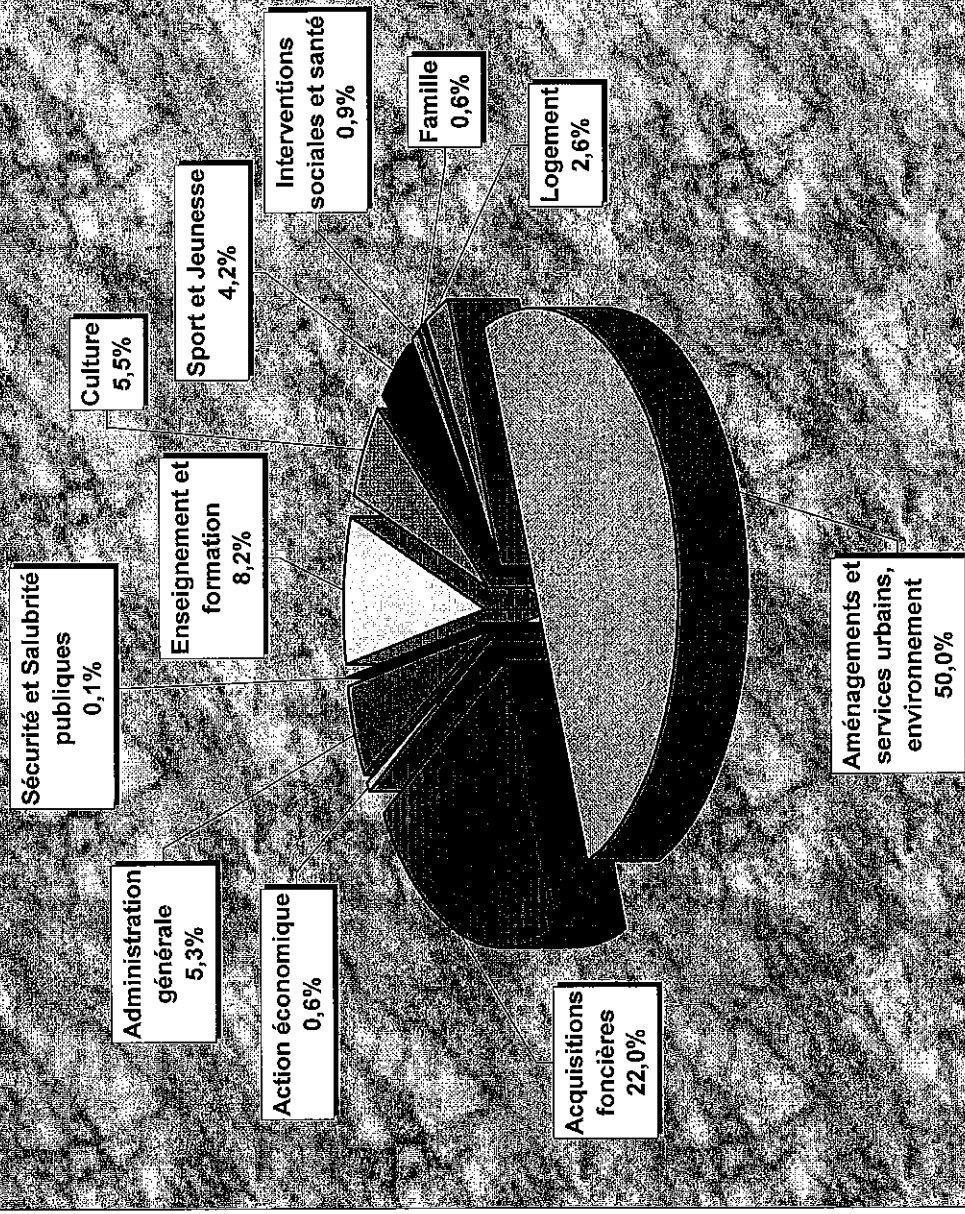
Recettes réelles de fonctionnement 2011

Recettes réelles de Fonctionnement*		En %
Produits des services (Chap. 70)	8 821 612 €	10,1%
Taxe d'habitation	14 095 515 €	16,1%
Taxes foncières	20 284 353 €	23,2%
Reversement de TP par la CAHB	12 461 117 €	14,3%
Taxes diverses	4 807 289 €	5,5%
Subventions et participations (Chap. 74)	18 962 601 €	21,7%
Autres recettes (Chap. 75 et 013)	2 607 198 €	3,0%
Recettes exceptionnelles	536 927 €	0,6%
Produits de cession	4 838 320 €	5,5%
Total	87 414 933 €	100%



* Dans un souci de simplification, cette présentation graphique n'intègre pas les opérations d'ordre ni les résultats antérieurs reportés, qui correspondent à des flux strictement comptables.

Dépenses d'équipement brut 2011



Dépenses d'équipement brut		En %
Fonct. 0	Administration générale	2 176 485 € 5,3%
Fonct. 1	Sécurité et Salubrité publiques	31 307 € 0,1%
Fonct. 2	Enseignement et formation	3 402 056 € 8,2%
Fonct. 3	Culture	2 273 003 € 5,5%
Fonct. 4	Sport et Jeunesse	1 747 782 € 4,2%
Fonct. 5	Interventions sociales et santé	352 394 € 0,9%
Fonct. 6	Famille	264 576 € 0,6%
Fonct. 7	Logement	1 057 129 € 2,6%
Fonct. 8	Aménagements et services urbains, environnement	20 652 013 € 50,0%
Fonct. 8	Acquisitions foncières	9 091 816 € 22,0%
Fonct. 9	Action économique	248 191 € 0,6%
Total		41 296 752 € 100%

COMPTE ADMINISTRATIF 2011

Synthèse des dépenses d'équipement réalisées et reportées

En milliers d'euros

	Dépenses réalisées	Dépenses reportées
Les grands projets	24 123	3 393
Rénovation du Quartier du Noyer Doré	11 183	887
Cinéma le Sélect	1 679	264
Complexe associatif de la Place des anciens combattants d'Afrique du Nord	538	664
Implantation d'une crèche au 67, av. Aristide Briand	20	128
Etudes et annonces pour le Gymnase la Fontaine	52	8
Restructuration de la Cuisine centrale	46	294
Construction de l'Espace Jeunes	720	526
Zone d'activités "Antony-pôle" (Signalétique, études, travaux...)	101	28
Quartier des Bas Gravier	157	96
Dépenses diverses sur opérations d'aménagement urbain	187	23
Déploiement du réseau de vidéo-protection	275	374
Salle polyvalente du Mont-Blanc	59	76
Rénovation du Château Sarran	357	25
Restructuration du Quartier Pajeaud (Site de l'Ex. IUFM)	8 749	0
Opérations diverses d'aménagement urbain	325	35
Acquisitions foncières dans le cadre de la charte du logement solidaire	665	173
La rénovation des bâtiments	4 516	1 355
Bâtiments scolaires	3 048	487
Bâtiments de la Petite Enfance	130	23
Bâtiments sportifs	297	290
Bâtiments culturels	64	60
Bâtiments pour les Jeunes	77	56
Bâtiments administratifs et autres locaux	290	288
Autres bâtiments	610	152
La voirie, les réseaux et l'éclairage public	8 673	1 447
Reconstruction de voirie	3 850	627
Entretien et revêtement des chaussées	1 390	129
Eclairage public	81	229
Mise en souterrain des réseaux	2 111	0
Signalisation lumineuse et tricolore	193	68
Mobilier urbain	133	4
Travaux d'aménagement de voirie (Accessibilité PMR)	472	282
Frais divers	443	109
Les espaces verts	274	90
Les équipements, matériels et logiciels	2 330	745
Frais divers	4	4
Les subventions d'équipement versées	388	88
TOTAL GENERAL	41 297	7 331

Dépenses d'équipement 2011 mandatées et reportées sur 2012 et leur financement direct

Libellé / En €	Dépenses		Recettes	
	Mandatées	Reports	Perçues	Reports
Grands projets	24 122 616	3 393 113	7 263 313	5 701 634
Rénovation du quartier du Noyer Doré (Dont CPA avec la SEM 92)	11 161 123	856 487	3 707 800	5 421 634
Centre Sportif du Noyer Doré	0	695	0	0
Square du Quartier du Noyer Doré	22 128	29 724	0	0
Acquisition du foncier pour le Cinéma	1 195 025	6 000	0	0
Reconstruction du Cinéma le Sélect	374 672	254 094	0	0
Etudes et transfert du Cinéma	109 752	4 140	0	0
Complexe associatif de la Place des Anciens combattants	537 693	664 460	0	0
Etude d'aménagement de la Crèche au 67, Avenue Aristide Briand	20 027	128 059	0	0
Etudes et annonces pour le Gymnase La Fontaine	51 576	8 388	0	0
Restructuration de la Cuisine Centrale	46 024	293 505	0	0
Construction de l'Espace Jeunes	719 593	525 758	120 000	280 000
Aménagement de la zone d'activités "Antonypôle"	100 775	28 130	0	0
Etudes pour le Quartier des Bas-Graviers	156 587	96 124	3 068 972	0
Etudes diverses, annonces sur opérations d'aménagement urbain	187 396	22 925	0	0
Déploiement du réseau de vidéo-protection	274 920	373 673	240 245	0
Salle polyvalente du Quartier du Noyer Doré (Mont-Blanc)	58 781	75 513	0	0
Centre Culturel du Château Sarran	357 415	25 437	126 297	0
Acquisition de l'emprise de l'IUFM (Quartier Pajeaud)	8 749 130	0	0	0
Opérations diverses d'aménagement urbain	325 200	35 116	0	0
Etudes d'aménagement sur le terrain RATP de l'US Métro	0	1 316	0	0
Acquisition d'une chambre au 11, Rue de la Méditerranée	0	33 800	0	0
Acquisition du pavillon au 177, Av. de Gaulle	325 200	0	0	0
Logements solidaires	664 706	173 400	0	0
Acquisition de deux appartements au 254, Rue Adolphe Pajeaud	392 365	0	0	0
Acquisition d'un appartement au 5, Parvis du Breuil	740	173 400	0	0
Acquisition d'un appartement au 4, Rue Molière	271 600	0	0	0
Travaux dans les écoles	2 678 827	487 395	375 549	376 917
André Chénier Divers	13 505	0	45 610	0
André Chénier Maternelle	30 127	0	0	0
André Chénier Élémentaire	2 595	0	4 000	0
Anatole France Divers	146 503	25 636	0	0
Anatole France Maternelle	1 200	1 306	0	0
Anatole France Élémentaire	930	0	0	0
Adolphe Pajeaud Divers	3 723	10 967	22 720	0
Adolphe Pajeaud Maternelle	469	0	0	0
Adolphe Pajeaud Élémentaire	175 848	23 681	78 794	0
André Pasquier Divers	4 373	0	0	0
Dunoyer de Segonzac Divers	218	0	0	0
Edmond Blanguernon Divers	2 570	3 885	0	0
Edmond Blanguernon Élémentaire	9 505	0	0	0

Dépenses d'équipement 2011 mandatées et reportées sur 2012 et leur financement direct

Libellé / En €	Dépenses		Recettes	
	Mandatées	Reports	Perçues	Reports
Ferdinand Buisson Divers	0	11 130	0	12 432
Ferdinand Buisson Maternelle	35 507	0	0	0
Ferdinand Buisson Élémentaire	0	17 839	0	0
Jules Ferry Divers	406 245	14 352	34 000	0
Jules Ferry Maternelle	14 830	17 101	0	0
Jules Ferry Élémentaire	3 690	30 602	0	0
Jean Moulin Maternelle	107 126	0	0	0
La Fontaine Divers	9 759	594	0	0
La Fontaine Maternelle	16 253	8 880	0	0
La Fontaine Élémentaire	12 070	0	0	0
Les Rabats Divers	16 590	15 548	0	3 440
Les Rabats Maternelle	99 480	37 052	0	0
Les Rabats Élémentaire	118 443	29 252	0	0
Noyer Doré Divers	3 376	0	0	0
Noyer Doré Maternelle	0	0	8 735	0
Noyer Doré Élémentaire	575	16 995	0	0
Paul Bert Divers	975 421	176 732	104 730	361 046
Paul Bert Maternelle	131 098	0	0	0
Paul Bert Élémentaire	16 085	7 021	0	0
Val de Bièvre Logement	483	17 770	0	0
Val de Bièvre Maternelle	116 094	3 110	0	0
Velpeau Divers	27 992	0	76 960	0
Velpeau Maternelle	2 577	0	0	0
Velpeau Élémentaire	372 563	0	0	0
Travaux divers non affectés	1 003	17 940	0	0
Réfection des cours d'écoles	188 793	0	0	0
André Chénier Maternelle	25 983	0	0	0
Anatole France Élémentaire	5 054	0	0	0
Adolphe Pajeaud Élémentaire	1 556	0	0	0
Ferdinand Buisson Maternelle	1 404	0	0	0
Jules Ferry Maternelle	34 153	0	0	0
Jules Ferry Élémentaire	5 726	0	0	0
Les Rabats Élémentaire	7 193	0	0	0
Paul Bert Élémentaire	31 865	0	0	0
Val de Bièvre Maternelle	55 228	0	0	0
Velpeau Maternelle	631	0	0	0
Travaux dans les crèches	129 707	22 825	0	67 675
Aurore	8 849	770	0	0
Blé en Herbe	39 030	1 166	0	0
Arc en Ciel (ex. P'tits diables)	14 738	0	0	0
La Fontaine	4 754	16 803	0	0
Les Petits Princes	2 192	0	0	0
La Source	5 958	2 271	0	0
HJ Pomme d'Api	3 931	0	0	0
HJ Pomme de Reinette	426	0	0	0
RAM-RAP 3 Petits Chats (246, Rue Adolphe Pajeaud)	47 284	1 816	0	67 675
Pomme de Pin	1 550	0	0	0
Travaux divers non affectés	995	0	0	0
Travaux dans les équipements sportifs	297 396	289 586	565 958	54 034
Gymnase Coubertin	19 255	17 478	101 469	0
Gymnase La Fontaine	34 481	103 341	112 370	0
Centre sportif Lionel Terray	28 006	35 516	35 054	54 034
Stade Georges Suant	138 356	125 175	0	0
Tennis couverts du Stade Georges Suant	2 099	0	317 065	0
Piscine des Iris	58 132	1 987	0	0
Gymnase du COSOM	7 017	0	0	0

Dépenses d'équipement 2011 mandatées et reportées sur 2012 et leur financement direct

Libellé / En €	Dépenses		Recettes	
	Mandatées	Reportés	Perçues	Reportés
LEP La Fontaine (16, Rue Pierre Kohlman)	6 199	0	0	0
Local des boulistes au 302, Rue Adolphe Pajeaud	3 660	0	0	0
Poneyland	191	6 088	0	0
Travaux dans les bâtiments culturels	64 158	59 595	0	0
Médiathèque Anne Fontaine rue Maurice Labrousse	383	49 441	0	0
Médiathèque Arthur Rimbaud du Noyer Doré	1 580	0	0	0
Centre Culturel Lionel Terray	51 270	0	0	0
Conservatoire de musique	0	10 154	0	0
Maison des Arts	383	0	0	0
Théâtre Firmin Gémier	10 543	0	0	0
Travaux dans les bâtiments pour la Jeunesse	77 246	55 657	0	0
Centre de loisirs Parc Heller	11 327	431	0	0
Centre de loisirs Parc Heller Maternel	12 544	0	0	0
Centre de loisirs Parc Heller Elémentaire	11 385	0	0	0
Centre de loisirs Les Castors	729	2 743	0	0
Centre de loisirs Maternel André Pasquier	2 080	0	0	0
Centre de loisirs Paul Roze	6 303	0	0	0
Nouveau souffle	3 424	9 592	0	0
Samoëns	1 698	26 553	0	0
Kerjouanno	15 278	15 864	0	0
Ile d'Arz	0	92	0	0
Locaux de l'Espace Collégiens	12 180	0	0	0
Maison de Quartier Mont-Blanc	299	383	0	0
Bâtiments administratifs et autres locaux	289 650	288 039	0	0
Hôtel de Ville	103 844	51 361	0	0
Mairie annexe La Fontaine	1 435	0	0	0
Centre Technique Municipal (CTM)	127 595	227 582	0	0
Locaux de la Police municipale	0	7 910	0	0
Centre André Malraux	14 589	0	0	0
Bureaux du Service Logement	1 045	0	0	0
Bureaux du Service Hygiène	3 387	0	0	0
Espace social du Noyer Doré	2 376	0	0	0
Salle François Molé	14 909	0	0	0
Salle Lasson	880	0	0	0
Local de réunion au 4, Allée Suzanne Lacorre	8 118	0	0	0
Local de réunion au 17, Avenue de la Providence	1 313	0	0	0
Locaux de l'Inspection Académique au 24, Rue Jeanne d'Arc	3 349	0	0	0
Maison verte	3 346	1 186	0	0
Dépôt de voirie place Céline	1 045	0	0	0
Matériels pour marchés de Noël	2 418	0	0	0
Travaux dans les autres bâtiments	610 338	151 885	0	0
Futurs locaux du CCAS au 81, Rue Prosper Legouté	330 861	38 503	0	0
Les Ans Toniques	1 890	0	0	0
Locaux du 4, Rue Robert Scherrer	3 009	0	0	0
CPPS	69	0	0	0
Appartement solidaire au 5, Parvis du Breuil	3 789	0	0	0
Ludothèque Pajeaud	343	0	0	0
Cimetière	1 336	0	0	0
Pavillon au 3, Rue de Tignes	396	31 196	0	0
Pavillon au 7, Rue de Megève	2 901	0	0	0
Parc Heller	2 361	0	0	0
Marché du centre-Ville	39 728	22 378	0	0
Parking des Baconnets	276	769	0	0
Vidéo-protection	1 421	0	0	0
Eglise Saint Saturnin	1 737	957	0	0

Dépenses d'équipement 2011 mandatées et reportées sur 2012 et leur financement direct

Libellé / En €	Dépenses		Recettes	
	Mandatées	Reports	Perçues	Reports
Désamiantage de l'ADIC (Antony pôle)	69 488	0	0	0
Local de la zone d'activités 4, Avenue Léon Harmel	0	1 190	0	0
Local de la zone d'activités 4, Avenue François Arago	0	2 992	0	0
Local Numéricable & Maison des Bas Gravières	103 825	0	0	0
Travaux divers d'accessibilité (Personnes à mobilité réduite)	17 043	1 345	0	0
Matériels, travaux divers, autres dépenses non affectées	29 865	52 557	0	0
Subventions d'équipement versées	387 590	88 000	0	0
Subvention à Antony Habitat (Tourvoile-Cémagref)	387 590	0	0	0
Subvention à la Sémidep pour les travaux de résidentialisation	0	88 000	0	0
Travaux de voirie (éclairage public, Signalisation, Réseaux...)	2 393 426	806 727	99 600	232 400
Entretien voirie (bail)	1 390 196	128 751	0	0
Travaux d'éclairage public	81 335	228 664	0	0
Signalisation lumineuse et tricolore	192 603	67 738	0	0
Mobilier urbain	132 829	4 298	0	0
Eclairage du Stade Georges Suant	45 959	82 580	0	0
Etudes et travaux de voirie (Quartier du Cémagref)	78 510	12 745	0	0
Travaux d'aménagement de voirie (Accessibilité PMR)	471 993	281 951	99 600	232 400
Enfouissement des réseaux (Sipperec)	2 111 385	0	51 081	0
Reconstruction de voirie	3 848 585	627 056	10 812	0
Autres dépenses de voirie	3 18 576	13 451	0	0
Dépenses de la DGST (Annonces...)	3 803	3 805	0	0
Dépenses du Service Garage	1 026 838	411 489	7 500	0
Travaux et équipements des espaces verts	273 646	90 417	4 404	4 231
Equipements et matériels informatiques	380 721	290 393	0	0
Autres matériels et équipements des services	922 543	142 660	1 976	0
Récupération des avances forfaitaires versées			261 643	296 841
Amendes de police			178 094	0
Fonds de Compensation à la TVA			3 764 357	0
Taxe Locale d'Equipement			1 666 272	0
Emprunts de financement			11 000 000	0
TOTAL GENERAL	41 298 752	7 930 618	25 249 529	6 733 733

Annexe N°10

ANALYSE FINANCIÈRE : VUE D'ENSEMBLE

En milliers d'€

	Variation			
	2008	2009	2010	2011
+0,1%	+0,8%	-2,5%	+3,2%	+3,2%
+1,1%	+0,2%	+3,2%	+1,1%	+1,1%
+4,8%	-2,2%	+24,5%	-4,8%	-4,8%
+5,4%	-32,6%	+4,5%	+10,3%	+10,3%
+151,4%	-67,2%	+211,1%	+9,7%	+9,7%
+24,3%	-17,7%	+66,7%	-12,1%	-12,1%
+6,4%	+3,8%	+29,5%	-6,5%	-6,5%
+18,7%	-16,9%	+17,1%	+10,2%	+10,2%
+27,5%	-18,1%	+94,2%	-19,5%	-19,5%
-2,5%	+22,3%	+37,0%	-15,1%	-15,1%
-35,5%	+44,7%	-8,7%	+51,8%	+51,8%
-23,7%	+34,9%	-7,7%	+1,2%	+1,2%
-87,9%	+317,3%	-16,9%	+391,4%	+391,4%
+5,7%	+28,0%	-1,6%	+33,5%	+33,5%
+7,4%	+110,5%	-39,7%	+32,3%	+32,3%
+6,9%	-28,8%	+64,8%	+40,0%	+40,0%

	CA 2007	CA 2008	CA 2009	CA 2010	CA 2011
--	---------	---------	---------	---------	---------

Dépenses de gestion	61 423	61 462	61 966	60 397	62 302
Recettes courantes de Fonct.	77 661	78 479	78 616	81 122	82 040
ÉPARGNE DE GESTION	16 238	17 017	16 650	20 725	19 737

Frais financiers	3 395	3 577	2 412	2 521	2 781
Solde produits - Charges except.	158	396	130	404	443
Produits de cessions	1 818	4 581	798	6 680	4 838
ÉPARGNE BRUTE	14 820	18 417	15 166	25 287	22 237
ÉPARGNE BRUTE (Hors Cessions)	13 001	13 836	14 368	18 608	17 399

Remboursement en K (hors RA)	5 477	6 504	5 403	6 327	6 969
------------------------------	-------	-------	-------	-------	-------

ÉPARGNE DISPONIBLE	9 343	11 914	9 763	18 961	15 268
ÉPARGNE DISPONIBLE (Hors Cessions)	7 524	7 333	8 965	12 281	10 430

Dépenses d'invest.	35 488	22 883	33 122	30 251	45 917
Dont dép. d'équip	28 962	22 090	29 810	27 510	27 843
Dont acquisitions foncières et subv. d'équip	6 515	790	3 296	2 738	13 453
Dont autres dépenses	11	3	16	4	4 620

Recettes d'investissement	8 226	8 692	11 127	10 947	14 616
Dont dotations	3 009	3 233	6 805	4 104	5 430
Dont subventions	4 872	5 206	3 707	6 112	8 558
Dont autres recettes	345	252	614	731	628

Flux net sur réajustements de dette	+0	-870	+0	+0	+0
-------------------------------------	----	------	----	----	----

Solde d'investissement (Rec. - Dép.)	-27 262	-15 061	-21 996	-19 304	-31 301
---	----------------	----------------	----------------	----------------	----------------

Besoin financement (Solde Invest. - Épargne nette)	17 919	3 147	12 233	344	16 032
---	---------------	--------------	---------------	------------	---------------

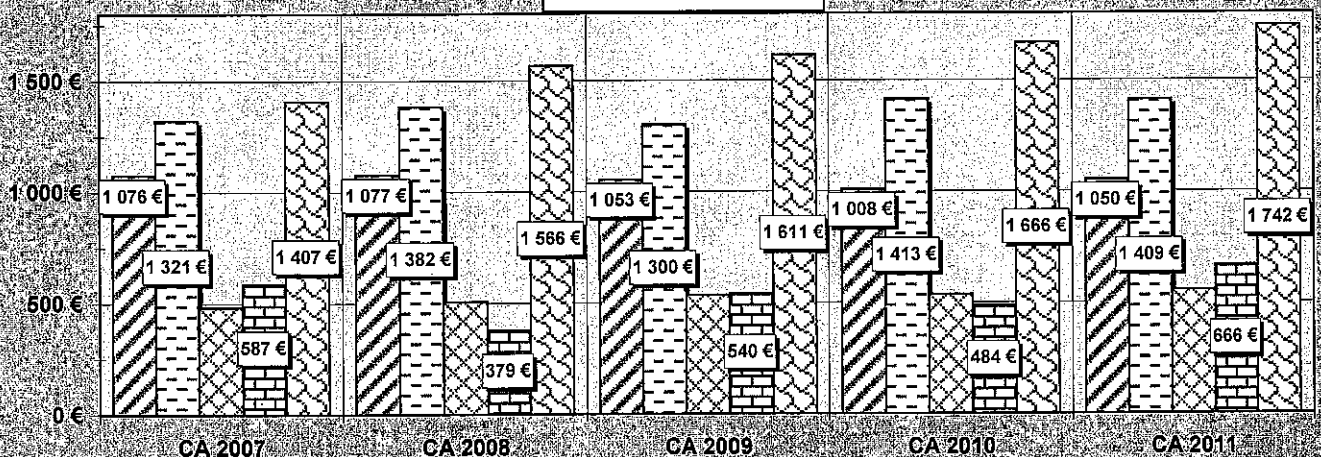
Emprunt de financement	12 075	17 000	9 459	11 680	11 000
-------------------------------	---------------	---------------	--------------	---------------	---------------

ENCOURS DE DETTE	85 012	94 638	98 695	104 048	108 079
-------------------------	---------------	---------------	---------------	----------------	----------------

RATIOS SYNTHÉTIQUES

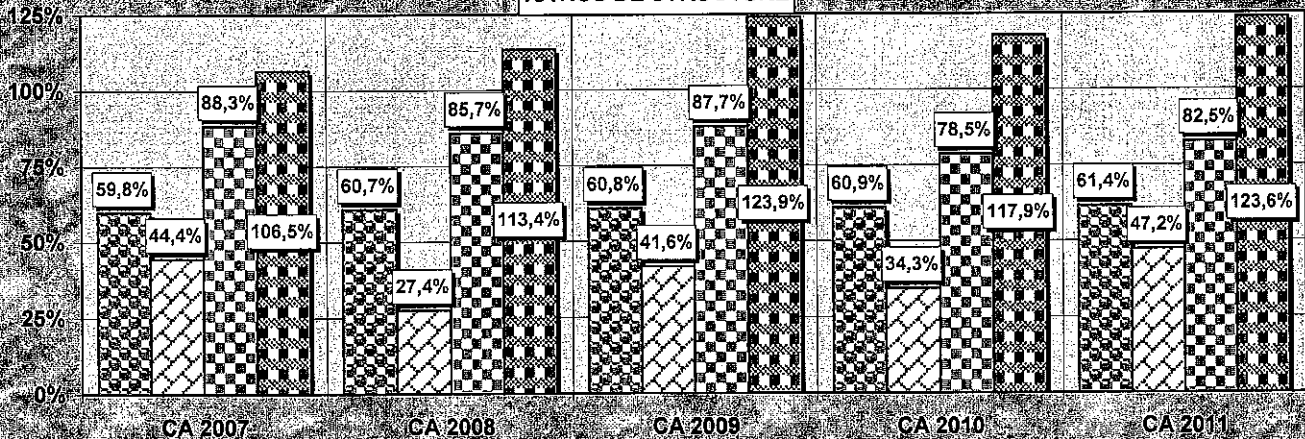
Population	60 420	60 420	61 265	62 460	62 049	Strate Metropole 2009	Strate IDF 2009
	CA 2007	CA 2008	CA 2009	CA 2010	CA 2011		
Dépenses réelles de Fonct. / Habitant	1 076 €	1 077 €	1 053 €	1 008 €	1 050 €	1 351 €	1 451 €
Recettes réelles de Fonct. / Habitant	1 321 €	1 382 €	1 300 €	1 413 €	1 409 €	1 557 €	1 683 €
Produit des impositions directes / Habitant	483 €	506 €	533 €	535 €	554 €	617 €	715 €
Dotation globale de Fonct. / Habitant	222 €	224 €	222 €	219 €	215 €	334 €	377 €
Dépenses d'équipement brut / Habitant	587 €	379 €	540 €	484 €	666 €	350 €	365 €
Encours de dette / Habitant	1 407 €	1 566 €	1 611 €	1 666 €	1 742 €	1 349 €	1 506 €
Dépenses de personnel / Dépenses réelles de Fonct.	59,8%	60,7%	60,8%	60,9%	61,4%	55,6%	55,5%
Dépenses d'équipement brut / Recettes réelles de Fonct.	44,4%	27,4%	41,6%	34,3%	47,2%	22,5%	21,7%
Dépenses réelles de Fonct. + Rembt de la dette en capital / Recettes réelles de Fonct.	88,3%	85,7%	87,7%	78,5%	82,5%	93,8%	92,8%
Encours de dette / Recettes réelles de Fonct.	106,5%	113,4%	123,9%	117,9%	123,6%	87,0%	90,0%

RATIOS PAR HABITANTS



- ▨ Dépenses réelles de Fonct. / Habitant
- ▤ Recettes réelles de Fonct. / Habitant
- ▩ Dépenses d'équipement brut / Habitant
- ▧ Encours de dette / Habitant

RATIOS DE STRUCTURE



- ▨ Dépenses de personnel / Dépenses réelles de Fonct.
- ▤ Dépenses d'équipement brut / Recettes réelles de Fonct.
- ▩ Dépenses réelles de Fonct. + Rembt de la dette en capital / Recettes réelles de Fonct.
- ▧ Encours de dette / Recettes réelles de Fonct.

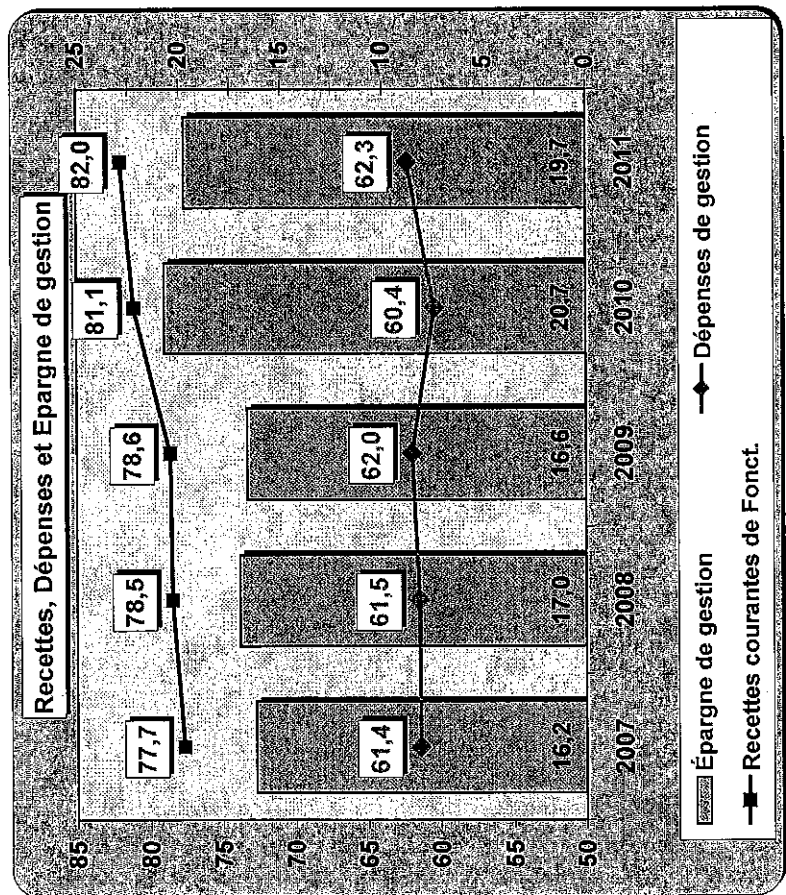
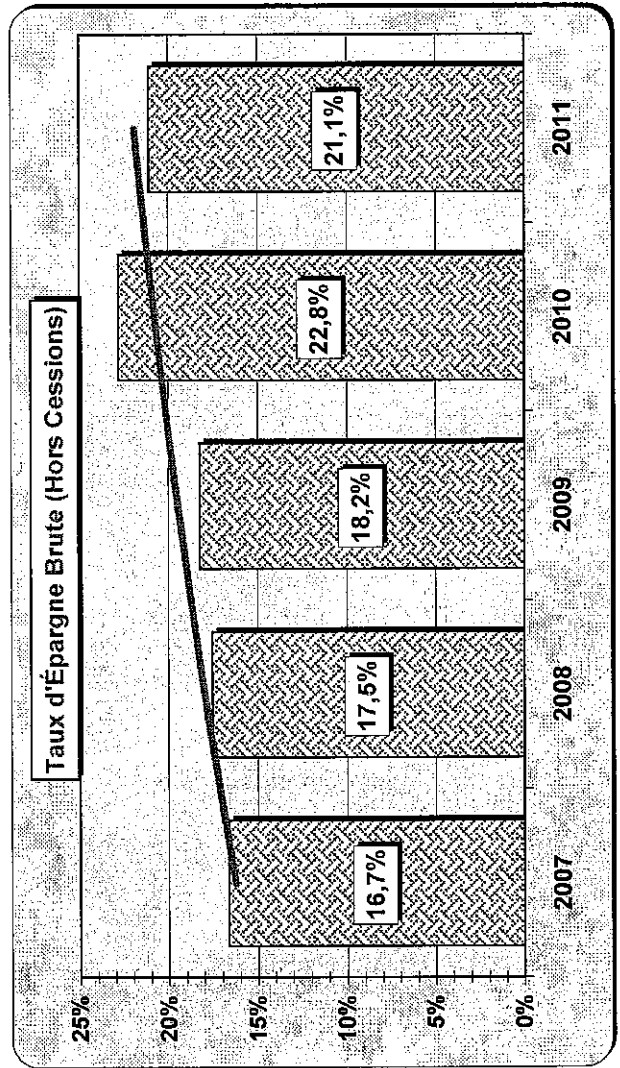
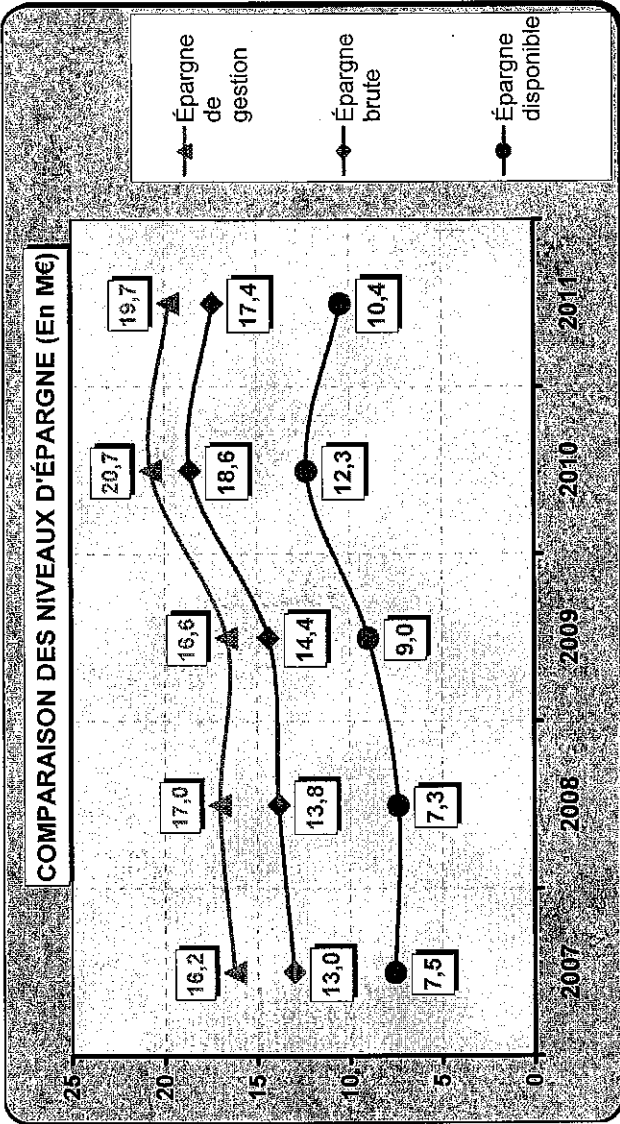
ÉPARGNE DE GESTION ET TAUX D'ÉPARGNE BRUTE

(Hors Cessions d'actifs)

En Millions d'€	2007	2008	2009	2010	2011
Dépenses de gestion	61,4	61,5	62,0	60,4	62,3
Recettes courantes de Fonct.	77,7	78,5	78,6	81,1	82,0
Épargne de gestion	16,2	17,0	16,6	20,7	19,7
Épargne brute	13,0	13,8	14,4	18,6	17,4
Épargne disponible	7,5	7,3	9,0	12,3	10,4

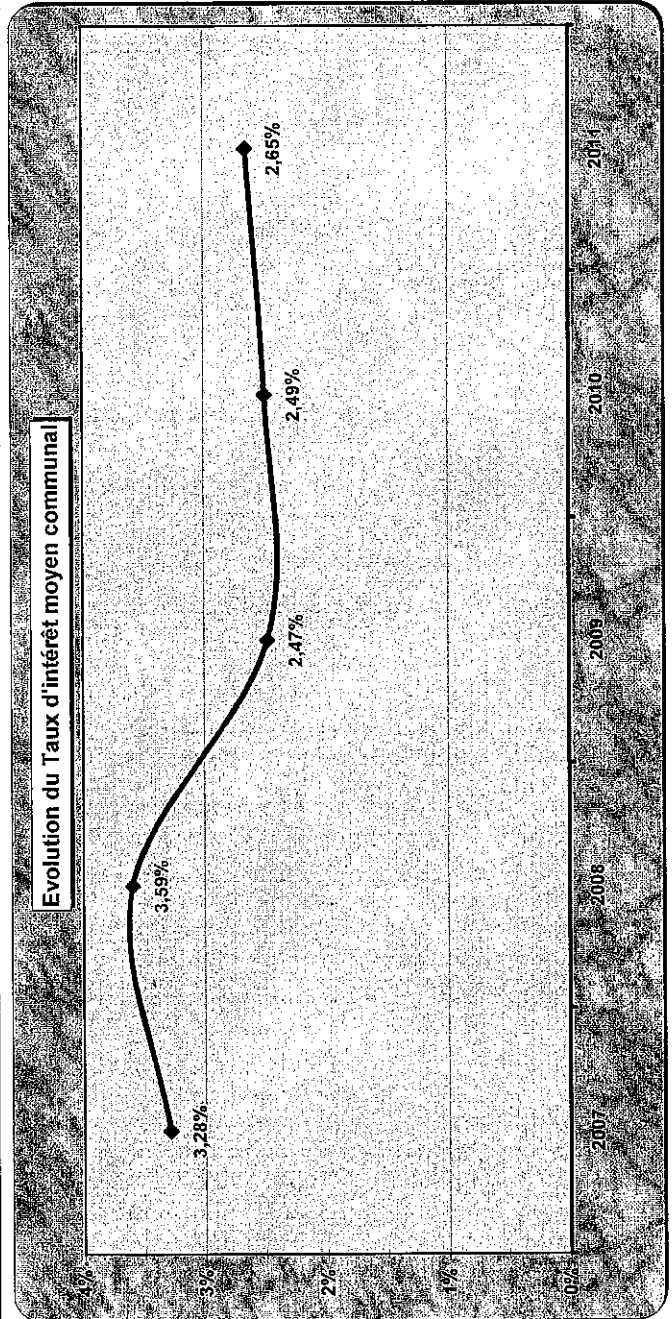
Taux d'Épargne Brute *	16,7%	17,5%	18,2%	22,8%	21,1%
------------------------	-------	-------	-------	-------	-------

* Épargne brute / Recettes réelles de fonctionnement (Hors cessions)



ÉVOLUTION DES DONNÉES PRINCIPALES DE LA DETTE

	2007	2008	2009	2010	2011
Encours de dette (en K€)	85 012	94 638	98 695	104 045	108 079
-Part Taux Révisibles	29 111	46 522	42 535	44 708	61 382
-Part Taux Fixes	55 901	48 116	56 160	59 340	46 697
Répartition en %					
-Part Taux Révisibles	34%	49%	43%	43%	57%
-Part Taux Fixes	66%	51%	57%	57%	43%
<i>La classification en Taux fixes dépend sur N de la survenance ou non d'une échéance chargeante, ou de la modification sur N d'une option sur Taux fixe</i>					
Evolution de l'encours / N-1	+8,4%	+11,3%	+4,3%	+5,4%	+3,9%
Frais financiers (Chap. 66)	3 395	3 577	2 412	2 521	2 781
-Intérêts de la dette	2 575	3 051	2 342	2 461	2 755
-Ligne de trésorerie	598	456	54	92	61
-Commissions, frais ...	4	4	22	6	9
-ICNE	218	66	-7	-38	-44
Amortissement annuel du K	5 477	6 504	5 403	6 327	6 969
Taux Moyen (Intérêt / Encours au 31/12/N-1)	3,28%	3,59%	2,47%	2,49%	2,65%
Durée Moyenne Résiduelle	14 ans 5 mois	15 ans 7 mois	15 ans 6 mois	14 ans 8 mois	14 ans 5 mois



ACTIONS DE FORMATION DES ELUS EN 2011

ELUS BENEFICIAIRES DES ACTIONS DE FORMATIONS	ACTIONS DE FORMATION FINANCEES PAR LA COMMUNE
BUZELIN Magali	Finances des collectivités
CHARRIER Marie-Thérèse	Politique de la ville, prévention, réussite éducative
CHARRIER Marie-Thérèse	Séminaire des élus
COLIN Pascal	8èmes rencontres nationales de l'O.D.A.D. (Observatoire National de l'Action Sociale Décentralisée)
GONIN Véréna	Rédiger des écrits efficaces
MARTIN Philippe	94è congrés des maires de France
MOHAMMEDI Kamel	Collectivités et contraintes énergétiques
NEHME Wissam	Travailler en mode projet
NEHME Wissam	Marchés publics
RIVET François	Sécurité et prévention dans le logement social

OBJET : ADOPTION DU COMPTE ADMINISTRATIF DE LA VILLE - EXERCICE 2011

Le CONSEIL MUNICIPAL,

VU le budget primitif 2011 ;

VU la décision modificative de crédits 2011 ;

VU la Loi du 27 février 2002 relative à la démocratie de proximité ;

Après en avoir délibéré ;

ARTICLE 1 : Donne acte à Monsieur le Maire de la présentation faite du Compte Administratif de l'exercice 2011, lequel peut se résumer ainsi :

CA 2011	Mandats émis	Titres émis	Solde N	Solde des Reports	CUMUL
Fonctionnement	72 117 912,38	87 443 670,46	+15 325 758,08		+15 325 758,08
Investissement	59 302 780,85	54 661 807,98	-4 640 972,87	+3 391 864,30	-1 249 108,57
Résultat Fonct. Reporté N-1		2 234 167,14	+2 234 167,14		+2 234 167,14
Solde Invest. N-1	15 416 320,52		-15 416 320,52		-15 416 320,52
Total du budget	146 837 013,75	144 339 645,58	-2 497 368,17	+3 391 864,30	+894 496,13
Total Fonctionnement	72 117 912,38	89 677 837,60	+17 559 925,22		+17 559 925,22
Total Investissement	74 719 101,37	54 661 807,98	-20 057 293,39	+3 391 864,30	-16 665 429,09

ARTICLE 2 : Reconnaît la sincérité des restes à réaliser, établis à :

Dépenses d'investissement : 7 855 418,23€

Recettes d'investissement : 11 247 282,53€

ARTICLE 3 : Vote et arrête les résultats définitifs tels que résumés ci-dessus.

ARTICLE 4 : Constate pour le reste des comptes les identités de valeurs avec les indications du compte de gestion relatives au report à nouveau, au résultat d'exploitation de l'exercice et au fonds de roulement du bilan d'entrée et du bilan de sortie, aux débits et aux crédits portés à titre budgétaire aux différents comptes.

ARTICLE 5 : Prend acte du débat sur la formation des élus.

Suivent les signatures

.....

Pour extrait conforme

Le Maire,