

Vivre à **Antony**

Mai 2017 - n° 323 Le magazine de votre ville



SUPPLÉMENT
CULTUREL
détachable p. 30



Des Bulles dans la ville

Le programme en BD

P. 13

Électricité

Des compteurs
nouvelle génération

P. 19

À la Une
Eau potable :
un miracle au quotidien **P. 33**



HAPPY HOURS
de 18h00 à 20h00
tous les soirs

DÎNERS
vendredi & samedi
jusqu'à 1h00

Réservation

127 Avenue Aristide Briand - 92160 ANTONY
01 42 37 72 40 - www.leberny.fr



EXPÉRIENCE, PERFORMANCE ET COMPÉTENCE

MENUISERIE FRAME le spécialiste de la rénovation thermique et acoustique.

Met à votre service une équipe de professionnels de la menuiserie solidement expérimentés sur tous types d'installations en maisons individuelles ou en logements collectifs. Grâce aux fenêtres en double vitrage de Menuiserie Frame, votre tranquillité sera garantie en toutes circonstances.



**MENUISERIE
FRAME**

109 avenue Aristide Briand 92160 ANTONY | **01 46 74 94 56** | menuiserieframe@wanadoo.fr



FENÊTRES DE FABRICATION FRANÇAISE EN PVC - BOIS
ET ALUMINIUM ELIGIBLES AU CRÉDIT D'IMPÔT EN VIGUEUR

Nos finances tiennent encore



«
L'an dernier, dans mon éditorial consacré au budget, je vous avais assuré que nos finances tenaient bon dans la tourmente que traversent les communes confrontées à la baisse des dotations de l'État.

L'examen du budget 2017, qui a été adopté par le Conseil municipal du 30 mars dernier, a montré qu'elles tenaient toujours. Malgré une nouvelle baisse de la dotation de l'État d'un million d'euros, l'excédent de notre budget de fonctionnement ne diminue pas. Il se maintient à 14,3 M€, son niveau de 2016 et il est même supérieur à celui de 2015 qui était de 13,8 M€.

“

Antony va continuer de s'équiper, de s'aménager, de s'embellir, sans augmenter ses impôts.

”

Ce résultat a été obtenu grâce à une gestion extrêmement rigoureuse de nos dépenses de fonctionnement qui ont baissé en 2016 et qui restent inférieures cette année à leur niveau de 2015, malgré l'ouverture de nouveaux équipements publics d'envergure, comme le parc des Alisiers, l'espace Vasarely et la Maison du Mont Blanc en 2014, la crèche Coquelicots à la Croix de Berny et le gymnase Pajeaud en 2015. Il a été obtenu également sans que soit dégradée la qualité de nos services publics municipaux.

Vous avez sans doute constaté, dans certains quartiers, une dégradation sensible du service de collecte des ordures ménagères depuis le début de l'année. Il s'agit d'un service rendu non par la ville, mais par le Territoire. Le Territoire fait le nécessaire pour que, très prochaine-

ment, les horaires de collecte soient mieux adaptés aux besoins et pour que les dysfonctionnements déplorés ne se renouvellent plus à l'avenir. Vous n'avez pas constaté une dégradation équivalente des services publics communaux, malgré la baisse de leur coût.

De nouveaux équipements vont ouvrir au cours des prochains mois et vont encore améliorer la qualité des services publics rendus par la commune. Les familles bénéficieront à la rentrée d'une quarantaine de places de garde supplémentaires grâce à l'ouverture de la crèche Pajeaud. Les sportifs découvriront à l'automne le complexe sportif La Fontaine avec ses deux grands gymnases, son dojo, sa salle de boxe et son mur d'escalade de niveau national. Et, un peu plus tard, en mars, ce sera le tour du centre aquatique de Pajeaud, avec sa piscine, son solarium et sa fosse de plongée. En attendant la livraison de la nouvelle école Dunoyer de Segonzac à la rentrée 2018.

Dans le même temps, les travaux seront lancés pour l'aménagement de la place du Marché, une place qui sera animée et conviviale avec ses restaurants et ses terrasses et qui changera la vie du centre-ville. Et aussi, toujours en centre-ville, les travaux en vue de la construction du nouveau théâtre.

Malgré la baisse des dotations de l'État qui va certainement se poursuivre, il n'y a pas lieu de s'inquiéter pour l'avenir de notre ville. Antony va continuer de s'équiper, de s'aménager, de s'embellir, sans augmenter ses impôts.

Retrouvez
votre
poids
idéal



dietplus
La spécialiste du régime allié à la gymnastique

Morangis
92 avenue Aristide Briand
Tél. : 09 84 00 27 99
Mail : morangis@dietplus.fr

Votre Bien Nutritionnel
Offert

CAP-MICRO
L'informatique à domicile & à distance



Un professionnel
à votre écoute

06 11 57 56 13
capmicro@gmail.com

Dépannage PC
Maintenance
Formation

Votre ordinateur
est-il bien
protégé ?

Tarifs compétitifs
Chèques CESU
50% déduction impôts

Informaticien
à Antony
Prestations
sur mesure

Du lundi au vendredi
de 8h30 à 19h
Samedi de 9h à 12h30



Ecole de danse
Catherine ARIEL



Classique-Modern Jazz
Initiation à la danse à partir de 4 ans
Préparation aux concours et à l'opéra de Paris

www.danse-classique-antony.fr
danse-classique-antony.com

37 avenue du 11 Novembre
92160 ANTONY **01 42 37 46 65**

Photo: Pierre FAUBIS

POINT FORT FICHET

BLR PROTECTION
141 avenue Général Leclerc
92340 Bourg la Reine
☎ : 01 47 02 20 20
☎ : 01 47 02 32 91
contact@blr-protection.fr

www.blr-protection.fr

- BLINDAGE DE PORTE
- SERRURE DE HAUTE SÉCURITÉ

CRÉDIT D'IMPÔTS DE 30%



Volets roulants Fenêtres Portes blindées

DÉPANNAGE SERRURE TOUTES MARQUES

OPERA DE MASSY
Direction Jack-Henri Soumère PARIS SUD

31 SPECTACLES

- Le Barbier de Séville
- La Bohème
- Béjart Ballet Lausanne
- Francis Huster
- Fanny Ardant
- Anne Sofie von Otter
- Les Contes d'Hoffmann
- L'Enlèvement au Sérail
- Malandain Ballet Biarritz
- Faust
- Roméo et Juliette...

abonnez-vous !
jusqu'au 12 août

01 60 13 13 13
opera-massy.com

SAISON
17
18

© Olivier Housès - La Balla et la Bire - Malandain Ballet Biarritz



11



19



44

Nous contacter

Par téléphone :
01 40 96 71 00.

Par email :
vivre-a-antony@ville-antony.fr.
Par courrier : Mairie d'Antony,
magazine municipal,
place de l'Hôtel-de-Ville,
BP 60086,
92161 Antony Cedex.



Vivre à Antony n° 323

Magazine édité
par la ville d'Antony

Directeur de la publication //
Jean-Yves Sénant -
Rédacteur en chef //
Christophe Ferreira -
Journaliste //

Xavier Thierry.

A collaboré à ce numéro :
Alexis Van Vlamertynghe -

Photographes //
Patrick Plas, Serge Guével,
Olivier Dugenet, Bertrand Guigou

Régie publicitaire //

Série Médias (01 40 96 11 88) -

Création graphique et mise en pages //

scoop communication -

Imprimerie // Le Réveil de la Marne.

6 | DANS LE RÉTRO

Retour en images Les photos de la 25^e édition des Rencontres internationales de la guitare, de la chasse aux œufs, des Journées européennes des métiers d'art, du Forum emploi, de la finale interécoles de handball, de l'opération du Secours catholique contre les préjugés, de l'Antonienne, une randonnée à travers les espaces verts de la ville, etc.

11 | ACTUALITÉS

Quoi de neuf ce mois-ci ? Village Nature et Environnement : un air de campagne envahit Antony (p. 11). Des Bulles dans la ville : un aperçu du festival en BD (p. 13). L'église Saint-Jean-Porte-Latine fête ses 50 ans (p. 14). Animations : trois événements incontournables (p. 15). Pour trouver un mode de garde individuel, direction le Ram/Rap (p. 17). Tout savoir sur les nouveaux compteurs d'électricité Linky (p. 19). Reportage au cœur du Centre social et culturel (p. 20-21). Top départ de l'Ekiden, un marathon couru en relais (p. 22). Tout roule pour les Street Sharks (p. 23). Une figure de la Résistance raconte son combat (p. 25). De nouveaux commerçants dans nos quartiers (p. 26). Régalez-vous au Salon des gourmets (p. 27). Pages Pêle-Mêle : le Tour de France passera par Antony, Michel Delpuech est le nouveau préfet de la région Île-de-France, le 11 Espace Jeunes et le Conseil des jeunes citoyens lancent un concours photo, ouverture de l'espace Facile à lire à la médiathèque Anne Fontaine (p. 28-31).

33-37 | À LA UNE

D'où provient l'eau du robinet ? Peut-on la boire sans risque ? Comment est-elle traitée ? Qui contrôle sa qualité ? Quel est le rôle du Syndicat des eaux d'Île-de-France ? De quelle façon son coût est-il calculé ? *Vivre à Antony* vous dit tout sur cette ressource pas comme les autres qui arrive chaque jour à votre domicile, comme par magie.

38 | VOUS, LES ANTONIENS

Thuy-Anh Nguyen compte sur votre générosité. Licenciée au club d'athlétisme d'Antony, elle participera en juin à la Course des héros pour récolter des fonds destinés à des orphelins péruviens. Cadre hospitalière pendant quarante ans, **Michèle Dubois** profite de sa retraite pour écrire des romans et nouvelles mettant en scène des animaux pour le moins étonnants.

40-43 | REPORTAGE

Lors de la Journée de la photo, 42 photographes amateurs ont participé au concours organisé par la Ville sur le thème « La nature dans tous ses états. » *Vivre à Antony* publie un panorama de leurs nombreux et très beaux clichés.

44-45 | PORTRAIT

Comme des milliers d'autres Syriens, Oula Abad, ancienne journaliste et mère de deux enfants, a fui son pays et les horreurs de la guerre. Réfugiée à Antony, elle essaye de reconstruire sa vie et nourrit l'espoir de relancer sa carrière dans la presse.

46 | VIE MUNICIPALE

Les délibérations du dernier conseil municipal.

48 | TRIBUNES

Les tribunes d'expression politique.

51-53 | VIE PRATIQUE

Naissances, mariages, décès, pharmacies de garde, menus des cantines.

54 | HISTOIRE

Le droit de vote remonte à la Révolution française. Au prix de nombreuses luttes, il s'est peu à peu étendu à toutes les catégories de la population de plus de 18 ans. Retour sur les soubresauts qui ont permis cette grande conquête citoyenne.

57 | PAUSE DÉTENTE

Initiez-vous à l'ornithologie lors des journées portes ouvertes du bassin de la Bièvre. *Vivre à Antony* s'est intéressé à quelques espèces d'oiseaux que vous aurez peut-être la chance d'observer.

58 | LA PHOTO DU MOIS

REFLET. Irène Doria réalise des clichés à partir de reflets dans l'eau comme le montre cette magnifique photo. Elle exposera à l'espace Vasarely, le 30 mai. Une bonne idée de sortie.

Le Secours catholique mobilise

1 Interpeller les Antoniens sur les préjugés liés aux migrants, à l'embauche, au logement, etc., tel était le sens de l'opération du Secours catholique menée dans toute la France le 30 mars. À Antony, dans une ambiance très festive, les participants ont investi la place du Marché pour réfléchir ensemble aux valeurs de liberté et d'égalité en présence du Maire, Jean-Yves Sénant, de Christian Ollivry, conseiller municipal délégué à la Solidarité et à l'Insertion, et de Véronique Fayet, présidente du Secours catholique - Caritas France. Cette mobilisation a aussi été marquée par la projection du film de Ken Loach *Moi, Daniel Blake* au Sélect et une disco soupe en fin de journée.

Du talent au bout des doigts

2 Ils sont doués de leurs mains, minutieux, créatifs et travaillent souvent dans l'ombre. Début avril, le travail d'artisans Antoniens a été mis en lumière à l'occasion des Journées européennes des métiers d'art. Mosaista, ébéniste, maître verrier, fileuse de perle, encadreur, bijoutier... Réunis pour la première fois à l'espace Vasarely, ils étaient une vingtaine à présenter au public leurs réalisations et savoir-faire.

L'Antonienne réussit son départ

3 À Antony, on aime la marche à pied et les défis sportifs. Et il n'y a pas que le semi-marathon pour en apporter la preuve. L'association Accueil des villes françaises a organisé le 2 avril la première édition de l'Antonienne, une randonnée ouverte à tous à travers les principaux espaces verts de la ville et des alentours. Les bénévoles tablaient sur 500 participants... Ils étaient 750 marcheurs à prendre part à cette manifestation.

Rencontres interécoles de handball

4 Après la victoire en février de l'école Anatole France aux Rencontres interécoles de basket, ce fut au tour des handballeurs d'entrer en scène. Les finales mettant aux prises des élèves de CM2 se sont déroulées à l'espace Lionel Terray, le 30 mars. Classement : école du Noyer Doré (1^{er}), La Fontaine (2^e), Anatole France (3^e). Les récompenses ont été remises des mains du Maire, Jean-Yves Sénant, et de Jean-Yves Le Bourhis, maire adjoint chargé de l'Éducation.

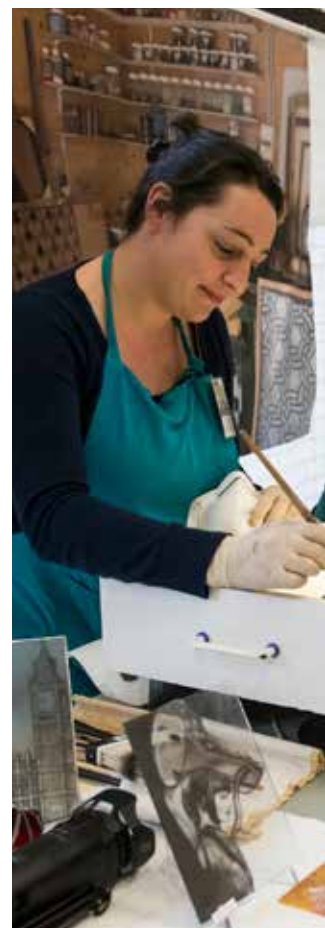
Festival de la guitare

5 À l'espace Vasarely comme au conservatoire, l'événement a attiré les foules fin mars. Pour célébrer le 25^e anniversaire des Rencontres internationales de la guitare, le service culturel de la Ville a concocté une programmation rythmée. Parmi les têtes d'affiche : le musicien uruguayen Alvaro Pierrri mais aussi les frères brésiliens Sérgio et Odair Assad, un des plus célèbres duos de guitaristes au monde. Comme le veut la tradition, une guitare de 10 000 € est remise au vainqueur du concours. Elle a été remportée cette année par le guitariste polonais Mateusz Kowalski (en photo ci-contre).

RETOUR EN IMAGES



1



3



4



2



5



Récolte fructueuse pour les petits Antoniens

1 Panier en main, plusieurs dizaines d'enfants de trois à six ans ont arpenté le parc Marc Sangnier dans la bonne humeur, le dimanche 16 avril, à la recherche de chocolats lors de la chasse aux œufs. Une tombola a été organisée dans la foulée. Les gros lots étaient des surprises... en chocolat. Les vainqueurs sont Margot Brosillon et Léonard Lei.

L'emploi à Vasarely

2 817 visiteurs se sont rendus à l'espace Vasarely, le mercredi 29 mars, pour profiter du Forum de l'emploi organisé par la Ville. Celle-ci était représentée par le Maire, Jean-Yves Sénant, la maire adjointe chargée du Développement Économique et de l'Emploi, Fatma Betouati, et du conseiller municipal délégué aux Projets de Développement Économique, François Goulette. 29 entreprises étaient présentes pour les accueillir. 2 300 personnes se sont inscrites sur les sites Internet et les réseaux sociaux en lien avec cet événement. Au programme : job ou stage dating, conférences, ateliers...

Assises de l'Udac 92

3 Les 49^e Assises départementales de l'Union française des associations de combattants et victimes de guerre des Hauts-de-Seine (Udac 92) se sont déroulées à Antony, le vendredi 7 avril. Après une matinée passée à l'espace Vasarely, les participants se sont retrouvés devant le monument aux morts de l'Hôtel-de-Ville pour une cérémonie de recueillement en présence du Maire, Jean-Yves Sénant, du vice-président du Conseil départemental et maire de Châtenay-Malabry, Georges Siffredi, de la vice-présidente du Conseil départemental chargée des Anciens combattants, Isabelle Debré, de la maire adjointe chargée des Seniors et des Anciens combattants, Véronique Bergerol, du président du Comité d'entente des associations patriotiques et d'anciens combattants victimes de guerre, Jean-Paul Dova, et du président de l'Udac 92, Jean Roques.

Vernissage bien réel

4 La Maison des arts a accueilli le vernissage de l'exposition L'imaginaire, une porte entre deux mondes, le mardi 18 avril. Le Maire, Jean-Yves Sénant, et Isabelle Rolland, maire adjointe chargée de la Culture, ont pu admirer les différentes œuvres en présence de leurs auteurs, les artistes Hugues Gillet, Jean-Pierre Monnot, Yves Thomas et Gérard Willememot (voir aussi page 31).

Nos gymnastes en grande forme

5 Leurs entraîneurs peuvent être fiers d'eux. Après un début de saison en fanfare, les jeunes gymnastes du club de l'Alcea d'Antony ont poursuivi sur leur lancée. Début mars, l'équipe benjamini-minime s'est classée 3^e d'une compétition régionale qualificative pour la demi-finale du championnat de France. En individuel, les représentants antoniens se sont aussi illustrés, grâce notamment à la 3^e place de Thomas Sescousse (10-11 ans) et à la 7^e place de Vincent Kallou (12-13 ans). En photo, l'équipe des benjamins-minimes avec leur entraîneur, Nicolas Bureau.

RETOUR EN IMAGES



1



2





TTSYSTEMES

www.ttsystemes.fr

35 avenue du Général Leclerc
92340 Bourg-la-Reine
Téléphone 01 46 64 05 55
06 05 04 88 88
contact@ttsystemes.fr

Du Lundi au Vendredi de 9h30 à 13h
puis de 14h à 19h. Le Samedi de 9h30 à 13h.
Fermé le Dimanche.

Ventes, conseils, réparations, dépannages.
Installations de caméras de surveillance,
domotique, formations utilisateurs à domicile.

PORTAGE DE REPAS À DOMICILE



LE REPAS À DOMICILE
ET BEAUCOUP PLUS ENCORE

Dès demain,
votre repas
livré
chez vous!

Agence Hauts-de-Seine Sud
26, rue Pierre Semard - 92320 Châtillon
agencechatillon@les-menus-services.com

Offre découverte :
1 déjeuner
à la carte offert *

01 47 61 15 85

www.les-menus-services.com



Lady Di

Bijouterie Fantaisie

20, rue Auguste Mounié
92160 - ANTONY

Presse, librairie, papeterie, cadeaux, carterie, commande de livres...

Ouvert tous les jours de 6h30 à 19h30 NON STOP
Le dimanche matin de 9h00 à 13h00

AGORA ANTONY
1 avenue Aristide Briand
92160 Antony

www.agorapresse.fr



a go ra

presse et cætera

GROHE ENTREPRISE À VOTRE SERVICE DEPUIS 1980
LOREL **RGE** **ECO** **artisan**
plomberie chauffage électricité dépannage
FACILITES DE PAIEMENT 3 FOIS SANS FRAIS
DÉTECTEUR DE FUMÉE

PROMOTIONS SPÉCIALES GROHE EN MAI

Le prix comprend la pose, le raccordement et la mise en service.

<p>New Tempesta 100 113,68 € TTC soit 98,90 € de remise</p>	<p>Grotherm 1000 270,95 € TTC soit 130 € de remise</p>	<p>Eurosmart Mitigeur Douche 170,60 € TTC soit 100 € de remise</p>
<p>Eurosmart Mitigeur Evier 173,30 € TTC soit 105 € de remise</p>	<p>Eurosmart Mitigeur Lavabo 187,65 € TTC soit 100 € de remise</p>	

Vente, Installation, Mise en service
Maintenance par Contrat d'Entretien Annuel
Suite à la 1^{ère} année d'assistance gratuite et
mise en service 1^{er} contrat pour les 12 mois suivants gratuit

Certifié Pro Gaz Naturel P.G & P.M.G

atlantic
-30% sur les Chauffés-eau électriques
8 ANS
marcellin.lorel@gmail.com - www.entreprise-lorel.fr
5, RUE PIERRE VERMEIR - 92160 ANTONY

Horaires d'ouverture (Fermé en Août)
Du lundi au vendredi de 8h à 17h
Le samedi en dépannage de 8h à 16h
01 46 68 77 98
06 72 74 32 35

ISOLEZ VOTRE MAISON POUR SEULEMENT



C'EST POSSIBLE !*

*sous réserve de conditions

EXPERTISE
COUVERTURE
ISOLATION
HUMIDITÉ
FAÇADES
COMBLES
FENÊTRES

CTBG
GROUPE
L'art de réparer en toute sérénité



VOUS AVEZ UN PROJET ?

0970.82.81.82

APPEL NON SURTAXE



ÉVÉNEMENT

Antony 100 % nature

En attendant l'été et ses promesses d'escapade, les Antoniens peuvent profiter du Village Nature et Environnement au parc Marc Sangnier, les 3 et 4 juin. Quatre-vingts stands en tout genre les inviteront à se divertir et à se cultiver. Échantillon des activités à découvrir.

Apicit Développement

Quel est le cycle de vie des abeilles ? Qu'est-ce que la pollinisation ? Comment se reproduisent-elles ? En plus des panneaux explicatifs placés devant leur stand, des membres de l'association Apicit vous diront tout sur ces petites merveilles de la nature et sur la manière dont vous pouvez développer cette activité chez vous. Deux ruches – mais sans abeilles pour des raisons de sécurité – vous seront présentées.
apicit.org



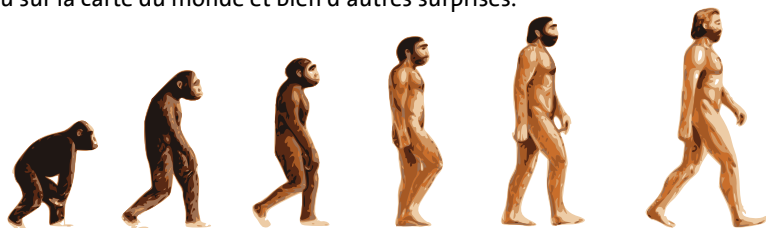
Club d'astronomie d'Antony

Cinq ou six bénévoles de l'association vous inviteront à observer les taches et explosions solaires grâce à deux lunettes astronomiques. Évidemment, cette animation dépend de la météo. Un film présentant les différentes activités du club sera également projeté.
astroantony.com



Mécanismes de l'évolution

La préhistoire aiguise toujours la curiosité du public. Pascal Bayari, vice-président de la Fédération française de paléontologie, saura assouvir votre soif de connaissances. Il vous expliquera comment les hommes ont évolué, de Darwin à nos jours, de quelle façon ils chassaient, faisaient du feu, fabriquaient des outils, par quel mystère les dinosaures ont disparu. Dans ses bagages : des crânes de 300 millions d'années, des fossiles, un jeu sur la carte du monde et bien d'autres surprises.



Antony à vélo / Police nationale

Les membres de cette association et les policiers vous proposent de faire graver votre vélo. Ce dispositif de traçabilité nommé Bicycode peut s'avérer utile en cas de vol. Une fois marqué, il vous suffit d'enregistrer votre petite reine sur le site bicycode.org. Lorsqu'un vélo abandonné est découvert, n'importe qui peut retrouver son propriétaire grâce au registre des immatriculations disponible sur ce site.
antonyavelo.canalblog.com – bicycode.org 📍



CONCOURS DES MAISONS ET BALCONS FLEURIS

Nom :

Prénom :

Adresse :

.....

Ville : ☎ :

Email :

Désire participer au concours des maisons fleuries,

dans la catégorie : Maisons

Balcons (étage :

Antony, le

Signature

Bulletin à retourner avant le 7 juillet au :
service Animations, Mairie d'Antony,
place de l'Hôtel-de-Ville
BP 60086 92161 Antony cedex

INFOS+

Samedi 3 et dimanche 4 juin de 10 h à 19 h
Parc Marc Sangnier, rue Jean-Moulin
Inscription aux ateliers enfants sur place
Lancement du concours des maisons et balcons fleuris
Dégustations sur place : cuisine afro-antillaise,
pâtisseries, nougat, sorbets, etc.
Spectacles : Amuna Mille et une nuits d'Antony
(samedi à 11 h 30 et 16 h 30, dimanche à 16 h 30)
Chorégraphies des enfants du CML du parc Heller
(samedi et dimanche à 15 h 30)
01 40 96 73 67
Programme complet sur ville-antony.fr



PIERRE - TV SERVICE
Vente et installation TV
Antennes, Satellite et TNT
 Dépannage et
 mise en service
 tous types d'appareils
 image et son, BoxTV



Réception TNT  CANAL+

M. ALLALI à ANTONY - ☎ 01 42 37 84 84
 pierre.tvservice@gmail.com



MONOPRIX

Horaires d'ouverture :

Ouvert du lundi au samedi de 9h à 20h sans interruption
 dimanche de 9h à 13h

16, rue Auguste Mounié - 92160 ANTONY - ☎ 01 46 66 01 67

ATELIER FONTAINE

Votre référence pour le développement durable



A.F 06 12 79 84 68
 atelierfontaine92@yahoo.fr
 Siège social : Saux Les Ombreux

DEVIS GRATUITS

**PLOMBERIE • CHAUFFAGE • SALLE DE BAINS
 BALLON • CHAUDIÈRE • RADIATEUR**

Pierre MARMOITON DÉCORATION

- Peinture traditionnelle intérieur et extérieur
- Revêtements et peintures écologiques
- Peintures à effets décoratifs
- Métallisé, Stucco, Béton et enduit cirés...
- Tous revêtements de sols

CONSEILS - ÉTUDES - RÉNOVATION

01 42 37 28 97
 www.pierre-marmoitondcoration.fr
 76, rue Adolphe Pojeau ANTONY RCS 353 090 897

Tous
 Corps
 d'État



16

www.le16-antony.fr



komilfo
 Votre conseiller stores et fermetures

STORES
 VOILETS
 FENÊTRES
 PORTES
 PORTAILS
 PERGOLAS

AFMH • Tél. : 01 49 84 21 53
 47, bld Pasteur - FRESNES



RENOSUR

La rénovation sur mesure
 Entreprise Générale de Rénovation
 Tous corps d'état

**Salles de Bains - Cuisines
 Électricité - Peinture
 Carrelage - Plomberie
 Isolation - Fenêtres et Velux®**

32 rue Victor Baloche - 91320 Wissous
 Port. : 07 70 56 21 74 - Tél. : 09 81 87 71 05
 contact@renosur.com - www.renosur.com

UNITED COLORS OF BENETTON.

22, Rue Auguste Mounié - 92160 ANTONY

DES BULLES DANS LA VILLE

Bande-annonce dessinée

Le festival prendra ses quartiers à l'espace Vasarely, le samedi 20 mai. Thème de cette année : le reportage. Pour vous présenter cette nouvelle édition, Vivre à Antony s'en est remis au coup de crayon du dessinateur Clément Baloup, une des têtes d'affiche.



INFOS+

Samedi 20 mai de 14 h à 20 h – Espace Vasarely

Place des Anciens-Combattants-d'Afrique-du-Nord

• Ateliers BD avec Clément Baloup et Gép

(sur inscription à la médiathèque Anne Fontaine. 01 40 96 17 17)

• Table ronde avec les auteurs autour de leur parcours

et du thème du reportage

• Battle de dessins opposant deux dessinateurs, avec la participation du public

• Concert dessiné avec Clément Baloup et Maxime Péroz (sous réserve)

• Remise des prix du 11^e concours de BD suivie d'un pot en présence

du club d'œnologie

• Et aussi : expositions « Les Mutants » de Pauline Aubry, et sur la BD de reportage avec l'éditeur Futuropolis, dédicaces, atelier réalisation d'un marque-page avec Toto Moko, etc.

• Auteurs invités : Pauline Aubry, Thomas Azuelos, Clément Baloup, Férenc, Mathieu Blanchin, Guillaume Bouzard, Mathieu Burniat, Pierre Fouillet, Désiré et Alain Frappier, Gép et Maxime Peroz (sous réserve)

Programme détaillé sur

ville-antony.fr



L'église Saint-Jean-Porte-Latine, 1 square de l'Atlantique, a été conçue par l'architecte Pierre Pinsard, il y a cinquante ans.



Parmi les concerts, la chorale des Tournesols se produira, le samedi.

ANNIVERSAIRE

Un demi-siècle, le plein d'activités

Classée « patrimoine du XX^e siècle », l'église Saint-Jean-Porte-Latine souffle ses 50 bougies ce mois-ci. À cette occasion, les paroissiens ont mis les petits plats dans les grands. Concerts, tournoi sportif, expositions..., ils invitent tous les Antoniens à participer à un week-end festif riche en animations.

C'est la première fois que les paroissiens fêteront l'anniversaire de leur église. Raison pour laquelle ils n'ont pas fait les choses à moitié. Une trentaine d'entre eux ont participé activement à la préparation de cette manifestation fraternelle et festive. Parmi les temps forts :

Deux concerts

Le samedi, un premier concert de la chorale des Tournesols chantera vos oreilles. Cette troupe antonienne regroupe une soixantaine de choristes parmi lesquels des sopranos, altos, ténors et basses. Ce spectacle musical sera suivi d'un verre de l'amitié. Changement de registre le lendemain, avec l'orchestre d'harmonie de France Télécom et de La Poste.

Repas festif sur inscription

Les Antoniens qui souhaitent profiter du repas du dimanche doivent s'inscrire en ligne avant le vendredi 5 mai. Pour cela, une cagnotte a été mise en place à l'adresse suivante : leetchi.com/c/cagnotte-de-paroisse-saint-jean-porte-latine.

Le prix est laissé à la libre appréciation des convives. Une participation d'au moins 6 € par adulte est toutefois recommandée. Durant le repas, vous pourrez faire travailler vos méninges grâce à un quiz. Une chorale tamoule rendra enfin ce moment de partage encore plus agréable.

Tournoi de football

Le dimanche, les jeunes vont pouvoir se dégourdir les jambes. Un tournoi de football sera organisé au complexe sportif Éric Tabarly. Des matchs de 10 min mettant aux prises des équipes de huit garçons de 16 à 19 ans se dérouleront sur des petits terrains.

Expositions

L'exposition « Saint-Jean-Porte-Latine au fil du temps » retrace l'histoire de cette église inaugurée en 1967 et celle de l'urbanisation du quartier du Noyer Doré depuis 1932. Des textes illustrés seront présentés sur une quinzaine de panneaux. Des tapisseries et des dessins qui ornent une partie des murs de l'église seront aussi exposés. Ils ont été réalisés par les paroissiens lors des premières années d'existence de l'édifice avec l'artiste Madeline Diener.

Autres animations

Un débat sur le thème du vivre-ensemble sera animé par l'association Coexister, le dimanche. L'objectif est de réfléchir ensemble sur l'importance de faire cohabiter les trois religions monothéistes dans le respect de leurs différences. À cela s'ajoutent des messes, des ateliers de danse, notamment vietnamienne, de maquillage, une procession, etc. ◉

INFOS+

Église Saint-Jean-Porte-Latine – 1 square de l'Atlantique – 01 46 66 16 57

Samedi 13 mai

- 15 h Concert de la chorale des Tournesols suivi d'un verre de l'amitié
- 18 h Messe à la chapelle Sainte-Jeanne-de-Chantal
- 19 h Procession entre la chapelle et l'église Saint-Jean-Porte-Latine

Dimanche 14 mai

- 10 h 30 Messe présidée par l'évêque M^{gr} Michel Aupetit
- 12 h Repas festif (inscription jusqu'au 5 mai sur leetchi.com/c/cagnotte-de-paroisse-saint-jean-porte-latine)
- 14 h Après-midi festif : tournoi de football pour les jeunes, danses et maquillages, ateliers autour du livre et de l'écriture avec le musée de l'Imprimerie de Nantes, exposition « Saint-Jean-Porte-Latine au fil du temps », débat sur le thème du vivre-ensemble, etc.
- 17 h Concert de l'orchestre d'harmonie de France Télécom et de La Poste
- 18 h Vêpres

À ne pas manquer en septembre

L'église Saint-Jean-Porte-Latine ouvrira ses portes lors des Journées du patrimoine, le dimanche 17 septembre. Une borne historique sera inaugurée et des visites, conférences et concerts se succéderont. Une nouvelle occasion de s'imprégner de l'histoire de cet ensemble religieux, créé par l'architecte Pierre Pinsard, devenu un des symboles du quartier.



ANIMATIONS

L'esprit olympique plane sur les Mini-champions

Les Mini-champions sont de retour au stade Georges Suant, le 14 mai. Thème de cette 16^e édition : les Jeux olympiques d'été de 2024 que Paris souhaite accueillir.

Une vingtaine d'activités sportives seront présentées sous la forme d'ateliers.



Des activités sportives comme s'il en pleuvait. C'est la formule gagnante des Mini-champions : faire tester gratuitement aux sportifs en herbe de 6 à 12 ans et à leurs parents quantité de disciplines durant une journée. Sports individuels, collectifs, d'adresse, d'opposition, en plein air ou en salle... Munis d'un bracelet, les visiteurs passent librement d'un atelier à un autre selon leurs préférences. Grâce aux bénévoles des associations sportives de la ville, des initiations à une kyrielle d'activités seront proposées (rugby, football, basket, handball, tennis, tennis de table, canne bâton, boxe, roller, beach-volley, golf, arts martiaux). Certains opteront pour une séance de tirs au but. D'autres, plus à l'aise avec leurs mains, enfilent des gants de boxe pour se défouler sur un mannequin. À moins qu'ils ne préfèrent manier une crosse de street hockey. Le plus difficile sera peut-être de faire un choix. Mais

il ne faut pas trop tergiverser car, pour décrocher le titre de Mini-champion, les petits athlètes doivent prendre part au plus grand nombre d'épreuves. Comme le veut la tradition, un goûter et des tee-shirts seront offerts aux participants. Une cafétéria permettra aussi de prendre des forces avant de repartir de plus belle. Si l'événement avait pour thème l'Euro de football en 2016, il sera cette fois-ci consacré aux JO de 2024 pour lesquels Paris a déposé sa candidature. La décision sera connue en septembre 2017. En attendant, venez mouiller le maillot. ○

INFOS+

Dimanche 14 mai de 10 h à 17 h 30
Stade Georges Suant
165 avenue François-Molé
Inscription sur place. Tél. 01 40 96 72 96
ville-antony.fr

FÊTE DES VOISINS

Coup de pouce de la Ville



Elle est synonyme de convivialité, de bonne humeur, de partage et réunit chaque année environ huit millions de Français. Elle dépasse aussi nos frontières puisqu'elle est reprise un peu partout, au Canada, en Turquie, aux États-Unis, au Japon et dans des centaines de villes européennes. Je suis, je suis... la fête des Voisins, qui aura lieu le vendredi 19 mai. Pour faire de cet événement une réussite, encore faut-il le préparer à l'avance. Le bouche-à-oreille ne suffit pas toujours. La Ville peut vous apporter un coup de pouce en vous fournissant des moyens matériels et de communication très utiles : affiches, tracts, cartes d'invitation ainsi que des nappes et des gobelets dans la mesure des stocks disponibles. Pour en profiter, rendez-vous au service Animations Événementiel de la mairie. Appelez de préférence pour prévenir de votre arrivée.

INFOS+

Mairie d'Antony, service Animations Événementiel, place de l'Hôtel-de-Ville
Tél. 01 40 96 73 67 (ou 73 69).

ARTISANAT

Du fait main au Salon des créateurs

L'événement est un révélateur de talents cachés. Organisé pour la première fois en 2016, le Salon des créateurs est à nouveau programmé pour répondre à la demande du public et des nombreux exposants, dont une majorité d'Antoniens. Le lundi 8 mai, 55 stands seront installés à l'espace Vasarely. Les visiteurs découvriront des articles en tout genre, souvent de grande qualité : maroquinerie, marqueterie, mosaïques, bijoux, couture sur bois, jeux en bois, bougies, courges décorées, créations textiles, etc. « Ce salon m'a laissé une bonne im-

pression en 2016, souligne Colette Guenee, qui se passionne pour la céramique depuis trois ans. *Il est l'occasion de montrer son travail.* » Elle réalise surtout des vases, des pots, des sculptures raku. D'origine japonaise, ce procédé de cuisson donne des résultats souvent étonnants. ○

INFOS+

Salon des créateurs, le 8 mai de 10 h 30 à 18 h 30.
Espace Vasarely, place des Anciens-Combattants-d'Afrique-du-Nord.



Fenêtres 

Élu installateur durable par ses clients

PVC - BOIS - ALU - VOILETS ROULANTS

BIENTÔT INSTALLÉ SUR ANTONY !

21 av. de la Division Leclerc (N20)
91620 La Ville du Bois
01 64 49 70 79
rcmfenestrier@orange.fr



Depuis 26 ans à votre service

RABONI

1000 M² POUR CONSTRUIRE - AMENAGER - RENOVER

Carrelage - Sanitaire - Agencement - Menuiserie - Parquet



92160 Antony
4 à 18, avenue du Président J.F. Kennedy
Tél. : 01 46 66 34 01
Fax : 01 46 74 99 77

**SHOWROOM
OUVERT
AU PUBLIC**

Fleuriste

A La Fontaine Fleurie

Maison Lissongues Vidalenc
depuis 1968

A La Fontaine
Fleurie

15, rue Auguste Mounié
Tél. 01 42 37 97 84
Fax 01 42 37 97 54
www.fontainefleurie.com

ANTONY

CHAUFFAGE

Installation, dépannage et entretien
des chaudières GAZ et FUEL (Toutes marques)

Installation et dépannage de Chauffe-eau & Chauffe-bain

30% de crédit d'impôts
sur les chaudières à condensation

SFDC   

01 56 45 04 35

169 av. de la Div. Leclerc - 92160 Antony • www.sfcd92.com

CAFÉ DE LA GARE

6 rue Velpeau - ANTONY - 01 46 66 00 18

Du lundi au samedi - Service jusqu'à 22h30

Diffusion des événements sportifs
sur grand écran (Allo Match)



Happy hour & Tapas,
Saucisse aligot, Burgers,
Planches à partager, Salades...

**SERVICE ARTISANAL
D'ANTONY**

Plomberie - Chauffage
Dépannage - Entretien

Ouvert 24h/24 - 7j/7

01 46 66 40 09
06 60 91 81 90

44 rue Émile Leveque 92160 ANTONY



 **L'ATELIER AUX LUNETTES** 
Lunettes & Lentilles de Contact

Agnès Tallemet vous propose
une sélection de lunettes bien faites
Pour petits et grands

du mardi au samedi de 9h30 à 12h30 et de 14h30 à 19h
01 46 68 11 25
5 rue Jean Moulin 92160 Antony
www.latelierauxlunettes.fr



Si le temps le permet, les parents profiteront du jardin du relais lors de cette matinée.

PETITE ENFANCE

Une matinée pour se rencontrer



En clôture de la Semaine de la petite enfance, la Ville invite les parents en quête d'un mode de garde individuel à participer à une matinée d'informations, d'échanges et de conseils au Relais d'assistants maternels et parentaux Une souris verte, le 20 mai.

Répondre aux attentes des parents qui recherchent un mode de garde. Tel était l'objectif de la Ville lorsqu'elle a organisé, en 2016, une matinée de rencontres au Ram/Rap Une souris verte. Quarante-huit familles, dont 28 sont venues en couple, en avaient profité. L'opération est renouvelée cette année en clôture de la Semaine de la petite enfance, le samedi 20 mai. Quarante assistantes maternelles et parentales se sont impliquées dans l'organisation de cet événement : aménagement du jardin du relais, exposition photo, mise en place d'ateliers maquillage, peinture, musique, pâte à sel... Tandis que vos enfants seront occupés à jouer, elles vous présenteront toutes les facettes de leur métier et les avantages d'un mode de garde familial, serein et individualisé. Un agent de la Caf vous expliquera les aides auxquelles vous pouvez prétendre en tant qu'employeur (crédit d'impôts, Bébédome 92, complément de libre choix). Ce rendez-vous est aussi l'occasion de découvrir le Ram/Rap, dont certains ignorent l'existence. Ce lieu d'écoute et de conseils s'avère une mine d'informations et de services pour les familles. Comment élaborer un contrat de travail ? Que prévoient les conventions collectives ? Ici, les parents sont accompagnés gratuitement dans leurs démarches.

Des professionnelles très bien formées

« Au-delà de ces moments conviviaux et pratiques, la Ville participe à la professionnalisation du métier d'assistant maternel, souligne Stéphanie Schlienger, maire adjointe chargée de l'Enfance et de la Famille. C'est pourquoi nous mettons l'accent sur les formations. » Grâce à un partenariat avec le Centre social et culturel, une quarantaine d'entre elles suivront par exemple ce mois-ci une formation aux gestes de premiers secours financée par la Mairie. Sommeil, hygiène, alimentation..., les différents stages sont gratuits et toujours en phase avec les réalités de leur activité. Pour les tout-petits, le Ram/Rap contribue également à leur éveil et à leur bien-être. Un mardi sur deux, des matinées d'accueil jeux sont proposées aux enfants accompagnés de leur assistante maternelle ou parentale. Ce sont tous ces avantages, et bien d'autres encore, que vous découvrirez le 20 mai. ○

INFOS+

Samedi 20 mai de 9 h à 12 h 30
Rencontre parents/professionnels
gardes individuelles
Relais d'assistants maternels et parentaux
17 bd Pierre-Brossolette
01 40 96 72 87
ville-antony.fr/petite-enfance

Témoignages

Vanessa Gaudemer

Assistante maternelle

Cette matinée profite à tout le monde. Elle permet de mettre en lumière notre métier et parfois de décrocher un nouveau contrat. Cela a été mon cas en 2016 puisque j'ai rencontré des parents qui m'ont confié leur troisième enfant, après avoir placé leurs deux premiers en crèche. Entre nous, une relation de confiance s'est installée. Pour faciliter la mise en relation entre parents et professionnelles, des petites annonces sont affichées sur un panneau pendant et après l'événement. L'ambiance est aussi conviviale avec un buffet servi dans le jardin. Chacun doit pouvoir se sentir à son aise en obtenant des réponses à ses questions.



Gisèle Pilorget

Assistante parentale

J'ai participé à cette matinée en 2016 pour valoriser mon métier. Contrairement à une assistante maternelle, une assistante parentale s'occupe d'un ou de plusieurs enfants au domicile des parents. Ces derniers n'ont pas toujours connaissance de ces différences. J'observe que les professionnelles qui exercent en dehors du centre-ville ont parfois du mal à obtenir des contrats. Elles doivent se faire connaître. Le Ram/Rap est une structure municipale utile au quotidien. Je m'y rends tous les quinze jours. Régulièrement, un groupe de parole animé par une psychologue nous permet de nous retrouver et de partager nos expériences.



Anne Poinso

Parent

Avec mon mari, nous recherchions un mode de garde et étions un peu perdus. Nous nous sommes rendus à cette matinée pour avoir les idées plus claires. Nous avons déposé une annonce et très vite une assistante maternelle nous a contactés. Malheureusement, nos horaires n'étaient pas compatibles. En retournant au Ram/Rap, nous avons rencontré une assistante parentale avec qui nous avons conclu un contrat. Pour limiter nos frais, nous avons opté pour une garde partagée en nous associant à une autre famille. Aujourd'hui, tout se passe pour le mieux.



Restaurant Japonais www.jokei92.fr

Ouvert 7j/7
Fermé dimanche midi
et lundi midi

**Vente à emporter :
10% de remise**

Livraison à domicile ou au bureau

☎ **01 46 74 98 48 - 06 51 89 91 88**
62, avenue Division Leclerc - 92160 Antony



ANTONY-ASSISTANCE
Serrurerie - vitrerie **24H/24** **PROTEC 91**
Installations et réparations toutes marques

- ♦ Portes ♦ Fenêtres : pvc - bois - alu
- ♦ Portes blindées ♦ Volets roulants
- ♦ Motorisations

*1 seul ouvrier le patron N. Lumbroso
au 06 22 19 22 97*

**215, avenue de la Division Leclerc
92160 Antony ☎ 01 46 68 32 50**



 **corfmat**
Votre partenaire en solutions énergétiques

Faites le choix du CONFORT!

www.etscorfmat.fr

- .Etude personnalisée «fioul & gaz»
- .Création complète de votre installation de chauffage
- .Maintenance de votre installation
- .Contrats d'entretien particuliers & collectifs

Tel 01.46.66.79.88

11/13 rue Victor Clément 92160 Antony




 **M paysage**
Maxime Fromentin

**CREATION
ENTRETIEN
ESPACES
VERTS**

Tél. : 06-19-95-79-47
eurl.mpaysage@gmail.com

13 rue Victor Clément 92160 Antony



 **IMAGERIE MÉDICALE DU BOIS DE VERRIÈRES**
48, rue du Colonel Fabien 92160 Antony
Parking gratuit 40 places

RADIOLOGIE
Dentaire - CONE BEAM
Ostéodensitométrie
Radiologie interventionnelle
Infiltration ostéo-articulaire
Pédiatrie

**ECHOGRAPHIE
DOPPLER**
01 46 66 69 50

**IMAGERIE
DE LA FEMME**
Mammographie
numérique
Echographie
pelvienne
IRM
mammaire
et pelvienne

SCANNER
Scanner cardiaque
et coronaire
Coloscopie virtuelle

IRM
AngioIRM sans injection
01 42 37 08 88




Fax : 01 40 96 96 70 - Email : imlescan@boisdeverrieres.fr - Site : www.imagerie-boisdeverrieres.fr

ÉNERGIE

Six choses à savoir sur Linky

Des compteurs d'électricité nouvelle génération vont être installés par Enedis (ex-ERDF) dans chaque foyer antonien de juin 2017 à juin 2019. De quoi s'agit-il ? Comment sont-ils déployés ? Quels en sont les avantages ? Éléments de réponse.



Les compteurs Linky seront installés entre juin 2017 et juin 2019.

simple, gratuit et pédagogique à ses données de consommation sur un site Internet. Enedis pourra également diagnostiquer les pannes réseau plus facilement et intervenir plus rapidement.

5 SANTÉ

Comme tout appareil ou signal électrique, les compteurs Linky produisent un champ électromagnétique. L'Agence nationale des fréquences (ANFR) a toutefois assuré qu'il « ne conduit pas à une augmentation significative du champ électromagnétique ambiant ». Les mesures réalisées par l'ANFR à 20 cm, même en communication, ont abouti à des résultats entre 0,25 et 0,8 volt par mètre (V/m). Loin de la limite réglementaire de 87 V/m fixée par l'Organisation mondiale de la santé.

1 QU'EST-CE QUE ?

Linky est un compteur d'électricité communicant nouvelle génération : d'une dimension identique à votre ancien compteur, il rend possible la mise en place de nouveaux services accessibles à tous grâce à la transmission sécurisée et à distance d'informations globales sur la consommation d'électricité de votre foyer.

3 MODERNISATION

Ces nouveaux compteurs permettent d'adapter le réseau électrique aux usages actuels ainsi qu'aux nouveaux outils permettant de produire de l'électricité : panneaux solaires sur les toits, recharge de véhicules électriques en 1 à 2 h qui demande l'appel de puissance électrique équivalant à un immeuble... La Finlande, la Suède, le Danemark et l'Italie ont déjà achevé l'installation de compteurs communicants. D'autres pays déploient en ce moment ce nouveau matériel. Comme la France, où 35 millions de compteurs devraient être remplacés d'ici à 2021.

2 INSTALLATION

L'installation des compteurs Linky à Antony va s'étaler de juin 2017 à juin 2019. Vous recevrez un courrier personnalisé entre 30 et 45 jours avant la date de pose. Cette opération, entièrement gratuite, est effectuée par du personnel d'entreprises mandatées par Enedis, reconnaissable au logo « partenaire Linky » sur leur vêtement et véhicule. Il suffit de 30 min pour effectuer ce remplacement en lieu et place de votre ancien équipement. Votre présence n'est nécessaire que si le compteur est situé dans votre logement. Son installation ne modifie pas votre contrat.

4 AVANTAGES

Les relevés de votre consommation s'effectueront à distance sans que votre présence soit nécessaire. Les interventions techniques courantes (changement de puissance du compteur ou de tarif, mise en service pour un emménagement...) seront menées de la même manière et dans des délais plus rapides (moins de 24 h). Par ailleurs, chacun disposera d'un accès

6 VIE PRIVÉE

Comme l'ancien matériel, le nouveau compteur mesure la consommation globale d'électricité du foyer en kilowatt-heures. Selon Enedis, il ne connaît ni la consommation de votre téléviseur, ni celle de votre lave-vaisselle ou machine à laver. Les informations personnelles ne peuvent être transmises à un tiers sans votre accord, conformément aux recommandations de la Commission nationale informatique et libertés. Elles sont seulement communiquées à votre fournisseur d'électricité une fois par mois avec votre agrément pour qu'il établisse votre facture. Elles sont aussi mises à jour quotidiennement sur votre espace en ligne gratuit et sécurisé pour que vous puissiez suivre votre consommation à tout moment. ○

INFOS+

enedis.fr/linky
N° vert : 0 800 054 659

SOCIAL

Une année rythmée et enjouée

Le Centre social et culturel (CSC) est né il y a un an, en remplacement de l'espace du Noyer Doré. Ce lieu d'expression et de rencontres est façonné par les habitants au travers d'ateliers d'échanges de savoirs, d'événements ou d'opérations de solidarité. Bilan de sa première année d'activité.

Dans la salle du CSC, Meissane tape timidement avec son couteau sur un œuf. La coquille se brise dans sa main, sous l'œil rieur de sa mère. Cette petite Antonienne de 5 ans aux cheveux tressés participe à l'atelier cuisine de ce mardi. Avec des mères de famille et d'autres enfants de son âge, elle confectionne un crumble aux pommes, en suivant la recette posée sur la table. L'animation rassemble une vingtaine de personnes et brasse tous les âges. Elle délire aussi les langues des petits assis autour des tables, joyeux et volontaires. Initié par trois mamans du quartier du Noyer Doré, cet après-midi, prolongé par une séance de dégustation des mets préparés, est encadré par Imane, la référente famille du CSC. Ensemble, elles l'ont préparé quelques jours plus tôt lors d'une réunion. « C'est un prétexte pour favoriser les échanges entre les familles. Aujourd'hui, je ne connais pas le tiers des personnes présentes », précise Karima, une des mères organisatrices, alors que les odeurs de crumble envahissent la pièce. Nathalie est d'ailleurs venue pour rencontrer d'autres mères. Elle habite à quelques pas du lycée Descartes, à l'autre bout d'Antony, mais a pris ses habitudes au CSC avec son petit garçon. « Ici, il y a une mixité sociale. Mon fils côtoie des enfants issus d'autres quartiers. Il apprend d'eux », affirme-t-elle.

Riz cantonnais et produits de beauté

Le CSC est une structure ouverte à tous et non plus aux seuls habitants du Noyer Doré. Les actions participatives sont privilégiées. C'est donc aux Antoniens de s'approprier ce lieu et de faire des propositions pour le façonner à leur image. Karima et les deux autres mères de famille se sont saisies de cet atelier pour s'impliquer au CSC. Les habitants contribuent ponctuellement à faire vivre la structure. Untel propose un cours pour apprendre à cuisiner du riz cantonnais, tel autre une séance de fabrication de produits de beauté. Ces séances d'échanges de savoirs permettent à chacun de s'engager sans contrainte, en fonction de ses disponibilités. Certaines animations, particulièrement suivies, favorisent les rencontres entre Antoniens de différents quartiers, comme la dance fit' du samedi matin. Les équipes du CSC ont également initié des projets : les parents ont suivi des ateliers (massage, portage, communication gestuelle...) et conférences

intitulés « BB/parents » (sommeil des petits, allaitement...), chaque mardi matin.

D'autres animations sont mises en place pour encourager la participation des habitants aux événements organisés par la Ville. Ce jeudi après-midi, on prépare la chasse aux œufs au parc Marc Sangnier : une douzaine d'enfants et de mères de famille conçoivent des paniers avec des fils de laine qu'ils collent sur un ballon de baudruche badigeonné d'huile. Sofia a posé un jour de congé et s'est inscrite avec sa fille, Jade, cinq ans. « C'est la première fois que je viens ici. On profite d'un bon moment en famille pendant les vacances », explique-t-elle, pendant que Jade trempe les fils de laine dans la colle.

Le sérieux du projet du CSC devrait conduire la Caisse d'allocations familiales à renouveler son agrément pour les trois prochaines années, après celui accordé pour la seule année 2016. C'est l'occasion pour les équipes en place et les habitants de poursuivre le travail entamé. Objectif des prochains mois : renforcer les propositions d'activités pour les adultes, développer un pôle enfance-jeunesse, enrichir la participation des habitants et bénévoles. À terme, le CSC pourrait aussi devenir un lieu de services de proximité. Il serait possible de venir chercher par exemple son panier de légumes et de fruits bio ou de bénéficier de conseils infos sur la consommation. ○

INFOS+

Centre social et culturel
4 bd des Pyrénées
01 40 96 68 10
ville-antony.fr/centre-social-culturel



Autoréparation de vélos

Le Centre social et culturel propose des ateliers d'autoréparation de vélos, rollers ou trottinettes, en partenariat avec la Recyclerie sportive. Les participants peuvent aussi apprendre à faire du vélo. Rendez-vous le mercredi de 14 h à 17 h et le samedi de 9 h 30 à 12 h 30. Prochaines dates : 26 et 29 avril, 24 et 27 mai, 28 juin, 1^{er}, 26 et 29 juillet, 27 et 30 septembre.



Au Centre social et culturel, Jade prépare un panier en fils de laine pour la chasse aux œufs.



Halima, ici avec ses enfants Yassine et Assia, est une habituée du Centre social et culturel.



Le Centre social et culturel est installé au cœur du Noyer Doré.

UNE COLLECTE RÉUSSIE

Une collecte solidaire au profit des migrants, qui logent au centre d'hébergement d'urgence d'Antony, a été menée au Centre social et culturel du lundi 27 au vendredi 31 mars. Vêtements pour hommes, produits d'hygiène, linge de maison..., l'élan de générosité a été si important que plus d'une tonne de biens ont été apportés par plus de 70 personnes. Les propositions de bénévolat pour des sorties culturelles, des cours de langue, des accueils en famille ont également été très nombreuses.

EN CHIFFRES

33 %

des adhérents sont issus d'autres quartiers que le Noyer Doré.

186

adhérents fréquentent régulièrement le lieu.

500

places attribuées par le Relais du cœur, pour rendre les sorties culturelles accessibles à tous.

2 500

participants aux événements en extérieur en 2016.

Une kyrielle d'animations

Sorties culturelles KERMESSE

Vide-grenier Troc aux plantes

FÊTE DU JEU Guinguette Barbecue

spectacle Noyer-Doré en scène

Chorale pour tous Sorties culturelles

REPAIR CAFÉ

COURSE À PIED

Un marathon à la portée de tous

L'union fera la force au parc de Sceaux, le dimanche 11 juin. La première édition de l'Ekiden, un marathon couru en relais, sera organisée. Dans le monde de la course à pied, ce type d'épreuve mêlant entraide et convivialité connaît un succès grandissant.



Courir 42,195 km vous semble hors de portée ? Pourquoi ne pas s'y mettre à plusieurs, avec des membres de votre famille, des amis, des collègues de boulot ? C'est le principe de l'ekiden, une course originale venue du Japon qui consiste à parcourir la distance mythique d'un marathon sous forme de relais. Cette épreuve, organisée par la société Run Agency avec le soutien notamment du club Antony athlétisme 92, des Villes de Sceaux et d'Antony, aura lieu le 11 juin dans le parc de Sceaux. Avec ses 181 ha, celui-ci représente un terrain idéal pour ce type d'événement. Environ 2 200 participants de 16 ans et plus, soit 330 équipes, sont attendus pour cette première édition. D'autres courses seront aussi programmées tout au long de cette journée. Tous les départs et les arrivées s'effectuent sur la plaine de Châtenay. ○

INFOS+

Dimanche 11 juin – Ekiden du château de Sceaux
 Entrée du parc par l'accès Grenouillère Service
 60 avenue du Général-de-Gaulle
 Certificat médical obligatoire – Inscription en ligne jusqu'au 8 juin sur ekiden-chateaudesceaux.fr
 Le jour de l'épreuve selon les places disponibles
 Ekiden : 80 €/équipe (coût pour les 70 premières équipes)
 10 km : 12 €/équipe (coût pour les 200 premières équipes)
 Épreuves (ekiden et 10 km) ouvertes aux licenciés ou non-licenciés à partir de 16 ans.
contact@ekiden-chateaudesceaux.fr

Course classique de 10 km (8 h)

Un parcours sans grande difficulté, comprenant deux boucles de 5 km au cœur du parc de Sceaux, est proposé aux plus matinaux. L'itinéraire permet de découvrir le château, les fontaines et les chemins arborés du site.

Ekiden, une course par équipes (10 h)

Une équipe se compose de six coureurs qui doivent parcourir des distances imposées dans un ordre précis : 5 km pour le premier relayeur, puis 10 km, 5 km, 10 km, 5 km et enfin 7,195 km. Ils se transmettent un témoin à chaque passage de relais. Pour chronométrer leur temps, les participants sont équipés d'une puce électronique remise avec leur dossard à l'inscription. Des points de ravitaillement avec eau, fruits secs, boissons chaudes et barres de céréales jalonnent le parcours.

Course solidaire (14 h)

Cette course gratuite de 700 mètres est accessible à tous, en particulier aux personnes en situation de handicap mental. Chacun peut participer à cet élan de solidarité et accompagner physiquement et moralement ces sportifs.

Course enfants (14 h 30)

Deux courses gratuites s'adressent aux jeunes de 10 à 15 ans : une première de 1,5 km destinée aux enfants nés entre 2006 et 2007, une seconde de 3 km pour les enfants nés entre 2002 et 2005.

Village animation (7 h 30 - 18 h)

Réparti sur 1 000 m², il comprend une douzaine de chapiteaux dédiés à l'accueil du public ainsi qu'une scène avec sonorisation devant laquelle une zone sera aménagée pour des séances d'échauffements et d'étiements collectifs.

C'est aussi au village animation qu'auront lieu les remises de récompenses. Restauration et service de massages et de soins sur place (entre autres !).



STREET HOCKEY

Vingt ans que ça roule

Il est loin le temps où les mordus de street hockey maniaient la crosse au milieu des voitures. Vingt ans après sa création, le club des Street Sharks affiche une belle santé comme en témoignent son nombre d'adhérents et ses performances sportives.

Nous sommes en 1997. Une bande de copains se retrouve régulièrement sur des parkings au pied des immeubles antoniens pour jouer au street hockey, déclinaison du hockey sur glace sur une surface en dur. Ils créent le club des Street Sharks dans l'espoir de convertir le plus grand nombre à leur sport favori et d'obtenir de la mairie un lieu où s'adonner à leur passion. Pari gagné. Ces sportifs intègrent d'abord le gymnase Pajeaud avant de déménager pour celui des Rabats, dont le terrain a été refait à neuf l'été dernier pour leur offrir de meilleures conditions de pratique. Preuve de son dynamisme, l'association est passée de 80 à 150 licenciés entre 2006 et 2017. Elle regroupe six équipes en progression constante, dont une qui évolue depuis deux ans en Nationale 3, un niveau jusque-là jamais atteint dans l'histoire du club. Emmenés par leurs entraîneurs Émerick Kerloch et André Vieira, ces joueurs, qui ont pour la plupart chaussé leurs premiers rollers à Antony, visent aujourd'hui la finale du championnat de France. « *Ce sport qui combine sens de l'équilibre et dépassement de soi, tout en restant ludique et collectif, est très populaire auprès des plus jeunes, indique Pascale Petit, la vice-présidente. Trois équipes enfants de roller hockey (benjamin, poussin et mini-poussin) ont toutes les qualités requises pour assurer la relève.* »



Le club des Street Sharks d'Antony soufflera ses vingt bougies, le samedi 20 mai.

Un esprit familial

En dehors de ses brillants résultats sportifs, la force des Street Sharks repose également sur son ambiance conviviale et sur son école de roller enfants et adultes. Les samedis matin, un cours destiné aux familles qui souhaitent apprendre à patiner, suivi d'une initiation au hockey, est proposé. Ces rendez-vous attirent de plus en plus de monde. Deux ou trois randonnées sont aussi programmées à l'arrivée des beaux jours. Pour fêter leur 20^e anniversaire et remercier les bénévoles qui se sont investis dans la vie des Sharks, des rencontres amicales et une exposition photo auront lieu le

samedi 20 mai. Toutes celles et tous ceux qui cherchent d'ores et déjà une discipline pour la saison prochaine peuvent se rendre aux portes ouvertes du club, le dimanche 25 juin. Les jours d'entraînement, le matériel, la technique, les compétitions..., ils obtiendront des réponses à toutes leurs questions. **o**

INFOS+

Street Sharks
Gymnase des Rabats – 173 rue des Rabats
Portes ouvertes :
dimanche 25 juin de 14 h à 17 h
Tél. 06 63 53 50 11 – streetsharks.info



En route pour la montée

Ils attendent ce moment avec impatience. Les joueuses et joueurs du Tennis club d'Antony participent de fin avril à fin juin aux matches interclubs seniors. L'enjeu est de taille pour nos représentants antoniens puisqu'ils pourraient accéder en Nationale à l'issue de la compétition. Pour leur donner du baume au cœur, venez les encourager au stade Georges Suant, les dimanches 7, 21 et 28 mai à partir de 9 h.

INFOS+

Stade Georges Suant
165 avenue François-Molé
Tél. 01 60 96 97 53
tc-antony.com

LA GRANGE AUX DÎMES
 Restaurant gastronomique
 Mariages - Réceptions

Déjeuner Fête des Mères Dimanche 28 mai



3, rue André Dolimier - Wissous • 01 69 81 70 08
 à 5 minutes d'Antony • www.grangeauxdimes.com

Atrium de la Beauté
 Nouvel appareil Cellu M6
 «Alliance» génération 2017

Séance d'essai
30€ les 30 minutes
 au lieu de 60€
 jusqu'au 15 juin 2017



LPG fight for natural beauty

46 boulevard Pasteur
 94260 FRESNES
 01 46 68 01 82
 06 34 16 45 83

Construction Rénovation SCEAUX

Extensions, Surélévations, Aménagements, Peinture.

Lisandre
 Depuis 30 ans

COPROPRIETES ET PARTICULIERS Des fondations au toit, **une entreprise familiale écocitoyenne de 20 salariés.**

Tous corps de métiers

www.lisandre.fr 01 47 02 14 19

ISTANBUL'S GRILL 

Cuisine Anatolienne - Grillades au feu de bois

203, avenue de la Division Leclerc
 Antony - 01 46 66 26 27

Ouvert de lundi au samedi de 11h à 23h
 Fermé le dimanche

AMÉNAGEMENT INTÉRIEUR DÉCORATION
 ÉTUDES ET RÉALISATION TOUTS CORPS D'ÉTAT

Peinture intérieure • Peinture décorative
 Ravalement • Parquet • Revêtements de sols


Depuis 1945 à votre service

Ets LE GUELLEC
 7/9 rue A.C.H. Bouille
 92762 ANTONY Cedex.

Tél. : 01.46.66.44.01
 Fax : 01.46.66.11.95
 E-mail : sylvieleguellec@wanadoo.fr



QUALIBAT
 FFB

ANTONY Fenêtres 

PORTAILS - FENÊTRES - VOLETS - VÉRANDAS

"Depuis 1990, je fabrique mes propres menuiseries dans mes ateliers en Corrèze. Ma démarche consiste à proposer les meilleures marques au juste prix sans blabla ni remise extraordinaire, tout simplement en évitant les intermédiaires." M. Lamiche.

Devis / Métrages, 1 seul interlocuteur : Le Patron !

Arnaud ROLLET
 Tapissier-Décorateur

Réfections sièges, canapés tous style

Fabrication de rideaux, voilages, tenture murale

Horaires atelier :
 9h30-12h30 - 14h-19h

Village artisanal 33, rue de la Bièvre à Bourg-la-Reine
 01 46 66 18 50 - 06 03 52 31 58 - arolletdecorat@sfr.fr



2 av. du Président J. F. Kennedy - 01 46 66 01 58



www.antony-fenêtres-verandas-volets.fr

ÉDUCATION

La Résistance racontée aux enfants

Plus vivant qu'un cours d'histoire, un témoignage. En mars, 54 élèves de CM2 de l'école Pajeaud ont rencontré René Groussard à l'Hôtel-de-Ville. Ancien résistant lorsqu'il avait 13 ans, cet octogénaire leur a raconté son incroyable parcours. Les jeunes restitueront leur travail en juin au Sélect.



René Groussard : « Dans ma famille, nous ne pouvions pas accepter le monde nazi. »

Ça pépie dans les rangs formés à l'entrée de l'Hôtel-de-Ville, ce jeudi 16 mars. Les CM2 de l'école Pajeaud investissent la salle du Conseil municipal, dans une ambiance printanière et légère. Pourtant, l'instant est solennel. Quelques minutes plus tard, le silence s'impose d'eux-mêmes soudainement. Les élèves se lèvent des sièges habituellement occupés par les élus municipaux. René Groussard, 87 ans, fait son entrée, dans un costume cravate impeccable, lunettes à monture noire sur le nez. Cet ancien résistant, grand-croix de la Légion d'honneur, rejoint la rangée de sièges face à l'auditoire. Il est accompagné, entre autres, par Jean-Yves Le Bourhis, maire adjoint chargé de l'Éducation, Françoise Quinzin, conseillère municipale déléguée aux Écoles, Maryse Le Guen, la professeure qui a organisé la rencontre avec l'association Mémoires du mont Valérien, représentée par Alain Faber. Depuis le début de l'année, 54 élèves de deux classes de CM2 de Pajeaud ont travaillé sur la question de la transmission de la mémoire. Ils ont préparé une série de questions à l'intention de cette incarnation de la Résistance.

« Je ne suis pas un héros »

René Groussard retrace d'abord le film de sa vie. La Résistance est pour lui une affaire de famille qui prend racine dans un territoire rural, les Deux-Sèvres. Son père, membre d'une coopérative laitière et de la chambre d'agriculture locale, commande alors depuis sa maison des maquisards qui harcèlent les

occupants allemands. « Il se battait physiquement, mais aussi sur le plan philosophique, affirme René Groussard. Il était un des rares à avoir lu *Mein Kampf* et à connaître la doctrine nazie. » Un jour, il est arrêté par les Allemands, emprisonné et fusillé le lendemain matin. Cela quelques jours après la mort de son frère. René Groussard fait une pause, saisi par l'émotion. « J'avais 13 ans. Je suis entré dans la Résistance à ce moment-là, reprend-il. Je ne suis pas un héros, j'ai fait ce que je devais faire. » Son rôle est celui d'un agent de liaison : il transporte sur son vélo des plis et des armes pour les maquisards jusqu'à la Libération.

Son discours terminé, une armée de doigts se lève pour l'interroger. « Avez-vous eu peur ? » demande un garçon. « Quand je transportais des armes, non. En revanche, les nuits étaient pénibles et je craignais les bombardements », réplique l'octogénaire. Ses réponses à peine entamées, les élèves enchaînent : « Avez-vous entendu l'appel du 18 juin ? » « Quel était votre nom de code ? » « Avez-vous tué quelqu'un ? » « Êtes-vous heureux maintenant ? »

Après deux heures d'un exercice auquel l'homme s'est prêté comme un candidat en pleine campagne électorale, les élèves entonnent une *Marseillaise*, avant de retrouver la douceur printanière. « C'est intéressant de voir un témoin vivant de cette période en complément des cours. On comprend mieux ce qui s'est passé », relève Manon, 10 ans, sur le parvis de l'Hôtel-de-Ville. Comme ses camarades, elle a étudié tout au long de l'année cette page de l'histoire de France. Au programme, visite du musée de Meaux, du mont Valérien, ravage de la flamme du Soldat inconnu sous l'Arc de triomphe, avant une présentation de leur travail le 22 juin à 18 h 30, au Sélect, où ils recevront tous un diplôme citoyen. Cette fois-ci, c'est eux qui feront face à un auditoire. ○



Les participants à la rencontre devant l'Hôtel-de-Ville.

+ AMÉNAGEMENT

Vos projets sur mesure

Spécialisée en cuisines, salles de bains et dressings sur mesure, l'enseignante d'origine allemande Nolte et son showroom de 100 m² ont élu domicile au 46 avenue Aristide-Briand depuis le 12 février. Cette boutique est gérée par Patrick Monard, vingt-deux ans d'expérience dans le métier. « *J'ai toujours été séduit par cette marque qui propose des produits milieu et haut de gamme bien structurés, avec un excellent degré de finition* », précise-t-il. Ici, le client est accompagné tout au long de son projet depuis sa conception jusqu'à

la livraison : définition des besoins lors d'une première visite, élaboration de plans en 3D, prise des mesures, pose du produit, etc. Verre, Inox, bois massif, quartz..., le choix des matériaux est aussi très large. Possibilité de faire une demande expliquant son projet sur le site Internet du magasin. Devis gratuit. ○

INFOS+

Nolte
46-48 avenue Aristide-Briand
Du mardi au samedi de 11 h à 19 h
01 47 35 03 41
nolte-antony.com



+ CHAMPIONNAT

Des cappuccinos sublimes



Néora Shwartz est une artiste. Plus précisément une barista manager. Sa spécialité ? Elle dessine sur un cappuccino une fleur, un visage, un masque chinois, avec de la mousse de lait. Cette activité porte un nom : Latte art. Une prouesse technique qui exige une grande dextérité et une concentration de chaque instant. Le moindre faux mouvement peut être fatal. Sous les conseils avisés de son père, propriétaire du Robi's & Co, cette jeune Antonienne s'est entraînée pendant des heures en soirée, une fois les clients partis. Avec acharnement. À tel point qu'elle a participé dernièrement au championnat de France du café à Lyon où elle s'est classée 5^e. Elle a dû franchir plusieurs étapes pour se hisser jusqu'en finale. « *Ces épreuves qualifica-*

tives se déroulent en temps limité, indique-t-elle. Il faut reproduire une figure d'après une photo de son choix en utilisant d'abord un seul pichet de lait puis un stylet. En finale, la tasse est plus petite et j'ai été un peu hors délai, ce qui m'a pénalisée. » La ressemblance du dessin avec la photo, le remplissage de la tasse, le contraste entre le lait et le café, l'absence de bulles..., le jury ne laisse rien passer. Passionnée et volontaire, Néora Shwartz remettra le couvert avec l'espoir de monter sur le podium. En attendant, vous pouvez déguster ses cappuccinos chez Robi's & Co. ○

INFOS+

Robi's & Co
29 bis rue Auguste-Mounié
Ouvert du lundi au dimanche
de 8 h à 20 h - 09 50 12 32 24

ILS S'INSTALLENT À ANTONY

+ Artisan chauffagiste - plombier

Titulaire de deux CAP comme installateur sanitaire et thermique, Thomas Œuvray s'est mis à son compte et intervient à votre domicile tous les jours de la semaine. Fort de dix ans d'expérience dans ce secteur

d'activité, il est compétent pour tous types de travaux : résolution de problèmes de fuite d'eau, réparation de sanitaires, changement de robinet, de chaudière, de chauffe-eau, etc. Devis gratuit. Dépannage 24 h/24. 06 46 19 05 54. oeuvray-ets.fr

+ Naturopathe

Anne Martel lance son activité en tant que naturopathe. La naturopathie est une médecine naturelle de prévention qui traite toutes sortes de troubles chroniques : allergie, digestion difficile, migraines, troubles féminins, du sommeil, problèmes articulaires, circulatoires, de peau, etc. Cette pratique permet de mieux

préserver votre santé et de comprendre les causes de vos maladies. Sur rendez-vous uniquement. 113 avenue Aristide-Briand. 06 65 23 46 94. annemartel-naturopathe.fr

+ Kinésithérapeutes

Violette Billionnet et Charlotte Clermont, toutes les deux masseuses kinésithérapeutes diplômées d'État, ont ouvert leur cabinet au 1 avenue de Montaigne depuis le lundi 3 avril. Spécialisées en pédiatrie et en rééducation post-partum, elles reçoivent leur clientèle uniquement sur rendez-vous du lundi au vendredi de 9 h à 19 h 30. 01 46 89 31 36 ou 07 68 12 52 42. pediakine.com



Un panier gourmand de 150 € environ sera remis au gagnant de la tombola.

GASTRONOMIE

Vos papilles en éveil

Avis aux épicuriens ! Couronné de succès lors de sa première édition, le Salon des gourmets revient en force à Antony, les 13 et 14 mai. Cet événement mis en place par le Lions Club, avec le soutien de la Ville et de l'association des commerçants du quartier Saint-Saturnin, aura lieu non plus dans l'espace Henri Lasson mais dans la cour d'honneur, récemment rénovée, de l'association Saint-Raphaël. Dans une ambiance garden-party, dégustez les spécialités d'une quinzaine de producteurs récoltants, dont près des trois quarts étaient présents en 2016. C'est un véritable tour de France gastronomique qui sera proposé : foie gras du Péri-

gord, saucisson de Savoie, charcuterie et fromage basque, pineau des Charentes, bières artisanales, confiseries, champagnes, etc. Outre un lâcher de ballons, une tombola mettra en jeu un panier gourmand d'une valeur de 150 € environ. Les gains de cette manifestation seront reversés par le Lions Club à une association qui défend la cause d'enfants en difficulté. ○

INFOS+

Samedi 13 et dimanche 14 mai de 10 h à 18 h – Accès rue de l'Église Association Saint-Raphaël, 2 place du Carrousel 06 03 58 01 12 Entré libre

3 000 € de lots en jeu



Faites un nœud à votre mouchoir. La fête des Mères aura lieu le dimanche 28 mai. À cette occasion, l'association des commerçants du cœur de ville organise un jeu concours, avec 3 000 € de lots à gagner dont trois principaux : un bijou (500 €), un sac (300 €) et un soin esthétique (200 €). Pour jouer, il suffit de faire ses achats chez l'un des commerçants participants. Pour les identifier, un petit drapeau aux couleurs de la fête des Mères est accroché sur la façade de leur boutique. ○

Conférences

L'association Nouvel Élan propose deux conférences sur la santé à l'espace Henri Lasson, 6 passage du Square : « Douleurs musculaires et articulaires » le 11 mai de 17 h à 19 h, « Fatigue inexplicable » le 9 juin de 15 h à 17 h. Inscription au 06 64 11 60 91 (5 €/conférence).

Brocantes

L'association Solidarité entraide organise un vide-grenier sur le parking de la gare RER B Fontaine Michalon, rue Mirabeau, le 7 mai. Le 13 mai de 9 h à 16 h, l'Association familiale catholique d'Antony prendra le relais avec son vide-grenier familial sur le parking de l'église Saint-Maxime, 11 rue du Jour. Ce même jour, aura lieu le vide-grenier Brocabone de 8 h à 17 h réservé aux habitants du quartier (rues de Bône, de la Paix, notamment). Le 14 mai de 8 h à 18 h, ce sera au tour de l'association Michalon Ô de proposer sa brocante, rue Maninville. Inscription à associationmichalono@yahoo.fr. Enfin, la grande braderie de solidarité de Tenrikyo se déroulera au 80 rue Velpeau, le 21 mai de 12 h à 16 h. Les dons de livres, chaussures, meubles, vêtements sont les bienvenus. Vous pouvez les déposer au centre jusqu'au 20 mai entre 9 h et 17 h. 01 46 66 77 01.

Foire à tout

La 27^e Foire à tout du quartier Pajeaud aura lieu au centre commercial de la Bièvre, 204 rue Adolphe-Pajeaud, le 14 mai de 8 h à 20 h. Inscription auprès de la boulangerie ou de la boucherie du centre commercial. 06 24 83 26 18.

Don du sang

L'Établissement français du sang d'Île-de-France et les Amis du Beau Vallon organisent une collecte de sang le 26 mai de 9 h à 13 h 30 et de 14 h 30 à 19 h 30, à l'espace Henri Lasson, 6 passage du Square.

Unafam

Les bénévoles de l'Union nationale de familles et amis de personnes malades assurent une fois par mois et sur rendez-vous une permanence d'accueil des familles. Prochaine date : 16 mai de 14 h à 17 h. CMP d'Antony, 79 rue Prosper-Legouté. 06 67 61 08 51.

France Alzheimer

L'association organise des groupes de parole pour permettre aux aidants familiaux de surmonter leurs difficultés avec un malade Alzheimer. Prochaines séances : le 7 mai à 10 h dans l'ancienne mairie de Sceaux (68 rue Houdan), le 8 mai à 10 h dans la résidence Korian Saint-Charles de Sceaux (99 rue Houdan), le 19 mai à 14 h dans la salle François Molé d'Antony (place Firmin-Gémier) et le 20 mai à 9 h 30 au 42 rue d'Estienne-d'Orves à Fontenay-aux-Roses. 01 47 02 79 38.

France AVC

L'association France AVC convie les personnes qui ont subi un accident vasculaire cérébral et leurs proches à participer à un groupe de parole à l'espace Henri Lasson, passage du Square, le 3 juin de 14 h 30 à 17 h 30. 06 15 07 58 56. franceavc.com

Pour les aidants

Le café des aidants accueille les personnes qui aident au quotidien un proche fragilisé par la dépendance, la maladie ou le handicap.

Thème du prochain rendez-vous :
« Il (elle) refuse mon aide, que faire ? »

+ D'INFOS Samedi 20 mai de 9 h 30 à 11 h.
Maison des Ans toniques, 23-25 villa Domas.
Tél. 01 40 96 31 70.

RÉGION ÎLE-DE-FRANCE

Un nouveau préfet

Nommé par décret du président de la République en Conseil des ministres le 15 février, Michel Delpuech a succédé à Jean-François Carencu en tant que préfet de la région Île-de-France. Âgé de 64 ans, cet énarque de la promotion Voltaire a également été préfet des Hauts-de-Seine, de Picardie, de Corse, ainsi que directeur de cabinet de Michèle Alliot-Marie au ministère de l'Intérieur entre 2007 et 2009.



Déclaration d'impôt

Les personnes qui souhaitent se faire aider pour remplir leur déclaration d'impôt peuvent rencontrer gratuitement et sans rendez-vous un avocat fiscaliste au Point d'accès au droit, le jeudi 11 mai de 14 h à 18 h.

+ D'INFOS 1 place Auguste-Mounié. Tél. 01 40 96 68 60.

PROJECTION - DÉBAT

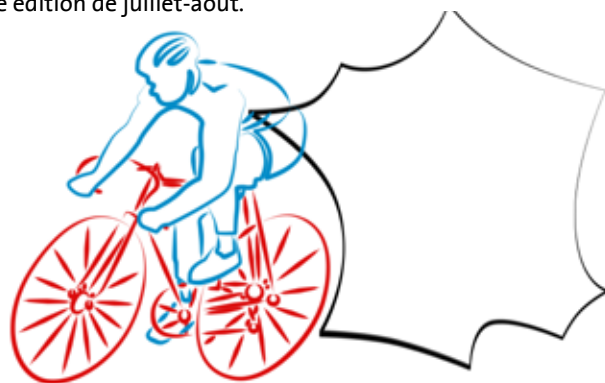
Bikes vs Cars

L'association Antony à vélo organise une projection du documentaire du cinéaste suédois Fredrik Gertten *Bikes vs Cars* à la salle Henri Lasson, le 12 mai à partir de 19 h. Ce film dénonce l'hégémonie de l'automobile et roule pour un mode plus... vélocitaire. Il sera suivi d'un débat dès 21 h 30 avec Olivier Razemon, journaliste au *Monde* spécialisé dans les transports, et Frédéric Héran, économiste et urbaniste, expert des déplacements urbains. Si vous vous posez des questions sur la pollution et les transports, si vous aimez marcher ou pédaler, si vous êtes curieux, cette projection vous intéressera.

+ D'INFOS Vendredi 12 mai à la salle Henri Lasson, passage du Square (face au marché). antonyvelo.canalblog.com

La Grande Boucle passera par Antony

Avant d'arriver dans la capitale, la caravane et le peloton du 104^e Tour de France traverseront Antony en empruntant la RD 920, le dimanche 23 juillet. Si cet événement est d'abord un moment familial et festif, il nécessite aussi des mesures de sécurité conséquentes. Des restrictions de circulation sont prévues et le stationnement sera interdit par endroits. Plus de détails dans notre édition de juillet-août.



EN BREF

TRAVAUX

Bâtiment

Groupe scolaire André Chénier : remplacement des menuiseries extérieures. Groupe scolaire Dunoyer de Segonzac : réalisation du plancher du rez-de-chaussée, pose des réseaux. Complexe sportif La Fontaine : fin de la pose du bardage en façade, mise en place de luminaires, réalisation de planchers chauffants, de l'installation électrique, de cloisons en doublage. Résidence Renâtre :

rénovation des appartements. Dépôt des services techniques (rue de Châtenay) : travaux de fondation.

Espaces verts

Squares, parcs et divers sites : taille, désherbage, plantation de massifs fleuris. Abords de la gare des Baconnets (rues de Massy et des Garennes), rue Mirabeau : élagage et abattage.

Voirie

Rue de la Cité-Moderne, RD 920 : requalification de la voirie. Rues André-Chénier, du Pont-de-Pierre : enfouissement de réseaux. Avenue Lavoisier, allée des Ormeaux, rues de l'Abreuvoir, des Pivoines, de la Prairie, Prosper-Legouté : renouvellement d'une canalisation d'eau potable.

Permanence Info-énergie

La prochaine permanence habitat et énergie de Vallée Sud Grand Paris aura lieu au siège de VSGP, 28 rue de la Redoute, à Fontenay-aux-Roses, le vendredi 19 mai de 9 h à 13 h et de 14 h à 17 h.

+ D'INFOS Rendez-vous au 01 55 95 95 32 ou par courriel à energiehabitat@valleesud.fr

MÉDIATHÈQUE Facile à lire

Un nouvel espace « Facile à lire » a vu le jour à la médiathèque Anne Fontaine en faveur des jeunes de 6 à 16 ans qui présentent des difficultés de lecture dues par exemple à une dyslexie ou à un handicap mental, ainsi qu'aux jeunes pour qui le français est une langue étrangère. Des livres en gros caractères, certains sans texte ou accompagnés d'un CD, des romans courts et simples à comprendre, des CD spécifiques pour personnes porteuses d'un handicap sont à leur disposition. Les parents peuvent aussi trouver des documentaires sur les troubles dyslexiques. À noter : l'inscription des jeunes est gratuite.

+ D'INFOS Médiathèque Anne Fontaine, 20 rue Maurice-Labrousse. Tél. 01 40 96 17 17.



Tous en selle jusqu'à Paris

Le premier week-end de juin est l'occasion d'une belle balade à vélo en famille jusqu'à la capitale, pour un pique-nique géant sur les pelouses des Invalides. Inutile d'avoir une superbe bicyclette ou d'être un grand sportif. Cette manifestation, baptisée « Convergence francilienne cycliste », est ouverte à tous. Des pneus bien gonflés, des freins en bon état et du matériel de réparation suffisent pour prendre la route. Tout le cortège sera en rouge : décorez votre machine, maquillez-vous, prenez des ballons de cette couleur. Deux points de rendez-vous sont prévus à Antony : le dimanche 4 juin à 10 h 30 devant l'Hôtel-de-Ville ou sur le parking de la place du Général-de-Gaulle (Croix de Berny). Possibilité de rejoindre les participants tout au long du parcours en repérant les différentes étapes sur mdb-idf.org.



Hébergez des artistes

Le théâtre Firmin Gémier La Piscine recherche des volontaires prêts à accueillir chez eux des artistes venus du monde entier (renseignements au 01 41 87 20 80) et des personnes qui participeront à la préparation du festival des arts du cirque Solstice (01 41 87 20 90).

CONCOURS PHOTO

Être ado à Antony

Le Conseil des jeunes citoyens et le 11 Espace Jeunes invitent les Antoniens de 11 à 20 ans et les jeunes du même âge scolarisés dans la ville à participer à un concours de photo sur le thème « Ados à Antony ». Pour concourir, envoyez vos plus beaux clichés avant le mercredi 10 mai à concours_photo_ado2017@ville-antony.fr, en indiquant vos nom et coordonnées : photos avec vos amis, de vos sorties ou lieux préférés, etc. Un jury choisira les plus belles réalisations et les plus significatives. Celles-ci seront présentées au 11 Espace Jeunes en même temps que l'exposition sur l'adolescence de l'auteure de bandes dessinées Pauline Aubry. Des récompenses seront remises le jeudi 18 mai : places de cinéma, de bowling ainsi que des BD.

+ D'INFOS Espace Jeunes, 11 bd Pierre-Brossolette. Tél. 01 40 96 73 77.



GRAND PARIS

La ligne 18 du métro déclarée d'utilité publique

Dans un décret paru au *Journal officiel* le 30 mars, la ligne 18 du métro du Grand Paris, qui comprendra une gare à Antonypole en 2024, a été déclarée d'utilité publique. La mise en route des travaux du tronçon reliant les gares Aéroport d'Orly à Versailles prend dès lors un caractère prioritaire.

CENTRAL CHANTIER
Entreprise Générale de Bâtiment
 LES SPÉCIALISTES DE LA RÉNOVATION - EXTENSION - SURÉLEVATION
www.central-chantier.fr

RGE QUALIBAT MAÇONNERIE - DÉMOLITION
 ÉLECTRICITÉ - PLOMBERIE
 ISOLATION - CARRELAGE - PEINTURE

Siège social : 59, rue Roger Salengro - 92160 Antony
 Port. : 06 07 99 67 67

Bureaux : 32 rue Victor Baloche - 91320 Wissous
 Tél. : 01 64 47 13 03

10 ANS GARANTIE DÉMÉNAGEMENT

GB12
 DÉMÉNAGEMENT

**PARTICULIERS
 ENTREPRISES**

DÉMÉNAGEMENT
 FRANCE • INTERNATIONAL
 GROUPAGES • GARDE-MEUBLES

gb12-demenagement.com
 32/34 avenue Raymond Aron 92160 ANTONY
01 46 61 08 51

Au Gourmet d'Antony

Traiteur
 Cuisine
 Charcuterie Fine



12 rue Auguste Mounié - © 01 46 74 02 02

QUALIBAT LA QUALITÉ POUR TOUS LES ANCIENS

Ets. PELEJA Frères
 Maçonnerie Générale



☎ **01 69 20 68 58**
 Fax : 01 69 81 73 55
 Port. : 06 60 42 99 79

30, rue Victor Baloche
 91320 WISSOUS
freres.peleja@wanadoo.fr

MÉNAGE REPASSAGE

vita LOGIS

GARDE D'ENFANTS PETITS BRICOLAGES

01 57 19 17 71
 06 80 41 21 78

TICKETS CESU ACCEPTÉS -50% DE CRÉDIT D'IMPÔTS

www.vitalogis.com
 contact@vitalogis.com - 5-7 rue Marcelin Berthelot - ANTONY

AU GROS BONHOMME
 Artisan - commerçant PME

**Le spécialiste
 du prêt-à-porter pour
 homme grande taille
 depuis 1929**

Ouvert du lundi au vendredi de 8h30 à 12h30 et de 13h30 à 19h
 17, boulevard Arago - ZI de Villemilan - 91320 Wissous
 Tél. : 01 69 30 00 26 - Fax : 01 69 20 25 04 - Courriel : augrosbonhomme@free.fr

Tradition & Technique du Toit

COUVERTURE
 PLOMB - ZINC - CUIVRE - ARDOISE - TUILE

ISOLATION
 SOUS COMBLES - EXTÉRIEURE
 PROCÉDÉ SARKING

INSTALLATEUR VELUX

44, rue des Mûres
 ANTONY

Tél. : 01 57 19 11 08



L'HERBIER DE PROVENCE
 Art de la Maison

Ouvert le lundi de 14h30 à 19h15
 du mardi au samedi de 9h30 à 13h
 et de 14h30 à 19h15
 le dimanche de 9h30 à 13h

24, rue Auguste Mounié
 92160 ANTONY
 Tél. : 01 46 66 38 77 - Télécopie : 01 46 66 61 50



STATIONNEMENT TRÈS GÊNANT

Gare à vous !

La Ville a reçu des plaintes d'Antoniens mécontents à cause d'automobilistes mal garés, notamment dans le quartier de la Croix de Berny. Les personnes âgées et handicapées, les mamans et assistantes maternelles qui se promènent avec une poussette craignent un risque pour leur sécurité. Il faut savoir que le code de la route a introduit une nouvelle catégorie d'infraction : le stationnement très gênant passible d'une amende de 135 €. Celle-ci sanctionne les conducteurs qui s'arrêtent ou se garent sur les trottoirs, les voies de bus, les pistes cyclables, les emplacements réservés aux personnes handicapées ou aux transports de fonds, à proximité des bouches d'incendie et aux abords des panneaux et signaux lumineux de circulation lorsque le gabarit du véhicule est susceptible de les masquer. Elle interdit aussi de stationner à moins de cinq mètres devant un passage piéton, en dehors des places matérialisées.

RECRUTEMENT

30

Vallée Sud Grand Paris et le Comité départemental de volley lancent deux sessions de recrutement de 15 postes pour obtenir un brevet professionnel de la jeunesse, de l'éducation populaire et du sport, mention « activités sports collectifs ».

+ D'INFOS Recrutements en CDD d'insertion d'un an. Prochaine session jeudi 11 mai 2017 à 14 h à la Maison des entreprises et de l'emploi, 42 avenue Aristide-Briand à Antony. Inscription au 01 55 95 95 32 ou à recrutement@valleesud.fr.

L'imaginaire dans l'art contemporain

Voyagez le temps d'une exposition à la Maison des arts jusqu'au samedi 3 juin. « L'imaginaire, une porte entre deux mondes » met en lumière les œuvres de quatre artistes contemporains :

Hugues Gillet invente des scènes inspirées par la littérature, la mythologie ou les religions, dans lesquelles apparaissent des créatures hybrides à la fois repoussantes et attirantes, associant l'humain, l'animal et le végétal.

Jean-Pierre Monnod nous entraîne, quant à lui, dans des villes fantastiques désertées par l'homme mais progressivement reconquises par la végétation et les animaux sauvages, mêlant dans un savant jeu de perspectives des références architecturales réinterprétées.

Yves Thomas observe la mer et imagine d'impressionnantes marines visionnaires oscillant

entre un monde antédiluvien et postdiluvien, dans lesquelles la lumière occupe une place centrale. **Gérard Willemenot** poursuit et actualise la tradition de la fable sociale héritée d'un Jérôme Bosch, traitant de manière humoristique les folies des hommes au moyen d'une technique en voie de disparition, la peinture *a tempera*.

Cette exposition s'accompagne d'une visite guidée (14 mai à 16 h), d'une conférence-rencontre « Permanence du courant imaginaire dans la peinture occidentale » par l'historienne de l'art Christine Sourgins (20 mai à 16 h), et d'un atelier pratique pour enfants de 6 à 12 ans accompagnés d'un parent, sur le thème de « l'invention d'une chimère » (17 mai de 14 h 30 à 16 h 30, sur inscription).

+ D'INFOS Maison des arts, 20 rue Velpeau (parc Bourdeau). Tél. 01 40 96 31 50.



Restaurant



Nawar

Gastronomie Libanaise
Traiteur • Buffet
Réceptions
Repas d'affaires
Cocktail

sur place ou à emporter - livraison gratuite

10, place de l'Hotel de ville 92160 Antony
 ☎ 01 46 66 14 60 - 06 10 85 73 33
 restaurantnawar@gmail.com

ouvert le samedi matin à Antony

Professionnel : Les commerciaux sont à votre disposition sur simple demande.

-10%

pour les ASSOCIATIONS ET ETUDIANTS



26 Av aristide Briand
 92160 Antony
 Tél. : 01 46 66 01 24

8 rue ella Maillart
 91300 Massy
 Tél. : 01 60 14 23 52

www.igprint.fr igprint@igprint.fr

Affiche Brochure Cartes de visite Carnet Liasse Flyers Plan

RÉNOVATION 1400

23 ans d'existence
 www.renovation1400.fr

RÉNOVATION
MAÇONNERIE • MENUISERIE
AMÉNAGEMENT COMBLES
TERRASSES • ISOLATION
INTÉRIEURE ET EXTÉRIEURE

PEINTURE DÉCORATION
CARRELAGE
REVÊTEMENTS SOLS ET MURS
PONÇAGE
VITRIFICATION




173, avenue de la Division Leclerc - 92160 ANTONY ☎ **01 40 96 88 34** - Fax : 01 40 96 18 61



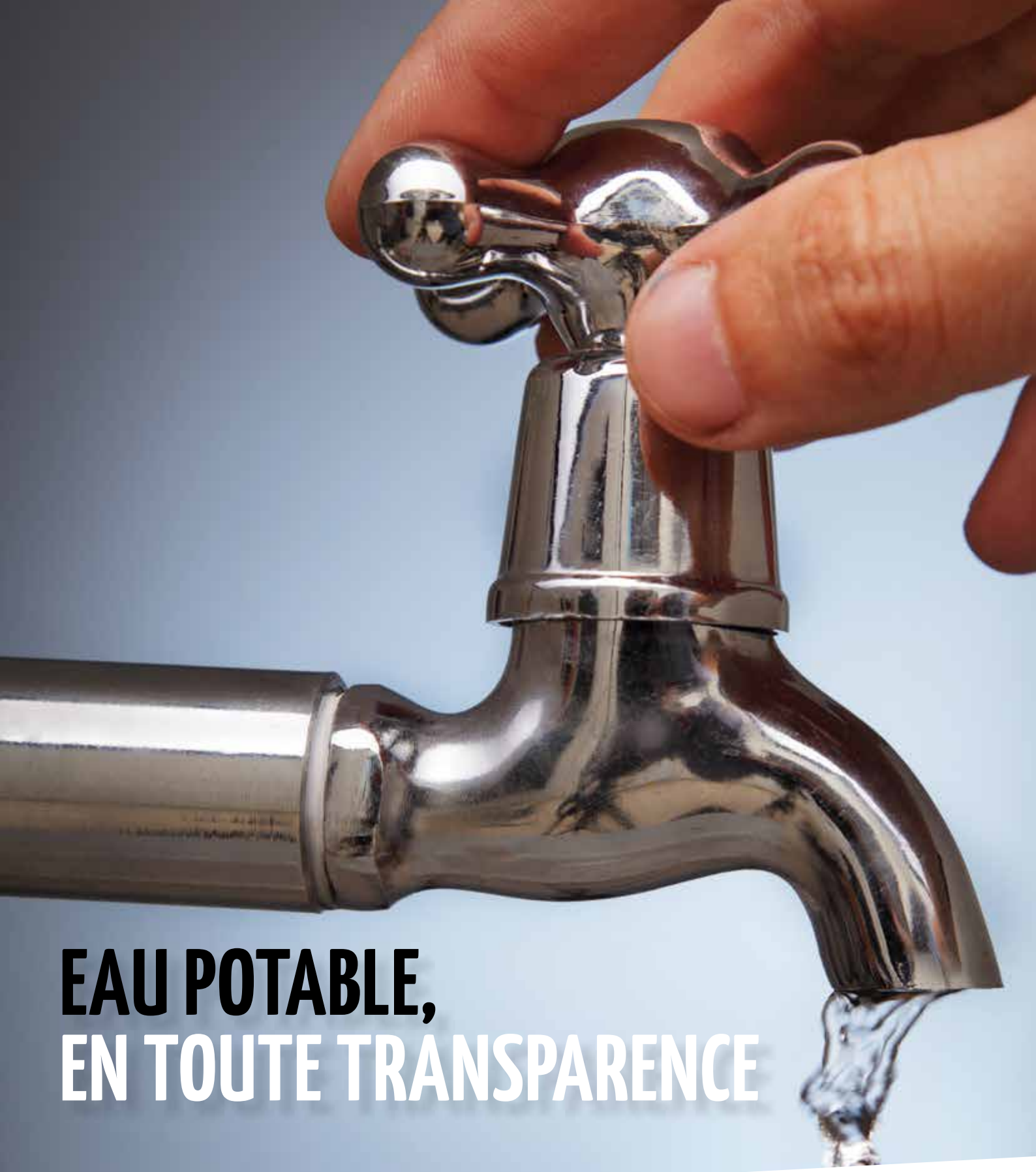
RGE CERTIBAT

LA SUPPRESSION DU COS
VOUS PERMET D'AGRANDIR VOTRE MAISON
ET DE LA RENOVER AVEC LE CREDIT D'IMPOT




LEFRANC & Associés
Architectes DPLG

49, avenue Aristide Briand 92160 ANTONY
 Tel : 01 46 74 62 62 Fax : 01 46 74 62 62
 Port : 06-62-31-82-71
 Mail : architecte.cabinet.lefranc@wanadoo.fr



EAU POTABLE, EN TOUTE TRANSPARENCE

À la Une

Ouvrir son robinet pour profiter d'une eau potable est un geste auquel nous ne prêtons guère attention. Puisée dans la nature, cette ressource si précieuse a pourtant effectué un long périple avant d'arriver comme par magie à votre domicile. D'où provient-elle ? Comment a-t-elle été traitée ? Qui est chargé de contrôler sa qualité ? De quelle façon son prix est-il fixé ? Plongée exploratoire.



L'usine de traitement de Choisy-le-Roi distribue chaque jour de l'eau potable à 1,85 million d'habitants dans le sud de l'Île-de-France.

DISTRIBUTION

De Choisy-le-Roi à Antony

Elle est potable, abondante et toujours disponible. Si l'eau de votre robinet est aussi fiable, c'est parce qu'elle est traitée en amont par une usine de potabilisation. Celle de Choisy-le-Roi, qui alimente plus de cinquante communes de la banlieue sud de Paris dont Antony, est une des plus grandes et modernes d'Europe.

Vous l'ignorez peut-être mais l'eau de votre robinet provient de la Seine. Elle a parcouru des kilomètres et franchi d'innombrables étapes pour pouvoir être consommée. Une procédure indispensable : un Français utilise en moyenne 137 litres d'eau par jour pour boire, se laver, arroser son jardin, etc. C'est pourquoi elle figure parmi les aliments les plus contrôlés. Sa couleur, son goût, son odeur, la présence de bactéries qui pourraient nuire à la santé..., tout est surveillé.

Son périple prend sa source à Choisy-le-Roi, où se situe l'une des plus grandes usines d'eau potable en Europe. Celle-ci appartient au Syndicat des eaux d'Île-de-France (Sedif), qui a confié son exploitation à Veolia eau d'Île-de-France. Elle fournit au quotidien 340 000 m³ d'eau à 1,85 million d'habitants du sud de la banlieue parisienne. Comment fonctionne-t-elle ? Par quelle prouesse tech-

nique l'eau devient-elle potable ? Où est-elle stockée ? Après avoir été puisée dans la Seine à l'aide d'un système de pompage, elle subit un toilettage pour intercepter les détritiques, tels les sacs plastique. À ce stade, elle n'est pas consommable. Grâce à des coagulants, les résidus sont regroupés en amas, appelés floccs. Du fait de leur poids, ils tombent au fond de grands bassins et sont ensuite évacués par des racleurs. C'est à ce moment qu'intervient la filtration sur sable. L'eau passe à travers un bac à sable qui la nettoie, la rend plus limpide.

Élimination des virus et des bactéries

Puis s'enchaînent deux étapes essentielles : l'ozonation et la filtration sur charbon actif. Ces procédés détruisent les virus, les bactéries, tous les micropolluants. Un traitement aux ultraviolets permet l'éli-

mination des dernières substances indésirables. L'eau devient alors potable et est stockée dans d'immenses réservoirs à l'intérieur de l'usine. Une unité de pompage ultrapuissante permet de l'envoyer dans le réseau de distribution. On ajoute une dose de chlore pour éviter sa dégradation au cours de son cheminement. Des prélèvements sont régulièrement effectués car l'eau potable doit répondre à 63 critères de qualité pour pouvoir être distribuée. Construite à la fin du XIX^e siècle, cette usine est à la pointe de la technologie. Un 15^e plan d'investissement pour la période 2016-2020 modernise l'ensemble du réseau du Sedif, qui regroupe trois usines de production à Choisy-le-Roi, Neuilly-sur-Marne et Méry-sur-Oise. C'est à ce prix que l'eau du robinet est d'une qualité irréprochable. ○

Comment l'eau potable est-elle contrôlée ?

L'eau du robinet répond à des normes strictes inscrites dans le Code de la santé publique. Chaque année, environ 350 000 prélèvements – soit 8 millions d'analyses – sont réalisés par des laboratoires agréés à la demande des Agences régionales de santé (ARS) et de l'exploitant Veolia eau d'Île-de-France. Ces contrôles permettent de vérifier la qualité chimique et bactériologique de l'eau ainsi que l'état des installations de production, de stockage et de distribution. La note de synthèse de l'ARS,

jointe une fois par an à la facture d'eau et disponible sur les sites Internet des exploitants, permet de se renseigner sur la qualité de l'eau dans sa commune. Sachez enfin que vous pouvez accepter qu'un prélèvement soit réalisé au robinet de votre domicile. Inscrivez-vous sur la liste des volontaires en renvoyant le questionnaire à votre disposition au service communal d'hygiène et de santé, 1 rue Maurice-Utrillo, ou en le téléchargeant sur le site Internet de la Ville (voir ci-contre). ○



INFOS+

ville-antony.fr/eau-sous-contrôle
service-public.fr/particuliers/vosdroits/R11461
sedif.com

ASSAINISSEMENT

Le bon usage des eaux usées

À la sortie de votre robinet, l'eau est évacuée dans un circuit souterrain. Elle n'échappe pas à tout contrôle pour autant. Le Syndicat interdépartemental pour l'assainissement de l'agglomération parisienne (Siaap) intervient pour préserver l'environnement en évitant le rejet d'eaux polluées dans la nature.



L'usine de Saint-Germain-en-Laye.

Parvenir à distribuer l'eau dans tous les foyers est un tour de force. L'évacuer également. Le challenge est d'autant plus difficile que les eaux usées proviennent non seulement des habitations, mais aussi des industries, sans oublier des eaux de pluie. Ces mètres cubes doivent être traités impérativement pour des raisons de santé publique : éviter la dégradation des lacs et rivières dans lesquels sont rejetées les eaux préserve par ricochet la santé humaine, la faune, la flore et l'activité touristique sur les plans d'eau.

Pour démarrer ce cycle de dépollution, la réglementation impose à toutes les habitations d'être raccordées au réseau d'assainissement collectif ou, cas plus rare, de posséder un système autonome. À la sortie des égouts communaux ou départementaux, le Siaap gère 440 km d'autoroutes d'eau souterraine. Ce service public, qui rassemble la Ville de Paris, les trois départements de la petite couronne et 180 autres villes de la région, transporte les eaux usées jusqu'à ses usines de dépollution. Lors des épisodes de forte pluie, il possède aussi des bassins de stockage vers lesquels il oriente les eaux. Les flux sont pilotés depuis un poste de contrôle en service 24 h/24 pour éviter les situations de crue.

EN CHIFFRES

85 %

Part des eaux usées d'origine domestique

2,5 millions

Volume en m³ d'eaux usées transportées, traitées et dépolluées par le Siaap chaque jour

6

Usines de dépollution de l'eau gérées par le Siaap

Azote, huiles, métaux...

En temps normal, les eaux antoniennes courent donc jusqu'à l'usine de Saint-Germain-en-Laye, dans les Yvelines. Là-bas, elles sont traitées sur un site de 800 ha. Tout est fait pour extraire une liste de polluants longue comme le Mississippi. On y trouve le carbone, issu des petits débris organiques et des matières fécales ; le phosphore, provenant des produits d'entretien ; l'azote, contenu dans les urines. Il faut y ajouter diverses substances toxiques rejetées par les industries, ainsi que les carburants, huiles de vidange, métaux lourds et autres polluants charriés par les eaux de pluie. Pour les éliminer, l'usine de Seine-Aval de Saint-Germain-en-Laye a mis au point un programme bien plus complexe que le cycle de votre machine à laver. Les eaux usées subissent un dégrillage pour arrêter les gros déchets. Elles passent ensuite au « dessablage » pour isoler les sables, graviers et graisses. Vient ensuite la décantation pour éliminer les matières en suspension. Des bactéries sont aussi utilisées pour dégrader les matières polluantes. L'eau est enfin clarifiée avant d'être rejetée dans la Seine. Des boues se forment également au cours de ce cycle de lavage. Celles-ci sont valorisées en comme compost et fertilisant dans l'agriculture. Elles servent aussi à couvrir 60 % des besoins énergétiques de l'usine par le biogaz. La dernière partie est conduite dans un centre de stockage. ○

Le zéro phyto coule de source

Avant que leur usage ne soit interdit dans les lieux publics au 1^{er} janvier 2017, la Ville s'est engagée depuis plusieurs années à supprimer les produits phytosanitaires dans l'entretien des espaces verts communaux, terrains de sport et cimetières. Elle participe ainsi à la préservation de la qualité de l'eau et de la flore locale. Pesticides, herbicides, fongicides et autres produits engendrent des coûts supplémentaires pour rendre l'eau potable.

FACTURE

Comment est déterminé son prix ?

Le coût de l'eau dépend d'un ensemble de services publics. Il faut la puiser dans une rivière ou une nappe souterraine, la rendre potable, la stocker, la contrôler, la distribuer jusqu'à votre domicile parfois sur des kilomètres, traiter les eaux usées. À cela s'ajoutent des taxes et des redevances.



La part « eau potable de votre facture » a baissé de 10 centimes depuis le 1^{er} janvier 2017.

Contrairement à l'électricité et au gaz, le prix du service public de l'eau ne repose pas sur un tarif unique. Il n'est pas le même pour tous les Français selon que l'on habite à Antony, à Paris ou à Marseille. Chaque collectivité fixe en effet son prix. Celui-ci englobe les investissements nécessaires au maintien d'un réseau sûr et efficace, le traitement de l'eau dans une usine de production, la mobilisation de professionnels qualifiés, la gestion avec les clients abonnés (facturation, interventions). Mais pas uniquement. Il prend aussi en compte d'autres critères : l'abondance ou non de la ressource en eau, sa qualité, son accès plus ou moins aisé et la densité de la population à desservir. Sont intégrées aussi à votre facture des taxes transférées ensuite dans les caisses de l'État et des redevances versées à des établissements publics, comme Voies navigables de France qui entretient les cours d'eau navigables, et diverses agences de l'eau. Enfin s'ajoute la part due au coût de l'assainissement.

200 fois moins cher que le prix de l'eau en bouteille. Cette estimation se base sur la consommation annuelle d'un ménage de trois personnes évaluée à 120 m³. Pour tous ses usages (boisson, cuisine, sanitaire, etc.), un foyer français dépense donc en moyenne 1 € par jour (0,8 % du budget du ménage, selon l'Insee en 2010). Depuis le 1^{er} janvier 2017, le prix du m³ d'eau potable distribuée par le Sedif a baissé de 10 centimes. Cette réduction concerne la part « eau potable de la facture », elle ne tient pas compte des coûts relatifs au traitement des eaux usées ni des taxes et redevances.

Une aide pour payer sa facture

Des chèques d'accompagnement personnalisé peuvent être accordés aux personnes les plus en difficulté. Le programme Eau solidaire comprend aussi un volet assistance et prévention pour sensibiliser les habitants à une meilleure maîtrise de leur consommation d'eau. ○

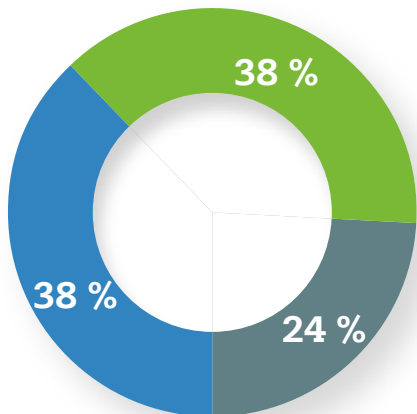
Une eau parmi les moins chères d'Europe

Le prix moyen en France est d'environ 0,3 centime d'euro le litre, ce qui correspond à 3 € le m³ (1 000 litres), soit 100 à

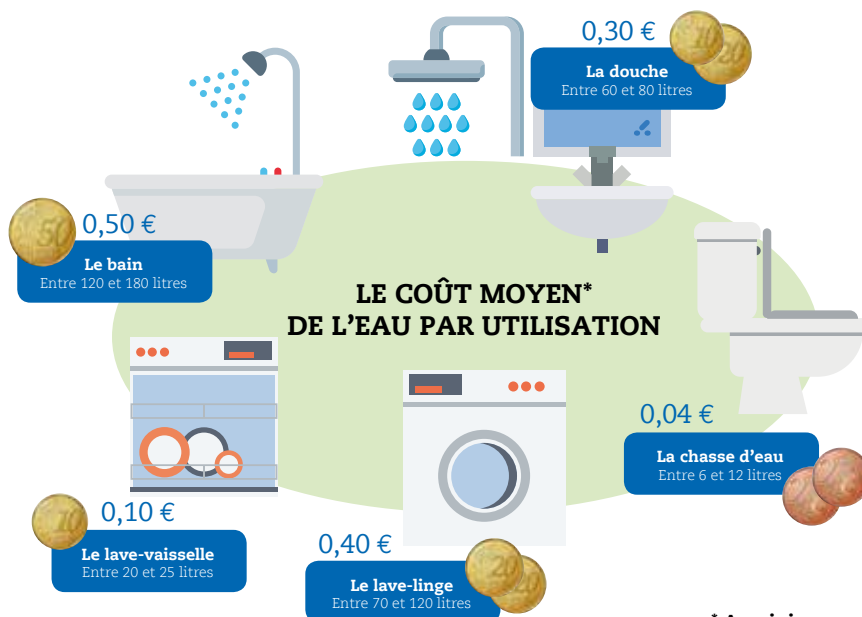
INFOS+

Pour plus de renseignements, contactez le Centre communal d'action sociale, 81 rue Prosper-Legouté. Tél. 01 40 96 71 38.

POUR UNE CONSOMMATION MOYENNE DE 120 M³/AN



- Production et distribution d'eau potable
- Collecte et traitement des eaux usées
- Taxes et redevances



* Assainissement et taxes inclus.

CONSOMMATION

Économies d'eau : quelques astuces

1 Équipez vos robinets : Saviez-vous qu'un robinet ouvert pendant une minute, c'est 1,5 litre d'eau écoulé ? La première règle de bon sens pour faire des économies est de couper le robinet lorsque vous vous brossez les dents ou vous savonnez les mains. Vous pouvez aussi installer des économiseurs. Ces petits objets peu onéreux se placent sur l'embout du robinet. En mélangeant l'eau à l'air, ils limitent votre consommation pour un confort équivalent.

2 Optez pour une chasse d'eau à double débit : Celle-ci stoppe le débit d'eau au moment où vous relâchez la pression sur le bouton. Autre astuce : placez une grosse brique dans le réservoir de chasse d'eau de façon à diminuer le volume d'eau utilisé. Sachez que l'utilisation d'une chasse d'eau normale représente neuf litres d'eau.

3 Préférez la douche au bain : Le bain est certes agréable mais il nécessite trois fois plus d'eau. Connaissez-vous le minuteur de douche ? Ce petit équipement indique le temps que vous avez mis à vous laver. Dissuasif !

Vrai / Faux

• Une famille de quatre personnes peut réduire sa facture de 30 % par an grâce à des équipements d'économie d'eau.

VRAL. Ces matériels permettent d'économiser 50 m³ d'eau par an, tout en gardant le même confort.

• Un litre d'eau sur cinq est perdu dans des fuites de canalisations dans toute la France.

VRAL. Cela représente un total impressionnant de 1 300 milliards de litres d'eau par an, soit 430 000 piscines olympiques (source : enquête de 60 Millions de consommateurs publiée en mars 2016).

• Il est déconseillé de boire de l'eau de sa salle de bains.

FAUX. Tirée du robinet de la cuisine ou de la salle de bains, l'eau garde les mêmes propriétés et répond aux mêmes normes de qualité.

• 1 400 enfants de moins de cinq ans meurent chaque jour faute d'un accès à l'eau potable.

VRAL. Ce sont les chiffres avancés par l'Unicef. Ces enfants décèdent de maladies diarrhéiques liées à l'absence d'eau salubre, d'assainissement adéquat et d'hygiène.



Un économiseur d'eau est un moyen simple, efficace et peu onéreux de réduire sa consommation d'eau.

4 Rien ne se jette : L'eau peut être facilement réutilisée. Placez une petite bassine au fond de votre évier lorsque vous lavez vos légumes, ou que vous attendez l'eau chaude. Les litres recueillis serviront à arroser vos plantes par exemple.

5 Évitez les appareils ménagers trop gourmands : Lorsque vous choisissez un lave-linge ou un lave-vaisselle, soyez attentif à sa consommation d'eau et privilégiez des produits classés A ou A+.

6 Lavez votre linge en une fois : Faites plutôt une machine à pleine charge que plusieurs en demi-charge.

7 Installez un récupérateur d'eau : L'eau servant aux toilettes ou à l'arrosage n'a pas besoin d'être potable. Vous pouvez réduire votre facture grâce à un récupérateur d'eau de pluie. Il en existe de deux sortes : les cuves installées sous terre et à la contenance importante et les cuves reliées à la gouttière.

8 Côté jardin : Évitez l'arrosage durant la journée lorsque l'évaporation est trop importante. Arrosez donc de préférence le soir. Installez un programmeur d'arrosage qui, une fois fixé sur la tête du robinet, permet de choisir le moment et la fréquence des arrosages. Couvrez votre sol autour des massifs et des arbustes par un paillis. Celui-ci permet de garder la terre fraîche et humide et donc de réduire les arrosages. ○

Évaluez votre consommation

Le site Internet du Sedif comporte un simulateur grâce auquel vous pouvez évaluer vos pratiques de consommation et ainsi modifier vos habitudes et adapter vos équipements. Service gratuit.

INFOS+

sedif.com (espace Abonnés, puis espace Éco Conso)

THUY-ANH NGUYEN La foulée généreuse

Thuy-Anh Nguyen participera en juin à sa première Course des héros afin de récolter des fonds destinés à des jeunes orphelins près de Lima au Pérou. Nom de son projet : Machu Pichoune.

Thuy-Anh Nguyen a toujours donné de son temps aux autres. Comme bénévole, elle a participé à la Journée de l'orientation, à l'organisation des Mini-champions en famille, tenu un stand de ravitaillement lors du semi-marathon, etc. En juin, cette mordue de course à pied, licenciée depuis six ans au club d'athlétisme d'Antony, enfilera ses baskets pour une autre aventure. Elle participera à la Course des héros. Objectif : courir 10 km au profit d'une cause humanitaire. Pour cette jeune étudiante en kinésithérapie, il s'agit d'aider des jeunes orphelins péruviens de 3 à 18 ans. Cet été, elle devrait donc s'envoler pour cinq semaines au pays des Incas avec dans ses bagages des médicaments, des kits dentaires, des fournitures scolaires et des filtres à eau. « Avec mes coéquipiers, nous espérons récolter 4 000 €, indique-t-elle. Cette somme sera entièrement reversée à l'orphelinat car nous voyagerons à nos frais. » Sur place, ces jeunes au grand cœur initieront les enfants aux règles d'hygiène. Comment se brosser correctement les dents et se laver les mains ? se débarrasser des poux ?

Faites un don pour la soutenir

N'ayant pas les deux pieds dans le même sabot, Thuy-Anh Nguyen frappe à toutes les portes pour expliquer son projet et obtenir des subventions. Elle a déjà sollicité la Ville par le biais du 11 Espace Jeunes (sans oublier la rédaction du *Vivre à Antony*!), le Conseil départemental des Hauts-de-Seine et récupéré 1 700 € en travaillant dans un centre commercial en décembre. Elle est aussi soutenue par une classe de 2^{de} de l'institution Sainte-Marie où elle a suivi toute sa scolarité. « Quand je m'engage, j'y mets toute mon énergie, avoue-t-elle. Mon moteur, c'est l'envie et la persévérance. » Une détermination qui se retrouve dans son parcours scolaire, puisqu'elle s'est classée 164^e sur 1 100 candidats au concours de médecine. Les Antoniens qui souhaitent l'encourager peuvent faire un don en ligne (voir ci-dessous). « Quoi qu'il arrive, c'est déjà une expérience enrichissante qui nécessite d'aller de l'avant et d'être bien organisé », estime-t-elle. ○

+D'INFOS [facebook.com/machupichoune2017](https://www.facebook.com/machupichoune2017). Don en ligne sur [alvarum.com/group/machupichoune](https://www.alvarum.com/group/machupichoune)



Avec cinq autres étudiants, Thuy-Anh Nguyen s'investit sans compter pour mener à bien un projet humanitaire au Pérou.



Tous les récits de Michèle Dubois mettent en scène des animaux et s'inspirent de faits réels.

MICHÈLE DUBOIS Quand les bêtes prennent la plume

Michèle Dubois aime l'écriture et les animaux. Après plusieurs ouvrages, elle publie un recueil de nouvelles émouvant et drôle, *Insolites Amitiés*.

Imaginez un cochon gardien d'écluse ou un singe mangeur de diamants. Ces animaux surprenants, fidèles et attachants sont nés sous la plume de Michèle Dubois. Ils sont les héros de son recueil de cinq nouvelles, *Insolites Amitiés*. Cadre hospitalière pendant quarante ans, très engagée dans la défense de la cause animale, cette Antonienne écrit depuis son adolescence mais ce n'est qu'à la retraite qu'elle songe à se faire éditer. Le succès est au rendez-vous. En 2007, elle obtient le prix Fernand Méry de l'Académie vétérinaire de France pour son premier roman *Moi, Gadget, chat de brousse*. « Les thèmes et la manière dont je les aborde sont spécifiques et je pense aussi avoir eu de la chance », reconnaît-elle. Son cheval de bataille ? Elle relate avec humour des événements inspirés de faits réels mettant en scène des animaux. On dit souvent qu'il ne leur manque que la parole... Michèle Dubois les fait dialoguer, décrypte leurs sentiments et montre combien ils apportent à ceux qui les côtoient.

Interpeller le lecteur

Il suffit de se plonger dans son précédent roman *Des chats dans l'asile ?* pour s'en convaincre. Raconté comme un thriller, celui-ci retrace le parcours authentique d'une femme pensionnaire d'un hôpital psychiatrique. Elle est mutique et violente jusqu'au jour où elle se prend d'affection pour un chat. Une métamorphose. « Une histoire vraie, même si elle est un peu romancée, interpelle davantage, estime l'auteure. Mon ambition est d'émouvoir le lecteur, le distraire, lui assurer un moment de détente. » N'allez pas croire qu'elle s'adresse en priorité aux plus jeunes, son public est plus large. Petits et grands sont nombreux à la rencontrer sur les salons animaliers où elle dédicace ses ouvrages. Ils sont séduits par ces récits singuliers, passant d'une époque à une autre, d'un continent à un autre. « Je n'ai pas de nouveau projet pour le moment », confie-t-elle. Cela ne devrait pas tarder tant l'écriture est devenue pour elle comme une seconde nature. ○

+D'INFOS *Insolites Amitiés*, éditions Les Plumes d'Ocris (16 €). Séance de dédicaces à la librairie Agora, 1 rue Auguste-Mounié, le samedi 13 mai. En vente sur [amazon.fr](https://www.amazon.fr) et [editionsplumesdocris.fr](https://www.editionsplumesdocris.fr)

Adresse & Architecture à Antony

**FRANCO
SUISSE**



GRANDE OUVERTURE

Villa Magnolia : 1, avenue Armand Guillebaud - Antony



01 46 66 50 50



franco-suisse.fr

ES

Bâtir l'excellence

CONCOURS

La nature dans l'objectif

Quarante-deux amateurs de photographie ont participé au concours organisé par la Ville sur le thème de « La nature dans tous ses états » lors de la Journée de la photo. La mer à marée basse, un ciel étoilé, un arc-en-ciel...

Les Antoniens ont fait preuve d'un grand sens artistique. Vivre à Antony publie quelques-uns de leurs clichés.



© Christophe Zloch

2



© Guillaume Tarnec

1

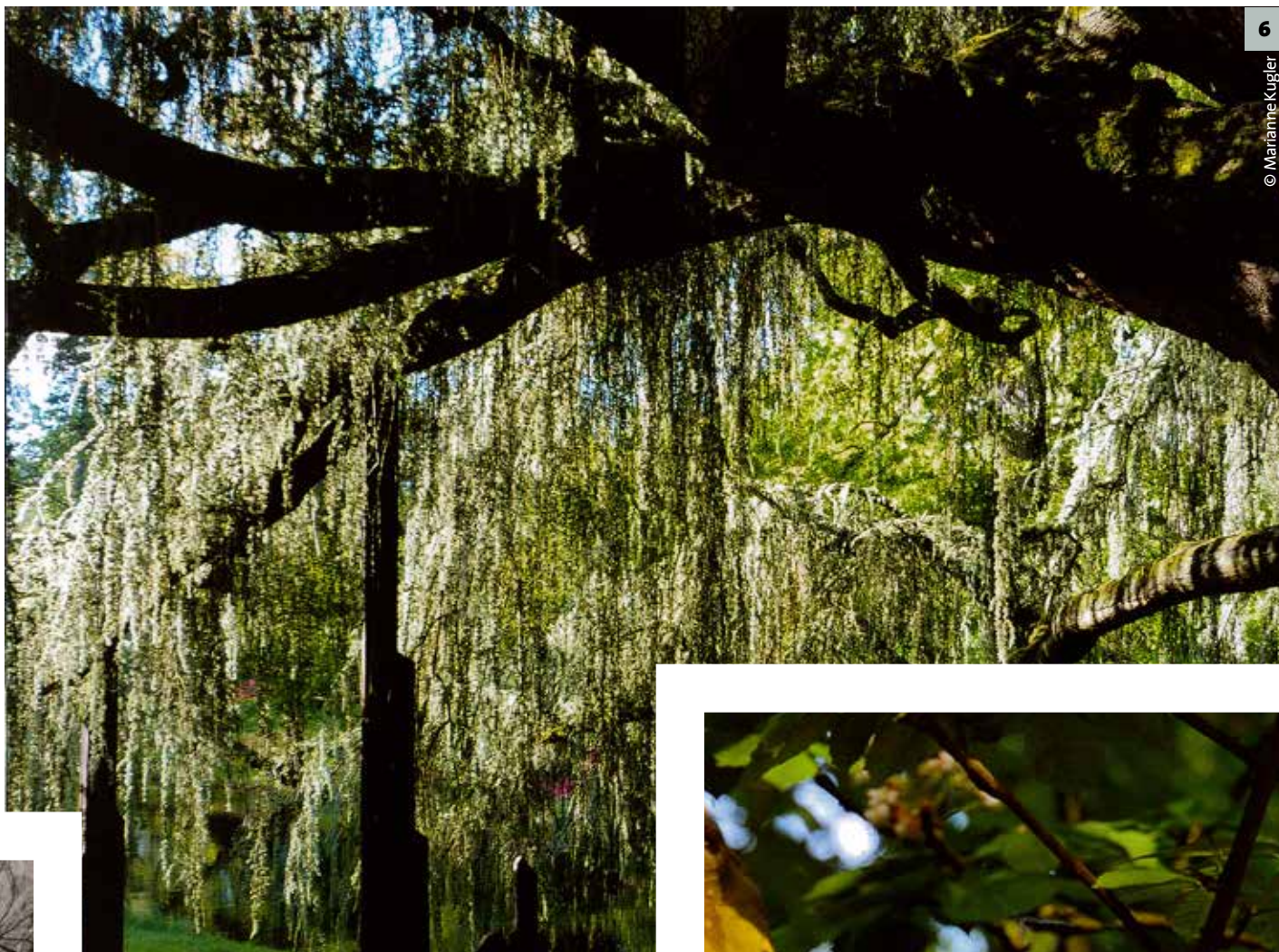


4



3

© Jérôme Bernard



REPÈRES

1. La Voie lactée (Guillaume Tarnec).
2. Orange mécanique (Christophe Zloch).
3. Arc-en-Ciel en Islande (Jérôme Bernard).
4. Se raccrocher aux sources (Daphné Bernard).
5. Les Hauts Bois (Baptiste Zloch).
6. Cèdre bleu pleureur du domaine de la Vallée-aux-Loups à Châtenay-Malabry (Marianne Kugler).
7. Chouette antonienne (Gilles Cartairade).





© Jean-Claude Laaste

8



9



© Jacqueline Bernard

10



© Solène Wallon



© Bernard Jouvin

11



© Mireille Dubois

12



© Yvette Szydowski

13

REPÈRES

- 8. Couleurs nature (Jean-Claude Lataste).
 - 9. La mer se retire (Jacqueline Bernard).
 - 10. Prise au piège (Solène Wallon).
 - 11. Serre (Bernard Jouvin).
 - 12. Frisson (Mireille Dubois).
 - 13. Mousses envahissantes (Yvette Szydowski).
- À noter : découvrez les noms des vainqueurs des prix du jury et du public sur ville-antony.fr.

*Son ambition est à présent
de faire carrière dans le
journalisme en France.*

Oula Abad

37 ans, mère de deux enfants

2007

Débute sa carrière dans le journalisme à Damas en Syrie

2012

Son mari disparaît

Septembre 2015

Arrive en France

Avril 2016

Obtient le statut de réfugiée

RÉFUGIÉE Envoyée spéciale

Journaliste en Syrie, Oula Abad* a fui son pays après la disparition de son mari. Réfugiée à Antony depuis décembre 2016, cette mère de deux enfants reconstruit sa vie. Elle se passionne pour la France et entretient l'espoir d'y relancer sa carrière dans la presse. Loin de la guerre...

Il s'en sont plus de cinq millions. Cinq millions de Syriens devenus réfugiés depuis le début du conflit, soit un quart de la population. Les Occidentaux aperçoivent ces âmes perdues arpentant les routes vers l'Europe à travers leur écran de télévision. Rencontrer Oula Abad permet d'adoucir cette figure que l'on a du réfugié déguenillé et désorienté. Elle n'a pas connu les camps, n'a pas traversé la Méditerranée sur un bateau de fortune, ne s'est pas retrouvée bloquée à une frontière. Cette femme cultivée de 37 ans dégage au contraire calme et détermination. Du moins en apparence. « *J'ai besoin de me reconstruire* », précise-t-elle dans un français soigné et parfois hésitant qu'elle a appris à l'université de Damas. Mèches teintes en blond, rouge à lèvres et maquillage discrètement appliqués, elle reçoit avec élégance dans le logement antonien où elle vit actuellement avec ses deux enfants. Son quotidien tranche avec celui de Damas, dont elle ne donne pas tous les détails car il est difficile d'expliquer les peurs que suscite la guerre lorsqu'on en est loin.

Elle grandit dans l'ombre de son père, un comédien et écrivain célèbre en Syrie. « *C'est lui qui m'a donné envie de me lancer dans le journalisme* », se souvient-elle. Curieuse et passionnée par la télévision, elle présente pendant six ans un programme politique sur le monde arabe, pour lequel elle interviewe quantité de personnalités. Lorsque la guerre éclate en 2011, elle continue son travail, tout comme son mari, médecin. Jusqu'à un jour de 2012 qui chamboule sa vie : « *Il a disparu et nous n'avons plus jamais eu de nouvelles* », dit-elle. Oula arrête alors de travailler pour se consacrer à ses enfants et les protéger. Les bombes ne résonnent pas à Damas, mais vivre dans la capitale d'un pays en guerre où les dénonciations et enlèvements se multiplient devient de plus en plus angoissant. « *Je sortais pour le strict nécessaire, les courses, faire des papiers, amener les enfants à l'école* », énumère-t-elle. Un jour de 2015, des événements particulièrement tragiques concernant son entourage la poussent à prendre sa décision : elle quitte le pays.

« Ma deuxième famille »

Pour partir, elle fait jouer ses relations en France. Elle obtient un premier rendez-vous à l'ambassade à Beyrouth, au Liban. Puis un deuxième, grâce auquel elle reçoit un visa et s'envole pour Paris avec ses enfants. Comme demandeuse d'asile, elle est hébergée quelques jours en centre d'accueil à Créteil, puis en Vendée. Son statut de réfugiée obtenu, une famille vendéenne lui propose d'aller habiter quelque temps chez des amis à Antony pour se rapprocher de Paris, où elle aura plus de chances de trouver un travail dans la presse. Elle reconstruit progressivement sa vie grâce à ses hôtes de quelques semaines. « *Ils sont ma deuxième famille, ils sont admirables* », affirme-t-elle. C'est avec eux qu'elle découvre Paris. La capitale et la culture françaises nourrissent depuis longtemps sa passion pour la littérature et la poésie, pour Balzac et Victor Hugo. « *J'aurais aimé découvrir tout ceci dans un autre contexte* », avoue-t-elle. Malgré les épreuves endurées, elle retrouve une vie normale. Les subtilités de la langue française lui sont enseignées par une Antonienne chaque semaine. Ses enfants reprennent aussi goût à la vie, comme son fils parti découvrir le ski au centre de vacances municipal de Samoëns. Son ambition est à présent de faire carrière dans le journalisme en France et pourquoi pas, un jour, écrire un roman. Être devant la caméra, sur un plateau télé, loin des images diffusées sur les réfugiés, serait un beau pied de nez au destin. ○



REPÈRES

- Habitants avant la guerre (2011) : 22,8 M
- Réfugiés en dehors du pays (2017) : 5 M, dont 3 M en Turquie
- Personnes déplacées à l'intérieur du pays (2017) : 6 M (source ONU)
- Estimation de morts depuis le début de la guerre (2017) : 320 000 (source Observatoire syrien des droits de l'homme)

* Nom d'emprunt.

LES PRINCIPALES DÉCISIONS DU CONSEIL MUNICIPAL

Séance du 30 mars



À SAVOIR

Retrouvez l'intégralité du conseil municipal sur ville-antony.fr/democratie-locale

Prochaine séance :
jeudi 29 juin à 20 h à l'Hôtel-de-Ville.

+ FINANCES

Adoption du budget primitif – budget principal de la Ville – exercice 2017.

Pour : 41 – abstention : 1 – contre : 7

Adoption du taux des trois taxes directes locales.

Pour : 42 – abstentions : 7

Adoption du budget primitif – budget annexe des zones d'aménagement concerté – exercice 2017.

Pour : 41 – contre : 3 – abstentions : 5

Tarification des activités soumises au taux d'effort : détermination des tarifs des séjours de vacances à l'étranger – modificatif.

Pour : 42 – contre : 7

Fixation des tarifs du cinéma Le Sélect – modificatif.

Pour : 42 – contre : 7

Octroi de la garantie communale à la société Novigère pour un emprunt destiné à financer l'acquisition et l'amélioration de 20 logements sociaux situés au 105-105 bis avenue Aristide-Briand.

Pour : 49

+ URBANISME – AFFAIRES FONCIÈRES

Bilan annuel des cessions et acquisitions immobilières réalisées par la Ville pour l'année 2016.

Pour : 47 – abstentions : 2

+ TRAVAUX – CONTRATS

Démolition et reconstruction du poste de police municipale.

Composition du jury de concours et fixation de l'indemnité attribuée aux membres du

jury possédant la même qualification ou une qualification équivalente.

Fixation de la prime à verser aux candidats ayant remis des prestations conformes au règlement de concours.

Pour : 49

+ VALLÉE SUD GRAND PARIS

Croix de Berny : adoption d'une convention de transfert des réseaux – ouvrages d'assainissement et appareil de défense à incendie à passer avec Vallée Sud Grand Paris.

Pour : 49

+ ÉDUCATION

Renouvellement du contrat de restauration scolaire – extrascolaire – périscolaire et seniors : adoption de la convention de groupement d'autorités concédantes conclue entre la Ville et le CCAS.

Pour : 49

Approbation du rapport sur le choix du mode de gestion.

Pour : 48 – contre : 1

Adoption des conventions à passer avec des établissements privés sous contrat d'association pour la détermination du montant de la participation due à ces établissements.

Pour : 43 – abstentions : 6

+ SPORTS

Attribution de subventions aux associations sportives.

Pour : 47 – abstentions : 2

Adoption de conventions et d'avenants définissant les modalités d'utilisation de subventions municipales versées à différentes associations sportives.

Pour : 48 – abstention : 1

+ AFFAIRES DIVERSES

Mise en œuvre de la clause de rachat de la délégation de service public du stationnement urbain.

Pour : 49

Adoption d'une convention de partenariat entre la Ville d'Antony et la Chambre de métiers et de l'artisanat des Hauts-de-Seine pour la mise en place auprès des commerçants de la Ville de la charte qualité confiance 2017.

Pour : 49

Adoption du règlement intérieur fixant les règles de fonctionnement d'Antony polo innovation.

Pour : 49

Adhésion de la Ville à l'association Réseau 92 – réseau des musiques actuelles des Hauts-de-Seine.

Pour : 49

Adoption de la convention d'objectifs et de financement à passer avec la Caisse d'allocations familiales des Hauts-de-Seine dans le cadre du versement de la Prestation de service unique pour l'ensemble des structures municipales de la petite enfance.

Pour : 49

Vœu du conseil municipal concernant la convention d'objectifs et de financement à passer avec la Caisse d'allocations familiales des Hauts-de-Seine dans le cadre du versement de la Prestation de service unique pour l'ensemble des structures de la petite enfance.

Pour : 43 – abstentions : 6

RENCONTREZ VOS ÉLUS

+ MAJORITÉ

Jean-Yves Sénant, maire, reçoit à l'Hôtel-de-Ville sur rendez-vous au 01 40 96 72 97 / 71 01.

Jean-Yves.senant@ville-antony.fr.

Les élus reçoivent sur RDV au 01 40 96 71 65 / 73 30.

Maires adjoints : Jean-Yves Le Bourhis, éducation ; Véronique Bergerol, Seniors et Anciens Combattants ; Pierre Médan, finances ; Isabelle Rolland, culture, affaires civiles et administratives ; Pascal Colin, pôle social ; Armelle Cottenceau, environnement, dvpt durable et affaires funéraires ; Philippe Serin, ressources humaines et élections ; Sophie Sansy, sécurité et prévention ; Philippe Martin, urbanisme ; Stéphanie Schlienger, enfance et famille ; Jacques Legrand, logement ; Perrine Precetti, mobilité urbaine ; Étienne Charrieau, aménagement urbain ; Fatma Betouati, dvpt économique et emploi.

Conseillers municipaux délégués : Anny Léon, vie associative et bénévolat ; Jean-Pierre Limborg, nouvelles technologies et e-démocratie ; Rosa Macieira-Dumoulin, animations Seniors et affaires européennes ; Fabien Hubert, commerce, artisanat et jumelages ; Corinne Pham-Pingal, transports ; Saïd Ait-Ouaraz, politique de la ville et cohésion sociale ; Anne Fauret, activités périscolaires et relations avec les établis. d'enseignement secondaire ; Cyril Adda, budget ; Wissam Nehmé, sécurité routière et prévention des risques ; Colette Covi-Houemavo, précarité et intégration ; Ioannis Vouldoukis, hygiène, santé et sciences ; Maryse Lemmet, réseaux et maîtrise de l'énergie ; Christian Ollivry, solidarité et insertion ; Françoise Quinzin, écoles ; Michel Fouquet, travaux ; Isabelle Lajeunie, relations avec les entreprises ; François Goulette, projets de dvpt économique ; Christel Berthier, animations et évènementiel ; Gilles Le Lamer, sport ; Fatima Messaoudi, dvpt du lien social et du bien vivre ensemble ; Paul Duriez, circulation et stationnement ; Valérie Benoit, personnes en situation de handicap ; Stéphane Celestin, gestion ; Claire Genest, management des services publics ; David Passeron, jeunesse et promotion de l'économie sociale et solidaire ; Claudine Lesieur, circulations douces.

+ OPPOSITION

ANTONY AVEC VOUS (Parti socialiste, EELV, Citoyens à Antony, PRG), Annie-Laure Hagel 06 83 82 65 81, Jean-Marc Feuillade 06 78 03 35 37, Marité Charrier 06 08 25 08 97, Pierre Rufat 01 46 74 58 57, Camille Le Bris.

ANTONY À GAUCHE (Parti Communiste Français, Parti de Gauche) Isabelle Delpech 06 81 48 38 82.

ANTONY BLEU MARINE (Front National)

François Meunier 06 60 64 18 32

ANTONY POUR UN NOUVEL AVENIR

Alain Aripa 06 07 81 98 15

+ VOS CONSEILLERS DÉPARTEMENTAUX

Véronique Bergerol reçoit le 1^{er} vendredi de chaque mois de 8 h 30 à 12 h à l'Hôtel-de-Ville, sur RDV au 01 40 96 71 65. **Patrick Devedjian** reçoit le 1^{er} lundi de chaque mois de 18 h à 20 h à l'Hôtel-de-Ville sur RDV au 01 40 63 67 72 ou 01 47 29 32 33

+ VOTRE DÉPUTÉ

Patrick Devedjian sur RDV au 01 47 29 32 33 ou 01 40 63 67 72. pdevedjian@assemblee-nationale.fr.



BATI' Deck

06.34.23.93.29

batideck.idf@gmail.com

devis gratuit

DÉCORATION
Peinture, Papier peint,
Revêtement de sol, Carrelage

RÉNOVATION
Pose, Vitrification Parquet
Cloison / Isolation
Faux Plafond
Cristallisation
Électricité

ENTREPRISE GÉNÉRALE DE PEINTURE

Antony Moquette Décors

antony.moquette.decor@wanadoo.fr

**MAGASIN • BRICOLAGE
DROGUERIE • PEINTURE
PAPIER PEINT**

1, Avenue A. BRIAND 92160 ANTONY **Tél. : 01 46 66 64 00**
Fax : 01 46 66 02 36

ISOLATION DESIGN SÉCURITÉ

Pour tous vos projets,
TRYBA est là !



DIAGNOSTIC ET DEVIS GRATUITS

30% DE CRÉDIT D'IMPÔT*

(*) Selon modalités et points de vente. Voir le guide de votre Espace Comarc.

FARON FENÊTRES - TRYBA

65 avenue de Robinson 92290 CHATENAY MALABRY

TEL : 01 69 07 62 62



Devis gratuit sur rendez-vous - agence ouverte du mardi au samedi de 14h à 18h

**ANTONY
POUR TOUS**
AVEC JEAN-YVES SENANT



Antony est solidaire

Lors du dernier Conseil Municipal, l'élu du Groupe Antony Bleu Marine, soutenu par celui de la liste Antony Pour un Nouvel Avenir, a reproché au maire de ne pas s'être opposé à la décision du Préfet d'ouvrir un centre d'hébergement de réfugiés sur le site d'Antonypole. Reprenant les termes d'un tract anonyme distribué dans la ville, il estimait que la présence des réfugiés était dangereuse pour les habitants et que ce pouvait être une source d'islamistes radicaux.

Si nous ne nous sommes pas opposés à la décision du préfet d'ouvrir un centre d'hébergement, c'est d'abord pour une raison morale : notre ville ne pouvait pas, selon nous, rester insensible au sort de ces migrants chassés de leur pays par la guerre civile et qui ont risqué leur vie pour rechercher un avenir meilleur. C'est aussi parce que nous savions, de l'expérience

des dix autres villes des Hauts-de-Seine qui hébergent déjà des migrants, qu'ils ne posent en réalité aucun problème et que les appréhensions que leur présence peut susciter ne sont que des fantasmes exploités à des fins politiques par les auteurs du tract anonyme. Et enfin parce que, nous le savons bien, les terroristes ne se recrutent pas parmi les réfugiés, mais que la plupart d'entre eux résident en France de longue date.

Nous saluons la réaction saine des nombreux Antoniens qui nous ont manifesté leur soutien et qui ont décidé de concourir à l'accueil des réfugiés en organisant des collectes de vêtements, ou en proposant leurs services pour aider à leur réintégration en France.

Retrouvez-nous sur antonypourtous.fr.



Une gestion toxique de la dette

Le taux d'effort à Antony,

c'est plus d'effort pour les plus pauvres

À la demande insistante des élus de l'opposition, le Maire a décidé il y a dix ans de modifier la grille des tarifs municipaux et d'abandonner l'application du quotient familial au profit du taux d'effort. Cette réforme était bienvenue car elle avait comme principal avantage de supprimer les paliers, source d'iniquité, et de lisser les tarifs en fonction des revenus du foyer.

Cette méthode est celle mise en place par la Caisse d'allocation familiale (CAF) pour établir les tarifs des crèches. Si le taux d'effort présente beaucoup d'avantages, il garde un défaut majeur quand on introduit un tarif « plancher », comme il a été décidé à Antony.

Le taux d'effort prévoit que chaque foyer paie selon ses revenus. C'est la proportionnalité. Mais, avec un tarif minimum, une famille de quatre enfants paie le même tarif que ses revenus soient de 1 950€ ou de 1 500€. Il n'y a plus de proportionnalité, c'est l'inverse, le taux d'effort est d'autant plus fort que le foyer a de faibles revenus.

Les tarifs municipaux basés sur ce mécanisme s'appliquent aux activités scolaires et périscolaires (garderie, restauration, colonies...). Les familles les plus en difficulté sont affectées par cette règle injuste qui fait payer proportionnellement plus à ceux qui gagnent le moins.

Nous dénonçons ce choix depuis longtemps et proposons d'établir plus de justice dans l'application des tarifs. Le coût pour les finances de la Ville serait dérisoire, autour de 10 000€ par an sur un budget de fonctionnement de plus de 100 millions d'euros, qui plus est excédentaire. C'est moins cher que l'étude du stationnement en centre-ville restée cachée dans le bureau du maire.



Quel bilan de la majorité municipale à mi-mandat ?

Nouveaux équipements, investissements ! Ce sont les leitmotivs de la gestion de la majorité municipale depuis le début de la mandature.

Certes, l'Espace Vasarely est une vraie réussite, preuve évidente du manque criant de locaux pour les associations et les manifestations culturelles dans notre ville.

Sans augmentation des impôts locaux ! Certes, mais question tarifs municipaux, la note est salée, en augmentation chaque année, c'est soit le tour des garderies périscolaires, soit les tarifs du cinéma, soit ceux de l'Espace Jeunes...

Et question transport ou logement par exemple, quelles avancées ?

Un Paladin gratuit et circulant le dimanche, ce service se fait dans d'autres villes et permet de diminuer l'usage de la voiture ; des logements accessibles aux couches moyennes et modestes leur permettraient de ne pas quitter Antony.

CAF, CPAM, SNCF, bureaux de poste ont disparu de notre ville.

C'est ça la conception d'une ville dynamique, selon la majorité municipale ?

Isabelle Delpech – idelpech@wanadoo.fr



Un budget à l'encontre de l'intérêt des Antoniens

Augmentation des tarifs municipaux, refus d'envisager une gestion en régie pour la restauration scolaire, des investissements au profit d'une minorité tels la fosse de plongée, seulement 500 000 euros consacrés à l'accessibilité pour les personnes handicapées et 100 000 euros au logement social, pas de nouvelles places de crèches, au final un budget bien à l'encontre de l'intérêt des Antoniens.

Et pendant ce temps-là, les services publics continuent de fermer les uns après les autres dans notre ville à l'exemple des Mairies annexes, de la CPAM, de la CAF, du bureau de poste de La Fontaine.

Contact : francois.meunier21@laposte.net

Antony Pour Un Nouvel Avenir



Une exposition particulièrement remarquable à découvrir : « L'imaginaire, une porte entre deux mondes ».

Jusqu'au 3 juin la Maison des Arts accueille quatre peintres contemporains de talent qui nous invitent à un voyage surréaliste.

Leurs univers fantastiques inventés où l'enfer se mêle au paradis, la fantaisie à la morale, revisitent légendes et mythes.

Le minéral, l'eau et la lumière, les créatures mi-végétales, mi-animales, les constructions gigantesques invitent à une rêverie décalée et poétique. Éloge ? Satire ?

L'entrée est libre et gratuite, j'invite tous les curieux à visiter cette très belle exposition.

Contact : aripa.alain2@orange.fr



La Maison du Fromage

Fromager Affineur

vous offre un large choix de fromages de tradition

Plateaux sur commande

Possibilité de fromage sous vide

Pain Poilâne

M. et Mme Chartier

5, rue Auguste Mounié 92160 Antony © 01 42 37 70 80 - www.lamaisondufromage-antony.com



archea

DRESSINGS BIBLIOTHÈQUES RANGEMENTS

Solutions d'aménagements créatifs

Vous avez des envies, nous avons des solutions.

Dans toutes les pièces de la maison, nous pensons et concevons des solutions d'aménagements personnalisés, sur mesure et adaptés à vos besoins.

Nos idées pour optimiser votre espace de vie sont sans limite. Parce que votre intérieur est unique, nos créations le sont aussi.

Retrouvez-nous sur archea.fr



10 MAI → 10 JUIN
LA POSE OFFERTE
pour tout aménagement



Archea s'occupe de tout, surtout de vous.

ANTONY - 78 AVENUE DE LA DIVISION LECLERC (RN20) - TÉL. 01 46 66 08 04 - antony@archea.fr
CHATILLON - 24 AVENUE DE VERDUN (D906) - TÉL. 01 46 55 11 55 - chatillon@archea.fr



CENTRE IMAGERIE
MÉDICALE

25, Avenue de la Providence 92160 ANTONY

www.imagerie-medicale-hpa.com

Email : antony-radio@ramsaygds.fr - Fax : 01 46 744 112

Tél : 01 79 360 450

**POUR FACILITER VOTRE VIE
NOUS VOUS PROPOSONS DES RENDEZ-VOUS 7 JOURS SUR 7
DIMANCHES ET JOURS FÉRIÉS INCLUS**

IRM

DU LUNDI AU VENDREDI
DE 7H À MINUIT
SAMEDI, DIMANCHE
ET JOURS FÉRIÉS
DE 8H À MINUIT

SCANNER

DU LUNDI AU DIMANCHE
ET JOURS FÉRIÉS
DE 8H À MINUIT
ECHOGRAPHIE
DU LUNDI AU SAMEDI
DE 8H À 19H

MAMMOGRAPHIE

DOPPLER - CONE BEAM
OSTEODENSITOMETRIE
DU LUNDI AU VENDREDI
DE 8H À 19H
LE SAMEDI DE 8H À 13H

RADIOGRAPHIE SANS RENDEZ-VOUS DU LUNDI AU DIMANCHE DE 8H À 19H

Tiziano
PROMOTION
 du 2 mai au 3 juin 2017
 -20% à -30% sur les costumes
 -20% sur les vestes, blousons
 et parkas

Prêt-à-porter Homme
 Du S au 4XL



Du mardi au samedi 10h-13h
 et 14h-19h30, dimanche 10h-13h
 15 avenue Aristide Briand - ANTONY
 01 55 59 95 66



Jardins
 évolution

des spécialistes au service de votre jardin
 pour l'entretien et la création

50% de réduction d'impôts sur l'entretien

Nicolas Motsch • 06 66 68 40 62
 6 rue Pernoud - 92160 Antony
www.jardins-evolution.fr



ÉLECTRICITÉ GÉNÉRALE

CAPELEC **NEUF**

146 bis Av. François Molé
 92160 ANTONY
www.capelec-electricite.fr

RÉNOVATION
DÉPANNAGE
CHAUFFAGE - VMC
SOLUTIONS POUR LE
MAINTIEN À DOMICILE

DEVIS GRATUIT

01 46 68 09 74




BIEN ETRE

20 ans de maintien à domicile
 auprès des personnes âgées
 et/ou handicapées

Prestataire / Mandataire
 1 rue Dunoyer de Segonzac - 92160 Antony

01 40 96 02 20

FENÊTRES VOIETS PORTES PORTAILS

PRO-TECH FERMETURE®

- Installateur expert
- Crédit d'impôt sur vos fenêtres
- Jusqu'à 30% d'économie d'énergie
- Direct usine



devis gratuit en 48 h : 01 69 53 19 70
 5 agences pour vous servir en Île-de-France

96 av. Henri Barbusse 94240 L'Haÿ-Les-Roses
 94 L'Haÿ-Les-Roses | 78 Saint-Rémy-Lès-Chevreuse | 91 Igny |
 Paris 15e | 77 Lorrez-Le-Bocage




Présence **POMPES FUNÈBRES ET**
MARBRERIE D'ANTONY

Maisons MEURDRA - MARECHAL - BRAVIN - LEMAIRE

Organisation d'obsèques • Monuments funéraires
 Entretien de sépulture • Fleurs et plaques funéraires
 Contrats de prévoyance obsèques

ASSISTANCE DÉCÈS 7J/7 et 24H/24
01 47 02 97 66

70 et 76, rue de Châtenay - 92160 ANTONY
 (près du cimetière et du funérarium)
www.presence-funeraire.com - Boutique fleurs : 01 47 02 79 17

sarl PENN AR BAT

Rénovation tous corps d'état

Peinture - Rénovation
Électricité
Agencement
Cuisine et bains

Devis gratuit

Contactez Thierry Roche au 06 60 94 46 53
 28, rue de Fontenay - 92340 Bourg-la-Reine
pennarbat@gmail.com



LE CARNET D'ANTONY

PUBLICATIONS NOMINATIVES

Les personnes qui refusent la publication d'une naissance, d'un décès ou d'un mariage doivent le signaler aux services de l'État civil de la mairie (01 40 96 71 27).

ILS SONT NÉS

DU 5/03 AU 4/04

5/03	Niloufar Vosooghi	17/03	Gael Conan Felix	27/03	Kylian Ould Ahmed
6/03	Jayden Makiese Lacha	18/03	Aathvik Ramalingam	28/03	Maël Kavuba
6/03	Manon Löchen	18/03	Camille Chevreau	29/03	Julie Vuong
7/03	Inès Manago	19/03	Clément Héront	29/03	Soan Navaro
8/03	Hayla Hocianat	20/03	Nour Arouri	30/03	Apolline Fillatre
9/03	Éric Camen	21/03	Elia Casaletti	30/03	Minh Bui Ngoc Le
9/03	Emma Quélo Fernandes	21/03	Louis Correia	31/03	Maëline Joly
9/03	Luís Quélo Fernandes	21/03	Adam Akel	31/03	Yasmine Dahmani
10/03	Gaspard Lagadic	21/03	Edna Seguin	31/03	Nael Redjadj
11/03	Loujayn Ait Zoudmen	21/03	Marthe Seisson	1 ^{er} /04	Sofia Ragot
11/03	Marguerite Amadiou Chaillou	22/03	Noah Bouvier	1 ^{er} /04	Ilythia le Motté
11/03	Estelle Guédon	23/03	Baptiste Caron	2/04	Lina Painset
13/03	Camille Lenoir	23/03	Anas Jarrah	3/04	Younes Aissat
13/03	Alice Winling	24/03	Gabriel Estelrich	4/04	Arnaud Gourcuff Launay
13/03	Rayan Kacemi	24/03	Valentina de Sousa	4/04	Paul Vekris
16/03	Mohamed Dahmani	24/03	Fernandes da Silva	4/04	Éléa Ange
16/03	Adam Doukov	24/03	Benjamin Dussaucy	4/04	Mazène Rouzzak
17/03	Alexandre Fouquet	26/03	Rayan Ibraheem		

ILS SE SONT MARIÉS

DU 11/03 AU 1^{ER}/04

11/03	Kristen Cote et Stéphanie Tang
29/03	Jean-Philippe Serres et Sandrine Aouizerate
1 ^{er} /04	Emmanuel Oriol et Caroline Bellot

ILS NOUS ONT QUITTÉS

DU 5/02 AU 31/03

Geneviève Fagot-Baccon , 82 ans, le 5/02	Jacqueline Halimi (née Gozland) , 86 ans, le 12/03
Claude Brochot , 87 ans, le 5/02	Antoinette Moreno (née Olivier) , 91 ans, le 18/03
Liliane Pérennès (née Deorsola) , 91 ans, le 7/02	Maurice Bos , 87 ans, le 19/03
Roger Durand , 89 ans, le 6/03	Bernard Astoul , 85 ans, le 20/03
Edmond Lacout , 86 ans, le 7/03	Michel Gourhant , 84 ans, le 25/03
Lucienne Werkmeister-Martin (née Hadida) , 86 ans, le 10/03	François Carpentier , 73 ans, le 25/03
	Michel Daoudi , 69 ans, le 31/03

UNITED COLORS
OF BENETTON.

22, RUE AUGUSTE MOUNIÉ - 92160 ANTONY



intermarche.com
Intermarché
des Ébouquétaires **SUPER**

Ouvert tous les jours
de 8h30 à 20h
Le dimanche de 9h à 13h

DÉCOUVREZ VOTRE MAGASIN ENTièrement RÉNOVÉ !

Livraison à domicile

16, rue des Gouttières
92160 Antony ☎ 01 46 68 82 15

Pharmacies de garde

Liste des pharmacies de garde également consultable sur monpharmacien-idf.fr

EN DEHORS DES HEURES D'OUVERTURE, S'ADRESSER AU COMMISSARIAT D'ANTONY : 01 55 59 06 00

DIMANCHES ET JOURS FÉRIÉS

- + Lundi 1^{er} mai,**
Pharmacie du Métro
42 rue Auguste-Mounié
01 46 66 01 16
- + Dimanche 7 mai,**
Pharmacie Bader
8 avenue de la Division-Leclerc
01 46 66 01 46
- + Lundi 8 mai,**
Pharmacie La Fontaine
1 place de la Résidence
01 47 02 89 85
- + Dimanche 14 mai,**
Pharmacie Bader
8 avenue de la Division-Leclerc
01 46 66 01 46
- + Dimanche 21 mai,**
Pharmacie Val de Bièvre
210 rue Adolphe Pajaud
01 46 66 40 80
- + Jeudi 25 mai,**
Pharmacie de Paris
151 avenue de la Division-Leclerc
01 46 66 03 35

- + Dimanche 28 mai,**
Pharmacie Kennedy
72 avenue du Président-Kennedy
01 46 66 16 43

TOUS LES LUNDIS MATIN

- + Pharmacie To Minh-Luan,**
Place des Baconnets
01 46 66 36 21
- + Pharmacie Adda-Halimi,**
1 place de la Résidence
01 47 02 89 85
- + Pharmacie de Paris,**
151 avenue de la Division-Leclerc
01 46 66 03 35
- + Pharmacie de l'Église,**
9 rue de l'Église
01 46 66 10 23
- + Pharmacie Fontaine Michalon,**
81 rue Mirabeau
01 42 37 77 30

- + Pharmacie Val de Bièvre,**
210 rue Adolphe-Pajaud (sauf pendant les vacances scolaires)
01 46 66 40 80
- + Pharmacie des Écoles,**
2 rue Adolphe-Pajaud
01 42 37 41 28
- + Pharmacie Hamarsy,**
123 avenue Aristide-Briand
01 46 66 51 68
- + Pharmacie Maman,**
26 rue Auguste-Mounié
01 46 66 01 43
- + Pharmacie du Métro,**
42 rue Auguste-Mounié (sauf les lundis fériés)
01 46 66 01 16
- + Pharmacie du Pont d'Antony,**
52 avenue de la Division Leclerc
01 46 66 01 79
- + Pharmacie des Rabats,**
136 rue Pascal
01 42 37 41 84
- + Pharmacie des Sources,**
59 avenue François-Molé
01 56 45 07 33

À votre service

HÔTEL-DE-VILLE

Place de l'Hôtel-de-Ville, BP 60086 92161 Antony Cedex. Tél. 01 40 96 71 00. ville-antony.fr. webmaster@ville-antony.fr. Du lundi au vendredi de 8 h 30 à 12 h et de 13 h 30 à 17 h 30. Fermeture au public le mercredi matin : Direction de la Population, direction de l'Éducation, Régie centrale, Petite Enfance. Fermeture au public le jeudi matin : Petite Enfance. Ouvertures : • Direction de la Population (sur RDV) : mercredi après-midi. • Préaccueil (sans RDV) et pôle Affaires générales (sur RDV) : mardi de 17 h 30 à 19 h, samedi de 9 h à 12 h. Pour les personnes à mobilité réduite, mairie à domicile sur RDV au 01 40 96 71 00.

PERMANENCES ÉLUS

Armelle Cotteceau, maire adjointe chargée de l'Environnement, du Développement durable et des Affaires funéraires, le jeudi de 8 h 30 à 10 h à l'espace Lafontaine, hors vac. scol. Saïd Ait-Ouaraz, conseiller municipal délégué à la Politique de la ville et à la Cohésion sociale, le vendredi de 13 h 30 à 15 h 30, à l'espace Pajaud, et de 16 h à 19 h à l'espace Baconnets. Colette Covi-Houémavo, conseillère municipale déléguée à la Précarité et à l'Intégration, le mercredi au CCAS de 14 h 30 à 17 h 30 (sur RDV au 01 40 96 71 86), et au Centre social et culturel (sur RDV au 01 42 37 05 73). Christian

Ollivry, conseiller municipal délégué à la Solidarité et à l'Insertion, au CCAS (sur RDV au 01 40 96 71 86 / 71 38).

POINT D'ACCÈS AU DROIT (PAD)

Le PAD vous aide sur toute question d'ordre juridique. Ouvert : lundi, mercredi et jeudi (de 9 h à 12 h et de 13 h 30 à 17 h 30), mardi (de 9 h à 12 h et de 13 h 30 à 18 h), vendredi (de 9 h à 12 h et de 13 h 30 à 17 h). 1 pl. A.-Mounié. Tél. 01 40 96 68 60. accesdroit@ville-antony.fr.

SERVICE MUNICIPAL DU LOGEMENT

Reçoit les demandes de logement social. Du lundi au vendredi : de 14 h à 17 h, au 21 bd Brossolette. Tél. 01 40 96 31 45.

ÉCRIVAINS PUBLICS

Ils vous aident à rédiger vos courriers administratifs à l'Hôtel-de-Ville (mardi de 18 h à 19 h, samedi de 10 h à 12 h), au Centre social et culturel, 4 bd des Pyrénées (mardi de 14 h à 16 h), à la médiathèque A. Rimbaud (samedi de 10 h à 12 h, hors vac. scol.).

CONSULTATIONS JURIDIQUES

À l'Hôtel-de-Ville, le mardi de 17 h 30 à 19 h et le samedi de 10 h 30 à 12 h, sans RDV.

LE CONCILIATEUR

Il tente de régler à l'amiable vos désaccords avec des personnes. Sur RDV. Tél. 01 40 96 71 06. rene.jalin@conciliateurdejustice.fr

ARCHITECTE CONSEIL

Permanences les 1^{er} et 3^e mardis du mois de 18 h à 19 h 30 à l'Hôtel-de-Ville sur vos projets de construction, d'extension ou de rénovation. RDV au 01 40 96 71 68.

ASSOCIATIONS

M. Hercborg vous aide à créer et gérer une association. Sur RDV (01 40 96 72 51), le jeudi de 17 h à 20 h (hors vac. scol.), au PAD. permanence-associations.antony@orange.fr.

IMPÔTS

Le centre des Finances publiques, 130 rue Houdan à Sceaux, est ouvert du lundi au vendredi de 8 h 45 à 12 h et de 13 h 30 à 16 h 15 sauf le jeudi après-midi (fermé). sip.sceaux-sud@dgfip.finances.gouv.fr.

EMPLOI

La Maison des entreprises et de l'emploi de Vallée Sud Grand Paris, au 42 av. A.-Briand, est ouverte du lundi au jeudi (de 9 h à 17 h), le vendredi (de 9 h à 12 h). Tél. 01 55 59 44 90. Permanence du Cercle cadres action emploi (2CAE) sur RDV (06 28 32 41 29) au PAD, 1 pl. Auguste-Mounié.

ESPACE INFO-ÉNERGIE

Permanences du conseiller le 2^e mercredi (de 9 h à 12 h) et le 4^e jeudi (de 14 h à 17 h) du mois, au PAD, place Auguste-Mounié.

URGENCES

MÉDICALES

Appelez le 15
SOS urgences 92 :
01 46 03 77 44

POMPIERS

Appelez le 18 ou le 112 depuis un portable

POLICE SECOURS

Appelez le 17
Police nationale : 01 55 59 06 00
Police municipale : 01 40 96 72 00

DENTAIRES

Dimanches et jours fériés (9 h-12 h, 14 h-17 h), appelez le 01 41 09 77 33. Au 01 47 78 78 34, un répondeur communique le praticien de garde. Sinon, faites le 15.

POISON

Centre antipoison :
01 40 05 48 48

ANIMAUX

SOS vétérinaires (dim. et jours fériés) : 0 892 689 933

AIDES ET SERVICES

• Permanences : l'Adil des Hauts-de-Seine sur RDV (01 40 96 68 60) le 1^{er} jeudi du mois de 13 h 30 à 16 h 30 au PAD ; soutien aux victimes du mardi au vendredi de 9 h à 11 h au PAD. Tél. 01 40 96 72 36 ; l'association Dinamic pour les conflits familiaux, les mardis de 13 h à 19 h, au PAD. Sur RDV : 01 46 01 99 19 ou dinamic.mediation@gmail.com ; l'UFC-Que choisir des Hauts-de-Seine pour les litiges, le 3^e lundi du mois de 18 h à 20 h au point info des Baconnets, pl. des Baconnets, et le premier vendredi du mois de 16 h à 18 h au PAD ; France Bénévolat, tous les jeudis de 9 h à 12 h à l'espace Vasarely, place des Anciens-Combattants-d'Afrique-du-Nord. Tél. 06 11 67 37 62 ou fb.antony@francebenevolat.org. Planification familiale, à la PMI, sur RDV, 79 rue P.-Legouté. Tél. 01 77 70 13 60. Aides (jardinage, ménage, gardes d'enfants), par Antraide. Tél. 01 46 66 32 33.

NOTAIRES

Permanence au PAD le 3^e jeudi (de 9 h à 12 h) du mois. Sur RDV au 01 40 96 68 60.

CAISSE RÉGIONALE

D'ASSURANCE MALADIE

Le mercredi au PAD sur RDV au 01 41 13 45 62.



CANTINES D'ANTONY

Menus des écoles

LUNDI	MARDI	MERCREDI	JEUDI	VENDREDI	
DU 1^{ER}/05 AU 5/05 FÉRIÉ	Concombre vinaigrette • Poulet rôti • Petits pois carottes • Crème anglaise • Cake vanille et pépites de chocolat Goûter : chocolat au lait, baguette	Crêpe au fromage • Sauté de bœuf sauce bourguignonne • Haricots blancs • Yaourt • Pomme Goûter : viennoiserie, jus d'orange	Taboulé • Poisson frais selon arrivage • Haricots verts • Petit-suisse • Banane Goûter : fourré chocolat, poire	Salade iceberg • Escalope de poulet • Riz créole • Emmental • Compote de pomme Goûter : chocolat au lait, baguette	
DU 8/05 AU 12/05 FÉRIÉ	Salade iceberg • Lasagne bolognaise • Verrine : fromage blanc, banane en morceaux, topping chocolat Goûter : pomme, Pompon au cacao	Tomates vinaigrette • Sauté de dinde sauce curry • Carottes Vichy • Saint- paulin • Semoule au lait Goûter : baguette, camembert, jus de pomme	Concombre vinaigrette • Sauté de veau sauce tomate • Lentilles • Tomme • Compote pomme fraise Goûter : barre de chocolat au lait, baguette	Taboulé • Pavé de poisson mariné à l'huile d'olive • Brocolis • Mimolette • Fraises Goûter : viennoiserie	
DU 15/05 AU 19/05	Carottes râpées vinaigrette • Sauté de porc sauce dijonnaise • Purée de Saint-Germain • P'tit Louis • Compote de pomme Goûter : fourré chocolat, poire	Saucisson sec • Poisson frais selon arrivage • Épinards à la crème • Camembert • Banane Goûter : tablette chocolat au lait, baguette	MENU FÊTE FORAINE Melon • Hot dog • Churros de PDT et carottes • Glaces Goûter : lait demi-écrémé, barre de céréales	Pomelos • Escalope de dinde sauce curry • Chou- fleur • Yaourt • Cake au miel Goûter : chocolat au lait, baguette	
DU 22/05 AU 26/05	Concombre vinaigrette • Sauté de veau • Boulghour • Verrine : fromage blanc, compote de pomme, corn flakes Goûter : banane, bongateau chocolat	Taboulé • Tarte au fromage • Salade iceberg • Petit-suisse • Fraise Goûter : viennoiserie	Melon • Rôti de porc sauce curry • Lentilles • Édam • Petit pot de glace Goûter : jus de pomme, chocolat au lait, baguette	FÉRIÉ Tomate vinaigrette • Pavé de poisson mariné au thym • Petits pois • Crème anglaise • Pompon cacao Goûter : lait demi-écrémé, brio au cacao pomme	
DU 29/05 AU 2/06	Melon • Sauté de bœuf sauce paprika • Riz pilaf • Emmental • Crème dessert chocolat Goûter : lait demi-écrémé, madeleines	Œufs durs mayonnaise • Jambon blanc • Pommes noisettes • Yaourt • Pomme Goûter : chocolat au lait, baguette	Penne du soleil • Poisson frais selon arrivage • Carottes • Camembert • Banane Goûter : viennoiserie, nectarine	Rillettes de thon • Hachis Parmentier • Petit-suisse • Pêche Goûter : tablette chocolat au lait, baguette	Pastèque • Colin meunière et citron • Chou-fleur • Crème anglaise • Moelleux au caramel Goûter : Pompon au cacao, pomme

Tous les repas sont accompagnés de pain bio. La viande de bœuf est française et race à viande (charolaise ou limousine). Le veau, la volaille, le porc et l'agneau sont Label Rouge. Les fromages sont servis à la coupe en majorité. Les cakes, quiches et tartes sont faits maison. Le jour où du porc est servi, un plat de substitution sans porc est systématiquement proposé. Pour connaître les doubles choix et le détail des animations, rendez-vous sur le site bonapp.elior.com.

**CABINET IMMOBILIER
RENARD SAULNIER**

**Vous désirez confier votre bien à vendre ou à gérer,
notre équipe est à votre disposition**

ALAIN ET PASCAL SAULNIER
AFFAIRE FAMILIALE CRÉÉE EN 1933

FNAIM 32-34 AV DE LA DIVISION LECLERC
ANTONY - TÉL. : 01 46 66 02 03
www.cabinet-renard-saulnier.com

**TULLIO
Pascal**

**PLOMBERIE
CHAUFFAGE
SANITAIRE**

VIE MANN
FRISQUET

PGN
Professionnel
Qualité Garantie

RGE
ECO
artisan
La nouvelle énergie du bâtiment

01 46 66 79 71
23, rue de l'Avenir - ANTONY
pascaltullio@free.fr



VOTE

Une conquête progressive

Les membres du conseil municipal vers 1936-1938. Cette photo est une des plus anciennes des archives montrant des représentants locaux.

1791

Droit de vote restreint et censitaire

1848

Suffrage universel masculin et vote secret

1913

Premiers isoloirs

1944

Droit de vote des femmes

1945

Droit de vote des militaires

1956

Droit de vote accordé aux indigènes des colonies françaises

1974

Droit de vote à 18 ans

À l'heure où les Français se rendent aux urnes, *Vivre à Antony* s'est intéressé à l'histoire du vote dans notre pays. Ce droit, issu de la Révolution, s'est imposé progressivement à tous les électeurs majeurs.

Une enveloppe bleue, des bulletins imprimés, un isoiloir, une urne... Voter est un acte auquel nous sommes habitués. Il n'en a pas toujours été ainsi. C'est à partir de la Révolution française qu'émerge l'idée d'ouvrir aux citoyens un accès au fonctionnement des institutions. Le droit de vote est instauré par la Constitution de 1791 mais il est uniquement réservé aux hommes d'au moins 25 ans qui payent un impôt direct, appelé cens. Ils votaient pour élire des électeurs qui gagnaient plus qu'eux et ces derniers élaient à leur tour des députés à l'Assemblée législative nationale. À cette époque, le suffrage est donc indirect et censitaire. En sont également exclus les militaires. L'armée devient la « grande muette », ses membres ne peuvent exprimer d'opinion personnelle et doivent attendre 1945 pour obtenir le droit de vote. 1848 marque un autre bouleversement. Le suffrage universel masculin est proclamé lors de l'élection du président de la République : la France est le premier pays à l'avoir institué. L'âge pour voter est abaissé à 21 ans et concerne désormais tous les hommes jouissant de leurs droits civils et politiques, sans distinction de revenus. Brutalement, le corps électoral, jusque-là restreint par le suffrage censitaire, passe de 246 000 à plus de neuf millions d'électeurs, dont

bon nombre d'analphabètes. Le vote se déroule alors au chef-lieu de canton et non à la commune, les électeurs des villes les plus éloignées du chef-lieu étant appelés à voter en premier.

Les femmes ne votent que depuis 1944

Une forme de protestation passive est autorisée dès 1871. Il s'agit de l'abstention. Dans *Le Figaro* du 14 juillet 1889, le journaliste Octave Mirbeau recommande d'ailleurs à l'électeur « *de partir tranquillement pêcher à la ligne* » plutôt que d'aller exercer un droit illusoire. S'il n'existe pas encore d'isoiloir, le vote devient secret : le bulletin est mis sous enveloppe avant d'être glissé dans une urne. En 1914, la première loi réglementant les panneaux d'affichage électoraux est promulguée. En hommage à leur engagement dans la Résistance et suite à d'âpres luttes sociales, le droit de vote n'est reconnu aux femmes qu'en 1944. Ce même droit sera accordé aux indigènes des colonies françaises plus tardivement encore puisqu'il est institué par la loi Defferre de 1956. Enfin, en 1974, Valéry Giscard d'Estaing abaisse l'âge légal pour voter à 18 ans. Autant de dates clés qui montrent combien ce droit, qui pourrait sembler banal tant il est au cœur de notre démocratie, a pourtant été acquis de haute lutte. ●



JACQUES Immobilier
37 avenue Aristide Briand - 92160 Antony
cdbimmo@gmail.com - patricejacques@orange.fr

01 46 15 22 99

Une équipe d'expérience, à votre écoute.

**VENTE - LOCATION
GESTION - VIAGER
ESTIMATION GRATUITE**



www.jacquesimmobilier.fr




La Bonne Adresse
Bistronomie des saisons

Restaurant La Bonne adresse
1 rue Pierre Vermeir,
92160 Antony

Téléphone : 01 55 18 72 56
Site : labonneadresse-antony.fr

Veneta Cuisine

CUISINES - BAINS
RANGEMENTS




PERISTYLE
199, AV. DE LA DIVISION LECLERC
RN20 - 92160 ANTONY
01 46 68 18 10 - 06 08 46 56 59

"AUX VOLETS CLOS"

STORES - VOLETS - FENÊTRES

Magasin Conseil
Exposition

*Depuis plus de 35 ans
à votre service*

☎ 01 46 61 03 37



**STORISTES
DE FRANCE**

Fax : 01 46 61 69 90 - www.volets-clos.com
26, avenue de Sceaux 92160 Antony

TAPISSIER DÉCORATEUR
HENRI CHOU

Réalisation
de sièges,
canapés
Confection
de rideaux
et voilages



Tringles
à rideaux
Cannage
Paillage

26 rue de Saclay - 92290 CHÂTENAY-MALABRY
06 11 77 39 33
<http://tapissier-decorateur-chou.com>

Aranis Cuisine

Accessoires
de cuisine
Cadeaux





22, rue Auguste Mounié - 92160 Antony
☎ 01 42 37 60 93



fca

RGE CERTIBAT NF

écoréha
Le réhabilitant éco-citoyen

ISOLATION & RAVALEMENT
DE VOS MAISONS ET COPROPRIÉTÉS...

MURS • MENUISERIES • COMBLES • VMC • RAVALEMENT

-30% de crédit d'impôt

Sceaux
fcaweb.fr


01 41 87 08 25

SARL YAVUZ
DEVIS GRATUIT

MAÇONNERIE GÉNÉRALE ♦ CONSTRUCTION NEUVE
RÉNOVATION ♦ DÉMOLITION ♦ CHARPENTE
ISOLATION ♦ AMÉNAGEMENT intérieur & extérieur
PEINTURE intérieure & extérieure
PLOMBERIE ♦ CARRELAGE ♦ FAÏENCE ♦ SANITAIRES

12 avenue Jean-Pierre ♦ 94260 FRESNES
☎ 06 22 22 63 39 ♦ 01 49 84 03 58

à Antony depuis 1950



ALBERT BRACK OPTIQUE

OPTICIENS DIPLÔMÉS
Déplacements possibles à domicile

1, RUE AUGUSTE MOUNIÉ - 92160 ANTONY
TÉL. 01 46 66 03 86



8 rue Colbert - 91320 WISSOUS
01 69 32 23 23

WWW.BIARD.NET
CERTIFIÉ EN ISO - 9001:2008

nationalidf@biard.net

Parce qu'un déménagement est une phase importante de votre vie, déménagez l'esprit tranquille.

- ▶ Déménagements nationaux, internationaux, Outre-Mer.
- ▶ Transfert d'entreprises, garde-meubles,...
- ▶ Self stockage : vos biens accessibles 7j/7 et 24h/24.

40 ans d'expérience



LA SERRE DE WISSOUS
SARL CHAUVEAU à Wissous depuis 1937
14 voie des Molières 91320 Wissous



FLEURISTE *Le Printemps est là !*

Bouquet
Composition florale
Mariage - Deuil
Événementiel

*C'est le moment de planter vos fleurs d'été :
géraniums, bégonias, dipladénias, ...*

Terrasse, balcon, jardin

OUVERT LE SAMEDI MATIN JUSQU'À FIN JUIN !

www.laserredewissous.fr
laserredewissous@free.fr
Facebook : Ophélie Lopes fleuriste



DU 2 AU 31 MAI 2017

BÉNÉFICIEZ DES AVANTAGES EXCLUSIFS !



150 € DE REMISE IMMÉDIATE
POUR TOUT ACHAT DE PORTE BEL'M*

30% DE CRÉDIT D'IMPÔT
TRANSITION ÉNERGÉTIQUE**

-150 €
PAR TRANCHE DE 1 500 € TTC**

5,5% DE TVA***

* Avantage de 150€ par mètre de 1500€ TTC de fourche de porte d'entrée BEL'M pour un montant de réduction. Non cumulable avec une autre réduction similaire.
** TVA à 5,5% au lieu de 10% pour toutes portes d'entrée en aluminium anodisé selon la loi de finances de 2015. Toutes les portes d'entrée BEL'M ont un coefficient de performance thermique Ua < 1,10 W/m².K.

CÔTÉ FERMETURES - 01 40 96 87 03
77 avenue de la Division Leclerc - ANTONY

AU SAC CHIC

MAROQUINERIE - VOYAGE - GANTS - PARAPLUIES



Mac Douglas
Romy
Brazilia

CERRUTI 1881
LE TANNEUR
DELSEY
TEXIER
Mac Douglas
Samsonite
ROSSI
LANCASTER
EASTPAK

1 avenue Aristide Briand ANTONY - 01 46 68 04 23

STRUCTURES & TOITS



- ✓ Charpentes
- ✓ Couvertures
- ✓ Isolation
- ✓ Restauration de toitures anciennes

 **17 rue Henri Marrou 92290 CHATENAY-MALABRY**
01 55 52 10 85 - Mail : contact@structures-toits.fr

HOMATOUFAIR

À Antony depuis 2007

BRICOLAGE - NETTOYAGE
JARDINAGE
NOUVEAU : KIT SÉCURITÉ

Services à la Personne - Structure agréée par l'État

5/7 avenue Marcelin Berthelot
www.homatoufair.com

DEVIS GRATUIT

SERVICES à la personne

01 46 89 24 85

ANTONY LAVAGE

Ouvert toute l'année 7j/7 de 7h à 22h

NOUVEAU
ASPIRATEUR À TURBINE
GRANDE ASPIRATION



Mis à votre disposition :

- 8 Aspirateurs
- 7 Programmes
- 6 Pistes
- 1 Gonfleur
- Distributeur de lingettes
- Cire - Brosse mousse
- Produits jantes
- Distributeur de jetons en libre service

+ DE SERVICES
À VOTRE DISPOSITION

156 avenue du Président J.F.K - 92160 Antony - 01.55.59.95.20

+ le mois prochain
 en quelques dates, les rendez-vous qu'il ne faudra pas manquer en juin

Fête de la Musique

Concert d'Olivia Ruiz dans le parc Heller le 23 juin



© Christophe Acker

Tournoi de tennis handisport

Parc départemental des sports du 20 au 25 juin



Bassin de la Bièvre, nid des oiseaux

Habituellement fermé au public, le bassin de la Bièvre ouvrira ses portes en mai, juin et juillet. Deux animatrices vous initieront à l'ornithologie et vous feront découvrir les merveilles de ce site protégé. Parmi les 148 espèces d'oiseaux recensées, en voici quelques-unes que vous observerez peut-être.



1



2



4



3

1 Martin-pêcheur d'Europe

Cet oiseau se nourrit de petits poissons et animaux aquatiques. C'est pour quoi il vit à proximité des étendues d'eau. Sa proie repérée, il plonge en percutant l'eau et l'attrape, puis l'avale. Ses apparitions sont furtives et assez rares en Île-de-France. On peut toutefois l'observer de façon régulière sur le bassin de la Bièvre.

est gracieux et délicat, son chant est bref (*piiip-piii*) et doux. Elle se nourrit surtout d'insectes, notamment de libellules. Elle trotte et volette souvent devant l'observatoire à la recherche de sa proie.

4 Héron cendré

Il se caractérise par un long cou, un long bec pointu et de longues pattes. Grâce à son ouïe très développée, il réagit au moindre bruit suspect. Il est très présent dans la réserve depuis qu'il y niche. Souvent tranquille au bord des roseaux, son observation est toujours un émerveillement pour les visiteurs.

2 Bécassine des marais

C'est la mascotte de la réserve. De petite taille, elle se distingue facilement à son long bec (plus de deux fois la longueur de sa tête), son dos foncé avec de grosses raies jaunâtres et un trait jaune médian sur la partie supérieure de sa tête. Lorsqu'elle s'envole, elle prend de la hauteur en zigzaguant avec son bec incliné vers le bas.

5 Grèbe castagneux

D'une longueur de 21 à 24 cm, c'est le plus petit des grèbes. Ses orteils lobés et ses pattes situées en arrière du corps font de lui un excellent nageur et plongeur. Il est d'ailleurs très actif et c'est toujours un régal de le voir évoluer devant l'observatoire. ○



5

3 Bergeronnette des ruisseaux

On la reconnaît à ses plumes jaunes, son petit bec et à sa queue assez longue. Cet oiseau

INFOS+

Portes ouvertes : dimanches 20 mai et 1^{er} juillet de 14 h 30 à 17 h. 7 mai et 25 juin de 9 h 30 à 12 h.
 Réserve naturelle du bassin de la Bièvre
 Accès par la rue Henri-Fabre ou rue Georges-Suant



ZOOM SUR

REFLET Photo d'un arbre dans le parc Montsouris à Paris. La photographe Irène Doria réalise des clichés à partir de reflets dans l'eau. Elle exposera ses plus belles photos dans le hall de l'espace Vasarely, place des Anciens-Combattants-d'Afrique-du-Nord, du mardi 9 au mardi 30 mai. Vernissage le 9 mai à 19 h 30. Chaque mois, *Vivre à Antony* publie le cliché touchant d'un ou de plusieurs Antoniens. Pourquoi pas le vôtre ? Des conditions à respecter : photo verticale de préférence prise à Antony, commentée et libre de droits. Envoyez-la sur ville-antony.fr/photo-du-mois. Vous la retrouverez peut-être dans un prochain numéro...

Fenêtres d'hier & d'aujourd'hui
www.fenetrespcj.com

Exigez la qualité pour vos ouvertures Bois PVC Alu

FENÊTRES - VOILETS - STORES - PORTAILS - PORTES D'ENTRÉE - PORTES DE GARAGE

Tél. 01 49 73 38 02

Agence 92 : 144 bis, avenue du Général Leclerc - RN 20 - 92330 Sceaux

Visitez notre **site mobile**

**Grignotage • Insomnie
 Stress • Ménopause
 Post grossesse...
 Kilos en trop?**

**Ma diététicienne
 Ma solution!**

OFFRE EXCLUSIVE
 Votre bilan diététique offert*

NATUR HOUSE
 Experts en rééducation alimentaire

Prenez rendez-vous avec votre diététicien(ne) :

suivi diététique
naturhouse.fr

2, rue du Nord - 92160 ANTONY
 Tél. : 01 75 49 45 79
naturhouse.antony@sfr.fr

GENNY

**NOUVELLE COLLECTION
 GENNY : EYE VINTAGE**

**BARTHELEMY
 OPTICIENS**

EXPERT • SANTÉ • VISUELLE

L'OPTICIEN RÉFÉRENCE
 ☎ 01 46 68 55 16
 29, AVENUE ARISTIDE BRIAND
 ANTONY

Bénéficiez d'une remise Découverte de 60 €
 Valable uniquement sur la collectio Genny Eye Vintage et sur présentation de ce coupon.

HALTE AU VOL!

partez tranquille

vous protéger c'est notre métier



ALARME 7sur7

à votre service depuis 1993

01 46 74 90 00



Alarme 7sur7 Télésurveillance - SAS au capital de 38 700 €
69, av. de la Division Leclerc - CD 920 - 92160 ANTONY