

# Vivre à Antony

ville-antony.fr

ville.antony  
@VilleAntony  
antony.92160  
ville-antony.fr

Le magazine de votre ville ■ N°382 DÉCEMBRE 2022

## CONSULTATION

Votre avis sur  
Vivre à Antony **p.11**

## ZÉRO DÉCHET

Nouveau service de collecte  
des encombrants **p.13**

## AMÉNAGEMENT

Travaux du quartier Jean-Zay :  
point d'étape **p.22**

## FESTIVITÉS Antony fête Noël

p.30



**BARTHELEMY OPTICIENS**  
EXPERT + SANTE + VISUELLE

**Le cadeau précieux pour vos yeux !**

29 Avenue Aristide Briand 92160 ANTONY  
www.barthelemyopticiens.com

**SANITHERME**

**PLOMBERIE - SANITAIRE - CHAUFFAGE - GAZ**

**Dépannage**  
24 h/24 - 7j/7  
07 69 76 10 31

**DEVIS GRATUIT**

- Ballon d'eau chaude
- Aménagement pour PMR
- Chauffage : installation et maintenance
- Mise en conformité gaz...

70, rue Adolphe Pajeaud - Antony  
**01 45 66 83 08**  
www.sanitherme.fr

**Fenêtrier VEKA RCM**  
Bien plus qu'une fenêtre

Depuis + de 30 ans

**FENÊTRES**  
**PORTES D'ENTRÉE**  
**VOILETS**  
**PORTAILS & CLÔTURES**

Fenêtres - Portes - Volets - Portes de garage - Portails  
Clôtures - Vérandas - Portes blindées

**DEVIS GRATUIT**

La Ville-du-Bois - Etampes - Ste Geneviève-des-Bois  
Orsay - Montgeron - Pithiviers - Antony

RCM 150, av. de la Div. Leclerc 92160 Antony  
01 57 63 01 70 rcmanTony92@gmail.com

Bureau d'études  
Travaux &  
Décorations

mariette DFD

239 bis av. Div. Leclerc  
Antony (RN20)  
**01 69 31 79 19**  
contact@mariette-dfd.fr  
www.mariette-dfd.fr

ListoneGiordano  
FARROW&BALL RESSOURCE

## Le mot **DU MAIRE**

Jean-Yves Sénant

# Le taux de la taxe foncière n'augmentera pas à Antony



**V**ous avez appris ces derniers temps que la Ville de Paris venait de décider d'augmenter fortement sa taxe foncière en portant son taux de 13,5 % à 20 %. Soit, en ajoutant la revalorisation des bases liées à l'inflation, 50 % d'augmentation. Et, si l'on en croit la presse, elle ne serait pas la seule : beaucoup de communes suivraient son exemple.

De telles hausses d'impôts locaux sont rares. Elles traduisent les difficultés auxquelles sont confrontées cette année les collectivités locales avec le quadruplement du prix du gaz et le doublement en deux ans de celui de l'électricité, ainsi qu'avec les hausses massives des prix des matières premières qui affectent un certain nombre de leurs marchés.

Les communes ont aussi pour obligation de réaliser la rénovation énergétique de leurs équipements publics – écoles, crèches, bâtiments administratifs, équipements sportifs et culturels –, des opérations extrêmement coûteuses qui grèveront leur budget d'investissement au cours des vingt prochaines années, ce dont nos gouvernements ont du mal

à prendre conscience. Il faut s'attendre à ce que les finances locales restent durablement tendues.

Il y a une deuxième raison à l'importance de la hausse décidée par la Ville de Paris : c'est la suppression de la taxe d'habitation, décidée par le Président de la République en 2017 et qui est désormais effective. Aujourd'hui, le seul impôt communal, c'est la taxe foncière qui ne pèse que sur les propriétaires, et non plus sur l'ensemble des électeurs. Ce qui a pu conduire certains maires à considérer qu'une forte hausse de la fiscalité locale ne leur serait plus politiquement dommageable.

Compte tenu des perspectives difficiles qui s'annoncent, il est indispensable de revenir à une fiscalité locale plus équilibrée qui ne conduise plus à de tels comportements.

**À Antony, rassurez-vous, le taux de la taxe foncière ne sera pas augmenté.**

La dernière augmentation remonte à 2009 et l'avant-dernière à 1998. Nous sommes confrontés aux mêmes difficultés que les autres communes, mais nous disposons heureusement d'un excé-

dent budgétaire qui sera de 13 millions d'euros cette année et qui diminuera probablement en 2023 en dessous de 10 millions, ce qui reste suffisant. Cet excédent, comme les années précédentes, financera notre budget d'investissement – l'école et la crèche du nouveau quartier Jean-Zay notamment et le début du programme de rénovation énergétique de nos écoles –, mais sa diminution nous conduira simplement à emprunter un peu plus, ce qui ne posera aucun problème compte tenu du niveau modéré de notre endettement.

Et nous continuerons de vivre normalement. Les illuminations, qui, contrairement aux apparences, consomment très peu d'électricité, sont maintenues. Un roller-park remplacera la patinoire pour économiser l'électricité. Et même avec une nouveauté : un marché de Noël sur la Place Patrick-Devedjian.

Joyeux Noël et bonnes fêtes !

A handwritten signature in black ink, appearing to be 'J. Sénant'.

**CENTRAL CHANTIER**  
**Entreprise Générale de Bâtiment**  
 LES SPÉCIALISTES DE LA RÉNOVATION - EXTENSION - SURÉLEVATION  
[www.central-chantier.fr](http://www.central-chantier.fr)

RGE QUALIBAT MAÇONNERIE - DÉMOLITION  
 ÉLECTRICITÉ - PLOMBERIE  
 ISOLATION - CARRELAGE - PEINTURE

Siège social : 59, rue Roger Salengro - 92160 Antony  
 Port. : 06 07 99 67 67

Bureaux : 32, rue Victor Baloché - 91320 Wissous  
 Tél. : 01 64 47 13 03

10 ANS D'EXPÉRIENCE

*Cultivez le sens de l'impossible !*



*Kaphie*  
 Conseillère en immobilier iad  
 06 98 24 75 60  
[kaphie.hok@iadfrance.fr](mailto:kaphie.hok@iadfrance.fr)



DECEMBRE 2022

DICTION DU MOIS :  
 En décembre, fais du bois et endors-toi.  
 Décembre aux pieds blancs s'en vient,  
 An de neige est an de bien.

CINEMA & RESTAU

TOUS LES SOIRS DU LUNDI AU JEUDI  
 MENU DU JOUR 2 PLATS ET UNE PLACE DE CINÉ  
 30,50 € PAR PERSONNE

MERCREDI 7 DÉCEMBRE  
 Apéro musical  
 Duo Jazz - Swing & Bossa  
 19h00-21h30

COOL JAZZ DUO  
 PARIS 2012 ET 2014

VENDREDI 9 DÉCEMBRE  
 Dîner Accord Mets et Vins  
 avec Gianluca Gammanno Chef de Cuisine  
 Amélie Wine House Sommelière  
 59 € par personne tout compris  
 Sur réservation

Amélie wine house

ARÔMÉ

MERCREDI 14 DÉCEMBRE  
 Apéro musical  
 LAURELINE MAHLER  
 Jazz Pop Variétés  
 19h - 21h30

Mercure Massy Gare TGV - 21, avenue Carnot - 91300 Massy  
<http://www.arome-restaurant.fr> - Renseignements 01.69.32.80.20

LABUS D'ALCOOL EST DANGEREUX POUR LA SANTÉ - A CONSOMMER AVEC MODÉRATION

**EHPAD La Chartraine**  
**La Résidence**

que nous conseillons à nos proches !

- Une résidence médicalisée au cœur de la ville d'Antony
- 88 chambres de 19 à 27 m<sup>2</sup> refaites à neuf
- Un environnement agréable et sécurisé au sein d'un Pôle de Vie Médico-Social
- Des animations tous les jours et un service de restauration sur place de qualité
- Des professionnels dévoués au service des résidents 7j/7 et 24h/24



VENEZ NOUS RENDRE VISITE !

**EHPAD La Chartraine**  
 18/20 rue Lafontaine | 92160 Antony  
 Tél. 01 40 96 37 00  
[assistance-resident.lachartraine@univi.fr](mailto:assistance-resident.lachartraine@univi.fr)

NOUVEAU  
 Réouverture  
 après travaux de  
 modernisation



[www.univi.fr](http://www.univi.fr)

**ANTONY Fenêtres**

PORTAILS - FENÊTRES  
 VOILETS - VÉRANDAS

Portes de garage tous types

Portes d'entrées tous types

Fenêtres tous types

« Depuis 1990, je fabrique mes propres menuiseries dans mes ateliers en Corrèze. Ma démarche consiste à proposer les meilleures marques au juste prix sans blabla ni remise extraordinaire, tout simplement en évitant les intermédiaires. »

Devis / métrages,  
 1 seul interlocuteur :  
 le patron  
 M. Lamiche !

Agence Antony  
 2, av. J.-F. Kennedy  
 01 46 66 01 58

Show-room Paris 13<sup>e</sup>  
 05 55 17 94 10

Agence Brive  
 05 55 32 39 83

Agence Limoges  
 05 55 32 39 83

Ateliers 19140 Uzerche

# Sommaire

**DÉMOCRATIE PARTICIPATIVE** : résultats de la consultation sur le magazine municipal. **p.11**

**ZÉRO DÉCHET** : lancement de Vallée Sud Recycle. **p.13**

**MOBILITÉS** : la Ville développe de nouvelles mobilités. **p.17**

**CULTURE** : Doisneau s'invite à la Maison des arts. **p.19**

## QUARTIER JEAN-ZAY

Dossier : ce quartier accueillera à terme 3 000 habitants dans un cadre apaisé. Zoom sur les travaux en cours. **p.22**

## LA MAIRIE RECRUTE !

Reportage : des jardiniers, des auxiliaires de crèches, des animateurs, des ingénieurs... Rencontrez quatre agents de la Ville. **p.28**

**FESTIVITÉS** : la Ville vous réserve de belles surprises. **p.30**

**COMMERCES** : de nouvelles enseignes dans nos quartiers. **p.33**

**PORTRAIT** : Sébastien Ravaux, 38 ans, est un athlète à sa manière. Adeptes des sports de mémoire, il a participé en octobre au championnat de France de la discipline. **p.36**

**HISTOIRE** : durant 25 ans, la Ville a parrainé un chasseur de mines appartenant à la Marine nationale, le *Pégase*. **p.39**

**ASSOCIATIONS** : l'association sportive de Descartes en plein essor. **p.41**

**ÉTAT CIVIL** : naissances, décès, mariages. **p.42**

**TRIBUNES** : expression des groupes politiques. **p.44**

**CANTINES** : menus des écoles. **p.45**

**PRATIQUE** : pharmacies de garde. **p.46**



19

22



ESPACES VERTS • VOIRIE • MOBILITÉS • BÂTIMENT • PATRIMOINE  
ÉDUCATION • PETITE ENFANCE • JEUNESSE • SOCIAL • CULTURE  
RESSOURCES HUMAINES • FINANCES • JURIDIQUE • ÉTAT CIVIL, AFFAIRES  
GÉNÉRALES • SÉCURITÉ • ACCUEIL

**BREF.** la Ville recrute.

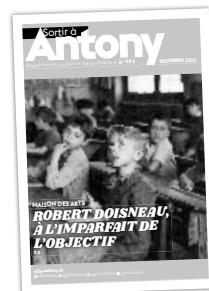
28



30



36



ET AUSSI

**Supplément  
culturel**  
détachable p.24

### Vivre à Antony n°382

Magazine édité par la Ville d'Antony ■ Directeur de la publication : Jean-Yves Sénant ■ Directeur de la rédaction : Grégory Bozec  
■ Rédacteur en chef : Christophe Ferreira ■ Journaliste : Cécile Ensargueix ■ Photographes : Élodie Arnaud, Patrick Plas,  
Serge Guével, Chaz. Régie publicitaire : Série Médias (06 17 98 64 87) ■ Création graphique et mise en pages :  
agencescoopcommunication - 13330-MEP ■ Imprimerie / Le Réveil de la Marne, papier 100 % recyclé Cocoon Silk ■  
Nous contacter : 01 40 96 71 00 ou vivre-a-antony@ville-antony.fr ■ Par courrier : Mairie d'Antony, magazine municipal,  
place de l'Hôtel-de-Ville, BP 60086. 92161 Antony cedex.



## > RETOUR EN IMAGES

### Cross inter-écoles

**17 & 18/10.** Les élèves de CMI et de CM2 ont participé à un cross inter-écoles d'environ 1 600 mètres au départ du stade municipal Georges Suant. Ils ont foulé la piste d'athlétisme connectée refaite par la Ville en 2021. Dotée de 150 capteurs enfouis dans le sol, elle est reconnue comme une des plus modernes d'Île-de-France. Ce stade a été retenu par le comité d'organisation des Jeux Paris 2024 pour accueillir des délégations étrangères dans le cadre de leur préparation sportive. CMI filles : 1<sup>re</sup> Hortense Fidelno, 2<sup>e</sup> Imène Berghout, 3<sup>e</sup> Eva Maugee Smirou. CMI garçons : 1<sup>er</sup> Ayham Boughelout, 2<sup>e</sup> Taymullah Madi, 3<sup>e</sup> Maysoun Rosemond. CM2 Filles : 1<sup>re</sup> Elysa Galaoryang, 2<sup>e</sup> Lyla Laradi, 3<sup>e</sup> Lila Mokdad. CM2 garçons : 1<sup>er</sup> Kwessi Houehou, 2<sup>e</sup> Louis-Franck Tsafack, 3<sup>e</sup> Alan Woelflin. Écoles CMI et CM2 : 1<sup>re</sup> Ferdinand Buisson, 2<sup>e</sup> La Fontaine, 3<sup>e</sup> Velpeau.

[ville-antony.fr/actualites/stade-connecte](http://ville-antony.fr/actualites/stade-connecte)



### Gymnastique




**4, 5, 6 & 7/11.** C'est la confirmation de la qualité des infrastructures sportives à Antony. Si le stade Georges Suant fait l'unanimité, le gymnase Pierre de Coubertin ne passe pas non plus inaperçu. Pour preuve, l'équipe nationale de Corée junior garçons est venue s'y entraîner durant quatre jours saluant au passage la qualité des agrès et l'accueil chaleureux qui leur a été réservée par le club antonien.

**ANTONY**  
LET'S PLAY



### Frissons au Sélect

**31/10.** Le Sélect participe activement à l'animation de la vie locale. Le mois dernier, une collection des plus belles affiches de films était exposée à la Maison des arts. Cette fois, le cinéma a célébré Halloween avec la projection de deux films cultes du cinéma d'horreur japonais du réalisateur Hideo Nakata : la cassette maudite et meurtrière de Ring et l'immeuble hanté de Dark Water.

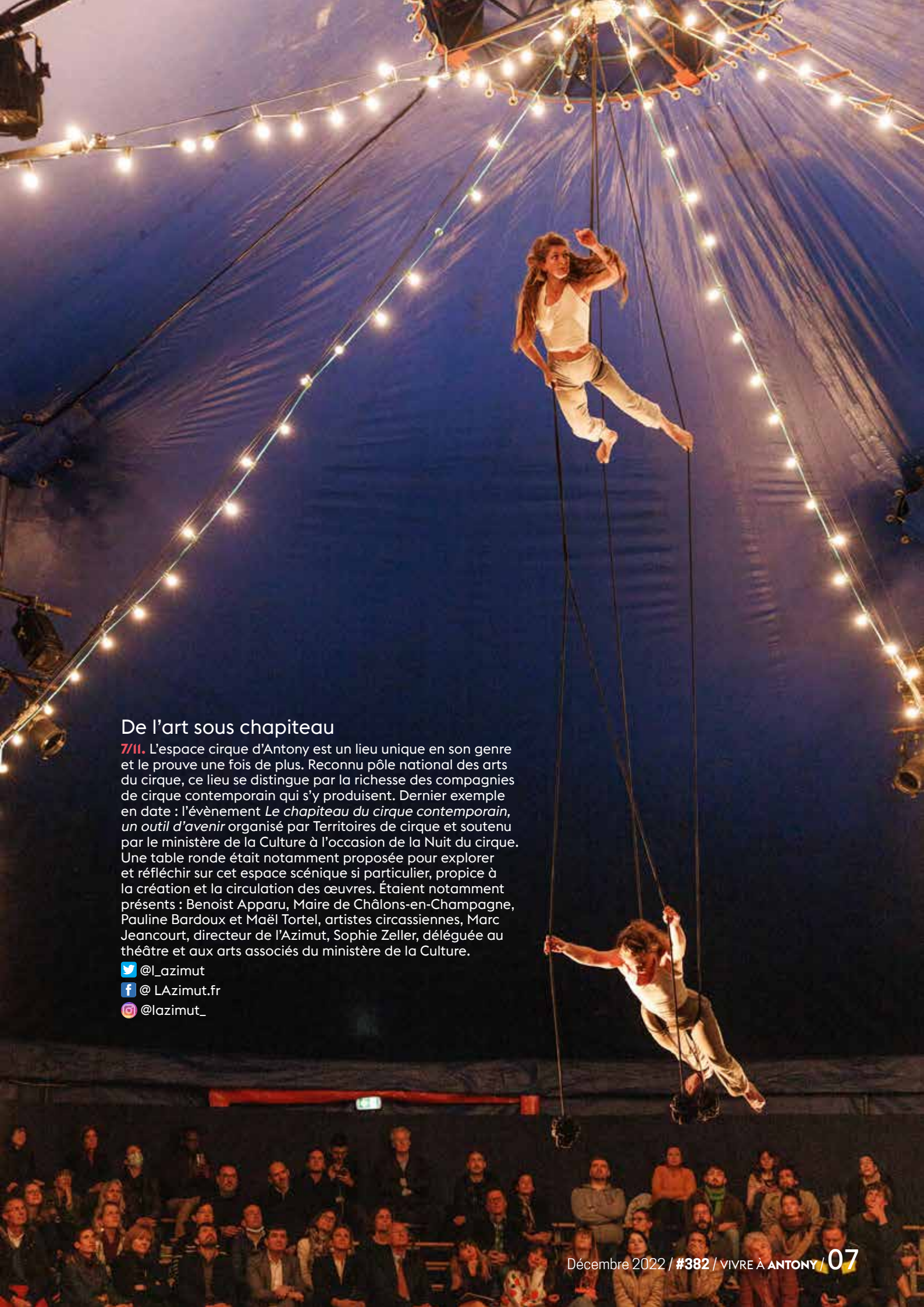
 @AntonySelect  
 @Leselect.antony  
 @leselectantony



### Soirée disco


**10/11.** Le II Espace jeunes, ce sont des animations toute l'année, des sorties culturelles, des ateliers manuels, une aide pour obtenir un stage ou mener à bien un projet, etc. Le temps d'une soirée festive, des jeunes de 14 à 18 ans se sont plongés dans la musique disco et funk des années 70-80 à l'espace Vasarely. Séance de photos improvisées, Just dance, disc-jockey, buffet, quiz musical, etc. Retrouvez l'ensemble du programme du II sur [ville-antony.fr/11-espace-jeunes](http://ville-antony.fr/11-espace-jeunes)


 @lellespacejeunes



## De l'art sous chapiteau

**7/11.** L'espace cirque d'Antony est un lieu unique en son genre et le prouve une fois de plus. Reconnu pôle national des arts du cirque, ce lieu se distingue par la richesse des compagnies de cirque contemporain qui s'y produisent. Dernier exemple en date : l'évènement *Le chapiteau du cirque contemporain, un outil d'avenir* organisé par Territoires de cirque et soutenu par le ministère de la Culture à l'occasion de la Nuit du cirque. Une table ronde était notamment proposée pour explorer et réfléchir sur cet espace scénique si particulier, propice à la création et la circulation des œuvres. Étaient notamment présents : Benoist Apparu, Maire de Châlons-en-Champagne, Pauline Bardoux et Maël Tortel, artistes circassiennes, Marc Jeancourt, directeur de l'Azimut, Sophie Zeller, déléguée au théâtre et aux arts associés du ministère de la Culture.

 @l\_azimut

 @LAzimut.fr

 @lazimut\_



## Battle de danse

**22/10.** Quatre équipes françaises, une italienne et une dernière anglaise ont mis le feu à l'espace Vasarely lors d'une battle de danse hip-hop organisée par Ligne de mire, l'association du frère d'Ousmane Sy.

f @lignes2mire



## Conférence

**8/11.** 90 personnes ont assisté à une conférence sur le moustique tigre et le frelon asiatique organisée par le service communal de santé et d'hygiène en présence de M. Alesi, naturopathologiste, et Ioannis Vouldoukis, conseiller municipal délégué à l'Hygiène, à la Santé et aux Sciences.

Retrouvez tous les gestes utiles pour éviter leur prolifération sur

[ville-antony.fr/moustique-tigre](http://ville-antony.fr/moustique-tigre)  
et [ville-antony.fr/frelon-asiatique](http://ville-antony.fr/frelon-asiatique)



## Contrat d'Aménagement Régional

**14/11.** Jean-Yves Sénant, Maire d'Antony et Jean-Philippe Dugoin-Clément, vice-président de la région Ile-de-France, ont signé à l'Hôtel de Ville un Contrat d'Aménagement Régional. À ce titre, la Ville a reçu une subvention de 1 500 000 € pour financer la réalisation du groupe scolaire, de la crèche et du parking public en cours de réalisation, dans le quartier Jean-Zay (voir p.22-23). Cette somme a été allouée à la Ville en raison de la qualité environnementale de son projet pensé comme une liaison verte entre le parc de Sceaux et le centre-ville, un ensemble urbain verdoyant laissant une place de choix aux circulations douces.





## Visite d'Antonympole

**15/10.** Une fois par mois à l'initiative de la Société du grand Paris et du groupement d'entreprise Vinci, les Antoniensiens sont invités à une visite guidée du chantier de la future gare d'Antonympole. Inscriptions aux prochaines visites : [societedugrandparis.fr/antonympole](https://societedugrandparis.fr/antonympole)

## Commémoration

**11/11.** De nombreux Antoniensiens se sont rassemblés pour commémorer l'armistice de 1918. Le cortège s'est notamment rendu devant le monument aux morts du carré militaire du cimetière et de la place de l'Hôtel de Ville. En ces temps troublés par la guerre en Ukraine, cette commémoration prend tout son sens. Toutes les associations patriotiques et mémorielles d'Antony ont accompagné le cortège. Sans oublier la batterie fanfare du Conservatoire et l'orchestre d'harmonie de la ville d'Antony. Étaient présents : le Maire d'Antony, Jean-Yves Sénant, le sous-préfet, Philippe Maffre, la députée des Hauts-de-Seine, Maud Bregeon, la conseillère départementale, Véronique Bergerol, le Maire-adjoint chargé des Anciens Combattants, Fabien Hubert.



## Anniversaire

**11/10.** L'établissement public de psychiatrie a organisé à l'occasion de ses 40 ans une journée autour du soin « Erasme : 40 ans de psychiatrie et après ? » à l'espace Vasarely. Des scientifiques, médecins écrivains étaient réunis pour échanger sur la santé mentale et mettre en lumière l'évolution de cet établissement au cours des quatre dernières décennies.



## Grève du chômage

**8/11.** L'association Territoires zéro chômeur de longue durée a participé à la journée nationale de la Grève du chômage, un rendez-vous annuel pour alerter contre la privation d'emploi et revendiquer le droit à l'emploi pour toutes et tous, inscrit dans la Constitution française.



En toute confiance nous vous conseillons

**Ghislaine Prival**  
ANI immobilier

AGENCE FAMILIALE DEPUIS 1973  
1 AVENUE JEAN MONNET 92160 ANTONY  
01 46 74 94 35 / 06 11 46 05 88

[www.ani-immobilier.fr](http://www.ani-immobilier.fr)

# ANTONY-ASSISTANCE

Serrurerie - vitrerie **24H/24** **PROTEC 91**  
Installations et réparations toutes marques

- Portes • Fenêtres : pvc - bois - alu
- Portes blindées • Volets roulants
- Motorisations

Depuis 30 ans sur votre ville



1 seul ouvrier le patron N. Lumbroso  
au 06 22 19 22 97

**215, avenue de la Division Leclerc**  
**92160 Antony** ☎ 01 46 68 32 50



**fca**

**ISOLATION & RAVALEMENT**  
DE VOS MAISONS ET COPROPRIÉTÉS...

MURS • COMBLES • VMC • FENÊTRES

**SCEAUX** 01 41 87 08 25

Aide à la rénovation énergétique

## Au Gourmet d'Antony

Traiteur  
Cuisine  
Charcuterie Fine



12 rue Auguste Mounié - ☎ 01 46 74 02 02

## L'HERBIER DE PROVENCE

### Art de la Maison

Ouvert : le lundi de 14h30 à 19h15  
du mardi au samedi de 9h30 à 13h  
et de 14h30 à 19h15  
dimanche de 9h30 à 13h

**24, rue Auguste Mounié**  
**92160 ANTONY**  
Tél. : 01 46 66 38 77

## Maison Lhéault

ARTISAN BOULANGER  
PÂTISSIER CHOCOLATIER

**CALL & COLLECT**

Retrouvez nos produits sur  
[www.maisonlheatult.fr](http://www.maisonlheatult.fr)

Commandez par téléphone et réglez à distance, en toute sécurité



81 rue Mirabeau, 92160 Antony  
01 46 68 80 92 - contact@maisonlheatult.fr



**Ateliers Fontaine Blanchard**

01 69 20 33 33  
01 69 20 28 63  
06 12 79 84 68

**PLOMBERIE - CHAUFFAGE**

[ATELIERFONTAINE92@YAHOO.FR](mailto:ATELIERFONTAINE92@YAHOO.FR)  
[WWW.ATELIERFONTAINEBLANCHARD.FR](http://WWW.ATELIERFONTAINEBLANCHARD.FR)

142 RUE D'ESTIENNE D'ORVES  
91370 VERRIÈRES LE BUISSON

SIRET : 522 396 597 000 42.





### CHAUDIÈRES POMPES A CHALEUR

BÉNÉFICIEZ D'UNE REMISE DE 5 % SUR LA CHAUDIÈRE / POMPE A CHALEUR POUR TOUT REMPLACEMENT SUIVI D'UN CONTRAT D'ENTRETIEN OFFERT LA PREMIÈRE ANNÉE.

### SALLE DE BAINS

- LA RÉALISATION DE VOS TRAVAUX DANS LES RÈGLES DE L'ART.
- NOUS NOUS ADAPTONS À VOTRE BUDGET.
- NOS PROFESSIONNELS SAURONT RÉPONDRE À TOUTES VOS DEMANDES AFIN DE RÉALISER AU MIEUX VOS ENVIES. VOUS POUVEZ BÉNÉFICIER DE CONSEILS AVISÉS ET DE QUALITÉ AINSI QUE DU SAVOIR FAIRE DE NOS ENTREPRISES.



- PLOMBERIE
- BALLON
- ADOUCISSEUR
- DÉPANNAGES
- CHAUFFAGE
- CHAUDIÈRE
- RADIATEUR
- CONTRAT D'ENTRETIEN
- POMPE A CHALEUR
- SALLE DE BAINS
- RÉNOVATION
- CRÉATION
- CARRELAGE

**DEVIS GRATUITS**

• CRÉDIT D'IMPÔT SUR LES SALLES DE BAINS SÉNIORS ET SALLES DE BAINS PMR, ALLANT JUSQU'À 25%  
[WWW.IMPOTS.GOUV.FR](http://WWW.IMPOTS.GOUV.FR)

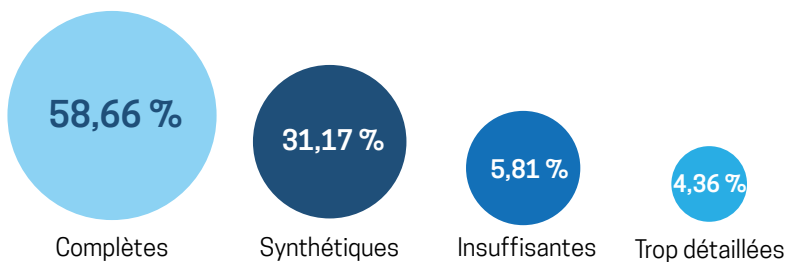
# Votre magazine municipal, qu'en pensez-vous ?

Vous êtes près de 900 à avoir répondu à la consultation organisée du 1<sup>er</sup> septembre au 31 octobre sur le contenu et la forme du magazine municipal. Voici un échantillon de vos réponses, l'intégralité des résultats étant consultable sur [participer.ville-antony.fr](https://participer.ville-antony.fr). La ville en profitera pour élaborer une nouvelle formule qui sortira en 2023.

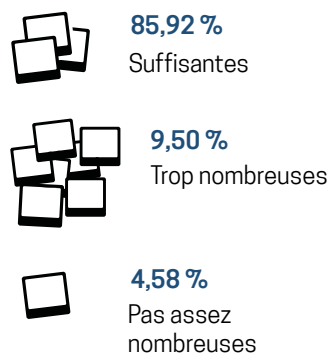
## Utilisez-vous le Sortir, agenda culturel de la ville encarté au centre du magazine ?

50,28 % Oui      49,72 % Non

## Les informations traitées dans le magazine sont :



## Les photos dans le magazine sont :



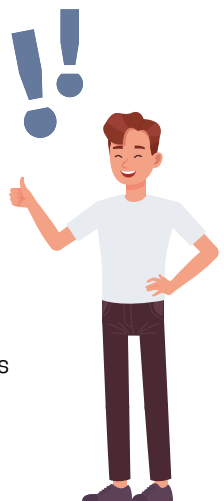
## Pourquoi lisez-vous le Vivre à Antony ?

- 31,23 % Connaître les événements et animations
- 29,96 % Suivre les grands projets
- 25,13 % Comprendre les décisions prises pour ma Ville
- 10,09 % Découvrir des personnalités antoniennes
- 3,59 % Autres



## Quels sont les sujets traités dans le magazine qui vous intéressent le plus ?

- 10,50 % Renouvellement urbain
- 9,92 % Culture
- 8,48 % Vie associative
- 7,85 % Transition écologique
- 7,52 % Agenda
- 6,75 % Mobilité
- 6,68 % Éducation
- 6,51 % Entreprises, commerces
- 5,77 % Santé
- 5,64 % Pages pratiques



## Ce qu'il faut retenir

Vous êtes globalement satisfaits de votre magazine municipal. Vous considérez que les informations (58,66 %) sont complètes et les photos suffisantes (85,92 %). Vous utilisez surtout ce support pour connaître les événements locaux (31,23 %), suivre les grands projets (29,96 %) et comprendre les décisions prises pour Antony (25,13 %). Les sujets qui vous intéressent le plus sont liés au renouvellement urbain (10,50 %), à la culture (9,92 %) et à la vie associative (8,48 %). En parallèle de cette enquête, des ateliers réunissant des lecteurs antoniens ont été menés pour affiner les résultats.



# Un accès au parking du marché facilité



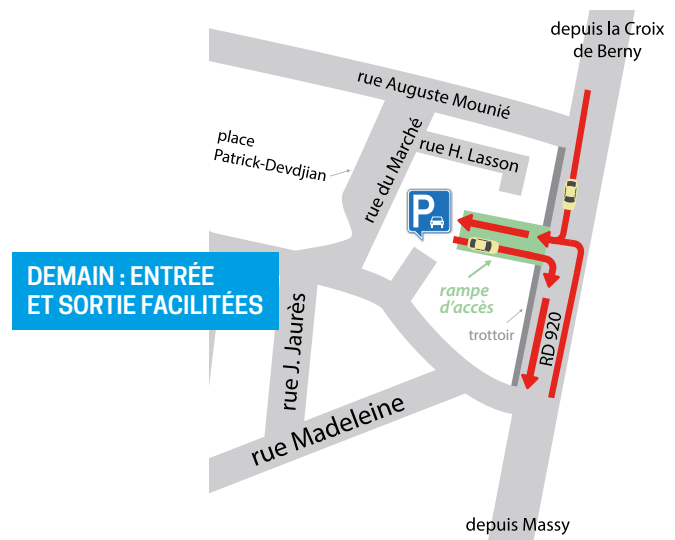
vue de la future rampe d'accès au parking depuis la RD 920.

La rue Auguste-Mounié et l'avenue Gabriel-Péri font partie des voies les plus embouteillées à Antony. Elles le sont d'autant plus que les automobilistes n'ont aujourd'hui pas d'autre choix que de les emprunter pour se rendre au parking du marché (voir schéma Aujourd'hui). Un trajet incontournable qui génère pollution et perte de temps. Cette situation peu pratique devrait bientôt appartenir au passé. En début d'année, la Ville a fait réaliser une étude sur les circulations en centre-ville. Les résultats de cette enquête ont confirmé le projet municipal de construire à partir de janvier une rampe donnant sur ce parking. Fin 2023, l'entrée et la sortie des véhi-

cules pourront se faire sur la RD 920 (voir schéma Demain). Les passages des piétons et des camions du marché seront néanmoins préservés. Un traitement des abords est aussi prévu pour embellir ce passage. Le projet comportera aussi la mise aux normes nouvelles du parking, notamment de l'éclairage et du marquage au sol. Des bornes de recharge pour voitures électriques seront installées. La Ville veillera à réduire au maximum les nuisances sonores. La base vie du chantier sera située dans le parking de façon à éviter tout encombrement sur la place. Les travaux devraient s'achever fin 2023. Coût des travaux : 3,4 millions d'€ HT. ●



AUJOURD'HUI : ACCÈS AU PARKING



DEMAIN : ENTRÉE ET SORTIE FACILITÉES

# Vallée Sud recycle vos encombrants à la demande !



À partir du 1<sup>er</sup> janvier 2023, il vous suffira de prendre rendez-vous sur [valleesud.fr](http://valleesud.fr) pour enlever vos encombrants à la demande, gratuitement.



Depuis 2019, Vallée Sud – Grand Paris a mis en place un service de collecte d'encombrants à la demande. À partir du 1<sup>er</sup> janvier, ce service sera étendu à Antony. Pour en bénéficier il vous suffira de prendre rendez-vous sur le site Internet [valleesud.fr](http://valleesud.fr) à la rubrique « gestion des déchets » ou par téléphone au **0800 02 92 92**.

Objectif : 100 % de déchets recyclés d'ici à 2030, inscrit dans son Plan Climat Air Energie, en faveur de la transition écologique. Par ailleurs, il permet une amélioration de votre cadre de vie, les déchets étant sortis au plus près du rendez-vous et n'encombrant pas les trottoirs. Cette collecte s'adapte également

à vos besoins car les déchets acceptés sont plus variés : les déchets toxiques, d'équipements électriques et électroniques, de démolition et gravats seront collectés par ce biais. **Attention, à partir du 1<sup>er</sup> juillet 2023, ce service remplacera définitivement la collecte des encombrants jusqu'alors mensuelle. De plus, les points de collecte spécifiques pour les déchets toxiques et les déchetteries mobiles n'auront plus lieu.**

**+ D'INFOS**

[valleesud.fr](http://valleesud.fr)

Tutoriel sur Vallée Sud – Grand Paris  
0800 02 92 92

## Comment procéder ?



**Localisez votre point d'enlèvement**  
en indiquant l'adresse où vous souhaitez que vos déchets soient collectés.



**Cliquez sur les objets à déposer** en choisissant les images correspondant à vos déchets.

| Mer. 4       | jeu. 5       | Ven. 6       |
|--------------|--------------|--------------|
| Disponible   | Disponible   | Indisponible |
| Indisponible | Indisponible | Disponible   |

**Choisissez une date d'enlèvement**  
et l'horaire de votre choix



**Finalisez votre demande**  
en indiquant votre adresse mail pour obtenir le QR code à apposer sur vos déchets.



**deNeuville**  
Chocolat français

Retrouvez nos chocolats au  
11 rue Auguste Mounié  
92160 Antony  
Tél.: 01.46.89.33.80

Presse, librairie, commande de livres, papeterie, cadeaux, carterie...

Ouvert tous les jours de 6h30 à 19h30  
Le dimanche matin de 9h00 à 13h00

**AGORA ANTONY**  
1 avenue Aristide Briand  
92160 Antony  
01 46 66 05 92

1- Commandez vos livres par mail :  
[agora.commande.livre@gmail.com](mailto:agora.commande.livre@gmail.com)  
2- Venez retirer votre commande en boutique

**a go ra**  
presse et cætera



**Jardins**  
évolution

Création & Entretien de Jardins

**50% de réduction d'impôts sur l'entretien**

Nicolas Motsch  
06 66 68 40 62  
6 rue Pernoud - 92160 Antony  
[www.jardins-evolution.fr](http://www.jardins-evolution.fr)

**POINT FORT FICHET** **RGE** **QUALIBAT**

**A2P**

**BLR PROTECTION**  
141 avenue Général Leclerc  
92340 Bourg-la-Reine  
01 47 02 20 20  
[blr-protection@wanadoo.fr](mailto:blr-protection@wanadoo.fr)  
[www.blr-protection.fr](http://www.blr-protection.fr)

PORTES BLINDÉES  
FENÊTRES ANTI-EFFRACTION  
VOLETS ROULANTS  
ALARMES  
PORTES DE GARAGE

**CONSEILS - DÉPANNAGES SERRURES TOUTES MARQUES**

**SARL YAVUZ**

Maçonnerie générale  
Démolition  
Charpente, Isolation  
Aménagement  
intérieur et extérieur  
Peinture  
intérieure et extérieure  
Plomberie, Électricité  
Carrelage, Faïence

**DEVIS GRATUITS**

12, avenue Jean-Pierre  
94260 Fresnes  
06 22 22 63 39  
[myavuz@hotmail.fr](mailto:myavuz@hotmail.fr)

**Aranis Cuisine**

Accessoires  
de cuisine  
Cadeaux

22, rue Auguste Mounié - 92160 Antony  
01 42 37 60 93

Une résidence médicalisée de standing *près de chez vous et, bientôt une unité protégée*



À Châtenay-Malabry, la **Résidence Jean Rostand** propose des séjours en hébergement temporaire ou permanent et dispose d'un accueil de jour et d'un PASA dans un environnement adapté et sécurisé.

Notre équipe qualifiée **prend soin de vous** ou de vos proches dans un **cadre privilégié** aux **prestations haut de gamme**.

Contactez-nous au **01 40 94 89 00**  
6/10 avenue du Bois - Châtenay-Malabry  
[www.residencejeanrostand.com](http://www.residencejeanrostand.com)

**Domus**   
En toute confiance  
[www.domusvi.com](http://www.domusvi.com)

## Une mutuelle santé adaptée à vos besoins

Le nombre de Français sans complémentaire santé a augmenté sous l'effet de la crise. Pour autant, des solutions existent. La Ville, par le biais du Conseil des séniors, a lancé dès 2018 le dispositif Ma commune Ma santé. Elle a noué pour cela un partenariat remarquable avec l'association Actiom (Action de mutualisation pour l'aménagement du pouvoir d'achat). Le principe ? Permettre aux Antoniens ainsi qu'aux personnes qui travaillent à Antony de bénéficier d'une mutuelle à des

prix négociés, quelle que soit leur situation professionnelle ou leur âge et sans questionnaire santé. Une aubaine pour de nombreuses personnes, notamment les retraités, les jeunes et les chômeurs, dont les revenus parfois modestes les empêchent de se soigner correctement. Si vous souhaitez obtenir davantage de renseignements sur ce dispositif, sachez que des permanences sur rendez-vous ont lieu une fois par mois au Centre communal d'action sociale en présence d'un conseiller d'Actiom. ●

### + D'INFOS

CCAS  
81 rue Prosper-Legouté  
01 40 96 72 29.  
Ma Commune Ma santé du lundi  
au vendredi de 9 h à 18 h :  
05 64 10 00 48  
(conseils et souscription)  
[macommunemasante.org](http://macommunemasante.org)



## AU CLIC...

### Café des aidants et soutien psychologique

Prochain Café des aidants au Clic, 77 rue Prosper-Legouté, le lundi 12 décembre de 15 h à 16 h 30. Thème : « La richesse de la relation d'aide. » Le Clic propose aussi des séances gratuites de soutien psychologique en faveur des aidants qui en ressentent le besoin. Inscription et information au 01 40 96 31 69 ou [clic@ville-antony.fr](mailto:clic@ville-antony.fr) ●

### Atelier Tremplin Retraite

En partenariat avec la Prévention Retraite en Île-de-France, le Clic organise un atelier Tremplin Retraite pour les personnes retraitées de moins d'un an. Celui-ci comporte six séances gratuites, réparties en demi-journées, de façon à aborder les différents aspects de la retraite. 01 40 96 31 69. ●

### Bénévolat

Le Clic recherche des bénévoles prêts à donner un peu de leur temps durant la semaine pour passer des appels téléphoniques à des personnes âgées et s'assurer qu'elles ne manquent de rien. 01 40 96 31 70. ●

## Coup de pouce aux étudiants

Assister à un concert, une pièce de théâtre, pratiquer un sport, etc. Tels sont les avantages du Pass CVEC (Contribution vie Étudiante et de Campus), un carnet de contremarques mis en place par le Crous de Versailles. Les étudiants de l'académie de Versailles peuvent d'ores et déjà en profiter. Après en avoir fait la demande en ligne, ils reçoivent leur place pour assister gratuitement à l'évènement de leur choix chez un partenaire de l'opération. Les tickets sont libres d'utilisation par les étudiants qui peuvent être accompagnés par un autre étudiant en utilisant

un second ticket de leur Pass. Attention, le bénéficiaire doit justifier de son statut d'étudiant lors du retrait de sa place en présentant sa carte étudiante ou son certificat de scolarité. Autre précision : les étudiants d'Île-de-France ont accès à la billetterie du Crous de Paris pour de nombreux évènements culturels à des tarifs très attractifs. ●

### + D'INFOS

[crous-versailles.fr/culture-vie-de-campus/mon-pass-cvec](http://crous-versailles.fr/culture-vie-de-campus/mon-pass-cvec)



— À ANTONY —

Des appartements pour vivre autrement



TRAVAUX EN COURS



## Rooftop Elégance

Elégance s'inscrit au sein du nouveau quartier Jean Zay, situé à 200 m<sup>2</sup> du Parc de Sceaux et à 400 m<sup>2</sup> de la gare RER B Croix de Berny.

Ses appartements **connectés** aux prestations haut de gamme, du 3 au 5 pièces duplex, s'ouvrent pour la plupart sur un jardin, une terrasse, une loggia ou un rooftop. Une terrasse partagée offrira convivialité et détente à tous les résidents.

ESPACE DE VENTE : Place du Général de Gaulle à Antony

[rooftop-antony.fr](http://rooftop-antony.fr)  
06 65 36 03 89

— Une co-promotion —

**CIBEX**  
PROMOTEUR  
CONSTRUCTEUR

ETOILE  
**PIERRE**



# Moby trace sa route !

**La Ville entend favoriser les modes de déplacement plus durables et bons pour la santé en associant élèves, parents et enseignants. Pour cela, elle a adhéré au programme d'éco mobilité scolaire Moby dans les écoles élémentaires d'Antony.**

« **L**a Ville a pour ambition de développer les mobilités actives et durables, c'est-à-dire les modes de déplacement non-polluants comme le vélo ou la marche à pied », souligne Perrine Precetti, 1<sup>re</sup> maire adjointe chargée de l'Urbanisme et des Mobilités Durables. Elle souhaite y parvenir en concentrant son action aux abords des écoles entre autres. Et pour cause, les parents habitent bien souvent très près des écoles où sont scolarisés leurs enfants. Tous les acteurs de la communauté éducative seront sollicités : les parents, enfants, enseignants mais aussi les animateurs qui interviennent sur les temps périscolaires. Concrètement, la Ville a adhéré au projet Moby, un programme de sensibilisation à la transition écologique, piloté par l'entreprise EcoCo2, qui essaime déjà auprès de 230 établissements scolaires en France. À Antony, l'atelier de lancement s'est déroulé devant le groupe scolaire des Rabats, le 20 octobre. « Notre rôle est de faciliter la remontée des informations en questionnant les élèves, leurs parents et enseignants sur leurs usages. », indique Renaud Bekliz, coordinateur du programme en Île-de-France. Treize classes en élémentaire ont été sondées aux Rabats pour connaître les habitudes des principaux concernés, leur mode de déplacement, temps de trajet, etc.



Le coup d'envoi du projet Moby a eu lieu à la sortie des classes dans l'enceinte du groupe scolaire des Rabats, le jeudi 20 octobre.

## Pour et avec les Antoniens

Un comité local composé de volontaires sera constitué pour faire une synthèse et avancer des propositions. À cette phase de diagnostic succéderont deux autres étapes : des actions seront choisies collectivement pour développer par exemple le recours au vélo, à la marche à pied, au covoiturage. Elles seront ensuite déployées avec le soutien de la structure d'éducation à l'environnement Eco-cityzen. « Avec une collègue, nous sommes volontaires pour faire partie du comité Moby,

explique Sabrina Mami, enseignante. C'est un projet vertueux que j'exploiterai pour sensibiliser mes élèves aux questions de développement durable. » Et Pascal, papa de Rayan, 9 ans, d'ajouter : « En incitant les gens à se déplacer à pied, ce projet est aussi synonyme d'économies. J'y suis favorable. »

**+ D'INFOS**  
[moby-ecomobilite.fr](http://moby-ecomobilite.fr)



Atelier de prévention routière auprès des élèves de l'école primaire André Pasquier, le 21 octobre.

## Prévention routière : agir dès la maternelle

Les agents de la police nationale et municipale interviennent depuis la rentrée dans la majorité des écoles de la ville pour animer une séance de prévention routière auprès des élèves de grande section de maternelle, CP et CEI. Le principe ? Leur inculquer les bases du code de la route grâce à un circuit pédagogique doté de panneaux de signalisation, de voitures, d'un car scolaire, d'un camion de pompier, etc. Deux groupes se forment : automobilistes et piétons apprennent à partager l'espace public en adoptant des règles de bonne conduite.



[we-are-culture.fr](http://we-are-culture.fr)

sur → **Garde un œil**  
**l'incontournable**

théâtre — ciné — concert  
cirque — opéra — expo



We-are-culture.fr 9/2022

# Doisneau s'expose à la Maison des arts

**Jusqu'au 31 décembre, les clichés de Robert Doisneau prennent possession des murs de la Maison des arts. 80 tirages en noir et blanc, illustrant la beauté et la simplicité de l'ordinaire tout en témoignant des évolutions sociales du siècle dernier.**

**R**obert Doisneau (1912-1994) est sans nul doute le plus populaire des photographes français du XX<sup>e</sup> siècle et l'un des représentants majeurs du courant humaniste. Il a réalisé plus de 450 000 photographies illustrant la vie quotidienne des Français de 1930 à 1990. Conçue avec l'Atelier Robert Doisneau géré par les filles de l'artiste, Francine Deroudille et Annette Doisneau, l'exposition présente 80 œuvres parmi les plus célèbres du photographe, principalement prises entre les années 1940 et les années 1960. ●



Les filles de l'artiste étaient présentes à l'occasion du vernissage de l'exposition le 8 novembre, en présence d'Isabelle Rolland, maire adjointe en charge de la Culture. Une accordéoniste accompagnait les visiteurs sur des airs de guinguette.



En parallèle de l'exposition, au niveau inférieur du bâtiment sont présentées les photographies des enfants de 3 à 11 ans du Centre municipal de loisirs Ferdinand Buisson. Ils se sont inspirés des photographies originales de Doisneau sur le thème de l'enfance.

## Prochains temps forts de l'exposition :

- Samedi 3 décembre à 16 h : visite guidée
- Mercredi 7 décembre à 14 h 30 : atelier pratique en famille (Création d'un jeu de sept familles sur Doisneau)
- Samedi 10 décembre à 16 h : conférence de Françoise Denoyelle
- Mercredi 14 décembre à 11 h : lecture d'albums jeunesse

Le 19 novembre, les curieux ont pu redécouvrir l'exposition en musique grâce à une classe d'improvisation de Maria Inês Guimarães du Conservatoire d'Antony.



Pour célébrer son 30<sup>e</sup> anniversaire, plusieurs surprises à la Maison des arts sont prévues dont les premières démarrent en décembre :

• **L'Œuvre participative collective « les Fleurs en papier »** : Devenez un collectif d'artistes ! Chaque participant fabrique une ou plusieurs fleurs en papier, dans le style, les couleurs et le type de papier de son choix, puis les dépose à l'accueil du bâtiment ou dans un point de collecte (liste consultable sur [ville-antony.fr](http://ville-antony.fr)).

**Du 1<sup>er</sup> décembre 2022 au 1<sup>er</sup> avril 2023.**

• **Grande collecte d'archives** : Un appel est lancé pour collecter des documents d'intérêt patrimonial ou artistique (photos anciennes, dessins, lettres, cartes postales, films, etc.) datés jusqu'en 2000 sur la Maison des Arts, sur la Bibliothèque municipale qui l'a précédée et le Parc Bourdeau. Les archives récoltées seront partagées avec le plus grand nombre sur son site Internet.

**Du 1<sup>er</sup> décembre 2022 au 1<sup>er</sup> septembre 2023.**

**aertoit**® L'HAY LES ROSES  
 01 46 63 99 59  
 COUVERTURE

Entretien •  
 Etanchéité •  
 Isolation •  
 Charpente •

www.aertoit.fr

SARKING QUALIBAT RGE ECO artisan

RGE QUALIBAT

**Lisandre**  
 La maîtrise du bâtiment  
 Depuis 1987

Conseils et réalisation  
 en Rénovation et Extensions

Une équipe  
 de professionnels  
 à votre  
 service

PROFESSIONNELS  
 ET PARTICULIERS

Travaux clés en main  
 www.lisandre.fr 01 47 02 14 19

**FIRMIN**  
 FRUITS DE MER

|                        |       |
|------------------------|-------|
| L'HUÎTRIER             | 23 €  |
| LE CRUSTACÉ            | 49 €  |
| LE MAREYEUR            | 59 €  |
| LE ROYAL FIRMIN 1 pers | 69 €  |
| LE ROYAL FIRMIN 2 pers | 135 € |

OU COMPOSEZ VOTRE PLATEAU !

**À EMPORTER ET  
 CLICK & COLLECT**

firmin-antony.fr  
 ou 01 49 65 48 04

**EN LIVRAISON  
 UBER EATS et EPICERY**

le-firmin.tastycloud.menu

OUVERT 7/7  
 DE 18H00 À 22H00  
 ET DU VENDREDI  
 AU DIMANCHE  
 DE 11H30 À 14H00

1 RUE DE L'ÉGLISE  
 ANTONY  
 92160

Photos non contractuelles. Tarif TTC sur place (Livraison: commission en sus)

**SARL Ets. LOREL 5, rue Pierre Vermeir 92160 Antony**  
 Tél. : 01 46 68 77 98 ou 06 72 74 32 35 Email : marcellin.lorel@gmail.com

**Valable du 1<sup>er</sup> au 31 décembre 2022** Paiement en 3 Fois sans frais

**PGI PROFESSIONNEL DU GAZ**  
 INSTALLATION - MAINTENANCE

Installateur Pro Gaz Naturel, avec délivrance d'un certificat de conformité Gaz - Chauffage Gaz, PC - Cuisine Chaudière Murale, Sol de Marque : Frisquet & Atlantic

**L'EAU POTABLE**

**GROHE**

**WC**  
 Remise de 10%  
 jusqu'au  
 31 décembre 2022

Pack WC au sol Renova GEBERIT

Installateur PRO distribution eau froide, eau chaude

Installation, dépannage de la marque GROHE Mélangeur, mitigeur, ensemble douche sur barre réglable

**-10% sur les mitigeurs et ensemble douche**

Remplacement de vos anciens WC posés au sol Ensemble WC hauteur de la cuvette du sol 410 mm Ensemble WC surélevé hauteur cuvette du sol 460 mm Mécanisme de chasse d'eau à double commande 3 ou 6 litres Raccordement sur installation existante, petite modification

Mise en service par nos soins

**atlantic**

Chauffe eau électrique  
**ZENEO** sol ou Murale  
 de 50 à 300 litres  
 A résistance stéatite (sièche)  
 Garantie constructeur  
 5 ans cuve et électrique  
**-15% sur chauffe ZENEO**

80 ou 65 litres  
 Mural vertical ou horizontal  
 Stéatite 2250 W  
 Monophasé 230 v  
**5 ans 2 ans**

Chauffe eau extra plat **-15% sur Chauffe LINEO**

**& CHOCOLAT & CIE**  
 Chocolats, glaces & macarons  
 sucrés/salés artisanaux,  
 miels, cakes  
 et autres gourmandises

35 av. Aristide Briand à Antony  
 06 08 45 51 03  
 chocolatetcie92@gmail.com  
 www.chocolatetcie92.fr

En cette période relativement chargée, n'hésitez pas à commander à l'avance,  
 envoyez nous un mail pour plus de renseignements à l'adresse suivante :  
 chocolatetcie92@gmail.com

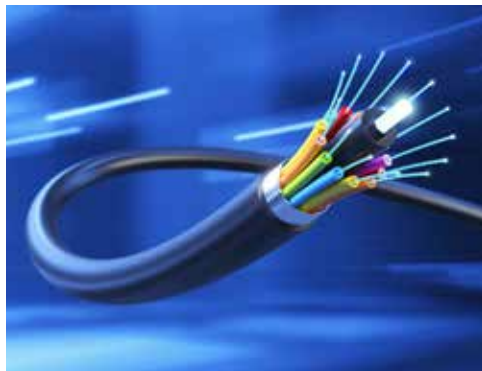
Nos bûches artisanales sont également disponibles en précommande.

**Bonnes Fêtes à tous !**

# LE POINT SUR LE DÉPLOIEMENT DE LA FIBRE

Il reste encore quelques adresses non fibrées, surtout en zone pavillonnaire.

En cause : des erreurs dans les bases de données des opérateurs de déploiement, la création d'une adresse suite à la division de parcelles, etc. **La Ville n'est nullement responsable de ces retards.** Il n'existe aucun lien contractuel entre ces opérateurs et la Mairie. Ces derniers assurent le déploiement du réseau à haut débit sur leur fonds propres. Ils sont les seuls à pouvoir mener les travaux de raccordement à la fibre. Néanmoins, devant les difficultés rencontrées par certains, bien que cela ne relève pas de ses compétences, **la Ville relaie vos plaintes auprès des opérateurs Orange et XpFibre (ex Covage).** Ces derniers ne communiquent pour le moment aucune date pour la reprise des déploiements. La liste des adresses non-raccordables ou présentant un incident sont transmises par la Mairie à l'Autorité de régulation des communications électroniques, des postes et de la distribution de la presse pour l'information et le suivi. Pour que votre situation soit prise en compte, écrivez à [smartcity@ville-antony.fr](mailto:smartcity@ville-antony.fr) en indiquant votre adresse en objet de votre mail. ●



## + D'INFOS

Signalez un problème de raccordement à la fibre : [jalerte.arcep.fr/jalerte](http://jalerte.arcep.fr/jalerte)  
Signalez une armoire fibre endommagée : [dommages-reseaux.orange.fr](http://dommages-reseaux.orange.fr) ou [xpfibre.com/declarer-un-dommage-reseau](http://xpfibre.com/declarer-un-dommage-reseau)

## ET AUSSI...

### Dédicaces

Isabelle de Montgolfier, agrégée en langue et littérature espagnoles, dédicacera son ouvrage *Charles Quint entre grandeur et humilité* à la librairie Inkipit, 57 avenue Aristide-Briand, le 3 décembre de 16 h à 19 h. ●

### Littérature africaine

La Bibliothèque pour tous organise une animation Regards sur la littérature africaine pour mieux faire connaître la littérature de ce continent. Rendez-vous au 1 rue Pierre-Kohlmann le 9 décembre à 18 h. Entrée libre et gratuite. [blioupourtous-antony.org](http://blioupourtous-antony.org). 01 48 84 40 18. ●

### Enseignement

L'École Nouvelle d'Antony, 6 avenue d'Alembert, invite les parents intéressés à une réunion d'informations, le 13 décembre à 19 h 30 au sein de l'établissement. L'occasion de rencontrer les enseignants et d'en savoir plus sur la pédagogie mise en place. ●

### Plan local d'urbanisme

Le PLU d'Antony fait l'objet de modifications pour permettre la réalisation de logements, y compris sociaux, prendre en compte certains projets d'aménagement notamment dans les quartiers Jean-Zay et Antonympole. À l'initiative de Vallée Sud - Grand Paris, une concertation préalable aura lieu pour présenter ces ajustements. Un registre de consultation sera disponible en mairie du 5 au 30 décembre et sur Internet : [ville-antony.fr](http://ville-antony.fr) ou [concertation-plu-antony.enquetepublique.net](http://concertation-plu-antony.enquetepublique.net) ou [valleesud.fr](http://valleesud.fr) ●

### Bénévolat

Afin de faire vivre le jumelage entre Antony et Eleftheroupolis, la Ville recherche de nouveaux bénévoles qui aiment la culture grecque et/ou parlent cette langue pour prendre part aux réunions de travail et aux projets. Si vous êtes intéressé, envoyez un mail à [jumelage.relationsinternationales@ville-antony.fr](mailto:jumelage.relationsinternationales@ville-antony.fr) ●

## Attention aux vols à la fausse qualité



La période des fêtes est souvent l'occasion pour des malfaiteurs de se faire passer pour des professionnels ou des représentants d'administration. Ces vols sont réalisés de manière générale au domicile de particuliers. Si un policier, un plombier, un agent EDF se présente chez vous sans que

vous en ayez été averti, soyez vigilant. La fin de l'année peut aussi être propice aux cambriolages. Toutefois, des solutions existent. Quelques recommandations :

- Si une personne se présente à l'interphone, à votre porte, utilisez un entrebâilleur et le judas et exigez sa carte professionnelle. En cas de refus, ne laissez pas entrer la personne.
- Avant la venue de toute personne dans votre domicile, rangez et dissimulez vos objets de valeur dans un placard fermé à clef.
- Si vous êtes avisé du passage d'une personne par téléphone, courrier ou par affichage dans le hall de votre immeuble, vérifiez la venue de cette personne auprès de l'organisme d'origine.
- En vous inscrivant au dispositif Opération Tranquillité Vacances (OTV), des policiers surveilleront votre domicile ou commerce en votre absence. ●

## + D'INFOS

Un comportement suspect, une urgence : 17  
OTV : inscription au commissariat, 50 avenue Gallieni (01 55 59 06 00, ou sur [service-public.fr](http://service-public.fr))



## CALENDRIER DES TRAVAUX

**PARKING  
PUBLIC**

**ESPACES  
PUBLICS**

**LOGEMENTS,  
COMMERCES  
ET SERVICES**

**GROUPE  
SCOLAIRE  
ET CRÈCHE**

**MÉDIATHÈQUE**

**RÉSIDENCE  
ÉTUDIANTE**

**LIVRAISON**

2024

2024

2024

2024

2025

2025

# LE NOUVEAU QUARTIER JEAN-ZAY

## Prend forme

L'aménagement du quartier Jean Zay avance à grands pas. Véritable trait d'union entre le centre-ville et le parc de Sceaux, cet ensemble conçu tel un jardin urbain accueillera 3 000 habitants en 2024, dont un peu plus d'un millier d'étudiants. Ils profiteront, entre autres, d'une place centrale piétonne ombragée et de grandes allées, de commerces et services de proximité, avec un réseau de transports en commun bien fourni (futur tramway T10, station Croix de Berny du RER B). D'ores et déjà, plusieurs réalisations d'envergure montrent leur visage. C'est le cas du futur groupe scolaire et de la crèche, avenue Gallieni, dont le gros œuvre est en cours d'achèvement.

La Ville procède actuellement aux aménagements intérieurs de ce bâtiment. Elle construit également un parking public souterrain à proximité (voir p. 24).

### Un quartier attractif

La nouvelle médiathèque qui accueillera aussi les archives constitue un autre élément fort du quartier. Le bâtiment de 6 640 m<sup>2</sup>, largement végétalisé, fera face à la place publique. Suite au concours, ce projet a été confié à l'agence Basalt architecture (voir p. 25). Tous ces équipements publics sont le résultat d'une consultation, initiée dès 2015, qui a permis aux Antoniens de faire valoir leurs attentes en la matière. *Vivre à Antony* donne la parole à ceux et celles qui ont justement fait le choix de s'installer à Jean Zay. (voir p. 25). ◉



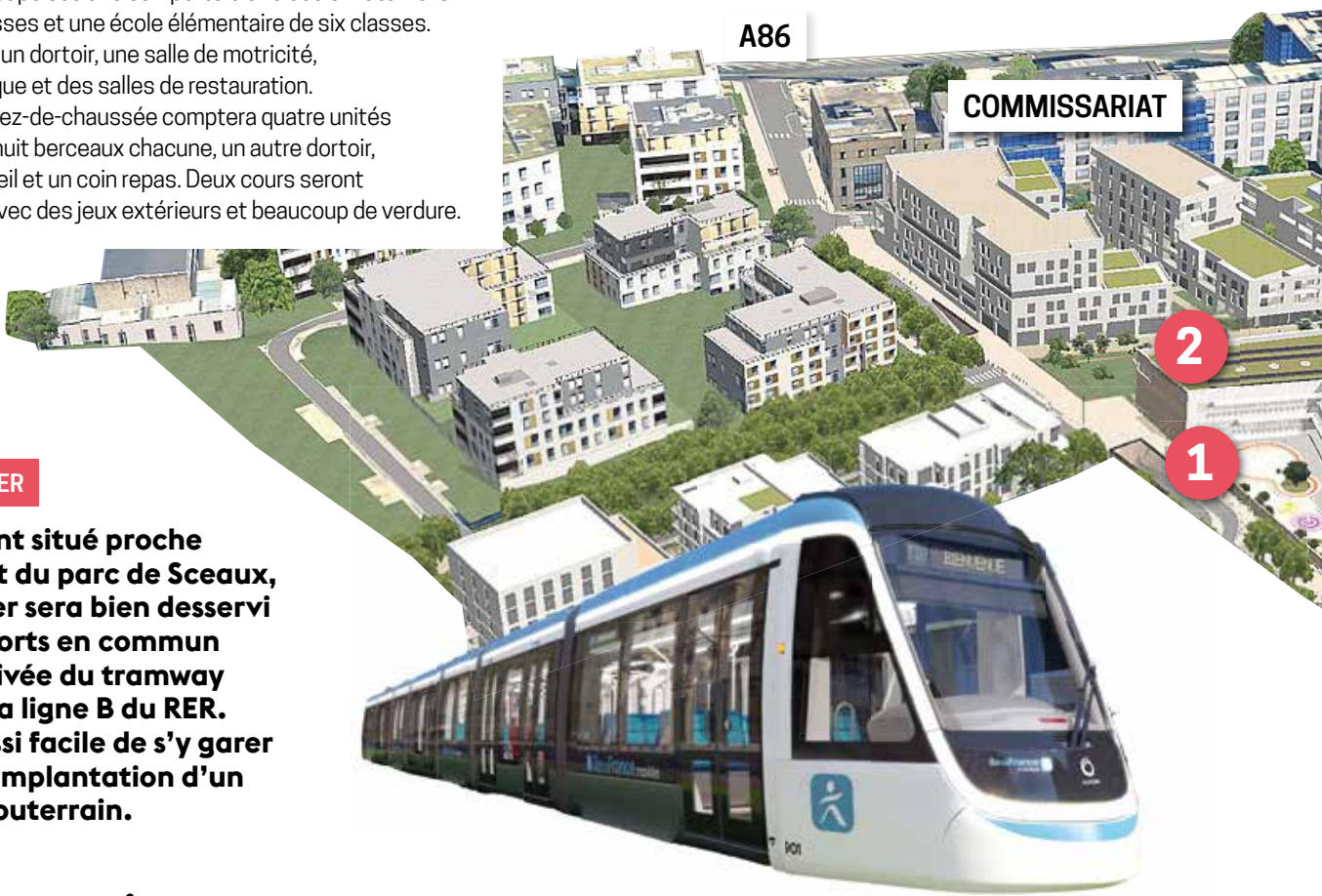
### Acquéreurs et intervenants se rencontrent

Mardi 18 octobre, une rencontre était organisée au sein du quartier en devenir Jean-Zay entre le Maire, Jean-Yves Sénant, et les futurs habitants du quartier. Étaient également présents : Vallée Sud Aménagement, les promoteurs Sefri-Cime, Les Nouveaux Constructeurs et Bouygues Immobilier. Cet événement a été l'occasion, pour les acquéreurs et les intervenants, d'échanger sur les résidences, les équipements et la qualité de vie dans ce quartier en devenir.

**GRANDIR**

## 1 Un groupe scolaire et une crèche au sein d'un même bâtiment

Après la réalisation du gros œuvre, place désormais aux aménagements intérieurs : sols, doublages, peintures, électricité. Coût : 19,9 millions d'euros TTC. La Ville peut compter sur le soutien financier de nombreux partenaires, tels que le Département (4,270 millions d'euros), la Métropole (un million d'euros) et la Région (un million d'euros). À terme, le groupe scolaire comportera une école maternelle de quatre classes et une école élémentaire de six classes. Il comprendra un dortoir, une salle de motricité, une bibliothèque et des salles de restauration. La crèche au rez-de-chaussée comptera quatre unités de vie de dix-huit berceaux chacune, un autre dortoir, une salle d'éveil et un coin repas. Deux cours seront aménagées avec des jeux extérieurs et beaucoup de verdure.



**SE DÉPLACER**

**Idéalement situé proche de Paris et du parc de Sceaux, ce quartier sera bien desservi en transports en commun avec l'arrivée du tramway T10 et le la ligne B du RER. Il sera aussi facile de s'y garer grâce à l'implantation d'un parking souterrain.**

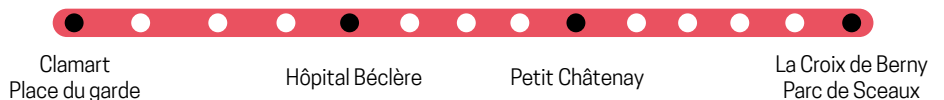
## 2 Construction d'un parking

Situé entre l'avenue Gallieni et la future place publique, un parking public souterrain payant de 264 places sur deux niveaux verra le jour mi-2024. Il sera livré avant l'installation des principaux logements et des commerces de proximité. La réalisation des pieux de fondation a débuté. Coût à la charge de la Ville : 14,9 millions d'euros. Cette opération est subventionnée par la Région à hauteur de 500 000 euros.

## 3 Tramway T10 : dernière ligne droite

Les derniers travaux sont actuellement en cours : plantation d'arbres, pose des enrobés et du pavage, aménagement des cheminements piétonniers. Ce chantier piloté par le Département se terminera au printemps prochain. Dans la foulée, des essais du tramway T10 seront réalisés sur toute la ligne.

**14 stations (trajet en 15 min)**





## BALADES URBAINES : DÉCOUVREZ LE FUTUR QUARTIER JEAN-ZAY

Les Antoniens peuvent découvrir les contours du projet lors de balades urbaines organisées par Vallée Sud Aménagement. Un guide sera présent pour répondre à vos questions, vous expliquer les choix architecturaux prédominants. Les dates sont indiquées sur [valleesud-amenagement.fr](http://valleesud-amenagement.fr).  
Inscription sur [communication@valleesud-amenagement.fr](mailto:communication@valleesud-amenagement.fr)



## En chiffres



635

arbres, dont 495 nouvelles plantations



4 200 m<sup>2</sup>

de commerces et services



4 000 m<sup>2</sup>

de superficie pour la place centrale



580

logements étudiants

### SE CULTIVER

## 4 Médiathèque-archives : désignation du maître d'œuvre

On connaît depuis cet été le maître d'œuvre chargé de concevoir la médiathèque-archives. Suite au concours, ce projet architectural d'envergure a été accordé au groupement de maîtrise d'œuvre constitué autour de l'agence Basalt architecture. Le bâtiment de 6 640 m<sup>2</sup> comprendra six niveaux et un rooftop. Ce dernier sera équipé de panneaux photovoltaïques. La géothermie sur sondes a été retenue pour chauffer et rafraîchir le bâtiment. Une terrasse accessible au premier étage permettra d'étendre les espaces documentaires de la médiathèque. Les étages accessibles au public se développeront sous la forme de plateaux libres articulés autour d'un escalier-gradin en bois. Cet ensemble sera doté par ailleurs d'un espace de jardin en rez-de-chaussée. La végétation sera omniprésente.

# Suivi de chantier



La Ville a réalisé un reportage photos du quartier Jean-Zay qui a débuté le 5 mai 2021. Des dizaines de clichés montrant l'évolution rapide du chantier ont été pris. Outre les équipements publics, les commerces et les services, ce site de 7,6 hectares devrait vite s'imposer comme un lieu de vie agréable, largement piétonnier et verdoyant. Il comptera : 1 080 logements étudiants et près de 900 logements familiaux. Ainsi, près de 3 000 nouveaux habitants s'y installeront. Retrouvez sur [ville-antony.fr/reaménagement-quartier-jean-zay](http://ville-antony.fr/reaménagement-quartier-jean-zay) les photos prises de ce vaste chantier depuis plus d'un an.





**« Ce quartier me fait penser à un 2<sup>e</sup> centre-ville »**

**VINCENT BATAIL ET PAULINE HERVÉ**

### **Comment avez-vous pris connaissance du programme immobilier à Jean-Zay ?**

Nous vivons près du centre-ville d'Antony depuis trois ans. Nous apprécions beaucoup cette commune et avons souhaité y rester. Nous avons d'abord recherché un appartement dans l'ancien mais sans jamais trouver chaussure à notre pied. Un jour, en allant courir près du parc de Sceaux, je suis tombé sur une affiche vantant les qualités du programme immobilier à Jean-Zay. J'en avais déjà entendu parler via le magazine municipal et le site Internet de la Ville. Nous avons été reçus par le promoteur dans un espace de vente dédié au printemps dernier. Plusieurs maquettes et photos montraient un ensemble haut de gamme. Notre impression était très positive.

### **Quels sont les critères qui vous ont le plus séduits ?**

Jean-Zay me fait penser à un 2<sup>e</sup> centre-ville, tout en étant très proche du premier. Nous pouvons en moins de 15 min nous rendre dans la rue Auguste-Mounié ou au marché d'Antony. Les espaces verts, le groupe scolaire en construction et la proximité des transports en commun nous ont convaincus. Acheter dans du neuf nous permet aussi de disposer d'un logement qui prend en compte les dernières normes environnementales, notamment en termes d'isolation. C'est un plus ! Au final, nous allons emménager dans un trois pièces au premier trimestre 2024. Nous nous sentons privilégiés. ◉

**« Ce quartier se présente comme un petit village »**

**MAXIME BORNICHE**

### **Quelle est votre situation aujourd'hui ?**

J'habite à Verrières-le-Buisson depuis ma naissance. Antony me semble être une ville plus dynamique qui correspond bien à mes attentes. J'ai à cœur d'habiter un nouveau quartier animé et bien situé. Durant un temps, j'ai orienté mes recherches sur l'éco-quartier La Vallée à Châtenay-Malabry avant de me concentrer pleinement sur Jean-Zay. En 2024, je serai propriétaire d'un appartement de 46 m<sup>2</sup> comprenant une place de parking. Avoir en face de chez soi un poumon vert comme le parc de Sceaux est un luxe. La gare du RER B Croix de Berny a pesé dans la balance. Mais ce ne sont pas les seuls critères.

### **Quels sont donc les autres ?**

J'ai le sentiment d'un bon compromis entre un espace urbain avec toutes les commodités souhaitées et la présence d'espaces verts. Les bâtiments sont à taille humaine et harmonieux sur un plan architectural. Ce quartier se présente comme un petit village, avec de nombreux commerces et services. Nous avons tout à portée de main ! Je pourrai également me rendre à mon club de sport à Champlan en empruntant la RD 920. C'est pratique. ◉



# BREF.

## la Ville recrute.

La palette des métiers qu'il est possible d'exercer dans la fonction publique territoriale est très large. Jardinier, plombier, juriste, animateur, agent d'accueil..., plus d'une centaine de postes sont actuellement à pourvoir au sein des services municipaux. Retrouvez ces annonces et postulez en ligne sur [ville-antony.fr/recrutement](http://ville-antony.fr/recrutement).

### DELPHINE

#### ANIMATRICE DE CENTRE DE LOISIRS

**DEVISE :** *Il n'y a pas de problème, que des solutions !*

**SES MISSIONS :** Transmettre des valeurs de bienveillance, de respect et d'autonomie aux enfants et animer des ateliers pédagogiques. Développer des ateliers nature autour du potager du CML Paul Roze.

**SA MISSION FAVORITE :** Rencontrer les associations locales pour créer des ateliers intéressants pour les enfants.

**SON PETIT + À ANTONY :** L'imaginaire des enfants est une priorité dans nos CML. On a les moyens de les faire rêver : création de décors pour des pièces de théâtres, sorties culturelles, mise en place d'un potager...

**CE QU'ELLE DIRAIT À UN FUTUR COLLÈGUE :** On ne s'ennuie jamais, on crée tous les jours et on profite d'un cadre incroyable en pleine nature !

#### RAPPEL : INSCRIPTION DANS LES CENTRES MUNICIPAUX DE LOISIRS

Comme la majorité des villes françaises, Antony fait face à des difficultés de recrutement d'animateurs. Afin de garantir une bonne qualité d'accueil dans les centres municipaux de loisirs, il est demandé aux familles de bien respecter les délais d'inscription de leurs enfants. Passé ce délai, aucun enfant ne pourra être accueilli.





## JASMINE JURISTE DE MARCHÉS PUBLICS

**DEVISE :** *Toujours voir le positif.*

**SES MISSIONS :** Préparer et mettre en ligne des consultations, analyser les offres des entreprises, attribuer des marchés.

**SA MISSION FAVORITE :** L'analyse détaillée des offres.

**SON PETIT + À ANTONY :** La diversité des marchés à traiter (mettre en place un nouveau service de transport, puis acheter du carburant ou organiser un séjour de vacances).

**CE QU'ELLE DIRAIT À UN FUTUR COLLÈGUE :**

J'espère que tu as hâte de t'attaquer à des défis variés !

## ADRIEN CHARGÉ DE PROJETS TECHNIQUES EN ÉNERGIE

**DEVISE :** *Si tu veux, tu peux.*

**SES MISSIONS :** L'étude, la conception et le suivi de la réalisation de projet techniques en énergie.

**SA MISSION FAVORITE :** Trouver une solution en équipe, comme un escape game.

**SON PETIT + À ANTONY :** On n'hésite pas à être innovant afin de chercher la performance et ça me correspond. Ici, je suis comblé, en 3 ans, je suis loin d'avoir fait le tour des choses.

**CE QU'IL DIRAIT À UN FUTUR COLLÈGUE :**

On ne s'ennuie pas ici avec toute la multitude d'équipements performants de la ville et des projets ambitieux.



## MANUELLA AUXILIAIRE DE PUÉRICULTURE

**DEVISE :** *Souriez, la vie est belle.*

**SES MISSIONS :**

Le bien-être de l'enfant de 2 mois ½ à l'entrée à l'école.

**SA MISSION FAVORITE :**

Les premières rencontres avec l'enfant et sa famille.

**SON PETIT + À ANTONY :**

Les structures culturelles permettent un éveil complet de l'enfant (médiathèque, cinéma, musée, théâtre).

**CE QU'ELLE DIRAIT À UN FUTUR**

**COLLÈGUE :** Rejoins une équipe bienveillante et attentionnée pour te soucier du bonheur des enfants.

# Antony fête Noël

La Ville, les commerçants et les associations se mobilisent pour vous divertir, vous régaler et vous assurer un moment de joie en famille.

## Promenade urbaine en train

3 décembre

Laissez-vous transporter par la magie de Noël en embarquant à bord du petit train des commerçants ! Gratuit, il sillonnera les rues d'Antony tout au long de la journée et fera étape dans trois gares aménagées pour l'occasion : Fontaine-Michalon, Saint-Saturnin et Croix de Berny. Lors de ces arrêts, des animations vous seront proposées. À Fontaine-Michalon, l'équipe de Samuel Girault (champion du monde de glace sculptée en 2020) réalisera à partir de 14 h une sculpture avec 400 kg de glace et un atelier pour enfants de sculpture de cube de glace sera renouvelé toutes les 30 minutes. À Saint-Saturnin, le jeu de piste de Tony le lutin est de retour ainsi qu'une animation de construction sur la place du théâtre. Pour prolonger les festivités, le quartier Fontaine-Michalon organisera un stand « Lettres au Père Noël » avec chocolat chaud offert le 10 décembre à partir de 16 h. ●

### + D'INFOS

De 10 h à 13 et de 15 h à 18 h 30  
Départ de Fontaine-Michalon  
Passage environ  
toutes les 20 minutes dans  
chaque gare du parcours

## Roller Park

Du 9 décembre au 2 janvier

Cette année, la patinoire d'Antony se transforme en Roller Park ! La piste de glace, trop gourmande en énergie est remplacée par un parquet à l'ambiance disco. Boule à facettes, musique des années 80 et patins à roulettes vous attendent au parc Marc-Sangnier. Les chalets de restauration (vin chaud, crêpes, churros...) seront eux-aussi de la partie ! Le Père Noël viendra saluer les enfants le 17 et 18 décembre de 13 h 30 à 18 h 30. Une boîte aux lettres géante sera également installée dans le parc pour que les enfants puissent adresser un courrier au Père Noël (1 rue du Ciel Étoilé - Pôle Nord). Pour être certain d'obtenir une réponse, envoyez votre missive avant le 21 décembre en indiquant votre adresse postale au dos de l'enveloppe (non timbrée). La location des patins démarre à la peinture

28 et un manège attendant à la piste attendra les plus petits. Une animation inédite devrait aussi ravir les patineurs : l'association des Street Sharks animera deux soirées disco et déguisées les 23 et 30 décembre (une session de 18 h à 20 h et une autre de 20 h à 22 h). Au programme, démonstrations de rollers, jeux et glisse. La structure est couverte pour patiner en toute occasion. Attention, en fonction de l'affluence, l'exploitant sera amené à réduire la séance à 1 h. ●

### + D'INFOS

Parc Marc-Sangnier  
De 10 h à 20 h  
24/12 et 31/12 : 10 h à 18 h  
25/12 et 1<sup>er</sup>/01 : 14 h à 20 h  
Période scolaire de 12 h à 14 h et de  
16 h 30 à 20 h  
Entrée : 5 € sur place, 4 € si vous venez  
avec vos rollers  
40 € le carnet de 10 tickets.

### Village de Noël

**Du 9 au 18 décembre**

Pour la première fois, un village de Noël va s'installer sur la place Patrick-Devedjian pendant les fêtes de fin d'année. Une quinzaine d'artisans créateurs occupera des chalets et vendra des pièces uniques et originales, comme des bijoux, des accessoires pour bébés ou encore des décorations de sapin. Un stand de restauration proposera vin chaud et crêpes. Plusieurs animations sont également prévues : Le 10 décembre, de 10 h à 18 h 30, un petit train déambulera en ville. Ce jour-là, le Père

Noël vous accueillera de 14 h à 19 h et un atelier maquillage enfants ouvrira de 14 h à 18 h. Pour ceux qui pourraient le rater, le bonhomme rouge sera aussi présent le 11 décembre de 10 h à 15 h. Enfin, des chants de Noël et un nouvel atelier maquillage s'organiseront le 17 décembre de 15 h à 17 h. Pendant toute la durée du village, une boîte aux lettres permettra aux enfants sages d'envoyer leurs commandes de Noël. ◉

**+ D'INFOS**

Place Patrick-Devedjian  
Ouverture le 9/12 vers 16 h et  
fermeture le 18/12 à 18 h  
Du dimanche au vendredi de 10 h à  
19 h et les samedis de 10 h à 21 h.

### MAIS AUSSI...

★ **3 décembre**

L'association V Dream auto organise des baptêmes en voiture de prestige depuis l'esplanade du marché jusqu'à Antonypole. Une trentaine de véhicules y attendront les heureux passagers. Les bénéficiaires seront reversés au profit du Téléthon.

**+ D'INFOS**

De 9 h à 18 h, sur la partie basse du marché, 10 € la place et 5 € à l'arrière du véhicule. ◉

🌲 **Jusqu'au 16 décembre**

Le CCAS renouvelle son action **Noël pour tous**. Sous conditions de ressources, elle s'adresse aux Antoniens de moins de 68 ans. Cadeaux offerts : une boîte de chocolats, des chèques cadeaux pour les enfants, des jouets, un choix de sortie en famille.

**+ D'INFOS**

Inscription au CCAS,  
81 rue Prosper-Legouté.  
01 40 96 73 38 / 71 86 ◉

★ **9, 10 et 11 décembre**

Autour d'une installation originale et un accueil convivial, les artisans **d'Antony Métiers d'Art** vous proposent leurs créations, des cadeaux de Noël pour tous les âges et tous les budgets (objets déco et arts de la table, céramiques, bijoux, créations en laine feutrée, etc.).

**+ D'INFOS**

Espace Henri Lasson,  
place du Marché.  
Antony-metiers-art.fr ◉

### Salon des créateurs

**Le 10 et 11 décembre**

L'événement est enfin de retour à l'espace Vasarely. Une soixantaine d'exposants présenteront leurs créations lors de cette quatrième édition. Bijoux, poteries, sculptures, vêtements et autres pièces uniques seront exposés. Noël c'est aussi l'occasion de mettre en avant des entreprises tricolores, avec des produits conçus à seulement quelques kilomètres de chez vous. Nombre d'entre eux viennent d'Antony mais aussi de Massy, Chilly-Mazarin, Longjumeau... Vous découvrirez et échangerez avec des artisans locaux qui se battent pour vivre de leur passion. Un stand de restauration proposant vin et chocolat chaud, crêpes, marrons et autres gourmandises vous accueillera sur le parvis de l'Espace Vasarely. ◉

**+ D'INFOS**

Espace Vasarely  
De 10 h 30 à 18 h 30



ENFANTS DU CML PAUL-ROZE

## Terre de vainqueur

Ils s'améliorent d'année en année. Les enfants et leurs animateurs du centre municipal de loisirs Paul-Roze avaient déjà obtenu le prix coup de cœur du jury à la Coupe de France du Potager en 2021. Un titre qu'ils ont conservé en juin dernier. Un bonheur n'arrivant jamais seul, ces derniers se sont à nouveau illustrés de la plus belle des manières : ils ont été récemment sacrés champions de France dans la catégorie Structure de jeunesse parmi près de 400 concurrents. « C'est l'aboutissement d'un projet qui a débuté il y a une dizaine d'années, explique Cédric Maugère, directeur adjoint. Tous les enfants

**« Tous les enfants du centre s'investissent dans la vie du potager qui couvre aujourd'hui 200 m<sup>2</sup> de terrain. »**

du centre s'investissent dans la vie du potager qui couvre aujourd'hui 200 m<sup>2</sup> de terrain. Cet été, nous avons récolté plus de 100 kg de fruits et légumes et



mis en place un atelier de cuisine qui a très bien fonctionné. » Le jury a aussi été sensible à l'esprit de débrouillardise des jeunes. La manière dont ils ont agrandi les espaces de culture et les aménagements qu'ils ont eux-mêmes réalisés (abris, bacs à compost, portants...) ont fait pencher la balance en leur faveur. Sans oublier une approche pédagogique où les enfants ont beaucoup appris sur les bienfaits de la nature. ●



TIFENN KEZA GEORGET

## Comédienne en herbe

Samedi 30 juillet, Béatrice Uwambaje fait partie des 1 600 spectateurs qui assistent à la 1<sup>re</sup> représentation de la comédie musicale Le Roi Lion au théâtre Mogador à Paris. Elle est un peu stressée car sa fille, Tifenn, 9 ans, est présente sur scène : elle incarne la lionne Nala, petite. « J'ai joué mon rôle tout en m'amusant sans être impressionnée, confie-t-elle. Mon personnage est joyeux. Il vit des émotions positives. » Son rêve de monter sur les planches a pris forme en février dernier lorsque sa mère a répondu à une annonce pour lui faire passer un casting. Pas timide pour un sou, passionnée de chant, de théâtre et de danse, Tifenn a le profil idéal au point d'être retenue parmi une centaine

**« J'ai joué mon rôle tout en m'amusant sans être impressionnée. »**

de candidats. Après plusieurs auditions, elle enchaîne jusqu'à trois répétitions par semaine de trois heures chacune. « Je me suis fait des amies, se réjouit cette excellente élève en CM1 à l'école

Noyer Doré. Nous avons plusieurs coaches qui nous donnent des conseils pour notre jeu de scène, le chant... On apprend beaucoup. »

ultra-motivée, cette jeune comédienne qui se verrait bien en faire son métier plus tard se produira une douzaine de fois d'ici à la fin de l'année. ●

### + D'INFOS

**Théâtre Mogador**  
25 rue de Mogador - 75009 Paris  
01 53 32 32 32  
[theatremogador.com](http://theatremogador.com)



● **TRAITEUR ITALIEN : GINA**

## Voyage culinaire en Italie

Passer la porte de Gina, c'est s'immerger en plein cœur de l'Italie : arancini, gorgonzola, speck... La boutique traiteur de Pascal Simonian a ouvert le 1<sup>er</sup> septembre et regorge de trésors culinaires faits maison. Ce gastronome travaille dans la restauration depuis près de vingt ans. Avant de s'installer à Antony, il tenait un bar à vin à Sceaux. « *J'ai toujours adoré le contact client dans ce domaine, explique-t-il. On partage une passion commune, moi en proposant de bons produits et le client en les savourant.* » Au 40 rue Auguste-Mounié, Pascal propose des plats préparés, de l'épicerie fine et du snacking. Mais pourquoi l'Italie ? « *De nombreuses recettes de la boutique sont issues des livres de cuisine de ma mère italienne. Elle nous a transmis son amour pour les bonnes choses, surtout quand elles sont originaires de la Péninsule.* » Si vous hésitez entre tous les mets à la carte, n'hésitez pas à goûter la lasagne lombarde : bresaola, mozzarella, roquette, ricotta, tomates fraîches. ●

### + D'INFOS

**mardi au vendredi 9h-13 h 30 / 16 h- 19 h 30**  
**samedi en continu de 9 h à 19 h 30**  
**dimanche de 9 h à 13 h 30**  
**40 rue Auguste-Mounié**  
**09 80 88 13 55**  
**gina-antony@orange.fr**



● **CRÉATRICE DE ROBE DE MARIÉE : LA PETITE MAIN**

## Des doigts de fée

Depuis toute petite, Aurélie Lefebvre est passionnée par la couture : le travail de belles matières, la création de broderies, les ornements de vêtements la fascinent. Pour toutes ces raisons, elle a poursuivi ses études à l'école de stylisme et modélisme de Roubaix. Grâce à sa dextérité et sa créativité, elle a pu intégrer de grandes maisons de haute couture : Chanel, Christian Dior, Givenchy... Pourtant, tout en touchant du bout des doigts son rêve, Aurélie ne se sentait qu'une couturière parmi les couturières. « *En 2014, en parallèle de mon travail, j'ai commencé à coudre des robes de mariée pour des amies, se rappelle-t-elle. J'aimais la relation qui se créait entre elles et moi. Après la période de Covid, j'ai décidé*

*de me lancer pleinement dans cette aventure.* » Avec La Petite Main, la jeune femme propose aux futures mariées de créer une tenue unique pour le plus beau jour de leur vie. Spécialisée en broderie, Aurélie coud des vêtements sur-mesure, dans un style bohème et sophistiqué. « *Pour correspondre au mieux à leurs attentes, nous nous rencontrons plusieurs fois. Je leur conseille de me contacter au moins six mois avant leur mariage.* » ●

### + D'INFOS

**29 rue Pierre-Vermeir**  
**06 76 85 53 56**  
**lapetitemain.store**  
**@ la.petite.main**  
**@la.petite.main**

## Ils s'installent à Antony ●●●

### **SOPHROLOGUE**

Justine Bach propose des accompagnements en sophrologie certifiés RNCP à la Maison de Beauté Nawar, 211 Rue Adolphe-Pajeaud. 06 51 64 80 01. justine-bach.fr ●

### **RHUMATOLOGUE**

Agnès Chabot vous accueille dans son cabinet au 20 avenue Gabriel-Péri. Le rhumatologue prend en charge les maladies des os et des articulations (arthrose, rhumatismes inflammatoires, mal de dos, ostéoporose...). Via Doctolib ou au 01 41 13 79 08. ●

### **PSYCHOLOGUE CLINICIENNE**

Graciela Herrera Veramendi est spécialisée en périnatalité : accompagnement en anténatal et en postnatal auprès de femmes et de couples, relation parents-enfants, guidance parentale et suivi des enfants jusqu'à 9 ans. 06 52 21 58 96 ou gherreraveramendi@gmail.com ●

### **KINÉSITHÉRAPEUTE**

Tarek Hussein a ouvert son cabinet au Clos Gabriel, 8-10-12 avenue Gabriel-Péri. Spécialisé dans la rééducation des pathologies neuromusculaires adultes, les vertiges et la rééducation vestibulaire, le dépistage et la rééducation des troubles de l'équilibre et de la marche. 01 85 76 12 49. ●

**kom**  
**un cocon**

Rejoignez la communauté komilfo sur nos réseaux sociaux.

PERGOLAS, STORES, FENÊTRES, VOILETS, PORTES, PORTAILS ET PORTES DE GARAGE

**STÉ AFMH**  
47, BOULEVARD PASTEUR  
94260 FRESNES

**komilfo**  
Votre conseiller stores et fermetures

TELEPHONE:  
01.49.84.21.53

BIEN ETRE  
Maintien à domicile

Bien Etre vous permet le maintien à domicile  
Depuis 1996 à ANTONY (et sa région)  
PRESTATAIRE / MANDATAIRE

01 40 96 02 20  
contact@bien-etre-domicile.fr  
WWW.BIEN-ETRE-DOMICILE.FR

**ÉLECTRICITÉ GÉNÉRALE**

Rénovation - Dépannage  
Tableau électrique  
Chauffage électrique  
Éclairage - VMC  
Bornes de recharge  
pour véhicules électriques

DEVIS GRATUIT

01 46 68 09 74  
www.capelec-electricite.fr  
Bureau : avenue François Molé - ANTONY  
Showroom : Pôle Nemesis - ANTONY (accessible sur rdv)

**UNITED COLORS  
OF BENETTON.**

22, Rue Auguste Mounié - 92160 ANTONY

ANNONCE PUBLICITAIRE

## Augmentez votre budget pour les fêtes en recyclant vos bijoux en or !

Les fêtes de fin d'années sont toujours l'occasion de vivre un véritable moment de partage avec ceux que l'on aime. C'est le moment de se retrouver tous ensemble, petits et grands, voisins ou venant de loin. Parce que l'on veut faire plaisir à ses proches, cette période engendre des dépenses parfois imprévues. Afin d'augmenter votre pouvoir d'achat et pour vous aider à gâter votre famille et vos amis, Or en Cash rachète vos bijoux et objets en métaux précieux !

### Une expertise gratuite de vos bijoux et objets

Nous avons tous dans nos tiroirs de vieux bijoux que nous ne portons plus. Chaînes cassées, bracelets abîmés, bagues desserties... Ces objets désormais inutiles ont pourtant encore de la valeur ! Qu'il s'agisse d'or ou d'argent, de plaqué or, plaqué argent ou de platine, Or en Cash reprend vos bijoux au meilleur prix en s'appuyant sur les cours des métaux précieux en vigueur. Rendez-vous en agence pour connaître la valeur de vos biens à vendre. Benjamin responsable de l'agence Or en Cash d'Antony propose une expertise complète de vos bijoux,

gratuitement et sans engagement. Si le prix annoncé vous convient, le règlement est effectué sous 48 heures par chèque ou virement bancaire.

### Arrondissez votre budget de fêtes !

Envie de faire plaisir à ceux que vous aimez ? Le budget des cadeaux de Noël n'est pourtant pas extensible, sans oublier le réveillon à préparer. Sans le savoir, vous possédez peut-être de quoi réveiller votre pouvoir d'achat ! Car en plus des bijoux que vous ne portez plus, Or en Cash rachète également l'argenterie et les objets plus massifs en métaux précieux. Et si vous ne pouvez pas vous déplacer, faites appel à notre service



de rachat à domicile : avec tout son matériel, Benjamin se déplace chez vous pour examiner vos biens et vous proposer un prix de rachat.

**OR EN CASH**  
40, Av. de la Division Leclerc, ANTONY  
09 72 30 20 42 - orencash.fr  
Mardi au samedi : 9h30 - 13h et 14h -18h30

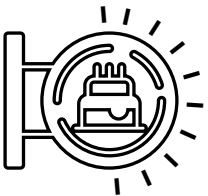


### ENVOYEZ-NOUS VOS QUESTIONS

Chaque mois, *Vivre à Antony* répond à vos questions sur le fonctionnement des services municipaux. Contact : [proximite@ville-antony.fr](mailto:proximite@ville-antony.fr)

**Des enseignes restent allumées sur la RD 92O alors que nous sommes dans une période de réduction des consommations énergétiques.**

**La Ville peut-elle intervenir ?**



Vallée Sud – Grand Paris a approuvé par délibération un Règlement Local de Publicité intercommunal qui est entré en vigueur en mars 2020. Selon ce document d'urbanisme, les commerces doivent éteindre leur enseigne lumineuse entre 23 h et 7 h, s'ils ne sont plus ouverts au public. Lorsqu'une activité cesse ou commence entre 22 h et 8 h,

les enseignes peuvent être éteintes au plus tard une heure après la cessation d'activité de l'établissement et peuvent être allumées une heure avant la reprise de l'activité. La Ville peut intervenir en rappelant ces règles d'usage aux commerçants pour qu'ils les appliquent. Précision : ces dispositions ne concernant pas le mobilier urbain. ●

**J'ai entendu dire que les délais pour obtenir un passeport ou une carte nationale d'identité sont plus longs. Est-ce exact ?**

Suite à l'augmentation du nombre de demandes de titres d'identité, le délai pour obtenir ces documents est dorénavant de huit semaines. Il est calculé à partir de votre rendez-vous en mairie. Pour éviter tout désagrément, avant toute démarche de voyage, veillez à bien vérifier la date de validité de votre passeport ou carte nationale d'identité. De même,

ce document doit être en cours de validité pour passer un examen (brevet, permis de conduire, baccalauréat) ou pour obtenir son attestation de recensement. Un seul maître mot : anticipation. Pour prendre rendez-vous en mairie afin de le renouveler, connectez-vous sur [ville-antony.fr](http://ville-antony.fr). Rappelons enfin qu'un passeport pour un mineur n'est valable que cinq ans. ●



**J'ai repéré des fissures sur ma maison peut-être dues à un phénomène de sécheresse et de réhydratation des sols.**

**Dois-je en alerter la mairie ?**



Une partie d'Antony repose sur un sous-sol argileux. Des mouvements de terrain consécutifs à des alternances de périodes de sécheresse et de pluie peuvent entraîner des fissures sur toutes sortes d'édifices. Si vous en avez repéré à votre domicile, signalez-vous auprès de la Mairie. La Ville effectue régulièrement des demandes de

reconnaissance d'état de catastrophe naturelle en préfecture. Elle informe les administrés qui se sont signalés des décisions prises par les autorités interministérielles. Sachez, par ailleurs, qu'une association pour la défense des sinistrés de la sécheresse existe à Antony. Connectez-vous à [adssa.jimdofree.com](http://adssa.jimdofree.com) ●

**En tant que personne handicapée, j'ai le droit de me garer gratuitement en ville sur l'ensemble des places de stationnement payantes. Or, je me suis fait verbaliser.**

**Quelles en sont les raisons ?**

Les personnes en situation de handicap peuvent se garer gratuitement sur la voie publique à condition toutefois de faire valoir leurs droits au préalable. Depuis septembre 2021, le stationnement en ville est en effet contrôlé par lecture de plaque d'immatriculation. Cette évolution technique suppose de figurer dans une base de données.

Les automobilistes concernés doivent donc se faire référencer en se connectant sur [antony.easypark.net](http://antony.easypark.net)

ou en se rendant au service stationnement de la ville, 1 place Auguste-Mounié, devant la gare RER B en Antony. Il est recommandé de téléphoner au préalable au **01 40 96 68 65**. Dans les deux cas, vous devrez fournir plusieurs justificatifs : carte grise, pièce d'identité, carte de stationnement inclusion. Notez que la gratuité du stationnement pour les personnes en situation de handicap est valable deux ans renouvelables. ●



**« Chaque chiffre renvoie à des personnages et des objets grâce auxquels on s'invente une histoire plus facile à mémoriser. »**



**FRENCH TEAM**  
ASSOCIATION DES SPORTS DE MEMOIRE

31  
3, 1 4 15 9 2  
6 5 3 5 8 9 2  
9 3 2 3 8 9 7  
2 6 4 3 3 8 4 6  
2 7 9 5 0 2 3  
4 19 7 16 9 3 9 9 3

Sébastien Ravaux

# Monsieur mémoire

**Sébastien Ravaux, 38 ans, est un athlète à sa manière. Adeptes des sports de mémoire, il a participé en octobre au championnat de France de la discipline et souhaite aujourd'hui transmettre sa passion aux plus jeunes.**

**O**n pourrait le croire faussement modeste mais il n'en est rien : Sébastien Ravaux pensait sincèrement avoir une mauvaise mémoire. Il a pourtant participé au championnat de France à Montpellier, mi-octobre. Le principe ? Retenir dans l'ordre en un temps donné une suite de mots, de chiffres binaires, de dates fictives, de visages, de cartes à jouer, etc. 27 participants de six nationalités différentes se sont affrontés au cours de dix épreuves le temps d'un week-end. Pour son baptême du feu, Sébastien est bien entouré. Il est assis à côté des champions du monde de lecture rapide, Kamel Kajout, et de la mémoire, l'Italien Andrea Muzii. Fidèle à sa réputation, ce dernier s'est imposé haut la main en mémorisant jusqu'à 578 chiffres en cinq minutes et 52 cartes en moins de seize secondes. Un exploit ! « Je n'avais pas l'intention de rivaliser avec les meilleurs, indique l'intéressé. J'ai terminé la compétition 22<sup>e</sup> et suis déçu par mon résultat. J'ai voulu aller trop vite. » Ce joueur dans l'âme, amateur de théâtre, d'échecs et d'escape game, a eu le déclic grâce à ses parents qui lui ont offert un livre de l'Anglais Dominic O'Brien, huit fois champion du monde de la mémoire. Jeune, il n'y prête guère attention car cet ouvrage lui fait penser à un manuel scolaire. Il se ravise des années plus tard et découvre alors un univers bien plus amusant qu'il y

paraît. Une activité qui s'accorde parfaitement à sa personnalité joviale, créative, peut-être un peu excentrique selon ses dires.

## Tarzan crie en voyant une agrafe

Tout est une question de méthode... et d'imagination ! « L'astuce consiste à s'inventer des histoires en reliant des lettres et des noms communs à des chiffres jusqu'à 99, précise-t-il. C'est ce qui m'amuse le plus. J'obtiens un catalogue d'objets, d'actions et de personnages que je mets ensuite en mouvement dans mon palais mental, c'est-à-dire dans un lieu imaginaire de mon choix. Je crée ainsi un scénario à partir de chiffres bruts. »

### BIO EXPRESS

**2 octobre 1984**

Naissance à Bar-le-Duc dans la Meuse

**2015-2016**

Découvre l'improvisation théâtrale

**2021**

Adhère à l'association des sports de mémoire

**2022**

Première participation au championnat de France de mémoire

« Madame Irma stérilise un pédalo » correspond par exemple aux chiffres 84, 63 et 72. « Tarzan crie en voyant une agrafe » aux chiffres 31, 54 et 11. Le cerveau est ainsi fait qu'il peine à mémoriser des choses abstraites et dénuées de sens. En revanche, il est performant pour se souvenir d'images et de saynètes, surtout si elles sont loufoques.

**« J'aimerais faire la promotion des techniques de mémorisation auprès de scolaires. Elles leur serviraient toute leur vie. »**

## Une envie de partage

« J'ai vécu une expérience très riche sur un plan relationnel, poursuit-il. Il y avait beaucoup de jeunes en lice, surtout des étudiants avec un très bon état d'esprit. Je me considère plus comme un explorateur qu'un compétiteur. » Dynamique et communicatif, Sébastien poursuit un double objectif. Membre de l'association des sports de mémoire, il souhaite trouver un local permettant aux licenciés de s'entraîner autrement qu'à travers un écran d'ordinateur. Il ambitionne aussi et surtout de partager sa passion auprès des plus jeunes et s'est déjà rapproché de plusieurs établissements scolaires en ce sens. « J'aimerais développer de façon ludique les techniques de mémorisation auprès de scolaires, conclut-il. Elles leur serviraient toute leur vie. »

**+ D'INFOS**  
[asmemoire.fr](http://asmemoire.fr)

**Nouvelle fenêtre  
Nouvelle vie**

Remplacer vos fenêtres  
avec Fensterbo

Toujours isolantes, silencieuses,  
sûres et belles.



**Fensterbo** | 06 95 23 45 33  
ENERGIES - PORTES - VOILÉS - STORES

**afer**   
Épargne & Retraite

**Cabinet LARADI**  
Agent général à Antony  
**Abeille Assurances**  
Anciennement AVVA




**Ce qui change  
c'est notre nom  
pas votre agent général.**

98, avenue Aristide Briand 92160 ANTONY  
Tél. : 01 64 48 34 58  
www.agences.avva.fr/antony-craix-de-berry  
N° Ors : 14521510

Assurance & Protection - Épargne & Retraite

*Cette année, les cadeaux se mangent!  
Venez découvrir nos nouvelles boîtes à desserts!*

Toujours autant de goût  
et de mystère,  
en édition limitée chez

**Le Studio  
des Gourmets**



Livraison en ANTONY  
& ses alentours

06 95 23 45 33  
www.studiodesgourmets.com  
studio.gourmets@antony.com

**CHAUFFAGE**

Installation, dépannage et entretien  
des chaudières GAZ et FUEL (Toutes marques)

Installation et dépannage de Chauffe-eau & Chauffe-bain

Payez en 3x ou 4x par carte bancaire

**SFDC**    

**01 56 45 04 35**

169 av. de la Div. Leclerc - 92160 Antony • [sfdcantony.com](http://sfdcantony.com)






**MONOPRIX**

**Horaires d'ouverture**

**Du lundi au samedi  
de 8h 30 à 20h 30**

**Le dimanche  
de 9h à 13h**

**16, rue Auguste Mounié  
92160 Antony  
Tél. : 01 46 66 01 67**

**1 semaine de course  
pour 1 personne pour 10€!**

Dépensez  
encore  
moins avec

**10%  
de remise\***

*Courses de la semaine  
pour 1 personne*

|                        |      |
|------------------------|------|
| LENTILLES CORAIL       | 250G |
| RIZ ÉTUVÉ SUPÉRIEUR    | 750G |
| PENNE BIGATE           | 1KG  |
| CAFÉ EN GRAIN          | 150G |
| MUESLI CHOCOLAT BIO    | 120G |
| BANANA CHIPS           | 100G |
| SAVON BEURRE DE KABITÉ | 100G |
| POIS CASSÉS            | 250G |

**10€**

62 av. Aristide Briand  
92160 Antony



**OUVERT DU MARDI  
AU DIMANCHE**  
[daybyday-shop.com/antony-2/](http://daybyday-shop.com/antony-2/)

**day by day** 

Mon épicerie en vrac

\* OFFRE NON CUMULABLE A UTILISER JUSQU'AU 30 DECEMBRE POUR UN MINIMUM D'ACHAT DE 20 EUROS, SUR PRESENTATION DE CE COUPON A L'ÉPICERIE EN VRAC DAY BY DAY A ANTONY

# Le *Pégase* a fait escale à Antony

**Durant 25 ans, de 1986 à 2011, la Ville a parrainé un chasseur de mines tripartite appartenant à la Marine nationale : *Pégase*. Un parrainage étonnant destiné à mieux faire connaître le milieu maritime et le quotidien des marins démineurs.**

**D**ans la mythologie grecque, *Pégase* est un cheval ailé divin. C'est aussi dans un passé plus proche le nom attribué à un navire de la Marine française. Un bateau construit en 1975 issu d'un programme commun aux Marines française, belge et néerlandaise. Sa mission est de détecter, localiser et détruire des mines immergées afin de garantir le libre accès de ports stratégiques militaires et civils. À titre d'exemple, le 24 novembre 2021, le *Pégase* a fait exploser une mine de fond allemande de la Seconde Guerre mondiale au large de Cayeux-sur-Mer dans la Manche. Celle-ci avait été découverte dans les filets d'un bateau de pêche. Outre la neutralisation d'engins explosifs, ce navire est utilisé par l'État pour rechercher des épaves ou débris. Il présente un matériel ultramoderne et peut compter sur un équipage composé de 45 marins dont six plongeurs démineurs.

## Coutume républicaine

La plupart des Antoniens l'ignorent mais ce bâtiment de la Marine nationale a une histoire forte avec Antony. Le 20 juin 1986, le Conseil municipal décide à l'unanimité de le parrainer. Objectifs ? Sensibiliser les Antoniens au rôle et à l'importance de la Marine nationale. Profiter également de ce parrainage pour organiser des visites et sorties depuis son port d'attache à Brest. Cette coutume du parrainage de navires remonte à l'Ancien Régime. Elle s'est surtout développée au XVII<sup>e</sup> siècle car l'État n'a



La principale mission du *Pégase* est de détecter et détruire des mines immergées.

alors plus les moyens d'entretenir convenablement cette flotte. Par patriotisme, des villes et des provinces financent la construction de nouveaux bâtiments de guerre, contre un nom de baptême, celui de leur bienfaiteur.

## Bourg-la Reine prend le relais

Une cérémonie de parrainage a eu lieu le 9 novembre 1986 à Rouen en présence du maire, Patrick Devedjian, des élus et des représentants des anciens combattants. Les 8 et 12 novembre, des enfants d'Antony ont le privilège d'effectuer une sortie en mer à son bord. Le commandant Blanchot et son équipage sont venus à Antony lors des traditionnelles cérémonies du 11 novembre. Le 7 mai 2014, le *Pégase* a jeté l'ancre dans une autre commune des Hauts-de-Seine. Après Antony, c'est en effet au tour de Bourg-la-Reine de parrainer ce navire. L'évènement a été célébré en présence cette fois du lieutenant de vaisseau Pierre Roussel et d'une délégation de trente-trois marins. Là encore, il s'agit de mettre en lumière le fonctionnement et la vie d'une unité

de la marine. Toujours en service, *Pégase* continue de prendre le large lors de ses nombreuses missions et manœuvres, notamment sous le giron de l'OTAN (Organisation du traité de l'Atlantique Nord). ◉

## — EN DATES —

**1975**

Construction du *Pégase*.

**20 juin 1986**

Le Conseil municipal d'Antony décide de parrainer le *Pégase*.

**8 et 12 novembre 1986**

Des enfants antoniens participent à une sortie en mer à son bord.

**7 mai 2014**

La ville de Bourg-la-Reine parraine à son tour le *Pégase*.

# L'Opéra de Massy à la portée de tous

**Président fondateur de l'Association pour le Rayonnement de l'Opéra de Massy, l'Antonien Jean-Luc Martin s'emploie à développer l'action que mène l'Opéra de Massy pour démocratiser l'accès à l'art lyrique.**

## Qu'est-ce qui vous a motivé à créer cette association ?

**Jean-Luc Martin.** Dès sa création en 1993, j'ai été séduit par le caractère atypique de l'Opéra de Massy. Implanter ce type de structure au cœur d'un grand ensemble où un appartement sur deux était un logement social était un pari audacieux. Le directeur de l'Opéra, Philippe Bellot, l'a relevé avec une énergie, une audace et une inventivité admirables. Il a su mettre à la portée du plus grand nombre ces pratiques artistiques jugées élitistes que sont l'opéra, la danse et la musique classique sans jamais rien concéder sur la qualité de sa programmation. Massy possède aujourd'hui le label de scène lyrique d'intérêt national et les plus grands artistes s'y produisent. Il fallait soutenir cette magnifique action de démocratisation de la culture. Nous avons fondé l'AROM dans ce but. En adhérant à l'association, les particuliers comme les entreprises s'engagent dans un mécénat original et valorisant.

## Vous avez l'intention d'attirer de nouveaux membres parmi lesquels des Antoniens...

**J-L Martin.** Absolument. La principale motivation de nos membres est de s'investir dans une action généreuse qui



met l'opéra à la portée de tous et tisse du lien social. Nous étudions également la possibilité d'accueillir à l'Opéra les élèves des écoles de la ville.

## Quelles sont les contreparties ?

**J-L Martin.** Ils peuvent assister à des générales, des répétitions, des Master class, des conférences, visiter les coulisses de l'Opéra, rencontrer des artistes. Nos adhérents profitent de places privilégiées aux apéro-concerts et de réductions pour participer à d'originaux dîners lyriques organisés sur la scène de l'Opéra. Tout ceci récompense leur générosité, synonyme d'amélioration du lien social.

## Y aura-t-il d'autres temps forts ?

**J-L Martin.** L'été prochain, l'AROM financera pour les Antoniens

une représentation en plein air des *Contes d'Hoffmann*.

Les étudiants antoniens bénéficient dès à présent d'un tarif à 10 € pour assister au spectacle de leur choix et des résidents du foyer autonomie Renaître assisteront bientôt à la Générale du *Voyage dans la lune* de Jacques Offenbach.

Pour remercier nos mécènes de leur bienveillance, nous leur offrons d'appréciables contreparties qui leur permettent de vivre pleinement l'opéra. J'espère que de nombreux Antoniens nous rejoindront pour en profiter. ●



### + D'INFOS

[arom-opera.fr](http://arom-opera.fr)  
[jl.martin@arom-opera.fr](mailto:jl.martin@arom-opera.fr)

Possibilité de faire un don et de bénéficier d'une réduction d'impôts de 66 % de son montant

ADHÉSION

## Vente de Noël

Aide Éducation organise une vente de Noël au profit d'un projet éducatif, à l'espace Henri-Lasson, place Patrick Devedjian, le samedi 3 décembre de 10 h à 19 h et le dimanche 4 décembre de 8 h 30 à 13 h. Idéal pour trouver des idées de cadeaux.

## Bourse aux livres anciens

Le Français en Partage organise sa première bourse aux livres anciens à l'espace La Fontaine, 105 avenue Saint-Exupéry, le 16 décembre de 19 h 30 à 22 h. L'argent récolté servira à faire des envois de livres scolaires en Afrique. 06 11 27 43 23.

## Bénévolat

Cercle des cadres d'Antony, qui aide les personnes à trouver un emploi, à se reconverter ou à créer leur entreprise, recherche de nouveaux bénévoles. cerclecadresactionemploi@yahoo.fr



# L'AS de Descartes toujours dynamique

L'association sportive du lycée Descartes ne cesse de faire des émules. Elle s'est imposée cette année encore comme l'une des plus importantes de l'académie de Versailles, avec plus de 200 adhérents à la Toussaint.



51 lycéens ont participé à un stage multisports dans le Jura en juin dernier.

L'association sportive d'un lycée est un formidable complément des cours d'éducation physique et sportive. Elle permet aux élèves qui le souhaitent, et pour un prix défiant toute concurrence, de s'initier à différentes disciplines individuelles ou collectives. Elle favorise les échanges et peut les aider à améliorer leur niveau d'habileté, un atout indéniable à l'approche des épreuves du baccalauréat. L'AS du lycée Descartes en fournit une parfaite illustration.

## De nombreux titres

Badminton, volley-ball, escalade, handball, VTT, circuit training, course d'orientation, cross... Toutes les activités sont encadrées par des professeurs d'EPS et peuvent se pratiquer durant le temps scolaire dans l'enceinte du lycée. Des compétitions avec d'autres établissements scolaires sont régulièrement organisées. Celles-ci ont permis aux lycéens de Descartes de s'illustrer à maintes reprises puisqu'ils ont glané de nombreux titres au fil du temps en

VTT, escalade, course d'orientation, cross, etc. Derniers exemples : les volleyeurs ont participé la saison dernière au championnat académique, suite à leur médaille d'argent au championnat départemental. Et les handballeurs sont devenus en mai dernier champions inter-académiques en prenant le meilleur sur leurs homologues des académies de Paris et de Créteil. Gageons que les nouveaux élèves auront à cœur de suivre les traces de leurs aînés.

## Activités de plein air

51 jeunes ont participé à un stage de quatre jours dans le Jura en fin de saison, avec au programme plusieurs activités de plein air comme du canoë, du paddle, de l'escalade sur falaise, du canyoning... Ils ont vécu ensemble des moments mémorables ! D'autres lycéens vont logiquement prendre le relais cette saison. Les premières rencontres auront lieu en décembre. ●

## + D'INFOS

[lyc-descartes-antony.ac-versailles.fr](http://lyc-descartes-antony.ac-versailles.fr)

## ET AUSSI...

### France Alzheimer 92

Prochain groupe de parole pour les aidants familiaux : **2 décembre** à 14 h, à l'espace Henri Lasson, passage du Square. 06 45 86 49 77 ou [fa92.sud@orange.fr](mailto:fa92.sud@orange.fr) ●

### Puces enfantines

L'association générale des familles (Agefa) organise ses traditionnelles puces enfantines au centre André Malraux, 1 rue Léon-Harmel, le **4 décembre** de 14 h à 17 h 30. Vous y trouverez toutes sortes de jouets et articles vendus par des enfants. 01 42 37 11 06. [agefa.asso.fr](http://agefa.asso.fr) ●

### Forum des Droits de l'Homme

Pour commémorer l'adoption de la Déclaration universelle des Droits de l'Homme, plusieurs associations organisent le Forum des Droits de l'Homme à Antony, Sceaux, Bourg-la-Reine, Fontenay-aux-Roses et L'Haÿ-les-Roses jusqu'au **10 décembre**. Au programme : conférences, concerts, spectacles, tables rondes, soirée festive, etc. ●

### Don du sang

Collecte de sang à l'espace Henri Lasson, passage du square, le **26 décembre** de 14 h à 19 h. Rendez-vous obligatoire sur [dondusang.efs.sante.fr](http://dondusang.efs.sante.fr) ●

### Stages de danse

Danses Rock Association organise des stages d'initiation pour enfants dès deux ans, adolescents et adultes au gymnase Adolphe Pajaud et à l'espace Guillebaud en décembre et en janvier : comédie musicale, zumba, bachata, rock au sol acrobatique, multi danses et modern jazz. Stage de 2 h : 15 € par personne. Inscription obligatoire sur [drasso@laposte.net](mailto:drasso@laposte.net). Programme sur [drasso.sitew.com](http://drasso.sitew.com). ●

## Quotidien > ÉTAT-CIVIL

### ● publications nominatives

Les personnes qui refusent la publication d'une naissance, d'un décès ou d'un mariage doivent le signaler aux services de l'État civil de la mairie (01 40 96 71 27).

### Ils sont nés

|       |                     |       |                           |       |                          |
|-------|---------------------|-------|---------------------------|-------|--------------------------|
| 1/10  | David Halichi       | 13/10 | Iyas Issa                 | 25/10 | Léo Catrux Queffelec     |
| 1/10  | Hugo Bonnet         | 14/10 | Anna Bergheaud Da Silva   | 26/10 | Izem Saadi               |
| 3/10  | Alba Dardelle Badia | 16/10 | Clara Anseaume            | 26/10 | Lilou Chin               |
| 5/10  | Issa Logerot        | 18/10 | Alma Kassiba Durmisovski  | 26/10 | Eva Gallotta             |
| 5/10  | Lucas Maréchal      | 19/10 | Zinedine Madi             | 27/10 | Hanna Blirando Goncalves |
| 6/10  | Matitiah Rabearison | 21/10 | Jules Tessandier Trinquet | 27/10 | Jude El Feki             |
| 7/10  | Jayden Darty        | 21/10 | Louis Romagné             | 27/10 | Nina Lamarre Zhang       |
| 8/10  | Andrea Girard       | 22/10 | Maëlys Bouteloup          | 30/10 | Côme Fromentin           |
| 8/10  | Mia De Ridder       | 22/10 | Zayd Marzouk              | 30/10 | Sajy Cherif              |
| 9/10  | Simon Distel        | 22/10 | Gabriel Denèfle           | 30/10 | Camélia Pereira          |
| 9/10  | Louise Distel       | 24/10 | Arya Hamza Cherif         | 31/10 | Dorian Sénant            |
| 10/10 | Finn Alinhac        | 24/10 | Jeanne Lawton             | 31/10 | Gabriella Mulle          |
| 10/10 | Wejdene Talai       | 24/10 | Théodore Villemin         |       |                          |
| 10/10 | Souheyla Maillot    | 24/10 | Ishanvi Rao               |       |                          |

### Ils se sont mariés

|       |  |       |   |
|-------|--|-------|---|
| 1/10  | Alexandre Frouin et Louise Adam          | 22/10 | Philippe Liberge et Nadia Abore-Ngoua     |
| 5/10  | Sylvain Andre et Nayara Correia Facanali | 22/10 | Mohammed Saadane et Ines Tebib            |
| 15/10 | Mohamed Bekhairi et Aicha Guiti          | 22/10 | Moulay Chemlal et Nassima Abdaoui         |
| 15/10 | Damien Abbas et Rim Farhat               | 24/10 | Cédry Daroso et Elizabeth-Recka Ramassamy |
| 22/10 | Thierry Roques et Brigida Marin          |       |   |

### Ils nous ont quittés

Huguette Marie Ginette Renard, née Perrin, **le 4/10**  
Françoise Gilberte Colette Dupin, **le 9/10**  
Gisèle Fruit, née Duc, **le 10/10**

François-Charles Marie Debarre, **le 13/10**  
Ginette Marie Etienne Rat, née Péré, **le 16/10**  
Bernard Gérard Crinière, **le 18/10**



**Intermarché**  
SUPER

Ouvert tous les jours  
de 8h à 20h  
Le dimanche de 9h à 20h  
Service drive

16, rue des Gouttières  
92160 Antony ☎ 01 46 68 82 15



**Lady Di**  
Bijouterie Fantaisie

20, rue Auguste Mounié 92160 - ANTONY

## > HOMMAGE



### Yvette Libert

Elle était sincère, vraie et toute simple à l'image de ses statuettes qui ont fait sa réputation. La vie ne lui a pas fait de cadeaux dans l'enfance. Séparée de sa maman à l'âge de cinq ans après le décès de son père, elle fut élevée dans un orphelinat dans le Val d'Oise. En 1946, elle rencontre Jean-Claude Libert, lui-même artiste, avec lequel elle fera sa vie. Elle ne façonne pas encore ses plats, bols, assiettes. Elle est surtout l'aide précieuse de son mari qui tourne, émaille, réalise deux cuissons par an dans le four à bois d'Anne Dangar. Yvette débute son apprentissage dans les années 50 auprès de la céramiste Guidette Carboneil. Elle modèle l'argile à Villeneuve lez Avignon, avec son vocabulaire statuaire très personnel. Dès 1956, une série de bénitiers, de statuettes de saints et de saintes, une crèche en faïence, des sujets presque tous à connotation religieuse voit le jour. Le succès est immédiat. Les clients et touristes qui visitent l'atelier de poterie de la Montée du Fort à Villeneuve sont italiens, allemands, hollandais, français. Ils achètent des petites clochettes ou des sifflets mais s'intéressent aussi aux statuettes. Passionnée, elle disposait d'un atelier de céramique au sein de l'École Nouvelle de la Croix de Berny dans les années 70 où elle donnait des cours à des enfants. Le samedi, elle accueillait aussi des adultes. Tous ceux et celles qui y sont passés en gardent un souvenir impérissable. En 2007, le public découvre ses céramiques et poteries à la maison des arts lors de la biennale d'Antony. Yvette nous a quittés, après avoir été mère, femme, collaboratrice, initiatrice, muse, enseignante, et dans ses dernières années militante pour les droits sociaux. Le maire, Jean-Yves Sénant, ainsi que tous les élus adressent leurs plus sincères condoléances à ses proches.

**Antony**  
**pour tous**  
AVEC JEAN-YVES SÉNANT



### Joyeuses fêtes de fin d'année

L'hiver approche, la fraîcheur arrive. Et, cette année, nous allons devoir limiter notre chauffage pour épargner à notre pays le black-out que pourrait nous imposer le délabrement de nos centrales nucléaires provoqué par la mauvaise gestion des gouvernements de gauche qui se sont succédé depuis 2012 et de leurs ministres écologistes, obnubilés par leur peur malade de l'atome. En grelottant, nous allons pouvoir mesurer concrètement les conséquences des choix politiques que nous faisons lors des élections, alors que, tant de fois, nous entendons dire : « Ils sont tous pareils ».

Il faudra beaucoup d'efforts pour rattraper le temps perdu, alors que l'évolution du climat nous impose de mettre fin le plus vite possible à la consommation de gaz et de pétrole.

Au niveau municipal, nous allons nous atteler à la rénovation énergétique de nos bâtiments publics, en commençant par les écoles et en accompagnant les efforts que feront nos habitants pour isoler leur logement.

Sans négliger, naturellement, l'embellissement du centre-ville, que certains nous accusent de saccager (!!) – c'est votre avis sur la Place Patrick Devedjian ? –, la construction du nouveau quartier Jean Zay que nous inaugurerons dans deux ans, en septembre 2024, la construction de la nouvelle école Anatole France qui promet d'être exemplaire, comme celle de la future médiathèque du quartier Jean Zay.

Et, à la différence de la Maire socialiste de Paris, nous n'augmenterons pas la taxe foncière. Vous le voyez, une nouvelle fois, on peut faire des politiques différentes. Il faut simplement faire le bon choix.

Nous vous souhaitons de bien finir l'année avec le Marché de Noël que nous organisons sur la Place Patrick Devedjian – Vous le savez, le saccage dont on nous accuse – et avec le roller park qui, cette année, va remplacer la patinoire qui consommait trop de courant.

Nous vous souhaitons de passer de joyeuses fêtes de fin d'année... dans la sobriété énergétique bien entendu.



### Tisser des liens

Alors que le quotidien est parfois rude, en premier lieu pour les familles modestes qui voient leur pouvoir d'achat diminuer ; alors que les messages relayés par les médias peuvent amener à développer une crainte de l'avenir, voire une peur de l'autre ; alors que l'individualisme et le repli sur soi risquent, dans ce contexte, d'être une tentation, nous souhaitons achever cette année 2022 par un message porteur d'enthousiasme et d'espoir. Notre conviction : nous sommes et demeurerons toujours plus riches de nos liens que de nos biens. Cette commune humaine qui nous relie au-delà de nos origines est un terreau fertile, riche de sa diversité, de ses sources d'inspiration, de son potentiel de partage et de joie. Le rôle des collectivités est de développer ces opportunités de partage entre citoyens. Notre équipe reste ainsi une fervente partisane de la création de Maisons de quartiers, lieux de rencontre de proximité, propices au développement d'animations socio-culturelles et conviviales, à l'émergence de projets utiles pour la communauté. Nul besoin de faste : des bâtiments inutilisés peuvent être repensés dans ce sens à peu de frais. Quant au Parc Heller, il en serait un formidable écrin. Nombre de communes ne s'y trompent pas, à l'image d'Issy-les-Moulineaux, de Massy ou encore de Versailles, qui ont permis l'éclosion de Maisons de quartier, fort appréciées des habitants. Ce Vivre-ensemble pourrait aussi, via une application numérique municipale, faciliter l'échange de services, de compétences, le prêt d'objets ou de matériel. À Antony, la majorité municipale témoigne malheureusement d'un désintérêt persistant pour ce type de projets. Peu étonnant venant d'une équipe ne brillant pas par sa créativité ; les méthodes de gestion surannées ne facilitant pas, il est vrai, l'agilité requise pour le développement de projets de territoires innovants. Nous vous souhaitons à tous de beaux moments de partage pour ces fêtes de fin d'année !

[contact@antonymouvement.fr](mailto:contact@antonymouvement.fr)



### Donnez votre avis...

Une nouvelle modification du PLU antonien est en cours et une enquête publique est ouverte afin de transformer Antonypôle, la zone d'activité que la municipalité s'acharne à saccager depuis des années pour en faire, selon les propos du maire, le « nouveau centre-ville » avec une densité d'habitations sans précédent. Un projet de 4000 et un tour de 10 étages ! Plus dense que le nouveau quartier Jean Zay. Est-ce vraiment ce dont Antony a besoin ? En attendant, les entreprises sont expulsées, les artisans priés de libérer les lieux sans pour autant de solutions... Le retour de la méthode Suant ? ou les sirènes des promoteurs pour sauver les finances de la ville ? Mais il s'agit d'une attitude à court terme sans vision d'avenir. Densifier aussi massivement la ville, « créer » une nouvelle ville, c'est obligatoirement assumer financièrement la gestion de nouvelles écoles, crèches, structures sportives, bibliothèques, autres services et équipements communaux... et une hausse drastique des charges « salariales » de la ville, que le niveau de taxe foncière actuelle, avec la disparition de la taxe d'habitation, ne couvrira pas dans l'avenir.

Notre choix d'Antony, l'afflux de population (notamment parisienne de l'après-covid-19, fuyant la densité immobilière) sont la preuve que notre ville attire par ses espaces, son côté province aux portes de Paris. L'ADEME, elle-même, revoit ses préconisations quant à la densification. Réfléchissons à l'avenir de notre ville. Exprimons-nous !

Nous vous souhaitons de belles fêtes de fin d'année, moments de partage auprès de vos enfants et de ceux qui vous sont chers.

<http://concertation-plu-antony.enquetepublique.net>

[contact@antonyensemble.fr](mailto:contact@antonyensemble.fr)



### L'énergie doit redevenir un bien public

La première fois que nous avons alerté le maire sur les conséquences de l'inflation, il s'est moqué en disant que dans les années 70 elle avait été bien pire ! Lors du dernier conseil municipal et dans son dernier éditorial, il a enfin pris la mesure de cette inflation. Mais est-ce suffisant ?

De manière directe ou indirecte **la hausse des tarifs de l'énergie impacte déjà fortement le budget des ménages et des communes.** Hauts-de-Bievre Habitat, par exemple, vient de décider une hausse des loyers de 3,5%, après celle des charges de chauffage de 30%. La précarité énergétique qui concerne déjà environ 1 700 foyers antoniens, les plus vulnérables, va encore s'étendre. L'ouverture à la concurrence du marché de l'énergie, censée assurer une énergie à prix compétitif, est donc un échec patent. Et les rustines du gouvernement – chèque énergie, blocage du tarif réglementé du gaz et de l'électricité – n'y changeront rien durablement. Du reste, ce blocage ne s'applique pas aux contrats au tarif de marché, imposé aux collectivités territoriales et aux entreprises de 10 salariés et plus. **Il est urgent d'instaurer un service public de production et de fourniture d'énergie au meilleur prix. Et de mettre en œuvre une politique de transformation profonde et équitable de notre économie et de notre consommation,** comprenant notamment un investissement massif dans les énergies renouvelables et la rénovation thermique.

**Passage de relais.** Conformément à l'esprit de notre collectif, Sylviane Aschehoug passe le relais à Bruno Edouard, qui intègre notre groupe municipal, désormais présidé par David Mauger.

[contact@antonyterrecitoyenne.org](mailto:contact@antonyterrecitoyenne.org)  
01.84.19.69.33

# Menus des écoles et des CML

Produit Label rouge  
Produit issu de l'agriculture biologique  
Produit local  
Produit AOP

|                              | LUNDI  | MARDI   | MERCREDI  | JEUDI   | VENDREDI   |
|------------------------------|--|---|---|---|--|
| <b>DU 28/11<br/>AU 02/12</b> | Carottes râpées<br><b>Sauté de porc*</b> sauce moutarde<br>Purée d'épinards et pommes de terre<br>Mimolette<br>Fruit frais<br><b>* Sauté de dinde</b><br><b>Goûter :</b> Baguette, confiture, yaourt                         | Chou chinois vinaigrette moutarde à l'ancienne<br>Filet de merlu PMD sauce tomate<br><b>Riz</b><br>Pointe de Brie<br>Purée de pommes/coing<br><b>Goûter :</b> Croissant, fruit frais  | Velouté de patate douce et orange du chef<br>Rôti de bœuf et son jus<br>Petits pois mijotés<br>Tomme blanche<br><b>Fruit frais</b><br><b>Goûter :</b> Cake à la cannelle du chef, purée de pommes/fraises, lait | Salade verte fraîche<br>Filet de lieu frais sauce crème<br>Semoule<br><b>Cantal</b><br>Lacté saveur vanille<br><b>Goûter :</b> Baguette, confiture, fruit frais   | <b>Amuse-bouche : la brousse</b><br>Potage andalou<br><b>Penne semi-complète</b> sauce lentilles corail, curry et <b>maïs</b> et emmental râpé<br><b>Yaourt</b><br>Assiette de fruits frais d'hiver<br><b>Goûter :</b> Baguette, confiture, yaourt |
| <b>DU 05/12<br/>AU 09/12</b> | Carottes râpées<br><b>Emincé de dinde</b> sauce forestière<br>Brocolis<br>Petit fromage frais nature<br>Beignet aux pommes<br><b>Goûter :</b> Baguette, confiture, fruit frais   | Salade iceberg<br>Œuf à la coque (plein air) et ses mouillettes<br><b>Coquillettes</b><br>Carré<br>Lacté saveur chocolat<br><b>Goûter :</b> Baguette, confiture, fruit frais  | Potage julienne Darblay<br>Filet de merlu PMD sauce citron<br><b>Semoule</b><br><b>Saint-Nectaire</b><br><b>Fruit frais</b><br><b>Goûter :</b> Pain au chocolat, purée de pommes/fraises                        | <b>Pas Pareils : Confit poire miel orange</b><br>Emincé d'endives<br>Vinaigrette au miel et moutarde à l'ancienne<br><b>Jambon blanc*</b><br><b>Purée d'épinards et pomme de terre</b><br>Fromage blanc<br>Cake nature du chef<br><b>* Jambon de dinde</b><br><b>Goûter :</b> Baguette, confiture, yaourt | Potage cultivateur<br><b>Rôti de veau</b> au romarin<br><b>Lentilles mijotées</b><br>Camembert<br>Fruit frais<br><b>Goûter :</b> Cake coco du chef, purée de pommes/ananas   |
| <b>DU 12/12<br/>AU 16/12</b> | Crêpe à l'emmental<br><b>Sauté de porc</b> sauce au maïs<br><b>Chou-fleur</b><br>Yaourt nature<br><b>Poire</b><br><b>* Sauté de dinde</b><br><b>Goûter :</b> Baguette, fromage fondu   | <b>Chou rouge</b><br>Pavé de colin d'Alaska PMD sauce fines herbes<br>Purée de potiron et pommes de terre<br><b>Pont l'Evêque</b><br><b>Purée de pommes/bananes</b><br><b>Goûter :</b> Croissant, fruit                     | <b>Potage poireaux/pommes de terre</b><br>Emincé de bœuf sauce origan<br><b>Carottes et blé</b><br>Tomme blanche<br><b>Fruit frais</b><br><b>Goûter :</b> Gâteau aux pommes, purée de poires, lait              | <b>Repas de Noël</b><br>(recettes validées par des enfants d'Antony)<br><b>Goûter :</b> Baguette, confiture, purée de pomme coing   | <b>Œuf dur</b><br>Tajine marocain aux légumes<br><b>Boulgour</b><br>Yaourt nature<br>Fruit frais<br><b>Goûter :</b> Gâteau marbré au chocolat, compote de pommes   |
| <b>DU 19/12<br/>AU 23/12</b> | <b>Carottes râpées</b><br>Filet de colin d'Alaska PMD pané frais et quartier de citron<br><b>Pommes de terre fraîches</b><br><b>Cantal</b><br>Mousse au chocolat au lait<br><b>Goûter :</b> Baguette, confiture, fruit frais | Beignets de mozzarella<br><b>Sauté de veau</b> au jus<br><b>Brocolis</b><br>Petit fromage frais nature<br>Fruit frais<br><b>Goûter :</b> Gâteau au caramel du chef, purée de pommes, lait                                   | <b>Potage de légumes variés</b><br>Filet de lieu frais sauce basquaise<br><b>Coquillettes</b><br>Gouda<br><b>Pomme</b><br><b>Goûter :</b> Viennoiserie, purée de pommes/ananas                                  | Céleri rémoulade<br><b>Fondant au fromage de brebis</b><br>Haricots beurre<br>Fromage fondu<br><b>Purée de pommes</b> du chef parfumée à la cannelle<br><b>Goûter :</b> Baguette, fromage fondu, fruit frais  | <b>Emincé de dinde</b> sauce kebab<br>Pain pita<br>Salade verte<br><b>Yaourt local Quart de Lait</b><br><b>Moelleux chocolat</b> du chef<br><b>Goûter :</b> Baguette, chocolat, fruit frais  |
| <b>vacances scolaires</b>    | <b>DU 26/12<br/>AU 30/12</b>   |   |   |   |  |
| <b>vacances scolaires</b>    | Mâche vinaigrette balsamique<br><b>Poulet</b><br>Purée de courge butternut et <b>potatoes de terre</b><br><b>Fromage blanc</b><br>Tarte normande<br><b>Goûter :</b> Baguette, emmental, fruit frais                          | <b>Salade de pommes de terre</b><br>Filet de merlu PMD sauce citron<br><b>Chou-fleur et tortis</b><br><b>Pont l'Evêque</b><br><b>Fruit frais</b><br><b>Goûter :</b> Gâteau à l'ananas et framboises, yaourt, jus de raisins | Velouté de champignons et pommes de terre<br><b>Chili sin carne et riz</b><br>Montboissié<br><b>Fruit frais</b><br><b>Goûter :</b> Baguette, chocolat, purée de pommes/ananas                                   | Soupe à la normande<br>Rôti de bœuf<br><b>Haricots verts et blé</b> au jus de légumes<br>Coulommiers<br><b>Pomme</b><br><b>Goûter :</b> Croissant, purée de pêches  | Salade coleslaw<br>Cheeseburger<br>Pommes Duchesses<br>Fromage frais<br>Ile flottante<br>et sa crème anglaise<br><b>Goûter :</b> Baguette, chocolat, fruit frais   |

Tous les repas sont accompagnés de pain local. La viande de bœuf est RAV (race à viande) et locale (Migennes). Le haché de bœuf est VBF (viande bovine française). Le gigot d'agneau est français. Le sauté d'agneau, le veau, la volaille et le porc sont Label Rouge. Les poissons sont issus de la pêche durable (MSC) en majorité. Les pommes de terre sont locales en saison. Les fromages sont servis à la coupe en majorité. La mention AOP signifie Appellation d'Origine Protégée. Les cakes, quiches et tartes sont faits maison. Le jour où du porc est servi, un plat de substitution sans porc est systématiquement proposé. Plus d'informations sur la composition des menus : sohappy.fr

**TULLIO**  
PLOMBERIE - CHAUFFAGE - MAÇONNERIE  
COUVERTURE - TRAVAUX À LA CORDE

Une équipe réactive proche de chez vous à votre service 365 jours par an

Contactez-nous  
01 46 66 79 71  
plomberie@tullio.fr  
27 rue de l'Avenir à ANTONY

**Senior Compagnie**  
Plus qu'une aide, une compagnie

**MAINTIEN À DOMICILE**

Montage des dispositifs d'aides financières

50% de réduction du crédit d'impôt

Votre agence à Antony  
64 rue Adolphe Bapaud - 92160 Antony  
Tél. : 01 47 61 94 01 - agence.antony@senior-compagnie.fr  
www.senior-compagnie.fr

# Pharmacies de garde

En dehors des heures d'ouverture, s'adresser au commissariat d'Antony : 01 55 59 06 00

## DIMANCHES ET JOURS FÉRIÉS

### ● Dimanche 4 décembre

Pharmacie du Marché  
26 rue Auguste-Mounié  
01 46 66 01 43

### ● Dimanche 11 décembre

Pharmacie Bader  
8 avenue de la Division-Leclerc  
01 46 66 01 46

### ● Dimanche 18 décembre

Pharmacie de l'Église  
9 rue de l'Église  
01 46 66 10 236

### ● Dimanche 25 décembre

Pharmacie Lanlo  
151 avenue de la Division-Leclerc  
01 46 66 03 35

### ● Dimanche 1<sup>er</sup> janvier

Pharmacie des Sources  
59 avenue François-Molé  
01 56 45 07 33

## TOUS LES LUNDIS MATIN

### ● Pharmacie To Minh-Luan

Place des Baconnets  
01 46 66 36 21

### ● Pharmacie Catherine Chau

1 place de la Résidence  
01 47 02 89 85

### ● Pharmacie Lanlo

151 avenue de la Division-Leclerc  
01 46 66 03 35

### ● Pharmacie de l'Église

9 rue de l'Église  
01 46 66 10 23

### ● Pharmacie Fontaine Michalon

81 rue Mirabeau  
01 42 37 77 30

### ● Pharmacie Val de Bièvre

210 rue Adolphe-Pajeaud  
01 46 66 40 80

### ● Pharmacie des Écoles

2 rue Adolphe-Pajeaud  
01 42 37 41 28

### ● Pharmacie Hamarsy

123 avenue Aristide-Briand  
09 66 41 22 86

### ● Pharmacie du Marché

26 rue Auguste-Mounié  
01 46 66 01 43

### ● Pharmacie du Métro

42 rue Auguste-Mounié  
(sauf les lundis fériés)  
01 46 66 01 16

### ● Pharmacie du Pont d'Antony

52 avenue de la Division-Leclerc  
01 46 66 01 79

### ● Pharmacie des Rabats

136 rue Pascal  
01 42 37 41 84

### ● Pharmacie des Sources

59 avenue François-Molé  
01 56 45 07 33

### ● Pharmacie Sechel

170 avenue du Président-Kennedy  
01 42 37 90 33

Liste des pharmacies de garde également consultable sur [monpharmacien-idf.fr](http://monpharmacien-idf.fr)

## URGENCES

### Médicales

Appelez le 15  
SOS urgences 92 :  
01 46 03 77 44

### Pompiers

Appelez le 18 ou le 112

### Police secours

Appelez le 17  
Police nationale :  
01 55 59 06 00  
Police municipale :  
01 40 96 72 00

### Poison

Centre antipoison :  
01 40 05 48 48

### Dentaires

Dimanches et jours fériés  
(9 h-12 h, 14 h-17 h),  
appelez le 01 41 09 77 33

### Animaux

SOS vétérinaires  
(dimanche et jours  
fériés) : 0 892 689 933

## RENCONTREZ VOS ÉLUS

### ● Votre conseillère départementale

Véronique Bergerol reçoit le 1<sup>er</sup> vendredi de chaque mois de 8 h 30 à 12 h à l'Hôtel-de-Ville, sur RDV au 01 40 96 71 65.

### ● Opposition

#### ANTONY TERRE CITOYENNE

01 84 19 69 33  
[elus@antonyterrecitoyenne.org](mailto:elus@antonyterrecitoyenne.org)  
[sylviane.aschehoug@antonyterrecitoyenne.org](mailto:sylviane.aschehoug@antonyterrecitoyenne.org)  
[david.mauger@antonyterrecitoyenne.org](mailto:david.mauger@antonyterrecitoyenne.org)  
[irene.huard@antonyterrecitoyenne.org](mailto:irene.huard@antonyterrecitoyenne.org)  
[olivier.paris@antonyterrecitoyenne.org](mailto:olivier.paris@antonyterrecitoyenne.org)  
[isabelle.remy-largeau@antonyterrecitoyenne.org](mailto:isabelle.remy-largeau@antonyterrecitoyenne.org)

#### ANTONY EN MOUVEMENT

[contact@antonyenmouvement.fr](mailto:contact@antonyenmouvement.fr)

#### ANTONY ENSEMBLE

[contact@antonyensemble.fr](mailto:contact@antonyensemble.fr)

## PERMANENCES

- Les permanences des écrivains publics ont lieu à l'Hôtel-de-Ville le mardi de 18 h à 19 h 30 et le samedi de 10 h à 12 h (hors vacances scolaires). Elles se tiennent aussi dans le Centre culturel Ousmane Sy, 4 boulevard des Pyrénées, le mardi de 14 h à 16 h.
- Les permanences des avocats se déroulent à l'Hôtel-de-Ville le mardi de 17 h 30 à 19 h (pas de permanence en août).

**Précision :** toutes ces permanences sont gratuites, anonymes et sans rendez-vous.



# Scotte

COUVREUR - ZINGUEUR

Préservez votre patrimoine



COUVERTURE - ÉTANCHÉITÉ - ISOLATION



116, rue de Massy - 92160 ANTONY

Tél : 01 57 19 11 08 - E-mail: [scotte.couv@yahoo.fr](mailto:scotte.couv@yahoo.fr)



SERVICE DÉPANNAGE

[www.Scotte.fr](http://www.Scotte.fr)

**Petits-fils**  
SERVICES AUX GRANDS-PARENTS

# L'aide à domicile sur-mesure

Réseau national d'aide à domicile  
pour les personnes âgées



Aide  
à l'autonomie



Aide  
aux repas



Accompagnements



Aide  
ménagère

**01 84 01 15 61**

2 Villa du Petit Valet  
92160 Antony



[petits-fils.com](http://petits-fils.com)



**POMPES FUNÈBRES  
DE FRANCE**

UN ENGAGEMENT DE CHAQUE INSTANT

Habilitation : 21-92-0186  
N° Orias : 20003637

**VOTRE AGENCE À ANTONY**  
29 Av. de la Division Leclerc

 **01 85 74 69 92**

<https://antony.pfdefrance.com>



**OBSÈQUES • PRÉVOYANCE • MARBRERIE**

# HALTE AU VOL!

partez tranquille  
vous protéger c'est notre métier



PowerSeries  
**neo**  
DSC



## Systemes d'alarmes

*Maintenance et amélioration de vos systèmes*

*Détection filaire ou radio • Sirène • Clavier • Télécommande*

*Infrarouge avec caméra • Détecteur de fumée*



**ALARME 7 sur 7 à votre service depuis 1993**

**Prenez rendez-vous au 01 46 74 90 00**  
**69, avenue de la Division Leclerc 92160 Antony**