

SÉANCE DU CONSEIL MUNICIPAL

9 FEVRIER 2023

RAPPORT 2022

SUR LE


DÉVELOPPEMENT

DURABLE



SOMMAIRE

INTRODUCTION	4
I. TRANSITION ÉCOLOGIQUE : UNE POLITIQUE TRANSVERSALE AUX OBJECTIFS AMBITIEUX	5
1. OBJECTIFS EUROPÉENS ET FRANCAIS	6
2. ANTONY : LA TRANSVERSALITÉ AU CŒUR DE SES ACTIONS EN TRANSITION ÉCOLOGIQUE	7
II. ANTONY AGIT SUR SON TERRITOIRE	8
1. CHANGEMENT CLIMATIQUE	9
2. DEVELOPPEMENT TERRITORIAL	18
3. CITOYENS ET AGENTS	22
SYNTHÈSE	25
1. LES ACTIONS MAJEURES 2022	26
2. LES ACTIONS PHARES 2023	27



INTRODUCTION



L'urgence de lutter contre les **dérèglements climatiques** et ses multiples conséquences néfastes est une évidence. Il est nécessaire d'agir dès à présent pour limiter leur impact. Pour cela nous devons prendre des **mesures immédiates** pour freiner leur progression si nous voulons protéger notre planète.

À cet égard, l'année 2023 marquera sans nul doute, un tournant majeur dans la prise de conscience collective en faveur du développement durable.

Dans ce domaine, **l'engagement de la Ville d'Antony** n'est pas nouveau. Depuis de nombreuses années, de manière déterminée et réfléchie, les actions de notre ville sont particulièrement importantes : rénovation énergétique des bâtiments municipaux, utilisation d'énergie renouvelable, développement de nouvelles formes de mobilités, protection des espaces verts et de la biodiversité... La liste est déjà longue mais, soyons clairs, du travail reste à mener.

Par ailleurs, le développement durable ne se réduit pas aux seules questions d'ordre écologique. Il inclut également des **considérations sociales et économiques** au croisement de nombreuses **politiques publiques** plus responsables et durables : penser l'aménagement urbain de demain, gérer toujours plus efficacement les déchets, favoriser le commerce local et les circuits courts, développer le secteur de l'économie sociale et solidaire, mobiliser les citoyens grâce au budget participatif, lutter contre les discriminations et œuvrer pour la cohésion sociale.

L'engagement en faveur du développement durable est un impératif pour la Ville. Il s'agit de garantir **la santé et le bien-être** des habitants et des entreprises tout en préservant l'environnement pour les **générations futures**. Aujourd'hui, il est au cœur de l'action municipale.

Le présent rapport annuel fait état des actions menées par la ville d'Antony ces dernières années et se veut aussi une feuille de route ambitieuse pour les années futures. Plus que jamais, il s'agit de faire d'Antony, une ville toujours plus agréable à vivre, pour le bien-être de tous ses habitants.



Eric Arjona

Maire Adjoint chargé du Développement Durable, de la Transition Écologique, du Climat, de l'Aménagement, et de la Sécurité



I.

**TRANSITION ÉCOLOGIQUE :
UNE POLITIQUE TRANSVERSALE
AUX OBJECTIFS AMBITIEUX**

1. OBJECTIFS EUROPÉENS ET FRANÇAIS

La ville d'Antony, participe à la lutte contre le changement climatique et à l'adaptation à ce dernier, en prenant en compte les objectifs définis par les différents niveaux géopolitiques (mondial, européen, national et territorial).

L'accord mondial sur le climat : l'accord de Paris de 2015

En décembre 2015, pour la première fois, **tous les pays du monde** ont décidé d'un effort collectif pour:



maintenir le réchauffement planétaire bien en dessous de **2°C**



s'attaquer aux effets du changement climatique

Source : <https://www.consilium.europa.eu/fr/infographics/paris-agreement-eu/>

Les engagements pris par l'Union Européenne (UE)

L'UE a convenu de réduire ses émissions de gaz à effet de serre d'au moins 55% d'ici 2030.

L'objectif final de l'UE consiste à atteindre une neutralité carbone d'ici 2050.

Cela supposera une transition qui devrait :



mobiliser **tous les secteurs de l'économie**



être **socialement équilibrée et équitable**

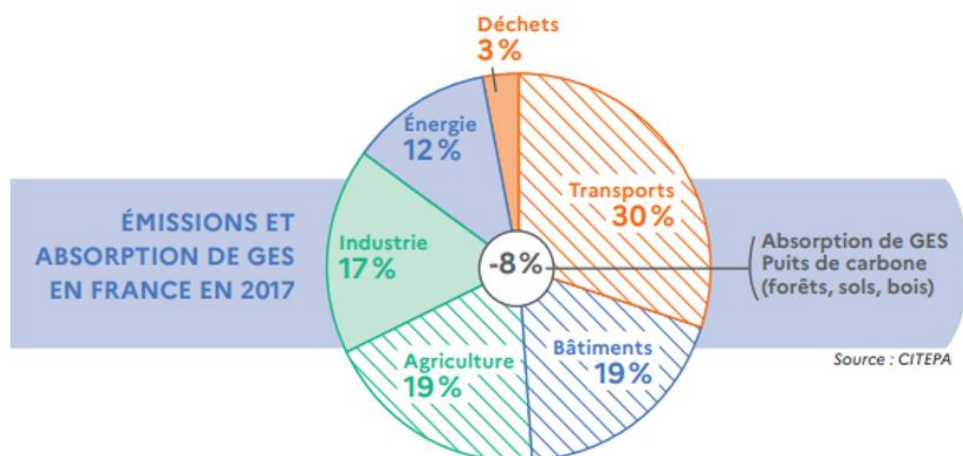


préserver la **compétitivité** de l'UE

Source : <https://www.consilium.europa.eu/fr/infographics/paris-agreement-eu/>

La feuille de route 2020 – 2050 de la France : Stratégie Nationale Bas Carbone (SNBC)

Comme l'Union Européenne, la France vise la **neutralité carbone d'ici 2050**, c'est-à-dire un équilibre entre les Gaz à Effet de Serre (GES) émis sur le territoire français, et le carbone absorbé par les écosystèmes (forêts, sols agricoles) et par des procédés industriels (capture, stockage et réutilisation du carbone). La France opère **une transition vers une économie bas carbone**, qui concerne les entreprises, les collectivités et les citoyens.



Le schéma ci-dessus renseigne sur les domaines les plus émetteurs de Gaz à Effet de Serre en France : Transports (30% des émissions totales), Bâtiments (19%), Agriculture (19%) et Industrie (17%). Seules 8% des émissions de GES totales de la France sont absorbées par les forêts et les sols agricoles.

2. ANTONY : LA TRANSVERSALITÉ AU CŒUR DE SES ACTIONS EN TRANSITION ÉCOLOGIQUE

Antony est engagé depuis plus de 15 ans dans la transition écologique.

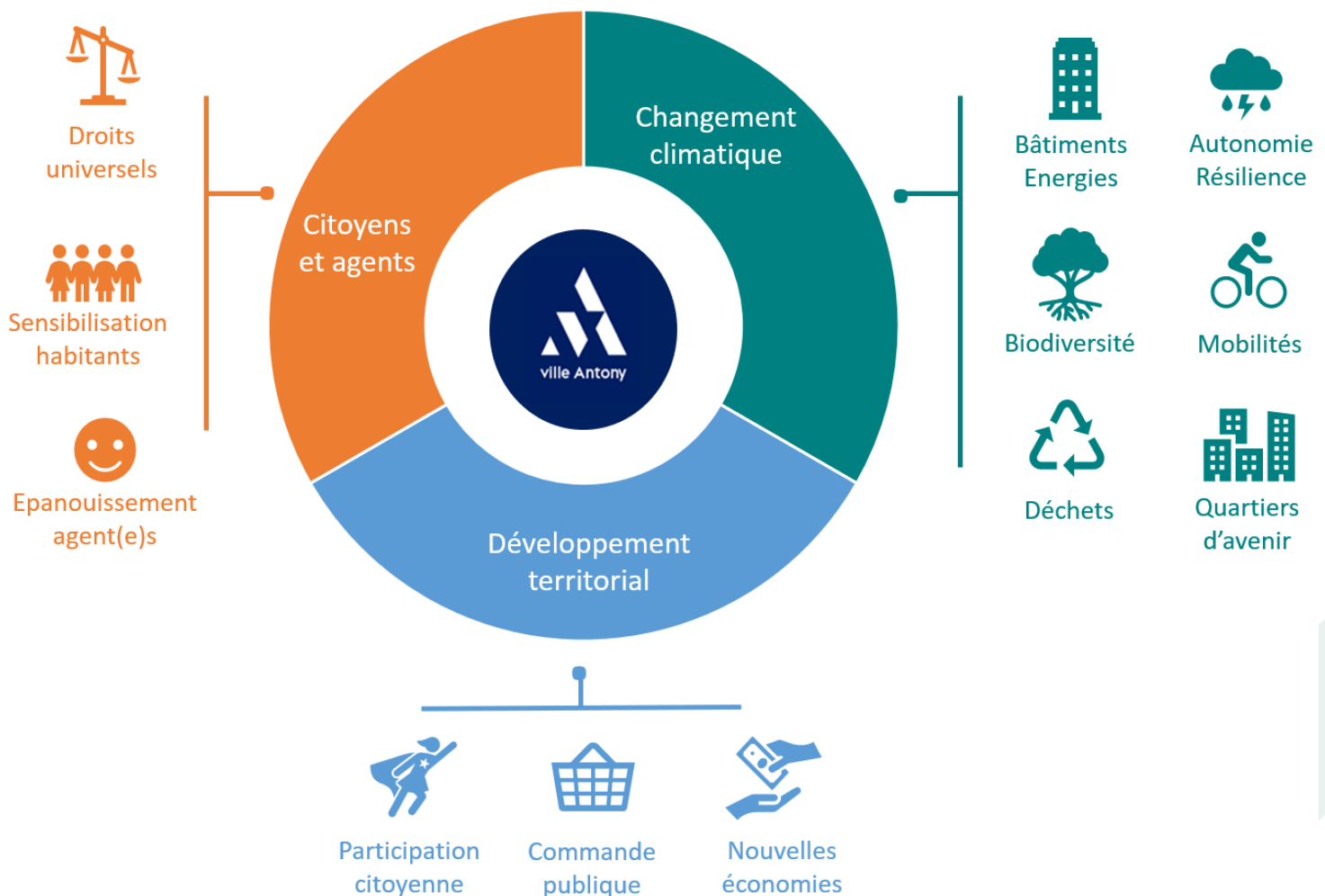
Pour le mandat 2020-2026, la volonté politique est de rendre cet enjeu central, au travers de 3 ambitions :

- 1) Une ville qui protège ses habitants
- 2) Une ville toujours plus végétalisée
- 3) Une ville ambitieuse en transition énergétique

Stratégie 2022-2026

La ville d'Antony a établi une stratégie d'actions, pour les 4 prochaines années, autour de 3 axes transversaux, correspondant aux 3 piliers du Développement Durable :

- Changement climatique : le pilier « Environnement »
- Développement territorial : le pilier « Economie »
- Citoyens et agents : le pilier « Social »





II.

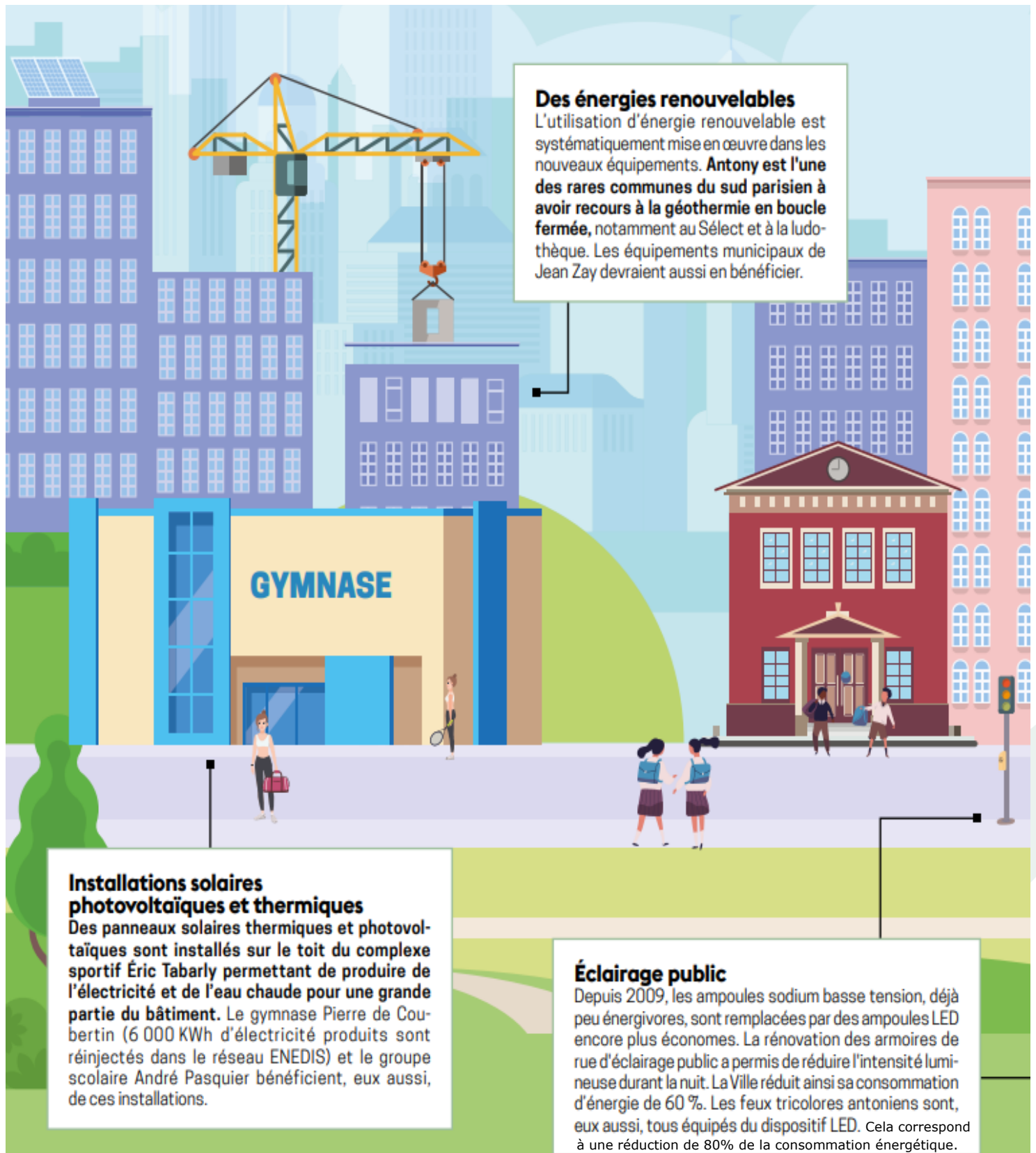
**ANTONY AGIT
SUR SON TERRITOIRE**

1. CHANGEMENT CLIMATIQUE



Bâtiments et Energies

Entre 2009 et 2019, la ville d'Antony avait engagé un plan d'actions, portant sur 23 bâtiments municipaux, qui donne des résultats significatifs.



1. CHANGEMENT CLIMATIQUE



Bâtiments et Energies

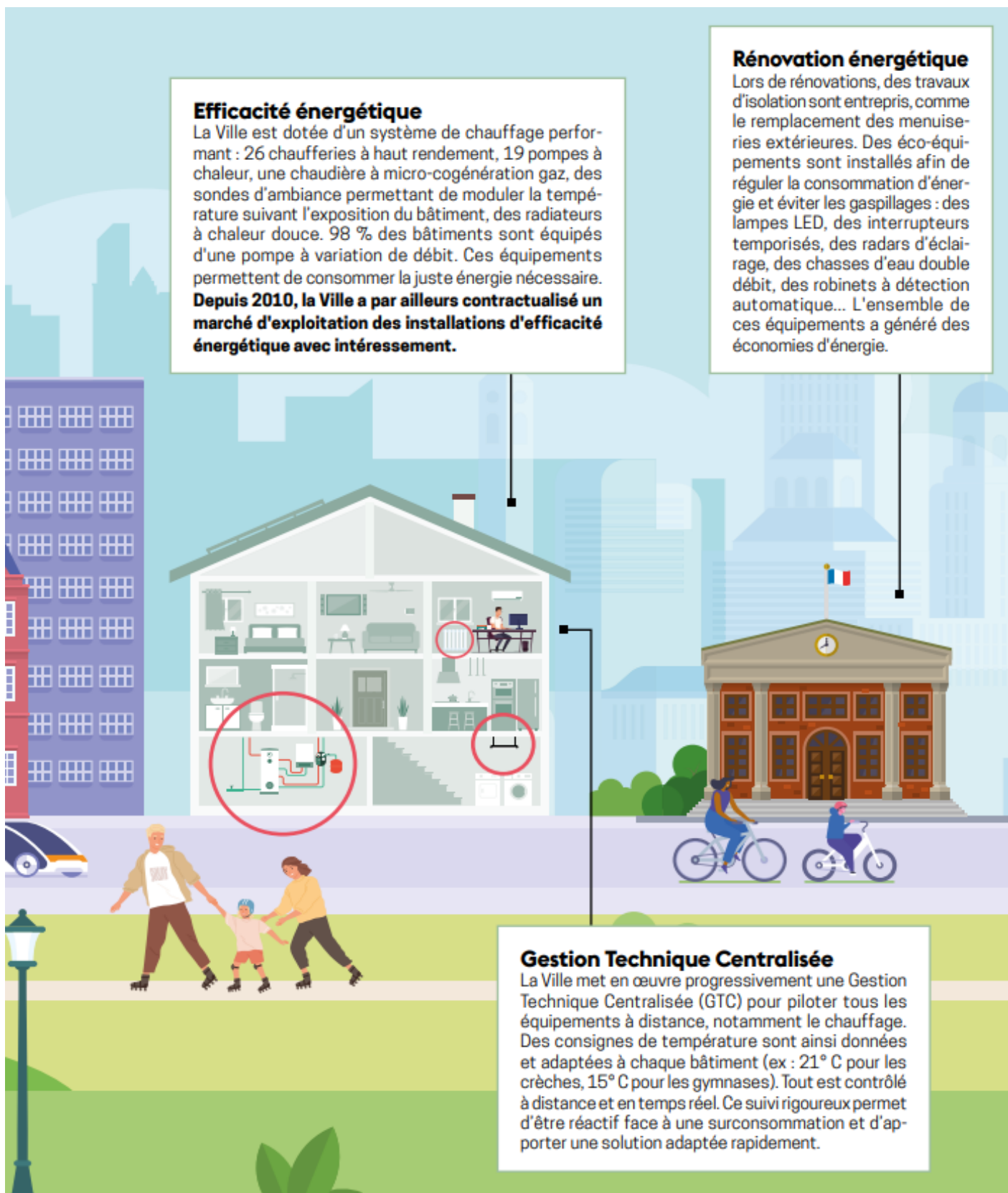
Efficacité énergétique

La Ville est dotée d'un système de chauffage performant : 26 chaufferies à haut rendement, 19 pompes à chaleur, une chaudière à micro-cogénération gaz, des sondes d'ambiance permettant de moduler la température suivant l'exposition du bâtiment, des radiateurs à chaleur douce. 98 % des bâtiments sont équipés d'une pompe à variation de débit. Ces équipements permettent de consommer la juste énergie nécessaire.

Depuis 2010, la Ville a par ailleurs contractualisé un marché d'exploitation des installations d'efficacité énergétique avec intérêt.

Rénovation énergétique

Lors de rénovations, des travaux d'isolation sont entrepris, comme le remplacement des menuiseries extérieures. Des éco-équipements sont installés afin de réguler la consommation d'énergie et éviter les gaspillages : des lampes LED, des interrupteurs temporisés, des radars d'éclairage, des chasses d'eau double débit, des robinets à détection automatique... L'ensemble de ces équipements a généré des économies d'énergie.



Gestion Technique Centralisée

La Ville met en œuvre progressivement une Gestion Technique Centralisée (GTC) pour piloter tous les équipements à distance, notamment le chauffage. Des consignes de température sont ainsi données et adaptées à chaque bâtiment (ex : 21° C pour les crèches, 15° C pour les gymnases). Tout est contrôlé à distance et en temps réel. Ce suivi rigoureux permet d'être réactif face à une surconsommation et d'apporter une solution adaptée rapidement.

1. CHANGEMENT CLIMATIQUE



Bâtiments et Energies

Entre 2020 et 2021, Antony a établi un 2^{ème} plan d'actions « Schéma Directeur Energie 2020-2030 », représentant 45 millions d'euros d'investissements, afin de rénover énergétiquement 54 sites municipaux.

Après une étude sur le potentiel solaire et photovoltaïque de 21 bâtiments municipaux, le Schéma Directeur Energie prévoit également d'installer des panneaux solaires sur 15 sites municipaux (dont 10 écoles, le stade Georges-Suant, le marché du centre-ville, le cinéma Le Select).

Cette démarche s'est vue récompensée par une mention spéciale au Challenge Décret Tertiaire, décernée par le SIPPEREC (syndicat intercommunal, fournisseur d'électricité).

Actions 2022 : Bâtiments municipaux

Voici les grandes actions menées en 2022 pour les bâtiments municipaux :

- Etude de faisabilité photovoltaïque sur le toit du stade Georges Suant pour revendre l'électricité
- Etude de faisabilité photovoltaïque sur le toit du Cinéma Le Select – Ludothèque - Marché couvert du centre-ville, pour que l'énergie produite alimente le parking du marché
- Installation de 470 capteurs, dans toutes les crèches, écoles maternelles et écoles élémentaires, qui délivrent en temps réel la température, le taux d'humidité et la concentration en CO2 dans l'air. Cela permet d'ajuster les consommations d'énergies au plus proche des besoins
- Mise en place d'une pompe à chaleur, avec récupération de l'énergie, pour économiser 20 à 30%, dans 3 bâtiments municipaux
- Optimisation de l'occupation des bâtiments : écoles et gymnases prêtés à des associations le soir

Plan de sobriété énergétique

En octobre 2022, Antony a mis en place des mesures pour contribuer à l'effort national :

- **Température baissée** dans les équipements sportifs de 18°C à 15°C, générant 21% d'économies d'énergies
- **Eclairage public** : réduction plus importante des puissances d'éclairage la nuit, extinction de l'éclairage dans les parcs, arrêt de l'éclairage nocturne de l'enseigne « Antonympole » sur l'autoroute A10-A6 (20.000 kWh économisés)

Forum de la rénovation énergétique

Du 18 au 20 novembre 2022, les villes d'Antony, Bourg-la-Reine et Sceaux, en collaboration avec Vallée Sud Grand Paris, la Métropole du Grand Paris et l'ANAH (Agence Nationale de l'Habitat), ont organisé un événement pour accompagner les habitants dans la **rénovation énergétique de leur logement**. Plus de 750 habitants ont pu bénéficier de conseils sur les audits, les aides financières et rencontrer des artisans locaux compétents.

1. CHANGEMENT CLIMATIQUE



Déchets

Donner une 2^{ème} vie

La ville d'Antony multiplie les actions pour réutiliser, réemployer, recycler (concept des « 3R ») :



Le tronc de l'hêtre pourpre malade au parc Raymond Sibille, a été transformé en œuvre d'art par le sculpteur Denis Clerc.

Les branches coupées sont broyées sur place, pour couvrir ensuite le sol des végétaux de la ville.

Le matériel informatique utilisé par les agents, est recyclé s'il est obsolète, et vendu sur la plateforme d'occasion « Agora Store » s'il est encore utilisable.

La ville a récupéré du mobilier d'entreprises de son territoire, destiné à être jeté, pour équiper des bâtiments municipaux.

La ville organise des collectes solidaires :

- * Régulièrement par le Centre Communal d'Action Sociale pour redistribuer aux plus démunis
- * Lors de la semaine de réduction des déchets, par le Conseil des Jeunes Citoyens, qui a récupéré 120 sacs de vêtements au profit de l'association Reprise.

Partenariat avec Vallée Sud Grand Paris

En collaboration avec Vallée Sud Grand Paris, qui gère les déchets sur le territoire, Antony a mis en place plusieurs actions :

- 21 familles ont participé au défi **Zéro Déchet**. Elles ont réduit de 32% leurs ordures ménagères et de 45% leurs emballages
- Depuis janvier 2023, 1.600 foyers du quartier de la coulée verte, participent à une expérimentation de collecte de leurs biodéchets. Ces derniers seront transformés en compost, en engrais naturel et en biogaz pour fournir de l'électricité.

1. CHANGEMENT CLIMATIQUE



Flotte municipale réduite et moins polluante

En 2022, Antony agit sur sa flotte de 180 véhicules par :

- l'entretien et la réparation au quotidien des véhicules par le service Garage
- la revente des véhicules peu utilisés
- le remplacement des véhicules thermiques polluants par des véhicules électriques, portant à 21% la part de véhicules électriques municipaux
- l'installation de 8 bornes supplémentaires de recharge électrique en 2022, pour un total de 48 bornes réparties sur la ville
- le co-voiturage entre collègues de véhicules de service
- 20 agents formés à l'éco-conduite

Accompagner le report modal des habitant(e)s



Antony développe l'éco-mobilité scolaire. En octobre dernier, 13 classes du groupe scolaire des Rabats ont été questionnées sur leurs habitudes de déplacement. Un groupe de travail (enfants, parents, enseignants) proposera des solutions adaptées, pour moins utiliser la voiture.

La Ville a accompagné 4 porteurs de projet à ouvrir leur magasin de vélos : La Grange à vélos, Giant, Ventoux cycles, Triporteur.

3 lignes de bus sont mieux desservies en 2022 (ligne 3, ligne 7, ligne 14), par des arrêts ajoutés, des fréquences augmentées, en collaboration avec Vallée Sud Bus (Vallée Sud Grand Paris).

Un nouveau parking vélos sécurisé, de 58 places dont 14 avec recharge électrique, a été installé en face du RER d'Antony, en collaboration avec Vallée Sud Grand Paris et Ile-de-France Mobilités.

La Ville sensibilise les habitants lors d'évènements comme « Fête du vélo », « Mai à vélo », et les entreprises de son territoire en informant des dispositifs existants.

Antony, lauréate du label « Ville à vélo Tour de France » en 2022



Ce label valorise les villes ayant déjà accueilli le Tour de France, qui sont engagées en faveur de la mobilité à vélo.

1. CHANGEMENT CLIMATIQUE



Autonomie et résilience

Protéger les habitants



La cour de l'école maternelle Noyer Doré et la cour du Centre Culturel Ousmane Sy ont été réaménagées en cours Oasis, pour créer des îlots de fraîcheur et mieux absorber les eaux de pluie : 50% des surfaces minérales et imperméables ont été remplacées par 32 arbres et arbustes, et du béton clair captant très peu la chaleur.

Les trottoirs et traversées piétonnes sont de plus en plus aménagés avec des matériaux clairs.

La résilience passe aussi par la capacité de la ville à garantir la sécurité de ses habitants en cas de catastrophes naturelles, de plus en plus fréquentes et intenses dans le futur.

La ville d'Antony dispose de systèmes d'alerte et d'accompagnement de la population :

- plans ORSEC (organisation départementale des secours), avec des agents référents
- plan blanc pour le gymnase Velpeau (mise à disposition pour l'hôpital d'Antony)
- Antony est classée en zone « catastrophe naturelle pour les inondations »

Antony développe une alimentation responsable

Antony favorise une alimentation locale, en circuit-court, biologique, cultivée sur place, au travers de plusieurs actions :

- Marché fermier tous les mois, avec 12 producteurs, situés à **moins de 100 km** d'Antony
- 2 maraîchers en **agriculture biologique** présents au marché du centre-ville en 2022
- 3 **épiceries en vrac** accompagnées : Ma P'tite Echoppe, Le Sac de Graines, Gust'Art
- 5 enseignes nationales : Bio c'bon, Naturalia, La Vie Claire, Day by Day, Biocoop
- **Potager collectif** dans le quartier du Noyer Doré : 21 parcelles individuelles, des parcelles collectives entretenues par les enfants des centres de loisirs, habitants et bénévoles

1. CHANGEMENT CLIMATIQUE



Quartiers d'avenir

Le Plan Local d'Urbanisme (PLU), a été revu pour limiter l'impact négatif des constructions sur l'environnement. Antony se projette dans la ville de demain, avec 2 quartiers réaménagés.

Le nouveau quartier Jean-Zay



L'ancien quartier universitaire Jean Zay se réinvente :

- Oasis de fraîcheur : Plus de 9.200 m² d'espaces végétalisés. En 2022, 552 arbres plantés (313 sur l'espace public, 239 sur des espaces privés), et 140 arbres conservés
- Médiathèque exemplaire : elle figurera parmi les « Bâtiments Durables Franciliens », dont la toiture pourra accueillir de l'agriculture urbaine ou des panneaux photovoltaïques
- Nombreux équipements : Arrêt du futur tramway T10, crèche de 72 berceaux, groupe scolaire de 12 classes maternelles-élémentaires, logements (dont étudiants), 4.000m² de commerces et services, place piétonne de 4.000 m²

1. CHANGEMENT CLIMATIQUE



Biodiversité

Réaménagement du parc Heller



Dans le cadre de l'opération de renaturation de la Bièvre menée par la Métropole du Grand Paris sur cinq sites entre Antony et Paris, soit environ 2 km, Antony prévoit de réaménager le **parc Heller** :

- **renaturation** du Ru des Godets et **restauration** de la confluence entre la Bièvre et le Ru des Godets, pour retrouver un écoulement naturel au sein du parc, vecteur de **biodiversité** et porteur de **résilience** au changement climatique
- le scénario choisi concilie la **préservation du patrimoine arboré** et le maintien de milieux de plaines permettant d'organiser des événements
- Antony a organisé, entre avril et juin 2022, une **grande consultation citoyenne** « Ensemble imaginons le parc Heller », primée aux **Trophées interdépartementaux de l'innovation urbaine**, afin de comprendre les attentes des usagers et d'améliorer l'aménagement actuel. La ville a reçu **1.700 réponses** : 87% des usagers viennent au parc à pied et 39% à vélo. Les habitants plébiscitent un chemin longeant la Bièvre et des ponts.
- Antony poursuivra la concertation avec les habitants lors des phases d'études et de travaux (aires de jeux, espaces sportifs, mobilités, accessibilité, etc.)
- Antony investit **15 millions d'euros** dans ce projet d'aménagement

1. CHANGEMENT CLIMATIQUE



Biodiversité

Antony prend soin de ses arbres

Antony agit pour préserver son patrimoine arboré, composé de 120.000 arbres :

Les arbres sont équipés de sondes tensiométriques, pour les arroser à leur juste besoin

La direction des Espaces Verts pratique une taille douce et raisonnée des arbres : des coupes de 7 cm maximum, avec des scies manuelles, des sécateurs à contre-lame (et non des tailles-haies thermiques comme auparavant)

Pour éviter les maladies, les outils sont désinfectés après chaque passage, et les essences d'arbres sont diversifiées

Les arbres sont protégés juridiquement : si un tiers endommage un arbre d'Antony, une indemnité est due (environ 300.000 € pour un arbre remarquable par exemple)



Des plantations participatives et pédagogiques en 2022

Antony a organisé 2 journées, pour planter des végétaux, en accès libre, en associant plusieurs acteurs de son territoire :

- Lors de la Journée mondiale de l'arbre, le 21 mars, 3 classes de l'école Anatole France et l'association d'insertion professionnelle Espaces ont planté un verger, composé de 70 arbustes et 16 arbres fruitiers

- En novembre dernier, en partenariat avec l'association haies magiques, la Ville a mis en place 5 ateliers pour planter des haies, sur le terrain des Biquettes, constituant des corridors écologiques de biodiversité



2. DÉVELOPPEMENT TERRITORIAL



Participation citoyenne

La ville d'Antony accorde une grande place à la démocratie participative, au travers de **8 conseils citoyens**, qui agissent tout au long de l'année : Conseil des Jeunes Citoyens, Conseil des Seniors, Conseil Citoyen du Noyer Doré, Conseil de l'ESS, Conseil du Bien Vivre Ensemble, Comité Vélo, Conseil Local en Santé Mentale, Conseil Antonien des Européens.

La jeunesse fait bouger les lignes



Le Conseil des Jeunes Citoyens (CJC), est composé de jeunes âgé(e)s de 15 à 21 ans, résidant ou scolarisé(e)s à Antony, engagé(e)s pour 2 ans.

L'objectif est qu'ils puissent jouer leur rôle de citoyen(ne)s, en mettant en place des projets d'intérêt général, en contribuant à des actions menées par la Ville, et en étant ambassadeurs de la jeunesse antonienne.

Le CJC se sent très concerné et agit pour l'écologie :

- en décembre 2021, il a collecté des jouets, pour les redistribuer à des enfants malades ou porteurs de handicap, via différentes structures (Restos du cœur, Femmes relais, Centre de rééducation des tout-petits)
- en mai 2022, il a organisé une marche pour nettoyer la ville
- des membres du CJC se sont formé(e)s pour devenir éco-délégué(e) dans leur collège

Création du conseil de l'ESS

En 2022, la ville d'Antony a lancé le Conseil de l'ESS (**Economie Sociale et Solidaire**), pour accélérer l'accompagnement de **porteurs de projet** souhaitant s'installer à Antony. 3 séances se sont tenues en 2022 sous le prisme de **l'insertion** avec la création d'un réseau de 7 acteurs antoniens sur cette thématique.

2. DÉVELOPPEMENT TERRITORIAL



Participation citoyenne

Chaque année, la ville écoute les idées des habitant(e)s, pour des projets d'aménagement urbain (réaménagement du Parc Heller, réaménagement de la rue de l'Église), et pour des projets locaux financés par Antony (budget participatif).

Le succès des budgets participatifs



La ville d'Antony met en œuvre des budgets participatifs depuis plusieurs années. En 2021, le budget participatif portait sur la transition écologique.

Nous avons noté une forte implication des antonien(ne)s : 148 idées ont été déposées, avec 1.126 votants, et 20 projets lauréats.

La ville a alloué un budget de 600.000 €, soit environ 9,70 € par habitant, contre 6,50 € en moyenne en France.

Voici des actions qui ont été mises en place par la ville en 2022, dans ce cadre :

- 21 poubelles installées dans 3 parcs d'Antony pour le tri sélectif
- un vélo triporteur pour se promener avec les personnes âgées ou handicapées
- un cadastre solaire, outil en ligne pour connaître le potentiel solaire de sa toiture (en cours, finalisation début 2023)

Concertation citoyenne : Rue de l'Église

Une concertation a eu lieu auprès des habitants quant au réaménagement de la rue de l'Église.

Avec 781 répondants, les points saillants étaient : une rue plus végétalisée (pour 71%), et une piétonnisation sur toute la rue (pour 64%).

2. DÉVELOPPEMENT TERRITORIAL



Commande publique

Les **achats publics**, au sein de l'administration, sont un puissant levier au service de la transition écologique et solidaire.

Antony est la commune **la plus active de Vallée Sud Grand Paris (VSGP)**, sur l'année 2021/2022, en matière de clauses sociales, intégrées dans **13%** des marchés publics de la ville. De plus, **41%** des marchés publics d'Antony comportent une **clause environnementale**.

La Petite Enfance achète responsable



La ville d'Antony accorde une importance particulière pour 4 marchés publics en lien avec la Petite Enfance :

- « Couches » : des couches le plus possible sans chlore, ni solvant
- « Denrées alimentaires » : achat essentiellement de produits issus d'agriculture biologiques ou à haute valeur environnementale (poisson labellisé « MSC - pêche raisonnée », viande labellisée « bien-être animal »)
- « Mobilier » : des meubles sans solvants, et en bois issu de forêts éco-gérées
- « Jeux et Jouets » : jeux en bois, en caoutchouc et en plastique recyclé. Expérimentation en cours avec des jouets de seconde main (association Rejoué)

2^{ème} vie dans les bureaux de l'administration

La ville d'Antony multiplie les actions pour **réemployer le matériel utilisé** dans les bureaux des agent(e)s :

- des fournitures en matières **recyclées**
- des fournitures achetées à des **ESAT** (Établissements et Services d'Aides par le Travail)
- les chaises de bureau sales ou abîmées, sont nettoyées ou réparées, puis **remises en circulation**
- le mobilier (bureaux, chaises, caissons) est **réutilisé** dans tous les locaux de la ville, au gré des départs et des arrivées
- la ville a récemment **récupéré** du mobilier auprès des entreprises de son territoire

2. DÉVELOPPEMENT TERRITORIAL



Nouvelles économies

Démocratiser les nouvelles économies lors d'un temps fort



Le 19 octobre 2022, 800 visiteurs ont participé au Forum de l'Emploi organisé par Antony. 37 entreprises majoritairement installées à Antony étaient présentes. La nouveauté de cette édition réside, entre autres, dans la création d'un pôle « Insertion », afin de favoriser le développement de nouvelles formes d'économies locales à Antony. Le pôle « Insertion » était composé de 7 acteurs : Antraide, Espaces, TZCLD Antony, Social Builder, Coopaname, Omnicité et Table de Cana. Afin de poursuivre cette dynamique, la ville a transformé ce pôle en un conseil citoyen, le « Conseil de l'ESS » (cf. page 18).

Antony accompagne des alimentations alternatives

La ville d'Antony souhaite développer des **circuits d'alimentation locaux et solidaires** :

- Accompagner l'ouverture d'une **épicerie engagée à Antony** « Ma Petite Echoppe ». Elle propose des produits locaux et de qualité, où chacun paye selon ses revenus, fonctionnant via une gouvernance démocratique. L'épicerie a également pour objectif de créer de la cohésion sociale, en impulsant le vivre-ensemble par la contribution de chacun.
- Planter **5 foodtrucks**, avec des spécialités culinaires différentes, au parc de Haute Technologie, pour augmenter l'offre de **restauration locale** et **éviter les déplacements** hors de la zone d'emplois.

3. CITOYENS ET AGENTS



Sensibilisation des habitants

Depuis de nombreuses années, Antony propose des manifestations pour sensibiliser le grand public aux enjeux de la transition écologique, et faire prendre conscience que chacun est acteur.

Des écoles antoniennes engagées



Plusieurs actions sont menées pour les enfants antoniens :

- 3 groupes scolaires sont labellisés E3D « Établissement en Démarche globale de Développement Durable ». Il s'agit du Noyer-Doré, de Pajeaud et de Blanguernon, avec par exemples, le tri des déchets alimentaires, le recyclage du mobilier, la réparation de trottinettes.
- 20 classes ont suivi un atelier avec une animatrice nature sur l'année scolaire 2021/2022
- Le centre de loisirs Paul-Roze, remporte le prix du jury de la Coupe de France du potager 2022
- Le contrat de restauration scolaire se renouvelle, avec une approche développement durable internalisée dans l'exploitation et une logique de territoire
- La thématique « Zéro déchet » est proposée aux classes d'élémentaires, en médiathèques
- 10 écoles seront labellisées « Bâtiments Basse Consommation », ces prochaines années

Des sensibilisations pour tous les âges

Des actions ont lieu pour tous les antoniens et antoniennes :

- **Jeunesse** : des séjours de vacances organisés par la ville ont pour thème le développement durable (construction d'abris pour animaux, déplacements sur place à vélo)
- **Culture** : la médiathèque Anne-Fontaine, en janvier 2022, a organisé la conférence "*La numérisation du monde, un désastre écologique*" avec Fabrice Flipo, qui met en évidence les implications écologiques de la numérisation.
Le cinéma Le Select a organisé plusieurs soirées débats : rencontre avec Marie Wianowski de l'association Wekfarm, débat avec l'association Les Amis de la Terre, rencontre avec la réalisatrice Emilie Carpentier (aménagement du territoire).

3. CITOYENS ET AGENTS



Droits universels

Le collège Henri-Georges-Adam lutte contre le harcèlement



Organisée par le département des Hauts-de-Seine, en novembre 2022, tous les élèves du collège Henri-Georges-Adam ont participé à une demi-journée de lutte contre le harcèlement à l'école, au travers d'ateliers (messages dans les couloirs, théâtre, projection-débat). Les élèves ont notamment réalisé une anamorphose (ci-dessus) : une œuvre d'art, qui restera à demeure dans la cour du collège symbolisant leur engagement contre le harcèlement scolaire. Elle montre un œil avec un cœur, en référence au Petit Prince de Saint-Exupéry : « On ne voit bien qu'avec le cœur ». En partenariat avec La ligue des droits de l'homme, SOS Racisme, Amnesty International, France 24, et Espace Jeunes le 11.

Défendre les droits civiques : écologie et solidarité

Antony aide ses habitant(e)s à user de leurs **droits fondamentaux** :

- Le Centre Culturel Ousmane Sy a mis en place des **chantiers éducatifs d'insertion** à la vie professionnelle. 16 jeunes en décrochage, ont mené des actions d'intérêt général, dont 5 jeunes ont participé à la **réparation de vélos**
- Le Centre Communal d'Action Sociale, en partenariat avec des associations locales (Antony-France-Ukraine, la Croix-Rouge, Antony à vélo, la Recyclerie Sportive), ont offert à des **réfugiés ukrainiens** des **vélos de seconde main** en parfait état
- Le 15 mai 2022, la ville d'Antony a mis à disposition un bureau de vote pour les élections libanaises à l'espace Vasarely. Près de **3.000 électeurs libanais** s'y sont déplacés, et en ont fait le bureau de vote **le plus important de France**.

3. CITOYENS ET AGENTS



Épanouissement des agent(e)s

La ville d'Antony met en oeuvre des actions pour améliorer la **qualité de vie et les conditions de travail** de ses agent(e)s.

3 sujets allient **épanouissement** des collaborateurs/trices et **durabilité** :

- le télétravail
- la mobilité durable des agent(e)s
- la gestion durable des ressources humaines

Le télétravail : une nouvelle manière de travailler impactante



Après le « télétravail de crise », depuis février 2022, la ville d'Antony a créé un cadre pour intégrer le télétravail dans le quotidien des agent(e)s, à hauteur d'1 jour par semaine.

En 2022, sur les 1.000 agent(e)s permanents, 224 ont télétravaillé régulièrement, encadrants et non-encadrants. Cela correspond en majorité à la filière administrative.

Le télétravail a plusieurs bénéfices : un meilleur équilibre entre vie privée et vie professionnelle, une réduction de l'empreinte écologique et de la fatigue liées à ses déplacements.

Accompagner les agent(e)s vers des mobilités douces

La ville d'Antony mène plusieurs actions pour inciter ses agent(e)s à **moins utiliser la voiture pour aller travailler** :

- La diffusion d'un **guide « éco-mobilité »** en 2022, informant de tous les dispositifs, notamment économiques pour les transports en commun et le vélo
- La mise en place du **forfait mobilité durable**
- L'achat d'un **tripporteur** municipal pour le service stationnement

Gérer durablement les ressources humaines

Antony développe une gestion durable de ses Ressources Humaines : un **accompagnement humain** pour **rester** dans l'organisation dans **de bonnes conditions**.

Plusieurs réalisations en ce sens en 2022 :

- Des agents ont été **reclassés**, en leur **proposant** un changement de poste ou une reconversion professionnelle, après l'identification d'une inaptitude pour raison de santé
- 30 référents périscolaires **vacataires** ont vu leur **contrat évoluer** pour plus de stabilité
- Le dialogue social a été renforcé par la mise en place de réunions plus régulières, afin d'être soudés en cas de crises pour une meilleure résilience de l'organisation



SYNTHÈSE.

1. LES ACTIONS MAJEURES 2022



Bâtiments-Énergies

Plan d'actions
sur 54 sites
pour 45 millions
d'euros



Biodiversité

Réouverture
de la Bièvre
120.000 arbres,
dont on prend soin



Autonomie-Résilience

2 cours Oasis
(école, centre culturel)
Autonomie
alimentaire locale



Mobilités

Flotte municipale
réduite et moins
polluante
Nouvel abri vélos



Déchets

Nombreuses
actions pour
le réemploi et
le zéro déchet



Quartiers d'avenir

Quartier Jean-Zay



Participation citoyenne

8 conseils citoyens
Consultations
(budgets participatifs,
aménagement)



Nouvelles économies

Pôle insertion :
7 acteurs locaux
Développement :
ESS, économie
circulaire



Commande publique

Clause
environnementale
dans 41% de ses
marchés publics



Sensibilisation habitants

Écoles très actives
Nombreuses
animations
(jeunesse, culture)



Droits universels

Lutter contre le
harcèlement,
intégrer la vie active,
se loger,
pouvoir voter



Épanouissement agents

Télétravail
Mobilités durables
Gestion durable des
ressources humaines

2. LES ACTIONS PHARES 2023



Bâtiments-Énergies

Lancer le Marché Global de Performance pour 11 sites (10 écoles et 1 crèche), pour produire de l'énergie, auto-consommer, revendre

Installer des pompes à chaleur sur 3 sites

Installer 55 sondes de température/taux humidité sur 7 sites

1000 luminaires (ampoules sodium basse tension) remplacés par des leds



Biodiversité

Antony, lauréate des « Inventaires écologiques métropolitains », lancé par la Métropole du Grand Paris : réalisation d'un inventaire naturaliste sur 300.000 m²

Végétalisation du groupe scolaire/crèche Jean Zay, et désimperméabilisation du nouveau cimetière (plantations, copeaux de bois, pleine terre)

Création d'un bassin de rétention des eaux de pluie, pour réduire les problèmes d'inondation de la RD920, financé par le département (10,6 millions € TTC)

Capter les eaux de pluie pour arroser les arbres et jardinières



Mobilités

Pour les habitants : plus de vélos partagés « Zoov », mise en place de 10 voitures en autopartage, 2 nouveaux parking vélos sécurisés (63 places), 2 classes pour le « Savoir Rouler à Vélo »

Pour les collaborateurs : vélos électriques par direction, nouvelle plateforme de co-voiturage, label « Objectif Employeur Pro Vélo », atelier de réparation vélos, nouveau forfait mobilité durable, plus de véhicules électriques dans la flotte municipale (passer de 21% en 2022 à 25% en 2023)



Nouvelles économies

Nouveau tiers-lieu « La Ruche Bleue » : ESS, l'économie circulaire

Nouveau espace de coworking pour les entrepreneurs antoniens



Déchets

Pilote « Quartier Zéro Déchet »

Centre de recyclage sur Antony

