

Vivre à Antony

N° 420

mai
2026

ville-antony.fr

PERSPECTIVE *UNE VILLE EN MOUVEMENT*
REGARD SUR *LES ATELIERS DU CHÂTEAU SARRAN*
SUIVEZ LE GUIDE *LES MINI-CHAMPIONS*

Une résidence médicalisée de standing près de chez vous



À Châtenay-Malabry, la Résidence Jean Rostand propose des séjours en hébergement temporaire ou permanent et dispose d'un accueil de jour et d'un PASA dans un environnement adapté et sécurisé.

Notre équipe qualifiée prend soin de vous ou de vos proches dans un cadre privilégié aux prestations haut de gamme.

Contactez-nous au 01 40 94 89 00

www.residencejeanrostand.com

Domus 
En toute confiance
www.domusvi.com

CRÈCHES

Votre enfant recherche-t-il
une place en crèche ?



Nous accueillons
vos enfants
de 7h30 à 19h
même pendant
les vacances scolaires

**Entreprises et familles,
prenez contact avec nos équipes
au 06 65 46 88 90**



Credit photo : FREEPIK - Campagne 2026

2 place du Carrousel - 92160 Antony
(à deux pas du RER B Antony, parking)

creche@association-saint-raphael.com
<https://association-saint-raphael.com/creches>



Scotte
COUVREUR - ZINGUEUR
Préservez votre patrimoine



COUVERTURE - ÉTANCHÉITÉ - ISOLATION



116, rue de Massy - 92160 ANTONY
Tél : 01 57 19 11 08 - E-mail: scotte.couv@yahoo.fr



SERVICE
DÉPANNAGE

www.Scotte.fr



NOS EFFORTS ONT PAYÉ : *Orlyval continue.*

Depuis une dizaine d'années, la

ligne Orlyval était menacée.

Construite en 1990, elle permet aux voyageurs qui empruntent la ligne B de rejoindre l'aéroport d'Orly à partir de la gare d'Antony. Très utile jusqu'à présent, elle n'a qu'un défaut : la rupture de charge à Antony.

Aussi, quand le réseau du Grand Paris Express, qui prévoyait la desserte directe de l'aéroport d'Orly par la ligne 14 prolongée, a été lancé, l'idée s'est répandue chez les responsables de l'autorité organisatrice des transports d'Île-de-France, IDF-Mobilités, que la ligne Orlyval deviendrait inutile lorsque la ligne 14 serait achevée et qu'il fallait donc la fermer. La ligne 14 a atteint l'aéroport d'Orly en juin 2024.

La ligne Orlyval devenait effectivement moins utile pour les Parisiens et les voyageurs venant de Paris, mais pas pour les Antoniens ni pour les habitants des villes voisines.

Par ailleurs, depuis des années, les villes de Wissous et de Rungis, traversées par la ligne Orlyval et mal desservies par les transports en commun, demandaient sa transformation en ligne de desserte locale, ce qui valait aussi pour notre quartier Descartes.

Depuis 10 ans, nous nous sommes donc mobilisés avec nos voisins pour obtenir cette évolution, avec le soutien de nos départements respectifs.

Longtemps IDF-Mobilités est resté sourd à nos appels, proposant des solutions alternatives aussi peu crédibles que la dépose de la ligne, sa transformation en piste cyclable ou le remplacement des rames automatiques par des navettes autonomes.

La situation a évolué récemment grâce au soutien d'alliés de poids : la RATP, qui gère Orlyval et qui entend continuer, et Aéroports de Paris, qui envisage de prolonger

la ligne pour améliorer la desserte de l'aéroport d'Orly.

De ce fait, **la question de l'avenir d'Orlyval a été inscrite dans le contrat de plan État-Région**, des études ont été programmées et la décision est attendue pour l'été prochain. **Il y a tout lieu de penser que ce sera le maintien de la ligne, sa transformation en ligne de desserte locale** avec la création d'arrêts à Descartes, Wissous et Rungis, et l'application de la tarification de droit commun de l'Île-de-France.

D'ores et déjà, la ligne est utilisée dans ce cadre lors des fermetures estivales pour travaux de la ligne B pour rejoindre la ligne 14 à Orly. Ce fut le cas l'an dernier et c'est encore prévu pour cette année.

Vous voyez : les efforts de la ville ont payé.

*Aude Nodé-Langlois
Maire d'Antony*



Magazine édité par la Ville d'Antony | Directrice de la publication Aude Nodé-Langlois | Directrice de la rédaction Julie Prothière | Rédactrice en chef Cécile Ensargueix | Rédaction Rose Toizat | Photographes Samy Kassaini, Frédéric Blaise | Régie publicitaire CMP David Tiefenbach 06 70 21 07 12 | Conception graphique Direction de la communication | Mise en page Agence Scoop communication - 15908-MEP | Impression Imprimerie / Le Réveil de la Marne | Nous contacter 01 40 96 71 00 ou vivre-a-antony@ville-antony.fr ou par courrier à Mairie d'Antony, magazine municipal, place de l'Hôtel-de-Ville, BP 60086, 92161 Antony cedex | Distribution du magazine Champar 0800 071 250.

Jiu-jitsu brésilien

Le Parc des sports de la Croix de Berny a accueilli sa première compétition de jiu-jitsu brésilien, art martial et sport de préhension qui se pratique en kimono. Organisé par l'association Sport Universel Antony, le tournoi a réuni plus de 80 participants d'une dizaine de clubs d'Île-de-France. Toute l'année, l'association propose des cours de jiu-jitsu brésilien ouverts aux hommes, aux femmes et aux enfants à partir de 4 ans - où les débutants sont les bienvenus !

 [sport.universel](https://www.instagram.com/sport.universel)



Cabaret de guitaristes

Antony a accueilli du 25 au 29 mars les Rencontres internationales de la guitare, avec 25 artistes et plus de 1 200 spectateurs lors des différentes soirées. Pour cette 33^e édition, un cabaret de musique latino-américain était organisé : les spectateurs, installés à table, ont pu découvrir cinq formations musicales issues de différents pays d'Amérique latine, tout en dégustant des spécialités culinaires.



28
mars →

Bien-être au collège

Le collège François Furet a organisé la Semaine du bonheur, en partenariat avec le service santé de la Ville, les élèves du Conseil de la vie collégienne, l'EPS Erasme, l'Association Perspectives et Médiations, et le 11 - Espace Jeune. « Cette semaine thématique a pour objectif de déstigmatiser la santé mentale et de sensibiliser les élèves et leurs parents à l'importance de la santé mentale » explique Ioannis Vouldoukis, conseiller municipal délégué à la santé. Les élèves ont ainsi pu bénéficier d'ateliers autour du bien-être, de groupes de parole, d'un mur des fiertés ou encore d'une conférence à l'occasion des portes ouvertes du collège.





Forum de l'emploi

Ce rendez-vous biennuel dédié aux personnes à la recherche d'un stage, d'une alternance, d'un emploi ou en reconversion s'est tenu à l'espace Vasarely le temps d'un après-midi. Des chiffres records cette année : 843 visiteurs ont découvert les 58 stands où échanger avec des recruteurs, des acteurs de l'emploi, de l'insertion et de la création d'entreprise. Ils ont également bénéficié d'ateliers individuels ou de flash-coaching, pour être accompagné dans la rédaction de son CV ou pour se préparer aux entretiens.

Chasse à l'œuf

Pour la traditionnelle chasse à l'œuf, plus de 156 kg de chocolat étaient disséminés à travers le parc Marc-Sangnier et attendaient les enfants pour remplir leurs paniers. Ce sont 600 petits gourmands qui ont profité d'une matinée à dénicher des œufs en chocolat, à rencontrer les deux mascottes géantes d'animaux ou encore à s'amuser sur les structures gonflables. Deux gagnants tirés au sort sont repartis avec une surprise géante en chocolat, réalisée par un boulanger d'Antony.



Retrouvez un reportage de TF1 sur cette chasse à l'œuf sur tf1info.fr



11 avril ←

Découvrir l'artisanat d'art

À l'occasion des Journées européennes des métiers d'art, 19 artisans d'Antony Métiers d'Art ont accueilli les visiteurs au Centre André Malraux pour leur faire découvrir leur savoir-faire : ils leur ont présenté leurs techniques de travail, les outils et matériaux qu'ils utilisent et ont pu répondre à leurs questions. Adultes et enfants se sont même essayés à ces différents métiers, à travers ateliers et animations où ils ont pu réaliser leurs propres créations !



11 avril ←

Promenade éco-citoyenne

Depuis plusieurs années, l'équipe du Projet-Vert du lycée Descartes organise une clean-walk : une centaine d'élèves et d'enseignants participent à un ramassage des déchets dans les quartiers autour du lycée. Cette année, ils étaient accompagnés par le Conseil des Jeunes Citoyens ! Pendant deux heures, les participants ramassent et trient les déchets pour maintenir leur environnement propre. Carton rouge aux incivilités, mais félicitations à ces jeunes citoyens !

Médiathèques aux temps antiques

Pendant le mois d'avril, les médiathèques Anne-Fontaine et Arthur-Rimbaud ont entraîné leurs visiteurs au cœur de l'Antiquité, en proposant des temps forts autour de la mythologie grecque. Dieux, héros et créatures légendaires étaient à découvrir à travers des animations ludiques et des ateliers créatifs. Les Antoniens ont pu s'entendre conter l'histoire de *La Quête de la Toison d'or* ou des *Amants d'Ithaque*, ou observer les constellations du ciel antique grâce au planétarium du Club scientifique.



Retrouvez le programme
de vos médiathèques sur
mediatheque.ville-antony.fr



12 avril ←

14 avril ←

Valoriser les parcours

La Cérémonie des Réussites a rassemblé 250 personnes à l'espace Vasarely pour mettre à l'honneur des jeunes du territoire. Cinq jeunes, qui ont bénéficié du Club Ados Réussite IFAC, sont venus témoigner de leur parcours, de leurs difficultés mais surtout de leurs réussites aujourd'hui : études, emploi, entrepreneuriat... Le Club Ados Réussite IFAC est un dispositif proposant aux adolescents un accompagnement éducatif pour lutter contre le décrochage scolaire.

antony.ifac.asso.fr



17 avril →

Spectacle aux accents italiens

Accompagné par un accordéoniste de renom, Aurélien Noël, le comédien Bruno Putzulu a fait salle comble à l'espace Vasarely pour son spectacle *Les Ritals*. Adapté du récit de François Cavanna, il raconte l'histoire d'un fils d'immigrés italiens dans la banlieue parisienne des années 1930-40. Cette représentation était organisée en partenariat avec le comité de jumelage d'Antony-Collegno, participant ainsi à l'ouverture sur le monde, à travers ces échanges culturels.



18 avril →

L'Arménie à l'honneur

Dans le cadre du jumelage d'Antony avec Davtashen, ville située dans le district d'Erevan, capitale de la République d'Arménie, la Ville a inauguré la rue Davtashen (partie sud de la rue de la Renaissance). La matinée s'est poursuivie par la commémoration du 111^e anniversaire du génocide arménien, qui s'est tenue au parc de Sceaux, devant l'Aigle d'Arménie installé en mémoire des 1,5 million de victimes de 1915. Les cérémonies se sont déroulées en présence de Maud Bregeon, porte-parole du gouvernement, Arman Khachatryan, ambassadeur de la République d'Arménie en France, Emmanuel Yborra, sous-préfet d'Antony et de Boulogne - Billancourt, Georges Siffredi, président du Département des Hauts-de-Seine, Jean-Yves Sénant et Véronique Bergerol, conseillers départementaux, Aude Nodé-Langlois, maire d'Antony, Albert Hovasapyan, maire de Davtashen, les maires de Sceaux, Bourg-la-Reine, Châtenay-Malabry et Courbevoie, Wissam Nehmé, maire-adjoint et président du Club franco-arménien d'Antony, Christophe Mongardien, député, Lynda El Mezoued, conseillère municipale déléguée aux relations internationales et affaires européennes, et Sophie Devedjian.

Une ville

Faciliter les déplacements DES ANTONIENS GRÂCE À DES *mobilités* PENSÉES POUR CORRESPONDRE AUX *besoins* DE TOUS LES USAGERS.

Transports en commun, vélo, marche ou voiture : se déplacer fait partie du quotidien de tous. La Ville accompagne ces mobilités en organisant l'espace public pour que tous les usagers puissent y circuler sereinement, en se partageant la route. Pour faciliter l'utilisation des mobilités durables, des aménagements adaptés sont développés sur le territoire communal : pistes cyclables et stationnements vélo, nombreuses lignes de transport existantes et futures, zones de priorité piétons... En parallèle, des actions de sensibilisation sont également menées pour accompagner les habitants et les aider à appréhender ces mobilités : le dispositif Savoir rouler à vélo ou le permis piéton, destinés aux élèves, leur permettent de comprendre la réglementation, tandis que le Village Natur'à Vélo sensibilise les Antoniens aux mobilités douces.

en

mouvement





Partager *la route*

Chacun peut être tour à tour usager des transports en commun, de la voiture, du vélo, de la trottinette, ou surtout piéton, première mobilité. La ville d'Antony est pensée pour faire cohabiter ces différents utilisateurs en toute sécurité. Quelques précisions sur les réglementations pour évoluer ensemble.

ZONE 20 ET 30

Pour partager et apaiser l'espace public, la Ville a décidé de limiter la vitesse des véhicules motorisés dans certaines de ses rues, permettant ainsi une cohabitation harmonieuse entre les différents usagers. Objectif : limiter les accidents, lutter contre la pollution et les nuisances sonores. Antony compte 346 voies publiques : **les zones 30 km/h concernent 317 voies, c'est-à-dire plus de 90 % de la voirie**. Une trentaine de rues sont, quant à elles, limitées à 20 km/h : dans ces zones, le piéton est prioritaire. Un maillage de zones apaisées qui permet à chacun de traverser la ville de manière plus sécurisée, quel que soit son mode de transport !

DOUBLE-SENS CYCLABLE

La circulation des vélos dans les deux sens est autorisée d'office dans les rues à sens unique des zones 30 km/h et moins. Ce double-sens cyclable est généralement matérialisé par un marquage au sol sur le côté de la route. Pour être plus visible pour les automobilistes et les cyclistes, il est parfois indiqué au centre de la voie. Pour des raisons de sécurité, quelques voies sont interdites au contre-sens des vélos.

CÉDEZ-LE-PASSAGE CYCLISTE

Afin de fluidifier la circulation à Antony, des panneaux M12 sont installés à 39 carrefours à feux. **Ces panneaux triangulaires à destination des cyclistes leur permettent de passer au feu rouge dans les directions indiquées, sans toutefois avoir la priorité sur les autres usagers**. Lors des départs arrêtés, les vélos démarrent plus lentement, ce qui peut être dangereux en raison de la différence de vitesse : ce dispositif permet d'adapter les carrefours avec feux à l'utilisation du vélo. **Bien sûr, l'arrêt au feu rouge ou orange reste obligatoire en l'absence de ces panneaux.**



Stationner à Antony

La réglementation du stationnement permet aussi de partager l'espace public : avec différentes zones pour les voitures, ainsi que des solutions adaptées pour les vélos, l'objectif est de faciliter la circulation et de préserver le cadre de vie de tous.



Se déplacer *sereinement*

De nombreuses infrastructures sont pensées par la Ville pour accompagner l'usage des mobilités durables à Antony. Un réseau varié et dense de transports en commun, de pistes cyclables et d'aménagements pour les piétons permet à tous de se déplacer facilement, de façon sûre et agréable, tout en contribuant à un cadre de vie apaisé et durable.



EN TRANSPORTS EN COMMUN

Situé au carrefour de trois départements, **Antony bénéficie d'une position stratégique au sein d'un réseau de transport très dense**, qui dessert la ville en plusieurs points.

- Avec cinq stations sur la ville, **la ligne du RER B** permet de connecter facilement les Antoniens à Paris et à de nombreuses villes alentour. Les stations : Parc de Sceaux, Croix-de-Berny, Antony, Fontaine-Michalon, les Baconnets.
- **La ligne C du RER**, qui permet de rejoindre notamment Massy-Palaiseau, Orly et Paris-Austerlitz, a un arrêt à Chemin d'Antony.
- **20 lignes de bus** circulent à travers Antony. Opérées par la RATP, TransVal de Marne et Vallée Sud Bus, elles desservent des arrêts sur l'ensemble du territoire communal.
- Depuis juin 2023, **le tramway 10** relie la Croix-de-Berny à Clamart.

Plusieurs projets d'infrastructure de transports sont également en cours à Antony. La ligne 18 du Grand Paris Express, qui reliera l'aéroport d'Orly à Versailles Chantiers, disposera d'un arrêt à Antony. Cette future gare du métro automatique s'installera au cœur du quartier Antonympole, qui se verra être réaménagé en parallèle. Le devenir de **l'Orlyval**, qui relie Antony à l'aéroport d'Orly, est actuellement en réflexion par Île-de-France Mobilités. L'intervention ferme de la ville d'Antony, associée à la RATP, à l'aéroport de Paris, aux villes de Wissous et de Rungis, et au Département du Val-de-Marne, va très certainement permettre de sauver la ligne Orlyval et de la transformer en ligne de desserte locale, qui pourrait être prolongée sur l'aéroport d'Orly et au-delà.



À VÉLO

La pratique du vélo occupe une place croissante dans les mobilités du quotidien. Le schéma directeur cyclable d'Antony s'est construit en collaboration avec le Comité vélo. Il s'appuie sur le schéma cyclable directeur de l'Établissement public territorial Vallée Sud - Grand Paris en coordination avec la Région Île-de-France et le Département des Hauts-de-Seine. Ils visent à accompagner en sécurité la croissance de la mobilité vélo.

Actuellement, **la ville dispose de 62 km de linéaire cyclable, dont 17 km de pistes cyclables sécurisées**, permettant de relier les différents quartiers et de favoriser les déplacements doux. Pour inciter à l'utilisation du vélo, son stationnement est facilité, avec plus de 600 arceaux à vélo répartis sur la ville, et des abris sécurisés, qui continueront d'être déployés pour offrir plus de 200 places. Depuis janvier, la Ville s'est associée à Île-de-France Mobilités pour accueillir la Maison du vélo dans le quartier Jean-Zay. Plus grande maison du vélo d'Île-de-France, des conseillers y accueillent les usagers du vélo, du débutant au cycliste confirmé. Les associations de vélo y proposent des ateliers de réparation, des formations, des balades... 23 modèles sont proposés à la location, dont des vélos adaptés, PMR et des vélos pros. De quoi rendre accessible à tous la pratique de la bicyclette et du tricycle !

À PIED

Les déplacements à pied font également l'objet d'aménagements dédiés, visant à renforcer la sécurité et le confort des usagers. Avec une trentaine de zones où la vitesse est limitée à 20 km/h, les piétons bénéficient de la priorité et peuvent circuler sereinement. Pour sécuriser les déplacements à pied, les passages piétons sont des zones particulièrement ciblées. **Des figurines de signalisation y sont installées, notamment à proximité des écoles, pour assurer une meilleure visibilité.** La récente loi d'orientation des mobilités prévoit par ailleurs la sécurisation des passages cinq mètres en amont en supprimant certaines places de stationnement, afin de faciliter la détection des personnes souhaitant traverser. **À Antony, les places seront donc remplacées par des arceaux à vélos ou par des zones végétalisées.** Cet espace public est pensé pour tous : des parcours d'accessibilité organisés par la Ville permettent aux personnes en situation de handicap de faire remonter d'éventuelles difficultés de déplacement, qui sont ensuite prises en compte dans l'aménagement.



+

Le petit plus !

Pour apaiser la circulation dans la ville et diminuer le nombre de voitures individuelles, Antony s'est lié à **Communauto** et **Lime** pour proposer des services d'autopartage et de vélopartage (voir p. 17). Cinq voitures sont ainsi disponibles en libre-service aux parkings de la Crèche la Source, de l'Hôtel de Ville, de Vasarely, et de Rabelais, et bientôt quartier Jean-Zay, et une cinquantaine de stations de vélos électriques est répartie sur l'ensemble du territoire communal.



Faciliter *la pratique*

Afin d'accompagner les habitants et de les aider à appréhender les mobilités douces, plusieurs actions de sensibilisation sont organisées dans la ville, et ce, même dès le plus jeune âge.

PRÉVENTION ROUTIÈRE À VÉLO

À Antony, **les enfants peuvent profiter d'un circuit de prévention routière pour pratiquer la conduite à vélo et apprendre le code de la route.** Mis en place par la Ville dans les années 90 et aujourd'hui implanté dans les anciens locaux de l'école Dunoyer de Segonzac, cet outil pédagogique permet aux enfants d'appréhender la route et d'adopter des comportements sécurisés : ils évoluent sur une piste aménagée reproduisant des situations réelles de circulation (feux tricolores, panneaux de signalisation, marquage au sol) et acquièrent des automatismes pour leurs

futurs déplacements. Ce circuit s'inscrit dans un partenariat avec le dispositif « *Savoir rouler à vélo* » de l'Éducation nationale. Ce programme permet aux enfants de 6 à 11 ans de devenir autonomes à vélo pour l'entrée au collège, avec plusieurs blocs de compétences à acquérir. Il favorise également l'adoption de réflexes en les sensibilisant aux modes de déplacement durables.

PERMIS PIÉTON

Un officier de Prévention du Commissariat d'Antony réalise aussi



de nombreuses sensibilisations dans les écoles tout au long de l'année.

« Chaque cycle est l'occasion d'aborder des thématiques particulières, précise la Major. Les enfants sont particulièrement à l'écoute. » En classe de CP-CE1, les élèves découvrent la sécurité routière. Les panneaux qui les entourent, la priorité des véhicules ou des piétons... Ils doivent être conscients de leur environnement. Puis, en CE2, ils passent leur permis piéton. Ils réalisent un exercice où ils doivent se rendre d'un point A à un point B, et évaluer le danger qui les entoure. « Ce petit code est nécessaire pour leur sécurité, explique la Major. Pour la plupart, ils viennent souvent à l'école seuls et à pied. »

ANTONY SE "MAI AU VÉLO"

Pendant le mois de mai, partout en France, **les Villes se mobilisent, dans le cadre de l'évènement national Mai à vélo, pour rassembler leurs habitants**

autour du vélo afin de l'inscrire dans des habitudes de vie.

La sensibilisation des publics se réalise également pendant des manifestations, où les visiteurs peuvent tester, se questionner tout en s'amusant. La Ville participe ainsi à un challenge GéoVélo, où les Antoniens sont invités à parcourir le plus de kilomètres possible afin de représenter leur commune.

Cette période de l'année est aussi celle où **le Village Natur'à Vélo s'installe au parc Marc-Sangnier**. Un événement à vivre en famille pour se mettre au vert, approcher les animaux de la ferme, participer à des ateliers autour de la nature et découvrir des produits artisanaux. Organisée les 30 et 31 mai, cette édition est l'occasion de promouvoir l'usage du vélo – à la fois écologique et bénéfique pour la santé – à travers des démonstrations et des temps forts dédiés. De nombreux rendez-vous ludiques et sportifs rythmeront ces journées : mur d'escalade, circuit routier, pléiade d'ateliers et spectacles sur podium (bulles géantes, arts du cirque, jeu de la mobilité...). **Des partenaires de la Ville seront aussi présents : la Maison du Vélo, les réparateurs vélos et trottinettes Antoniens, les associations de la ville...**

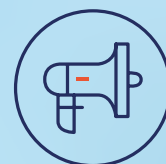
**Village
Natur'à Vélo
30 et 31 mai**
Parc Marc-
Sangnier
ville-antony.fr/



GéoVélo
Téléchargez
l'application
pour participer
au challenge !



L'appli qui vous facilite la ville.



Signalez
des anomalies
dans l'espace public



Restez informés
sur les actus et évènements
de votre ville en temps réel



Effectuez et suivez
toutes vos démarches en ligne

Google Play



App Store



Coups de cœur

Vous voulez circuler à Antony ou dans les environs, que ce soit en transports en commun, en voiture ou à vélo ? Voici cinq applications utiles pour vous aider à vous déplacer facilement dans la ville.

Pour aller plus loin, pourquoi ne pas télécharger une application ?



Île-de-France Mobilités

Tout le nécessaire pour utiliser les transports en commun ! Planifier ses trajets, acheter ses titres de transport, avoir les infos en temps réel... Tout est accessible directement sur l'application IDFM.

iledefrance-mobilites.fr/application



Covoit IDFM

Pour simplifier le covoiturage, cette nouvelle appli met en relation conducteurs et passagers pour leurs trajets du quotidien. En plus, avec un abonnement Navigo, vous pouvez bénéficier de trajets offerts !

iledefrance-mobilites.fr/services-mobilite-alternative/covoiturage



Communauto

Ce service de location de voitures en libre-service vous permet de disposer d'un véhicule uniquement quand vous en avez besoin, en ne payant que la durée d'utilisation et les kilomètres parcourus, le carburant étant compris dans le prix de la location !

paris.communauto.com

Transports à portée de main



PayByPhone & EasyPark

Lorsque vous vous stationnez dans les rues payantes d'Antony, rien de plus simple : ces deux applications permettent de payer directement depuis votre smartphone ! Plus besoin de repasser à l'horodateur, vous pouvez régler à distance - et même souscrire à certains abonnements.

paybyphone.fr/telecharger
easypark.com/fr-fr/telecharger

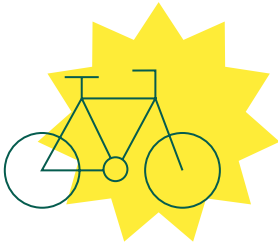


Lime

Pour les cyclistes sans vélo, il est possible de louer des vélos électriques avec Lime ! Une cinquantaine de stations permettent d'en trouver facilement près de chez soi : de quoi simplifier ses trajets au quotidien.

limebike.app.link/
LimeWebsiteAppDownloadMM





Les bonnes adresses *pour son vélo*

Réparer, entretenir ou s'équiper : à Antony, plusieurs professionnels vous accompagnent dans vos déplacements à vélo. Ce guide pratique vous aide à identifier ces acteurs locaux qui facilitent l'utilisation du vélo au quotidien.



PARIS VENTOUX CYCLES

Ce magasin spécialisé propose la vente de différents types de vélos (ville, route, VTT) ainsi que d'articles de sport et d'accessoires pour s'équiper au quotidien. Un atelier vous permet également d'assurer l'entretien et les réparations de votre vélo.

13, rue du Marché
MAR - SAM : 9 h - 13 h et 14 h - 19 h
01 58 35 58 35



GIANT CITY

Un magasin de vélo spécialisé dans la vente et la réparation. Ce magasin propose tous types de vélos (route, VTT, électriques) ainsi que leurs équipements. Il offre également des services d'entretien et de réparation.

74, avenue Aristide Briand
MAR - VEN : 9 h - 12 h 30 et 15 h - 19 h
SAM : 10 h - 13 h et 14 h 30 - 18 h 30
01 73 48 76 88
giant-antony.fr



MAISON DU VÉLO - VÉLIGO LOCATION

Installée dans le quartier Jean-Zay depuis janvier, la Maison du Vélo est un espace d'Île-de-France Mobilités. Vous pouvez y faire réparer votre Véligo, autoréparer votre propre vélo, profiter d'ateliers et de formations ou découvrir les abonnements de l'offre Véligo Location ainsi que tous les services proposés par Île-de-France Mobilités. 19 modèles de vélos différents peuvent y être loués pour quelques mois !

3, mail Eugène Beaudouin
LUN - VEN : 8 h - 20 h
SAM : 10 h - 19 h
DIM : 10 h - 18 h
09 69 36 96 30



LA BIOCYCLETTE

Au sein des Ateliers d'Antraide, cet atelier de réparation propose l'entretien et la maintenance des vélos mécaniques et électriques, des trottinettes et même des poussettes. Vous pouvez aussi y retrouver des vélos recyclés et révisés proposés à la vente.

204, rue Adolphe Pajeaud
MAR, MER, VEN : 10 h - 13 h et 14 h - 18 h
JEU : 14 h - 18 h
06 67 58 86 36



➤ Le petit plus !

Le Secours Populaire d'Antony accepte volontiers les dons de vélos, même en mauvais état, pour pouvoir les offrir après réparation comme solution de mobilité à des familles en difficulté. Les personnes intéressées peuvent prendre contact avec Georges Petit et Béatrice Denozière-Fromentin : beatrice.denoziere@spf92.org



LA GRANGE À VÉLOS

Spécialisé dans la réparation et la restauration de vélos anciens, cet atelier de proximité propose également ses services pour les vélos mécaniques modernes. Vous y retrouverez également du dépôt-vente de vélos. Sur rendez-vous.

15, rue d'Alsace Lorraine
MER, VEN, SAM : 9 h - 12 h 30 et 15 h - 18 h
06 25 52 31 21
lagrangeavelos.fr



LE TRIPORTEUR

Réparateur itinérant, il est présent à Antony deux fois par mois pour proposer ses services de réparation et d'entretien pour tous types de vélos. Cet atelier mobile a un grand stock de pièces pour réparer les vélos immédiatement : une solution pratique et rapide ! Réservation recommandée.

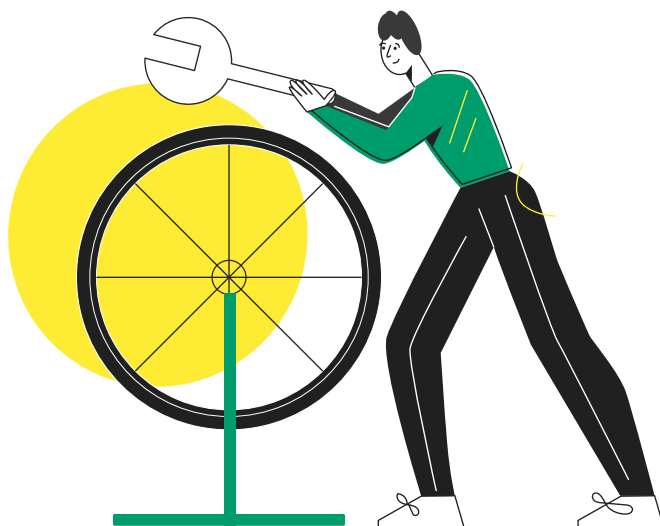
Gare RER Antony -
les 1^{er} et 3^e mardis du mois.
Gare RER Croix de Berny -
les 2^e et 4^e jeudis du mois.
06 26 47 38 10
letriporteur.fr



CYKKELIG

Au plus près de chez vous, ce réparateur itinérant se déplace à domicile ! Avec son vélo-cargo, cet Antonien entretient et répare les vélos des habitants de la ville depuis 2017 : vélos mécaniques, électriques, cargo, enfants... Créneaux à réserver.

07 79 92 17 94
cykkelig.fr





2 J RENOVATION

Jonathan GOMES

TOUS CORPS D'ETAT

Dépannage Plomberie



Peinture • Carrelage • Plomberie • Isolation
Électricité • Maçonnerie • Cloisonnement
Création de salle de bains et cuisine sur mesure



09.87.72.90.00 / 06.26.69.17.34

71, Avenue Aristide Briand 92160 ANTONY

2j.renovation91@gmail.com

SARL Ets LOREL

INSTALLATION - DÉPANNAGE - RÉPARATION
REPLACEMENT - CONTRAT DE MAINTENANCE

VENTE - INSTALLATION - MISE EN SERVICE CHAUDIÈRE GAZ

Entretien annuel, réparation de votre chaudière
de Marque FRISQUET dans les meilleurs délais
sur DEVIS à votre demande.

Travaux de plomberie - Reprise ou modification eau froide,
eau chaude, évacuation des eaux usées - Gaz : réparation,
modification, installation, remise en conformité
Réparation et installation chauffe-eau électrique.

Du 1^{er} au 31 mai 2026

REMISE DE 15% SUR L'ENSEMBLE AFFICHÉ

CHAUFFE-EAU ÉLECTRIQUE
REF. ZENEO ATLANTIC
GARANTIE TOTALE 5 ANS



ENSEMBLE PACK WC



SUR MITIGEUR GROHE



ou autres modèles



ET AUSSI : Ramonage du conduit de cheminée,
gaz Brûlés de votre chaudière sous contrat.



5, rue Pierre Vermeir - 92160 Antony

Tél : 01 46 68 77 98 ou 06 72 74 32 35

entreprise-lorel.com - marcellin.lorel@gmail.com

À votre service depuis 1980



OFFRE SPÉCIALE

TÉLÉSURVEILLANCE &
VIDÉOSURVEILLANCE

3
MOIS DE
TÉLÉSURVEILLANCE
OFFERTS *

* Offre valable du 15 avril au 30 juin 2026 pour toute
nouvelle installation d'alarme et de vidéosurveillance.
Offre applicable sur le tarif de base uniquement, hors
options. Voir conditions et modalités en agence.

DORMEZ
TRANQUILLE.
LES 3
PREMIERS
MOIS, C'EST
OFFERT.

ALARME 7sur7

69, Avenue de la Division Leclerc, 92160 ANTONY

contact@alarme7sur7.fr

0970 15 3000 (appel non gratuit)

Une société du Groupe GIP - www.alarme7sur7.fr

Automatisation professionnelle n° ALI-092-202-004-25-20220335366 délivrée par
la DPAIC de St-François - Lot 83 E29 du 12/02/2003 - L'installation d'électronique de
contrôle, d'alarme, de surveillance de personnes, de personnes, de personnes ou de
personnes ou en bénéficiaires y (art L.827-14 du Code de la sécurité intérieure).

Conseil municipal

DÉLIBÉRATIONS DU 9 AVRIL 2026

Subventions

aux associations sportives, non sportives, partenaires du contrat de ville et associations d'artisans et commerçants

1 603 733 €

répartis entre 46 associations sportives (1 646 233 € en 2025)

POUR — 47

Ne prend pas part au vote — 2

192 610 €

répartis entre 64 associations non sportives (198 050 € en 2025)

POUR — 45

Ne prend pas part au vote — 4

663 600 €

répartis entre 22 associations œuvrant dans le champ de la cohésion sociale et de la réussite éducative dans le quartier politique de la ville.

POUR — 49

2 000 €

pour chacune des associations d'artisans et de commerçants d'Antony.

POUR — 49

PROCHAIN CONSEIL MUNICIPAL
LE 02 JUILLET À 09 H
Compte rendu sur ville-antony.fr

LA RETRANSMISSION EN
INTÉGRALITÉ DU CONSEIL MUNICIPAL
EST DISPONIBLE
SUR LE SITE DE LA VILLE



Taux d'effort appliqués aux tarifs municipaux

Le taux d'effort est défini en fonction du nombre d'enfants à charge, pour favoriser une tarification équitable et proportionnelle aux revenus des familles. La Ville a décidé d'appliquer le taux d'effort aux tarifs des Ateliers Bourdeaux et de modifier ceux du Château Sarran.

POUR — 49

Création des commissions municipales

Pour faciliter le bon fonctionnement de l'activité municipale, sept commissions municipales organiques sont créées, chacune composée de 12 membres élus lors du Conseil municipal.

1^{re} commission chargée des finances, de l'urbanisme, de l'aménagement et des grands projets, et des ressources humaines

2^e commission chargée de l'enfance, de la famille, de la culture, de l'animation, de l'éducation, de la jeunesse et des sports

3^e commission chargée de la solidarité (social, politique de la ville, logement, santé, handicap, vie associative)

4^e commission chargée de la transition écologique, de l'environnement, du développement durable, des mobilités, des travaux et de la commande publique

5^e commission chargée des services publics, de la ville intelligente et de la démocratie participative, des relations internationales et des élections

6^e commission chargée du commerce, du développement économique et de l'artisanat

7^e commission chargée de la tranquillité publique, de la sécurité et du cadre de vie

POUR — 49

Antony Soleil : Pionniers de l'Autoconsommation Collective Citoyenne

Créée en décembre 2021 par des habitants d'Antony, l'association Antony Soleil promeut les énergies renouvelables, en particulier le solaire. En 2025, elle lance un projet innovant d'Autoconsommation Collective Citoyenne (ACC-C) pour une énergie locale, solidaire et durable.

Depuis sa création, Antony Soleil rayonne ! Après la **création d'un cadastre solaire** permettant à chaque Antonien de connaître le potentiel d'ensoleillement de sa toiture, l'association a signé récemment un Pacte Vert Local avec la Ville d'Antony, dans le cadre d'un **projet d'Autoconsommation collective citoyenne (ACC-C)**. Cette initiative, en partenariat avec la coopérative Sud Paris Soleil et la Ville d'Antony, vise à installer des panneaux photovoltaïques sur la toiture de l'école Val de Bièvre. L'électricité produite sera ainsi distribuée à des consommateurs locaux dans un rayon de 2 km. Ce projet ACC-C se distingue par son modèle économique solidaire, avec des tarifs maîtrisés et une gouvernance démocratique. « Il permet d'élargir l'accès aux énergies renouvelables aux citoyens

Plus d'information :
antonysoleil.fr
ou LinkedIn
@Antony Soleil

non-proprétaires ne pouvant pas équiper leur logement avec une installation solaire, mais aussi de fournir de l'énergie à un tarif préférentiel aux acteurs présents sur le quartier, à l'image des structures culturelles comme l'Espace Cirque de L'Azimut ou de l'économie sociale et solidaire comme Ma p'tite échoppe et Hauts de Bièvre Habitat » précise Régis Lebrun, président de l'association. Fort de cette démarche innovante, le projet a reçu le label « Énergie Partagée ».

L'ASSOCIATION A BESOIN DE VOUS !

Afin de financer son projet d'autoconsommation collective, un financement participatif citoyen est organisé par l'association à partir du 4 mai. Vous pourrez acheter des parts (100 €) de la coopérative Sud Paris Soleil qui lui permettront de financer l'investissement lié au projet. Ces parts constituent une épargne, à conserver au minimum pendant cinq ans et qui pourra être valorisée en fonction des résultats de la coopérative. « Sud Paris Soleil est une coopérative qui a fait ses preuves : en 2021 elle a mis en place une première centrale solaire à Cachan sur l'école maternelle de la Plaine. En investissant dans la coopérative Sud Paris Soleil, vous savez à quoi sert votre argent. Les bénéfices générés sont réinvestis dans de nouvelles installations solaires, accélérant ainsi la transition énergétique sur le territoire », conclut l'association.



De nouveaux commerces gourmands

Découvrez les nouvelles enseignes qui s'installent à Antony pour vous proposer leurs services et leurs produits à déguster.



L'ÉPICERIE FINE

Caviste sur Antony depuis plus de cinq ans, Frédéric Pilmes a lancé une nouvelle adresse, qui invite les gourmands à découvrir des produits pour accompagner la cuisine ou l'apéro. « *Nous avons remarqué une demande importante pour une épicerie fine, que ce soit de la part de nos clients à la Cave à vin, ou même de marques qui cherchaient un partenaire à Antony* » raconte Frédéric. C'est ce qui l'a poussé à ouvrir ce second commerce, qui complétera son univers de caviste en proposant plus de 700 références et produits. L'Épicerie fine, c'est aussi une affaire de famille : Lou-Anne, sa fille, gère la boutique, après avoir régulièrement travaillé aux côtés de son père dans la Cave à vin. « *Quand le local s'est libéré à côté de La Cave à vin, nous n'avons pas hésité, explique Lou-Anne. C'est une belle opportunité pour élargir notre commerce avec un nouveau projet familial.* »

20, avenue de la Division Leclerc

MAR - VEN 10 H - 13 H ET 15 H - 19 H

SAM 9 H - 13 H ET 14 H - 19 H

DIM 9 H - 13 H

01 57 19 00 02

frederic-pilmes.vin

contact@frederic-pilmes.vin

COLUMBUS CAFÉ

Depuis mi-mars, les passants de la rue Mounié peuvent s'arrêter le temps d'un café, d'une pause sucrée ou salée dans une nouvelle enseigne : le Columbus Café. « *Nous avons voulu profiter du nouvel aménagement de la rue, où les piétons sont aujourd'hui nombreux, pour créer une boutique attractive et dynamique* » expliquent Sami Ben Amara et Rodolphe Castelli, franchisés Columbus. C'est sous l'impulsion de Maxime Sageau, exploitant, que cette franchise de la marque française a pu ouvrir ses portes. Le café propose des produits préparés sur place, à découvrir tous les jours sur place dans une salle colorée ou à emporter. C'est une équipe de huit personnes qui anime cet espace détente : « *Nous avons privilégié une embauche locale, racontent les exploitants, pour avoir un personnel proche de la clientèle, et ainsi favoriser les échanges.* »

22, rue Auguste Mounié

LUN - DIM 7 H 30 - 19 H



Votre logement pendant votre absence

À l'approche des longs week-ends de mai et des vacances d'été, la Ville rappelle les gestes simples qui permettent de protéger son logement et de profiter pleinement de la période estivale. Prévention, solidarité de voisinage et services municipaux : voici tout ce qu'il faut connaître.

Pour signaler une urgence, composez le 17.

Pour contacter la police municipale, composez le 01 40 96 72 00.

OPÉRATION TRANQUILLITÉ VACANCES

La sécurité des habitants fait partie des priorités de la Municipalité. Tout au long de l'année, la Police municipale et la Police nationale travaillent en étroite coordination pour assurer une présence régulière dans les quartiers. Pendant l'été, cette vigilance se renforce, notamment grâce à un dispositif bien connu des Antoniens : l'Opération Tranquillité Vacances. **Sur simple inscription, votre domicile peut bénéficier de passages réguliers des patrouilles, de jour comme de nuit, en semaine comme le week-end.** En cas d'anomalie constatée, vous êtes immédiatement averti, vous ou la personne de confiance que vous aurez désignée. Pour bénéficier de ce service, il suffit de s'inscrire en ligne sur prefecturedepolice.paris ou sur l'Espace Citoyen sur le site de la ville.



LE RÉSEAU VOISINS VIGILANTS

La Ville est adhérente au dispositif « *Voisins vigilants* ». Celui-ci permet aux habitants d'une même résidence, d'une même rue ou d'un même quartier de **veiller à leur sécurité grâce à un site web, une application et un système de SMS**. Les habitants sont encouragés à signaler tout comportement suspect et à y surveiller mutuellement leurs habitations via la plateforme numérique. L'information est transmise à la Ville ainsi qu'aux polices municipale et nationale. Le signalement d'une urgence doit passer par un appel au 17.

PRÉVENIR LES INTRUSIONS

Quelques bonnes pratiques sont recommandées pour limiter les risques de cambriolage : n'indiquez pas vos dates de congés sur les réseaux sociaux ou sur votre répondeur. Demandez à une personne de confiance de relever le courrier de votre boîte aux lettres, ou transférez-le à votre lieu de villégiature. Ne laissez pas vos vélos et autres matériels en vue. Ne laissez pas vos clés à l'extérieur, même dans une cachette, et fermez à clé tous les accès, y compris les portails et portillons.



Travaux : passerelle de l'Espace Cirque

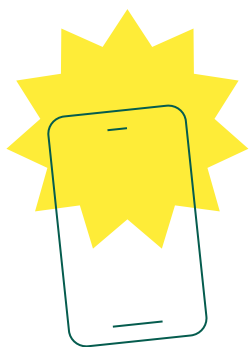
Des travaux de réhabilitation de la passerelle en bois qui surplombe la rue Georges Suant vont avoir lieu : son accès sera donc temporairement modifié.

À partir du 18 mai, la passerelle qui permet de rejoindre l'Espace Cirque depuis le stade Georges Suant sera fermée provisoirement : **pendant 5 semaines**, elle fera l'objet d'une rénovation. Construite en 1993, la passerelle a aujourd'hui 33 ans, et nécessite donc un entretien, afin de prolonger sa durée de vie et de garantir la sécurité de ses usagers. Le pont sera complètement nettoyé à haute pression, et une révision générale sera menée. Surtout, le platelage, c'est-à-dire la surface au sol, sera entièrement remplacé : grâce à l'installation d'un bois neuf, la passerelle sera plus adaptée au passage des différents usagers, notamment en étant moins glissante. Pendant toute la durée de ces travaux, les piétons et les cyclistes qui empruntent habituellement la passerelle devront adapter leur itinéraire. Cela concerne notamment les usagers se rendant au



CML Paul Roze provisoire. Au lieu d'utiliser la passerelle, ils devront **emprunter le passage piétons à l'angle de la rue Georges Suant et de la rue Pajeaud**. Concernant la circulation sous le pont, rue Georges Suant, un dispositif de circulation en alternance sera mis en place, afin de permettre le bon déroulement du chantier tout en limitant les perturbations.





Mai sans écran

Alors que les écrans occupent une place de plus en plus importante dans le quotidien, la Ville se mobilise pour encourager une utilisation plus équilibrée : avec le défi « En mai, on pause les écrans », des temps de sensibilisation et des alternatives aux écrans seront proposés aux familles du 19 au 26 mai.

↳ Télévision, smartphones, tablettes ou consoles : les supports numériques se multiplient au sein des foyers, rendant l'exposition des enfants toujours plus précoce. Mais un usage excessif ou inadapté peut avoir des conséquences sur le développement des enfants, impactant notamment leur santé physique, leur sommeil, leur langage, leur concentration... Il est donc essentiel pour les familles d'encadrer l'utilisation de ces écrans.

PROPOSER DES ALTERNATIVES

À l'occasion du dispositif « En mai on pause les écrans », de nombreux services de la Ville sont mobilisés pour proposer des temps dédiés aux enfants et aux familles : crèches, halte-jeux, médiathèques, écoles, Maison des Familles, 11 - Espace Jeunes, Relais petite enfance... Afin de sensibiliser le public

à l'usage des écrans, certains de ces moments permettent de discuter de cette thématique et de poser ses questions à des professionnels : psychologues, protection maternelle et infantile, éducateurs... En parallèle, ce sont également des alternatives concrètes qui sont proposées : ateliers artistiques, activités sportives, jeux ou encore lectures où parents et enfants sont invités à participer et à s'éloigner des écrans. Les centres municipaux de loisirs et périscolaire prennent également part au projet en animant des ateliers pour les enfants les mercredis après-midi.

UNE MATINÉE POUR VIVRE

L'INSTANT PRÉSENT

Le groupe scolaire Jean-Zay (crèche, CML, périscolaire, école) et la Maison des Familles se réunissent pour proposer aux familles de découvrir des alternatives aux écrans. Des professionnels seront à l'écoute des parents pour les renseigner : éducatrices de crèche, orthophonistes, protection maternelle et infantile... Quatre ateliers et sept stands permettront aux familles d'essayer ensemble des activités à faire, sans toucher aux écrans !

Matinée sans écran, pleine d'élan, le 30 mai de 10 h à 12 h à l'école Jean-Zay.



Retrouvez l'intégralité du programme sur ville-antony.fr

Une journée de l'engagement citoyen

La Ville organise le 24 mai une journée de l'engagement citoyen : acteurs locaux et habitants se réuniront pour découvrir, participer et semer l'envie d'agir.

↘ Ce rendez-vous annuel a vocation à prendre de l'ampleur au fur et à mesure des années et à "semer l'envie d'agir". **Quatre activités seront proposées aux Antoniens, désireux de s'engager ce jour-là, individuellement, en famille ou entre amis.** Avec cette journée, la Ville développe sa capacité à accompagner l'engagement citoyen. Elle organise déjà la collaboration hors des murs entre 70 associations de solidarité locales, grâce à une plateforme numérique.



Retrouvez le programme détaillé sur ville-antony.fr

24 mai
14 h - 18 h
Parc Heller
12 rue Prosper Legouté

Contact et renseignements : mcs@ville-antony.fr

JEU DE PISTE SOLIDAIRE

Partez à la découverte d'associations de solidarité antoniennes disséminées au parc Heller et devinez leur mission grâce à des indices... Ouvrez l'œil ! Cette animation où entraide et solidarité sont nécessaires vous donnera sans doute envie d'agir au-delà du jeu...

GOÛTER GÉANT SOLIDAIRE

Venez mettre la main à la pâte, monter la chantilly et assembler les verrines... Épaulés par les bénévoles de l'association Les Petites Cantines Antony, vous participerez à la préparation d'un goûter à partager ensuite avec tous les participants. Venez en solo, entre amis ou en famille relever ce défi !

COLLECTE DE DÉCHETS PAR DES ENFANTS

Vous avez entre 5 et 14 ans ? Prêtez main-forte aux enfants bénévoles du Secours Populaire/Copains du Monde en partenariat avec le 11 - Espace Jeunes, pour une collecte et tri de déchets joyeuse et unique autour du parc Heller... Votre mission : montrer l'importance de trier les déchets collectivement pour la sauvegarde de notre environnement !

CHANTIERS SOLIDAIRES

Engagez-vous sur des projets de bénévolat : sur un temps court, participez à des activités de construction, de rénovation ou d'autres travaux participatifs. Épaulés par des bénévoles de l'association choisie, qui seront à vos côtés tout au long de l'activité, vous pourrez en profiter pour découvrir tout ce qu'ils sont capables de faire !

Regard sur

LES ATELIERS DU CHÂTEAU SARRAN

Poterie

9 h 30

« Avec cet atelier, les participants laissent parler leur créativité. Par projets, ils découvrent des techniques de modelage, de tournage et de céramique. J'alterne toujours la réalisation d'une pièce utile et celle d'une sculpture plus décorative. Nous avons la chance de travailler dans un atelier comme celui-ci, munis de fours et d'appareils nécessaires à la poterie. **Cette activité apporte beaucoup aux enfants, notamment de la dextérité et une certaine souplesse qui peut leur être utile quand ils tiennent un stylo et qu'ils apprennent à écrire.** Mais ils travaillent aussi leur patience, leur précision, et rencontrent d'autres enfants. C'est un rendez-vous qu'ils ne manquent jamais ! »
- Johanna, professeur de poterie depuis 29 ans.



10 h

BATTERIE

Au sous-sol du Château Sarran, Illia est en pleine leçon de batterie. Une fois par semaine, avec son professeur Taylor, il profite d'un cours particulier pour apprendre à jouer. « Une partition nous permet de travailler plusieurs aspects, explique Taylor. Il doit réussir à lire et anticiper les notes. Cet instrument demande aussi beaucoup de coordination entre ses mains et ses pieds. Il nous arrive de refaire une ligne de notes plusieurs fois pour être sûrs qu'il arrive à la jouer. **Les cours particuliers permettent vraiment de s'adapter au niveau de l'élève.** »



Le Château Sarran propose une large palette d'ateliers artistiques pour les enfants, les adolescents et les adultes. Ces activités se déroulent au Château, mais aussi à l'Espace Velpeau, au complexe Lionel Terray ou encore à la Maison Verte. Le mercredi est souvent la journée la plus chargée, alors la Rédaction a décidé de vous emmener y faire un tour... Portes ouvertes le 31 mai et inscriptions pour la saison 2026/2027 à partir du 24 juin.

11 h

ANGLAIS

Les cours de Christine ne se déroulent qu'en anglais, quel que soit le niveau. « Les élèves se forcent ainsi à comprendre ce que je dis, explique-t-elle. C'est aussi une langue vivante, alors c'est important que leur oreille s'habitue. » Chaque leçon est dédiée à une thématique où compréhension et expression orale et écrite sont mobilisées. « **L'objectif est qu'ils soient capables de s'exprimer et de comprendre des situations, tout en se sentant à l'aise** », conclut Christine.



Arts plastiques

Le sous-sol de l'espace Velpeau renferme une caverne d'Ali Baba. Tubes de peinture, pinceaux, papiers, carton, ciseaux, feutres, colles... La salle invite à la création. Aujourd'hui, cinq fillettes de 7 à 10 ans peignent sur de grandes feuilles blanches. « Elles testent tous les outils possibles et imaginables, guidées par leur intuition, explique Carole, leur professeur. Je n'attends aucun résultat. Simplement qu'elles aillent au-delà de l'habituel. » **Les jeunes participantes s'activent en autonomie.** « J'adore venir ici, raconte Gabrielle, 7 ans. Je peux faire tout ce que je veux avec beaucoup de couleurs, et je suis toujours contente de mes dessins. » Carole accueille des groupes de 8 à 10 personnes, adultes comme enfants. Les cours mélangent toutes les techniques d'art plastique, en fonction des projets.

13 h



15 h

VIOLONCELLE

Aliénor, huit ans, arrive pour son cours de violoncelle avec Bohdana. Grand sourire sur le visage, elle se dépêche de préparer son instrument pour rapidement commencer son cours particulier. « *Je prépare un morceau que je vais jouer avec ma maman et mes frères et sœurs au concert des portes ouvertes* » explique-t-elle. Après quelques gammes, les deux musiciennes travaillent une partition commune. « *Avec un seul élève par leçon, on s'adapte vraiment à son niveau et ses besoins*, indique Bohdana. *Le violoncelle peut être un instrument difficile : il faut savoir tenir son archet, situer les notes sur les cordes, et manier la caisse.* »



17 h

Théâtre

« Nous avons la chance d'avoir une salle de répétition pour nos cours : régie, coulisses, projecteurs... **Les élèves profitent de réelles conditions pour développer leur talent de comédiens. J'enseigne à toutes les tranches d'âge, avec des objectifs différents pour chacune.** Les élèves font partie intégrante du processus de création : ils se répartissent les rôles et décident la mise en scène et les costumes. Le théâtre permet de développer de nombreuses compétences : savoir s'exprimer, s'affirmer face au regard des autres, mais aussi vaincre sa timidité et son stress. Je leur donne des conseils sur leur gestion du trac, mais aussi sur l'expression de leurs émotions. C'est un bon exercice pour plus tard, notamment pour les oraux qu'ils prépareront pendant leurs études. »
- Vincent, professeur de théâtre depuis 28 ans.



Comment s'inscrire aux ateliers ?

La phase d'inscription aura lieu du 24 juin à 12 h au 6 septembre. Elle s'effectue en ligne via l'Espace Citoyens. Elle nécessite un compte citoyen permettant de réaliser des démarches familiales (paiement en ligne, inscription aux centres municipaux de loisirs, à l'École municipale des sports...). Nous vous recommandons de créer votre compte le plus tôt possible, et ce, afin de disposer du temps nécessaire pour rassembler les documents demandés. Les inscriptions nécessitent deux actions de votre part : l'inscription à l'activité de futur adhérent et la réservation des séances.



Information sur les portes ouvertes sur ville-antony.fr/château-sarran



Retrouver l'intégralité du programme ici

RELIURE

À l'étage de la Maison verte, six apprentis relieurs sont installés derrière leur table de travail, chacun devant un ouvrage. Ils sont encadrés par Virginie, professeure de reliure. Ils ont apporté leurs propres livres pour les réparer ou pour leur créer une couverture. « *Nous utilisons des outils et des machines artisanales*, explique Michel, participant depuis près de 25 ans. **Nous apprenons toutes sortes de techniques pour relier les livres, c'est très intéressant !** » Cet atelier leur permet de protéger et de préserver des documents anciens, chargés de souvenirs. « *Les élèves travaillent aussi des livres en blanc, s'ils ont besoin de tenter des choses*, ajoute Virginie. *C'est une activité calme, mais riche.* »



PEINTURE SUR PORCELAINE

L'atelier est très calme. Les élèves sont concentrés sur leur pièce, à peindre minutieusement les idées qui germent dans leur tête. « *Chaque participant apporte son support et son matériel*, explique Alette, professeure. *Mon rôle est de les accompagner dans leurs réalisations, et de leur faire découvrir les différentes techniques à leur disposition. Nous avons même un four pour cuire sur place.* » Vase, assiette, tasse, saladier... Les possibilités sont infinies. « *La plupart de mes porcelaines sont en fait des cadeaux, s'amuse Marie. J'aime créer des pièces uniques, et on peut tout se permettre !* » **Contrairement aux idées reçues, il n'est pas nécessaire de savoir dessiner pour l'atelier !** « *Il existe plein de techniques de calque*, indique Alette. *Alors n'ayez pas peur d'essayer.* »



Où se déroulent les ateliers ?

Château Sarran
12, rue Prosper-Legouté

Espace Velpeau
24, avenue Jeanne-d'Arc

Lionel-Terray
164 bis, avenue du Président-Kennedy

Maison verte
193, rue des Rabats

Espace Vasarely
Place des Anciens-Combattants-
d'Afrique-du-Nord

archea
ARRENDÉ BIEN-ÊTRE S'AGENCEMENT

JUSQU'À
2000€ OFFERTS*

DU 20 MAI AU 17 JUIN

78, AVENUE DE LA DIVISION LECLERC (RN20) - ANTONY - TÉL. 01 46 66 08 04 - antony@archea.fr

Faites votre meilleur investissement de l'année.

Valoriser votre logement avec un aménagement sur mesure, c'est toujours un bon investissement. Surtout quand ça profite chaque jour à votre bien-être.



ARCHEA S'OCCUPE DE TOUT,
SURTOUT DE VOUS.

archea.fr

VENDEZ

Votre OR!
Bijoux, lingots, pièces

MÊME CASSÉ
ON LUI PROMET
LA MEILLEURE
SECONDE VIE !

ESTIMATION GRATUITE

cash-express
L'OCCASION TOUT NATURELLEMENT

La Cerisaie
5, allée des Fleurs (côté Action)
94260 Fresnes - Tél. : 01 42 37 19 07

M

maison Molière

« Une maison comme chez soi. »

- Résidence éditée au sein d'une maison bourgeoise datant de 1870
- Cadre de vie raffiné et chaleureux offrant proximité et convivialité
- Quartier résidentiel, accessible en transport en commun
- Proximité du centre-ville
- Capacité d'accueil de 47 résidents, en chambres individuelles et doubles
- 30 professionnels à votre service pour assurer la prise en charge des résidents
- Repas confectionnés sur place à partir de produits de saison
- Animations et activités variées
- Terrasses et jardins

Établissement d'Hébergement pour Personnes Âgées Dépendantes (EHPAD)

26 boulevard Carnot - 92340 Bourg-la-Reine
Tél. 01 46 63 08 28 - administration-molier@mapad-sante.com

ÉLECTRICITÉ GÉNÉRALE

Capelec

Rénovation - Dépannage
Tableau électrique
Chauffage électrique
Éclairage - VMC
Bornes de recharge
pour véhicules électriques

DEVIS GRATUIT

01 46 68 09 74
www.capelec-electricite.fr

Bureau : avenue François Molé - ANTONY
Showroom : Pôle Nemesis - ANTONY (accessible sur rdv)

Chalum'eau

RÉNOVATION D'INTÉRIEUR

Lolita & Benjamin Chevrier

06 82 42 22 60
chalum.eau91370@gmail.com
@chalum.eau

VISUEL 3D

Suivez le guide !

Les Mini-Champions

Le rendez-vous préféré des jeunes sportifs est de retour ! Cet événement destiné aux enfants de 6 à 12 ans se déroulera comme chaque année au stade Georges Suant, le temps d'une journée. Pour cette nouvelle édition, les Mini-Champions proposent de venir découvrir gratuitement une multitude de disciplines à travers différents ateliers et activités pensés pour eux et proposés par les clubs sportifs antoniens.

Stade
Georges Suant

10
mai



S'ESSAYER À DIFFÉRENTS SPORTS

Les Mini-Champions ont pour vocation de faire découvrir le sport aux enfants. Au cours de la journée, ils auront donc la possibilité de tourner sur les différents ateliers et de pratiquer les sports proposés. Cette année, ce sont près de 20 disciplines qui seront proposées aux sportifs en herbe, parmi lesquelles l'escrime, les arts martiaux, la boxe, la gymnastique, le tir à l'arc ou le handball.

10 h - 17 h | 10, avenue Raymond Aron | Inscription gratuite sur place

RENCONTRER LES ASSOCIATIONS

Cette journée est aussi l'occasion de rencontrer les nombreuses associations sportives d'Antony. Les visiteurs pourront échanger avec les représentants des clubs, notamment pour connaître les modalités d'inscription et de pratique (jour, horaires et lieu d'entraînement). Seront présents les clubs d'arts martiaux et de sports de combat, de sports de raquette, et de diverses disciplines collectives et individuelles (volley, football, athlétisme, cyclisme, gymnastique rythmique, danse hip-hop...)



L'intégralité des associations sportives est à retrouver dans le Guide des sports, sur ville-antony.fr



Suivez le guide !

6 mai au
19 juillet

Maison
des Arts

Voyage dans la Cour des Merveilles

L'artiste plasticienne Eugénie Modai s'installe à la Maison des Arts pour proposer une immersion poétique dans un univers nourri de mémoire, d'imaginaire et de nature, à travers une exposition de sculptures et d'installations en laque de cellulose, matériau

recyclé et transformé à la main. Dans ce décor inspiré par les souvenirs de l'artiste et par l'univers d'*Alice au pays des merveilles*, les visiteurs sont amenés à renouer avec l'énergie créative de l'enfance. Expérience sensible et sensorielle, l'exposition s'accompagne

également d'actions pédagogiques destinées au jeune public. Rendez-vous le 5 mai à 19 h pour l'inauguration !

20 rue Velpeau | 01 40 96 31 50 |
maisondesarts@ville-antony.fr |

MAR-VEN 12 H - 19 H | **SAM-DIM** 14 H - 19 H



30
mai

Espace
Vasarely

Des Bulles dans la V

Le Festival BD d'Antony est de retour pour une 22^e édition. Cette année, le thème « *Les Mondes imaginaires* » vous invitera à plonger dans les univers fantastiques nés de l'imagination des auteurs invités. Au programme : des rencontres et des dédicaces avec des auteurs, une fresque dessinée participative, des concerts dessinés, un atelier de BD... Parmi les auteurs présents, les visiteurs pourront rencontrer Mathieu Burniat, Léna Canaud, Karim Friha, Émilie Gleason,

Village Natur'à Vélo

Un week-end pour se mettre au vert ! Depuis 2024, le Village Nature et la Fête du Vélo ne font plus qu'un, pour créer un rendez-vous printanier à vivre en famille. Comme chaque année, les visiteurs pourront y approcher les animaux de la ferme et profiter d'ateliers autour de la nature, mais aussi d'animations ludiques, éco-citoyennes et sportives : mur d'escalade, bulles géantes, arts du cirque... Un moment également dédié au

vélo et à la promotion de son utilisation, à travers des circuits de mobilité, des ateliers de création, et des moments d'échange avec les différents acteurs du vélo sur Antony : seront présents les partenaires de la Ville, comme la Maison du Vélo, les réparateurs vélos et trottinettes, les associations...

10 h 30 - 18 h 30 | Programme
détaillé sur ville-antony.fr

30 et 31
mai

Square
Marc-Sangnier



ville

Marie Millotte, Geoffroy Monde, Dorothée de Monfreid, Judith Peignen, Sourya Sihachakr, VanRah. L'occasion aussi de découvrir les planches dessinées pour le concours de BD et d'assister à la remise des prix : cette année, les participants dessinaient sur le thème de la magie.

14h - 20h | Programme complet sur ville-antony.fr



Mais aussi ...

Reinickendorf - Antony : 60 ans d'amitié !

6
→
27
mai

À l'occasion du soixantième anniversaire du jumelage entre Antony et Reinickendorf, une exposition vous invite à vous plonger dans l'histoire commune de ces deux villes, nourrie par des échanges constants : rencontres sportives, manifestations artistiques et culturelles, échanges scolaires, symboles visibles dans la ville comme l'Ours de Berlin. Autant d'éléments qui ont ancré cette amitié dans l'identité antonienne, à redécouvrir à travers cette exposition.

Hall de l'Hôtel de Ville

Matinée portes ouvertes

30
mai

Le temps d'une matinée, les familles sont invitées à profiter d'une ambiance champêtre pour rencontrer les acteurs de l'accueil individuel : relais petite enfance, assistantes maternelles et parentales, CAF, protection maternelle et infantile, Planète enfance, Babychou services...

9h - 12h | RPE Une souris verte | 17, boulevard Brossolette | relais_petite_enfance@ville-antony.fr | 01 40 96 72 87

Concert Chœur et Orchestre

30
mai

Le Lions Club d'Antony présente avec l'association ARTELAB un concert exceptionnel, qui réunira 130 élèves choristes et instrumentistes des classes de musique du lycée La Bruyère de Versailles. Ils interpréteront des œuvres du répertoire classique, ainsi que de la musique contemporaine et même des musiques de films et de jeux vidéo ! Les bénéfices de la soirée seront reversés à des initiatives solidaires locales pour l'enfance ou le handicap.

20h | Église Saint-Jean-Porte-Latine | Réservation sur helloasso.com/associations/lions-club-antony

Réunion « Futurs parents »

9
juin

Les équipes de la PMI (protection maternelle et infantile), de l'hôpital privé d'Antony et de la Maison des Familles s'associent pour vous inviter à la première réunion destinée aux futurs parents, sur la thématique « Organiser le retour à la maison avec son bébé ». Un temps chaleureux et convivial animé par des professionnels de la petite enfance et des sages-femmes pour échanger et poser vos questions.

19h | Maison des Familles | 2 rue de la Renaissance

La *petite enfance* recrute !

La Ville prépare dès maintenant la rentrée et lance une campagne de recrutement pour renforcer ses équipes en crèche. Elle recherche des agents de petite enfance, des éducateurs de jeunes enfants, des auxiliaires de puériculture et des infirmiers, ainsi que des professionnels mobiles (volants), qui apprécient la diversité des missions et souhaitent intervenir en soutien des équipes au sein de nos crèches. Au sein des douze crèches municipales, les équipes contribuent chaque jour à offrir aux enfants un environnement sécurisé, bienveillant et stimulant, et mettent en place des projets pédagogiques variés. Dans un environnement dynamique et collaboratif, les professionnels bénéficient de formations régulières, de journées pédagogiques inter-crèches et d'un accompagnement personnalisé dans leur parcours professionnel (Validation des Acquis de l'Expérience, évolution, mobilité).

**Envie de donner du sens à votre métier ? Rejoignez-nous !
Pour postuler, rendez-vous sur ville-antony.fr/recrutement**



Découvrez en vidéo la Direction de la
Petite Enfance sur  [antony.9210](https://www.instagram.com/antony.9210)





LES MEILLEURS ATHLÈTES D'EUROPE
DU SPORT LE PLUS TITRÉ DES JEUX OLYMPIQUES
À CÔTÉ DE CHEZ VOUS.

**16
21
JUIN
2026** **EUROPEAN
FENCING
CHAMPIONSHIPS**



Billetterie officielle
europeantony2026.com



Questions-Réponses



Comment vérifier ma situation électorale ?

Comme la loi le demande, les mairies sont dans l'obligation de radier les électeurs ne remplissant plus certaines conditions d'attache communale. De nombreux électeurs le découvrent lorsqu'ils viennent voter, et il est alors trop tard pour remédier à cette situation. Pour pouvoir voter, il est **indispensable de s'inscrire sur les listes électorales**. Pour être sûr d'être inscrit, n'hésitez pas à vérifier dès maintenant votre situation électorale ! En particulier si votre situation a changé : changement d'adresse, changement d'état civil, première inscription. **Pour vérifier votre situation, rendez-vous sur elections.interieur.gouv.fr**. Si besoin, vous pourrez ensuite vous inscrire sur les listes électorales par courrier, en mairie ou en ligne.

Comment faire mon recensement citoyen à mes 16 ans ?

Chaque jeune doit obligatoirement faire son recensement citoyen à 16 ans, dans les trois mois suivant son anniversaire. Cela permet d'obtenir son attestation de recensement, **indispensable pour pouvoir s'inscrire aux examens comme le baccalauréat ou le permis de conduire**. À la suite de votre recensement, vous êtes convoqué pour votre Journée défense et citoyenneté, et vous êtes automatiquement inscrit sur les listes électorales à votre majorité. En cas d'oubli, une régularisation de votre situation est possible jusqu'à votre 25^e anniversaire. **La démarche s'effectue directement en mairie sans rendez-vous auprès du service population, ou en ligne sur l'Espace Citoyen ou sur service-public.gouv.fr**, en étant muni de votre carte d'identité ou passeport en cours de validité et de votre livret de famille.

POUR ALLER PLUS LOIN, RENCONTREZ...

Votre maire Aude Nodé-Langlois

à l'Hôtel de Ville sur rendez-vous au 01 40 96 71 01.

Votre conseillère départementale Véronique Bergerol

le 1^{er} vendredi de chaque mois de 8h30-12h à l'Hôtel de Ville, sur rendez-vous au 01 40 96 71 65.

Votre conseiller départemental Jean-Yves Sénant

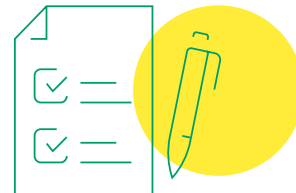
à l'Hôtel de Ville sur rendez-vous au 01 40 96 71 01.

Votre député Christophe Mongardien

à l'Hôtel de Ville sur rendez-vous au 06 89 10 81 86 ou christophe.mongardien@assemblee-nationale.fr

Quelle est la date limite pour faire ma déclaration de revenus pour les impôts ?

La campagne annuelle de l'impôt sur le revenu se déroulera cette année **du 9 avril au 4 juin**. Vous pouvez dès maintenant **déclarer vos revenus de 2025 sur impots.gouv.fr**, en vous connectant à votre espace Finances publiques. Cette démarche se fait obligatoirement en ligne, sauf pour ceux qui ne sont pas en mesure de le faire et qui ont déjà déclaré sous format papier les années précédentes. Pour les personnes ne pouvant pas déclarer en ligne, **la date limite de dépôt papier est fixée au 19 mai**.



L'OPPOSITION

Antony Terre Citoyenne

01 84 19 69 33

elus@antonyterrecitoyenne.org

Antony à Venir

contact@antonyavenir.fr

Antony en Partage

contact@antonyenpartage.fr

D'autres questions ?

Posez-les sur espace-citoyens.net/ville-antony/espace-citoyens/



JOURNÉES PORTE OUVERTE

Nos techniciens et partenaires seront présents pour répondre à toutes vos questions.
Bénéficiez d'une remise exceptionnelle « porte ouverte » !
Suivi d'un contrat d'entretien OFFERT la première année.
Montage CEE/ Ma prime rénov.



Ateliers
Fontaine
Blanchard

PLOMBERIE - CHAUFFAGE

T. 01 69 20 33 33 / 01 69 20 28 63

29 & 30
MAI



142 Rue d'Estienne d'Orves
91370 Verrières-le-Buisson
atelierfontaine92@yahoo.fr

De 9H00-18H00



ANTONY
Fenêtres

FABRICANT - INSTALLATEUR

PORTAILS • FENÊTRES • VOIETS
VÉRANDAS • PERGOLAS

*“ Depuis 1990, je fabrique mes propres menuiseries dans mes ateliers en Corrèze.
Ma démarche consiste à proposer les meilleures marques au juste prix sans blabla ni remise extraordinaire,
tout simplement en évitant les intermédiaires. ”*



Fenêtre alu



Couissant alu



Volet roulant



PVC



Porte alu moderne



Porte alu traditionnelle



NOUVEAUTÉ
2026

Porte
acier
hybride

Ud à partir
de 0.78W/m²K



Pergola



STORE BANNE

Livré et
posé sous
15 jours

Portes de garage tous types

Portes d'entrées tous types

Fenêtres tous types
PVC - ALU - BOIS

Agence ANTONY - 2, av. J.-F. Kennedy
01 46 66 01 58

Agence Brive
05 55 17 94 10

Agence Limoges
05 55 32 39 83

Ateliers 19140 Uzerche

Devis / métrages, 1 seul interlocuteur : le patron M. Lamiche !

État civil

Bienvenue à ...

Taariq ADU, 01 MARS

Aislínn PAN SURET, 01 MARS

Enzo QUACH ALONZI, 05 MARS

Nour BENNOUNE, 07 MARS

Brune MERLANCHON, 10 MARS

Oussama GASMI, 11 MARS

Lucie VIVAN, 14 MARS

Iyad AL SHAMY, 15 MARS

Anna BATLAJ, 17 MARS

Kelyan GRANDISSON, 17 MARS

Jayden ANDRIANTSALAMA, 17 MARS

Noor HASSANI, 18 MARS

Inaya DAOUDA, 19 MARS

Anatole ABELLO, 19 MARS

Amaïa MALTBY, 19 MARS

Mohamed FARTOUN, 20 MARS

Louis SCHWEBEL, 21 MARS

Adrian SUSANU, 23 MARS

Charlie RUCHE, 24 MARS

Dacine ALOUI, 24 MARS

Paul PERRIER, 25 MARS

Solian BURGARD, 25 MARS

Agathe COANTIC, 27 MARS

Noah ZIPP MFOUMOU
NZE, 27 MARS

Rut CURMEI, 31 MARS

Soujoud BENAÏCHA, 31 MARS

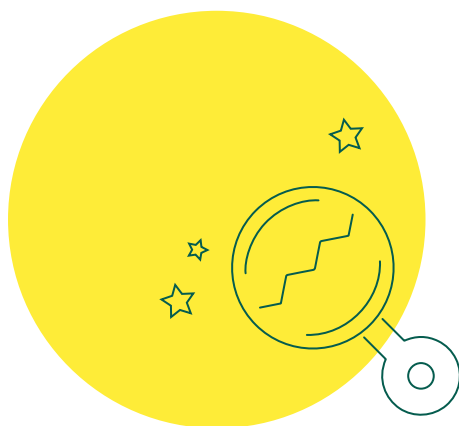
Nos condoléances aux familles de ...

Michèle WALTHER,
04 FÉVRIER, 69 ans

Hommage à...

THI CUC NGUYEN

Thi Cuc Nguyen, que beaucoup connaissaient sous le prénom de Cécile, s'est éteinte le 27 janvier à l'âge de 106 ans. Née au Vietnam, où elle y fut sage-femme et directrice d'école, elle s'est installée à Antony à son arrivée en France en 1965. Elle tenait le restaurant « Chez Thu », sur la N20.



LE CONCOURS DES
JEUNES ENTREPRISES
DES HAUTS-DE-SEINE

10 ans

d'émotions entrepreneuriales

ET L'AVENTURE CONTINUE

AVEC VOUS !

Talents, célébrités et surprises,
aux couleurs de Made in 92

MARDI 19 MAI 2026
à la Seine Musicale

Soirée à 18h30 | Entrée offerte

**Grande
Soirée Finale**
Cérémonie de Remise des Prix
10^e ÉDITION

SCANNEZ LE QR POUR
VOUS INSCRIRE



La Seine Musicale
Auditorium Patrick Devedjan

Une initiative de la



Soutenue par





GVP GARDEN services à domicile
 ENTRETIEN ET CRÉATION
 D'ESPACES VERTS

Créons ensemble l'espace de verdure dont vous rêvez!

Gautier VAINDAL
06 69 50 32 71
 gvpgarden@gmail.com - www.gvpgarden92.fr
 15, rue de l'Aubépine - 92160 Antony

ANTONY ASSISTANCE PROTEC 92
 Anciennement Protec 91

Serrurerie - Vitrerie 24H/24H
INSTALLATIONS ET RÉPARATIONS TOUTES MARQUES

- PORTES • FENÊTRES : PVC - BOIS - ALU
- PORTES BLINDÉES • VOILETS ROULANTS
- MOTORISATIONS

1 seul ouvrier le patron N. LUMBROSO
 au : 06 22 19 22 97



215, avenue de la Division Leclerc - 92160 Antony
☎ 01 46 68 32 50

aertoit®
 COUVERTURE

L'HAY LES ROSES
 22 rue des Jardins
01 46 63 99 59

Entretien •
 Etanchéité •
 Isolation •
 Charpente •

www.aertoit.fr






Couverture - Charpente - Zinguerie




10 ANS GARANTIE DÉCADANALE

1 avenue Jean Monnet 92160 ANTONY
 Devis et déplacement gratuits
caplotcouvreur92@gmail.com



Tél. : 01 88 93 84 49 - Mob. : 07 89 69 02 87

Presse, librairie, commande de livres, papeterie, cadeaux, carterie...

Ouvert tous les jours de 6h30 à 19h30
 Le dimanche matin de 9h00 à 13h00

AGORA ANTONY
 1 avenue Aristide Briand
 92160 Antony
 01 46 66 05 92

1 Commandez vos livres par mail :
agora.commande.livres@gmail.com
 2 Venez retirer votre commande en boutique



a go ra
 presse et cætera

Depuis 50 ans à votre service



Stravicino
 ENTREPRISE D'UNIQUE DE RENOM

☎ 01 46 68 50 60

5, avenue d'Ouessant 91140 Villebon-sur-Yvette
 ✉ info@stravicino.fr www.stravicino.fr

PEINTURE - RAVALEMENT - ISOLATION






FCA

Isolation
 Ravalement
 Fenêtres
 Combles & VMC



01 41 87 08 25
fca-renovation.com
 Agence de Châtenay-Malabry





RESTARC

Rénovation & Décoration D'intérieur
 Spécialisé dans les travaux de finitions

Mçonnerie Plâtreries Peinture / Papier peint Murs / Cloison Sols / Parquets	Electricité Isolation Plomberie Carrelage Chauffage	Ravalement Enduit Faux-plafonds Extension Surélévation	Conception plans 2D et 3D Sélection couleur & matériaux Conception mobilier sur mesure Décoration murale Home staging
---	---	--	---

Membre Fédération française du bâtiment

contact@restarc.fr
 01 79 73 71 17
 199, Av. de la Division Leclerc 92160 Antony

Lundi - Vendredi
 9h - 19h
www.restarc.fr



3cannes-mai

Croc'news MAI - JUIN



LUNDI	MARDI	MERCREDI	JEUDI	VENDEDI
11 mai Déj. Carottes râpées vinaigrette Sauté de porc à la moutarde SP : Sauté de dinde à la moutarde Printanière de légumes Tomme noire Crème dessert chocolat Goûter Pain Confiture fraise	12 mai Déj. Chou rouge et maïs vinaigrette Filet de hoki à la crème Semoule Saint-nectaire Fruit Goûter Pain Barre chocolat	13 mai Déj. Salade lorette (céleri, betteraves, salade) Curry de pois chiches Riz Yaourt nature Fruit Goûter Lait en briquette Cake au citron du chef Compote de pomme berlingot	14 mai FÉRIÉ	15 mai FERMÉ
18 mai Déj. Betteraves vinaigrette Ravioli de légumes Babybel Fruit Goûter Yaourt nature Speculoos	19 mai Déj. Salade de blé du soleil Aiguillettes de saumon meunière + citron Haricots verts Petits-suisses fruités Fruit Goûter Gaufre liégeoise Lait	20 mai Déj. Salade mêlée vinaigrette Merguez Pommes noisette Cantal Purée de pomme et poire Fruit Goûter Pain Barre chocolat	21 mai Déj. Rillettes de thon mayonnaise Émincé de poulet sauce coco Carottes Brie Banane RUP Goûter Tarte normande du chef Lait	22 mai Déj. Pastèque Filet de merlu sauce poivrons Riz Mimolette Cake aux fruits rouges du chef Goûter Yaourt à boire Banane
25 mai FÉRIÉ	26 mai Déj. Salade de pommes de terre Sauté de veau aux oignons Purée de légumes (brocolis) Cantal Fruit Goûter Pain Barre chocolat	27 mai Déj. Concombres vinaigrette Filet de colin au beurre blanc Semoule Petits-suisses fruités Fruit Goûter Pain Camembert Fruit	28 mai Déj. Carottes râpées vinaigrette Bolognaise de bœuf Farfalles Emmental Purée de pomme et poire Goûter Fromage blanc nature Galettes bretonnes	29 mai Déj. Tomates vinaigrette basilic Pizza aux 4 légumes Salade mêlée vinaigrette Mimolette Flan vanille nappé caramel Goûter Moelleux fleur d'oranger du chef Yaourt à boire
01 juin Déj. Salade de pâtes Sauté de bœuf sauce provençale Haricots verts Saint-nectaire Éclair vanille Goûter Pain Barre chocolat	02 juin Déj. Melon Émincé de dinde sauce curry coco Semoule Tomme noire Compote de pomme et poire Goûter Cake nature du chef Compote de pomme berlingot	03 juin Déj. Carottes râpées vinaigrette Pizza tomate et fromages Salade mêlée vinaigrette Camembert Fruit Goûter Pain Confiture Fruit	04 juin Déj. Concombre sauce fromage blanc Aiguillettes de saumon meunière et citron Purée de pommes de terre Yaourt nature Pastèque Goûter Mimolette Pain	05 juin Déj. Taboulé Poulet au jus (pilon en maternelle, haut de cuisse en primaire) Carottes Fromage blanc nature Moelleux au chocolat du chef Goûter Lait Barre pâtisseries

Tous les repas sont accompagnés de pain local. L'ensemble des viandes sont françaises dont certaines portent la mention Bleu Blanc Cœur ou Label Rouge. Les poissons sont issus de la pêche durable. Les pommes de terre sont locales en saison. Les fromages sont servis à la coupe en majorité. La mention AOP signifie Appellation d'Origine Protégée et la mention RUP signifie Région Ultrapériphérique. Les cakes, quiches et tartes sont faits maison. Le jour où du porc est servi, un plat de substitution sans porc est systématiquement proposé.

* Produit Bleu Blanc Cœur ou Label rouge

* Produit issu de l'agriculture biologique

* Produit HVE ou CE2

* Produit A.O.P



OUVERT 8H - 20H
TOUS LES JOURS
 DIMANCHE : 9H - 20H

16, rue des Gouttières
 92160 ANTONY

Tél. 01 46 68 82 15

leDRIVE





MAÇONNERIE GÉNÉRALE
 DÉMOLITION
 CHARPENTE - ISOLATION
 AMÉNAGEMENT
 (intérieur, extérieur)

PEINTURE
 (intérieure, extérieure)
 PLOMBERIE
 ÉLECTRICITÉ
 CARRELAGE - FAÏENCE

DEVIS GRATUITS

12, AV. JEAN-PIERRE
 94260 FRESNES

myavuz@hotmail.fr
06 22 22 63 39

M PAYSAGE
13 RUE VICTOR CLEMENT
92160 ANTONY
06.19.95.79.47
WWW.MPAYSAGE-ANTONY.FR



M paysage



ENTRETIENS ET CRÉATIONS D'ESPACES VERTS
Particuliers/Entreprises/Syndics de copropriété



M paysage
@antony.mpaysage

Maintenance Proofs, Inc.




La mission de Ghislaine Prival est
l'accompagnement
de votre projet immobilier

ANI IMMOBILIER
AGENCE FAMILIALE DEPUIS 1973
1 AVENUE JEAN MONNET 92160 ANTONY
01 46 74 94 35 / 06 11 46 05 83

 www.ani-immobilier.fr

**ARTISAN PEINTURE DÉCORATION
INTÉRIEUR & EXTÉRIEUR**



À votre service pour tous travaux
de peinture, revêtements sols et murs
Pose et ponçage de parquet

Travail de qualité au meilleur prix - Devis gratuit

Taguemout DAHMANE
Anciennement M. BOURREAU
8, rue du Forez - 94800 VILLEJUIF
Tél : 06 81 30 02 33 ou 06 65 43 73 92

SIRET 100 130 749

CHAUFFAGE
Installation, dépannage & entretien
des chaudières GAZ et FUEL (toutes marques)
Installation et dépannage de chauffe-eau & chauffe-bain

SFDC   

01 56 45 04 35
169 av. de la Div. Leclerc - 92160 Antony • sfdc92@gmail.com

**20 ANS DÉJÀ, merci
pour votre confiance!**



**ARTISANS
COMMERÇANTS
ENTREPRISES**

RÉSERVEZ
votre espace publicitaire
dans

Vivre à Antony
Le magazine de votre ville

Contact David TIEFENBACH
06 70 21 07 12

CMP - 104 av. Georges Clemenceau - 94360 Bry-sur-Marne
Régie publicitaire de la ville
www.groupecmp.com - david@groupecmp.com

midas

DU 4 AU 30 MAI 2026

-50€

DÈS 200€ D'ACHAT
HORS PNEUS ET VENTE À EMPORTER

*Voir conditions en centre

MIDAS ANTONY Division Leclerc
106-108, avenue de la Division Leclerc
Tél. 01 80 87 20 46

midas.fr
50 QU'ON AVANCE
ENSEMBLE.

GROUPE

Conseil • Marketing • Publicité

Votre santé

Pharmacies de garde

En dehors des heures d'ouverture, s'adresser au commissariat d'Antony : 01 55 59 06 00

DIMANCHES ET JOURS FÉRIÉS

Vendredi 08 mai

Pharmacie Lanlo
151, avenue de la Division-Leclerc
01 46 66 03 35

Dimanche 10 mai

Pharmacie du Cinéma
8, avenue de la Division-Leclerc
01 46 66 01 46

Jeudi 14 mai

Pharmacie Val-de-Bièvre
210, rue Adolphe-Pajeaud
01 46 66 40 80

Dimanche 17 mai

Pharmacie Fontaine Michalon
81, rue Mirabeau
01 42 37 77 30

Dimanche 24 mai

Pharmacie Le Pôle d'Antony
136, rue Pascal
01 42 37 41 84

Lundi 25 mai

Pharmacie Sechel
170, avenue du Président-Kennedy
01 42 37 90 33

Dimanche 31 mai

Pharmacie To Minh-Luan
Place des Baconnets
01 46 66 36 21

Dimanche 7 juin

Pharmacie Hamarsy
123, avenue Aristide Briand
09 66 41 22 86

TOUS LES LUNDIS MATIN

Pharmacie To Minh-Luan

Place des Baconnets
01 46 66 36 21

Pharmacie Catherine Chau

1, place de la Résidence
01 47 02 89 85

Pharmacie du Cinéma

8, avenue de la Division-Leclerc
01 46 66 01 46

Pharmacie Lanlo

151, avenue de la Division-Leclerc
01 46 66 03 35

Pharmacie de l'Église

9, rue de l'Église
01 46 66 10 23

Pharmacie Fontaine Michalon

81, rue Mirabeau
01 42 37 77 30

Pharmacie Val-de-Bièvre

210, rue Adolphe-Pajeaud
01 46 66 40 80

Pharmacie des Écoles

2, rue Adolphe-Pajeaud
01 42 37 41 28

Pharmacie Hamarsy

123, avenue Aristide-Briand
09 66 41 22 86

Pharmacie du Marché

26, rue Auguste-Mounié
01 46 66 01 43

Pharmacie du Métro

42, rue Auguste-Mounié
(sauf les lundis fériés)
01 46 66 01 16

Pharmacie du Pont

46, avenue de la Division-Leclerc
01 46 66 01 79

Pharmacie Le Pôle d'Antony

136, rue Pascal
01 42 37 41 84

Pharmacie des Sources

59, avenue François-Molé
01 56 45 07 33

Pharmacie Sechel

170, avenue du Président-Kennedy
01 42 37 90 33

Pharmacie Jean-Zay

7, place Simone-Veil
01 46 66 10 78

Liste des pharmacies de garde également consultable sur monpharmacien-idf.fr



Numéros d'urgence

Samu

15

SOS urgences 92

01 46 03 77 44

Pompiers

18 ou 112 depuis un portable

Police secours

17

Police nationale :

01 55 59 06 00

Police municipale :

01 40 96 72 00

Centre antipoison :

01 40 05 48 48

Urgences dentaires

Un répondeur communique le praticien de garde
01 47 78 78 34

Animaux

SOS vétérinaires
(dimanche et jour férié)
0 892 689 933

INSTALLATION

Nicolas Fischer, infirmier libéral.
217 avenue de la Division Leclerc.
06 62 48 90 15
01 46 74 90 15

DÉMÉNAGEMENT

Graciela Herrera Vermendi, psychologue clinicienne.
45 avenue Aristide Briand
06 52 21 58 96

Les Tribunes

**ANTONY
POUR
TOUS**



Non, Antony n'est pas trop endetté.

Pendant la campagne électorale, les listes d'opposition se sont répandues en accusations à l'emporte-pièce sur la gestion de la ville. La plus commune d'entre elles était que la ville était surendettée et que c'était la faute du maire, y compris quand les accusations émanaient d'anciens adjoints qui avaient voté le budget.

La réalité, c'est que l'endettement actuel de la ville est effectivement supérieur aux prévisions que nous avons faites lors du lancement de notre programme d'investissement 2020-2026 parce que l'inflation qui s'est produite soudainement à cette époque a augmenté considérablement le coût des travaux publics et des constructions. Par ailleurs, la crise du marché immobilier a retardé de deux ans la vente de nos terrains d'Antonypole et donc la perception des recettes que nous allions en retirer. Il a donc fallu emprunter plus que prévu pour financer nos projets.

Mais, face à cet endettement, la ville dispose d'une épargne, c'est-à-dire d'un excédent de ses recettes sur ses dépenses de fonctionnement, d'un niveau tel qu'il lui permet de rembourser facilement ses emprunts.

Alors que le taux d'épargne moyen des 100 premières villes de France est de 13,6 %, la ville d'Antony dégage en 2025 une épargne de 15 %. C'est ce que révèle le compte administratif 2026 qui vient d'être approuvé par le Conseil municipal.

Notre endettement reste, par ailleurs, largement dans les normes édictées par la Chambre régionale des Comptes : avoir la capacité de rembourser son endettement en moins de 12 ans. Pour Antony, c'est 10,5 ans. Nous avons de la marge.

Donc, pas d'inquiétude sur la gestion de la ville.

Pensons plutôt à ce que serait notre situation financière si la gauche était à notre place !



Classes fermées, avenir en péril ?

À Antony, l'Éducation Nationale prévoit 9 fermetures de classes contre 4 ouvertures à la rentrée prochaine. Sur le plan national, 4000 suppressions de postes sont prévues, l'argument étant la baisse du nombre d'élèves. C'est oublier que la France a des effectifs par classe plus élevés qu'ailleurs en Europe. Et à Antony le nombre d'enfants est plutôt stable jusqu'ici. Dans le Quartier Prioritaire de la Ville, les fermetures prévues à l'école élémentaire du Noyer Doré et à l'école maternelle Anatole France sont très inquiétantes. Ces écoles doivent accueillir leurs élèves dans de bonnes conditions, dans un contexte social moins favorisé que la moyenne communale. Dans ce cadre, ces fermetures apparaissent en contradiction avec l'objectif d'égalité des chances et de réussite de tous les élèves. Autre source de préoccupation, l'école élémentaire des Rabats, où en l'absence d'ouverture la moyenne atteindrait près de 26 enfants par classe. Le tout signifie une dégradation des conditions d'apprentissage pour nos enfants. Notre groupe a écrit au directeur académique dès l'annonce des projets de fermeture. Nous avons soulevé cette question majeure lors du Conseil municipal du 9 avril. Mme le Maire avait l'air de découvrir le dossier, alors que les annonces de fermetures datent de la mi-mars. Élu·es, parents, enseignant·es, nous pouvons tous agir pour de meilleures conditions d'enseignement. L'année dernière, la mobilisation des parents de l'école La Fontaine avait débouché sur une ouverture de classe.

David Mauger, Emmanuelle Guillard, Luc Couturier, Clare Donovan, Benjamin Burlon, Fatima-Elly Aarour, Romain Montbeyre-Soussand

01.84.19.69.33

contact@antonyterrecitoyenne.org



Un 2^e tour et tout juste 50 %

Respecter le résultat d'une élection est une évidence démocratique. Aussi, lorsqu'une majorité est obtenue avec 28,33 % des inscrits, portée à 50,2 % des suffrages exprimés dans un contexte d'abstention élevée et de retrait de l'extrême droite, cela impose de la modestie.

Gouverner avec un tel résultat oblige à entendre l'autre moitié des électeurs et à considérer les propositions des oppositions.

Fidèles à notre ADN et nos valeurs, les élus d'Antony à Venir seront une opposition constructive, exigeante et vigilante pour le bien des antoniens.

**Perrine PRECETTI
Pascal COLIN
Christiane ENAME**

**Restons en contact :
Scannez le QRCode ou
rendez-vous sur
www.antonyvenir.fr**



Transparence, finances maîtrisées et lien social : notre cap

À Antony, les choix engagés aujourd'hui dessinent la ville de demain. Encore faut-il qu'ils reposent sur des bases solides et lisibles.

Le projet Antonypôle est porteur d'ambition. Il soulève toutefois une inquiétude majeure : à ce stade, la consolidation financière publique n'est pas assez claire. Les coûts annoncés évoluent, et la majorité doit préciser la trajectoire, le reste à charge, les risques et les marges de manœuvre. La tentation d'augmenter la densité pour "faire tenir" l'équation interroge : quel équilibre à long terme pour la ville ? Quelle maîtrise réelle par la municipalité ?

Dans le même esprit, nous avons demandé plus de transparence sur la convention du Parc Heller « *Au Petit Bonheur* ». Oui à l'animation, mais pas sans une vision claire du coût net pour les Antoniens et des conditions d'occupation du domaine public.

Sur l'éducation, nous serons particulièrement vigilants. École, périscolaire, conditions d'accueil : les annonces doivent être suivies d'effets. La régularisation des contrats des animateurs va dans le bon sens — à condition d'être pleinement appliquée. La reconstruction de l'école Anatole France devra répondre aux attentes des familles.

Et parce qu'une ville n'est pas qu'un budget : retisser du lien social, soutenir la vie associative, lutter contre l'isolement, c'est aussi protéger Antony.

Enfin, à l'heure où l'Europe est parfois contestée, rappelons une évidence : elle est garante de la paix et un levier pour investir, coopérer et protéger.

Rejoignez-nous !

contact@antonyenpartage.fr

Lady Di

Bijouterie Fantaisie

20, rue Auguste Mounié

92160 ANTONY

L'Herbier de Provence

Art de la Maison

Lundi : 14h30 - 19h15

Du mardi au samedi : 9h30 - 13h

et 14h30 - 19h15

Dimanche : 9h30 - 13h

24, rue Auguste Mounié

92160 ANTONY

01 46 66 38 77

C'EST LE MOMENT

de se poser 5 minutes.
Pendant 2 heures.

OUVERTURE

Columbus Café Antony
22 Rue Auguste Mounié
92160 Antony

Du Lundi au Samedi de 7h30 à 19h
Dimanche de 7h30 à 14h

Columbus
CAFÉ

DU 5 AU 17 MAI

JUSQU'À
-50%
SUR LE 2^{ÈME} *



SUR UNE SÉLECTION DE PRODUITS

MONOPRIX

16 RUE AUGUSTE MOUNIÉ - ANTONY

Du lundi au samedi de 8h30 à 20h30 et le dimanche de 8h30 à 13h / **P** GRATUIT POUR LA CLIENTÈLE

* Remise immédiate en caisse sur le moins cher des 2 produits. Offre non cumulable avec toute autre offre ou promotion en cours. Voir conditions de l'offre en magasin. Les 8, 10, 14 et 17 mai, uniquement pour les magasins ouverts les dimanches et jours fériés. Franchisé MONOPRIX - S.A.S. COMMERCES MULTIPLES D'ÎLE DE FRANCE - R.C.S. Nanterre B 444 578 694 - Commerçant indépendant - Pré-presse : NANOTERA

POUR VOTRE SANTÉ, ÉVITEZ DE MANGER TROP GRAS, TROP SUCRÉ, TROP SALÉ. WWW.MANGERBOUGER.FR

ORPI à ANTONY

**2 agences ORPI à ANTONY,
une seule expertise locale**

ANTONY IMMO

AGENCE DE LA GARE



11 bis, avenue de la division Leclerc
01 46 74 97 97
antonyimmo@orpi.com

8, rue Maurice Labrousse
01 46 74 94 94
agencedelagareantony@orpi.com

Au cœur d'Antony, les agences ORPI vous accompagnent dans tous vos projets immobiliers :
vente, achat, location et gestion.

**La force d'un fichier commun
pour votre bien !**