

Vivre à Antony

ville-antony.fr

f ville.antony
@VilleAntony
@antony.92160
in ville-antony.fr

Le magazine de votre ville ■ N°351 DÉCEMBRE 2019

TRANSPORTS

Covoiturage, vélo... Des alternatives pendant la grève **p.12**

REPORTAGE

Embarquez avec les membres du Conseil des jeunes citoyens en voyage à Reinickendorf **p.26**

FESTIVITÉS

La patinoire éphémère revient au parc Marc Sangnier **p.32**



MADE IN ANTONY

Petites mains locales

p.20

Fenêtres d'hier & d'aujourd'hui
www.fenetrespcj.com

Exigez la qualité pour vos ouvertures Bois PVC Alu

FENÊTRES · VOLETS · STORES · PORTAILS · PORTES D'ENTRÉE · PORTES DE GARAGE

Tél. 01 49 73 38 02

Agence 92 : 144 bis, avenue du Général Leclerc - RN 20 - 92330 Sceaux

Visitez notre site mobile



UNE BANQUE SANS ACTIONNAIRES, N'A QUE SES CLIENTS À SATISFAIRE.

UNE BANQUE QUI APPARTIENT À SES CLIENTS, ÇA CHANGE TOUT.

Crédit Mutuel

Antony

13 avenue de la Division Leclerc - 92160 Antony
Courriel : 06065@creditmutuel.fr

Le Crédit Mutuel, banque coopérative appartient à ses 7,9 millions de clients-sociétaires.

Caisse Fédérale de Crédit Mutuel et Caisses affiliées, société coopérative à forme de société anonyme au capital de 5 458 531 008 euros, 4 rue Raiffeisen, 67913 Strasbourg Cedex 9, RCS Strasbourg B 586 505 354 N° ORIAS : 07 003 758. Banques régies par les articles L.511-1 et suivants du code monétaire et financier.

BARTHELEMY OPTICIENS

EXPERT • SANTÉ • VISUELLE

FACILITEZ VOTRE VISION EN VIDÉO LOUPE ET TABLETTE

L'OPTICIEN RÉFÉRENCE • 01 46 68 55 16 • 29, AVENUE ARISTIDE BRIAND - 92160 ANTONY

Le mot **DU MAIRE**

Jean-Yves Sénant

À nos lecteurs

Pendant les six mois qui précèdent les élections municipales, la loi permet aux collectivités de continuer à informer leurs administrés, mais veille à ce que les élus sortants ne bénéficient pas des moyens institutionnels des collectivités pour réaliser leur propre promotion, de façon à ne pas créer d'inégalités entre les candidats.

Le Code électoral interdit également aux collectivités territoriales de participer au financement de la campagne électorale d'un candidat, sous quelque forme que ce soit : dons, biens, avantages directs ou indirects, etc. Dans le respect du principe d'égalité des candidats à une élection, ces réserves doivent être appliquées de façon générale à l'ensemble des élus, quelle que soit leur appartenance politique.

En conséquence, le Maire et la majorité municipale ont souhaité que, durant cette période, l'éditorial du Maire et les paroles d'élus soient supprimés du magazine *Vivre à Antony*. ●

Restaurant La Tour de Marrakech

Spécialités Marocaines

Tajines

Couscous

Pastillas



Déjeuners

Dîners
d'affaires

72 avenue de la Division Leclerc - RN20 - Antony
Réservations 01 46 66 00 54 - www.latourdemarrakech.com
Ouvert tous les jours midi et soir - Fermé le lundi

CAP-MICRO

L'informatique à domicile & à distance



Un professionnel
à votre écoute

06 11 57 56 13

capmicro@gmail.com

www.tissandierinformatique.fr

Dépannage PC
Maintenance
Formation

Votre ordinateur
est-il bien
protégé ?

Tarifs compétitifs
Chèques CESU
50% déduction impôts

Informaticien
à Antony
Prestations
sur mesure

Du lundi au vendredi
de 9h à 19h
Samedi de 9h à 12h30



ENTREPRISE
QUALIFIÉE



Little Greene
PAINT & PAPER

Parquet
PVC
Peinture
Papier peint

64 av. de la Div. Leclerc
92160 ANTONY
01 84 60 60 61



L'ATELIER AUX LUNETTES

Lunettes & Lentilles de Contact



Agnès Tallemet vous propose
une sélection de lunettes bien faites
Pour petits et grands

du mardi au samedi de 9h30 à 12h30 et de 14h30 à 19h
01 46 68 11 25

5 rue Jean Moulin 92160 Antony
www.latelierauxlunettes.fr



**SAVOUREZ
L'ESPRIT DE NOËL**

RETROUVEZ NOS
CHOCOLATS 100% FRANÇAIS
ET SANS HUILE DE PALME!

11 rue Auguste Mounié
92160 Antony
Tél.: 01.46.89.33.80

deNeuville
Chocolat français



LE SPA

Les équipes **LE SPA** vous accueillent
tous les jours du Lundi au dimanche soir.

Les soins du corps en cabine, dans le hammam
et les soins du visage sont adaptés
en fonction de vos besoins du jour.

Le « sur mesure » au service de votre bien-être seul,
en duo ou trio à partir de 6 ans.

En ce mois de décembre, **LE SPA** offre 30 min de soins
pour tout bon cadeau acheté à partir de 60 min.

Bonnes fêtes et à bientôt !

**Pour Noël,
offrez du temps...**

LE SPA ANTONY 01 46 68 57 60

LE SPA PLESSIS-ROBINSON 01 46 30 43 10

Sommaire

S'INFORMER

Covoiturage, vélo, autopartage... Quelques plans B pendant la grève des transports **p.12**

L'École de la 2^e chance accueille des stagiaires décrocheurs toute l'année **p.19**

DOSSIER

À quoi bon faire ses emplettes avec des produits de l'autre bout du monde ? Pour Noël, *Vivre à Antony* vous propose des cadeaux Made in Antony. **p.20**

REPORTAGE

Une expo de dessins sur la paix dans leurs valises, des membres du Conseil des jeunes citoyens sont allés à Reinickendorf pour échanger avec de jeunes Berlinoises **p.26**

PROFITER

5 raisons d'aller à la Journée de l'orientation **p.31**

Patinoire, séances photos, jeux... Retrouvez toutes les animations prévues pour Noël **p.32**

ÉCHANGER

Ludovic Lhéruault collectionne les récompenses comme il vend ses petits pains **p.38**

L'Orchestre d'Harmonie de la Ville d'Antony fête ses 90 ans **p.45**

TRIBUNE

Expression des groupes politiques **p.48**

QUOTIDIEN

Naissances, décès, mariages, pharmacies de garde, menus des cantines **p.50-53**

LA PHOTO DU MOIS

Des feuilles d'automne colorées **p.54**



19



20



26



31



32



45



ET AUSSI

Supplément culturel

détachable p.28

Continuez la lecture : ville-antony.fr



ville.antony [@VilleAntony](https://twitter.com/VilleAntony) [antony.92160](https://www.facebook.com/antony.92160)

Vivre à Antony n°351

Magazine édité par la Ville d'Antony

Directeur de la publication : Jean-Yves Sénant ■ Rédacteur en chef : Christophe Ferreira ■ Journaliste : Xavier Thierry ■ Photographes : Serge Guével, Patrick Plas ■ Régie publicitaire : Série Médias (01 40 96 11 88) ■ Création graphique et mise en pages : scoopcommunication-11337-MEP ■ Imprimerie / Le Réveil de la Marne ■ Nous contacter : 01 40 96 71 00 ou vivre-a-antony@ville-antony.fr ■ Par courrier : Mairie d'Antony, magazine municipal, place de l'Hôtel-de-Ville, BP 60086. 92 161 Antony cedex.







Un concert pour la recherche

5/10. Force Hémato est un fonds de dotation destiné à la recherche clinique contre les leucémies et maladies du sang. L'espace Vasarely était comble lors du concert du quatuor de saxophonistes Les Désaxés, dont le but était de récolter de l'argent pour cette cause.



Inauguration du Carré d'Antony

6/11. Ce pavillon transformé en espace de travail collectif dédié à la pratique des arts visuels a été inauguré au 3 rue de Tignes, en présence notamment d'Isabelle Rolland, maire adjointe à la Culture.



En souvenir du 11-Novembre

11/11. Une cérémonie commémorative du 101^e anniversaire de l'armistice a rassemblé le Maire Jean-Yves Sénant, la maire-adjointe chargée des Seniors et des Anciens Combattants Véronique Bergerol, le président du Département des Hauts-de-Seine Patrick Devedjian, le sous-préfet d'Antony et de Boulogne-Billancourt Philippe Maffre, le président du comité d'entente des associations patriotiques et d'anciens combattants et victimes de guerre Jean-Paul Dova. Un authentique taxi de la Marne a pris la tête du cortège.



Jeux vidéo pour Antony tech

13/11. Cet événement organisé par la Ville compile des conférences, ateliers, concours autour du multimédia. Une épreuve qualificative d'un tournoi de Super Smash Bros s'est déroulée à la médiathèque Arthur Rimbaud. Finale prévue le 14 décembre.



Terrifiant Halloween

31/10. Le Centre social et culturel a organisé un après-midi dédié à Halloween. Défilé déguisé, animations monstrueuses, activités manuelles, fête foraine de l'enfer, recherche de bonbons... Les petits ont vécu des heures riches en émotions.



Costa Gavras au Sélect

28/10. *Adults in the Room* : c'est le nom de la dernière réalisation de Costa Gavras, qui a échangé avec le public du Sélect à l'issue de la projection de son film en avant-première.



Solidarité au Mont-Blanc

16/11. Plusieurs dizaines d'associations ont donné envie aux citoyens d'agir pour un monde plus juste, solidaire et durable, lors du festival des Solidarités. Ateliers, jeux et projections ont animé la salle du Mont-Blanc toute la journée.



Place au Jazz entre les livres

12/11. Le festival de jazz a investi la médiathèque Anne Fontaine pour un concert-conférence réunissant le pianiste Antonien Frank Woeste et le saxophoniste Sylvain Rifflet.



Retrouvailles après les vacances

15/11. Les jeunes de 14 à 18 ans partis en séjour cette année grâce au service jeunesse de la Ville se sont retrouvés à l'espace Vasarely pour une soirée festive, animée notamment par un DJ.



Tout savoir sur les punaises de lit

18/11. Un spécialiste en parasitologie et mycologie a animé une conférence sur les punaises de lit dans la salle du Mont-Blanc. L'occasion de tout connaître sur les méthodes d'éradication.



Soirée entre Crous et Ville

17/10. Le II Espace jeunes et le Crous ont organisé une première soirée destinée aux étudiants. Enjeu : leur faire connaître les actions menées localement, tout en partageant un verre. Mathieu Courdesses, dont les photos animalières ont reçu le soutien de la Ville, a notamment présenté ses projets.

Les Menus Services
LA CONFIANCE À VOTRE TABLE

**PORTAGE DE REPAS À DOMICILE
DES REPAS À LA CARTE
UN OU PLUSIEURS JOURS PAR SEMAINE**

VOTRE AGENCE POUR ANTONY
01 47 61 15 85

Régimes spécifiques possibles :
sans sel, diabétiques, mixés

www.les-menus-services.com

La Maison Héroult
ARTISAN BOULANGER
PÂTISSIER CHOCOLATIER

2019 **1^{er} prix du concours**
- Imaginez le gâteau des Hauts-de-Seine 2020 -

La Maison Héroult vous souhaite des fêtes pétillantes de bonheur et vous propose :

- une sélection de bûches Maison, avec en édition limitée la bûche « Trésor » primée meilleur gâteau des Hauts-de-Seine,
- des pains spéciaux et mignardises pour accompagner vos repas,
- un large choix de chocolats à offrir

... et plein d'autres gourmandises à découvrir en magasin !

81 rue Mirabeau, 92160 Antony - 01 46 68 80 92 - contact@maisonherault.fr

ENTREPRISE GÉNÉRALE DE PEINTURE

Antony Moquette Décors
antony.moquette.decor@wanadoo.fr

**MAGASIN • BRICOLAGE
DROGUERIE • PEINTURE
PAPIER PEINT**

1, Avenue A. BRIAND **Tél. : 01 46 66 64 00**
92160 ANTONY **Fax : 01 46 66 02 36**

Pierre MARMOITON DÉCORATION

- Peinture traditionnelle intérieur et extérieur
- Revêtements et peintures écologiques
- Peintures à effets décoratifs
- Métallisé, Stucco, Béton et enduit cirés...
- Tous revêtements de sols

CONSEILS - ÉTUDES - RÉNOVATION

01 42 37 28 97
www.pierre-marmoitondcoration.fr
76, rue Adolphe Pajeaud ANTONY - RCS 353 090 897

Tous Corps d'État

C.G CHARLES GERARD
JOAILLIER - CRÉATEUR
HORLOGER CONSEIL

96, rue Houdan ■ 92330 Sceaux
01 46 61 02 14

POINT FORT FICHET
www.blr-protection.fr

BLR PROTECTION
141 avenue Général Leclerc
92340 Bourg la Reine
01 47 02 20 20
contact@blr-protection.fr

A2P
PORTE BLINDÉE
FENÊTRES ANTI-EFFRACTION
VOLETS ROULANTS
ALARME
PORTE DE GARAGE

RGE
OULIBRAT

CONSEIL DÉPANNAGE - SERRURE TOUTES MARQUES

7J/7 24H/24

Notre métier, Vous accompagner

LECHOIX FUNÉRAIRE
CHAMBAULT FUNÉRAIRE

Obsèques
Marbrerie
Contrat Obsèques
Fleurs

URGENCE Décès
01 47 02 97 66

Services funéraires d'Antony
Face cimetière d'Antony
76 rue de Chatenay
92160 Antony
Tel - 01 47 02 97 66

Entre art et science

21-25/10. Un groupe d'enfants a participé à un stage d'arts plastiques dans les locaux du club scientifique municipal à la Toussaint, sous la conduite de l'artiste Matthieu Dagorn. Le thème ? Le magnétisme et les aimants. Une expérience enrichissante aux confins des arts et de la science.



1



2



3

Expérimentation et création

1 Créativité

Douze jeunes du CMI à la 6^e ont exprimé leur créativité en suivant les conseils avisés du street artiste Matthieu Dagorn, qui intervient régulièrement au Carrousel de l'art.

2 Animations

Deux animatrices du club, Nadia et Baya, ont guidé les enfants dans leur apprentissage avec Matthieu Dagorn en mettant en place des animations scientifiques. Les jeunes ont, par exemple, appris à mettre des objets en mouvement à l'aide d'aimants.

3 Exposition

En fin de stage, ils ont réalisé une œuvre composée d'objets magnétiques, qui sera exposée au Salon des créateurs. Les enfants, accompagnés de leur famille et de l'animatrice du club, la présenteront le 22 décembre à 16 h 30.

UN CLUB PLUS GRAND

La Ville organise trois stages chaque année, lors des vacances de la Toussaint, d'hiver et de Pâques. Pris d'assaut à chaque session, ils prouvent combien la découverte des sciences suscite l'intérêt des Antoniens... les petits chercheurs en herbe sont légion. C'est pourquoi la Ville souhaite proposer davantage de places. Pour cela, elle recherche de nouveaux locaux pour accueillir cette structure à l'horizon 2020-2021.

+ D'INFOS

Club scientifique municipal
Sous-sol de l'école Paul Bert,
67 avenue Jean-Monnet.
01 40 96 64 38
Stage des vacances d'hiver
(février 2020). Inscription à partir
de fin janvier sur ville-antony.fr

Plans B pendant la grève



De nombreuses applications de covoiturage urbain permettent d'effectuer facilement son trajet domicile-travail.

La grève interprofessionnelle du 5 décembre s'annonce très suivie, notamment dans les transports en commun. Il existe des alternatives au bus et RER pour rejoindre votre lieu de travail. Covoiturage, vélo, autopartage... Voici quelques pistes.

LE COVOITURAGE

Avec 1,1 personne en moyenne par véhicule en circulation dans la région, le potentiel de développement du covoiturage est considérable. Partager son véhicule est une solution pour soulager les routes et rames bondées. IDFM, l'autorité organisatrice des transports dans la région, mène une politique volontariste pour encourager l'usage des nombreuses applications du secteur. Depuis le 1^{er} mai 2019, deux trajets par jour sont offerts aux passagers détenteurs d'un abonnement Navi-

Lors des perturbations comme les grèves, IDFM s'engage à rendre le covoiturage gratuit

go annuel. Jusqu'à 150 € par mois peuvent ainsi leur être attribués. Les conducteurs peuvent percevoir une indemnité kilométrique qui varie de 1,5 à 3 € par trajet et par passager, en fonction de la distance parcourue. Lors des pics de pollution et des perturbations majeures, IDFM s'engage par ailleurs à rendre le covoiturage gratuit, grâce à une subvention de 4 € par trajet. La grève prévue à partir du 5 décembre devrait être concernée. Voici quelques applications partenaires d'IDFM. **KAROS.** Assistant intelligent de covoiturage, l'application enregistre

Témoignage



Alexandre Troppi

J'ai commencé à m'intéresser au covoiturage il y a trois ans, lorsque mon

entreprise a déménagé à Vélizy. Clairement, le nombre d'utilisateurs a décollé en 2018, lors des trois mois de grève de la SNCF. Il est aussi plus important pour les trajets peu empruntés par les transports en commun. Aujourd'hui, je jongle tous les jours entre deux applications, Karos et Blablinales. Je suis uniquement passager et n'ai aucun souci pour trouver un chauffeur. Ce système ne présente que des avantages : il est simple à utiliser et crée du lien social. On s'évite le stress de la route. Depuis Vélizy, je peux aussi aller à Paris en tramway et revenir à Antony par le RER.

vos besoins de déplacement et vous propose les meilleurs moyens de rejoindre votre destination, en mixant covoiturage et transports en commun. Le partage des frais se fait directement dans l'application.

BLABLALINES. C'est l'application de BlaBlaCar spécifiquement conçue pour le covoiturage des trajets quotidiens et de courte distance (2 à 80km). Elle trouve automatiquement un conducteur qui fait le même trajet que vous pour vous emmener à destination.

KLAXIT. L'application se présente comme le plus grand réseau de covoiturage domicile-travail d'Île-de-France. Sur votre trajet et à vos horaires, trouvez des covoitureurs (conducteurs ou passagers). Klaxit s'occupe de toute l'organisation et vous permet de partager vos frais équitablement en ligne.

OUIHOP. Lancée par deux Antoniens, l'application revisite l'autostop. OuiHop met en relation, en temps réel, les piétons avec les automobilistes qui vont dans la même direction. Le trajet d'une voiture qui passe à proximité vous intéresse ? Notifiez le conducteur pour qu'il s'arrête à votre niveau.

LE VÉLO

Bon pour le corps, enfourcher un vélo peut également être bon pour votre porte-monnaie. Dans certaines entreprises où un accord a été trouvé, une indemnité kilométrique est proposée aux cyclistes : l'employeur prend en charge 0,25 € par kilomètre parcouru entre votre domicile et votre lieu de travail. Cette aide peut être cumulée avec celle proposée pour le Pass Navigo. Il existe aussi des subventions à l'achat d'un vélo à assistance électrique (VAE) : à partir de février 2020, la Région proposera un montant de 500 €. La même somme est attribuée par la Métropole du Grand Paris pour vous procurer un VAE en remplacement de certains anciens véhicules. Ces aides des collectivités peuvent même être cumulées avec un « bonus vélo » de l'État, pour les personnes non imposables. Si vous hésitez à acheter votre deux-roues, Île-de-France Mobilités a lancé en septembre Veligo pour tester le VAE pendant six mois et être accompagné pour sa maintenance, contre 40 € par mois.



Île-de-France Mobilités a lancé Veligo pour tester le vélo à assistance électrique pendant six mois.

L'AUTOPARTAGE

Vous ne possédez pas de véhicule et ne souhaitez pas faire de covoiturage ? L'autopartage est une alternative. Si Autolib n'existe plus, des plateformes pour particulier fonctionnent sur le même principe : des propriétaires proposent leur véhicule non utilisé à la location de conducteurs occasionnels. Un peu moins souple et moins bon marché que le covoiturage urbain, cette solution est proposée par plusieurs opérateurs comme Ouicar, GetAround (ex-Drivy), Koolicar.

LES PETITES ANNONCES MUNICIPALES

Le site Internet de la Ville propose une rubrique dédiée aux petites annonces, notamment de covoiturage. Si vous rechignez à télécharger une application de covoiturage urbain, peut-être trouverez-vous sur ville-antony.fr un Antonien qui fait le même trajet quotidien que vous ? **Dans le cadre du budget participatif 2018, une place réservée au covoiturage a d'ailleurs été aménagée juste devant la gare RER du centre-ville.** ●

LE COVOITURAGE DE MOBICOOP

Lancé par des déçus de Blablacar, Mobicoop s'engage à ne prélever aucune commission sur les trajets. Le paiement s'effectue de main à main. Les initiateurs de cette coopérative revendiquent la philosophie solidaire et écologique du covoiturage. Il est possible d'y créer des événements pour organiser des covoitages vers un lieu donné. Pourquoi pas pour se rendre à Paris lors de la grève du 5 décembre ?

+ D'INFOS
mobicoop.fr



Françoise Quinzin s'en est allée

Le Conseil municipal est endeuillé. Les élus antoniens ont appris le décès de Françoise Quinzin, survenu le 10 novembre à Antony. Âgée de 68 ans, elle était conseillère municipale déléguée aux Écoles depuis le début de la mandature, en mars 2014. Son engagement comme élue s'inscrit dans la continuité de sa carrière menée dans l'Éducation nationale à Antony. Elle exerce d'abord comme enseignante à l'école maternelle Pajeaud, en 1974. Deux ans plus tard, elle intègre l'école Val de Bièvre. Elle y reste jusqu'en 1988, avant de rejoindre l'école André Chénier pour cinq années. En 1993, elle est nommée directrice de l'école Ferdinand Buisson, où elle œuvre pendant 21 ans, jusqu'à son engagement sur la liste de Jean-

Yves Sénant pour les élections municipales de 2014. En 40 années de carrière au sein des écoles maternelles d'Antony, elle a vu passer deux générations d'Antoniens : elle a connu sur les bancs les enfants d'élèves qu'elle avait accueillis précédemment. Passionnée par les questions d'éducation, notamment des plus jeunes enfants, elle laisse le souvenir d'une personne attentionnée et attentive aux autres. À chaque rentrée, Françoise Quinzin avait la faculté de rassurer parents et enfants qui découvraient la maternelle. Une cérémonie religieuse a été célébrée le mercredi 20 novembre à 10 h 30 en l'église Saint-Maxime. La Ville d'Antony partage la douleur de sa famille et lui transmet son soutien et ses condoléances. ●

« Elle laisse le souvenir d'une personne attentive aux autres »

ET AUSSI...

Café des aidants

Prochain rendez-vous le 5 décembre, de 15 h à 16 h 30 au Café des sports, 1 rue Auguste-Mounié. Thème : « Gérer ses émotions pour une relation d'aide apaisée ». ●

Parcours santé

Être aidant peut avoir un impact sur votre santé physique, psychologique et sociale. Le Centre local d'information et de coordination gérontologique (Clic) propose un parcours de santé pour les aidants familiaux. Prochaines séances le mercredi 4 décembre : « Santé et partage – Conseils pratiques et atelier culinaire ». Mercredi 18 décembre : « Santé et vie quotidienne – Aménagement de l'habitat ». Inscriptions au 01 40 96 31 70. ●

Veille hivernale

Vous êtes âgé(e), vous vous sentez parfois isolé(e) durant la période hivernale et vous ressentez le besoin de parler ? Une équipe de bénévoles du Clic est à votre écoute et vous appelle quand vous le désirez pour partager un moment agréable, s'assurer que tout va bien et vous aider en cas de besoin. Intéressé ? Contactez le 01 40 96 31 70 pour fixer les jours et moments d'appel. ●

Permanences de décembre

L'Hôtel-de-Ville fermera à 17 h 30 les mardis 24 et 31 décembre. En conséquence, les permanences en soirée seront exceptionnellement annulées. ●



RÉFÉRENDUM D'INITIATIVE PARTAGÉE

Plus de 185 parlementaires français ont déposé une proposition de loi référendaire pour affirmer « le caractère de service public national de l'exploitation du groupe Aéroports de Paris ». Pour être acceptée, elle doit recueillir le soutien d'un dixième des électeurs, soit 4,7 millions de Français, d'ici à mars 2020. Le cas échéant, un référendum sera organisé. Il est possible d'apporter son soutien à ce référendum d'initiative partagée en ligne ou directement à l'Hôtel-de-Ville d'Antony. ●

+ D'INFOS

referendum.interieur.gouv.fr



L'ARRÊTÉ ANTI-GLYPHOSATE AU TRIBUNAL

Le Maire d'Antony a pris le 3 juin un arrêté pour interdire l'utilisation d'herbicides contenant du glyphosate sur l'ensemble du territoire communal. Objectif : faire d'Antony un territoire où les espaces verts sont traités sans produits phytosanitaires. Cette décision s'inscrit dans la continuité de celles prises par l'État : obligation faite aux collectivités territoriales de ne plus en utiliser depuis 2017, ainsi qu'aux particuliers depuis le 1^{er} janvier 2019. Le préfet des Hauts-de-Seine a toutefois appelé la Ville à abroger son arrêté par un courrier du 29 août. Devant le refus

du Maire, le représentant de l'État a demandé au président du tribunal administratif de Cergy-Pontoise la suspension et l'abrogation de l'arrêté. À l'heure où nous bouclons, le juge des référés n'a pas rendu publique sa décision consécutive à l'audience du 18 novembre. Le fond du désaccord concerne le partage des compétences entre communes et État sur ce sujet : la préfecture considère qu'il appartient au ministère de l'Agriculture de prévoir l'interdiction ou l'encadrement des produits phytopharmaceutiques, et non aux maires. Plusieurs décisions judiciaires

sont allées dans le sens de la préfecture ces derniers mois. Néanmoins, l'ordonnance du 8 novembre était inédite : le tribunal administratif de Cergy-Pontoise avait donné raison aux maires de Sceaux et Gennevilliers au nom « d'une présomption suffisamment établie d'un danger grave pour les populations exposées » à ces produits. « Il ne saurait être sérieusement contesté que les produits dont l'utilisation est interdite par l'arrêté en litige [...] constituent un danger grave pour les populations exposées », pouvait-on lire dans l'ordonnance du tribunal administratif. ●

Les compteurs Gazpar arrivent

Depuis novembre et jusqu'en mars 2020, Gaz Réseau Distribution de France (GRDF) installe des compteurs gaz communicants à Antony. Appelés Gazpar, ceux-ci offrent plusieurs avantages : ils facilitent notamment la gestion de votre consommation depuis un espace personnel sur lequel les informations sont mises à jour quotidiennement. Il est par exemple possible de fixer un niveau de consommation à partir duquel vous recevez un message. Les relevés s'effectuent automatiquement et à distance... L'installation, prise en charge par GRDF, est gratuite. L'entreprise vous préviendra par courrier 30 jours avant le passage d'un sous-traitant chargé de réaliser cette opération qui dure environ 30 minutes. D'ici à 2022, GRDF doit changer les 11 millions de compteurs actuellement relevés de manière semestrielle en France. ●

+ D'INFOS

09 70 73 65 98 / grdf.fr

Enquête sur le logement

Le ministère de la Cohésion des territoires et des Relations avec les collectivités territoriales réalise au 4^e trimestre 2019 et pendant l'année 2020 une enquête sur le logement en France métropolitaine. L'objectif est d'offrir une photographie complète et précise du parc de logements : conditions d'occupation, indicateurs sur la qualité de l'habitat, part des dépenses consacrées au logement... Un échantillon de 70 000 logements a été retenu de façon aléatoire sur l'ensemble du territoire. Quelques-uns sont localisés à Antony. Un enquêteur de la société Ipsos, chargé d'interroger les ménages occupant ces logements, contactera les habitants concernés. Il sera muni d'une carte officielle l'accréditant. ●

+ D'INFOS

enquete-logement2020.fr

Tradition & Technique du Toit

COUVERTURE

PLOMB - ZINC - CUIVRE - ARDOISE - TUILE

ISOLATION

SOUS COMBLES - EXTÉRIEURE
PROCÉDÉ SARKING



INSTALLATEUR



44, rue des Mûres
ANTONY

Tél. : 01 57 19 11 08

ÉLECTRICITÉ GÉNÉRALE



DEVIS GRATUIT

NEUF
RÉNOVATION
DÉPANNAGE
CHAUFFAGE - VMC
ÉCLAIRAGE
SOLUTIONS POUR LE
MAINTIEN À DOMICILE

01 46 68 09 74
www.capelec-electricite.fr

146 bis Av. François Molé 92160 ANTONY

CARLIER combustibles,
des produits et des services
qui vous **garantissent** la sérénité.



CARLIER
COMBUSTIBLES



BOIS DE CHAUFFAGE, GRANULÉS DE BOIS ET BÛCHES DENSIFIÉES

Produits de qualité, normés, issus de bois français
Livraisons sur palette

5 avenue des Grenots 91150 Etampes **01 64 94 21 21**
carlier.combustibles@orange.fr www.carlier-combustibles.fr

Fleuriste



A La Fontaine
Fleurie

ANTONY

A La Fontaine Fleurie

Maison Lissorgues Vidalenc
Depuis 1968

15, rue Auguste Mounié
Tél. 01 42 37 97 84

fontaine.fleurie@orange.fr
www.fontainefleurie.com



CHOCOLAT & CIE

35 av. Aristide Briand à Antony - 06 08 45 51 03
chocolatetcie92@gmail.com • www.chocolatetcie92.fr

Chocolats, glaces & macarons sucrés/salés artisanaux,
miels, cakes et autres gourmandises

Aranis Cuisine

Accessoires
de cuisine

Cadeaux



22, rue Auguste Mounié - 92160 Antony

01 42 37 60 93

CHASSEURS
DE BIENS

AGENTS
IMMOBILIERS
INDÉPENDANTS



Votre Agent

Antony Centre

au 1 Villa Domas

01 42 53 35 16

www.votreagent.fr

L'IMMOBILIER DIFFÉREMMENT

Priorité à la qualité

La loi EGalim instaure de nouvelles règles dans la composition des menus des écoles. Objectifs ? Offrir aux enfants des produits sains, lutter contre le gaspillage alimentaire et l'utilisation d'objets en plastique. La Ville n'a pas attendu cette loi pour agir.

Il y a du nouveau dans les assiettes des écoliers. Les établissements scolaires servant plus de 200 repas par jour sont concernés par la loi EGalim. Ces derniers devront, d'ici à 2022, proposer 50 % de produits durables (Label rouge, AOP, AOC), dont 20 % de bio. Loin d'être prise de vitesse, Antony a anticipé ces mesures dans son nouveau marché de restauration scolaire, périscolaire, extrascolaire et seniors passé début juillet 2018 avec la société Sogeres. Un produit bio est proposé par jour en moyenne, ainsi que des fromages et laitages d'appellation d'origine. La loi met ensuite l'accent sur la diversification alimentaire des protéines. La commune y est sensible. Pour preuve, un plat à base d'œuf et une recette maison végétarienne 100 % bio sont servis chaque mois. Tous ces plats sont testés, validés et préparés à la cuisine centrale d'Antony. La priorité est de garantir la qualité gustative et nutritionnelle des recettes. Nuggets de blé, galettes de tofu ou autres produits issus de l'industrie agroalimentaire sont bannis des menus. En parallèle, des animations d'éducation au goût, très appréciées des enfants, sont mises en place : petits déjeuners pédagogiques, promotion des fruits et légumes, des produits laitiers, animation anti-gaspillage, etc.

Préserver l'environnement

Au 1^{er} janvier 2020, l'usage de petits objets en plastique sera interdit. Là



encore, la Ville a anticipé. Elle a acheté 1 000 gobelets réutilisables. Les pailles, couverts et bouteilles d'eau en plastique ont été supprimés des pique-niques depuis les vacances

La Ville a depuis longtemps mis l'accent sur la diversification alimentaire.

de la Toussaint, au profit notamment de gourdes. La loi intensifie enfin la lutte contre le gaspillage alimentaire et le tri des déchets dans les écoles. Les enfants sont invités à prendre les quantités qu'ils souhaitent en s'engageant à terminer leur assiette, en particulier dans les écoles dotées d'un self en îlots. La composition des repas s'adapte aussi. Le fromage/laitage est parfois servi différemment sous forme de gruyère râpé ou de crème ciboulette avec les pommes de terre. Ces actions entraînent une meilleure consommation des plats, au plus près de l'appétit des enfants. ●

Pour limiter le gâchis sur les entrées et les desserts, la cantine est agencée en îlots, comme ici à l'école élémentaire du Noyer-Doré, où les enfants se servent eux-mêmes.

+ D'INFOS

ville-antony.fr

Sensibilisation au tri des déchets

Dans toutes les écoles élémentaires d'Antony, les enfants ont l'habitude de débarrasser eux-mêmes leur plateau. Des tables de tri ainsi que des poubelles sont mises à leur disposition : une poubelle pour les déchets organiques et les serviettes, une autre pour les emballages. Les élèves acquièrent ainsi très tôt les bons réflexes et se sentent aussi valorisés. Des ateliers pédagogiques, sous la conduite de l'animatrice Nature de la Ville, leur sont aussi proposés : ils apprennent le tri et les vertus du recyclage.



COUVERTURE

ZINCS - TUILES - ARDOISES
RÉNOVATIONS DIVERSES

Entreprise BEAUDEQUIN

01 42 37 32 69 - 06 41 43 79 59

19, rue Langlois - 92160 ANTONY



ALPHA
PEINTURE & COULEURS

Entreprise générale du Bâtiment

01.69.07.92.06 06.50.77.38.97

Peinture - Décoration - Rénovation
Revêtement sols et murs
Parquet - Vitrification

contact@apc92.com • apc-peinture.com

Agence :

47 bis avenue Aristide Briand
92160 ANTONY

CHAUFFAGE

Installation, dépannage et entretien
des chaudières GAZ et FUEL (Toutes marques)

Installation et dépannage de Chauffe-eau & Chauffe-bain

30% de crédit d'impôts
sur les chaudières à condensation

SFDC



01 56 45 04 35

169 av. de la Div. Leclerc - 92160 Antony • sfdcantony.com



JACQUES Immobilier

37 avenue Aristide Briand - 92160 Antony
patricejacques@orange.fr



01 46 15 22 99

Une équipe d'expérience, à votre écoute.

VENTE - LOCATION
GESTION - VIAGER
ESTIMATION GRATUITE

www.jacquesimmobilier.fr



PERGOLAS • STORES • FENÊTRES • VOILETS • PORTAILS



Notre conseililler stores et fermetures



komilfo.fr

STE A.F.M.H 47 Bld Pasteur 94260 FRESNES

01 49 84 21 53

Volet, fenêtre, porte **bloqués?**



kidepann.fr
Tous stores et fermetures

avec 10€ en 3 clics!
chez vous en
48h

Le 1^{er} service de réparation en ligne, toutes marques, tous produits :

- Prise de rendez-vous immédiate en 3 clics, 24H/24H
- Intervention sous 48h
- 80% des dépannages effectués en 1 seule visite
- 1 service garanti par Komilfo; réseau de 100 professionnels Stores et Fermetures partout en France



STORES, VOILETS, PORTAILS, PORTES DE GARAGE, PORTES, FENÊTRES ...

PARTOUT À FRESNES ET SES ENVIRONS UN SERVICE ASSURÉ PAR KOMILFO



AU FIL DES SENS

MAÎTRE ARTISAN CHOCOLATIER



VOTRE MAÎTRE ARTISAN CHOCOLATIER
GLACIER VOUS SOUHAITE DE JOYEUSES
FÊTES DE FIN D'ANNÉE !

ACCÈS

3 AVENUE DE LA DIVISION LECLERC
92160 - ANTONY 
01.42.37.00.98
aufildessens.com



HORAIRES

MARDI - SAMEDI
9h30 - 12h30
15h30 - 19h30
DIMANCHE 10h - 13h
NON STOP dès le 16/12

Une école pour mille métiers

Financée par plusieurs collectivités, dont Antony, l'École de la 2^e chance (E2C) de Bagneux accueille des jeunes de 18 à 25 ans sortis du système scolaire sans qualification. Grâce à un accompagnement personnalisé, ils bâtissent leur projet professionnel.



Derrière des écrans d'ordinateur, Cathy aide trois jeunes femmes à rédiger un mail adressé à toute l'équipe pédagogique, notamment aux six formateurs. « *Qu'est-ce qu'il manque après ta signature ? N'oublie pas tes coordonnées* », conseille-t-elle. Il s'agit d'un moment important pour les stagiaires. Après leurs cinq premières semaines d'essai, elles doivent formaliser à travers cette démarche leur motivation à poursuivre l'aventure à l'E2C. Ensuite, elles pourront être accompagnées pendant dix mois et demi vers le projet professionnel de leur choix.

« Les formateurs aident les stagiaires à découvrir des métiers »

« Codes de l'entreprise »

Nicolas a déjà passé cette étape charnière. Arrivé début octobre après quatre ans de chômage, cet Antonien a repris confiance : « *Je me sens beaucoup mieux et j'ai maintenant trouvé un domaine qui me plaît* ». Après s'être égaré dans des études de comptabilité, le jeune homme

de 25 ans souhaite travailler au contact de la nature, en tant que jardinier ou paysagiste. Comme les autres élèves inscrits, il bénéficie d'un accompagnement personnalisé : il fait ainsi un point hebdomadaire avec son formateur référent. C'est toutefois lui qui doit trouver les stages rémunérés (330 €) de trois semaines en entreprise, qu'il alterne avec autant de semaines à l'E2C. À Bagneux, les stagiaires ne suivent pas vraiment des cours, mais plutôt des « ateliers » : des sessions de remise à niveau en bureautique, mathématiques, français, anglais... D'autres sont consacrées à la recherche d'emploi ou à des rencontres avec des professionnels issus de sociétés partenaires. « *L'enjeu est de leur donner les codes de l'entreprise* », analyse Laure Betgé, responsable des relations entreprises et partenariats. La méthode porte ses fruits puisque 60 % des stagiaires trouvent un emploi ou une formation à la sortie de l'E2C. ●

+ D'INFOS

E2C - 1/3 allée du parc de Garlande à Bagneux
Inscription toute l'année : 01 46 55 98 00
e2c92.fr

TÉMOIGNAGES



**CYPRIEN
19 ANS,
ANTONY**

J'avais commencé un bac pro aérospatial

et mécanique. Après huit mois d'inactivité, ma mère et un copain m'ont incité à m'inscrire ici en septembre. J'ai maintenant identifié mon projet professionnel : je veux devenir conducteur de train. Pour le moment, je cherche à travailler dans des garages automobiles avant d'obtenir un stage à la SNCF. Le bilan est déjà positif. Je reprends un rythme de travail, découvre la recherche d'emploi et récupère le niveau scolaire que j'avais perdu.



**VITTORIA
20 ANS,
CLAMART**

La Mission locale de Bagneux m'a

conseillé de venir ici après une erreur d'orientation consécutive à mon Bac Accompagnement, soins et services à la personne. J'ai déjà fait un premier stage en Ehpad qui a confirmé mon souhait de travailler dans l'animation auprès des personnes âgées plutôt que dans les soins. Voir leur sourire, égayer leur journée, ça me motive. Je vais maintenant effectuer un stage à la médiathèque de Clamart. Déjà, j'ai repris confiance en moi. À l'école, on te casse facilement. Ici, on nous dit qu'on est les meilleurs !

***Consommer local
devient possible grâce
à des artistes, artisans,
entrepreneurs
antoniens***





Ils produisent **À DEUX PAS**

Envie d'originalité pour Noël ? À Antony, des artisans, artistes ou entrepreneurs proposent des articles conçus sur place grâce à leur imagination et leur passion. Les solliciter plutôt que se procurer des produits fabriqués loin d'ici, c'est adopter un comportement éco-responsable.

Par cargos, par avions, par camions... À Noël, les marchandises affluent parfois depuis l'autre bout du monde jusqu'au pied du sapin. À l'heure où les consommateurs s'interrogent sur leurs choix, procéder autrement devient possible. Antony compte de nombreux fabricants de produits qui peuvent donner des idées de cadeaux originales. Les artistes, artisans ou entrepreneurs présentés dans ce dossier fournissent des exemples de cette tendance incarnée par plusieurs lieux et événements locaux. À la Plateforme des acteurs de demain absolument fantastique (Padaf), à Antonympole, une centaine de résidents créent dans leurs locaux, loués à prix abordable. Tous partagent leur engagement dans l'économie sociale et solidaire et certains exposeront leurs produits le 14 décembre (voir *Sortir à Antony*). L'association Antony Métiers d'art réunit des artisans dotés de savoir-faire précieux (feutrier, céramiste, sculpteur, mosaïste...). Ils démontrent leurs talents chaque printemps lors des Journées européennes des métiers d'art, dans leur atelier ou à l'espace Vasarely. Ce dernier lieu accueillera aussi le Salon des créateurs les 21 et 22 décembre. Une soixantaine d'exposants, dont de nombreux Antoniens, y sont attendus (voir p.37) pour échanger et vendre leurs produits. Impossible d'être exhaustif : aux quatre coins du territoire, il existe d'autres passionnés qui créent de leurs mains. À vous de les trouver ! ●

ISSA MOURADIAN

À mains feutrées

« Savez-vous que le feutre est apparu dès la préhistoire ? » Histoire de la matière, propriétés, usage... Issa Mouradian pourrait donner une conférence sur cette laine utilisée dans de nombreux vêtements. Dans la pièce de son appartement du quartier Pajeaud, la matière première forme un éventail de boules de couleurs soigneusement rangées dans les étagères. En la piquant avec une aiguille ou en la manipulant avec une eau chaude savonneuse, elle parvient à créer des accessoires : chapeaux, broches, sculptures en forme d'escargots, décorations pour sapin de Noël... Cette tâche ne demande aucune machine, seulement de la patience, du calme et un savoir-faire. « Il me faut 7 à 8 h pour concevoir un chapeau », précise-t-elle. Elle s'est lancée dans cette activité en découvrant le stand d'une feutrière au salon Création & Savoir-faire à la porte de Versailles, en 2007. « J'ai été émerveillée », se souvient-elle. Autodidacte, cette graphiste de métier troque depuis quelques années une partie du temps passé devant son ordinateur contre une aiguille pour façonner les objets qu'elle vend en ligne. Elle encadre aussi des stages de découverte au sein de l'association Atelier 37. « Mes élèves me disent que c'est méditatif et déstressant », sourit-elle. Certains cours sont d'ailleurs programmés en décembre autour du thème de Noël. Issa Mouradian est également membre de l'association Antony métiers d'art, avec laquelle elle participe chaque année aux Journées européennes des métiers d'art. Elle y rencontre le public pour lui présenter son savoir-faire, telle une conférencière très manuelle. ◉

+ D'INFOS

[etsy.com/shop/IssaFelt](https://www.etsy.com/shop/IssaFelt)



PIMP YOUR WASTE

Ils emploient du bois



Avec plus de 220 millions de tonnes par an, le BTP est le premier producteur de déchets en France. Lorsqu'ils apprennent ces chiffres, Fabien, Alexis (photo en p.20), Nils et Éric, étudiants à l'école d'architecture Ensa Paris-Malaquais, se demandent comment y remédier. Leur projet de fin d'études, lancé en septembre 2017, tente d'y répondre par une idée en apparence simple : réemployer des chutes de bois non utilisées et vouées à la benne pour leur donner une seconde vie sous forme de chaises, tables, comptoirs... Elle est en

réalité plus complexe : « Le réemploi de mobilier est souvent artisanal. Notre ambition est de se rapprocher des modèles industriels, grâce à des outils numériques pour en démocratiser l'accès », détaille Éric Dorléac (photo). Un algorithme a ainsi été conçu pour trier, concevoir et fabriquer automatiquement leurs produits. L'homme, lui, intervient pour les finitions. Ce procédé offre une traçabilité des matériaux. « Cette chaise est

réalisée avec un parquet issu du défilé Dior de la Fashion Week, s'amuse Éric Dorléac. D'autres sont conçues avec un parquet plus que centenaire du fort d'Aubervilliers, ou du contreplaqué récupéré au salon de l'agriculture. » Ce travail de recherche est devenu une entreprise baptisée Pimp your Waste, à l'été 2018. L'association Réavie leur fournit des matériaux, tout comme

le groupe Bouygues Construction et divers acteurs du bâtiment. Domiciliée à Paris, la start-up fabrique ses produits à Antony : les pièces sont usinées à la Padaf dans des ateliers de 150 m², puis assemblées par des travailleurs handicapés

Réemployer des chutes de bois vouées à la benne pour leur donner une seconde vie sous forme de mobilier

de l'Esat Jacques Monod, à quelques centaines de mètres de là. Les entrepreneurs aimeraient aussi intégrer les demandeurs d'asile de l'Hébergement d'urgence voisin à leur processus de fabrication. Cela ne les empêchera pas de mettre la main à des Jean, Arlette, Mauricette, Gilbert... Noms de leurs meubles vendus à partir de 150 €. ◉

+ D'INFOS

[pimpyourwaste.com](https://www.pimpyourwaste.com)

LITTLE K

Carton bling-bling

Il y a une dizaine d'années, Little K travaillait comme animateur dans un centre de loisirs. Après le déjeuner, c'était le moment du « temps calme » : les enfants disposaient de quelques instants pour eux. Un jour, ils ont engagé une discussion sur le rap, ses clips, ses grosses voitures et ses symboles bling-bling. Little K les écoutait d'une oreille. « Ça me parlait. Je leur ai dit : "On se la joue rappeur ?" » Il regarde autour de lui et trouve des cartons. « Avec les enfants, en seulement 1 h, on s'était fabriqué des bagues, colliers, dollars », se rappelle-t-il. Depuis ce jour-là, ce qui était un moment de rigolade est devenu une obsession. Armé d'un cutter et de colle blanche ou à bois, Little K produit des merveilles en carton. Il reproduit des objets emprunts de culture urbaine : transistor Ghetto blaster, baskets Stan Smith ou Jordan, platines MK2, colliers au sigle « \$ ». Dans l'espace qu'il loue à la Padaf à Antony, le visiteur baigne dans cet univers hip-hop. L'artiste pousse la perfection jusqu'à faire de ses œuvres de véritables objets animés. Son imposante Chevrolet Impala de 1964 – celle de Dr Dre – s'anime comme un manège d'enfant lorsqu'on y insère une pièce : feux allumés, voiture qui secoue... « À travers



mes œuvres, je matérialise mes rêves. Petit, je voulais par exemple aller dans l'espace. J'ai donc réalisé une fusée en carton », explique-t-il. Ce grand garçon de 37 ans, très bricoleur, a tout appris seul, à force de persévérance et de patience. Cinq jours sont nécessaires en moyenne pour fabriquer une chaussure. Il lui faut aussi s'approvisionner en matière

première : « J'en récupère un peu partout. À la caisse du supermarché, j'achète quelques articles et emporte beaucoup de cartons. »

+ D'INFOS

Expo-vente à la Padaf, 4 avenue Maurice-Ravel, le 14 décembre
littlek.fr



CHRISTINE GUILLAUMIN

Souffle créatif

Reputé pour sa couleur vive et sa transparence, le verre de Murano est utilisé par des verriers depuis le XIII^e siècle. C'est lors d'un voyage sur l'île du même nom, à proximité de Venise, que Christine Guillaumin a « flashé » sur ce produit. De retour à Antony, elle a suivi une formation d'un an à Paris. Dans la foulée, en 2013, elle a investi pour se lancer comme auto-entrepreneuse : chalumeau, concentrateur d'oxygène, four. Tout ce matériel est soigneusement installé dans une pièce aménagée dans son sous-sol, à côté de vitrines exposant des dizaines de bijoux, articles de décoration comme des porte-clés, horloges, ouvre-lettres... Ou encore des pièces pour la table : couteaux, pics, boules à thé, tire-bouchons... Elle élabore

ces produits tous les matins en chauffant à 1 000 °C des baguettes de verre sodocalcique. Elle les passe ensuite au four pour les solidifier. Toutes les pièces sont uniques, parfois réalisées à la demande. « Il faut entre 5 et 30 min pour former une perle. J'ai passé jusqu'à 150 h sur une lampe qui en compte 200 », explique-t-elle. Comptez entre 20 et 70 € la création. Certaines sont en vente à la boutique antonienne Ballotin des créateurs (47 avenue Aristide-Briand). Membre d'Antony métiers d'art, Christine Guillaumin donne également des cours individuels à son domicile. À l'issue d'une découverte de 3 h, les apprenants repartent avec leurs productions.

+ D'INFOS

joliecreationsdechristine.blogspot.com



SABINA NOUGARÈDE

Mode sans frontière

À 14 ans, Sabina Nougarède a annoncé à ses parents qu'elle voulait devenir styliste et créatrice de mode. « Ils m'ont répondu : "Tu n'as aucune interdiction, mais fais-le bien" », se souvient-elle. C'est pour cela qu'elle a appelé sa marque de prêt-à-porter et de bijoux Interdiction. Elle conçoit ses collections au sein de son atelier situé à Antony. La dernière, nommée « Joie et simplicité », regorge de couleurs et de matières comme le wax, le coton, la soie, le lin-coton. « Quand vous portez des vêtements de couleur, vous communiquez autre chose au monde extérieur. Vous vous rechargez aussi en énergie, c'est une forme de thérapie », analyse-t-elle. Pour réaliser ses pièces, Sabina Nougarède met à profit sa formation aux métiers de la mode. Elle puise aussi dans son histoire personnelle. Son papa, né au Cambodge, l'a ouverte sur le monde et lui a donné le goût des voyages en Afrique, Asie, Amérique et Europe. Elle a également arpenté les aéroports lors de sa

carrière de styliste pour une marque franco-asiatique de prêt-à-porter. Chargée de dessiner les collections, elle a effectué 44 séjours en une dizaine d'années en Chine. Elle y participait à des salons ou recherchait des matières. Parallèlement, elle avait déjà créé Interdiction il y a dix ans. « J'étais tellement sollicitée par mon employeur que je n'arrivais pas à me pencher sur mes propres projets », explique-t-elle. La maternité l'a convaincue de se lancer en indépendante il y a un an. Elle entame ce nouveau départ en cherchant des boutiques où vendre ses pièces. Elle sera présente au Salon des créateurs les 21 et 22 décembre (voir p.37), chez Beauty Soul Pascal Coste les 7 et 14 décembre pour une séance de vente privée. Une expo-vente aura probablement lieu en 2020 à la boutique Dock'd co de la rue de l'Église. ◉

+ D'INFOS

interdiction.com
sabinanougarède.com

STÉPHANIE SORET

Tissu vitaminé

Dans la pièce aménagée à l'étage de son domicile, les piles de tissus multicolores soigneusement pliés s'entassent sur une table. Elles voisinent avec une étagère débordant de livres sur les loisirs créatifs, des murs constellés de ses créations. Dans un coin, Stéphanie Soret a laissé des instants de répit à sa machine à coudre dernier cri. Cet objet est son instrument de travail. En 2016, elle a créé son autoentreprise baptisée Berlingots et Cie. Son credo : « fan de rose et de paillettes, je crée au gré de mes envies, mais aussi des vôtres. » Autodidacte, cette maman de deux enfants a délaissé son activité d'assistante commerciale pour se lancer. Elle propose

une collection d'objets et accessoires colorés et féminins : pochettes, sacs, supports pour téléphone portable et tablette, coussins, trousse... Ses collections sont visibles sur sa page Facebook. « De la conception à la communication, je fais tout seule », explique-t-elle. Elle vend lors d'expositions, comme le Salon des créateurs, prévu les 21 et 22 décembre (voir p.37). Le bouche-à-oreille lui apporte aussi quelques commandes pour compléter les ventes de ses créations, comme à l'épicerie Day by Day. Elle donne également des cours de couture à l'Atelier 37. ◉

+ D'INFOS

facebook.com/berlingotsetcompagnie





RENOVATE
Rénovation et conseils

Salles de Bains - Cuisines
Électricité - Peinture
Carrelage
Climatisation
Pompe à chaleur

07 70 56 21 74
06 60 63 68 68



Jardins
évolution

Création & Entretien de Jardins

50% de réduction d'impôts sur l'entretien

Nicolas Motsch
09 83 77 46 33 • 06 66 68 40 62
6 rue Pernoud - 92160 Antony
www.jardins-evolution.fr



L'ENTRACTE

Formules déjeuner en semaine dès 13,50 €
Possibilité de privatiser les lieux pour les fêtes

Bienvenue à l'Entracte d'Antony

L'intermède savoureux

Bar - Brasserie – Française des Jeux

7 rue Jean Moulin - 01 42 37 44 40
06 95 56 01 59 - lentractedantony@gmail.com



UNITED COLORS OF BENETTON.

22, Rue Auguste Mounié - 92160 ANTONY

ISOLATION DESIGN SECURITE

Pour tous vos projets, TRYBA est là !



DIAGNOSTIC ET DEVIS **GRATUITS**

FABRIQUE FRANÇAISE

Garantie **30 ANS**

© Tous droits réservés de génère TRYBA

FARON FENÊTRES - TRYBA
153 Avenue du Général Leclerc 92340 Bourg-la-Reine

TÉL : 01 69 07 62 62

Devis gratuit sur rendez-vous - ouvert du mardi au samedi 10h-12h30 et 14h-18h



Venez découvrir votre espace événementiel :

la Serre de Wissous

FLEURISTE
Mariage - Deuil - Événementiel

ESPACES-VERTS
Plantations - Pépinière

14 voie des Molières - 91320 Wissous - 01 69 20 86 70
www.laserredewissous.fr

En décembre la **Serre de Wissous** déménage juste en face (11 bis voie des Molières) et devient **La Fabrique Végétale**. Vous y retrouverez toutes nos spécialités : plantations, pépinière, compositions florales, deuil, mariage... Et toujours l'activité paysagiste, création et entretien de jardins.

RÉSERVEZ DÈS À PRÉSENT VOS SAPINS DE NOËL !



Club Med

Vous avez tout compris.
Votre agence **Antony M' Voyages** vous informe de l'ouverture des ventes Club Med Eté 2020 avec -15 %

Envie de partir?

antony voyages

Vos experts voyages : Sébastien, France, Marie, Isabelle, Marion, sont à votre disposition pour réaliser vos rêves !

34, avenue de la Division Leclerc - ANTONY - 01 40 96 93 13
amv@antonymvoyages.fr



1

LES REPÈRES

❶ Interdiction de mettre le pied au sol ! Pour faire connaissance, les jeunes Français et leurs homologues Berlinoïses se sont adonnés à différents jeux... fous rires garantis.

❷ De Berlin-Ouest à Berlin-Est, découverte en bus de quelques lieux emblématiques, tels le palais du Reichstag et la Chancellerie fédérale Bundeskanzleramt.

❸ Les deux délégations posent devant la Porte de Brandebourg. Ce monument, qui était intégré au Mur de Berlin pendant trois décennies, est un des symboles de la ville.

❹ Les jeunes Antoniens avaient déjà travaillé sur l'exposition *Dessins pour la paix*, de Cartooning for Peace, initiée par Plantu. Après l'avoir installée dans l'Hôtel-de-Ville de Reinickendorf, ils l'ont fait découvrir à des élèves du lycée berlinois Romain Rolland. Un moment d'échanges et de réflexion sur la notion de liberté.

❺ Aperçu du quartier abritant les musées Anne Frank et Otto Weidt.

Un voyage pour la paix

Du 24 au 29 octobre, dix membres du Conseil des jeunes citoyens (CJC) ont séjourné à Reinickendorf, arrondissement de Berlin jumelé avec Antony. Objectif ? Engager une réflexion avec des élèves francophones du lycée Romain Rolland autour d'une exposition de dessins sur la paix qu'ils avaient présentée à l'Espace jeunes au printemps.

2





« Depuis 53 ans, le jumelage entre Antony et Reinickendorf crée des liens d'amitié forts entre jeunes. »





1



2



« Plus concret qu'un cours d'histoire, ce séjour a interrogé les jeunes sur les régimes politiques qui entravent les libertés individuelles. »

3



4

LES REPÈRES

❶ On pourrait l'appeler le mur du street art ! De nombreuses fresques ont été réalisées par les habitants de Berlin-Ouest avant la chute du Mur : elles évoquent souvent un désir de liberté et l'espoir d'un monde meilleur.

❷ Les vestiges du Mur sont assez rares. Dès 1989, les Berlinoises se sont empressés d'effacer les traces de ce mur de la honte. En certains endroits, comme ici, des pans entiers sont restés intacts.

❸ On estime à 138 le nombre de personnes ayant perdu la vie en essayant de franchir le Mur entre 1961 et 1989 : elles ont été abattues ou victimes d'un accident.

❹ Visite guidée du Centre Anne Frank dans le quartier berlinois de Mitte.

❺ Proche de la Porte de Brandebourg, le musée Tussaud rappelle aux membres du CJC le musée Grévin à Paris. Mikhaïl Gorbatchev, Marilyn Monroe, Barack Obama... Des personnages en cire attirent les touristes du monde entier.

❻ Découverte du musée Otto Weidt : ce fabricant allemand a employé durant la Seconde Guerre mondiale des juifs sourds et aveugles pour leur faire fabriquer des balais et des brosses. Otto Weidt a soudoyé les agents de la Gestapo pour leur éviter la déportation.



5



6

FENÊTRES VOILETS PORTES PORTAILS

PRO-TECH
FERMETURE®

- Installateur expert
- Jusqu'à 30% d'économie d'énergie
- Direct usine



devis gratuit en 48 h : 01 69 53 19 70
5 agences pour vous servir en Île-de-France

122 av. Henri Barbusse 94240 l'Hajj-les-Roses
78 Saint-Rémy-les-Chevreuses / 91 Villebon-sur-Yvette
Paris 15e / 77 Lorrez-le-Bocage



JULES

Bistrot gourmand

Cuisine raffinée
Produits frais de saison



Cadre chaleureux



Salon privatisable/réception

Ouvert midi et soir du mardi au samedi

8 rue de l'Eglise - ANTONY
Réservation 01 46 66 22 02

Lady Di

Bijouterie
Fantaisie

20, rue Auguste Mounié
92160 - ANTONY

**OFFRE
EXCEPTIONNELLE
-50%**

sur le forfait installation
(bois ou granulé)^(*)



^(*) Du 1^{er} décembre 2019 au 15 janvier 2020

WWW.TIPL0.FR

Tiplo 220 avenue de la Division Leclerc ANTONY 01 49 84 54 83

OPTICAL CENTER S'ENGAGE EN OPTIQUE & AUDITION



L'OFFRE

0 €

RESTE À CHARGE

QUEL QUE SOIT LE REMBOURSEMENT
DE VOTRE MUTUELLE ET QUELLE QUE SOIT
VOTRE CORRECTION VISUELLE OU AUDITIVE,
VOUS N'AUREZ AUCUN SUPPLÉMENT À VOTRE
CHARGE SUR VOS LUNETTES DE VUE ET
APPAREILS AUDITIFS !

L'offre 0 € : valable du 01/09/2019 au 31/12/2019, exclusivement pour l'achat de vos lunettes correctrices ou appareils auditifs, s'adapte autant que possible à votre budget, sur présentation d'une ordonnance, dans le cadre des prestations de votre contrat mutuelle et sous réserve des agréments complémentaires santé de votre magasin. Offre non cumulable - Renseignez-vous en magasin. Conditions en magasin. Photos non contractuelles.

ANTONY
01 85 60 07 07

70, av. Aristide Briand



**OPTICAL
CENTER**

OPTIQUE & AUDITION

Journée de l'Orientation

5 raisons d'y aller

Aider les jeunes à choisir la filière d'études la plus adaptée à leurs aptitudes et centres d'intérêt. Tel est l'objectif de cette 21^e édition de la journée de l'Orientation, programmée le 7 décembre en deux temps : le matin au II Espace jeunes et l'après-midi à l'institution Sainte-Marie.



PRENDRE CONSCIENCE DE SES TALENTS

Créée par la Peep (Fédération des Parents d'élèves de l'enseignement public), en partenariat avec l'Onisep (Office national d'information sur les enseignements et les professions), la Rose des talents est un logiciel destiné aux collégiens, en particulier aux élèves de 3^e. Il sera mis à leur disposition au 11 Espace jeunes durant la matinée du samedi 7 décembre. Objectifs ? Les aider à prendre conscience de leurs talents et potentiel, parfois inexploités en milieu scolaire. Leur permettre aussi de se construire une image valorisante d'eux-mêmes. Les jeunes seront guidés par des parents bénévoles formés à l'utilisation de cet outil.

SE POSER LES BONNES QUESTIONS

À moins d'être certain de sa vocation, choisir son futur métier n'est pas aisé. Au-delà de sa personnalité, il convient de bâtir un projet professionnel. Ai-je les capacités requises ? Sur quelle filière miser ? Suis-je fait pour des études longues ? Qu'en est-il du marché de

l'emploi ? Ce forum est l'occasion de réfléchir à son avenir, de découvrir aussi des alternatives d'orientation. Pour les élèves de Terminale, il intervient à un moment crucial, avant la formulation de leurs vœux sur Parcoursup en janvier.

S'INFORMER SUR LES FILIÈRES

Près de 200 stands couvrant d'innombrables secteurs d'activité et 170 écoles supérieures, universités et lycées seront représentés. Droit, commerce, social, sécurité, communication... Cette journée de l'Orientation est une mine d'informations et de conseils pratiques pour prendre les bonnes décisions.

RENCONTRER PROFESSIONNELS ET ÉTUDIANTS

Le succès de cet événement repose sur un principe simple : rien ne remplace les échanges directs. Aussi, 57 parents, de nombreux étudiants et des enseignants présenteront leur entreprise, métier ou cursus. Ils répondront à toutes les

questions. « *Le dialogue entre jeunes se noue facilement, remarque Patrick Lorinet, coordinateur du forum. Toutefois, je conseille aux visiteurs de préparer leurs questions à l'avance pour vraiment tirer profit de cette journée.* »

ASSISTER À DES CONFÉRENCES

Vous vous interrogez sur les études de droit, de communication, de santé, etc. Sept conférences de 45 minutes en accès libre vous permettront d'y voir plus clair. Elles seront animées par des professionnels et suivies d'un échange avec le public.

EN PRATIQUE

Lieux

- II Espace jeunes, II Boulevard Pierre-Brossolette
- Institution Sainte-Marie, 2 rue de l'Abbaye

Dates et horaires

- Rose des talents : 7 décembre au II Espace jeunes de 10 h à 13 h
- Journée de l'Orientation : 7 décembre à l'institution Sainte-Marie de 13 h 30 à 17 h 30

- Conférences : La prépa est-elle faite pour moi ? / Accès à la première année des études de santé / Les études de droit / L'alternance / Les métiers du digital et de la cybersécurité / Les métiers de la communication / Étudier à l'étranger

Contacts

- Rose des talents : peepantony@orange.fr
- Entrée libre



La patinoire accueille chaque année de nombreux scolaires.

Florilège d'animations

Ville, commerçants, associations... De nombreux acteurs de la ville se mobilisent pour les fêtes de fin d'année. Entre la patinoire éphémère, les animations des commerçants de quartier et les sorties culturelles, chacun trouvera un moment pour se divertir.

PATINOIRE ÉPHÉMÈRE

C'est devenu un rendez-vous chaleureux au cœur de l'hiver. La patinoire éphémère à ciel ouvert fait son retour dans le parc Marc Sangnier. Entre le 13 décembre et le 5 janvier, 375 m² vous attendent pour patiner en musique et dans la convivialité, contre 5 € l'heure (4 € pour l'achat d'un carnet de dix tickets). Les plus petits pourront évoluer sur un jardin de glace de 75 m². Des bobbies seront mis à leur disposition pour prendre appui. Chacun sera invité à se restaurer autour de deux chalets gourmands. Au menu : beignets, barbe à papa, crêpes, vin chaud... Le Père Noël sera présent les 21 et 22 décembre de 14 h à 18 h 30 pour quelques photos souvenirs.

+ D'INFOS

Période scolaire : lundi, mardi, jeudi et vendredi de 16 h 30 à 20 h.

Mercredi de 12 h à 20 h.

Samedi et dimanche de 10 h à 20 h.

Vacances scolaires : tous les jours de 10 h à 20 h

ANIMATIONS DES COMMERCANTS

Les commerçants de La Croix-de-Berny installeront un stand de marrons chauds dans le quartier. Trois tuk-tuk éclairés et sonorisés transporteront les Antoniens entre Antony Parc et l'hôpital privé les 20 et 23 décembre. Les commerçants du cœur de ville illumineront leurs vitrines de lanternes majestueuses pour les fêtes. Des tours en calèche seront proposés

et des tickets de stationnement gratuit seront offerts aux clients par l'association du cœur de ville. Des distributions de cadeaux et bonbons sont prévues le 24 décembre de 10 h 30 à 12 h 30 sur la place des Baconnets. Boissons chaudes et jus de fruits attendent aussi les habitants. Enfin, le quartier Fontaine Michalon s'égaiera le samedi 7 (10 h à 19 h) et dimanche 8 décembre (10 h à 18 h), grâce à des animations autour de l'artisanat. Un atelier « Do it yourself récup » sera proposé pour les enfants par l'association De l'idée à l'atelier. Au programme également : calèche, caricaturiste, sculpteur de ballons, jeux traditionnels en bois, manège... Chacun est invité à venir décorer un sapin avec sa boule de Noël.

NOËL POUR TOUS DU CCAS

Comme chaque année, le Centre communal d'action sociale permet au plus grand nombre de vivre un moment inoubliable. Au choix : une sortie au Cirque de Massy, des entrées pour un spectacle d'acrobates et de musiciens à l'Espace Cirque, ou pour un show de clowns à l'espace Vasarely. Des places au cinéma Le Sélect ou à la patinoire éphémère sont aussi proposées. Ces cadeaux sont réservés aux familles antoniennes sous conditions de ressources. Sont éligibles les personnes de moins de 68 ans qui vivent seules, en couple, avec ou sans enfants (jusqu'à 16 ans inclus). Intéressé ? Il faut se présenter à partir du 2 décembre au CCAS avec les documents suivants : pièce d'identité, avis d'imposition 2019, attestation récente de la Caisse d'allocations familiales, livret de famille. Un cadeau sera remis aux enfants lors de leur inscription.

+ D'INFOS

CCAS, 81 rue Prosper-Legouté.
01 40 96 73 38 / 71 86. Inscriptions dans la limite des places disponibles jusqu'au 13 décembre au soir.

NOËL AU NOYER-DORÉ

Un marché de Noël avec des créateurs locaux s'installera sur le parvis du 4 boulevard des Pyrénées, devant le Centre social et culturel (CSC), le 16 décembre de 15 h à 19 h. L'association Femmes Relais d'Anto-



ny et plusieurs associations du Noyer-Doré invitent aussi à un après-midi spécial dans tout le quartier, le 18 décembre : un spectacle de magie de Thierry Bateux (14 h 30) précédera des sorties en calèche entre 15 h 30 et 17 h 30 (0,50 € par personne). Au programme également : chocolat chaud, goûters, et jeux. Enfin, le CSC organise un repas partagé le 20 décembre de 18 h à 22 h. Il est demandé à chaque participant d'apporter un plat à partager pour entrer. Un spectacle humoristique sur l'histoire de Jacques Brel par la compagnie L'Écho des sans mot sera joué le même soir. ●



MESSES DE NOËL

Paroisse Saint-Saturnin

Chapelle Sainte-Marie,
2 rue de l'Abbaye :

- 24 décembre à 16 h (enfants),
17 h 30 et 19 h
- 25 décembre à 11 h

Église Sainte-Odile, 24 rue du Sud :

- 24 décembre à 19 h

Chapelle Saint-Saturnin,
2 place de l'Église :

- 24 décembre à 20 h

Paroisse Saint-Maxime

Église Saint-Maxime, 11 rue du Jour :

- 24 décembre à 18 h,
19 h 30 et 22 h 30
- 25 décembre à 11 h

Paroisse Saint-François d'Assise

Église Saint-François d'Assise,
16 avenue Raymond-Arond :

- 24 décembre à 19 h 30
- 25 décembre à 10 h 30

Paroisse Saint-Jean-Porte-Latine

Chapelle Sainte-Jeanne de Chantal,
6 rue du Saule :

- 24 décembre à 19 h

Église Saint-Jean-Porte-Latine,
square de l'Atlantique :

- 24 décembre à 21 h 30
- 25 décembre à 10 h 30

ANTONY-ASSISTANCE

Serrurerie - vitrerie **24H/24** **PROTEC 91**

Installations et réparations toutes marques

- ♦ Portes ♦ Fenêtres : pvc - bois - alu
- ♦ Portes blindées ♦ Volets roulants
- ♦ Motorisations

*1 seul ouvrier le patron N. Lumbroso
au 06 22 19 22 97*



**215, avenue de la Division Leclerc
92160 Antony ☎ 01 46 68 32 50**

Presse, librairie, papeterie, cadeaux, carterie, commande de livres...

Ouvert tous les jours de 6h30 à 19h30 **NON STOP**
Le dimanche matin de 9h00 à 13h00

AGORA ANTONY
1 avenue Aristide Briand
92160 Antony

www.agorapresse.fr



a go ra

presse et cætera

BIEN ETRE
Maintenance à domicile



Bien Etre vous permet le maintien à domicile

Depuis 1996 à ANTONY (et sa région)

PRESTATAIRE / MANDATAIRE

01 40 96 02 20

contact@bien-etre-domicile.fr

WWW.BIEN-ETRE-DOMICILE.FR



BIENVENUE CHEZ
SO CRÉATIF
À SCEAUX !

- Cours/Ateliers à la carte !
- Large gamme de fournitures Beaux-Arts et Loisirs Créatifs
- Encadrements standards et sur mesure

93 rue Houdan - 92330 Sceaux

E-mail : contact@so-creatif.fr

Tél. : 01 46 60 51 51

www.so-creatif.fr



 Ouverture à Antony d'une consultation de prise en charge de l'insomnie

Restructuration du sommeil
Sevrage des hypnotiques
Traitement des cauchemars
Adultes - enfants - nourrissons

Isabelle Bonnefous
Sur RDV - Doctolib - 06 78 69 84 65
www.retrouver-le-sommeil.fr



du 04/12/2019 au 25/01/2020

**DÉSTOCKAGE
AVANT TRAVAUX***

-30%

-40%

-50%

3 Rue Jean Moulin
92160 Antony

*Sur les articles signalés en boutique, remises appliquées sur le prix de référence de l'article

*hair
design*

**Les Coiffeurs
Tendances**

Du mardi au samedi de 9h à 19h
Le jeudi de 10h à 20h

01 46 74 98 34

**29/31 avenue de la Division Leclerc
92160 ANTONY**

● FENÊTRIER

Ouvertures **sur mesure**

Créée en 1999, la société RCM a ouvert à Antony son 7^e magasin en Île-de-France et son premier dans les Hauts-de-Seine. Déjà implantée en Essonne, l'entreprise spécialisée dans l'ouverture de l'habitat s'est installée en septembre au rez-de-chaussée d'un immeuble neuf bordant la RD 920. Dans ses 70 m², la plupart des produits proposés sont exposés : fenêtres du fabricant Veka en PVC, aluminium ou bois. Ou encore portes d'entrée blindées ou décoratives, stores, pergolas, volets... Que la pose intervienne pour des raisons esthétiques, thermiques ou de sécurité, le client est conseillé en fonction de ses besoins. « *Nous travaillons avec nos poseurs salariés et non avec des sous-traitants. Ils sont donc expérimentés et très impliqués dans leur travail, ce qui est un gage de qualité* », estime Patrick Ellia, responsable du magasin. ●

+ D'INFOS

RCM Antony, 150 avenue de la Division-Leclerc
Lundi au vendredi de 9 h à 12 h et de 14 h à 19 h
Samedi sur rendez-vous
01 57 63 01 70



● RETOUCHERIE

Docteur **du vêtement**

Après quinze années d'expérience à la chaîne dans une entreprise de confection textile, Claudia Bud s'est mise à son compte en ouvrant sa boutique. Au fil de ses idées. Dans un local entièrement réaménagé, elle reçoit pour diverses retouches et réparations de vêtements. Comptez 12 € pour l'ourlet d'un pantalon et 12 à 25 € pour une robe. Elle intervient aussi pour raccourcir des manches, poser un col, des coudières... Elle propose une autre prestation de broderies, notamment l'inscription de noms

sur des serviettes, peignoirs, chemises et autres accessoires. « *Chaque pièce sur laquelle j'interviens est unique. Je lui donne une autre vie* », commente-t-elle. Elle vend également quelques bijoux et trousseaux de sa création. ●

+ D'INFOS

Au fil de mes idées, 157 avenue de la Division-Leclerc
Mardi au vendredi et samedi de 9 h à 13 h et de 14 h à 19 h
Mercredi et jeudi de 9 h 30 à 13 h et de 14 h à 17 h 45
09 50 70 61 84

Ils s'installent à Antony ...

PÉDICURE PODOLOGUE

Romain François est remplacé par Nevena Jovicic au 24 avenue de la Division-Leclerc. Elle travaille en collaboration avec Corinne Saron. 01 42 37 85 69. ●

INFIRMIÈRE

Valérie Ekeke intervient à domicile 24/24 h et sur rendez-vous dans son cabinet médical, au 4 bis rue de l'Abbaye ou au 3 rue Jean-Charles-Persil. 06 01 47 18 67. valerie-ekeke-infirmiere.fr. ●

OFFICE MANAGER

Armel Pépin et sa société A-Services effectuent des formalités administratives et comptables pour vous libérer du temps. Comptabilité, recherche de locaux, travaux de bureau, gestion de courrier... 06 15 30 66 91. a-services.fr. ●

NATUROPATHE

Marion Leprieur reçoit pour différents troubles (digestion, sommeil, stress), conseille les sportifs et accompagne les personnes atteintes d'un cancer ou d'inflammation chronique. Mercredi et vendredi au 76 avenue Aristide-Briand. 06 31 93 70 91. marion-leprieur.com ●

MASSAGE BIEN-ÊTRE

Virginie Hantcherian réalise des massages pour particuliers et en entreprise. Formée à des techniques différentes et à une approche personnalisée, elle invite à lâcher-prise et à une détente physique et mentale. À domicile ou à son cabinet sur rendez-vous au 06 09 34 66 73. virginiehantcherian.com. ●

Ouverture
Fenêtres de Style

CÔTÉ FERMETURES - ANTONY
01 40 96 87 03

Toute l'équipe
vous souhaite
de Joyeuses
Fêtes de
fin d'année !

Les artisans nouvelle génération

FENÊTRES - PORTES - VOLETS - PORTAILS

SARL YAVUZ
DEVIS GRATUIT

MAÇONNERIE GÉNÉRALE ♦ CONSTRUCTION NEUVE
RÉNOVATION ♦ DÉMOLITION ♦ CHARPENTE
ISOLATION ♦ AMÉNAGEMENT intérieur & extérieur
PEINTURE intérieure & extérieure
PLOMBERIE ♦ CARRELAGE ♦ FAÏENCE ♦ SANITAIRES

12 avenue Jean-Pierre ♦ 94260 FRESNES
☎ 06 22 22 63 39 ♦ ☎ 01 49 84 03 58

**SERVICE ARTISANAL
D'ANTONY**

Plomberie - Chauffage
Dépannage - Entretien

Ouvert 24h/24 - 7j/7

01 46 66 40 09
06 60 91 81 90

44 rue Émile Leveque 92160 ANTONY

L.M.N Agencement
Aménagement intérieur / Rénovation

06 72 77 81 00

Menuiserie-Dressing
Pose de cuisine
Salle de bain
Carrelage
Cloisonnage ...

Rayon Frédéric
lmn.agencement@yahoo.fr
9 rue Georges Sand - WISSOUS

La Maison du Fromage
Fromager Affineur

vous offre un large choix de fromages de tradition

Plateaux sur commande

Possibilité de fromage sous vide

Pain Poilâne

M. et Mme Chartier
5, rue Auguste Mounié 92160 Antony ☎ 01 42 37 70 80 - www.lamaisondufromage-antony.com

Solutions d'aménagements créatifs

archea
DRESSINGS BIBLIOTHÈQUES RANGEMENTS

Vous avez des envies, nous avons des solutions.

Dans toutes les pièces de la maison, nous pensons et concevons des solutions d'aménagements personnalisés, sur mesure et adaptés à vos besoins. Nos idées pour optimiser votre espace de vie sont sans limite. Parce que votre intérieur est unique, nos créations le sont aussi.

Retrouvez-nous sur archea.fr

Archea s'occupe de tout, surtout de vous.

ANTONY - 78 AVENUE DE LA DIVISION LECLERC (RN20) - TÉL. 01 46 66 08 04 - antony@archea.fr
CHATILLON - 24 AVENUE DE VERDUN (D906) - TÉL. 01 46 55 11 55 - chatillon@archea.fr

SALON DES CRÉATEURS AVANT NOËL

Et de quatre ! Le Salon des créateurs revient pour sa 4^e édition à l'espace Vasarely les 21 et 22 décembre. Une soixantaine d'exposants sont attendus pour échanger avec les visiteurs et vendre un éventail d'objets conçus de leurs mains. Retrouvez par exemple des accessoires de mode comme des chapeaux, écharpes, sacs, bonnets, dans des styles très différents. D'aucuns proposeront des bijoux dans des matières aussi variées que le verre, l'argent, le plastique, la pierre... Ou encore des lampes et luminaires au design industriel ou formés à partir de Calebasses. Bref,

il y en aura pour tous les goûts des retardataires encore à la recherche de cadeaux de Noël. Ce sera pour eux l'occasion d'offrir des objets inédits et conçus par des artisans professionnels ou amateurs à deux pas de chez eux. Restauration possible sur place grâce au food truck Ma'Mijote. ●

+ D'INFOS

Samedi 21 et 22 décembre, de 10 h à 18 h 30, à l'espace Vasarely, place des Anciens-Combattants-d'Afrique-du-Nord. Entrée libre. Voir aussi les portraits de deux créateurs présents en p.24.



Quatre jours pour l'alto

Tous les ans, l'association Les Amis de l'alto organise dans une ville différente un concours national qui rassemble des altistes issus de conservatoires de toute la France. Cette année, Antony accueillera l'événement du 5 au 8 décembre. Les jeunes altistes - entre 16 et 25 ans et pour beaucoup destinés à une carrière professionnelle - et les très jeunes altistes - 1^{er}, 2^e et 3^e cycle amateur - se produiront devant des jurys pour atteindre la finale pour les plus grands. Plusieurs spectacles d'élèves et professeurs, ainsi qu'un conte autour de l'alto sont aussi prévus le samedi et le dimanche. ●

+ D'INFOS

*Conservatoire, 140 avenue de la Division-Leclerc.
Entrée libre. Programme complet dans
Sortir à Antony.*

Crème du jeu vidéo

La finale de la 3^e édition du tournoi de Super Smash Bros aura lieu le 14 décembre à l'espace Vasarely, de 10 h à 12 h, puis de 14 h à 19 h. Venez découvrir la richesse et la complexité de la pratique du jeu vidéo à haut niveau. Assistez à des rencontres spectaculaires, commentées par deux piliers de la scène e-sport française, SOLARY [NTK] et LESTREAM [Ogey]. Entrée libre. Place des Anciens-Combattants-d'Afrique-du-Nord. ●

Pour le Téléthon...

Le chœur La Clef des Champs Ensemble de l'université de la Sorbonne rassemble des choristes étudiants comme actifs, amateurs comme professionnels. Chanson française, pop, génériques de films... Ils se produiront avec plaisir dans le cadre de l'AFM-Téléthon le 7 décembre à 16 h à la médiathèque Arthur Rimbaud, 2 place des Baconnets. Urne pour collecter des dons sur place. L'association V Dream auto organise aussi des baptêmes en voiture de prestige depuis la place du Marché jusqu'à Antony, le 7 décembre à partir de 9 h. Montez à la place du passager avant (10 €) ou à l'arrière (5 €) de Porsche, Ferrari, Aston Martin... Fonds reversés au Téléthon. ●

Jeunes en scène

Chanteurs, musiciens, humoristes, magiciens... La compagnie Scènes et Toiles organise des auditions les 14 et 21 décembre à partir de 18 h au centre Lionel Terray (164 avenue du Président Kennedy). Les candidats effectueront une prestation de 3 min devant un jury pour être sélectionnés lors de la soirée du 12 janvier 2020 au conservatoire. Inscriptions au 06 70 94 37 82 ou à scenes-et-toiles@outlook.fr. ●

Ultimate Ping

Antony sport tennis de table organise son 1^{er} tournoi Ultimate Ping France au complexe sportif Éric Tabarly (2 rue de l'Annapurna) les 21 et 22 décembre. 3 800 € de dotations sont en jeu. Inscriptions à ultimatepingfrance@gmail.com ou au 06 82 14 80 53 / 06 59 50 00 90. Entrée libre. ●

« Ma femme m'appelle
"Monsieur Perfectionniste" »



Ludovic Lhéroult

Farine compète

Malgré une activité perturbée par les travaux du passage à niveau et une localisation excentrée, Ludovic Lhéroult collectionne les récompenses depuis l'installation de sa boulangerie à Fontaine-Michalon, en 2014. Une recette pétrie de perfectionnisme et d'esprit d'initiative.

En entrant dans la Maison Lhéroult, les yeux des gourmands font du ping-pong entre les pâtisseries colorées, les viennoiseries appétissantes et les pains croustillants. Le regard s'attarde aussi sur les coupes, photos et articles de journaux exposés comme dans une salle des trophées. Ces récompenses sont celles de Ludovic Lhéroult, l'« artiste » - comme le surnomme un client de passage ce jour-là - qui passe la tête derrière le guichet. On le retrouve dans son laboratoire, où il travaille chaque jour de 4 h à 20 h 30. Un rythme de forçat. « C'est un peu une drogue, je ne me vois pas faire autre chose », commente l'intéressé au milieu des fours, casseroles et espaces de travail.

Défis professionnels

Dans ce décor, il exprime sa patte de virtuose de la boulange. Un talent multi-récompensé : meilleure tarte aux pommes d'Île-de-France en 2016, meilleur pain au chocolat de la région en 2017, deuxième galette des Rois du département en 2018. Dernière gratification le 17 octobre : le concours « Imaginez le gâteau des Hauts-de-Seine 2020 », de la Chambre des métiers et de l'artisanat. Grâce à son *Trésor des Hauts-de-Seine*, croquant et fondant, à base de chocolat et de caramel, ce natif de Chartres a oublié un temps sa timidité et ses fourneaux pour prendre la lumière des caméras de BFM TV - Paris

et de France 3. *Le Parisien* lui a également consacré un large article. C'est sa femme qui pousse ce papa de deux enfants à multiplier les participations à ces concours. « J'aime lancer des projets et des défis à toute l'équipe. Ça casse la routine », ajoute-t-il. Pour relever ces challenges, encore faut-il du talent. Ludovic Lhéroult a construit le sien à force de travail et de sacrifices. Originaire de l'Eure-et-Loir, il a suivi son premier stage de découverte dans une boulangerie en CM1. À l'époque, il est convaincu de sa vocation : dès 16 ans, il quitte donc le cocon familial pour son CAP Pâtissier, puis déménage à Paris pour un CAP Chocolatier. Il y obtient le titre de Meilleur apprenti d'Île-de-France avant de rejoindre la prestigieuse Maison Mulot, où il passe son brevet de maîtrise. « En deux ans,

j'y ai énormément appris et suis devenu perfectionniste. Aujourd'hui encore, ma femme m'appelle "Monsieur Perfectionniste" », raconte-t-il. Douze années comme responsable de production à la Maison Lepareur, à Neuilly-sur-Seine, le dotent de l'expérience suffisante pour se lancer à son compte, à 32 ans.

« Les challenges professionnels sont un moyen de défendre les valeurs de l'artisanat »

À 4 h 30 au marché

« En visitant le quartier, on a retrouvé un côté Province qui nous a convaincus de quitter notre domicile de La Défense pour Antony », se rappelle-t-il. Paperasse, communication, management, confection des produits... Il laisse un établissement où il encadrerait 18 personnes pour repartir de zéro. Six ans plus tard, sa boulangerie attire des clients d'Antony et des villes voisines. Ceci grâce au bouche-à-oreille, aux concours, et à un choix de produits de qualité (œufs bretons, beurre AOP Poitou-Charentes...), notamment des fruits de saison au marché d'Antony. « J'y vais à 4 h 30 le dimanche », s'amuse-t-il. Malgré cet agenda de ministre, Ludovic Lhéroult a trouvé le temps de créer l'association des commerçants du quartier pour organiser divers événements, comme un marché de Noël le 8 décembre (voir p.32). Casser la routine. Toujours. ●

+ D'INFOS

Maison Lhéroult, 81 rue Mirabeau.
01 46 68 80 92
contact@maisonlherault.fr
facebook.com/maisonlherault

BIO EXPRESS

1981

Naissance à Chartres

2002

Brevet de maîtrise en pâtisserie

2014

Ouverture de la Maison Lhéroult

2019

Médaille de la Reconnaissance artisanale par la Chambre des métiers



Au Gourmet d'Antony

Traiteur - Cuisine

Charcuterie Fine

12 rue Auguste Mounié

☎ 01 46 74 02 02

L'HERBIER DE PROVENCE Art de la Maison

Ouvert le lundi de 14h30 à 19h15
du mardi au samedi de 9h30 à 13h
et de 14h30 à 19h15
le dimanche de 9h30 à 13h

24, rue Auguste Mounié
92160 ANTONY

Tél. : 01 46 66 38 77 - Télécopie : 01 46 66 61 50

ONGLE DE LA REINE

Manucure / Relaxation / Pose d'ongles



Service de qualité : Equipe qualifiée

Produits de marque : O·P·I

Prix compétitif : à partir de 10 €

avec ou sans rendez-vous

28 rue Auguste Mounié/Allée Louise - ANTONY

Tél. 01 46 84 63 89 (du mardi au samedi de 10h à 19h30)

"AUX VOLETS CLOS"

STORES - VOLETS - FENÊTRES

Magasin Conseil
Exposition

Depuis près de 40 ans
à votre service

☎ 01 46 61 03 37

Fax : 01 46 61 69 90 - www.volets-clos.com

26, avenue de Sceaux 92160 Antony



STORISTES
DE FRANCE



Construction Rénovation SCEAUX

Extensions, Surélévations,
Aménagements, Peinture.

Lisandre

Depuis 30 ans

COPROPRIETES ET PARTICULIERS

Des fondations au toit,
une entreprise familiale
écocitoyenne de 20 salariés.

Tous corps de métiers

www.lisandre.fr 01 47 02 14 19



Arnaud ROLLET

Tapissier-Décorateur

Réfections sièges,
canapés tous style

Fabrication de rideaux,
voilages, tenture murale

Horaires atelier :
9h30-12h30 - 14h-19h

Village artisanal 33, rue de la Bièvre à Bourg-la-Reine
☎ 01 46 66 18 50 - ☎ 06 03 52 31 58 - arolletdecorat@sfr.fr



IMAGERIE MÉDICALE DU BOIS DE VERRIÈRES

48, rue du Colonel Fabien 92160 Antony

Parking gratuit 40 places

RADIOLOGIE

Dentaire - CONE BEAM

Ostéodensitométrie

Radiologie interventionnelle

Infiltration ostéo-articulaire

Pédiatrie

ECHOGRAPHIE DOPPLER

01 46 66 69 50



IMAGERIE DE LA FEMME

Mammographie
numérique

Echographie
pelvienne

IRM
mammaire
et pelvienne



SCANNER

Scanner cardiaque
et coronaire

Coloscopie virtuelle

IRM

AngioIRM sans injection

01 42 37 08 88

Fax : 01 40 96 96 70 - Email : rendez-vous@boisdeverrieres.fr - Site : www.imagerie-boisdeverrieres.fr

Véronique Mutrel

« Une offre culturelle attractive »

Antonienne de longue date, Véronique Mutrel est responsable de la librairie La Passerelle en centre-ville. Fine observatrice d'Antony et au contact permanent de sa clientèle, elle a vu éclore de nouveaux équipements culturels et la population se rajeunir.

Vous vivez à Antony depuis 25 ans et y travaillez depuis 17 ans. Comment percevez-vous l'évolution de la ville ?

J'en suis contente car l'offre culturelle s'est étoffée avec la création notamment du cinéma Le Sélect et de l'espace Vasarely. Pour une commune si proche de Paris, les Antoniens sont bien lotis. J'attends avec impatience l'arrivée du théâtre, rue Maurice-Labrousse. Créer une maison des associations, idéalement en centre-ville, serait aussi une bonne idée. L'espace Vasarely est victime de son succès et la salle du Mont-Blanc est excentrée. En complément de la Maison des arts, j'apprécierais un nouveau lieu d'expositions tourné vers l'art contemporain.

Quels lieux culturels fréquentez-vous le plus assidument ?

Je suis une fidèle du cinéma Le Sélect. La directrice-programmatrice, Catherine Beauchemin-Flot, m'a déjà contactée pour que nous collaborions. Cela se produit généralement lorsqu'un film adapté d'un roman est projeté et que le réalisateur ou auteur d'un livre est présent dans la salle. J'installe une table dans le hall du cinéma face aux caisses pour présenter des ouvrages se rapportant au film. Une séance de dédicaces peut aussi être organisée. Notre dernière collaboration s'est nouée autour

du film d'animation *J'ai perdu mon corps*, de Jérémy Clapin.

Comment imaginez-vous Antony dans les années à venir ?

J'espère que le cadre de vie agréable sera maintenu, notamment en préservant les espaces verts. Je suis convaincue que l'avenir d'une ville comme Antony réside dans le développement des circulations douces. J'évite pour ma part de prendre ma voiture. J'emprunte à pied chaque matin le parc Bourdeau pour me rendre à ma librairie. C'est toujours un plaisir !

Votre clientèle a-t-elle changé au fil du temps ?

Ma clientèle aime mes choix et demeure très fidèle.

Ce sont des personnes curieuses et cultivées qui fréquentent également Le Sélect. Depuis quelques années, j'accueille davantage de jeunes couples avec enfants, cela est certainement dû à l'offre immobilière accrue à Antony. Nous avons réaménagé notre espace, développé notre offre en littérature jeunesse, en bandes dessinées et espérons ainsi pérenniser notre lieu. ◉

+ D'INFOS

**Librairie La Passerelle,
5 rue Henri-Lasson
01 56 45 20 10**



« J'aimerais qu'un espace d'art contemporain soit créé à Antony. »

SES ENDROITS À ANTONY

- **Parc Bourdeau.** « Je le traverse tous les matins en allant travailler. »
- **Le Temps d'un Rêve.** « Je me rends souvent dans ce salon de thé pour sa décoration, ses thés bio et la qualité de l'accueil. »
- **Dock'd co.** « Cette boutique, rue de l'Église, présente de jolis objets design. »

BIO EXPRESS

- 1995.** Emménagement en pavillon dans le quartier Jean Zay.
- 2002.** Création de la librairie La Passerelle au 17 rue de l'Église.
- 2007.** Installation de sa librairie en centre-ville, place du Marché.
- 2009.** Obtention du label LiR (Librairie indépendante de Référence) délivré par le Centre national du livre et le ministère de la Culture.

AU SAC CHIC

MAROQUINERIE - VOYAGE - GANTS - PARAPLUIES

Mac Douglas
Kimora-bomb
bob

CERRUTI 1881

LE TANNEUR

DELSEY

TEXIER

Mac Douglas

Samsonite

ROSSI

LANCASTER

EASTPAK

1 avenue Aristide Briand ANTONY - 01 46 68 04 23

C'EST AUSSI POUR CES MOMENTS-LÀ, QUE NOUS AIMONS NOTRE MÉTIER !

Le mercredi, avec ma babysitter, on fait de la peinture sur soie!
- CHILDE, 6 ANS

Babychou Services
Antony :
09 83 03 63 93
www.babychou.com

Babychou
Une autre idée de la garde à la maison

RGE QUALIBAT NF

écocéha
La réhabilitation éco-citoyenne

ISOLATION & RAVALEMENT

DE VOS MAISONS ET COPROPRIÉTÉS...

MURS • MENUISERIES • COMBLES • VMC • RAVALEMENT

-30% de crédit d'impôt

Sceaux
fcaweb.fr

01 41 87 08 25

CENTRAL CHANTIER

Entreprise Générale de Bâtiment

LES SPÉCIALISTES DE LA RÉNOVATION - EXTENSION - SURÉLEVATION

www.central-chantier.fr

RGE QUALIBAT

MAÇONNERIE - DÉMOLITION
ÉLECTRICITÉ - PLOMBERIE
ISOLATION - CARRELAGE - PEINTURE

Siège social :
59, rue Roger Salengro - 92160 Antony
Port. : 06 07 99 67 67

Bureaux :
32, rue Victor Baloché - 91320 Wissous
Tél. : 01 64 47 13 03

10 ANS D'EXPÉRIENCE

Atelier Fontaine

Votre Référence Pour Le Développement Durable

06.12.79.84.68
atelierfontaine92@yahoo.fr
www.atelierfontaine.fr

SIÈGE SOCIAL :
48^E RUE DE VILLEBON, 91160 SAULX
LES CHARTREUX
DEVIS GRATUITS

- PLOMBERIE
- SALLE DE BAINS
- BALLON
- ADOUCISSEUR
- DÉPANNAGES
- CHAUFFAGE
- CHAUDIÈRE
- RADIATEUR

CENTRE IMAGERIE MÉDICALE

25, Avenue de la Providence 92160 ANTONY
www.imagerie-medicale-hpa.fr
Email : antony-radio@ramsaygds.fr - Fax : 01 46 74 41 12
Tél : 01 79 36 04 96

POUR FACILITER VOTRE VIE NOUS VOUS PROPOSONS DES RENDEZ-VOUS 7 JOURS SUR 7 DIMANCHES ET JOURS FÉRIÉS INCLUS

<p>IRM DU LUNDI AU VENDREDI DE 7H À MINUIT SAMEDI, DIMANCHE ET JOURS FÉRIÉS DE 8H À MINUIT POSSIBILITÉ DE RDV ENTRE 00H00 ET 07H00</p>	<p>SCANNER DU LUNDI AU DIMANCHE ET JOURS FÉRIÉS DE 8H À MINUIT ECHOGRAPHIE DU LUNDI AU SAMEDI DE 8H À 19H</p>	<p>EOS -MAMMOGRAPHIE DOPPLER - CONE BEAM OSTEODENSITOMETRIE DU LUNDI AU VENDREDI DE 8H À 19H LE SAMEDI DE 8H À 13H</p>
---	---	---

RADIOGRAPHIE AVEC & SANS RENDEZ-VOUS DU LUNDI AU DIMANCHE DE 8H À 19H



ENVOYEZ-NOUS VOS QUESTIONS

Chaque mois, *Vivre à Antony* répond à vos questions sur le fonctionnement des services municipaux. Contact : webmaster@ville-antony.fr

Je songe à installer un poulailler dans mon jardin. En ai-je le droit ?

C'est possible. Aucune distance avec les habitations voisines n'est imposée jusqu'à 10 poules. De 11 à 50 poules, un écart de 25 m doit être respecté. L'installation des poulaillers est aussi soumise au Règlement sanitaire départemental des Hauts-de-Seine. Celui-ci précise qu'ils « doivent être maintenus constamment en bon état de propreté et d'entretien [...] ». Les fumiers doivent être évacués en tant que besoin pour ne pas incommoder le voisinage [...].



Les propriétaires sont tenus d'empêcher qu'ils ne soient à l'origine de transmission de germes pathogènes ou de nuisances pour l'homme ». Enfin, le Code de la santé publique prévoit que « les propriétaires doivent veiller à ce que les animaux ne portent pas atteinte à la tranquillité ou à la santé des voisins ». ●

J'observe à certains carrefours à feux un vélo peint au sol, devant les lignes d'arrêt pour les véhicules. Qu'est-ce que cela signifie ?

On appelle cela le « sas vélo ». Il s'agit d'un espace aménagé exclusivement pour les cyclistes. Au feu rouge, ils peuvent stationner devant les autres véhicules immobilisés. Ils sont ainsi plus visibles des automobilistes, évitent de respirer les gaz d'échappement et disposent de meilleures conditions pour démarrer lorsque le feu passe au vert, notamment s'ils veulent tourner à gauche. Ce dispositif est inscrit dans le Code de la route depuis 1998 et la Ville l'a mis en place sur plusieurs feux. Lorsque le feu est rouge, le non-respect du « sas » par les automobilistes est passible d'une amende de 35 €. ●



Vous avez organisé à la rentrée une consultation à propos du réaménagement de la rue Auguste-Mounié. Quand connaîtra-t-on les résultats ?



Une consultation a été menée entre le 28 août et le 11 octobre auprès des Antoniens pour connaître leur vision du devenir de la rue Auguste-Mounié. Cette opération a été réalisée grâce à un questionnaire en ligne qui a permis de récolter les avis en temps réel. Pour les habitants ne disposant pas de connexion Internet, un courrier a été envoyé et des formulaires étaient disponibles dans les équipements de la Ville. Les résultats seront annoncés lors du Conseil municipal du jeudi 5 décembre, retransmis en direct sur ville-antony.fr. ●



J'aimerais mettre mon appartement en location saisonnière. Sous quelles conditions puis-je le faire et quelles sont les démarches à mener auprès de la Ville ?

S'il s'agit de votre habitation principale, il est obligatoire de faire une déclaration en Mairie au-delà de 120 jours de location par an. Dans le cas d'une résidence secondaire, cette formalité est nécessaire, quelle que soit la durée. Les documents Cerfa à remplir diffèrent selon deux cas de figure : votre bien peut être considéré comme une chambre d'hôte lorsque vous proposez une chambre meublée en votre présence, ou un meublé de tourisme si vous louez l'ensemble de votre logement en votre absence. Dans les deux cas, l'administration vous demandera sur ces papiers des précisions comme le nombre de pièces, de lits, les périodes prévisionnelles de location... Ces formulaires sont téléchargeables sur entreprises.gouv.fr, et sur service-public.fr. Lorsque vous menez cette activité toute l'année, elle devient commerciale. Elle doit alors être inscrite et immatriculée en tant que telle au Registre du commerce et des sociétés. Rapprochez-vous également du centre des impôts pour savoir quelle est la fiscalité applicable. Enfin, si vous êtes locataire et que vous souhaitez mettre un bien en sous-location saisonnière, il convient d'obtenir l'accord de votre bailleur. Dans une copropriété, informer le syndic est également préférable pour vérifier qu'aucun règlement de copropriété ne s'oppose à votre démarche. ●

Philippe Rullière

Joaillier



Créations - Transformations - Bijoux sur mesure

33 Rue Houdan - SCEAUX

01 46 61 66 34

www.rulliere.com

90 ans sans fausse note

Fondé en 1929, l'Orchestre d'Harmonie de la Ville d'Antony (OHVA) célèbrera ses 90 ans le 7 décembre. Sous l'égide de la Ville à son origine puis sous statut associatif, il regroupe des musiciens amateurs de tous horizons.



L'OHVA est composé d'une cinquantaine de musiciens et recherche en permanence de nouveaux membres.

Antony consacre depuis longtemps une place de choix à la musique. La création de l'OHVA, en 1929, est intervenue bien avant le lancement des *Rencontres internationales de la guitare* et de *Place au jazz*. Cet orchestre a motivé l'édification du conservatoire Darius Milhaud. Si l'OHVA ne revêt un statut associatif que dans les années 80, sa mission est restée la même qu'à ses débuts : regrouper des musiciens - ils sont une cinquantaine aujourd'hui - désireux de transmettre au plus grand nombre leur goût et savoir-faire pour la musique.

Commémorations et concerts

En plus de sa participation aux cérémonies patriotiques telle que la commémoration de l'armistice du 11 Novembre, l'orchestre organise chaque année trois à quatre concerts. Clarinettes, flûtistes, trompettistes et autres saxophonistes se retrouvent le plus souvent sur la scène de l'espace Vasarely. Des orchestres, comme celui de la brigade des sapeurs-pompiers de Paris ou de la

gendarmerie mobile, sont fréquemment invités à leurs côtés. Pour offrir une prestation de qualité, les membres répètent les vendredis soir au conservatoire et disposent d'une salle au centre André Malraux qu'ils partagent avec Antony jazz.

Soirée spectacle

« C'est un bon groupe composé de personnes investies, note Benoît Zanchetta, président de l'association et tromboniste. Notre niveau s'est amélioré depuis l'arrivée il y a trois ans de notre chef d'orchestre, Philippe Rossignol. » Ils le démontreront lors de la soirée spectacle du 7 décembre : la pièce *Cléopâtre*, composée et écrite par Thierry Deleruyelle, s'articulera autour de textes lus par une narratrice. Un CD sera en vente à l'issue du concert (10 €). Peut-être cet événement convaincra-t-il de nouveaux musiciens de les rejoindre ?

+ D'INFOS

06 18 79 87 20

Concert anniversaire à l'espace Vasarely, le 7 décembre à 20 h. Participation libre.

Réservation sur ohva-antony.com

ET AUSSI...

Vins libanais

L'association Les Amis du Liban organise une dégustation de vins libanais au 14 rue Velpeau, le 8 décembre de 16 h à 17 h 30 et/ou de 18 h à 19 h 30. Participation : 10 €. Inscription à contact@lesamisduliban.fr

Don du sang

Collecte à l'espace Henri Lasson, passage du Square, le 13 décembre de 14 h 30 à 19 h 30.

France Alzheimer 92

Prochain groupe de parole pour les aidants familiaux : 6 décembre à 14 h, dans l'espace Henri Lasson. 01 47 02 79 38 ou fa92.sud@orange.fr

Escalade

L'Aspala vous invite à une initiation d'escalade lors de son après-midi portes ouvertes au complexe sportif La Fontaine, le 15 décembre de 14 h à 18 h.

Expo-vente de créateurs

Le Club Franco-Arménien d'Antony organise une expo-vente au 144 avenue Léon-Blum les 14 et 15 décembre de 11 h à 19 h. En vente : bijoux faits main, accessoires en soie, produits artisanaux d'Arménie, etc.

Unafam

Les bénévoles de l'Union nationale de familles et amis de personnes malades psychiques assurent sur rendez-vous des permanences d'accueil. Prochaine date : 17 décembre de 14 h à 17 h. CMP d'Antony, 79 rue Prosper-Legouté. 06 67 61 08 51.

Portes ouvertes

La céramiste Geneviève Chevallier ouvrira les portes de son atelier au 19 rue Pernoud les 21 et 22 décembre de 10 h à 18 h.

Bénévolat

Français pour tous à Antony recherche deux bénévoles pour l'enseignement du Français Langue Étrangère. Les cours pour adultes ont lieu les lundis et jeudis de 18 h 45 à 20 h 30, au centre social et culturel. fptaa92@gmail.com 06 42 42 07 15. L'association Lire et faire lire, qui donne le plaisir de la lecture aux élèves des écoles primaires de la ville, recherche aussi des bénévoles. Contactez Bernard Lorho au 01 46 66 57 99 ou 06 81 03 80 03.



VILLA PARC BOURDEAU

À ANTONY, UN CADRE DE VIE INSOUPEÇONNABLE

TRAVAUX EN COURS

SCCV Anthony-Mairie Parc Bourdeau - RCS Nanterre 830 424 338 - "Document non contractuel. Le programme Villa Parc Bourdeau n'est l'objet d'une certification NF Habitat auprès d'organismes certificateurs, délivrés après l'achèvement des travaux." REHA_CITY



Vue du jardin

Vue du porche vers le parc

En plein centre, au calme, des appartements sur parc, jardin ou rue piétonne avec des façades en pierre de taille.



ESPACE DE VENTE : Esplanade RER B - Station Antony - 92160 Antony

01 78 81 21 30

||| villa-parcbourdeau.fr

Libres de faire la fête

Entre les deux guerres, les Antoniens se réunissent dans des associations appelées communes libres, dont l'organisation reprend celle du Conseil municipal. Leur seule ambition : se retrouver dans la bonne humeur et récolter des fonds pour des œuvres caritatives.

Au lendemain de la Première Guerre mondiale, un élan patriotique traverse la France. La population ressent le besoin de se rassembler, de s'amuser et de s'entraider, en particulier à Antony, où de nouveaux habitants se sont installés dans des lotissements non viabilisés. Dans ce contexte, des communes libres se constituent en association. Ses membres reprennent le fonctionnement du Conseil municipal en élisant un maire, épaulé par des « officiels ». Ils choisissent librement leurs actions, au profit des personnes dans le besoin. Un numéro de *L'Écho du terroir* de 2015, la revue de l'Atelier Musée du pays d'Antony, évoque les quelques communes libres apparues à Antony. Elles sont toutes attachées à un quartier : la Croix de Berny, Beauvallon, Fontaine Michalon.

Devise et traditions

La commune libre de Beauvallon organise par exemple des événements au profit des œuvres sociales de la Ville et de la caisse des écoles. Outre un maire, une reine est désignée pour la représenter lors des festivités. Les rassemblements sont parfois proposés conjointement avec ceux d'autres communes libres. Celle de Berny est très dynamique. Sa devise se résume en trois mots : « Amitié, gaité, bonté ». La reine est ici entourée de la Muse des enfants, de Marianne et de leurs demoiselles d'honneur. Représentations théâtrales, bals... L'association est aussi adepte des défilés. En 1929, son cortège est escorté par les sapeurs-pompiers depuis le rond-point de Berny jusqu'à



Officiels et la reine des muses posent lors d'une fête de la Commune libre de Berny.

la mairie, où les bénévoles sont félicités par le Maire. Quelques jours plus tard, le 14 juillet, c'est aussi la commune libre, et non la Ville, qui tire un feu d'artifice depuis le rond-point de Berny. Les relations avec la municipalité sont cordiales. Les archives municipales regorgent de courriers demandant à la Mairie diverses autorisations ou une aide matérielle, comme le prêt de drapeaux, mâts...

Courses de garçons de café

Ces associations déclinent après la guerre. En 1945, la commune libre de Berny organise toutefois une cavalcade sur la N20, racontée par l'Antonien Jean Verneau, dans *L'Écho du terroir*. Il évoque une Jeanne d'Arc sur son cheval en tête de cortège, des fanfares, des chars, une reproduction d'un véhicule des Forces françaises de l'intérieur. « *Divers jeux étaient organisés l'après-midi : courses en sac, mât de cocagne* (un poteau auquel sont suspendus des objets qu'il faut aller détacher, NDLR) », écrit-il. Une course de garçons de café partait de la Croix de Berny jusqu'au Petit Massy. À la clé : un ticket pour une consommation gratuite sur le chemin du retour. ◉

— EN DATES —

1926

La commune libre Le Grillon est fondée dans le quartier Beauvallon

1927

Naissance de la commune libre de Beauvallon

1928

Création de la commune libre de Berny

1928

Soirée théâtrale organisée par Les Pas Bileux, la commune libre de Berny et la commune libre de Beauvallon



Le gouvernement ne veut pas interdire le glyphosate à Antony

Le glyphosate est dangereux pour la santé. L'Organisation Mondiale pour la Santé l'a classé parmi les « agents probablement cancérigènes ». Mais, comme il est pour le moment indispensable à l'agriculture qui n'a pas de solution de remplacement, l'État a choisi de ne l'interdire que pour des usages « non professionnels », et ce, depuis le 1^{er} janvier 2019.

La Ville d'Antony, elle, se l'interdit déjà depuis cinq ans pour l'entretien de ses voiries et de ses espaces verts en appliquant strictement le principe du « zéro phyto ». Ce qui explique le retour sur nos trottoirs de quelques mauvaises herbes que les anciens pesticides faisaient autrefois disparaître.

Interdit aux particuliers, l'usage du glyphosate ne l'est pas pour les professionnels, ce qui concerne les agriculteurs, dont on peut comprendre le souci pour l'État de les préserver, mais aussi des entreprises qui, à priori, méritent moins de soutien. Parmi celles-ci, la SNCF et la RATP notamment, dont plus de 8 km de voies jouxtent des milliers d'habitations et d'équipements à Antony, dont certaines hébergent des populations aussi fragiles que des nourrissons, des enfants des écoles, des malades et des vieillards pour

lesquelles respirer du glyphosate n'est pas vraiment recommandé.

Au plan juridique, il appartient à l'État, c'est-à-dire en l'occurrence au Ministre de l'Agriculture de réglementer l'usage du glyphosate pour protéger les populations. Mais, devant l'absence de mesures de protection de la part du Ministre, le Maire d'Antony, à l'instar de son collègue de Sceaux, a décidé le 3 juin dernier de prendre un arrêté d'interdiction sur le territoire de la ville.

Sur ordre du gouvernement, le Préfet des Hauts-de-Seine a déféré cet arrêté devant le Tribunal Administratif de Cergy-Pontoise. L'audience a eu lieu le 18 novembre, mais à l'heure où cette tribune est écrite, nous n'avons pas encore connaissance de la décision du juge du référé.

Espérons qu'elle ira dans le même sens que pour l'arrêté du maire de Sceaux. Espérons surtout que le gouvernement finira par comprendre qu'il doit défendre la santé des habitants et prendre pour cela les mesures qui s'imposent. Mais, quand l'État est défaillant, il appartient au Maire d'intervenir.



Beaucoup de communication

Le budget participatif est un succès, il montre combien les Antoniens sont désireux de démocratie et d'innovation. Nous l'avions inscrit dans notre programme municipal 2014 mais sommes critiqués sur la mise en application de cette seconde mouture. Des 170 projets déposés par les Antoniens, près d'une centaine sont validés au premier tour en juin par une commission ouverte avec des habitants et des élus de la minorité. Ensuite est venu l'écrémage mené par la Mairie pour décider les projets proposés au vote des citoyens. Ce tri s'avère incompréhensible, car les choix s'éloignent des objectifs initiaux.

Parmi les projets retenus, on retrouve pêle-mêle de gros projets d'investissements antérieurement acceptés par la Mairie puis reportés, et qui trouvent dans ce budget une séance de rattrapage, ainsi que des projets d'investissement qui devraient être réalisés sur le budget général et non sur le budget participatif. C'est un dévoiement du dispositif pour imposer des équipements prévus par la municipalité au détriment des propositions spontanées des citoyens.

Par contre, ont disparu lors de cette phase de sélection, des projets portant sur la préservation de l'environnement, sur les économies d'énergies, de l'eau, etc. Le prétexte avancé est toujours le même, il s'agirait de techniques peu utilisées. Alors que, justement, c'est l'intérêt de ces projets de sortir des habitudes et surtout d'innover. Étrange raisonnement alors que la Ville a organisé un premier challenge numérique sur le thème de la qualité de l'air, précisément pour faire émerger des solutions nouvelles. Ce deuxième budget participatif ressemble davantage à une campagne de communication préélectorale.

Nous vous souhaitons d'excellentes fêtes de fin d'année.



Et la santé à Antony ?

Égalité d'accès à des soins de qualité, c'est la mission qu'assume l'hôpital public, malgré la profonde crise qu'il traverse par manque de moyens humains et financiers.

Qu'en est-il à Antony?

- Un hôpital privé et de forts dépassements d'honoraires
- Des médecins surtout localisés en cœur de ville
- un seul centre de santé, celui de la Croix-Rouge au Noyer Doré
- Pas d'établissement pour personnes âgées dépendantes peu aisées - une volonté politique de Mme Bergerol, maire-adjointe chargée des Seniors -

Choisir alors de se tourner vers les hôpitaux publics de l'APHP, à condition de ne pas être très malade... car il faut des mois d'attente pour obtenir un rendez-vous. Ou bien profiter des centres municipaux de santé de villes voisines. Ou renoncer aux soins coûteux. Ou chercher un EHPAD en province... Il est temps de combler ces manques à Antony.

Isabelle Delpech - idelpech@wanadoo.fr



La mort programmée du quartier Fontaine-Michalon

Le quartier Fontaine-Michalon, un quartier en déshérence. Une situation liée aux travaux de suppression du passage à niveau tels que réalisés par SNCF Réseau. Avec pour conséquence : des commerçants qui voient leur chiffre d'affaires chuter mois après mois et des riverains qui subissent des nuisances sonores et visuelles dans le cadre des travaux de nuit.

Une situation qui ne semble pas émouvoir la majorité municipale qui laisse la main à SNCF Réseau sur le sujet avec sa volonté de passer en force et son absence de concertation.

Contact : francois.meunier23@sfr.fr



Le souffleur à feuilles néfaste pour l'homme et la nature.

Vous ne pouvez pas le rater, pour le ramassage des feuilles dans les parcs ou jardin. Pourtant, son utilisation s'avère néfaste pour la nature, mais aussi pour les hommes.

Commençons par le principal désagrément, qui n'a échappé à personne : son bruit. Quoi de plus désagréable que d'entendre cet infernal « *Vrrroouuummm* » ?

Pour utiliser l'appareil, il faut également porter des lunettes de protection et des manches longues, afin d'éviter de recevoir des débris volants. Et surtout un masque, car les souffleurs à feuilles disséminent des poussières avec une certaine puissance, ce qui accélère leur diffusion et peut avoir des conséquences directes sur la santé : toux, risques pour les asthmatiques et danger pour les yeux. Même chose pour les pollens, auxquels certaines personnes sont allergiques.

Autre point important à souligner : ces engins sont généralement polluants. Les souffleurs thermiques fonctionnent avec un mélange de carburant et d'huile et renvoient des gaz d'échappement dans l'air.

C'est tout sauf anodin puisqu'il s'agit de composants responsables de pluies acides et participant au réchauffement climatique.

Un constat qui ne vaut pas pour les souffleurs à feuilles électriques, fonctionnant sur secteur ou sur batterie. Il faut donc plutôt privilégier ce type d'appareil, qui se révèle également moins bruyant.

Je suis d'avis, comme je l'avais déjà évoqué en conseil municipal de procéder par arrêté pour une utilisation réglementée et imposer du matériel électrique.

Toute l'équipe d'Antony Pour Un Nouvel Avenir vous souhaite d'Heureuses Fêtes de fin d'année en famille.

Pour me contacter : soetisol@wanadoo.fr

➤ RENCONTREZ VOS ÉLUS

● Majorité

Jean-Yves Sénant, maire, reçoit à l'Hôtel de Ville sur rendez-vous au 01 40 96 72 97 / 71 01.

Jean-Yves.senant@ville-antony.fr

Les élus reçoivent sur RDV au 01 40 96 71 65 / 73 30.

Maires adjoints : Jean-Yves Le Bourhis, éducation ▪ Véronique Bergerol, Seniors et Anciens Combattants ▪ Pierre Médan, finances ▪ Isabelle Rolland, culture, affaires civiles et administratives ▪ Pascal Colin, pôle social ▪ Armelle Cottenceau, environnement, dvpt durable et affaires funéraires ▪ Philippe Serin, ressources humaines et élections ▪ Sophie Sansy, sécurité et prévention ▪ Philippe Martin, urbanisme ▪ Stéphanie Schlienger, enfance et famille ▪ Jacques Legrand, logement ▪ Perrine Precetti, mobilité urbaine ▪ Étienne Charrieau, aménagement urbain ▪ Fatma Betouati, dvpt économique et emploi.

Conseillers municipaux délégués : Anny Léon, vie associative et bénévolat ▪ Jean-Pierre Limborg, nouvelles technologies et e-démocratie ▪ Rosa Macieira-Dumoulin, animations Seniors et affaires européennes ▪ Fabien Hubert, commerce, artisanat et jumelages ▪ Corinne Pham-Pingal, transports ▪ Saïd Ait-Ouaraz, politique de la ville et cohésion sociale ▪ Anne Fauret, activités périscolaires et relations avec les établis. d'enseignement secondaire ▪ Cyril Adda, budget ▪ Wissam Nehmé, sécurité routière et prévention des risques ▪ Colette Covi-Houémavo, précarité et intégration ▪ Ioannis Vouldoukis, hygiène, santé et sciences ▪ Maryse Lemmet, réseaux et maîtrise de l'énergie ▪ Christian Ollivry, solidarité et insertion ▪ Françoise Quinzin, écoles ▪ Michel Fouquet, travaux ▪ Isabelle Lajeunie, relations avec les entreprises ▪ François Goulette, projets de dvpt économique ▪ Christel Berthier, animations et événementiel ▪ Gilles Le Lamer, sport ▪ Fatima Messaoudi, dvpt du lien social et du bien vivre ensemble ▪ Paul Duriez, circulation et stationnement ▪ Valérie Benoit, personnes en situation de handicap ▪ Stéphane Celestin, gestion ▪ Claire Genest, management des services publics ▪ David Passeron, jeunesse et promotion de l'économie sociale et solidaire ▪ Claudine Lesieur, circulations douces.

● Opposition

ANTONY AVEC VOUS (Parti socialiste, EELV ▪ Citoyens à Antony, PRG) ▪

Annie-Laure Hagel 06 83 82 65 81 ▪ Jean-Marc Feuillade 06 78 03 35 37 ▪ Marité Charrier 06 08 25 08 97 ▪ Pierre Rufat 06 45 44 44 85 ▪ Camille Le Bris.

ANTONY À GAUCHE (Parti Communiste Français ▪ Parti de Gauche) Isabelle Delpech 06 81 48 38 82.

ANTONY BLEU MARINE (Rassemblement National) François Meunier 06 17 25 37 80

ANTONY POUR UN NOUVEL AVENIR Alain Aripa 06 07 81 98 15

● Vos conseillers Départementaux

Patrick Devedjian reçoit le 1^{er} lundi de chaque mois de 18 h à 20 h à l'Hôtel de Ville sur RDV au 01 47 29 32 33 / pdevedjian@hauts-de-seine.fr
Twitter : @DevedjianP

Véronique Bergerol reçoit le 1^{er} vendredi de chaque mois de 8 h 30 à 12 h à l'Hôtel de Ville, sur RDV au 01 40 96 71 65.

● Votre députée

Frédérique Dumas reçoit le 1^{er} lundi de chaque mois de 18 h à 20 h à l'Hôtel de Ville sur RDV au 06 45 26 38 73.
frederique.dumas@assemblee-nationale.fr
Twitter : @DumasFrederique

Permanences des élus

Saïd Ait-Ouaraz, le vendredi de 13 h 30 à 15 h 30, à l'espace Pajeaud, et de 16 h à 19 h à l'espace Baconnets.

Colette Covi-Houémavo, le mercredi au CCAS de 14 h 30 à 17 h 30 (sur RDV au 01 40 96 71 86), et au Centre social et culturel (sur RDV au 01 42 37 05 73).

Christian Ollivry, au CCAS (sur RDV au 01 40 96 71 86 / 71 38).



ANTONY Fenêtres

PORTAILS - FENÊTRES - VOILETS - VÉRANDAS

"Depuis 1990, je fabrique mes propres menuiseries dans mes ateliers en Corrèze. Ma démarche consiste à proposer les meilleures marques au juste prix sans blabla ni remise extraordinaire, tout simplement en évitant les intermédiaires." M. Lamiche.

Devis / Métrages, 1 seul interlocuteur : Le Patron !

2 av. du Président J. F. Kennedy - 01 46 66 01 58



CHEZ ANTONY FENÊTRES, 2019 EST L'ANNÉE DU POUVOIR D'ACHAT ! 15% DE CRÉDIT D'IMPÔT + 100€ OFFERTS À PARTIR DE LA 2^{ÈME} FENÊTRE



www.antony-fenêtres-verandas-volets.fr

À VOTRE SERVICE DEPUIS 1980

LOREL ENTREPRISE GROHE

installation/dépannage: chauffage, sanitaire, gaz

DÉTECTEUR DE FUMÉE

PAIEMENT EN 3 FOIS SANS FRAIS

OFFRES SPÉCIALES DÉCEMBRE 2019

Installation, réparation, dégorgement.

Remplacement de vos anciens WC. **15% de remise HT** sur cuvettes **PRIMA SH Surélevée** et **PRIMA MULTI**

Intervention pour fuites d'eau diverses.

CHAUDIÈRES FRISQUET

Réparation ♦ Maintenance sous contrat annuel à partir de 73,12€ TTC

ROBINETTERIE GROHE

Vente, installation, mise en service, raccordement cuisines, salles de bains, douches

15% de remise HT sur les mitigeurs

-10% sur les chauffe-eau électriques **ZENEO mural ou stable**

Certifié Pro Gaz Naturel P.G & P.M.G. **PGM** PROFESSIONNEL DU GAZ INSTALLATION - MAINTENANCE

01 46 68 77 98
06 72 74 32 35

marcellin.lorel@gmail.com

5, RUE PIERRE VERMEIR - 92160 ANTONY

Du lundi au vendredi de 8h à 18h - Samedi en dépannage de 8h à 16h

Quotidien > ÉTAT-CIVIL

● publications nominatives

Les personnes qui refusent la publication d'une naissance, d'un décès ou d'un mariage doivent le signaler aux services de l'État civil de la mairie (01 40 96 71 27).

Ils sont nés

1/10	Amelia Ben Mefteh	8/10	Mouloud Ibouzidene	20/10	Emma Sarpedon
1/10	Charlie Khim	8/10	Adrien Tonnelier	22/10	Apolline Blatiere
1/10	Isaac Caire	8/10	Keywann Minfir	23/10	Joury Aissaoui
1/10	Émilie Ndjinga	9/10	Chloé Soulisse	23/10	Karim Debbouz
1/10	Maëlys Ndjinga	9/10	Sonia Aloui	24/10	Fiodor Shitikov
2/10	Roméo Forgerit	11/10	Souleymane Ben Mertah	24/10	Anaïs Rodet
2/10	Léa Saadi	11/10	Jonathan Nguyen	25/10	Aliénor de Tournadre
3/10	Valentina Chumbinho	11/10	Isra Ben Abdallah	25/10	Rayan Hattab
4/10	Valentin Pallesco	13/10	Ines Ben Zid	26/10	Aya Nekache
4/10	Samuel Liu	13/10	Mathéo Gall	26/10	Iliana Zaïd
5/10	Samuel Crépin	14/10	Mia Celestam	28/10	Sacha Fajer Choffé
7/10	Marianne Kouablan	16/10	Amélia Sathasivam	31/10	Capucine Guillemint
7/10	Noaline Givord dit Guerin Wong	19/10	Pablo Julio		
8/10	Mario Acloque Cuccioli	20/10	Gabriel Le Saint		

Ils se sont mariés

5/10	Pierre Ferry et Virag Daroczy	12/10	Arsene Nguema Ndzime et Vestrid Ngami
5/10	Pierre Chauveau et Saba Ansari	19/10	Hugo Sauce et Diane Dupont
11/10	Julien Gréard et Urielle Thoprakarn	26/10	Kouamé Diogbo et Jeanne Nandy
12/10	André Pereira Barros et Natacha Bea	26/10	Olivier Aynès et Marie Piedad
12/10	Ayoub Laâkrout et Magaly Honorel	26/10	Ali Mansouri et Ibtissem Cherifi

Ils nous ont quittés

Robert Legarçon, 91 ans, le 4/07	Duong Phan Huy, 74 ans, le 4/10
Van Thanh Nguyen, 86 ans, le 19/09	Claude Blum, née Guyonnaud, 92 ans, le 4/10
Janine Sergent, née Courat, 96 ans, le 23/09	Esmeraldina da Silva Pereira, née Fernandes Pereira, 71 ans, le 5/10
Umberto Canale, 90 ans, le 26/09	Bernard Querville, 85 ans, le 6/10
Genoveffa Canale, née Paolozzi, 86 ans, le 26/09	Marie Paccaly, née Chapuis, 96 ans, le 11/10
Jacques Marais, 84 ans, le 28/09	Murielle Tulout, née Schopp, 72 ans, le 13/10
Dris Dernouh, 66 ans, le 1/10	Roger Ynès, 89 ans, le 14/10
André Rouffiat, 92 ans, le 1/10	Michel Geesen, 79 ans, le 15/10
Michelle Auriol, née Renon, 86 ans, le 2/10	Célestine Houéhougbé, née Sodokpa, 77 ans, le 15/10
Claude Génisson, née Devaine, 85 ans, le 2/10	Robert Alzieu, 84 ans, le 18/10

Lady Di
Bijouterie
Fantaisie
20, rue Auguste Mounié
92160 - ANTONY

intermarche.com
Intermarché
les Mousquetaires SUPER
Ouvert tous les jours
de 8h30 à 20h
Le dimanche de 9h à 20h
Laverie 24/24 * espèces - CB
16, rue des Gouttières
92160 Antony © 01 46 68 82 15

Kids up
Crèche colchique
Châtenay-Malabry
386 avenue de la Division Leclerc
01.46.38.28.95
www.kidsup.fr

MONOPRIX



Horaires d'ouverture :

Ouvert du lundi au samedi
de 9h à 20h
sans interruption
dimanche de 9h à 13h

**16, rue Auguste Mounié
92160 ANTONY**

☎ 01 46 66 01 67

Bien Vieillir
EN ILE DE FRANCE

Groupement bien vieillir
en Ile de France
Accompagne l'âge
et le handicap



149 avenue de la Division Leclerc
92160 ANTONY

contact@bienvieillir-idf.org

01 48 85 06 34

100% DES AIDES ET SERVICES
regroupés sous une enseigne

www.bienvieillir-idf.org

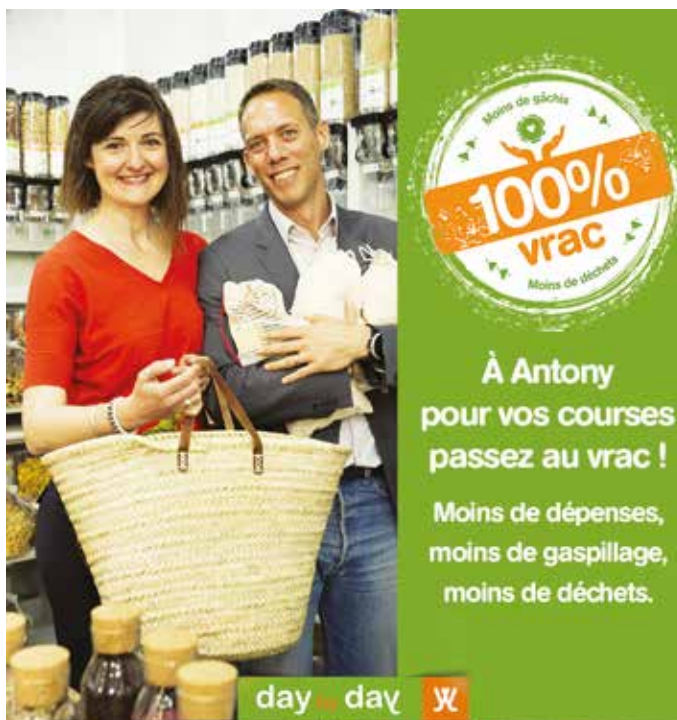


**Depuis + de 30 ans
la qualité garantie au meilleur prix**

La Ville-du-Bois ■ Etampes ■ Ste Geneviève-des-Bois
Orsay ■ Montgeron ■ Pithiviers ■ Antony

*Pour l'ouverture du 7^e magasin
remise exceptionnelle de 15%
jusqu'au 31/12/2019*

RCM 150, av. de la Division Leclerc 92160 Antony
01 57 63 01 70 rcmfenetrier@orange.fr



**À Antony
pour vos courses
passez au vrac !**

Moins de dépenses,
moins de gaspillage,
moins de déchets.

day by day

Mon épicerie en vrac

Hélène vous accueille au 62 Avenue Aristide Briand à Antony
du mardi au vendredi de 9h30 à 13h30 puis de 15h30 à 19h30,
le samedi de 9h30 à 13h30 puis de 14h30 à 19h30
ainsi que le dimanche matin de 10h à 12h45.

www.daybyday-shop.com

[f](#) Hélène de day by day Antony

URGENCES

Médicales

Appelez le 15
SOS urgences 92 :
OI 46 03 77 44

Pompiers

Appelez le 18 ou le 112
depuis un portable

Police secours

Appelez le 17
Police nationale :
OI 55 59 06 00
Police municipale :
OI 40 96 72 00

Poison

Centre antipoison :
OI 40 05 48 48

Dentaires

Dimanches et jours fériés
(9 h-12 h, 14 h-17 h),
appelez le OI 41 09 77 33
Au OI 47 78 78 34,
un répondeur communique
le praticien de garde.
Sinon, faites le 15

Animaux

SOS vétérinaires
(dim. et jours fériés) :
O 892 689 933

Pharmacies de garde

En dehors des heures d'ouverture, s'adresser
au commissariat d'Antony : OI 55 59 06 00

DIMANCHES ET JOURS FÉRIÉS

● Dimanche 1^{er} décembre

Pharmacie du Marché
26, rue Auguste-Mounié
OI 46 66 01 43

● Dimanche 8 décembre

Pharmacie des Sources
59, avenue François-Molé
OI 56 45 07 33

● Dimanche 15 décembre

Pharmacie Neveu
81, rue Mirabeau
OI 42 37 77 30

● Dimanche 22 décembre

Pharmacie To Minh-Luan
Place des Baconnets
OI 46 66 36 21

● Dimanche 29 décembre

Pharmacie Sechel
37, rue des Garennes
OI 42 37 90 33

● Mercredi 1^{er} janvier

Pharmacie Kennedy
72, avenue du Président
Kennedy
OI 46 66 16 43

TOUS LES LUNDIS MATIN

● Pharmacie To Minh-Luan

Place des Baconnets
OI 46 66 36 21

● Pharmacie Catherine Chau

1, place de la Résidence
OI 47 02 89 85

● Pharmacie de Paris

151, avenue de la Division-Leclerc
OI 46 66 03 35

● Pharmacie de l'Église

9, rue de l'Église
OI 46 66 10 23

● Pharmacie Fontaine Michalon

81, rue Mirabeau
OI 42 37 77 30

● Pharmacie Val de Bièvre

210, rue Adolphe-Pajeaud
OI 46 66 40 80

● Pharmacie des Écoles

2, rue Adolphe-Pajeaud
OI 42 37 41 28

● Pharmacie Hamarsy

123, avenue Aristide-Briand
OI 09 66 41 22 86

● Pharmacie du Marché

26, rue Auguste-Mounié
OI 46 66 01 43

● Pharmacie du Métro

42, rue Auguste-Mounié
(sauf les lundis fériés)
OI 46 66 01 16

● Pharmacie du Pont d'Antony

52, avenue de la Division-Leclerc
OI 46 66 01 79

● Pharmacie des Rabats

136, rue Pascal
OI 42 37 41 84

● Pharmacie des Sources

59, avenue François-Molé
OI 56 45 07 33

Liste des pharmacies de garde également
consultable sur monpharmacien-idf.fr

À votre service

Hôtel-de-Ville

Place de l'Hôtel-de-Ville,
BP 60086 92161 Antony cedex.
OI 40 96 71 00. ville-antony.fr.
webmaster@ville-antony.fr.
Lundi au vendredi de 8 h 30 à 12 h
et de 13 h 30 à 17 h 30.
Fermeture le jeudi matin : Régie
centrale, Direction de la population
(État civil, Affaires diverses,
Élections), Petite Enfance,
Accueils de loisirs, Éducation
et Affaires diverses.
Démarches sur RDV.
Service Population (Pacs,
déclaration de naissance,
changement de prénom,
reconnaissance anticipée, mariage) :
OI 40 96 71 00.
■ Préaccueil (sans RDV) et
pôle Affaires générales (sur
RDV) mardi : 17 h 30-19 h. Samedi :
9 h-12 h. Personnes à mobilité
réduite, mairie à domicile :
OI 40 96 71 00.

Point d'accès au droit (PAD)

Pour toute question juridique.
Lundi, mercredi et jeudi
(9 h-12 h et 13 h 30-17 h),
mardi (9 h-12 h et 13 h 30-18 h),
vendredi (9 h-12 h et 13 h 30-17 h).
1 pl. A.-Mounié. OI 40 96 68 60.
accesdroit@ville-antony.fr.

Service Municipal du Logement

Demandes de logement social
du lundi au vendredi (14 h-17 h),
21 bd Brossollette.
OI 40 96 31 45.

Écrivains Publics

Aide à la rédaction de courriers
administratifs à l'Hôtel-de-Ville
(mardi 18 h-19 h, samedi 10 h-12 h),
au Centre social et culturel, 4 bd
des Pyrénées (mardi 14 h-16 h),
à la médiathèque A. Rimbaud
(samedi 10 h-12 h, hors vac. scol.).

Consultations Juridiques

■ À l'Hôtel-de-Ville, le mardi
(17 h 30-19 h) et le samedi
(10 h 30-12 h), sans RDV.
■ Droit du travail, sur RDV
au PAD. OI 40 96 68 60.
■ Fiscalité, sur RDV le samedi matin
à l'Hôtel-de-Ville. OI 40 96 68 60.

Le Conciliateur

Règlement de désaccords à
l'amiable. Sur RDV. OI 40 96 71 06.
rene.jalin@conciliateurdejustice.fr.

Architecte Conseil

1^{er} et 3^e mardis du mois
(18 h-19 h 30) à l'Hôtel-de-Ville
RDV au OI 40 96 71 68.

Impôts

Centre des Finances publiques,
130 rue Houdan à Sceaux, du lundi
au vendredi de (8 h 45-12 h et
13 h 30-16 h 15) sauf le jeudi
après-midi. sip.sceaux-sud@dgfip.finances.gouv.fr.

Emploi

■ **Emploi Vallée sud - Grand Paris**,
au 42 av. A.-Briand, du lundi au jeudi
(9 h-12 h 30 et 13 h 30-17 h),
le vendredi (9 h-12 h 30)
OI 55 59 44 90.
■ **Cercle cadres action emploi**
(2CAE) au PAD. Sur RDV
au OI 40 96 71 00.

Aides et Services

■ **Adil**, informations sur le logement
pour bailleurs et locataires.
Sur RDV au OI 40 96 68 60.
■ **Soutien aux victimes**, sur RDV
au OI 40 96 68 60
■ **Dinamic** pour les conflits familiaux,
les mardis de 13 h à 19 h, au PAD.
Sur RDV au OI 46 01 99 19 ou
dinamic.mediation@gmail.com
■ **UFC-Que choisir** pour les litiges,
le 3^e lundi du mois (18 h-20 h)
au point info des Baconnets,
pl. des Baconnets, et le premier
vendredi du mois (16 h-18 h) au PAD
■ **France Bénévolat**, le jeudi
de 9 h à 12 h sans RDV et de 10 h
à 12 h sur RDV, le premier samedi
du mois (10 h-12 h) sur RDV
(hors vacances scolaires)
OI 11 67 37 62 ou
fb.antony@francebenevolat.org
■ **Planification familiale**,
à la PMI, sur RDV, 79 rue P.-Legouté.
OI 77 70 13 60
■ **Antraide** (jardinage, ménage, garde
d'enfants) au OI 46 66 32 333

Notaires

3^e jeudi (10 h-12 h) du mois au PAD.
Sur RDV au OI 40 96 68 60.

Caisse Régionale d'Assurance Maladie

Mercredi au PAD sur
RDV au OI 71 10 90 56.
Mardi et jeudi à l'EDAS, 83 rue
Prosper-Legouté sur RDV
au OI 71 10 90 56.

Menus des écoles

	LUNDI	MARDI	MERCREDI	JEUDI	VENDREDI
DU 2/12 AU 6/12	<p>Les pas pareilles Carottes râpées • Filet de lieu sauce agrume • Fusilli • Emmental râpé • Mousse au chocolat au lait Goûter : baguette, confiture de fraises, fruit</p>	<p>Salade de chou blanc, pomme et noix • Sauté de dinde sauce marengo • Blé • Camembert • Coupelle de purée de pommes et coings Goûter : pain au chocolat, fruit</p>	<p>Promotion des fruits et légumes Soupe de pois cassés • Duo de poisson sauce nantua (tomate, crème fraîche, échalote) • Légumes d'hiver (carottes, pommes de terre locales) • Cantafrais • Fruits d'hiver (orange, kiwi) • Goûter : cake au chocolat, yaourt nature, jus d'orange (100 % jus)</p>	<p>Soupe à l'oignon • Tartiflette • Fromage blanc sucré différemment (sucre roux, confiture de fraise) • Fruit Goûter : cake breton en barre, lait ½ écrémé</p>	<p>Salade verte • Rôti de bœuf charolais froid, jus de rôti, carottes à l'ail • Yaourt sur lit de fruits de la fromagerie Maurice • Cake à la cannelle Goûter : baguette, barre de chocolat, fruit</p>
DU 9/12 AU 13/12	<p>Soupe de lentilles au cumin • Sauté de bœuf charolais sauce tomate, chou-fleur à l'ail • Yaourt nature • Fruit Goûter : baguette, vache qui rit</p>	<p>Carottes râpées • Chili sin carne et riz • Edam • Compote de pommes et bananes allégée en sucre Goûter : gaufre poudrée, fruit</p>	<p>Velouté Dubarry (chou-fleur) • Filet de lieu sauce niçoise • Semoule • Pont d'Évêque AOP • Poire de producteur local Goûter : baguette, barre de chocolat, fruit, lait ½ écrémé</p>	<p>Amuse-bouche : quiche butternut noisette mozzarella Chou chinois • Bolognaise de canard • Penne au blé complet • Fromage blanc façon stracciatella (aux deux chocolats) • Boudoir Goûter : cake aux noix, fruit</p>	<p>Mortadelle et cornichon • Filet de merlu sauce curry • Lentilles locales mijotées • Carré • Fruit Goûter : croissant, lait ½ écrémé</p>
DU 16/12 AU 20/12	<p>Potage Choisy (poireaux, salade, pommes de terre locales) • Dos de cabillaud sauce crème aux herbes • Riz • Cantal AOP • Pomme de producteur local Goûter : baguette, camembert</p>	<p>Salade de risetti aux petits légumes • Œuf à la coque (plein air) et ses mouillettes, carottes au jus de légumes • Crème dessert chocolat de la fromagerie Maurice • Sablé Goûter : pain au chocolat, fruit</p>	<p>Friand au fromage • Bifteck haché charolais sauce paprika persil, petits pois • Edam • Purée de pommes locales et ananas Goûter : baguette, confiture d'abricots, fruit, lait ½ écrémé</p>	<p>Repas de Noël : Rillettes de thon, pain navette et mâche • Rôti de veau sauce fromage de brebis aux épices douces • Pommes pins et haricots verts • Bûche de Noël et clémentines • Jus de pomme Goûter : gâteau au fromage blanc, fruit</p>	<p>Potage julienne Darblay (poireaux, navets et carottes) • Poisson pané, coquillettes • Emmental râpé • Banane Goûter : gâteau fourré au chocolat, fruit</p>
DU 23/12 AU 27/12	<p>Salade iceberg • Escalope de dinde sauce crème aux champignons • Brocolis sauce béchamel • Saint-Nectaire AOP • Liégeois chocolat Goûter : pompon, fruit, lait ½ écrémé</p>	<p>Carottes râpées locales • Filet de saumon sauce végétale au cerfeuil, pommes noisettes • Cubes de pêche au sirop, crème anglaise et amandes Goûter : baguette, Nutella, fruit</p>	NOËL	<p>Velouté de courge butternut à la vache qui rit • Raclette (jambon) • Petit fromage frais sucré • Fruit Goûter : cake coco, yaourt nature, fruit</p>	<p>Saucisson à l'ail • Sauté d'agneau sauce curry • Spaghetti • Bûche de chèvre • Pomme de producteur local Goûter : croissant, jus de pommes (100 % jus)</p>
DU 30/12 AU 3/01	<p>Soupe de lentilles au cumin (pommes de terre) • Goulash de bœuf charolais (paprika, tomate), carottes à l'ail • Coulommiers • Fruit Goûter : petit beurre (biscuit), fruit, lait ½ écrémé</p>	<p>Repas de fin d'année Salade de concombre, tomate, maïs et son gressini • Poulet au jus, pommes Smile • Cantal AOP • Tarte normande • Goûter : baguette, confiture de fraises, yaourt nature, fruit</p>	NOUVEL AN	<p>Potage cultivateur • Sauté de dinde sauce marengo, purée de potiron (pommes de terre locales) • Comté AOP • Flan à la vanille Goûter : pain au chocolat, fruit</p>	<p>Carottes râpées • Dos de cabillaud sauce végétale, pomme curry crémée, semoule • Mimolette • Coupelle de purée de pommes Goûter : cake à la carotte, fruit</p>

ACCUEILS DE LOISIRS

ACCUEILS DE LOISIRS

Label rouge

: Légumes ou fruits Bio

Aide UE à destination des écoles

Tous les repas sont accompagnés de pain local. La viande de bœuf est RAV (race à viande) et locale (Migennes). Le haché de bœuf est VBF (viande bovine française). Le gigot d'agneau est français. Le sauté d'agneau, le veau, la volaille et le porc sont Label Rouge. Les poissons sont issus de la pêche durable (MSC) en majorité. Les pommes de terre sont locales en saison. Les fromages sont servis à la coupe en majorité. La mention AOP signifie Appellation d'Origine Protégée. Les cakes, quiches et tartes sont faits maison. Le jour où du porc est servi, un plat de substitution sans porc est systématiquement proposé. Plus d'informations sur la composition des menus : sohappy.fr

VIESSMANN

**PLOMBERIE
CHAUFFAGE
SANITAIRE**

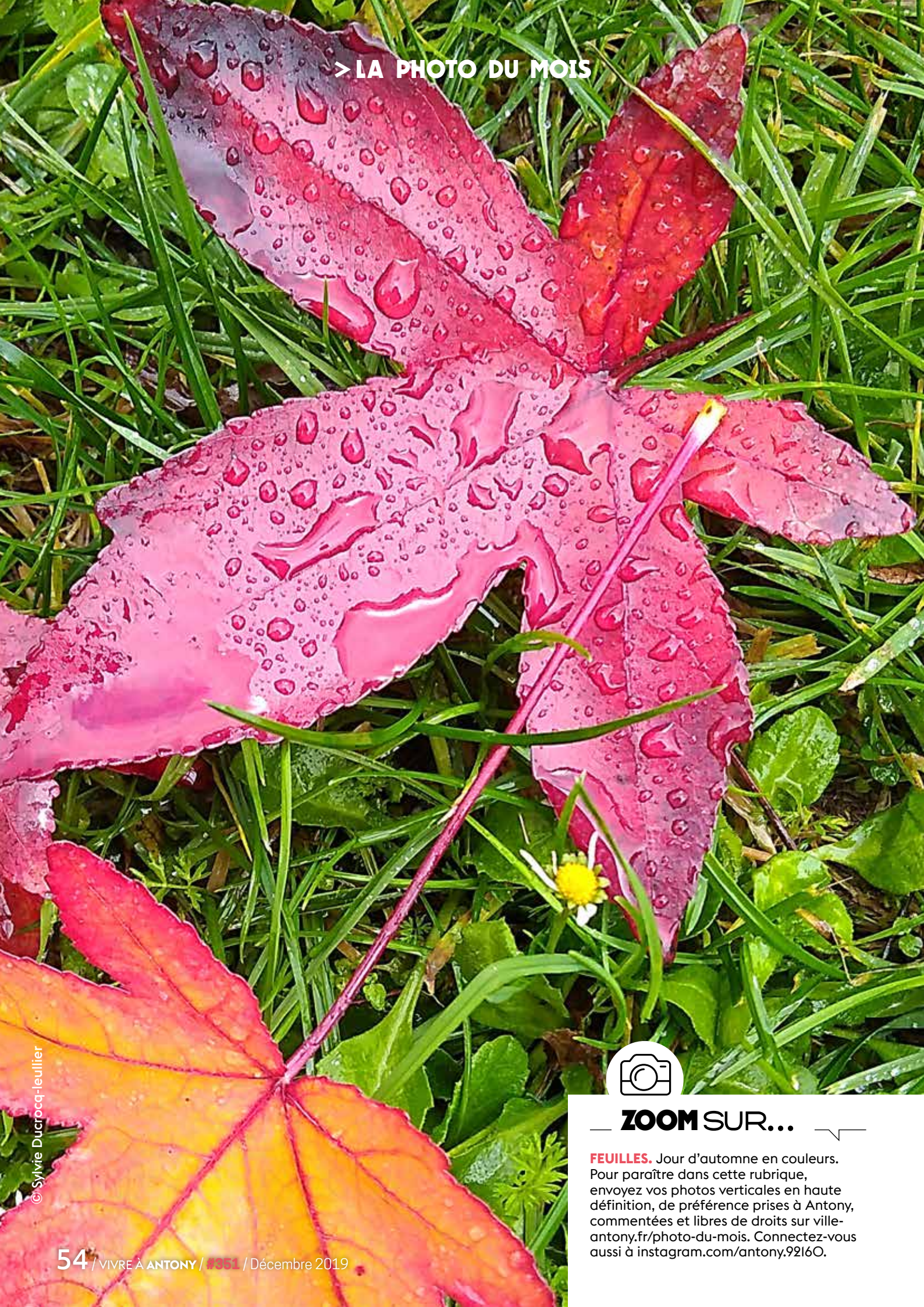
01 46 66 79 71
23, rue de l'Avenir - ANTONY

LA GRANGE AUX DIMES
MENU DÉGUSTATION SAINT SYLVESTRE
ACCORD METS ET VINS

- Cocktail Aphrodite
- Foie gras et anguille fumée
- St Jacques, betterave au Séchouan
- Mignon de veau aux giroles châtaignes et poires au vin
- Assiette de fromages et salade
- Rêve d'Ispahan et Champagne

MENU COMPLET AU
01 69 81 70 08
WWW.GRANGEAUXDIMES.COM
3 rue André Dolmier 91320 Wissous

> LA PHOTO DU MOIS



© Sylvie Ducrocq-leullier



— ZOOM SUR... —

FEUILLES. Jour d'automne en couleurs. Pour paraître dans cette rubrique, envoyez vos photos verticales en haute définition, de préférence prises à Antony, commentées et libres de droits sur ville-antony.fr/photo-du-mois. Connectez-vous aussi à [instagram.com/antony.92160](https://www.instagram.com/antony.92160).

SANITHERME

PLOMBERIE - SANITAIRE - CHAUFFAGE - GAZ



Dépannage
24 h/24 - 7j/7
07 69 76 10 31



DEVIS GRATUIT

- Ballon d'eau chaude
- Aménagement pour PMR
- Chauffage : installation et maintenance
- Mise en conformité gaz...

70, rue Adolphe Pageaud - Antony

01 45 66 83 08

www.sanitherme.fr

P'tits choux FRUITS & LÉGUMES



**Choix, qualité, accueil
Un pro à votre service**

Ouvert mardi, mercredi et jeudi de 8h30 à 13h et de 16h à 20h
vendredi et samedi de 8h30 à 20h, dimanche de 8h30 à 14h
Fermé le lundi

2 avenue Aristide Briand ANTONY

01 46 66 00 74

petits-fils
services aux grands-parents



L'aide à domicile sur-mesure



**AIDE À
L'AUTONOMIE**



**AIDE
AUX REPAS**



ACCOMPAGNEMENTS



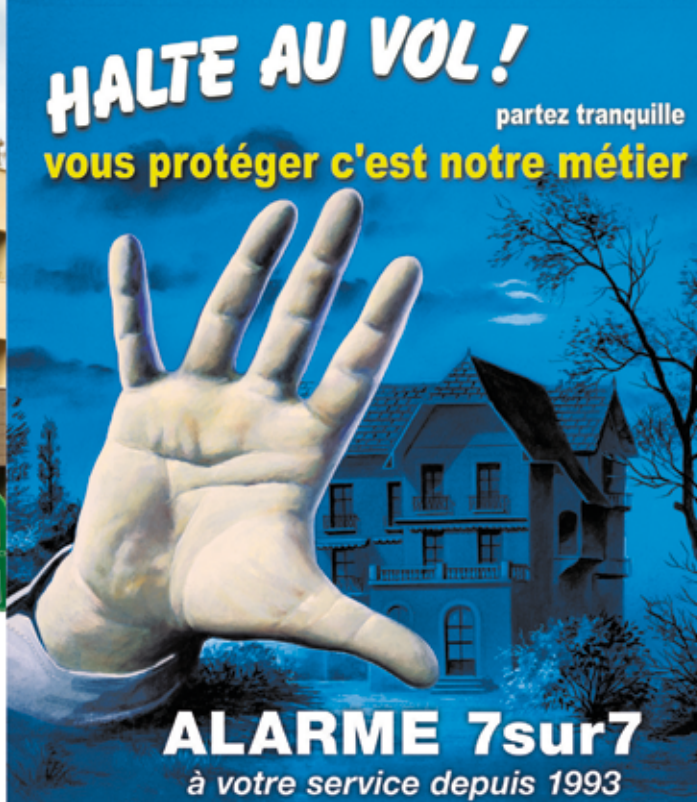
**PRÉSENCE
DE NUIT**

Petits-fils Antony
2, villa du Petit Valet, 92160 Antony

01 84 01 15 61
petits-fils.com



ALARME 7 SUR 7
TÉLÉSURVEILLANCE
01.46.74.90.00



HALTE AU VOL!
partez tranquille
vous protéger c'est notre métier

ALARME 7sur7
à votre service depuis 1993

01 46 74 90 00

69, avenue de la Division Leclerc - 92160 ANTONY



Systemes d'alarmes

Maintenance et amélioration de vos systèmes

Détection filaire ou radio • Sirène • Clavier • Télécommande

Infrarouge avec caméra • Détecteur de fumée

C'est une première mondiale

Une avancée majeure dans le monde de l'alarme intrusion.

Le CNPP vient d'attribuer le 1^{er} certificat NF&A2P intégrant la dimension CYBER.

Ce certificat vient mettre en lumière le haut niveau de protection du produit contre les attaques numériques :

- Sécurisation des transmissions IP et 3G (alarmes, applications, télémaintenance)
- Sécurisation de la centrale et du système (désarmement, programmation, données, composants)

La 1^{ère} centrale du marché certifiée CYBER, c'est **Neo** !



Solution mixte filaire radio 100% flexible pour particuliers et professionnels.